

## MONTESSORI ŠKOLA V JABLONCI NAD NISOU



**téma:** původní a vložené  
**vypracovala:** Rebeka Jechová  
**konzultant:** PhDr. Miroslav Pavel, Ph.D.  
**předmět:** DAT 6  
**semestr:** ZS 2023/24

## OBSAH

<b>1.</b>	<b>ÚVOD</b> .....	4
1.1.	MÍSTNÍ HISTORICKÝ KONTEXT .....	4
<b>2.</b>	<b>PŮVODNÍ A VLOŽENÉ</b> .....	5
2.1.	PŮVODNÍ STAV .....	5
2.1.1.	LOKACE .....	5
2.1.2.	EXTERIÉR .....	6
2.1.3.	INTERIÉR .....	6
2.2.	STÁVAJÍCÍ STAV .....	7
2.2.1.	ZÁSAHY.....	7
2.2.2.	INTERIÉR .....	8
2.2.3.	EXTERIÉR.....	8
2.2.4.	ZAHRADA.....	8
<b>3.</b>	<b>PSYCHOLOGIE DÍTĚTE PŘEDŠKOLNÍHO VĚKU</b> .....	9
3.1.	ÚVOD.....	9
3.1.1.	NÁSTUP DO ŠKOLY.....	10
3.1.2.	MOTORIKA.....	10
3.1.3.	ŘEČ .....	10
3.1.5.	PAMĚŤ .....	11
3.1.6.	NOVÁ SITUACE V ŽIVOTĚ DÍTĚTE .....	11
3.2.	VLIV ŠKOLKY NA VÝVOJ DÍTĚTE.....	12
<b>4.</b>	<b>MONTESORI</b> .....	12
4.1.	PRVNÍ POUŽITÍ METODIKY .....	13
4.2.	PRŮVODCE.....	13
4.3.	MONTESORI POJMY.....	13
4.3.1.	ABSORBUJÍCÍ MYSL .....	13
4.3.2.	SENZITIVNÍ FÁZE .....	14

4.3.3. SVOBODA A VOLBA.....	14
5. <b>PROSTŘEDÍ MONTESSORI</b> .....	14
5.1.1. SROVNÁNÍ S PROSTŘEDÍM ŠKOLKY V JABLONCI NAD NISOU .....	<b>Chyba! Záložka není definována.</b>
5.2. SAMOSTATNOST .....	15
5.2.1. SROVNÁNÍ S PROSTŘEDÍM ŠKOLKY V JABLONCI NAD NISOU .....	<b>Chyba! Záložka není definována.</b>
5.3. ZPŮSOB KOMUNIKACE DÍTĚTE S DOSPĚLÝM .....	15
5.4. ČAS.....	15
5.5. SOUSTŘEDĚNÍ .....	15
6. <b>ZÁVĚR</b> .....	17
7. <b>SEZNAM LITERATURY</b> .....	20
7.1. POUŽITÉ ZDROJE .....	20

## 1. ÚVOD

V této semestrální práci, která se zabývá tématem „původní a vložené“, se věnuji porovnání jedné stavby ve dvou obdobích – před rekonstrukcí a po ní. Sleduji propojení a vzájemný vztah těchto období, tedy rekonstrukci a novou přístavbu školy ve městě Jablonec nad Nisou, jež se nachází na severu Čech, pár kilometrů od krajského města Liberec. Škola se specializuje na alternativní výchovně - vzdělávací program Montessori a její typologie je tedy Montessori pedagogice přizpůsobena. Rekonstrukce proběhla na základě architektonické soutěže, kterou vyhrálo liberecké studio *mjölka architekti*. Realizace vítězného návrhu probíhala v letech 2016–2020 ve spolupráci s projektovým ateliérem *DAVID a Pavlínou Müllerovou*. Bohužel nebylo možné dohledat přesnou dataci původní stavby, která sloužila jako fara. Na základě historického kontextu stavba vznikla společně s blízkým kostelem koncem 19. století

### 1.1. MÍSTNÍ HISTORICKÝ KONTEXT

Škola se nachází v jablonecké části Vrkoslavice, která leží na jihu města a sousedí s Kokonínem. První zmínky o podhorské vesnici Jablonec nad Nisou pochází z roku 1356, během kterého



01 - Vrkoslavice – historický pohled.

byla obnovena místní fara a byl

postaven kostel svaté Anny. Během vlády Jiřího z Poděbrad bylo město vypáleno, stejně jako ostatní sídla, která patřila panstvím, jež byla považována za přívržence husitů. Znovu bylo osidlování tohoto místa započato ve druhé polovině 16. století. Ve stejném období také poblíž Jablonce vznikaly Vrkoslavice, o nichž je první písemná zmínka z roku 1608. První domky vznikaly na prastaré obchodní stezce, která vedla od Železného Brodu do Jablonce nad Nisou. O dvě stě let později, roku 1808, bylo místo Jablonec povýšeno na městys, ale stále si zachovávalo spíše vesnický vzhled. Roku 1880 se Jablonec začíná rozšiřovat všemi směry a pomalu vzniká podoba města tak, jak ho známe dnes. Ve stejném roce vzniká uměleckoprůmyslová škola, která byla založena jako reakce na světový ohlas Jablonce v oblasti sklářství a bižuterie. V tomto roce také inženýr Gustav Müller navrhuje severně od centra tzv. zahradní město, jež má charakter vilové čtvrti. Jižním směrem naopak vzniká kompaktní bloková zástavba tvořená velkoměstskými domy. Vrkoslavice byly na základě nového zemského uspořádání v roce 1850 spojeny s Kokonínem, v roce 1898 se znovu osamostatnily. Roku 1903 Vrkoslavice dokončily svoji vlastní školu a o 15 let později zde byla postavena dvoutřídková pro české děti.

V roce 1888 bylo v Jablonci postaveno vlakové nádraží, které je v dnešní době víceméně nevyužívané, poněvadž kvalita vlakové dopravy se od jejího zavedení zásadně nezlepšila. O 50 let později, v roce 1933, byla vystavěna nová radnice. Jablonec velmi utrpěl útekem Čechů před nacismem před druhou světovou válkou, a ještě více odsunem německého obyvatelstva. Jablonec tím totiž přišel o 10 tisíc obyvatel a zejména o velký počet sklářských odborníků. V roce 1962 byly Vrkoslavice připojeny k městu Jablonec nad Nisou. Po okupaci vojsky Varšavské smlouvy v srpnu 1968 začala v Jablonci, stejně jako v ostatních částech ČSSR, panelová výstavba. Ta se ale jablonecké části Vrkoslavice naštěstí vyhnula a původní vilová zástavba zde přetrvala.

## 2. PŮVODNÍ A VLOŽENÉ

### 2.1. PŮVODNÍ STAV

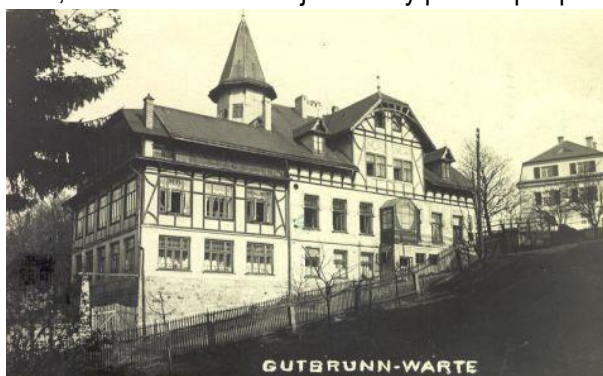
Budova, kde se momentálně nachází zmiňovaná školka, sloužila před nástupem komunismu jako fara. Na základech dřívější kamenné kaple byl v letech 1867–1871 postaven menší římsko -katolický kostel Svatého Jana Nepomuckého. Původní kamennou kapli nechal vystavět Wenzel Hübner a sloužila do roku 1811.



02 - původní budova školky.

#### 2.1.1. LOKACE

Vzhled a typologie původní stavby odpovídá době jejího vzniku, účelu a místnímu kontextu. Vrkoslavice samotné jsou z větší části vilovou čtvrtí s dvoupodlažními domky. Nachází se zde pár menších bytových domů, typických pro pohraničí – hrázděných. Hrázdění je typ zdění, kdy se vzniklý prostor mezi dřevěnou nosnou konstrukcí vyplňuje hliněnou maltou, kamenem či cihlami. Řešená stavba, která dnes slouží jako školka, je situována nedaleko hlavní silnice Pražská a je obklopena rozlehlou zahradou, která byla před rekonstrukcí jen minimálně upravována, a která dnes slouží jako volný prostor pro pobyt a rozvoj dětí. Na této straně Vrkoslavic se jedná o jeden z posledních velkých pozemků, který nebyl rozparcelován a hustěji zastavěn. Díky tomu je zajištěn blízký kontakt s přírodou. Dále pozemek budov sousedí s místním hřbitovem, který se nachází na druhé straně pozemku, než



03 - bývalý secesní hostinec – příklad hrázdění.

je samotná budova školky.

### 2.1.2. EXTERIÉR

Jedná se o dvoupodlažní stavbu vilového charakteru se vstupním portálem, který je neobvykle umístěn mimo hlavní osu budovy. Nad portálem se nachází arkýř se dvěma menšími okny. Stavba je zastřešena valbovou střechou z keramické krytiny. Okna, dle charakteru budovy, byla špaletová, ale před rekonstrukcí vyměněná za jednokřídlá plastová okna. Okna mají vystouplé ostění kopírující jejich tvar. Výrazným akcentem celé stavby jsou nadokenní a podokenní římsy po obvodu celé budovy. Celou stavbu vizuálně podpírá vysoký kamenný sokl, jež také vyrovnává terénní nerovnost – dům je totiž postaven v mírném svahu. Na fasádě, která je orientovaná do zahrady je kvádr, který v sobě ukrývá schodiště. Ve spodní části jsou dveře, které z přízemí vedou na zahradu. Tento výstupek se schodištěm narušuje jinak obdélníkový půdorys stavby.

### 2.1.3. INTERIÉR

Původní vnitřní řešení bohužel nebylo možné dohledat, proto můžeme pouze spekulovat. Z dostupných zdrojů bylo zjištěno, že školka měla před rekonstrukcí tři třídy po 24 dětech. Pro přibližný popis využiji zkušenost z „mé“ školky (MŠ Hradešínská), která se nachází v Praze na Vinohradech, v ulici Hradešínská.



04 - MŠ Hradešínská – vstupní hala.

(Typologií a místním kontextem jsou si obě školky velmi podobné.) Nachází se ve vilové oblasti Vinohrad, ve svahu mezi hlavními ulicemi Korunní a Ruská, a je obklopena velikou zahradou. MŠ Hradešínská je dvoutřídní škola s kapacitou 48 dětí. Třídy byly rozděleny dle věku, mladší děti byly v přízemí společně s jídelnou, šatnou a velikou halou propojující obě patra. V patře, do něhož se šlo po schodišti kolem stěn haly, se nacházela třída pro starší děti, kam ale chodily spávat i mladší děti. Kuchyně se nacházela v suterénu a jídlo se převáželo starým jídelním výtahem, který mě děsí a zároveň fascinuje dodnes.

Na základě podobnosti usuzuji, že dvě třídy se nacházely v patře a třetí třída se nacházela společně s šatnou a jídelnou v přízemí. Kuchyně a obslužné prostory se nacházely v suterénu. Usuzuji tak zejména z toho, že po rekonstrukci se kuchyně stále nachází na stejném místě.

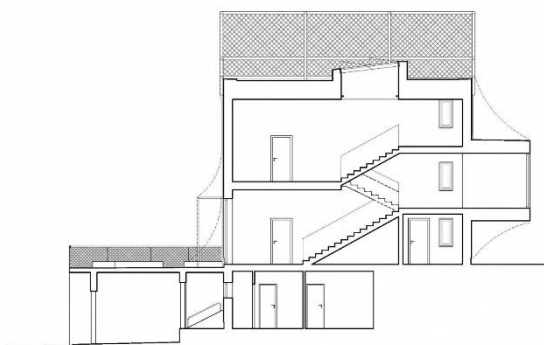
## 2.2. STÁVAJÍCÍ STAV

Školka byla vedena Montessori pedagogikou ještě před vlastní rekonstrukcí, jejíž součástí bylo i rozšíření budovy o přístavbu, která zajistila navýšení kapacity dětí o jednu třídu, tedy o 24 dětí.

Architektonickou soutěž vyhrálo v roce 2016 mladé architektonické studio *mjolk architekti* z blízkého Liberce. Jak sami uvádí v autorském popisu stavby, od počátku je svazovaly české a evropské normy společně se zákazy a příkazy českého zákona a legislativy. „*Chcete vytvářet místo s jasným účelem – dělat radost dětem při zkoumání světa a místo toho počítáte složitou matematickou rovnici.*“<sup>1</sup> Hlavním aspektem je ale spokojenost dětí, která v těchto všemožných nařízeních, kterými se musí architekt řídit, není zohledněna.

### 2.2.1. ZÁSAHY

Architekti v přístavbě obešli hlavní pravidlo školek tím, že z maximálního povoleného počtu dvou pater udělali čtyři půl patra. Rozhodli se využít mezipater a tím navýšili kapacitu. Za využití schodišťových mezipodest tak vznikla pomyslná čtyři patra. Výška objektu zůstává stejná jako u původního objektu, ale nově je využito mezipater. To znamená, že dvě patra



05 - řez přístavbou – z dvou pater čtyři mezipatra.

jsou rozdělena na čtyři mezipatra, kde každé z

nich má svoji funkci a tvar. Pro představu: jedna část je zařízena plně vybavenou dětskou kuchyňkou, další má zase improvizovaný obývací pokoj s dětskou sedací soupravou, jinde se zase nachází úložné prostory pro matrace a polštáře s příkrývkami na spaní. Mezipatra jsou spojená širokým dvouramenným betonovým schodištěm, které se tak pro děti stává snáze zdatelné. Uprostřed celé přístavby je veliké zrcadlo, které je osvětleno střešním světlíkem, z něhož visí lampy připomínající sluneční soustavu.

Jedna část zrcadla je zakryta lanovou sítí, skrz níž děti vidí, co se děje nad nimi nebo pod nimi a zároveň síť slouží jako další hrací prostor. Zde se naskytá otázka, zda tento hrací prvek budou děti moci opravdu využívat. Síť samotná nebezpečná není, ale z architektonické praxe víme, že menší odchylka od „normálu“, resp. pomyslná práce navíc při hlídání dětí, může být



<sup>1</sup> mjolk — Školka Montessori. Online. Mjolk. 2020. Dostupné z: <https://www.mjolk.cz/skolka/>. [cit. 2024-01-04].

pro vychovatelky překážkou a dětem jednoduše přístup na síť zakáží.<sup>2</sup> Na druhou stranu doufám, že si takto zaměřená školka bude vybírat pedagožky či pedagogy, kteří s Montessori pedagogikou souzní....

### 2.2.2. INTERIÉR

Interiér je laděn do tlumených barev, jsou zde využívány jednoduché, oku lahodící, materiály. Na podlaze je hořčicově žluté linoleum, stěny jsou z pohledového betonu, okna mají dřevěné široké rámy. Schodišťové zábradlí je ocelové s ocelovou sítí nebo dřevěné. Dřevo bylo použito také jako hlavní materiál pro nábytek. Přiznané je i elektrické vedení (např. kabely jsou vedeny na zdi a ne ve zdech, jak je normálně zvykem). Kabely jasně vedou k vypínačům a lampičkám, takže je na první pohled jasné odkud se energie bere. Lampičky a vypínače jsou často ve výšce dosažitelné pro děti. To samozřejmě může bohužel vést k nekonečnému vypínání a zapínání světel, což ale Montessori pedagogika jistě dokáže zpracovat. Přístavba je napojena přímo na historickou budovu.

### 2.2.3. EXTERIÉR

V exteriéru je vidět jasný kontrast mezi původním a vloženým, v interiérovém řešení je kontrast minimální. Přístavba je ve tvaru jednoduchého hranolu s různými průzory ve smyslu oken, tobogánu (vede přes tři mezipatra do přízemí) a schodiště z posledního mezipatra na obytnou střechu. Aby byla zajištěna bezpečnost dětí, je přístavba od střechy po



07 - fotografie exteriéru – původní a vložené.

přízemí zahalena do ocelové sítě. Historická budova prošla základní rekonstrukcí vnější stavby, např. odizolováním spodní stavby, novým zateplením a fasádou. Tyto zásahy byly provedeny velmi citlivě a stavba má pořád stejného ducha, jen elegantnějšího. Architekti se rozhodli zachovat vstupní portál, arkýř, okenní římsy a původní, lehce repasovaný, kamenný sokl. Některá okna jsou nová, ale při zachování rozměrů a jasného oddělení novým lesklým kovovým ostěním. Obě stavby jsou propojeny skleněným tubusem, který podtrhuje jasné oddělení původního od vloženého. Na pozemku také vzniklo parkoviště, na jehož střeše je prostor pro venkovní aktivity a jsou zde i záhony, o které se děti společně s personálem starají.

### 2.2.4. ZAHRADA

<sup>2</sup> Earch.cz [online]. 2023 [cit. 2024-01-26]. Dostupné z: <https://www.earch.cz/architektura/clanek/zabiji-elfici-architektury-stret-zameru-architekta-krause-s-praxi-predskolniho-vzdelavani>



Rozlehlá zahrada také prošla rekonstrukcí a dostala jasnou formu a využití. Hlavní část zahrady se nachází za objektem a je tak vizuálně oddělena od „okolního světa“. Přilehlá silnice je oddělena vzrostlými stromy a plotem. Na zahradě je dětské hřiště, pískoviště, kůlna pro skladování zahradního vybavení a her. Povrch



08 - fotografie zahrady

zahrady je velmi různorodý, slouží k tomu, aby se děti seznámily s různými typy povrchů. Nachází se tam tráva, mlatové cestičky, písek, zámková dlažba, keramické dlaždice nebo štěrk. Na pozemku se také nachází další tři podlouhlé terasovité záhony, kde děti pěstují bylinky či ovoce, což následně ve školce zpracovávají. Výškový rozdíl zahrady je překonán vedle sebe ležícím betonovým schodištěm, mlatovým násypem a dřevěným ležatým žebříkem. V zadní části zahrady je neorganizovaný prostor se stromy, kde si děti mohou najít aktivitu každý sám.

Celé materiálové řešení interiéru i exteriéru je velmi střídme a architekti se tak jasně odklonili od trendu výrazně barevných školek. Takové školky vznikaly kolem roku 2008, kdy se rodilo nečekaně moc dětí a stát na to nebyl připravený. Bohužel se do podobné situace znovu dostáváme a můžeme jen doufat, že podobné architektonické hříchy se už nebudou opakovat. V konečném důsledku je to vše o malém dítěti, které se má cítit klidně a příjemně, což se často v křiklavých prostorech neděje.

### 3. PSYCHOLOGIE DÍTĚTE PŘEDŠKOLNÍHO VĚKU

#### 3.1. ÚVOD

Ve vybrané stavbě se nepotkává jen původní a vložené ve smyslu architektury, resp. jen stavby jako takové, ale i původní a vložené týkající se typologie stavby a s tím související setkání se dvou přístupů ve tvorbě prostoru pro děti. Školka je první vzdělávací instituce, se kterou se jako lidé setkáváme. Nejdříve model školek fungoval víceméně jako místo pro „odložení“ dětí pracujících matek, stejně tak jako jesle. V jeslích se o batolata (už od 4 měsíců věku) starají zdravotní sestry, kdežto v mateřské škole se o děti starají proškolení pedagogové a pedagožky. Jesle byly v Česku hojně využívány za minulého režimu, jejich popularita a potřeba ale po pádu režimu postupně klesala a teď je státních jeslí v Čechách pomálu. Po zkoumání dopadu „školkového“ prostředí na děti bylo zjištěno, že jim dětský kolektiv a oproštění od rodičů prospívá, a tak se začaly školky zavádět ve velkém<sup>3</sup>. Ne náhodou napsal

<sup>3</sup> WEDLICOVÁ, Iva. Vývojová psychologie. V Ústí nad Labem: Univerzita J.E. Purkyně, 2010. ISBN 978-80-7414-320-5.

americký spisovatel a filozof Robert Fulghum knihu s výstižným názvem „Všechno, co opravdu potřebuji znát, jsem se naučil v mateřské školce“.

### 3.1.1. NÁSTUP DO ŠKOLY

Děti běžně nastupují do mateřské školy ve třech letech věku. Od školního roku 2017/2018 bylo dokonce v České republice zavedeno povinné předškolní vzdělávání pro děti, které během příslušného školního roku dovrší pěti let.<sup>4</sup> Během předškolního vzdělávání, které je stanovené na 3 až 4 roky, projde dítě největším vývojem.

Dítě by již ve třech letech mělo mít zakončenou důležitou vývojovou etapu, během níž se naučí chodit a pohybovat se jako dospělý člověk. Po třetím roku věku se do pohybu začne mnohem více propisovat působení činnosti mozkové kůry. Není to patrné na pohled, ale už v tuto chvíli pohybová rychlost a obratnost začne ovlivňovat postavení dítěte v kolektivu. Čím více připravíme dětem překážek, tím více pomáháme selekci a případně se rychleji projeví případný opožděný vývoje dítěte.

### 3.1.2. MOTORIKA

Mimo pohyb a různé sportovní činnosti se v této době zejména rozvíjí jemná motorika, která vyžaduje velmi jemnou svalovou koordinaci a soustředění. Děti na začátku svého života používají své končetiny a ústa k, často mimovolnému, poznávání okolí. Neovládají ale sílu svého držení nebo stisku, to se začínají učit a chápat až s pozdějším vývojem myšlení a mluvení. K urychlení tohoto uvědomění si velice pomáhá dětský kolektiv, ve kterém se děti setkávají se stejným problémem u svých vrstevníků.

Dítě se s postupem ovládní jemné motoriky dostává od čárových kreseb, které jsou si často velmi podobné, ale pokaždé mají jiný význam, k tzv. hlavonožcům, což jsou kresby, které se již přibližují reálné podobě předmětu zájmu. Už ve školce se děti, při malování a podobných činnostech, učí, jak správně sedět či jak držet tužku. Je proto velmi důležité správné osvětlení, vyhovující prostory a odpovídající nábytek.

### 3.1.3. ŘEČ

Velkým vývojem v této době projde také řeč. Na začátku školky dítě umí říct svoje celé jméno a na dotaz umí říct své pohlaví, správně označuje hlavní barvy. Až kolem pěti let věku zvládne podat jednoduchou definici známé věci. Dítě zpočátku mluví tzv. egocentrickou řečí, která není určena nikomu jinému a je spojená s myšlením a myšlenkovými pochody. Děti tedy často popisují, co dělají, kam jdou a proč atd.. Mluvit se od prvopočátku dítě učí na popisování svého okolí nebo toho, co vidí. Pokud je prostor kolem dětí neuspořádaný, hektický a pro ně nesrozumitelný, mají problém jej popsat a tím

---

<sup>4</sup> Portal.gov.cz. Online. 2020. Dostupné z: <https://portal.gov.cz/informace/predskolni-vzdelavani-INF-93>. [cit. 2024-01-27].

pádem hůře rozvíjí řeč. Egocentrická řeč pak přechází do vnitřní řeči, kdy je dítě schopné plnit činnosti, ale bez toho, aby je popisovalo nahlas. Nedokáže to. Děti si realitu interpretují tak, aby pro ně byla jednoduchá a přijatelná. Složitější tvary, cesty či barvy je znervózňují a matou, popřípadě je děti vůbec nedokážou pochopit a tím pádem o ně ztrácí zájem.

#### 3.1.4. VNÍMÁNÍ OKOLNÍHO PROSTORU

Vliv na vývoj dítěte má i okolní prostor a jeho vnímání. Prostředí, kde dítě vyrůstá, což není jen domov, protože více jak polovinu dne dítě tráví právě ve školce, může urychlit ale i zpomalit vývoj dítěte. Vnímá celek jako souhrn jednotlivostí a zaměřuje se na zjevné detaily. Děti mají tendenci přeceňovat prostory v rámci velikosti a hloubky. Dítě zpočátku nedokáže správně vnímat hloubku prostoru, blízkost - vzdálenost či otevřené – uzavřené prostory anebo perspektivní zmenšování - zvětšování objektů. Děti se postupně v popisování a odhadování okolí a věcí zdokonalují, ale znovu záleží na složitosti, členitosti. Před nástupem do školy děti dokážou definovat nahoře a dole, ale k definici vpravo a vlevo nedosáhnou. Děti ale například dokážou roztřídit věci podle jednoho znaku – dávají dohromady všechny žluté hračky, nezávisle na jejich tvaru a velikosti, nebo všechny kostky nezávisle na jejich barvě.

#### 3.1.5. PAMĚŤ

Paměť je pro předškolní děti znovu spjata s prostorem. Je pro ně typická obraznost, citovost a živelnost. Nejlépe si zapamatují věc, která působí na jejich city (radost, obdiv, strach, smutek atd.). Dětská paměť je do první poloviny předškolního věku mimovolná, bez jasného úmyslu a úsilí si něco zapamatovat. Ve druhé polovině předškolního věku si děti začínají pamatovat úmyslně. Dokážou si zapamatovat podněty, které je nějak citově ovlivňují, přičemž paměťové procesy se dějí hlavně mechanicky. Děti mají sklon si pamatovat věci převážně podle barvy, tvaru, polohy, zvuku atd. Děti si obecně snáze a lépe zapamatují jednoduché podněty, například cestu na WC podle barvy, obrázků či tvarů po cestě.<sup>5</sup>

#### 3.1.6. NOVÁ SITUACE V ŽIVOTĚ DÍTĚTE

Musíme si uvědomit, že dítě se vstupem do mateřské školy prožívá obrovský stres. Musí se naučit být bez rodičů. Na tuto situaci si děti zvykají různě dlouho. Ve věku tří let se vše děje na základě nervové a sociální vyspělosti dítěte, což ne vždy znamená domnělou „rozmazlenost“ dítěte.<sup>6</sup> Dítě si ve školce musí zvyknout na nové dospělé osoby, které se o něj starají a hlavně na dětský kolektiv, který mu je v takové velikosti obvykle cizí. S novým kolektivem se také musí naučit fungovat v novém prostoru, s novými hračkami, s novým sociálním zázemím, stravováním atd. To je pro jedince, který je rád, že se sotva

---

<sup>5</sup> Můžete si to vyzkoušet sami – pamatujete si svůj obrázek, který jste měli ve školce na skříňce či oblečení?

<sup>6</sup> Různými druhy připoutanosti k rodičům a jejich zdůvodněním se například zabývala Prof. PhDr. Lenka Šulová, CSc. nebo Jan Vymětal, přední čeští dětské psychologové.

naučil chodit a říct, jak se jmenuje, velké množství stresorů. A jak již bylo řečeno, každé dítě na to reaguje jinak.

### 3.2. VLIV ŠKOLKY NA VÝVOJ DÍTĚTE

Všechno výše popsané (a mnoho dalšího) má vliv na tvorbu identity každého jednoho dítěte. Existuje spousta norem, které vycházejí z ergonomie, fyzických potřeb dítěte a zajištění jeho bezpečí. Bohužel spousta norem je v rozporu s psychologickým a sociálním rozvojem dítěte. Modulární školky na sídlištích jsou možná do detailu shodné se všemi platnými předpisy, ale cítí se v nich děti dobře? Prospívá to prostředí jejich potřebám? Vývoji? A hlavně jejich spokojenosti? Je nutno říct, že prostor není jediným faktorem, který formuje dětskou identitu. Velikou část podílející se na vývoji dítěte tvoří i výukový program školky, kterou dítě navštěvuje, ochota a energie učitelek „jít s dobrou“ a neustále rozvíjet své znalosti v oboru. Pokud se zrenovuje školka do krásné hravé podoby, jež by mohla podpořit vývoj dětské duše, a učitelky nebudou ochotny se s novým pracovním prostředím ztotožnit a v nejhroším případě ho ani nedokáží, či nechtějí, plně využít, naše sebelepší poznávání dětské duše vložené do návrhu rekonstrukce či stavby padne vniveč. Bohužel i v práci s dětmi se najdou tací, kteří si práci budou chtít co nejvíce ulehčit a zjednodušit a o samotné děti jako takové jim ani nejde. Já sama jsem jako brigádnice pomáhala v dětské skupině - jeslích, kde byly děti od 8 měsíců do 3 let. Po každé směně jsem bývala psychicky i fyzicky vyčerpaná. Celý tým pracující v této organizaci ale věděl, že nám rodiče své děti svěřují s důvěrou a nadějí, že je někam posuneme, nějak je rozvineme a rozhodně u nás nebudou strádat. Všichni jsme vnímali, že tu nejsme pro to, abychom si práci ulehčili a dětem se nevěnovali.

## 4. MONTESSORI

Tento alternativní výchovně – vzdělávací program je pojmenován podle jeho italské zakladatelky Marie Montessori. Jako první žena v Itálii získala doktorský titul a nastoupila na Psychiatrickou kliniku Římské univerzity, kde se následně dostala na dětské oddělení. Na toto oddělení se v době působení Marie Montessori dostávaly děti, které nebyly duševně choré v pravém slova smyslu, ale



09 - Maria Montessori.

byly třeba jen zanedbané, měly špatnou výslovnost nebo se jednalo o děti s poruchami učení. V té době byla dětská oddělení v nemocnicích bez hraček, knížek, her. Bez jakékoli zábavy. Děti se tak uchýlovaly k hraní si se vším možným, co mohly mít v ruce (od jídla až po odpadky). V tomto chování paní

Montessori viděla touhu po zapojení prstů a svalů ruky. Po následném zkoumání usoudila, že cesta rozvíjející inteligenci dítěte vede právě přes práci rukou a nejde tedy o problém lékařský, ale spíše pedagogický.

#### 4.1. PRVNÍ POUŽITÍ METODIKY

Ve své kariéře postoupila do vedení cvičné školy při institutu pro učitele zvláštních škol. Zde poprvé aplikovala svůj program, který se opíral o myšlenky lékařů Jeana Marca Itrada a Edouarda Séguina. Mentálně zaostalé děti, kterým se věnovala, složily zkoušky určené dětem z běžných škol. Tyto děti, k údivu všech, nejenže zkouškami úspěšně prošly, ale jejich výsledky se rovnaly výsledkům dětí bez mentálního omezení.



10 - první instituce s Montessori pedagogikou.

#### 4.2. PRŮVODCE

Základem celého programu Montessori je precizní znalost nejen teorie, ale i praxe, těch, kteří taková zařízení vedou a kteří zde pracují. V pedagogice Montessori nejsou učitelé, ale průvodci a na nich celá tato metoda stojí. Pokud průvodce metodiku (a vše s ní spojené) bezpečně neovládá, v praxi taková výchova nikdy nenaplní očekávané výstupy. Než vůbec průvodci začnou pracovat s dětmi, musí si metodiku procvičit a prožít. Musí pochopit fungování, systém a účel mnoha konkrétních pomůcek a aktivit, aby byli schopni pomoci jakémukoliv dítěti. Montessori mimo jiné stojí na předvádění, pozorování a následné nápodobě, kdy se předvádění děje beze slov. Průvodci tak musí umět velmi jasně a velmi pomalu předvádět, jak co funguje. Správné a pečlivé provedení má na děti nejen dosah mentální, ale i neurologický, fyzický a psychologický.

#### 4.3. MONTESSORI POJMY

##### 4.3.1. ABSORBUJÍCÍ MYSL

Jak už bylo řečeno, děti jsou vedeny, ne učeny. Může to znít, jakkoliv šíleně člověku, který se s metodikou setkává poprvé, ale celá metoda je založena na přirozeném fyziologickém a psychologickém vývoji jedince. Děti do šesti let věku fungují jako houby – nasávají a postupně vstřebávají vše, co se kolem nich odehrává. Jedním příkladem za všechny je opakování frází, které děti slyší. Je to jeden z prvních Montessori



11 - montessori hračky.

pojmu – absorbující mysl. Když dítě nastupuje do školky, mělo by docházet k rozvíjení jeho přirozené touhy po zpřesňování a zdokonalování se v různých aktivitách.

#### 4.3.2. SENZITIVNÍ FÁZE

S absorpcí všech okolních vjemů jsou úzce spojené i tzv. senzitivní fáze, které jsou u všech lidí stejné a dějí se ve stejném časovém horizontu (připodobňuje se to motýlům – ti musí projít každou danou fází, která u všech trvá stejnou dobu a má přesné pořadí, aby se z nich stali motýli). Děti v předškolním věku prahnou po poznání a po všem novém. Pokud jsou průvodci dobře seznámeni s danými fázemi, mohou je využít a podpořit dítě u dané vhodné činnosti, která je v té určité fázi rozvíjí. Pokud se nepovede podpořit chuť věnovat se určité činnosti v odpovídajícím období, musí se děti této činnosti následně učit.

#### 4.3.3. SVOBODA A VOLBA

Dalším pojmem je svoboda a volba. Většinový názor společnosti je, že v Montessori zařízeních jsou děti bez „ladu a skladu“ a ještě je za to někdo chválí. To se samozřejmě dítě může, ale v tom případě nejde o správně vedenou instituci. Děti nezažijí opravdovou svobodnou volbu a rozhodování, pokud necítí jasně vymezené mantinely, hranice. Pro dětské vnitřní štěstí a pohodu je důležité vnímat jistotu, bezpečí, řád a neměnnost nastavených hranic. Děti se je samozřejmě budou snažit bořit a posouvat, ale pokud jim zůstanou neměnné a pevné, nabývají pocit jistoty a zažívají si, že to, co je nastavené, platí.

Děti se v Montessori školách učí samostatnosti pod vedením průvodců, kteří jim pomáhají dělat vlastní rozhodnutí, ať už pomocí ukázky nebo návodných otázek. Děti se rychle učí, a ještě rychleji si dokážou věci spojovat. Ale i zde platí, že dovednosti a sociální vzorce si děti osvojují různým tempem.

## 5. PROSTŘEDÍ MONTESSORI

Dobře připravený průvodce a správné prostředí jsou pro tento typ výchovy zásadní. Jako každá jiná škola musí splňovat české zákony a normy, ale má i své specifické potřeby. V Montessori školách se nachází nízký policový nábytek, který je logicky uspořádaný a tvoří otevřený nebo zavřený celek. V poličkách jsou systematicky uspořádané hračky – je vždy jen jedna svého druhu, což pomáhá k jasnému



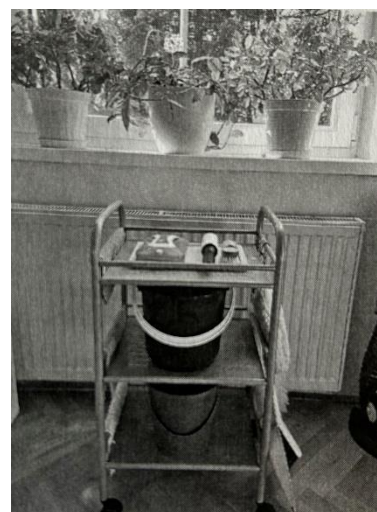
12 - uspořádání hraček

uspořádání hraček, kdy každá má své jasně dané místo. Věci se tak nehromadí na sobě, nespádají to k nerozhodnosti při přemýšlení, s čím si dítě bude hrát. Zároveň tento systém usnadní práci průvodcům,

kteří tak nemusí podávat hračky a knížky z nedostupných polic a mohou se více věnovat dětem. Hračky jsou buď v transparentních boxech, nebo mají svůj podnos, na kterém si děti hračku rozloží a pak ji zase samy jednoduše vrátí zpět na původní místo.

### 5.1. SAMOSTATNOST

Nezbytnou součástí prostoru je i tzv. úklidový vozík – děti se tak můžou o prostor postarat samy. Děti se hodně učí pozorováním a napodobováním činností, a i když jejich úklid není dokonalý, nevadí to. Jde o to, že se dítě např. naučí, že když zašpiní stůl, má ho po sobě uklidit. Na stejném principu funguje i umisťování živých květin a bylinek, o které se děti učí starat.



13 - úklidový vozík

### 5.2. ZPŮSOB KOMUNIKACE DÍTĚTE S DOSPĚLÝM

V Montessori školách je zvykem k sobě průvodce nepřivolávat, ale dát jim znamení. Každá školka má jiné, většinou se jedná o nějaký předmět, pro který si dítě dojde a položí ho vedle sebe. Může to být figurka, drátěné srdce nebo dřevěný špalíček. Potom čeká, až průvodce přijde a pomůže mu vyřešit jeho problém.

### 5.3. ČAS

Často se na zdi umisťují primitivní hodiny, kde se děti učí pracovat s časem jako s veličinou. Nejdříve si ukazují, kdy je přijdou rodiče vyzvednout, dále čas do svačiny nebo odchodu do šatny. Postupně se tak mimoděk učí pozorováním vyhodnocovat čas. Následně jsou pak schopny určit, kolik je hodin.

### 5.4. SOUSTŘEDĚNÍ

V celém prostoru by se měly nacházet útulné kouty, kde je dětský stolek se židličkou, která je otočená zády od otevřeného prostoru. Nejsou to stolečky „na hanbu“, jak by se mohlo na první pohled zdát, ale otočení dítěte zády od místa ruchu mu pomáhá soustředit se na aktivitu, které se věnuje. Zároveň se minimalizuje riziko, že bude rušeno jiným dítětem. Dále jsou dobrým pomocníkem k vymezení prostoru koberečky (v klasické školce slouží jako pomocník při úklidu hraček), které umožní dětem lepší zrakovou orientaci.



14 - koberečky

Děti se tak soustředí na mnohem menší prostor, než je celá třída.

## 6. SROVNÁNÍ S PROSTŘEDÍM ŠKOLKY V JABLONCI NAD NISOU

Na základě výše uvedených aspektů a požadavků na Montessori prostor jsem zkoumala jejich aplikaci na nový prostor školky.

V přízemí se nachází dětská kuchyňka, která se svým vzhledem blíží k reálné kuchyni. Její proporce jsou zmenšeny na „dětské měřítko“, tak aby činnost v ní byla pro děti pohodlná. Nachází se v ní nádobí, které je také až na velikost shodné s nádobím, které děti vidí doma či v restauracích. Zároveň je zde vidět příklad

snížených vypínačů a lampiček, kdy si děti mohou samy ovládat osvětlení. Dveře jsou barevně odlišeny žlutou barvou, která je barvou Slunce a jara. Zároveň je vhodná do dětských prostor, protože je spojována se štěstím, motivací a soustředěním.<sup>7,8</sup> V přízemí se také nacházejí přesunuté stoly a židličky, které si děti mohou libovolně rozmisťovat a každý si tak může najít své vlastní útočiště. Dále jsou zde police jasně uspořádaných hraček. V policích jich není mnoho a jsou dostupné všem dětem.

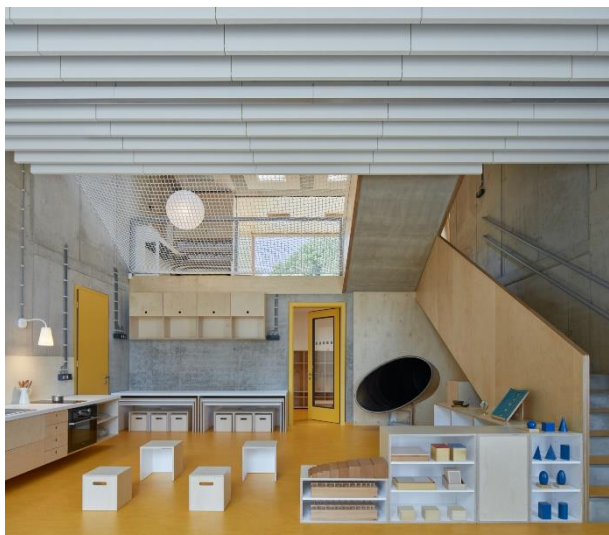
Jednoznačným příkladem podpory samostatnosti

jsou úložné boxy na matrace, peřiny a polštáře. Děti se celkem jednoduše naučí si místo na spaní připravovat, a následně skládat, samy. Dává jim to volnost si svoje „spaní“ dát tam, kam zrovna chtějí, vedle koho chtějí...

V druhém mezipatře je dětská sedací souprava, kde si děti mohou založit cosi jako svoje stanoviště, mohou si zde hrát na návštěvy... Mohou si vlastním stylem přehrávat to, co vidí v dnes a denním životě. Ve vyšším věku jím to pomáhá pochopit sociální vztahy a společnost jako takovou.



15 - mezipatro - dětská sedací souprava.



16 - spodní patro – kuchyňka a hračky

<sup>7</sup> Ve velkém množství je ale škodlivá. Může vyvolávat pocit frustrace, hněvu a stres.

<sup>8</sup> STUCKEY, Kevin. Handy Handouts. Online. 2020. Dostupné z:

[https://www.handyhandouts.com/viewHandout.aspx?hh\\_number=486&nfp\\_title=Impact+of+Colors](https://www.handyhandouts.com/viewHandout.aspx?hh_number=486&nfp_title=Impact+of+Colors). [cit. 2024-01-27].



Jiný pedagogický přístup a jeho potřeby ale nejsou vidět jen u nábytku a zařízení. Hezký příklad můžeme vidět i v materiálovém řešení. Podlahové povrchy jsou barevné a jednoduše omyvatelné, takže se děti mohou učit po sobě uklízet. Zároveň jim to při hraní na zemi dává jasný kontrast a lépe se jim soustředí na danou aktivitu. Dřevo je ukázkou přírodního materiálu, se kterým se děti setkávají na zahradě, akorát v jiné formě. Pohledový beton svou barvou a strukturou nenarušuje barevné podlahy a dřevěné prvky. Celý prostor sjednocuje a dodává mu střídmosti.

O květiny se děti v Jablonci starají hlavně v exteriéru, kde mají „své“ záhony a stromy.

## 7. ZÁVĚR

Na začátku této práce jsem neměla ponětí, kolik oborů budu muset prozkoumat, abych alespoň lehce pronikla do typologie mnou vybrané stavby. Tématem pro mě nebylo „původní a vložené“ pouze v mém oboru, architektuře, ale také „původní a vložené“ v oboru pedagogiky. Podobných projektů moderních školek a škol přibývá. Bohužel jsou ale i takové, které sice změni fasádu, ale nezmění vnitřní fungování. Dospělí uživatelé si odmítají zvyknout na moderní dobu a s ní spojené technologie a přístupy.

Tato školka je za mě krásným příkladem respektu k původní historické budově – bývalé faře. Její přednosti byly nejen zachovány, ale navíc i podtrženy. Architekti pracovali velmi citlivě s novými prvky, které vkládali přímo do stávající budovy. Přístavba je fyzicky i typologicky jasně oddělena od původní stavby, což podtrhuje význam obou staveb. Zahradnické práce neměly co respektovat, poněvadž zahrada byla před úpravou spíše lesem. Architekti využili jasný potenciál stavby i místa a dle mého se jim povedlo to, s čím do projektu šli. Postavili stavbu, která je hlavně pro děti. Je velmi hravá, estetická a má jasný řád. A to vše bez toho, aniž by museli do staré budovy zásadně zasahovat. Původní zůstalo zářivějším původním a vložené bylo citlivě vložené a jasně vymezené.

Architektům od začátku byly tak říkajíc házeny „klacky pod nohy“ všemi možnými předpisy. Myslím si ale, že abychom mohli navrhovat nové, funkční a zdravé, stavby, je nutné pochopit jejich uživatele. Předškolní děti jsou ale těmi nejzranitelnějšími uživateli. Všechno, co budou potřebovat dál v životě, se musí naučit ve školce. Slovenský psychiatr MUDr. Svetozár Droba říká, že veškeré vyšší city poznáme a naučíme se s nimi pracovat právě ve školce.



17 - tobogán jako spojnice mezi patry



18 - kuchyňka



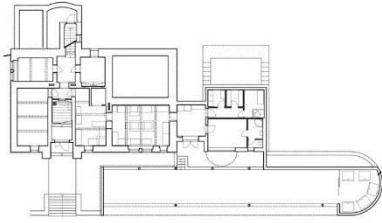
## 8. OBRÁZKOVÉ PŘÍLOHY



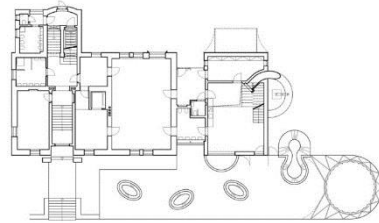
19 - materiálové řešení podporující světlost prostoru

20 - tobogán a střecha

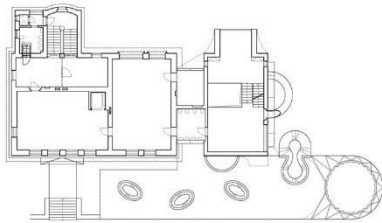
## 9. TECHNICKÉ VÝKRESY



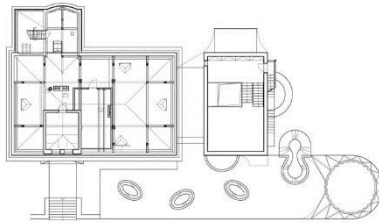
21 - půdorys 1.PP



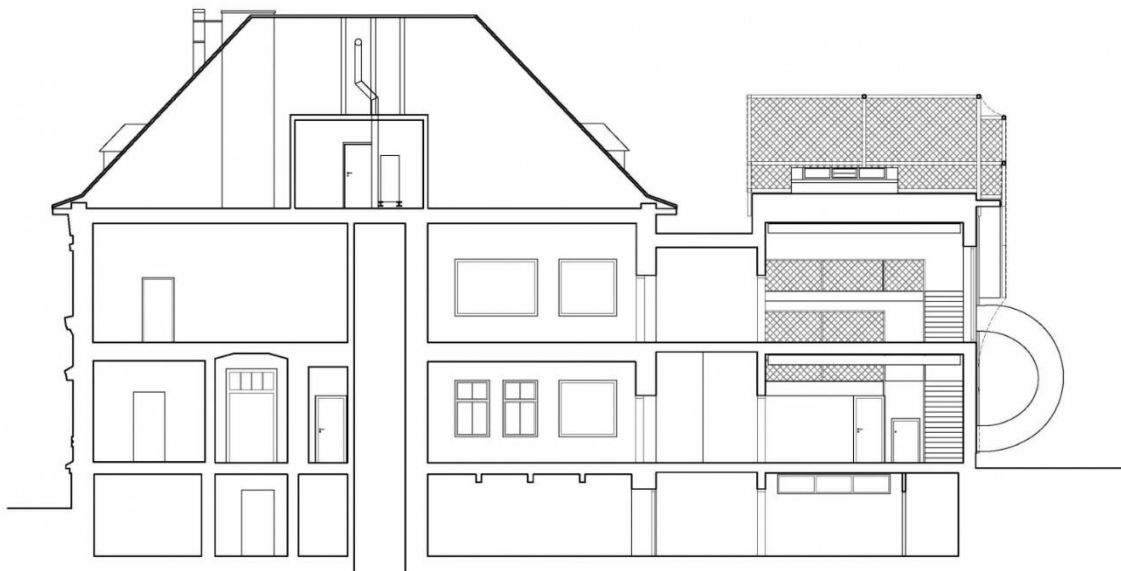
22 - půdorys 1.NP



23 - půdorys 2.NP



24 - půdorys 3.NP



25 - podélný řez

## 10. SEZNAM LITERATURY

- RAMISCH, Christoph. Empathy as function: the schools by Emil Jauch. Přeložil Philip SHELLEY. Luzern: Quart, [2022]. ISBN 978-3-03761-266-8.
- MEZERA, Petr. Nauka o budovách 40/41: občanské stavby 2 : stavby pro výchovu a vzdělávání : textová část. Praha: České vysoké učení technické, 1998.
- STÝBLO, Zbyšek. Nauka o stavbách: školské stavby. V Praze: České vysoké učení technické, 2010. ISBN 978-80-01-04510-7.
- HILLEBRANDOVÁ, Vlasta. Montessori inspirace pro mateřské školy: pedagogické náměty pro každodenní využití a práci s dětmi v prostředí MŠ. Praha: Verlag Dashöfer, [2020]. ISBN 978-80-7635-049-6.
- PETIT, Nathalie. Montessori doma: od myšlenek k činům. Ilustroval Virginie MAILLARD, ilustroval Pauline AMELIN, přeložil Zuzana KLIMŠOVÁ, přeložil Adéla POLÁKOVÁ. Praha: Svojtka & Co., 2021. ISBN 978-80-256-2710-5.
- MERTOVIÁ, Martina. Chytré školy, chytré děti. Stavba. 2018, roč. 25, č. 3, s. 48-49. ISSN 1210-9568.
- WEDLICOVÁ, Iva. Vývojová psychologie. V Ústí nad Labem: Univerzita J.E. Purkyně, 2010. ISBN 978-80-7414-320-5.
- PIAGET, Jean a INHELDER, Bärbel. Psychologie dítěte. Přeložil Eva VYSKOČILOVÁ. Klasici (Portál). Praha: Portál, 2014. ISBN 978-80-262-0691-0.

## 11. POUŽITÉ ZDROJE

- mjölk — Školka Montessori. Online. mjölk. 2020. Dostupné z: <https://www.mjolk.cz/skolka/>. [cit. 2024-01-04].
- Jablonec nad Nisou [online]. [cit. 2024-01-04]. Dostupné z: <https://www.mestojablonec.cz/>
- Hradešinská Mateřská Škola [online]. [cit. 2024-01-04]. Dostupné z: <https://www.msbenesovska.cz/ms-hradesinska/>

## 12. POUŽITÉ ZDROJE – OBRÁZKOVÉ PŘÍLOHY

- 00 – <https://www.mjolk.cz/skolka/>
- 01 - <https://www.mestojablonec.cz/cs/mesto/historie/vrkoslavice.html>
- 02 - <https://mapy.cz/zakladni?x=14.4139000&y=50.0532000&z=11>
- 03 - <https://www.mestojablonec.cz/cs/mesto/historie/vrkoslavice.html>
- 04 - <https://www.msbenesovska.cz/ms-hradesinska/>
- 05 - <https://www.mjolk.cz/skolka/>
- 06 - <https://www.mjolk.cz/skolka/>
- 07 - <https://www.mjolk.cz/skolka/>
- 08 - <https://www.mjolk.cz/skolka/>
- 09 - <https://montessoricesta.cz/co-je-montessori/>
- 10 - <https://montessoricesta.cz/co-je-montessori/>
- 11 - <https://montessorihracky.cz/cs/blog/doporuzeni-a-recenze-produktu/tipy-na-knihy-o-montessori-metode>

12 - HILLEBRANDOVÁ, Vlasta. Montessori inspirace pro mateřské školy: pedagogické náměty pro každodenní využití a práci s dětmi v prostředí MŠ. Praha: Verlag Dashöfer, [2020]. ISBN 978-80-7635-049-6.

13 - HILLEBRANDOVÁ, Vlasta. Montessori inspirace pro mateřské školy: pedagogické náměty pro každodenní využití a práci s dětmi v prostředí MŠ. Praha: Verlag Dashöfer, [2020]. ISBN 978-80-7635-049-6.

14 - HILLEBRANDOVÁ, Vlasta. Montessori inspirace pro mateřské školy: pedagogické náměty pro každodenní využití a práci s dětmi v prostředí MŠ. Praha: Verlag Dashöfer, [2020]. ISBN 978-80-7635-049-6.

15 - <https://www.mjolk.cz/skolka/>

16 - <https://www.mjolk.cz/skolka/>

17 - <https://www.mjolk.cz/skolka/>

18 - <https://www.mjolk.cz/skolka/>

19 - <https://www.mjolk.cz/skolka/>

20 - <https://www.mjolk.cz/skolka/>

21 - <https://www.mjolk.cz/skolka/>

22 - <https://www.mjolk.cz/skolka/>

23 - <https://www.mjolk.cz/skolka/>

24 - <https://www.mjolk.cz/skolka/>

25 - <https://www.mjolk.cz/skolka/>