



České vysoké učení technické v Praze, fakulta architektury

Semestrální práce z dějin a teorie architektury VI (513DAT6);
původní a vložené – rekonstrukce, obnovy, restaurace a přestavby architektury:

Sanace hotelu Intercontinental v Praze a revitalizace prostoru jemu přilehlého

zpracovali: **Michal Lada & David Kačírek,**

obor: architektura a urbanismus,

ročník: 4.

vedoucí práce: PhDr. Miroslav Pavel, Ph. D.

vznik: ZS ak. roku 2023/2024

Obsah:

Úvodem	3
Hotely 60. a 70. let 20. století	4
Lokace, stručná historie místa a okolnosti vedoucí ke stavbě nového hotelu	5
„Původní“ – hotel Intercontinental	7
1) Forma	7
2) Interiér – nábytek	9
3) Spolupráce s výtvarnými umělci	11
„Vložené“ – projekt Staroměstská brána	13
Bilance	17
Závěr	22
Zdroje	23

Úvodem

Předmětem této seminární je na základě dostupných podkladů analyzovat a zhodnotit sanaci hotelu Intercontinental v Praze a revitalizaci jeho okolí zvanou autory projektových prací – ateliérem TaK Architects s. r. o.; vedoucím projektu je architekt Marek Tichý – „Staroměstská brána“, jež probíhá od roku 2019 dodnes.

Cílem práce je na základě vztahu „původního“ a „vloženého“ objasnit problematiku této sanace, jakož i na základě popisu architektonických, potažmo urbanistických jejích kvalit konstatovat případné nedostatky původního návrhu, jež koncept vloženého odstranil, či naopak poukázat na kvality konceptu původního, jež vložený v úvahu nevzal či nebylo možné je vzhledem k požadavkům současnosti zachovat.

V rámci celé práce je pojem „původní“ užíván pro budovu hotelu Intercontinental v ústí ulice Pařížská a urbanistický koncept přilehlého jejího okolí (řešení prostoru při současném Dvořákově nábřeží, ulici Pařížská a náměstí Miloše Formana), jenž byl na základě návrhu architekta Karla Filsaka a kolektivu autorů architektonického ateliéru EPSILON sdruženého v rámci SPA¹ realizován v letech 1968-1974. Pojmem „vložený“ je poté v rámci celé práce míněna právě sanace a revitalizace Staroměstská brána realizovaná ateliérem TaK Architects s. r. o. (viz výše).

Budova hotelu Intercontinental prošla řadou změn v podobě postupně téměř kompletní výměny interiérového vybavení či vnějších přístaveb též během let 1974-2019, kteréžto budou stručně popsány v následujících kapitolách a bude rovněž objasněno stanovisko právě probíhající sanace k nim, pročez bude nastíněna též otázka současného našeho rozporuplného postoje ke vztahu ryze původního – nejstaršího – a v času běhu vpřed vkládaného, jehož původnost, třebaže mladší, není vždy při absenci zpytavosti k obsáhlosti vrstevnatosti, již je třeba při maximální myšlenkové otevřenosti zaujímat, respektována při snaze nejstarší materií památek od materie mladší oprostít.

¹ **Sdružení projektových ateliérů** – ateliéry, jež se v druhé polovině 60. let (1966) oddělily od pražského Stavoprojektu, chtějí být v projektování na něm zcela nezávislé. Ateliéry ALFA, BETA, GAMA, DELTA, EPSILON a OMIKRON existovaly pouze do roku 1970, kdy byly, vlivem politických změn po roce 1968, začleněny do nově vzniklého Projektového ústavu výstavby hlavního města Prahy.

Hotely 60. a 70. let 20. století

V 60. letech trpěla většina významných měst v zemi nedostatkem ubytovacích prostor pro zahraniční klientelu, jenž vyvolal potřebu zřídit velkokapacitní, typologicky jednoznačně určené budovy pro hotelový provoz², jejichž forma následovala funkci velmi striktně v jednoznačném hmotovém rozvržení stavby, pohledem prvním jasném a silným kontrastu přízemního horizontálního hranolu (obvykle jednopodlažního či dvoupodlažního, výjimečně třípodlažního) s rozsáhlými prostory vstupní haly s recepcí propojené s hotelovou restaurací a jinými službami, jež obvykle sloužily hostům hotelu i veřejnosti zároveň – bary, pivnice, vinárna atd., avšak též příkladně kinosály či sály konferenční, oddělené jídelny pro hosty hotelu či služby související s rekreací hostů zvané dnes wellness, a vertikálního „lůžkového“ hranolu – části v rámci téměř všech podlaží ubytovací – obvykle 10-15 podlažního, zakončeného v posledním podlaží umístěnou vyhlídkovou restaurací, barem, vinárnou či nočním klubem. Propojení těchto dvou hmot zajišťovala technická podlaží, jež tvořilo vždy první podlaží lůžkového hranolu. Tyto *krčky* byly strategickým konstrukčním i provozním bodem hotelu – z konstrukce hranolu horizontálního vyvedené obvykle na sloupech volného plánu bylo třeba přejít na systém zděný, jenž nejlépe vyhovoval jednotvárným dispozicím hotelových pokojů, protože tento konstrukční přechod byl vždy proveden právě v prostorách technického podlaží. Provozně sloužil *krček* poté skladům (př. hotelového prádla), žehlárnám, prádelnám a rovněž technickým prostorům včetně prostor podhledových, v nichž bylo třeba usměrnit velké množství technického zařízení budovy vedoucího z řady obvykle deseti a více pokojů do menšího počtu centrálních instalačních šachet obvykle sdružených při komunikačních jádrech hotelu a maximálně tak eliminovat prostupy, s nimiž bylo nevhodné operovat v dispozicích reprezentativních prostor.

Formu logicky vyplývající z výše popsaného provozu – objemový kontrast horizontály a vertikály – lze sledovat příkladně na hotelu Regina (dnes Černigov) v Hradci Králové (1968-1975; architekt Jan Zídka), hotelu Labe v Pardubicích (1975-1984; architekti Miroslav Řepa, Lubomír Driml), hotelu Continental v Brně či hotelu Horizont v Peci pod Sněžkou

² Součástí hotelů byly rovněž přidružené služby popsané níže, avšak ve většině dále zmíněných příkladů se jednalo o provozy jednoznačně závislé na provozu hotelu tvořícího nadpoloviční část budovy, tedy jejich samostatný provoz bez využití zejm. ubytovací části by byl ekonomicky velmi nevýhodný. Jedinou výjimku v níže zmíněných příkladech zastává karlovarský hotel Thermal tvořený téměř ze dvou třetin celkového objemu budovy festivalovým palácem (multikinem a společenskými prostory) a lázněmi.

(1961-1964, 1968-1979; obého architekt Zdeněk Řihák), hotelu Vladimír v Ústí nad Labem (1983-1986; architekti Zdeněk Havlík, Rudolf Bergr), hotelu Gomel v Českých Budějovicích (1978-1982; architekti Jaroslav Škarda, Jan Benda), hotelu Kyjev v Bratislavě (1969-1973; architekt Ivan Matušík) aj. Příkladem typologicky kombinovaného hotelu založeného na témže kontrastu je festivalové kino a lázeňský hotel Thermal v Karlových Varech (1967-1977) od architektů Věry a Vladimíra Machoninových.

Lokace, stručná historie místa a okolnosti vedoucí ke stavbě nového hotelu

Bloková zástavba obklopující Pařížskou ulici v prostoru dnešního náměstí Miloše Formana byla výrazně poničena ke konci druhé světové války (8. květen 1945³). V 60. letech 20. století bylo o tomto místě uvažováno jako o prestižní lokalitě určené pro mezinárodní hotel. Roku 1965⁴ byla společností Tower International nabídnuta Československu spoluúčast na výstavbě hotelu mezinárodních parametrů, jenž měl být součástí celosvětové sítě hotelů společnosti IHC – International Hotel Corporation – spadající pod americkou společnost Pan Am. O výstavbě hotelu českým architektem na výslovné přání hlavního města Prahy bylo rozhodnuto roku 1966.

Investorem za strany Československa se stala dopravní kancelář Čedok. Architekt Jiří Voženílek⁵ doporučil společnosti Čedok architekta Karla Filsaka s argumentem, že vypisovat soutěž na stavbu nového hotelu není nutné mj. z důvodů její časové náročnosti, přičemž český investor souhlasil a projekt byl Filsakovi zadán⁶. Stavba hotelu neměla trvat o mnoho déle než dva roky, avšak vlivem politických změn po roce 1968 byla téměř o čtyři léta opožděna.

Architekt Karel Filsak, mj. jeden z posledních žáků architekta Josefa Gočára⁷, byl ve druhé polovině 60. let 20. století již renomovaným architektem, autorem návrhu a realizace Terminálu 1 letiště v Ruzyni (1964-1968), avšak především autorem československých zastupitelských úřadů v Brasílii (1962-1973), Novém Dillí (1971-1974), v Káhiře

³ HOUŠKOVÁ, Kateřina. *Hotel Intercontinental v Praze: historie - urbanismus - architektura*. Praha: Národní památkový ústav, 2019. ISBN 978-80-7480-129-7, str. 76.

⁴ Tamtéž, str. 101.

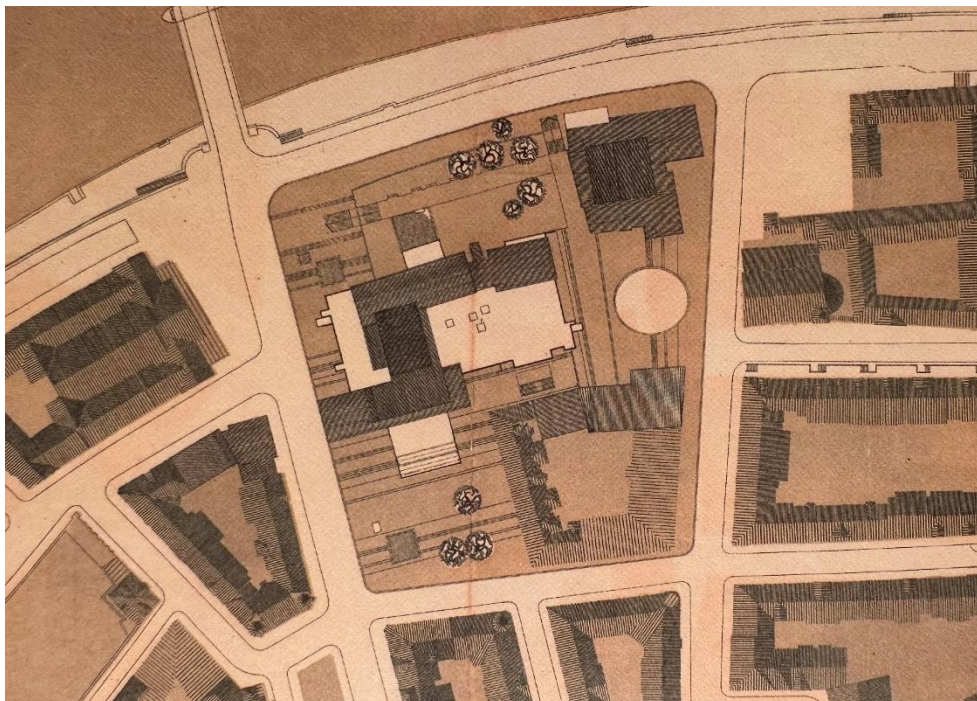
⁵ V 60. letech 20. století byl Jiří Voženílek hlavním architektem hl. města Prahy.

⁶ Tamtéž, str. 102.

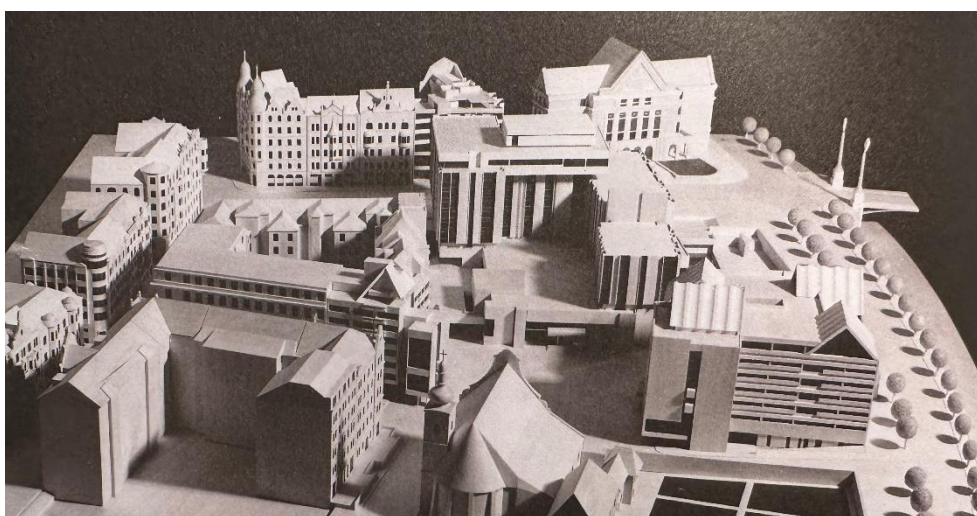
⁷ AULICKÝ, Václav; BERÁNEK, Matěj; DULLA, Matuš; ERBANOVA, Eva; GUZIK, Hubert et al. *Architektura 58-89*. V Praze: Bigg Boss, 2022. ISBN 978-80-908359-1-7, str. 263.

(1977-1980) či budovy stálé mise Československa při OSN v Ženevě (1967-1969), jejichž společným jmenovatelem, třebaže v každém z těchto míst světa jemu nej maximálně přizpůsobil, byl nezaměnitelný architektův rukopis, jemuž v samé podstatě vlastní byly formy brutalismu.

Vítězný návrh krom hotelu počítal rovněž s novým náměstím (dnešní náměstí Miloše Formana) a propojením Pařížské ulice s náplavkou (viz obrázek 001).



001: Situace z roku 1968 (1).



002: Model vítězného návrhu (1).

„Původní“ – hotel Intercontinental

Náměstí Curieových 43/5, Praha 1 – Staré Město

projekt 1966, realizace 1968-1974⁸

Pod hlavičkou ateliéru EPSILON byli autory návrhu hotelu nazvaného konečně Intercontinental architekti Karel Filsak, Karel Bubeníček, Jaroslav Švec, Jiří Louda⁹ a Václav Hacman¹⁰.



003: Koncepční skica hotelu, Karel Filsak, 1966 (1).

1) Forma

Podstatnou částí jazykové výbavy architektury hotelu Intercontinental je tvarosloví brutalismu jednoznačně a velmi robustně uplatněné na horizontálních objemech budovy, tedy především na prvním podlaží, určeném pro reprezentativní prostory vstupní haly, prostory restaurací, konferenčních sálů i prostory provozní, a na podlaží posledním věnovaném převážně vyhlídkové restauraci Zlatá Praha. Tvarosloví brutalismu zde dílem určuje konstrukce, dílem Filsakův čistě emotivní rukopis projevující se například z plošně vedené fasády v podobě drsně kanelovaného pohledového betonu hravě vystupujícím hranolovým objemem osobitým způsobem kontaktujícím okolní prostor.

Výše popsané čistě brutalistní objemy prvního a posledního podlaží svírají mezi sebou spíše longitudinální šestipodlažní část lůžkovou, v pětipodlažní přecházející východním směrem od převýšené komunikační věže tyto dva objemy oddělující.

⁸ VRABELOVÁ, Renata. *Architektura 60. a 70. let 20. století v České republice*. Praha: Národní památkový ústav, 2020. ISBN 978-80-87967-24-9, str. 90.

⁹ Samostatný projekt př. velvyslanectví Československa v Tokiu.

¹⁰ Samostatná soutěž př. nový obchodní dům na náměstí Republiky, architektonický rukopis velmi blízký Karlu Filsakovi.

Lůžková část je členěna vertikálními lizénami z hladkého pohledového betonu doplněného lineární ortogonální kresbou vyvedenou mj. na všech pohledově betonových vertikálních objemech budovy; lizény jsou poté dílem součástí nosné konstrukce, dílem volně umístěným prvkem tvořícím nepravidelný rytmus fasády, v němž mezi sebou střídavě svírají pásy okenních ploch v tombakových rámech a hnědých závěsových panelů¹¹ a pásy reliéfní břaské keramiky¹² na základě pěti typů tvárnic sestavených do – v rámci každého z pásů – jedinečných kompozic dle návrhu českého sochaře a malíře Zbyňka Sekala. Výsledná fasáda svými proporcemi, materialitou i barevností velmi abstraktně interpretuje tvarosloví okolní historické a historizující zástavby a svým urbanistickým uspořádáním rovněž zcela respektuje okolní zástavbu, případně s ní interaguje.

Oproti objemům severní a západní části hotelu výrazněji nečleněný jižní objem jeho vyvažuje piazzetta – dnešní náměstí Miloše Formana. Městotvorný prvek v podobě masivního objemu stavby vyváženého jemu úměrně vytvořeným předprostorem má své předobrazy již v tvorbě předválečných funkcionalistů (srov. Josef Gočár: Ředitelství státních drah československých v Hradci Králové a před ním komponované Ulrichovo náměstí, realizace 1927-1932); dále viz obrázek 005.



004: Hotel krátce po dokončení roku 1974; zachyceno západní průčelí hotelu s výše popsanými architektonickými prvky brutalistních forem (1).

¹¹ Skleněný podbarvený panel sloužící coby svrchní vrstva skladby lehkých obvodových pláštěů – patent ateliéru GAMA (Karel Prager).

¹² Keramické tvárnice vyráběné závodem v západočeských Břasech byly v 60. a 70. letech využívány zejména coby obklady stěn a fasád.



005: Jižní průčelí hotelu s volnou plochou vyvažující objem budovy (1).

2) Interiér – nábytek

Období let 60. a 70. bylo pro tuzemskou architekturu posledním příslibem *Gesamtkunstwerku*, jímž se nakonec stala i budova hotelu Intercontinental, jehož interiér, potažmo nábytek, přímo reflektoval tvarosloví stavby, případně se proti němu svými formami zcela vymezil, jelikož *mezinárodní hotel* měl rovněž částečně reflektovat atmosféru staré Prahy.¹³

Karel Filsak přizval ke spolupráci na konceptu interiérů Františka Cubra a Zdeňka Pokorného, autorkou konceptu barev byla architektka Zdenka Nováková. Autorské návrhy nábytku reprezentativních prostor ve vstupním podlaží provedl ateliér BETA v čele s Janem Šrámkem, Janem Bočanem a Zdeňkem Rothbauerem. Nábytek v interiérech reflektujících ducha staré Prahy včetně ohýbaného bukového nábytku pro restauraci Zlatá Praha a jídelny hotelu navrhl architekt Zbyněk Hřivnáč.¹⁴

¹³ Pro vybavení některých společenských prostor či hotelových pokojů bylo na přání architekta Filsaka též částečně využito kontrastního nábytku historizujících forem (př. apartmány v nejvyšším podlaží).

¹⁴ Rovněž autorem mnoha designových interiérových doplňků, jež bylo možné zakoupit do domácnosti – svítidel apod.



006: Interiér vstupní haly; nábytek dle návrhu ateliéru BETA (1).



007: Interiér restaurace Zlatá Praha; ohýbaný dřevěný nábytek dle návrhu Zbyňka Hřivnáče. Interiér je mj. doplněn reliéfy Evy Kmentové a svítidly Huga Demartiniho (1).



008: Interiér baru; nábytek dle návrhu ateliéru BETA (1).

3) Spolupráce s výtvarnými umělci

Součástí *celkového uměleckého díla* hotelu Intercontinental bylo výtvarné umění, jež povětšinou tvořilo identitu prostoru, jemuž bylo určeno. Československé sklářské umění zde zastupovala umělecká díla Stanislava Libenského a Jaroslavy Brychtové (trojice skleněných vlysů¹⁵), Reného Roubíčka (lustry tvořené skleněnými trubicemi umístěné například v kazetách stropu konferenčního sálu), Pavla Hlavy (př. robustní triplex-opálová svítidla) či Pavla Gruse (lustry). Interiéřům pokojů dominovala rozměrná svítidla navržená uměleckou keramičkou Marií Rychlíkovou, reprezentativní prostory vstupního podlaží doplňovala umělecká díla Miloslava Hejného, Josefa Klimeše, Františka Ronovského, Mikuláše Medka či Josefa Jíry, na umělecké výzdobě restaurace Zlatá Praha se svými reliéfy podílela Eva Kmentová, svítidla abstraktně vypodobněná coby kontakty kulových ploch navrhl Hugo Demartini.

Výše zmíněný *Gesamtkunstwerk* zahrnoval však zcela kompletní vybavení včetně nádobí, textilního vybavení a vlastní typografické soupravy, jejímž autorem byl renomovaný český grafik a typograf Jiří Rathouský¹⁶, pro jehož kruhový tepaný emblém s logem hotelu byl v rámci západního průčelí navržen před fasádu předstupující betonový hranol (viz obrázky 004 a 009).



009: Jiří Rathouský: kompletní grafické práce pro hotel (1).



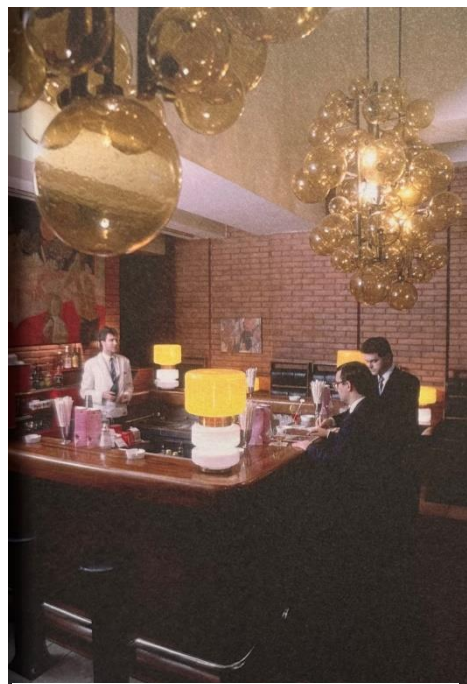
010: Josef Jíra: vitráže co výplně otvorů mezi brutalistními fasádními prvky (1).

¹⁵ Analogie skleněných vlysů hotelu Intercontinental týchž umělců je možno zhlédnout v přízemí a na ochozu Vřídelní kolonády v Karlových Varech.

¹⁶ Do díla Jiřího Rathouského patří dále například návrh typografie pražského metra, v rámci spolupráce s Věrou Machoninovou poté kompletní typografie hotelu Thermal v Karlových Varech či Domu bytové kultury v Praze.



011: Miloslav Hejny: Začarovaný les; Marie Rychlíková: keramické stolní lampy (1).



012: Pavel Hlava: triplex-opálové stolní lampy; Pavel Grus: lustry (1).

„Vložené“ – projekt Staroměstská brána

Projekt Staroměstská brána, jehož realizace se počínala rokem 2019, byl zpracován ateliérem TaK Architects s. r. o. vedeným architektem Markem Tichým, který se ve své profesi mj. specializuje na rekonstrukce staveb 20. století¹⁷.

Projekt je v samé podstatě rozdělen do dvou plánů¹⁸ – cílem prvního plánu je obnovit a doplnit osu ulice Pařížská založené na všudypřítomnosti aktivního parteru, jež provoz hotelu v rámci svého západního průčelí při výše zmíněné ose v posledních letech postrádal a tuto funkci nebyl schopen plnit. Součástí nově vzniklého aktivního parteru bude přístavba při severozápadním nároží hotelu doplněná na též ose samostatně stojícím objektem sloužícím provozu části původní hotelové zahrady při severní straně domu, jež bude nově částečně zpřístupněna veřejnosti, přičemž zůstane zachována nynější snížená poloha vůči Pařížské ulici – přístup bude zajištěn rozměrným schodištěm. Z této části veřejně přístupné zahrady bude dále pod komunikací Dvořákova nábřeží veden tunel na náplavku, kterýmžto bude počinem osa ulice Pařížská dokončena. V jihozápadním rohu náměstí Miloše Formana navrhl TaK menší objekt občanské vybavenosti naznačující pokračování osy s aktivním parterem směrem k nábřeží a zároveň doplňující chybějící nároží. Situace z roku 1968 (viz obrázek 001) dokládá, že malé, blíže však funkčně neurčené nárožní objekty – roh řešeného území severozápadní a jihozápadní – zde byly původně zamýšleny, k jejich realizaci však vlivem zpoždění stavby samotného hotelu nikdy nedošlo, jakož ni k propojení prostoru s náplavkou – hotelová zahrada zůstala po dokončení roku 1974 „utopená“ pod uliční úrovní a sloužila coby neveřejný prostor – zahrada pro hosty hotelu.

Cílem plánu druhého je zrekonstruovat budovu hotelu Intercontinental architekta Karla Filsaka a do současnosti ji navrátit coby méně energeticky náročnou budovu při současné snaze maximálně zachovat její architektonickou identitu. O průběhu rekonstrukce, dočasně či trvale odstraněné a nové materii bude pojednáno v následující kapitole.

¹⁷ Marek Tichý je rovněž autorem rekonstrukce budovy Elektrických podniků v Holešovicích, OD Bílá labuť, Volmanovy či Werichovy vily.

¹⁸ [online]. [cit. 2024-01-06]. Dostupné z: <https://tak2002.cz/project/staromestska-brana/>



013: Vizualizace výsledné podoby projektu Staroměstská brána; zleva doprava: nový objekt veřejné vybavenosti dotvářející chybějící nároží, rekonstruovaný hotel Intercontinental, přístavba hotelu s aktivním parterem, nový nárožní objekt též funkce a jím vymezené schodiště do veřejně přístupné části hotelové zahrady propojené s náplavkou (5).



014: Vizualizace výsledné podoby projektu Staroměstská brána – zahrady propojené s náplavkou tunelem; zleva doprava: nároží přístavby hotelu s aktivním parterem, široké schodiště propojující prostor zahrady s ulicí Pařížskou, nároží objekt občanské vybavenosti (v přízemí pravděpodobně kavárna částečně využívající prostor zahrady, v následujících podlažích pravděpodobně knihovna), tunel, stěna oddělující veřejně přístupnou část zahrady od zahrady hotelu, jež zůstane původním provozem zčásti zachována (6).

Rekonstrukce hotelu a její výsledná podoba je založena na prudkém kontrastu původní hmoty hotelu dokončené roku 1974 a vložených hmot, jež se svou architektonickou neutralitou vymezují pouze do značné míry tak, aby nenarušily hmotu původní, avšak zároveň jednoznačně vypovídaly o současnosti svého vzniku.

Objekty přístavby a novostavby v severozápadní části jsou vyvedeny coby jednoduché hranolové objemy s železobetonovou konstrukcí a skleněným lehkým obvodovým pláštěm jednolitě plochy. Objekt jihozápadní vyvedený analogicky však navíc svými fasádními doplňky reflektuje tvarosloví vertikálních pásů rezné bráské Sekalovy keramiky, jež byla ve své podstatě abstrahována coby interpretace historických architektonických prvků okolí hotelu přiléhajícímu. Je zde tedy patrná jasná myšlenková kontinuita – hledání novotvaru na základě abstrakce konkrétnosti, jenž je krom úlohy interpreta schopen naplnit úlohu osobitého díla skýtajícího na základě své abstraktnosti pozorovateli velmi individuální estetický prožitek bez potřeby vědomí přímé souvislosti s konkrétností. Otázkou tedy zůstává, zda očividná „interpretace interpretace“ (viz obrázek 015) bude schopna ve výše zmíněném smyslu obstát, jelikož interpretace zrozená na základě schopnosti uvědomit si podstatu věci spolu se svou myšlenkovou komplexností ucelenou v krásu jednoduchosti Sekalových reliéfů je dozajista odlišná od jednoduchosti ozvěny, již návrh jednoznačně vypořádá. Výše zmíněné tvrzení podložme příkladně faktem, že jednou z nezbytností zrození estetického prožitku je obsažnost díla, kterou ozvěnami tvořený *dutý hlas*¹⁹ nemusí vždy zaručit.



015: Vizualizace jihozápadního objektu (7).

¹⁹ MÁCHA, Karel Hynek. *Máj, intermezzo I.*

Objekt přístavby zachycený obrázky 013 a 014 nahrazuje projektem Staroměstská brána odstraněnou přístavbu hotelových služeb wellness s bazénem, již provedli architekti Karel Koutský a Vladimíra Leníčková roku 1995²⁰ (obrázek 016). Tvarosloví přístavby reflektovalo tendence architektury 90. let 20. století a bylo založeno na jednoduchosti skleněné hmoty hranolového objemu zakončeného hyperbolickou translační plochou, jež se v přítomnosti téměř striktně ortogonálního hotelu stala velmi výrazným novotvarem. Konstrukci celoproskleného pavilonu tvořily křivku translační plochy opisující příhradové nosníky.

Ač se naši dvojici nepodařilo navštívit staveniště, poskytl nám vedoucí projektu, architekt Marek Tichý, krátký rozhovor, v němž přístavbu označil za nepůvodní a esteticky nevyhovující. Nepůvodnost její je vzhledem k době dokončení hotelu roku 1974 dozajista opodstatněným argumentem, avšak k roku 2019 se jednalo o objekt tvořící součást hotelu po 24 let a jsoucí jednoznačně jednou z „vrstev“ jeho vývoje v čase. Jednou z palčivých otázek týkající se v tomto případě do značné míry památkové péče, respektive přístupu k památce a všem jejím součástem s původností rozdílného stáří, zůstává, zda je skutečně správné rozhodnout o naprostém odstranění jedné celé vývojové etapy, na niž současnost hledí s, čím více než demolicí, objektivně prokazatelným subjektivním despektem.



016: Objekt hotelového wellness s bazénem krátce před demolicí.

²⁰ HOUŠKOVÁ, Kateřina. *Hotel Intercontinental v Praze: historie - urbanismus - architektura*. Praha: Národní památkový ústav, 2019. ISBN 978-80-7480-129-7, str. 97.

Bilance

Rekonstrukce budovy hotelu Intercontinental byla započata kompletním odstrojením budovy včetně vertikálně členěného obvodového pláště lůžkové části hotelu tvořeného nepravidelně střídavým rytmem pásů okenních ploch se závěsovými panely a pásů Sekalovy reliéfní keramiky. Normovým požadavkům tepelně technickým aj. nevyhověla původní okna v tombakových rámech, původní hnědé závěsové panely ani původní břaská keramika (viz výše), avšak ze strany investora či projektanta nebyl zaznamenán pokus zachovat původní materii za současného splnění normových požadavků dneška. V jednotlivých případech by zachovat materii původní mohlo obnášet například výměnu skel a zachovat původní okenní rám²¹, nahradit tepelně technicky nevyhovující skladbu závěsového panelu a současně zachovat původní svrchní vrstvu podbarveného pohledového skleněného panelu²² či zachovat původní keramický obklad, ať již s nutností dočasně jej odstrojit či nikoli za současného užití odpovídající izolace vnější či vnitřní²³. V rámci celého hotelu byla původní okna nahrazena novými v rámech hliníkových, jakož i závěsové panely nahrazeny analogií vyvinutou v současnosti. Vyrobeny byly též kopie původních Sekalových tvárnic. Jedinou původní materií zde tak zůstal pohledový beton, jenž byl ošetřen a opatřen novým odstínem, u něhož se však rovněž nepodařilo zajistit barevnost blízkou barevnosti původní z roku 1974.

Autorské interiéry hotelu prošly kompletní renovací již během 90. let²⁴ a z původního nábytku se tak dochovaly pouze jednotky z celých souprav, jež nebudou již do nového interiéru navraceny.

S původními díly výtvarnými koncept nového interiéru však počítal a do hotelu se tak mnohá z nich navrátí – př. zbylé plastiky Začarovaný les Miloslava Hejného, skleněné vlysy Stanislava Libenského a Jaroslavy Brychtové, lustry Reného Roubíčka, reliéfní stěna Josefa

²¹ Viz př. výměna okenních ploch DBK v Praze (1972-1981), architektka Věra Machoninová, přestavba 2007.

²² V tomto případě se též jedná o specifický případ užití, jelikož závěsový panel zde není součástí systému lehkého obvodového pláště tak, jak jej vyvinul atelier GAMA pod vedením Karla Pragera. Nepříznivým faktem rovněž zůstává, že do současnosti neproběhla na našem území rekonstrukce, která by svrchní, na každé z fasád specificky podbarvený, skleněný panel zachovala, tedy jejich likvidace se stala jistým automatismem.

²³ Odstrojit a současně zachovat a navrátit původní keramické obklady je běžným postupem při rekonstrukci významných architektonických objektů, mj. z 20. století (př. rekonstrukce hlavního nádraží města Hradce Králové, 1929-1935, architekti Jan a Václav Rejchlové, rekonstruováno v letech 2019-2021, či Gymnázia J. K. Tyla tamtéž, 1925-1927, architekt Josef Gočár, rekonstruováno v letech 2012-2014).

²⁴ HOUŠKOVÁ, Kateřina. *Hotel Intercontinental v Praze: historie - urbanismus - architektura*. Praha: Národní památkový ústav, 2019. ISBN 978-80-7480-129-7, str. 195.

Klimeše apod. Z důvodu plánované změny názvu hotelu však nebylo možné zachovat typografii Jiřího Rathouského včetně tepaného emblému dříve doplňujícího západní průčelí.

Z hlediska urbanistického, jak již bylo popsáno výše, bude naplněn původní koncept místa (viz obrázek 001), jež by se tak mělo stát maximálně prostupným a veřejnosti otevřeným.



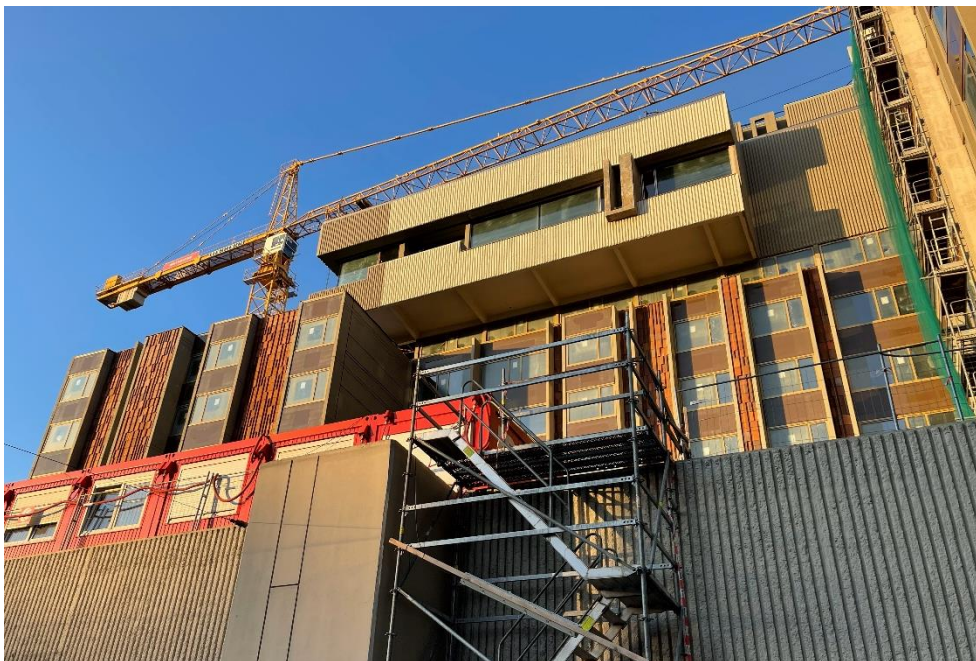
017: Stav západního průčelí krátce před začátkem rekonstrukce, 2018 (archiv vlastních fotografií).



018: Probíhající práce na kompletním odstojení původní fasády, 2021 (archiv vlastních fotografií).



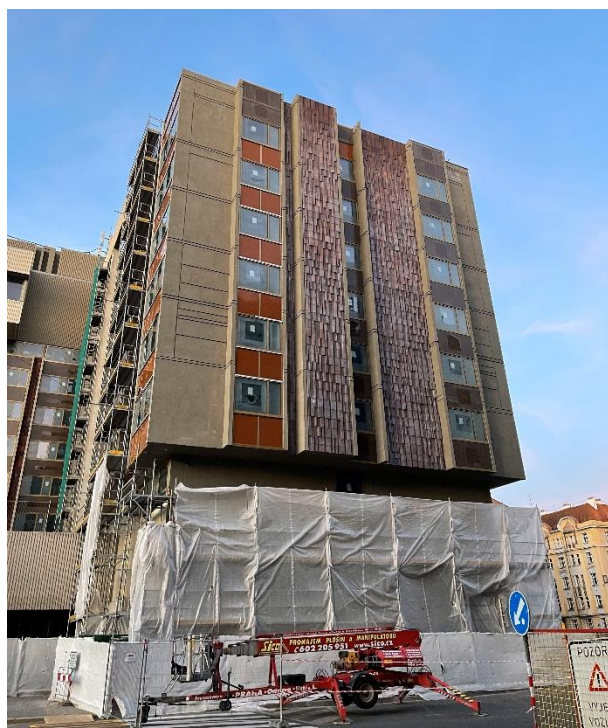
019: Detail konstrukce železobetonových žeber konzoly severozápadního nároží, 2021 (archiv vlastních fotografií).



020: Západní průčelí v probíhající rekonstrukci. V nejvyšším podlaží zkoušeny nové odstíny pohledového betonu, vertikálně členěná lůžková část s již vyměněnými okny i keramickými tvárnicemi, 2021 (archiv vlastních fotografií).



021: Původní odstín pohledového betonu hotelu Intercontinental byl zachycen na mnoha filmových snímcích z let 70. a 80. Zde jej krátce po dokončení hotelu zachytil sedmý díl seriálu Chalupáři režiséra Františka Filipa z roku 1975 (8).



022: Část západního průčelí zachycená při právě probíhající rekonstrukci; fotografie postihuje rozdíl barevnosti původních (tmavší) a nových závěsových panelů, 2022 (archiv vlastních fotografií).



023: Probíhající rekonstrukce, pohled z Čechova mostu, 2022 (archiv vlastních fotografií).



024: Probíhající rekonstrukce, pohled na jižní průčelí z ulice Pařížská, 2022 (archiv vlastních fotografií).

Závěrem

Předmětem seminární práce bylo na základě dostupných podkladů analyzovat a zhodnotit sanaci hotelu Intercontinental v Praze a revitalizaci (dále viz kapitola Úvodem).

Z analyzované problematiky vyplývá, že projektu sanace zvanému Staroměstská brána se podařilo na základě původního konceptu z 60. let 20. století dokončit osu Pařížské ulice a návrhem aktivních parterů komunikujících s veřejným prostorem maximalizovat potenciál místa spočívající především v aktivním jeho užívání veřejností. Kvalitou nově vzniklého veřejného prostoru bude rovněž větší prostupnost revitalizovaným náměstím Miloše Formana.

Za možné problémy konceptu lze považovat výše zmíněný postoj k mladším částem rekonstruované budovy hotelu Intercontinental, jakož i otázky estetické či formativní funkce architektury nově vzniklých objektů, zvláště pak objektu jihozápadního, případně otázky, zda je důležitější zachovat vzhled či původnost materie rekonstruovaného objektu.

Ve světle otázky poslední, jakož i otázky funkce estetické a formativní, vyvstává zároveň výpověď o svědectví doby, jejíž, třebaže zamýšlenou součástí konceptu dozajista toto sdělení nebylo, potřeby reflektuje – nejen v architektuře nám dnes postačí namluvit si, že nápodoba namísto opravdovosti je běžná, že bezobsažnost rámcově stejného zevnějšku i vnitřku není podstatná.

Rozhřešení, zda navrátit či zlikvidovat původní materii usnadňoval dozajista fakt, že objekt přes své nesporné architektonické kvality, jimiž se řadí k předním dílům českého brutalismu, není památkově chráněn, avšak opak této situace by přesto nemusel být zárukou příznivějšího vývoje rekonstrukce a jejího výsledku, jelikož statut památkově chráněných objektů je do značné míry determinován příkladně soukromým vlastnictvím památky apod.

Výše popsany despekt současnosti k architektuře 90. let popsany výše, který měl za následek demolici přístavby hotelu z tohoto období, je poté dozajista propsán do přístupu k rekonstrukci původní hmoty z let 70., do jejíž výsledné podoby se může nepříznivým dílem promítnout respekt k autorovi „původního“ s vyhraněným názorem a přílišnou mírou subjektivity autora „vloženého“.

Zdroje

1. Literatura:

- (1) HOUŠKOVÁ, Kateřina. *Hotel Intercontinental v Praze: historie - urbanismus - architektura*. Praha: Národní památkový ústav, 2019. ISBN 978-80-7480-129-7.
- (2) VRABELOVÁ, Renata. *Architektura 60. a 70. let 20. století v České republice*. Praha: Národní památkový ústav, 2020. ISBN 978-80-87967-24-9.
- (3) AULICKÝ, Václav; BERÁNEK, Matěj; DULLA, Matúš; ERBANOVÁ, Eva; GUZIK, Hubert et al. *Architektura 58-89*. V Praze: Bigg Boss, 2022. ISBN 978-80-908359-1-7.

2. Online materiály TaK Architects s. r. o.:

- (4) [online]. [cit. 2024-01-06]. Dostupné z:
<https://tak2002.cz/project/staromestska-brana/>

3. Archiv vlastních fotografií (obrázky 016-020; 022-024).

4. Ostatní (obrázky 013-015; 021):

- (5) [online]. [cit. 2024-01-06]. Dostupné z:
<https://www.earch.cz/storage/images/e2/e2e9962d-bc35-44b2-a469-9a673044a5fb.full.jpg>
- (6) [online]. [cit. 2024-01-06]. Dostupné z:
<https://www.earch.cz/storage/images/42/427fac93-dca1-45ff-bad3-882ddd28613f.full.jpg>
- (7) [online]. [cit. 2024-01-06]. Dostupné z:
<https://www.earch.cz/storage/images/cf/cf3af205-6d43-4405-bfef-64fdf376bd13.full.jpg>
- (8) [online]. [cit. 2024-01-06]. Dostupné z:
<https://www.ceskatelevize.cz/porady/901363-chalupari/275320075140007/>