

# KINONEKINO

Viacfunkčné kultúrne zariadenie v meste Planá

Dějiny a teorie architektury VI. (Současná architektonická tvorba)

Téma: Původní a vložené

Vypracovala: Bc. Diana Lučková

Konzultant: PhDr. Miroslav Pavel, Ph.D.

ZS 2020/2021

## *OBSAH*

1. Úvod
2. Východiská tvorby – charakteristika objektu
3. Základná charakteristika (architekt, štúdium, pôsobenie, vzťah k danej stavbe)
4. Novodobá prestavba na viacfunkčné kultúrne zariadenie
5. Interpretácia – kritická analýza a syntéza
6. Zhrnutie a odpoveď na otázky
7. Zdroje

## 1. Úvod

Cieľom semestrálnej práce, ktorá sa týka témy „pôvodné a vložené“, je porovnanie dvoch prístupov k jednej stavbe a rozuzlenie ich vzájomného vzťahu. Vybranou stavbou je objekt pôvodného Kina pohraničnej stráže, nachádzajúcom sa v malom pohraničnom meste Planá, len pár kilometrov od nemeckých hraníc, ktorý v roku 2017 prešiel rekonštrukciou realizovanou pražským architektonickým ateliérom XTOPIX v spolupráci s architektkou Simonou Ledvinkovou.

História mesta Planá a samotného objektu kina je bohatá a úzko spätá s obdobím po druhej svetovej vojne. Práve história a čas je hlavným činiteľom formovania hodnoty tejto stavby, ktorá potrebovala len malý impulz k tomu, aby sa stala ukázkovým dokumentom doby dávno minulej. Snahou je dešifrovať a porozumieť konceptu a architektonickému zámeru stavby pôvodnej, no zároveň pochopiť novodobým zásahom a zámerom vlozenej rekonštrukcie. Práca sa snaží nájsť odpovede na otázky: Naplnil súčasný prístup k prestavbe objektu potreby dnešnej a budúcej generácie obyvateľstva a zanechal pritom pôvodnú identitu i duch miesta? Je objekt zrkadlom doby, v ktorej vznikol, aj napriek súčasnej prestavbe?



obr. 01 - Kino v sedemdesiatych rokoch

## 2. Východiská tvorby - charakteristika objektu

Pohraničná stráž – pamäť národa. Od roku 1951 sa začali utvárať zložky pohraničnej stráže, ktoré slúžili ako represívna ozbrojená sila komunistického štátu, vytvorená podľa vzoru sovietskeho vojska. Pohraničníci boli v tej dobe neoddeliteľnou súčasťou pohraničných miest, ich úlohou bola kontrola štátnych hraníc a pohybu osôb okolo nich. Zachytávali občanov Československa a sovietskeho bloku pred útekem do slobodných demokratických štátov (Rakúsko, Nemecko).<sup>1</sup>

Pohraničné mesto Planá bola do roku 1945 osídlená len nemeckým obyvateľstvom, to sa však zmenilo po oslobodení mesta americkou armádou, dňa 5. mája 1945, čo vyvolalo odsun nemeckej zložky a následný prisun nových obyvateľov, prevažne Čechov, Slovákov, Bulharov a Rumunov.<sup>2</sup> Po odsune starého obyvateľstva mesto stratilo bohatý život a pestrú históriu, ktorá sa pominula spolu s nimi. O vytvorenie vlastnej identity sa postupne usilovali novo osídľujúci občania.

Pôvodný objekt Kina pohraničnej stráže vznikol prostredníctvom akcie Z v rokoch 1958 -1959 v západnej časti námestia Slobody, dnes patriaceho do mestskej pamiatkovej zóny mesta Planá. Objekt bol vybudovaný na mieste dvoch bývalých mestských domov, spoločnými silami nových obyvateľov, ktorí sa postupne prisťahovali. Odchodom pôvodného obyvateľstva mesto stratilo svoju identitu, kultúru, DNA. Veľkú zásluhu pri vzniku nového objektu malo najmä mužstvo plánskeho útvaru Pohraničnej stráže. Muži a príslušníci dôstojníckeho zboru sa podieľali na výstavbe od začiatku až po jej dokončenie. Kino sa dočkalo otvorenia dňa 25. decembra roku 1959.<sup>3</sup> Dobová fotografia z roku 1958 (obr. 05) z priebehu výstavby, snáď najviac vystihuje túžbu a silu spojenia novo osídľujúceho obyvateľstva, kde si každú tehličku predávajú z ruky do ruky. Nesie pravú výpoveď o ľudskej činnosti a formovaní nových hodnôt a potrieb mesta v šesťdesiatych rokoch 20. storočia. Výstavba kina patrila medzi ich prvé spoločné stavebné dielo, ktoré si v tej hospodársky biednej dobe vyžadovalo prácu vlastnými rukami.

Pri prvom pohľade na objekt kina je vidieť, že sa jednalo o stavbu vzniknutú svojpomocne, čo je zrejmé z viacerých aspektov - z umiestnenia objektu v rámci námestia, pretože nezachováva historickú parceláciu a z hmoty – výškovej hladiny, ktorá nekorešponduje s hmotami okolitých stavieb na námestí. Spôsob výstavby je tiež značný vo výraze fasády do námestia a samotnom vnútornom zariadení.<sup>4</sup>

Objekt kina vznikol v období socialistického realizmu, v ideológii povojnového života. Obdobie socialistického realizmu je úzko späté s nástupom režimu v roku 1948.<sup>5</sup> Medzi jeho hlavné znaky patrili monumentálnosť, umelecká stránka, ktorá mala zobrazovať reálny život a sociálne hodnoty, výrazná geometria a symetria. Jednalo sa o import stalinistického sovietskeho štýlu, u nás ovplyvneného renesančnou a ľudovou

<sup>1</sup> Adam Drda, Radim Špaček. Pohraničníci, *Paměť národa*, <https://www.pametnaroda.cz/cs/magazin/pribehy/pohranicnici>, vyhľadané 20. 11. 2020.

<sup>2</sup> Historie Plané, *Planá*, <https://www.plana.cz/mesto/o-meste-a-okoli-/historie-plane/>, vyhľadané 2. 12. 2020.

<sup>3</sup> Kroniky města, kronika 1945 – 1967, *Planá*, s. 144, <https://www.plana.cz/mesto/kroniky-mesta/kronika-1945-1967/>, vyhľadané 02. 12. 2020.

<sup>4</sup> Archív XTOPIX – DPS, Technická zpráva

<sup>5</sup> Architektura 50. let minulého století, *Sorela*, <http://sorela.info/>, vyhľadané 29. 12. 2020.

architektúrou.<sup>6</sup> Dôraz sa kládol na zdobnosť, ktorá sa mala stať znakom optimistického myslenia po pochmúrnom vojnovom období. Plastická výzdoba, horizontálnosť a symetria značí jasný návrat k obdobiu humanistickej architektúry. Objavujú sa prírodné, historické ale i budovateľské motívy vo forme sgrafitovej a sochárskej výzdoby.<sup>7</sup>

V dobe otvorenia malo kino kapacitu 333 miest, a návštevnosť bola vskutku uspokojujúca. Prvý rok ho navštívilo takmer stotisíc divákov.<sup>8</sup> V prvých rokoch kino premietalo každý deň, dokonca aj v nedeľu v doobedňajších hodinách. Vravievalo sa tomu KINO ČAS a bolo často vypredané. V tej dobe kino starostlivo obsluhovali štyria premietачi.<sup>9</sup> Objekt bol a je charakteristický svojou osovitosťou, jedná sa o dlhú hmotu so severojužnou orientáciou, vytýčenou radovou zástavbou okolitých mestských domov. Hlavný vstup, orientovaný do námestia, bol charakteristický veľkolepým dvojitým vstupom, v tej dobe netradičným k ostatným objektom. Vzhľad severného priečelia bol ozdobený reliéfom ženy na koni (na tympanóne) a medziokennými reliéfmi charakterizujúcimi mužstvo pohraničnej stráže, ako pamiatka na zásluhu vzniku. Hlavným priestorom kina bol jeden sál, ktorý sa nachádzal dispozične v strede objektu, súčasťou boli aj obslužné priestory pre divákov (WC, šatňa, bar, pokladňa), technické a servisné zázemie. Pred hlavným sálom sa nachádzal občerstvovací ostrovček v tvare trojuholníka so skromným posedením. Vpravo sa nachádzalo okienko na predaj lístkov a za ním šatňa. Celková dispozícia bola jednoduchá a odpovedajúca dobe a spôsobu výstavby. Južnú fasádu obklopoval a naďalej obklopuje dom z ulice Kostelní, ktorý aj dnes slúži ako cukráreň. Objekt kina neumožňoval bezbariérový prístup, ani zmenu usporiadania hlavného sálu. Stúpajúce hľadisko bolo pevné, a tak bránilo akémukoľvek inému využitiu. Výrazná bola však ozdobnosť a ornamentalita severnej fasády, ktorou chceli poukázať na význam a myšlienku vzniku, dom však nezapadal do celkovej rady okolitých domov.

Kino prešlo v priebehu svojej existencie viacerými prestavbami a zmenami. Zmena nastala aj v názve, keď sa v januári roku 2008 premenovalo na Plánský Biograf.<sup>10</sup> Výrazná prestavba, ktorou prešlo severné priečelie do námestia, nastala v roku 2009, kedy boli odstránené medziokenné reliéfy na severnom priečelí objektu, charakterizujúce vojenské motívy pohraničnej stráže.<sup>11</sup> Ponechaný bol len reliéf na tympanóne. Týmto zásahom objekt stratil jednu z vrstiev svojej minulosti, ktorá bola výpoveďou jeho samotného vzniku a budovateľského zámeru.

V období pred novodobou prestavbou bol technický stav a funkčné využitie kina značne mizerné. Hlavný sál mal kapacitu 199 divákov.<sup>12</sup> Objekt už dávnejšie nespĺňal potrebné funkcie súčasného života v meste, bol málo flexibilný a jeho vnútorné usporiadanie a zariadenie už nevyhovovalo potrebám obyvateľstva. To sa preukázalo na záujme a návštevnosti kultúrnych akcií. Bola to chvíľa, keď sa hlavné zložky projektu – pod vedením starostky mesta Martiny Němečkovej a aktívnej kultúrnej organizátorky Blanky Borůvkovej, zhodli na obnovení funkčnosti a navrátení dôstojnosti objektu. Architekti s väzbou na danú lokalitu a schopnosťou citlivo zaobchádzať s dobovými prvkami prispeli súdobým charakterom, množstvom hodnotných detailov a celkovým vzhľadom.

---

<sup>6</sup> Viz Sorela (pozn. 5.)

<sup>7</sup> Viz Sorela (pozn. 5.)

<sup>8</sup> Viz Kroniky města (pozn. 3.), s.144

<sup>9</sup> Jiří Kalaš, *Lidé kolem kina*, Planá 2009, Povídání třetí – Promítač je kina pán, s. 6

<sup>10</sup> Jiří Kalaš, *Lidé kolem kina*, Planá 2009, Povídání první – Planá a kino, s. 3

<sup>11</sup> Viz archív XTOPIX (pozn. 4), s. 2

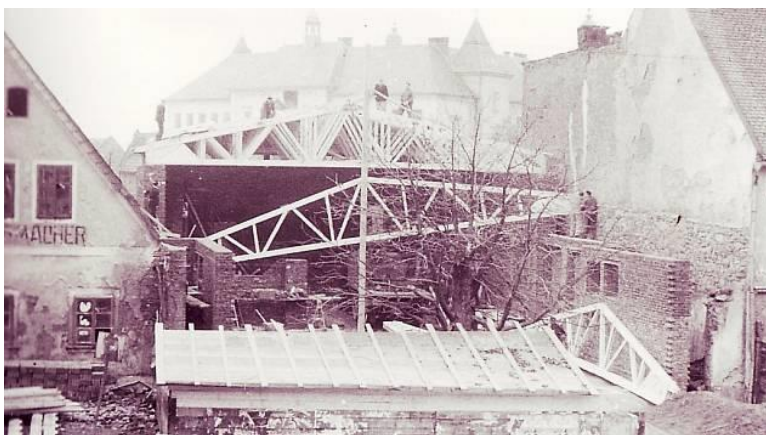
<sup>12</sup> Viz archív XTOPIX (pozn. 4), s. 2



obr. 02 – Rok 1937



obr. 03 – „Akcja Z“



obr. 04 - Výstavba

### 3. Charakteristika (architekt, štúdio, pôsobenie, vzťah k danej stavbe)

V roku 2013 bola vypísaná architektonická súťaž na prestavbu kina v meste Planá, ktorú vyhral pražský architektonický ateliér XTOPIX.

Pavel Buryška (\*1984) pochádza z Ostravy, je architektom pohybujúcim sa v oblastiach urbanizmu, grafického designu a experimentu. V roku 2011 sa stal absolventom na Fakulte architektúry ČVUT v Prahe . V roku 2008 sa stal členom tímu holandskej kancelárie Neutelings Riedijk Architects a v rokoch 2009 – 2011 pracoval na výskumných projektoch v rámci pražskej kancelárie - Jiran Kohout architekti.<sup>13</sup>



obr. 05

Barbora Buryšková (\*1985) pochádza z mesta Planá, je architektkou a teoretikou. Po absolvovaní štúdia na Fakulte architektúry ČVUT v Prahe (2011) v ateliéri Romana Kouckého pokračovala v štúdiu na Fakulte architektúry VUT v Brne (2004 – 2009) a Fakulte architektúry v Ljubljani (2007). Pracovné skúsenosti získala v holandskom ateliéri Neutelings Riedijk Architects (2008 - 2009, Rotterdam), v ateliéri Kuba - Pilař architekti (2009, Brno) a Jiran Kohout architekti (2009 – 2011, Praha).<sup>14</sup>



obr. 06

Podstata a princíp ich tvorby je zakódovaný do formulky slova "XTOPIX" = x tém = ako odkaz na odborovú multidisciplinaritu. Ich cieľom nie je zámerné presadenie vlastného silného rukopisu, ale základným kameňom je poznávanie hlavných špecifik, východísk a potenciálov každého projektu samostatne, založených na skutočnostiach a väzbách. Ich filozofiou je prelínanie architektúry a vzťahu k verejnému priestranstvu, umeniu a designu. Aj práve preto, im bola tvorba nového kultúrneho zariadenia tak blízka, a to jak vo vzťahu k verejnému priestoru, tak k sociálnej udržateľnosti objektu. Ich tvorba sa dnes zameriava prevažne na rodinné domy, rekonštrukcie, materské školy, interiéry, ale aj menšie urbanistické zásahy.<sup>15</sup>

Spoluautorkou prestavby kina v meste Planá je architektka Simona Ledvinková (\*1977), ktorá sa v svojej súčasnej tvorbe prevažne venuje zákazkám pre súkromných

<sup>13</sup> XTOPIX. Pavel Buryška, XTOPIX, <https://www.xtopix.cz/en/xtopix/12-xtopix/529-pavel-buryska-cz>, vyhľadane 20. 11. 2020.

<sup>14</sup> XTOPIX. Barbora Mikitová, XTOPIX, <https://www.xtopix.cz/en/xtopix/12-xtopix/530-barbora-mikitova-cz>, vyhľadane 20. 11. 2020.

<sup>15</sup> XTOPIX. XTOPIX, XTOPIX, <https://www.xtopix.cz/xtopix/12-xtopix/524-xtopix-cz>, vyhľadane 20. 11. 2020.

investorov. K mestu Planá má ale osobný vzťah, a to najmä z obdobia jej stredoškolského štúdia, počas ktorého s vášňou navštevovala miesta, z ktorých už v tej dobe vyžarovala neskutočná energia ľudí a entuziazmus niečo zmeniť a napredovať. V úzkej spolupráci sa na tvorbe nového kina podieľala aj rodáčka Blanka Borůvková, ktorá bola ich vernou konzultantkou a pomocnou rukou počas celého procesu. V tej dobe, považovala za najväčší problém absenciu kultúrno-spoločenského priestoru, ktorý videla v ostatných rovnako veľkých mestách. Jej skúsenosti v oblasti kultúry pochádzajú z 20 - ročnej praxe v danom odvetví.<sup>16</sup> A dnes? Je hrdou referentkou KINANEKINA.

#### 4. Novodobá prestavba na viacfunkčné kultúrne zariadenie

Prestavba začala 26. júla 2016 a trvala približne rok. Ako vrúcna pamiatka a rozlúčka Plánskeho biografu sa v posledný deň konalo premietanie dvoch filmov s hlbším významom pre mesto - Drsná Planina a Kráľ Šumavy. Tieto filmy boli vybrané zámerne, Kráľ Šumavy zahajoval premietanie kina v roku 1959, vo filme Drsná Planina hralo mnoho obyvateľov z Planej. Od tohto dňa sa kino odmlčalo a znovu otvorilo v novom šate, približne o rok.<sup>17</sup>

Podmienky na prestavbu boli jasne dané, najdôležitejšie bolo zachovať výraz severného priečelia, vzhľadom k umiestneniu na námestí Slobody, a dodať objektu značnú variabilitu priestorov k vytvoreniu atmosféry na mieru a bezbariérový prístup. Dispozične je objekt rozdelený na sústavu troch samostatných, na sebe nezávislých častí, pričom si zachováva výraznú osovosť, ktorou je stavba charakteristická. Celkový koncept je založený na stupňovitom delení jednotlivých priestorov. Foyer – malý sál tzv. black box – hlavný sál, ktorý je hlavným vyvrcholením celého objektu.

Za hlavným vstupom, charakteristickým obnoveným zapusteným závetrím, je situovaná pokladňa a salón kaviarne. Tieto dva priestory komunikujú a vedú dialóg s priestorom námestia, prostredníctvom okien so zníženým parapetom. Za nimi sa nachádza sociálne zázemie a foyer s bezbariérovým prístupom. Po stranách potom nadväzuje priestor šatne a kaviarne. V tejto časti sa na stenách objavujú reliéfné kontúry, ktoré novodobým pojatím znázorňujú pôvodné fresky (pohraničníkov a chodov). Pôvodné fresky však boli objavené až v čase už započatých búracích prácach, schovávali sa pod pôvodným dreveným obkladom. Dnes priestoru dodávajú jemnú eleganciu a vkus, pričom v sebe zachovávajú dobovú stopu. Táto kompozícia a úprava fresiek, navrhnutá a prevedená reštaurátorom Liborem Kalábem, má konzervačný účinok.

Ďalej sa tu nachádza menší sál – tzv. black box, s kapacitou 30 divákov. Tento sál slúži na menšie akcie, prednášky, výstavy a ponúka možnosť prepojenia buď s priestorom kaviarne, alebo veľkým sálom, nachádzajúcim sa dispozične hlbšie. A tak nebráni nič tomu, dať si pohár vína či kávy počas samotného predstavenia. Veľký sál má kapacitu 150 miest a je orientovaný opačne ako sál pôvodný. K nemu prislúchajú všetky potrebné servisné a technické priestory. Tento sál je navyše obohatený aj o prirodzené denné svetlo, prostredníctvom francúzskych okien, priliehajúcich k malému dvoru, vedľa objektu kina. V dobe pred prestavbou bol tento dvor zahradený a nemal žiadne funkčné využitie, jeho vzhľad hovoril za všetko. Dnes sa tu nachádza pokojná piazzetta vo verejnom priestore s pozvoľnými schodmi, ktorá môže byť využitá k vonkajším

<sup>16</sup> Michaela Hečková, Matěj Chabera, 20000 – O místech a lidech, Tolerdance, Praha 2019, s 67-69

<sup>17</sup> Jiří Kohout. Kino se změnil k nepoznání, *Tachovský deník*, [https://tachovsky.denik.cz/zpravy\\_region/kino-se-zmeni-k-nepoznani-20160718.html](https://tachovsky.denik.cz/zpravy_region/kino-se-zmeni-k-nepoznani-20160718.html), vyhladané 20. 11. 2020.



spoločenským akciám.<sup>18</sup> Celkové pôsobenie objektu je citlivé a neruší, ba naopak. Jeho vonkajšia schránka na seba upozorňuje jemnými akcentami a detailmi vo forme obnovených i nových reliéfov a kamenného obloženia vstupného portálu a sokla.

Za zmienku určite stojí aj zámer architektov o repasáž niektorých pôvodných prvkov tak, aby sa mohli stať neodlúčiteľnou súčasťou nového objektu. Či už ide o repasáž zostavy lavíc, vešiakov šatne alebo pôvodnej zostavy stolička - stôl. Aj tieto malé detaily zachovávajú známky pôvodného charakteru. Ďalej sa jedná o pôvodné svetelné tienidlá, ktoré dnes slúžia ako nástenná sklenená plastika v salóne kaviarne. Ďalším kúskom pôsobiacim ako odkaz na históriu a spôsob premietania filmov je zhmotnený prostredníctvom tapety s motívom filmového pásu, ktorou je dnes zdobený priestor kaviarne a šatne. To všetko bolo možné pomocou pestrej zbierky dlhoročného nadšenca a organizátora kina, pána Jiřího Kalaše. Ďalším pridaným prvkom je grafický motív brány do príľahlého verejného dvora, v ktorej je pomocou perforovaného plechu vyobrazená časť fotografie z obdobia výstavby roku 1958. Staré a nové idú v tomto prípade ruka v ruke. Dopĺňajú sa, sú v harmónii.

Samostatnou časťou je severná fasáda, ktorá si kládla veľké nároky najmä z dôvodu orientácie do námestia. Bolo potrebné zachovať jej výraz, no zároveň podštrknúť jej význam. Budova je ošatená v novej fasáde vo farbe holubej bielej, obnovený je aj zapustený vstup a ten je zvýraznený travertínovým obkladom svetlošedej farby, podobne ako sokel. Parapet okien je decentne znížený, kvôli navodeniu dialógu medzi interiérom a exteriérom. Priestor pokladne a salónku sa tak stáva „výkladnou skriňou“ a komunikuje s námestím.<sup>19</sup> Sgrafito jazdkyne na koni nad hlavným vstupom, na tympanóne, sa tiež dočkalo reštaurátorskej úpravy, avšak, za najväčšiu hodnotu je možné považovať navrátenie medziokenných reliéfov, ktoré boli kedysi znakom jednoty obyvateľov a pohraničníkov, spojením ktorých by kino nevzniklo. Sgrafito nadobudlo moderný charakter, jeho hlavnou myšlienkou sú neuróny. Podľa autora, Libora Kalába: *„Hlavní myšlenkou návrhů jsou neurony, díky kterým můžeme pozorovat a uchopit svět. Neurony koordinují funkci celého těla. Mohou společně tvořit větší funkční celky, kterým říkáme jádro. Tím jsem měl na mysli, že toto místo (kulturní centrum) je jakýsi středobod, kde se navazují vazby, spojení a uskutečňuje se setkání všech jednotek obce. Spojuje se zde svět umění, kultury a společenského života. Vznikají tak nové kvalitativní vazby a obohacují tak intelektuální potenciál celého města. Díky tomu, že zde bude divadlo, kino, výstavy, přednášky, se vytvoří nekonečné množství spojení a to nejenom kulturní, ale především lidské a myšlenkové.“*<sup>20</sup> Južná fasáda pôsobí moderným dojmom, najmä kvôli francúzskym oknám, ktoré veľkolepo prepojujú interiér kina s exteriérom. Dodávajú jej na jednoduchosti a čitateľnosti. Fasáda sa otvára do verejného priestoru dvora a plynulo nadväzuje na príľahlú cukráreň.

---

<sup>18</sup> Michaela Hečková, Matěj Chabera, 20000 – O místech a lidech, Tolerdance, Praha 2019, str. 70

<sup>19</sup> Viz Archiv XTOPIX (pozn. 4.), s. 3

<sup>20</sup> Viz Archiv XTOPIX (pozn. 4.), Návrh sgrafita, s. 2



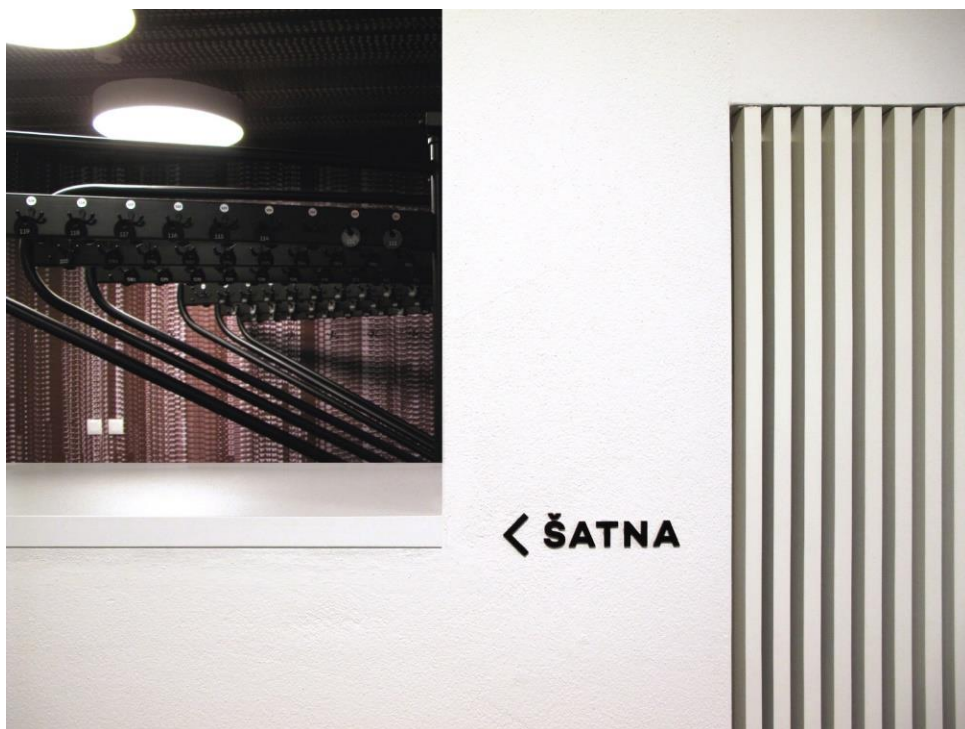
obr. 07 – Sklenená plastika v salóne



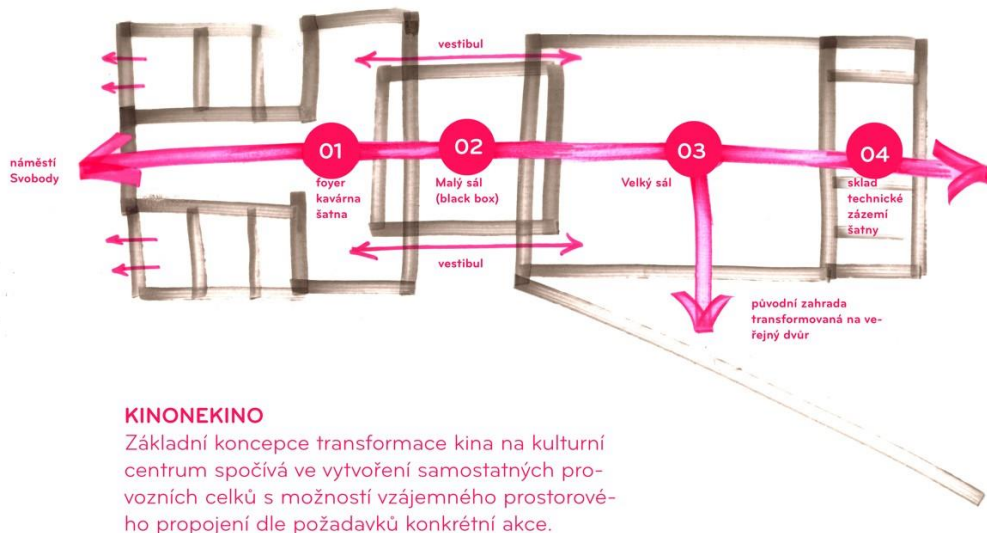
obr. 08 – Nástenný reliéf pôvodných fresiek



obr. 09 – Nové oplotenie z perforovaného plechu



obr. 10



obr. 11 - Schéma

## 5. Interpretácia – kritická analýza a syntéza

Celková prestavba dýcha novodobým prístupom k architektúre, či už z hľadiska flexibility, materiálov, použítí jednotlivých prvkov, ktoré by v dobe jej vzniku neboli možné, a riešeniu bezbariérovosti. Zároveň však, v sebe nesie výpoveď o dobe a význame jej vzniku. Nové prvky objekt nijako nezaťažujú, ba naopak, pridávajú mu na jedinečnosti a poukazujú na schopnosť autorov a profesionálny prístup k poznávaniu hlavných znakov a väzieb objektu. Väzieb medzi objektom, ľuďmi a verejným priestorom. Základným atribútom tejto prestavby je možné vnímať prehĺbovanie a rozvíjanie príbehu stavby novodobým okom architekta. Stavba i po takto radikálnej prestavbe nesie známky atmosféry z čias svojho vzniku.

Vstupné požiadavky kládli dôraz na vonkajší výraz hlavného priečelia, flexibilitu dispozície a bezbariérovosť. Znovunavrátanie hodnôt, atmosfér a prvkov, ktoré z nej boli, bohužiaľ, niektorými zásahmi počas jej existencie odstránené, ju robí tak výnimočnou. A to ani nemusí mať reflexnú fasádu, či nápis. Dokonca aj farebná bezfarebnosť necháva vyniknúť pridaným prvkom. Dom sa otvára dvoma smermi, do námestia ale aj južným smerom k malému dvoru. Presvetlenosť interiéru a zníženie parapetu okien do námestia vytvára tichý dialóg a láka tak návštevníkov vojsť, pohlcuje ich do dávnej histórie skrz drobné intervencie.

## 6. Zhrnutie a odpoveď na otázky

Odpovede na úvodné otázky a hypotézy sa pozorovateľovi začnú čítať už pri pohľade a porovnaní dvoch fotografií. Fotografie pôvodného kina zo šesťdesiatych rokov [12] a kina súčasného [14]. Je na prvý pohľad zrejmé, že autori dôsledne sledovali vznik, históriu a vzťahy jednotlivých zložiek a aspektov, ktoré sprevádzali vznik Kina pohraničnej stráže. Objekt, ktorý vznikol veľkým úsilím a spojenectvom obyvateľstva a pohraničnej stráže, vloženou túžbou po vlastnej identite, kultúre a nového DNA mesta Planá v šesťdesiatych rokoch. Skromná farebnosť a symetrická kompozícia fasády

pôsobí dojmom, akým mohla pôsobiť na obyvateľov v roku 1959, avšak s pridanou eleganciou a dôležitosťou. Stavba sa stala cenným príkladom toho, ako dokáže prístup súčasnej architektúry v úzkom vzťahu s minulosťou, zachovať, ba dokonca i prehliť a ďalej rozvíjať jej pôvodný ráz a význam. Aj keď je prestavba, čo sa týka funkčnosti a využiteľnosti radikálna, navonok pôsobí citlivo, rešpektujúc jej príbeh a dobu vzniku. Koncept členitosti vnútorných priestorov a pridaná hodnota prirodzeného osvetlenia, s možnosťou vzniku malého dvora, je v dnešnej neustále sa meniacej dobe prosperujúca, k vytvoreniu atmosféry podľa potrieb užívateľa. Hrá sa i prispôbuje. Objekt KINANEKINA dnes vrúcne slúži obyvateľom mesta ale aj zvedavým návštevníkom, a stáva sa tak centrom kultúrneho a umeleckého života v malom pohraničnom meste.



obr. 12 – 60. roky



obr. 13 – Pred prestavbou



obr. 14 – Po prestavbe

## 7. Zdroje

### *Použitá literatúra*

HEČKOVÁ M., CHABERA M. 20000 – *O miestech a lidech*. Tolerdance. Praha 2019. 208 s. ISBN 978-80-2705-301-8

KALAŠ J., *Brožura - Lidé kolem kina*. Planá 2009. 15 s.

Archív XTOPIX architekti s.r.o.

Kroniky města. Kronika 1945-1967. *Planá*. [online]. [cit.2020-11-20]. dostupné na: <https://www.plana.cz/mesto/kroniky-mesta/kronika-1945-1967/>

XTOPIX [online]. [cit.2020-11-20]. <https://www.xtopix.cz/en/xtopix/12-xtopix/524-xtopix-cz>

Pohraničníci. *Paměť národa*. [online]. [cit.2020-11-20]. dostupné na: <https://www.pametnaroda.cz/cs/magazin/pribehy/pohranicnici>

Historie Plané. *Planá*. [online]. [cit.2020-11-20]. dostupné na: <https://www.plana.cz/mesto/o-meste-a-okoli/historie-plane/>

Kino se změní k nepoznání. *Tachovský deník*. [online]. [cit.2020-11-20]. dostupné na: [https://tachovsky.denik.cz/zpravy\\_region/kino-se-zmeni-k-nepoznani-20160718.html](https://tachovsky.denik.cz/zpravy_region/kino-se-zmeni-k-nepoznani-20160718.html)

RYSKA, Milan. Sorela – architektura 50. let minulého století. *Sorela*. [online]. 2013. [cit.2020-12-29]. dostupné na: <http://sorela.info/>

BIEGEL, Richard. Filozofická fakulta UK v Praze. *Přehled dějin českého umění – Architektura 1945-1989*. [online]. [cit.2020-12-29]. dostupné na: <https://docplayer.cz/828794-Prehled-dejin-ceskeho-umeni-architektura-1945-1989.html>

### Zdroje obrázkov

obr. 01 – Kino v sedemdesiatych rokoch - Archív XTOPIX architekti s.r.o., historické foto, (prevzaté 20. 11. 2020)

obr. 02 – Rok 1937 - Archív XTOPIX architekti s.r.o., historické foto, (prevzaté 20. 11. 2020)

obr. 03 – „Akcja Z“ - Archív XTOPIX architekti s.r.o., historické foto, (prevzaté 20. 11. 2020)

obr. 04 – Výstavba - Archív XTOPIX architekti s.r.o., historické foto, (prevzaté 20. 11. 2020)

obr. 05 – XTOPIX. Pavel Buryška, *XTOPIX*, <https://www.xtopix.cz/en/xtopix/12-xtopix/529-pavel-buryska-cz>, vyhledané 2. 12. 2020.

obr. 06 – XTOPIX. Barbora Mikitová, *XTOPIX*, <https://www.xtopix.cz/en/xtopix/12-xtopix/530-barbora-mikitova-cz>, vyhledané 2. 12. 2020.

obr. 07 – Sklenená plastika v salóne - Archív XTOPIX architekti s.r.o., (prevzaté 20. 11. 2020)

obr. 08 – Nástenný reliéf pôvodných fresiek - Archív XTOPIX architekti s.r.o., (prevzaté 20. 11. 2020)

obr. 09 – Nové oplatenie z perforovaného plechu - Archív XTOPIX architekti s.r.o., (prevzaté 20. 11. 2020)

obr. 10 – Archív XTOPIX architekti s.r.o., (prevzaté 20. 11. 2020)

obr. 11 – Schéma - Archív XTOPIX architekti s.r.o., (prevzaté 20. 11. 2020)

obr. 12 – 60. roky - Archív XTOPIX architekti s.r.o., historické foto, (prevzaté 20. 11. 2020)

obr. 13 – Pred prestavbou - Archív XTOPIX architekti s.r.o., (prevzaté 20. 11. 2020)

obr. 14 – Po prestavbe - Archív XTOPIX architekti s.r.o., (prevzaté 20. 11. 2020)