

Tomáš Vojtíšek, 12/2018, FA ČVUT, Současná architektonická tvorba

**Obytný areál Hvězda**, Vlado Milunić, 1994–2000



## Úvod – Vlado Milunić

Vlado Milunić je architekt, kterého není nutno dlouho představovat. Jeho jméno patří mezi nejskloňovanější v české architektonické komunitě, převážně díky kauzám, které jeho tvůrčí život provázejí. Po ukončení studia a stáži v Paříži začal na začátku 70. let v ateliéru Karla Pragera spolupracovat s Janem Línkem na projektech staveb s převážně sociální tematikou. Domovy důchodců, ubytování zdravotních sester, stacionáře, domy dětí apod. Při spolupráci a později při vedení těchto projektů se začalo formovat zaměření tvorby celé jeho pozdější kariéry. Sociální tematika, důraz na spokojený a kvalitní život běžných obyvatel.

Na začátku 90. let přišel v jeho tvorbě výrazný zlom při spolupráci na projektování Tančícího domu Franka Gehryho. Původní idea zbudování domu plného kultury na rohu Resslerovy ulice a Rašínova nábřeží sice vznikla z pera Vlada Miluniće a jeho souseda Václava Havla, ale finální podobu domu přesto vtiskl Frank Gehry. Vlado Milunić však přesto zůstal druhou nejdůležitější osobností při návrhu a realizaci tohoto kontroverzního domu.

Vlna kontroverze, kterou výstavba Tančícího domu způsobila, vynesla Miluniće do záře reflektorů tuzemských i mezinárodních médií, díky kterým se stal v polovině 90. let jedním z nejznámějších českých architektů. Na tuto vlnu navázalo nejen obsazování Miluniće v porotách prestižních architektonických soutěží, ale rovněž velké množství přímých, i vysoutěžených soukromých i státních zakázek.

Rodinné domy, vily, interiéry, ale i další stavby navazující na předchozí Milunićovu tvorbu v ateliéru Gama Karla Pragera – stavby obytné a se sociální tematikou. Mezi takové patří právě dořešení západního cípu sídliště Petřiny v Praze, které Milunić pojal jako sociální úlohu zlepšení kvality života nejen obyvatel budoucího obytného souboru, ale i okolní zástavby.

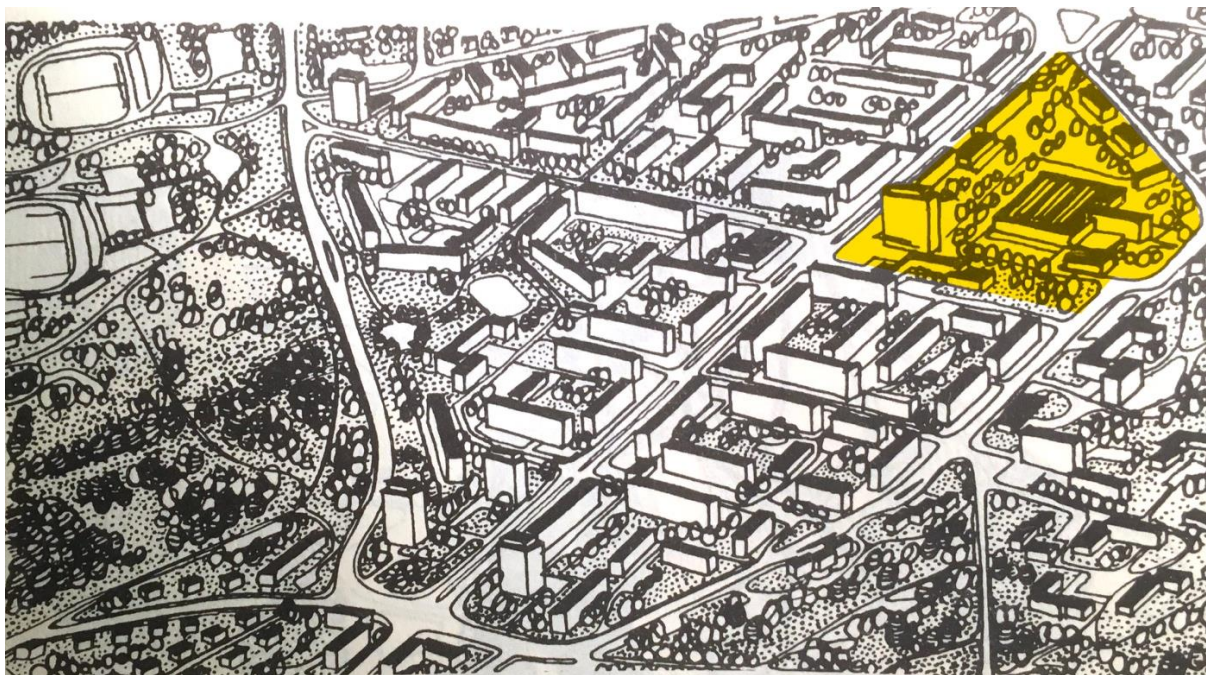
## Místo

Západní cíp sídliště Petřiny, které vzniklo v 60. letech jako jedno z prvních panelových sídlišť v Praze, nacházející se na severní straně třídy Na Petřinách byl, již od samého vzniku sídliště, urbanisticky nedořešen, podceněn. Třída Na Petřinách prochází po celé své délce změnou charakterů, od předměstského residenčního (vilová čtvrť U Baterií), po předměstský s modernistickou sídlištní zástavbou, končící v zástavbě až téměř venkovského charakteru u Obory Hvězda, kde ji uzavírá Makromolekulární ústav arch. Karla Pragera z roku 1963.

V takto roztroušeném charakteru si nevěděli rady s využitím koncového území ani původní autoři sídliště Petřiny ze Státního ústavu pro projektování výstavby hl.m. Prahy<sup>1</sup>. V místě styku panelového sídliště a vilové zástavby tedy vznikl dle jejich plánu rozsáhlý tovární objekt laboratorních přístrojů s nedořešenými okolními vztahy. Přitom hned na východ od něj měl vzniknout prostor tzv. Petřinského náměstí, který lemoval na jižní straně třídy Na Petřinách Obchodní dům Petřiny a na jeho severní straně rozsáhlý 12-ti patrový hotelový dům, značně inspirován sociální výstavbou té doby v Marseille, či Firminy od Le Corbusiera, který měl vytvářet hlavní dominantu petřinského sídliště. Vzniklá proluka mezi nižší zástavbou a hotelem, bez významnějšího objektu v pohledové ose, však náměstí příliš nelichotila, tudíž jeho potenciál nebyl nikdy plně naplněn.

---

<sup>1</sup> <https://cs.wikipedia.org/wiki/Petřiny> [cit. 23.12.2018]



axometrie původního regulačního plánu sídliště Petřiny s vyznačením inkriminovaného cípu z roku 1957  
*Jan Krásný, Stěže z kompozice obytných souborů, Nakladatelství tech. lit., Praha 1979*

### Okolnosti vzniku

Toto nepříliš kvalitně využitě území ve velmi lukrativní lokalitě, která je všeobecně vnímána jako velmi kvalitní místo k bydlení, se po listopadu 1989 stalo středem pozornosti soukromých investorů, sledujících jeho potenciál. Tento potenciál se snažil využít regulační plán Petřin architektů Feistnera, Hůrky a Rothbauerové z počátku 90. let, který v místě nadále počítal se zachováním hlavní tovární budovy a její obestavění bytovými domy, které kompozičně navazovaly na původní modernistický urbanistický plán zástavby Petřin.



situace regulačního plánu sídliště Petřiny, etapa 1 s vyznačením inkriminovaného cípu  
*Vlado Milunić, Imploze aneb druhý dech sídliště, časopis Architekt, č. 10, 1996, s. 38*

Během vzniku tohoto plánu určeného pro Městskou část Praha 6 se však spojila trojice investorských společností, které ve spolupráci s Vladem Milunićem vypracovali celkový plán tohoto území, který se ukázal být v naprostém rozporu s výše popsaným regulačním plánem.

## Kontext / charakter / koncept

Plán výstavby Vlada Miluniče se tedy okamžitě stal terčem kritiky za naprosté ignorování charakteru lokality. Tuto kritiku se zkratkovitě snažil Milunič vyargumentovat větami typu: „Nepřirozené není to, co jsem vyprojektoval, nepřirozené je sídliště.“<sup>2</sup> Stačí však takové vysvětlení a které řešení je ve skutečnosti vhodnější?

Regulační plán Feistnera, Hůrky a Rothbauerové, jak již bylo zmíněno, reagoval na typické ortogonální členění modernistického sídliště. Vlado Milunič své řešení prezentuje jako snahu o vytvoření městského charakteru a pocitu starého, přirozeně rostlého města. Je tomu však tak? Ze situace můžeme vyčíst, že se snaží o jakékoliv jiné členění, než to ortogonální, které považuje za nepřirozené. Vytváří z domů bloky, deskové solitéry, věže a další obecně nepopsatelné typy. Hmotově k celému návrhu přistoupil spíše jako k jakémusi filtru mezi jednotlivými charaktery. Mezi tím vesnickým a sídlištně předměstským. Reaguje na stávající ulice a pohledové osy sídliště, jen je mezi svými domy kroutí a láme, aby je přizpůsobil své ideje o přirozeně rostlém městě. Jeho domy vytváří svou hmotou gradient mezi stávajícími, naprosto rozdílnými měřítky zástavby.

Tento přístup je jistě chvályhodný, ale je kontextuální? Kontext místa se tedy spíše, než do urbanistického řešení umístění jednotlivých hmot, Milunič snaží vtisknout hmotám samotným. Ty, jak již bylo popsáno mají snahu svými měřítky vytvářet jakýsi gradient mezi vesnickým měřítkem a tím sídlištním. Měřítko některých bloků tento princip však opouští a vytváří až příliš velké celky. Řešení samotných domů vychází, dle slov architekta, z geometrie nedalekého letohrádku Hvězda a z typologie obranných věží typických pro ostrov Hvar. Dá se tedy vůbec mluvit o řešení kontextu? Nejedná se opět jen o následné nastavování argumentů pro vysvětlení architektury, která vzniká z jiných podnětů?



situace návrhu areálu Hvězda od Vlada Miluniče – finální návrh (s označením jednotlivých budov - žluté A-E)  
archiv Vlada Miluniče

## Domy

<sup>2</sup> <https://archiv.ihned.cz/c1-916645-hvezda-vychazi-uprostred-petrin> [cit. 23.12.2018]

Co je tedy těmi podněty pro vznik takové architektury? Když se vrátíme k původním myšlenkám Vlada Miluniće, jde mu především o spokojený život obyvatel jeho domů, i těch okolních. Podářilo se však tuto filozofii při návrhu areálu Hvězda dodržet?

Jednotlivé domy, jejichž měřítko, organizace v celkové situaci a hmota je určena předem popsaným. Jde tedy buď o deskové solitéry, blokové struktury, jednotlivé "obrnané" věže, nebo o transformovaný objekt továrny. Na všech těchto typech můžeme rozklíčovat typický rukopis Vlada Miluniće. Čím se tento rukopis vyznačuje a jakým způsobem ho Milunić na Petřinách rozvíjí?

Jak již bylo zmíněno, Vlado Milunić své domy, i když v rozporu se svojí základní filozofií vytvářením hlavně z pohledu příjemného užívání, navrhuje především formálně od výsledné vnější formy. Ta je tedy formována urbanistickými vlivy, vlivy osvětlení, akustiky a ostatními vlivy, které Milunić považuje za jakousi formu kontextuality.

Co jsou konkrétně tyto vlivy? Vlado Milunić jako hlavní vliv uvádí především inspiraci již popsanými obrannými věžemi na Hvaru. „Inspiraci jsem našel na ostrově Hvaru v Chorvatsku, kde stojí obranné věže, které měly v historii svou jasnou funkci. Dole byl ustájený dobytek, ve střední části pracovaly ženy a nahoře seděli chlapi, kteří popíjeli kávu, hráli šachy a občas po někom seshora vystřelili. V mém případě na Petřinách je to tak, že analogií dobytky jsou obchody v přízemí, ve střední části žije středně majetná vrstva a nahoře ve věžích jsou ty největší zazobanci.“<sup>3</sup> říká Milunić v jednom z rozhovorů. Je však tato inspirace na místě? Můžeme si pokládat otázku, je opravdu možné takto přenášet jistý archetyp do naprosto jiné situace, i ve velmi metaforické podobě? Této teorii se snaží Milunić napomoci argumentem, že půdorysné tvary jsou inspirovány letohrádkem Hvězda, který se nedaleko nachází. Tato jakási domyšlená kontextualita stavby je silně nedůvěryhodná a snaží se pouze obhájit typický Milunićův rukopis. Je tedy tento typický Milunićův rukopis univerzálně použitelný, a pokud ano, proč je třeba ho obhajovat argumenty, které jsou vědomě domyšlené dodatečně k projektu a často s ním ani nesouvisí?

Jaké „pravdivé“ prvky, opravdu související s místem a situací zde nalezneme? Jediný, který nalézám, který značně ovlivňuje vnější členění nejen jednotlivých hmot domů, ale i kompozici celku areálu je požadavek na proslunění bytů. Jde o jeden z principů, které Vlado Milunić považuje za klíčové. Tento požadavek tedy v celkové situaci otáčí deskové solitérní domy o 45° a rovněž organizuje strukturu bloků a pozici věží. Tento princip se rovněž promítá i do měřítkově drobnějších součástí domů, jako jsou jeho otvory, lodžie a balkony, které rovněž formují celkovou hmotu domů.

Opravdu jsou ostatní použité kompoziční principy čistě formální? Vznikající na kartonových modelech bez známého účelu či funkce?

Skutečně jsem nebyl schopný nalézt mnoho takových příkladů. Místo nich jsem našel příklady různých podivných 'architektur pro architektury' jako různé římsy a podobné detaily, které jen „zachraňují“ situaci vzniklou jiným, problémovým principem/detailem.

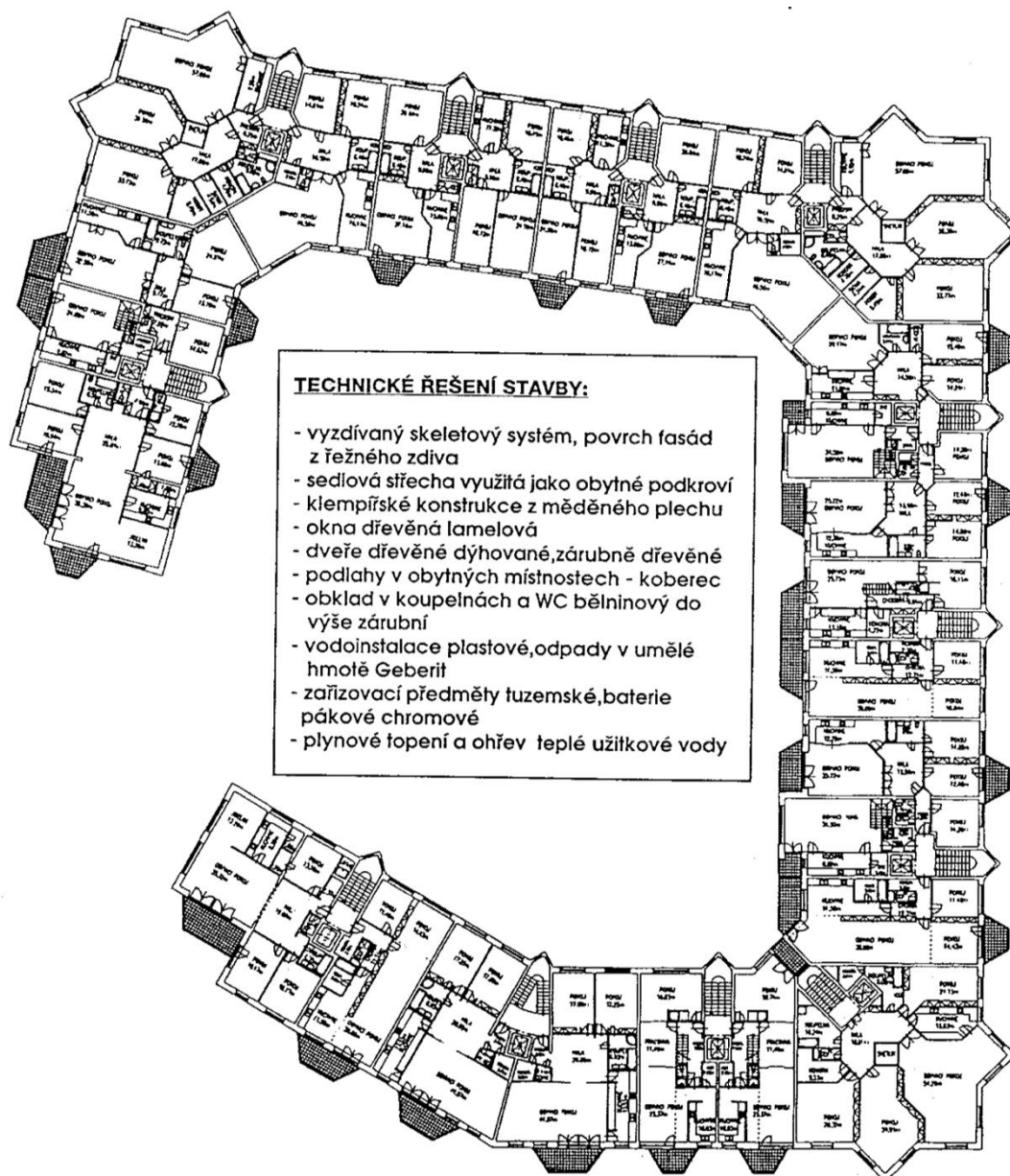


finální modely objektů D a C  
archiv Vlada Miluniće

Problém nastává při umísťování dispozic do takto navrhovaných domů. V interiérech vznikají ostré úhly a stísněné, nevyužitelné prostory. Důsledkem tohoto způsobu navrhování je např. fakt, že uvnitř bloku

<sup>3</sup> [https://bydleni.idnes.cz/sidliste-tezsi-nez-tancici-dum-dzn/dum\\_osobnosti.aspx?c=A040720\\_113758\\_dum\\_stavime\\_pet](https://bydleni.idnes.cz/sidliste-tezsi-nez-tancici-dum-dzn/dum_osobnosti.aspx?c=A040720_113758_dum_stavime_pet) [cit. 23.12.2018]

B nalezneme 23 různých dispozic bytů.<sup>4</sup> Což jistě prospívá možnosti výběru klientem, ale rozhodně neprospívá ekonomičnosti stavění.



**TYPICKÉ PODLAŽÍ**  
**TYPICAL FLOOR**

M 1:500

typické podlaží objektu B  
<http://marketing.xella.cz/reference2/files/tr6/pohled.pdf>

Té neprospívá ani práce s detaily. Detaily celého komplexu můžeme považovat za čistě 'Miluničovské'. Trojúhelné balkony (trojúhelné kompozice patří mezi další typické znaky Miluničova díla – sám je zdůvodňuje tím, že je vlastně používat musí, když se narodil 3.3.), arkýře, polykarbonátové stříšky. Rozmanitost těchto prvků je nejen silně poplatná době svého vzniku, ale i možnostem, které Vlado Milunič při návrhu a realizaci stavby měl. Rozličnost konstrukcí balkonů a lodžii (nalezneme zde betonové vykonzolané, ocelové zavěšené, podepřené dřevěnými stojinami, a další) svědčí nejen o přeplněném trhu stavebními výrobky té doby, ale i o vysokém rozpočtu. Ironií osudu je absence/přítomnost okapů. Vlado Milunič okapy neuznává, sklony jeho střech (tyto sklony vytváří, dle

<sup>4</sup> <http://marketing.xella.cz/reference2/files/tr6/pohled.pdf> [cit. 3.1.2018]

vlastních slov, dle citu) by měly okapy plně nahradit. Toto radikální řešení se však neujalo a nyní budovy 'zdobí' ve velkém množství podivně tvarované okapy.

## Prostranství

Posledním a asi nejdůležitějším prostředkem tvorby kvalitního života obyvatel je pro Vlada Miluniče hra s prostranstvími, která vznikají mezi domy. Jejich základní tvar a poloha je již daná předchozími úvahami a principy, které areál provázejí, nicméně právě tato prostranství dodávají obytnému souboru ty největší kvality.

Především jde o hru s hodnotou soukromí jednotlivých částí. Areál Hvězda se ve větší části od stávajícího sídliště neodděluje žádnou pevnou zábranou, naopak se snaží s ním propojovat a vytváří v sobě veřejné prostory, které dokáží zkvalitnit život i obyvatelům okolních domů. Na okrajích a při hlavní východozápadní komunikaci skrz areál Hvězda tedy vzniká funkční parter, svým charakterem připomínající západoevropské předměstí, ze kterého je možné se dostat do soukromějších uliček a předzahrádek okolních domů, nebo přímo do těch nejsoukromějších prostor – chodeb domů a posléze bytů. Z této hlavní komunikace se můžeme dostat do stále menších a intimnějších uliček a průchodů, které vedou do domů s téměř až vesnickými nástupy, nebo do polosoukromých dvorů a vnitrobloků, které mezi sebou dané hmoty vytvářejí. Touto hrou různých typů nástupů do domů odděluje jednotlivé kategorie bydlení, které v tomto areálu vytváří.

Dalším prostředkem, kterým Milunič nastoluje příjemnou atmosféru areálu je naprostá absence možnosti vjezdu motorových vozidel do hloubky areálu. Podél okolních cest se nachází vjezdy do společných podzemních garáží a dvojice příležitostných nadzemních krátkodobých parkovacích stání.



východní vjezd do areálu  
foto Tomáš Vojtíšek

Pokud se ale vrátíme k orientaci areálu jako celku k původní zástavbě Petřín, nacházíme zde řadu hůře vyřešených problémů. K nejzápadnější části sídliště Petřiny se na rozdíl od regulačního plánu architektů Hůrky, Feistnera a Rothbauerové otáčejí zády nejen fasádami, ale rovněž je zde vytvořena pevná bariéra, která toto prostranství naprosto odděluje. Tomuto prostranství však areál Hvězda mohl napomoci ve zlepšení, pokud by se i k této části stávajícího sídliště obrátil čelem.

Dalším zajímavým momentem je kontakt s původně zamýšleným a nikdy nedokončeným "Petřinským náměstím". Vlado Milunič touto formou náměstí opovrhne. Dle jeho vyprávění nemá absolutně žádnou důstojnost vzhledem ke kvalitě domů, které ho obklopují. Jde však o jejich kvalitu nebo funkci? Na náměstí se nachází, jak již bylo zmíněno, stanice tramvaje, obchodní dům a hotel (posléze zde vznikla

i stanice metra). Na severu zástavba ustupuje od uliční čáry, vytváří tedy rozsáhlejší prostranství vhodné pro náměstí. I přes vlastní odpor zde Milunić tento ústup uliční čáry dodrží a myšlenku náměstí podpoří. Dokonce i tím, že zde vytváří funkční parter. Před kterým je však bohužel umístěno jedno ze soukromých parkovišť, které jakýkoliv potenciál vzniku živého funkčního náměstí popírá.



situace "Petřinského náměstí"  
foto Tomáš Vojtíšek

## Resumé

Otázkou zůstává, kam můžeme areál Hvězda zařadit. Areál Hvězda stárne především morálně, než fyzicky. Svým výrazem. Ten je natolik specifický pro svého autora a dobu svého vzniku, že ho i laik může okamžitě zařadit. Z hlediska použitelnosti a kvality života objekt nestárne. Své chyby, které byly popsány výše sice má stále, nicméně kvalita života v tomto areálu je téměř nadčasová. Tomu napomáhá i fakt, že je celý areál soukromě vlastněný a je tedy pravidelně a kvalitně udržován. To samé se dá říci o fyzickém stárnutí povrchů detailů. Ty jsou, přes svoji konstrukční komplikovanost, po téměř dvaceti letech od dokončení, v natolik dobrém stavu, že i při blízkém pohledu vypadá areál stále jako nedávno dostavěný. Hlavní vliv na to má kvalita použitých materiálů (na dobu vzniku neobvyklá, při dané komplikovanosti však nutná) a kvalitní údržba.

Areál Hvězda tedy můžeme považovat za ukončený projekt, bez možnosti dalšího rozvoje (převážně z důvodů místa, ale i urbanistické uzavřenosti areálu), který však nabízí mimořádně kvalitní způsob bydlení a kvalitní polosoukromé prostory. A to i přes kostrbaté dispozice a vizuálně zastaralou, avšak výjimečnou, vizuální stránku formy jednotlivých domů. Z hlediska architektonického však můžeme pochybovat o nějakém výraznějším přínosu oboru.

## Použitá literatura/zdroje

- čerpáno především z osobního rozhovoru s Vladem Milunićem v jeho ateliéru 11/2018
- výkresová dokumentace, fotografie modelů - archiv Vlada Miluniće
- dispoziční výkres z webového archivu dodavatele stav. materiálu Xella



- Vlado Milunić, Imploze aneb druhý dech sídliště, časopis Architekt, č. 10, 1996 (zejména část o urbanistickém pojetí území)
- Rozhovory s Vladem Milunićem o areálu Hvězda v dobovém tisku:
  - Sídliště? Těžší než Tančící dům. iDnes, 22. července 2004  
[https://bydleni.idnes.cz/sidliste-tezsi-nez-tancici-dum-dzn/dum\\_osobnosti.aspx?c=A040720\\_113758\\_dum\\_stavime\\_pet](https://bydleni.idnes.cz/sidliste-tezsi-nez-tancici-dum-dzn/dum_osobnosti.aspx?c=A040720_113758_dum_stavime_pet) [cit. 23.12.2018]
  - Hvězda vychází uprostřed Petřin. iHNed, 27. května 1997  
<https://archiv.ihned.cz/c1-916645-hvezda-vychazi-uprostred-petrin> [cit. 23.12.2018]
- vlastní zkušenosti a fotografie z místa stavby