

Pôvodné a vložené

Palácové špekulácie

Bruno Pella_FA ČVUT_DAT6_ZS 22/23

Obsah

Úvod	2
Pojednania	2
Etymologické pojednanie	2
Kontextové pojednanie	3
Komparácie	4
Funkčná komparácia	4
Kompozičná komparácia	5
Priestorová komparácia	5
Morfologická komparácia	6
Významová komparácia	7
Polemika	7
Záver	8
Prílohy	8
Zdroje	15
Tlačené	15
Elektronické	15

Úvod

Seminárna práca vznikla v rámci predmetu DAT6 na FA ČVUT v Prahe. Kládne si otázku, či existuje vzťah medzi barokovými palácmi a povojnovými fakultami na bratislavskom severnom predmestí. Odpovede hľadá jednak v literatúre, avšak pre limity zdrojov aj vo vlastnej analýze vymedzených objektov. Aká je spojitosť tejto témy so zadaním predmetu?¹ Pôvodný zámer sledovať rekonštrukciu a dostavbu barokového Letného arcibiskupského paláca v Bratislave, ktorú viedol Belluš v 40. rokoch 20. storočia, prerástol do širšej a pre autora príspevku zaujímavejšej všeobecnejšej roviny. Tá sleduje morfologický typ paláca, či Lusthausu. Môže mať niečo tak bezčasové, ako je architektonická forma, pôvodné a vložené? Pri konkrétnych prípadoch je to, samozrejme, očividné.² Keď však príde na typ ako taký, odpoveď sa stáva zložitejšou.³

Pojednania

Etymologické pojednanie

Slovo *palác* má základ v latinskom *Collis Palatinus*, čo je jeden zo siedmich rímskych pahorkov (angl. Palatine Hill), kde podľa legendy o založení Ríma, vychovala vlčica Romula a Rema. Na tomto mieste bolo večné mesto založené a neskôr v čase cisárstva tam zriadil Augustus svoje hlavné sídlo.⁴

Z toho sa tradične odvádza palác ako pomenovanie sídla vladára.⁵ No toto označenie sa v priebehu dejín rozširovalo o mnohé ďalšie prvky, čo dokazujú aj terajšie niektoré slovníky.⁶ Krátkemu slovníku slovenského⁷ jazyka aj príručnému slovníku českého⁸ jazyka stačí, že je palác „veľká reprezentatívna budova“ a môže mať rôzne funkcie: kráľovský p., prezidentský p., Primaciálny p.; justičný, športový p. Podobne to vidí aj Websterov slovník: môže to byť veľká štátna či verejná budova, oficiálna rezidencia arcibiskupa atď. Vasourkova vo svojej dizertačnej práci považuje za prvý palác Dóžov palác v Benátkach a nastoľuje pravidlo, že „Palác v sobě vždy kombinoval soukromou a veřejnou funkci,

¹ „Původní a vložené – rekonstrukce, obnovy, restaurace a přestavby architektury“

<https://www.fa.cvut.cz/cs/studium/predmety/16226-dejiny-a-teorie-architektury-vi-soucasna-architektonicka-tvorba/materialy>

² Vo význame skonkrétnenia formy v špecifickom diele. Vid' u Quatremére de Quincy pojem *model*

³ Zložitejšou pretože typ ako taký je transhistorický a náročne sa ňo sleduje špecifický vývoj.

⁴ <https://www.britannica.com/place/Palatine-Hill>

⁵ <https://www.britannica.com/technology/palace>

⁶ Webster dictionary: a: the official residence of a chief of state (such as a monarch or a president)

b: chiefly British : the official residence of an archbishop or bishop, or:

a: a large stately house

b: a large public building

c: a highly decorated place for public amusement or refreshment

a movie palace

in: <https://www.merriam-webster.com/dictionary/palace>

Cambridge dictionary: a large house that is the official home of a king, queen, or other person of high social

rank, in: <https://dictionary.cambridge.org/dictionary/english/palace>

⁷ veľká reprezentatívna budova; vo feud. panské sídlo v meste: kráľovský p., prezidentský p., Primaciálny p.;

justičný, športový p.; in:

<https://slovník.juls.savba.sk/?w=pal%C3%A1c&s=exact&c=Y56c&cs=&d=kssj4&d=psp&d=ogs&d=sss&d=orter&d=scs&d=sss&d=peciar&d=ssn&d=hssj&d=ber nolak&d=nounb&d=orient&d=locutio&d=obce&d=priezviska&d=un&d=pskfr&d=pskcs&d=psken#>

⁸ nákladná městská stavba reprezentační, obytná, úřední, obchodní a p. in:

https://bara.ujc.cas.cz/psjc/search.php?hledej=Hledej&heslo=pal%C3%A1c&where=hesla&zobraz_ps=ps&zobraz_cards=cards&pocet_karet=3&numcchange=no¬_initial=1

plnil roli obytnou a súčasne byl centrom obchodu a spoločenského života.“⁹ Ďalej však operuje s pojmom veľkomestský palác, ktorý sleduje v pražskom prostredí 19. a 20. storočia. „Specifikom veľkomestského paláce je súčasne verejný a súkromý život uvnitř stavby a jeho propojení s uliční sítí.“¹⁰ Tento druh paláca však už nemá nič spoločné so svetskou či sakrálnou správou moci, rezidenciou jednej osoby a jeho rodiny, či úzkej skupiny ľudí. Emancipoval sa od svojho pôvodcu.

Vidíme teda, že existuje množstvo kritérií na to, čo palácom je a odvíjajú sa od doby, v ktorej vývoj sledujeme. Niektoré sa zaoberajú výlučne funkciou, iné významom, charakterom či formou architektúry. Na to, aby sme dokázali problém uchytiť, vyberieme si konkrétny typ, obdobie a lokáciu. Jedná sa o 3 barokové bratislavské rezidenčné letné predmestské paláce z 18. storočia, o ktorých môžeme povedať, že sa nevedie polemika, či palácmi sú alebo nie. Pomenujeme ich spoločné znaky a dáme do porovnania so sériou možného hypotetického druhu paláca, ktorá bude rovnako úzko vymedzená. Skladá sa z bratislavských povojnových školských budov fakúlt z 50. a 60. rokov 20. storočia, ktoré nesú spoločné znaky. Cieľom je overiť hypotézu, že je pojem palác uplatniteľný na predstavený druh stavieb prostredníctvom komparácii v týchto kategóriách: funkcia, kompozícia, priestor, forma a význam. Najprv si ale predstavíme kontext týchto stavieb.

Kontextové pojednanie

Ku komparácii týchto objektov nás vedie kontext dejinno - spoločenský, ale aj kontext v zmysle miesta, lokality. Severné predmestie sa stalo v 18. storočí obľúbenou lokalitou vyššej vrstvy, ktorá si tam začala budovať svoje letné sídla. „Manieristické a barokové paláce severného predmestia reprezentovali jedny z prvých funkčne ucelených a plánovite komponovaných areálov na území mesta.“¹¹ Spolu s rozľahlými záhradami a vinicami, doplnené drobnými objektami a domami, vytvárali romantickú scenériu. S poklesom významnosti Bratislavy aj táto štvrť pred hradbami stratila svoj punc. Objekty prebrala armáda. Nový rozvoj nadobudla až s výstavbou železničnej stanice. Svoj význam si upevňovala za každého režimu. Ku koncu monarchie sa tam plánoval vybudovať kampus novozaloženej Alžbetínskej univerzity.¹² Tá mala obsadiť Arcibiskupský aj Asprementov palác. K nim sa mali vybudovať nové objekty, ktoré vo veľkej miere pracovali s palácovou formou.

Po vzniku samostatného Československa a zániku Alžbetínskej univerzity prišli aj nové požiadavky na využitie tohto územia v podobe novej vládnej štvrte. Niekoľko neúspešných súťaží vyvrcholilo až za Slovenského vojnového štátu najväčšou medzinárodnou súťažou z roku 1942, ktorú vyhral Josef Gočár.¹³ Tento návrh taktiež pracoval s palácovým usporiadaním modernistického výrazu, no skončil iba na papieri. K realizácii sa dostal až Emil Belluš so svojim Pavilónom teoretických ústavov SVŠT. Je to jediný relikv j jeho návrhu na celý univerzitný kampus, ktorý však rešpektoval Vladimír Karfík pri návrhu Chemicko-technologickéj fakulty, ktorý bol realizovaný takmer súbežne s Pavilónom teoretických ústavov. Poukázanie na vzťah Bellušovho pavilónu a barokových palácov v Bencovej článku Bellušove paláce severného predmestia¹⁴ sa stalo inšpiráciou pre ďalšie skúmanie v podobe práce.

⁹ VAŠOURKOVÁ, Y. Význam veľkomestského paláce pro udržitelné město. Praha: České vysoké učení technické, Fakulta architektury, 2017. s. 10.

¹⁰ VAŠOURKOVÁ, Y. Význam veľkomestského paláce pro udržitelné město. Praha: České vysoké učení technické, Fakulta architektury, 2017. s. 11.

¹¹ MORAVČÍKOVÁ, H. Bratislava (ne)plánované mesto. Bratislava: Slovart, 2020. s. 348.

¹² MORAVČÍKOVÁ, H. Bratislava (ne)plánované mesto. Bratislava: Slovart, 2020. s. 348.

¹³ Niečo o súťaži

¹⁴ BENCOVÁ, J. Bellušove paláce severného predmestia, in: Architektonické listy FA STU. Bratislava, 1999.

Názov	rok	architekt	Funkcia pôvodná / súčasná	poznámka	Dĺžka objektu	Počet poschodí	Počet traktov
Grasalkovičov palác (dnes Prezidentský palác)	1760 (1939 rekon. Belluš)	A. Mayerhofer /Hillebrandt	Rezidencia / administratíva (prezidentská kancelária)	Belluš dobudova l 2 priečne krídla smerom do námestia	94m	2 NP	3
Letný arcibiskupský palác (dnes Úrad vlády SR)	1765 (1940 rekon. Belluš)	F. A. Hillebrandt	Rezidencia / administratíva (ministerstvo)		118m	2 NP	2
Aspremontov letný palác	1770	J. J. Thalherr	Rezidencia / vzdelávanie, administratíva (dekanát)			2 NP	3
Budova teoretických ústavov	Projekt 1946-1951, Realizácia 1948-1953 ¹⁵	Emil Belluš	vzdelávanie		150m	5 NP + 1strecha	2-3
Chemicko-technologická fakulta	Projekt 1947, realizácia 1950 ¹⁶	Vladimír Karfík	vzdelávanie		147m	6 NP + 1streacha	3
Teoretické ústavy Lekárskej fakulty	Projekt 1953, realizácia 1960 ¹⁷	Jozef Lacko, Milan Škorupa	vzdelávanie		90m	5 NP + 1strecha	3
Vysoká škola ekonomická a farmaceutická fakulta	Projekt 1958, realizácia 1962 ¹⁸	Vladimír Karfík, Anton Rozkošný	vzdelávanie		141m	5 NP	3

Komparácie

Funkčná komparácia

Nami vybrané bratislavské Lusthausy¹⁹ slúžili rezidenčnému účelu. Užíval ich jeden majiteľ (prípadne jeho rodina) so svojim personálom a vzhľadom na svoje vysoké spoločenské postavenie (či už to bolo vo svetskej či cirkevnej hierarchii) si do svojho paláca pozýval hostí pri rôznych špeciálnych

¹⁵ DULLA, MORAVČÍKOVÁ. Architektúra Slovenska v 20. toroch. Bratislava: Slovart, 2002. s. 413.

¹⁶ DULLA, MORAVČÍKOVÁ. Architektúra Slovenska v 20. toroch. Bratislava: Slovart, 2002. s. 413.

¹⁷ DULLA, MORAVČÍKOVÁ. Architektúra Slovenska v 20. toroch. Bratislava: Slovart, 2002. s. 417.

¹⁸ DULLA, MORAVČÍKOVÁ. Architektúra Slovenska v 20. toroch. Bratislava: Slovart, 2002. s. 420.

¹⁹ Tento pojem používa doc. Bencová v už zmienenom článku a vyjadruje druh vidieckeho letného paláca určeného pre oddych vyšších vrstiev.

príležitostiach. Tomu zodpovedá aj priestorové rozdelenie objektov, ktoré je popísané nižšie. Čas trávený v súkromí a v spoločnosti si vyžadoval rozdielne priestorové nároky. Bežné činnosti majiteľa sa odohrávali v krídlach, zatiaľ čo špeciálne, teda tie spoločenské, sa odohrávali v centre paláca. Obe v *piano nobile*. Pod ním bolo „technické“ prízemie určené pre obsluhu. Takéto funkčné rozvrhnutie je typické pre barokové rezidenčné paláce. Uprostred *Piano nobile* sa nachádza hlavná sála pre špeciálne príležitosti a na konci krídel sú súkromné miestnosti pána a pani. Takúto schému vidíme naprieč Európou, od Versailles, Schoenbrunn a ďalších významných sídel.

Vybrané fakulty slúžia, samozrejme, inému účelu. Žiadna z nich nie je určená k bývaniu. Môžeme však porovnať dvojaké správanie sa funkcie. Taktiež v týchto stavbách prebieha tzv. normálna, či klasická prevádzka, tak ako v Lusthausoch bývanie, a potom špeciálna, odohrávajúca sa v strede stavby. Tá klasická zahŕňa bežnú výuku v menších skupinách, konzultácie, semináre, cvičenia, samostatnú vedeckú či študijnú činnosť študentov a profesorov. V prípade rezidencie ide o stravovanie, hygienu, odpočinok, prácu. Odohráva sa to v spálňach, kúpeľniach, salónoch, pracovniach. Školské činnosti zas v učebniach, laboratóriách, kabinetoch, pracovniach. Obe skupiny miestností sú umiestnené v krídlach. V centre Lusthausu je spomínaná sála, kde prebiehajú významné spoločenské udalosti, bály, koncerty a pod. V prípade fakúlt sa v centre nachádza hlavná aula (LF, Chemtech., Farmácia), ktoré sú určené k celoškolským podujatiam, významným prednáškam, úvodu akademického roka, promóciám a pod. Pri týchto udalostiach sú často prítomní aj hostia z mimo fakulty (rodina, pozvaní profesori..). V prípade Pavilónu teoretických ústavov je v centre veľké vstupné foyer, kde sa konajú spoločenské udalosti, výstavy, premietania a funguje podobným spôsobom ako vyššie popísané priestory.

Kompozičná komparácia

Niekoľkokrát už odznelo dispozičné delenie paláca. Všeobecne sa jedná o zjednodušený model v podobe dvoch navzájom kolmých osí, *carda* a *decumana*, alebo aj nástupnej a prevádzkovej. Hlavná sála sa nachádza na priesečníku týchto osí. Nástupná určuje hlavný vstup a palác dotvárajú dve krídla po oboch stranách sály v smere osi prevádzkovej. Nástupná pokračuje za objektom v podobe osi záhrady, či parku, ktoré sú súčasťou barokových palácov. Takto sú organizované naše Lusthausy, i keď *Aspromentov* palác má prevádzkovú os v podobe krivky, čiže nie je kolmá na nástupnú os a teda jeho krídla sú voči nej natočené symetricky pod určitým uhlom. Princíp ale ostáva zachovaný. Rovnako je to aj u našich školských stavieb, ktoré sú usporiadané podľa *carda decumana* s výnimkou absencie barokovej záhrady, čo je však pochopiteľné z hľadiska inej funkcie, doby a lokácie. Barokové paláce boli stavané ako solitéry na predmestí, zatiaľ čo fakulty už ako súčasť mestskej štruktúry.

Priestorová komparácia

Luis Kahn rozdeľuje priestory na obsluhované a obslužné. Peter Eisenman vymenováva základné vlastnosti formy, medzi ktoré patrí objem a pohyb.²⁰ Pri barokových palácoch sledujeme dva druhy objemov, ktoré môžeme nazvať statické a dynamické, alebo koncové a tranzitné. Jedná sa o miestnosti a komunikácie. Oba vieme ďalej deliť na ďalšie dve kategórie. Miestnosti na obslužné a obsluhované, alebo už vyššie spomínané špeciálne a klasické a komunikácie na horizontálne a vertikálne.

Statické, koncové, miestnosti

- Obslužné - klasické
- obsluhované – reprezentatívne, zhromažďovacie, špeciálne

²⁰ EISENMAN, P. Formal basis of modern architecture. Lars Mueller publishers, 2006.

Dynamické, tranzitné, komunikácie

- horizontálne
- vertikálne

Obsluhovaný priestor sa vyznačuje odlišnosťami voči obslužným. Jeho lokalizácia je v jadre formy na krížení hlavných osí. Veľkosťou objemu a mierkou výrazne prekračuje obslužné priestory. Je určený pre väčšie zhromaždenie ľudí a používa sa iným spôsobom ako klasické priestory objektu. Tým, že sa nachádza v centre kompozície, je logicky napojený na horizontálne komunikácie. Nadväzujú naň však aj tie vertikálne, resp. hlavné vertikálne, ktoré, ak sa vo forme nachádzajú aj iné, vieme pomenovať taktiež reprezentatívnymi či obsluhovanými. Tento zhromažďovací priestor je teda sprevádzaný špecifickými komunikáciami a sprievodnými priestormi, ako je foyer, terasa atď.

Obslužné priestory sú prístupné primárne horizontálnymi komunikáciami a sú organizované v krídlach po oboch stranách obsluhovaného priestoru pozdĺž prevádzkovej osi. Mierka priestoru, teda veľkosť vnútorného objemu je menšia a prispôbená menšiemu počtu ľudí aj štýlu užívania.

Nami sledované školy majú podobnú distribúciu priestorov. V centre, na krížení hlavných osí sa nachádza obsluhovaný priestor, na ktorý sa napájajú vertikálne komunikácie – hlavné schodiská a výťahy. Tieto priestory, hoc sa ich funkcie rôznia, sú v priamej nadväznosti na hlavné vstupy a svojou mierkou a významom presahujú klasické. Tie sú radené pozdĺž horizontálnych komunikácií v smere prevádzkovej osi.

V barokových i školských palácoch dochádza k odchýlkam. V prezidentskom aj arcibiskupskom paláci je na konci krídla umiestnená kaplnka, ktorá sa radí niekde medzi tieto dve priestorové kategórie. Výškou aj významom prevyšuje klasické miestnosti, no je prístupná po horizontálnej komunikácii. Pavilón teoretických ústavov má obdobne umiestnenú aulu a Farmácia telocvičňu.

Hlavnou priestorovou odlišnosťou týchto sérii budov je, že v prípade škôl, ktoré majú vyššiu podlažnosť ako barokové paláce, prechádzajú klasické priestory aj ponad obsluhované. Avšak v prípade barokových palácov môžeme vidieť, že obslužné priestory sa nachádzajú aj pod tými obsluhovanými, čiže ako hlavné kritérium by sme mali zvoliť vôbec prítomnosť obsluhovaného typu priestoru v centre formy a umiestnenie obslužných v krídlach.

Morfologická komparácia

Priestorová skladba sa u barokových palácov prejavuje na vonkajšej forme signifikantným spôsobom. Obsluhovaný priestor je zvýraznený vyvýšením, prípadne rizalitom, čiže zmenou hĺbky budovy. Naň nadväzujú terasy, ktoré prekrývajú hlavný vstup. Povrch formy taktiež napovedá vnútornému rozlíšeniu priestorov. Hlavný reprezentatívny priestor má väčšiu výšku, čomu zodpovedajú aj okná vyššie než v klasických miestnostiach. Pre krídla je príznačný rytmus okien v module obslužných priestorov. Dosahuje sa tak celková symetrická kompozícia a gradácia hmoty smerom k jej stredu.

Čo sa týka problematických priestorov, ktoré sa náročne radia do jednoznačnej kategórie, teda kaplnky, ich presvetlenie je rôznorodé. V prípade Grasalkovičovho paláca problém na fasáde nevidieť. Okná kaplnky sú pokračovaním klasických priestorov. Arcibiskupský palác má kaplnku smerom do záhrady odlišenú zmenou výšky okien a pridaním medziokenných pilastrov.

Ako už bolo poznamenané, školy majú umiestnené obslužné priestory aj nad obsluhovanými, z toho dôvodu nemôže byť priamo reprezentatívna miestnosť reprezentovaná aj navonok výškovo. V prípade Farmácie, Lekárskej fakulty a Chemickotechnologickej sú tieto priestory v podobe ául vysunuté z hlavnej hmoty v smere nástupnej osi. Pavilón teoretických ústavov má toto centrum celopresklené a hlavný vstup zvýraznený krivkovým zastrešením. Masívny rizalit Farmácie dopĺňa na

stĺpoch stojaci arkier (knižnica) tvoriaci zastrešenie hlavného vstupu. U Lekárskej fakulty má hlavný vstup s obsluhovanými priestormi navonok prejav v podobe polostĺpov, ktoré oddeľujú dvojposchodové sklenené steny. Chemickotechnologická fakulta má centrum zvýraznené najskromnejšie, iba v podobe umiestnenia a prekrytia hlavného vstupu. Fasády majú školy taktiež osovo symetrické. Gradácia hmoty smerom k jej stredu je napriek spomenutým prekážkam dosiahnutá ustúpenými podlažiami (väčšinou technické zázemie – Lekárska fakulta, Chemtech. fakulta) alebo prístreškom (Pavilón teoret. ústavov).

Nezaradený priestor auly Pavilóny teoretických ústavov sa navonok prejavuje tak, ako kaplnka v Grasalkovičovom paláci, teda nijak. Preberá rytmus a veľkosť okien štandardných miestností.

Významová komparácia

Palác zastával v každom období výrazné postavenie. Buď bol centrom štátu, cirkvi, sídlom šľachty a spoločenského života, alebo v 19. a 20. storočí sa stáva silným ekonomickým hráčom. Po druhej svetovej vojne započal významný proces premeniť Slovensko z agrárnej krajiny na krajinu priemyselnú a vyspelú. K tomu bolo potrebné vybudovať vysoké školstvo, ktoré sa za monarchie a prvej republiky etablovalo len veľmi pomaly. Harries hovorí, že každú dobu zastupuje pre ňu kultúrne významná stavba. Zatiaľ čo v 19. storočí je to podľa jeho slov opera, pre súčasnosť okrem krajinného parku a follies navrhuje práve školu.²¹ Tá zohráva výraznú úlohu v emancipácii spoločnosti aj jednotlivcov. Je centrom života mladej inteligencie.

Polemika

Podľa predstavených komparácií vidíme, že existujú súvislosti medzi bratislavskými barokovými letnými palácami a povojnovými fakultami. Rozdielnosť, samozrejme, spočíva v slohovej, či štýlovej konkretizácii a priamom účele stavby. Avšak vo väčšine architektonických kategórii boli nájdené významné podobnosti. Zvolenie takéhoto typu stavby pre školy sa javí byť logickou voľbou. Longitudála umiestnená v mestskej štruktúre držiaca uličnú čiaru s centrálnym vchodom. Avšak toto architektonické rozhodnutie vôbec nie je samozrejme. Všetci ich autori, Belluš, Karfík, Lacko boli skúsení modernisti. V rovnakom období v Nitre navrhoval Dedeček Poľnohospodársku univerzitu, ktorá má úplne odlišné formálne riešenie. Dedeček sa síce priznáva ku klasickej antickej kompozícii *carda decumana*, no posúva ho do ďalšej úrovne rozkladom hmoty na pavilóny. V Prahe na Dejvičiach v danom období prebiehali súťaže na dostavbu kampusu, kde možno vidieť množstvo rozdielnych prístupov. Realizovaný Čermákov návrh pozostávajúci z hrebienkovitej štruktúry bol tiež architektonickým rozhodnutím, ktoré čelilo Englovej klasickej forme. Oba tieto príklady sú príkladmi navrhovania *ala tabula rasa*, podobne ako v prípade Pavilónu teoretických ústavov a Chemickotechnologickej fakulty. Belluš bol dokonca autorom celého kampusu. Nemusel si zvoliť takýto typ objektu. Farmácia a Lekárska fakulta boli osadzované do prieluk mestských blokov, čo je samozrejme iná východzia pozícia. Podobnú mal ale aj Kusý pri návrhu Strojníckej fakulty v Bratislave a nezvolil si palácovú formu. Síce tvorí longitudálu, ale s odlišným charakterom. Hmota nemá tektonickú gradáciu k stredu, ten nie je ničím zvýraznený. Neobsahuje vnútorné priestorové delenie ako predstavené u palácov. Konzolové posluchárne a pásové okná vytvárajú skôr úsek nekonečnej sekvencie ako vedomý solitér, čomu nahovára aj asymetricky umiestnená aula vo vnútrobloku, ktorá pôsobí ako samostatný útvar pripojený k tomuto radu. Nami skúmané fakulty nie sú striktné funkcionalistické. V tom prípade by forma nasledovala funkciu, svetlo, svetové strany... Vnútorné programy by zohrali výraznejšiu rolu pri skladbe celkovej formy. Neboli by nútené ju striktné držať vo zvolenom výsledku.

²¹ HARRIES, K. *Etická funkce architektury*. Praha: Arbor vitae, 2012.

Architekt síce podlieha požiadavkám ekonomickým, prevádzkovým, funkčným, priestorovým a mnohým ďalším. Je však na jeho tvoriacom myslení, akým spôsobom tieto úlohy sklbi do výslednej architektúry. Myslíme si, že v prípade menovaných štyroch bratislavských fakúlt bolo toto sklbenie viac či menej vedomé do pozície palácovej formy typu neskorého baroka, ktorú sme demonštrovali na troch rezidenčných bratislavských palácoch.

Záver

Nech už teda pojem *palác* znamená vo svojej komplexnosti a v dnešnej dobe čokoľvek, táto práca poukazovala na podobnosť formy, ktorá je typická pre jeden z jeho typov - barokový palác a ktorá bola navrhnutá pre sledované budovy fakúlt. Možné prieniky sme vytýčili aj v mimomorfologických kategóriách ako je funkcia či význam. Na to, aby sme ale vedeli o týchto objektoch povedať, že sú palácami, bolo by potrebné celostné definovanie pojmu. To si však vyžaduje ďalší výskum a zapojenie iných disciplín (kulturológiu, históriu, sociológiu, etnológiu,...). Tento príspevok nemal špekulovať nad zámermi autorov budov. Cieľom bolo skúmanie vzťahu nového, diskutovaného a tradičného, uznaného.

Prílohy

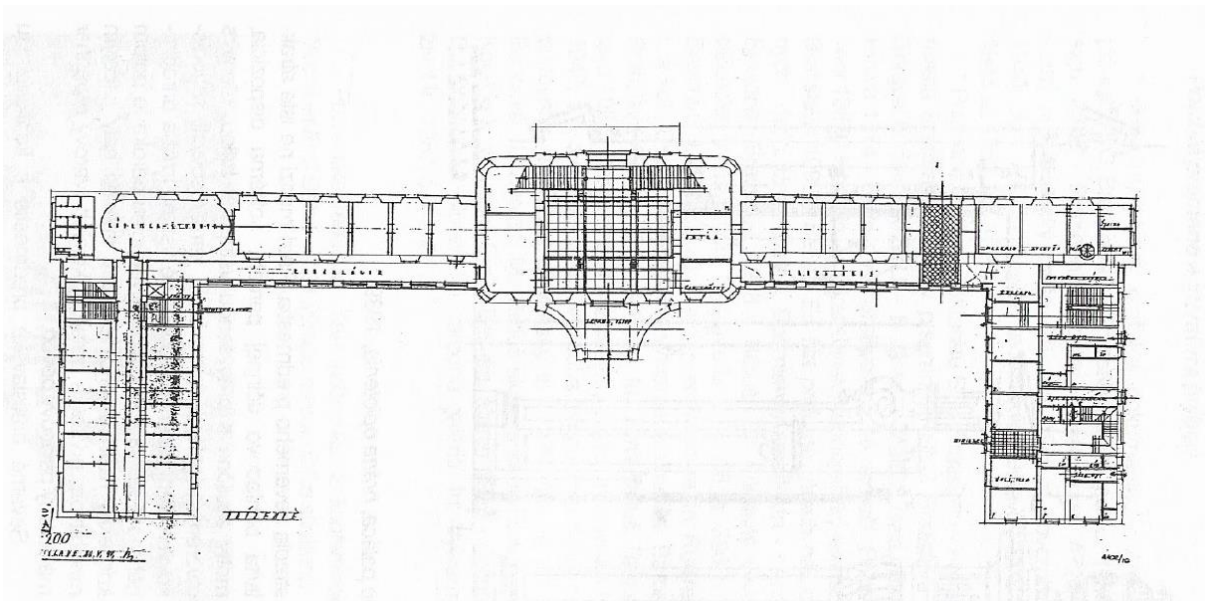


Grasalkovičov palác, celkový pohľad²²

²² <https://imhd.sk/ba/galeria-media/37611/Grassalkovichov-Prezidentsk%C3%BD-pal%C3%A1c?ghp=GRAS&ref=ba%2Fgalerie%3F%26ghp%3DGRAS>



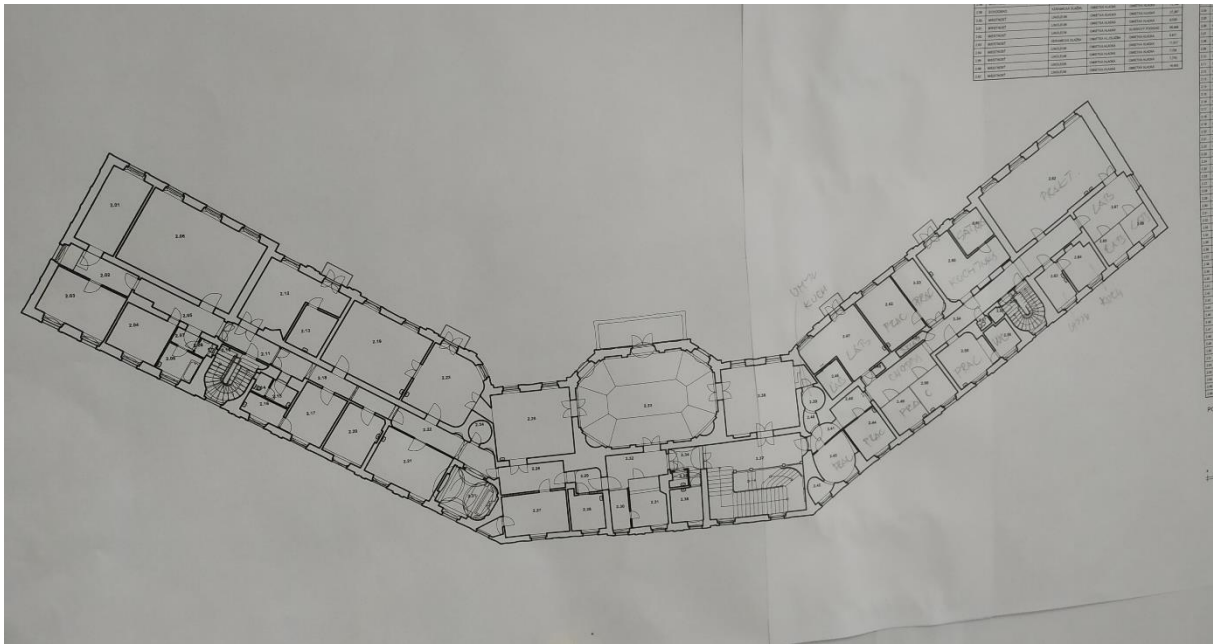
Letný arcibiskupský palác, celkový pohľad²³



Letný arcibiskupský palác, pôdorys 1NP²⁴

²³ <https://www.visitbratislava.com/sk/miesta/letny-arcibiskupsky-palac/#gallery-2>

²⁴ BENCOVÁ, J. Bellušove paláce severného predmestia, in: Architektonické listy FA STU. Bratislava, 1999.



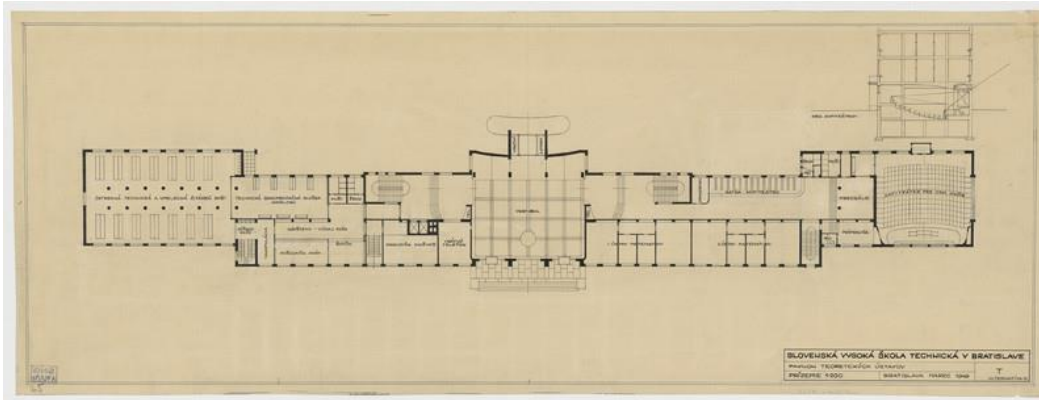
Aspremontov palác, pôdorys 2NP²⁵



Pavilón teoretických ústavov, dnes FAD STU, celkový pohľad²⁶

²⁵ Archív LF UK v Bratislave

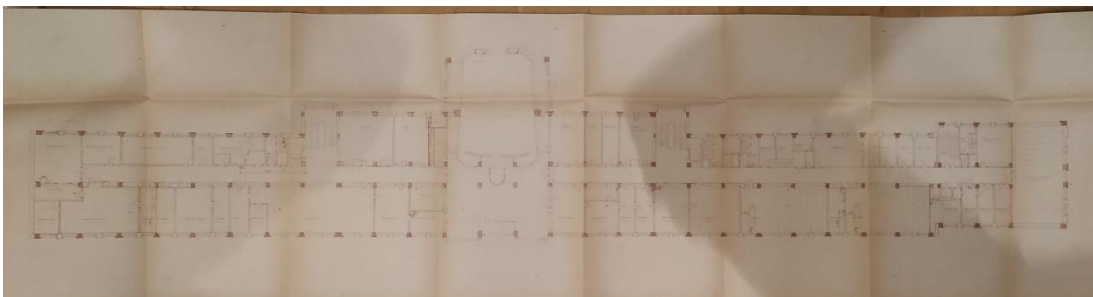
²⁶ <https://www.citylife.sk/ina-akcia/urban-market-fakulta-architektury-stu-bratislava>



Pavilón teoretických ústavov, dnes FAD STU, varianta pôdorysu 1NP²⁷



Chemicko-technologická fakulta, celový pohľad²⁸



Chemicko-technologická fakulta, pôdorys 1NP²⁹

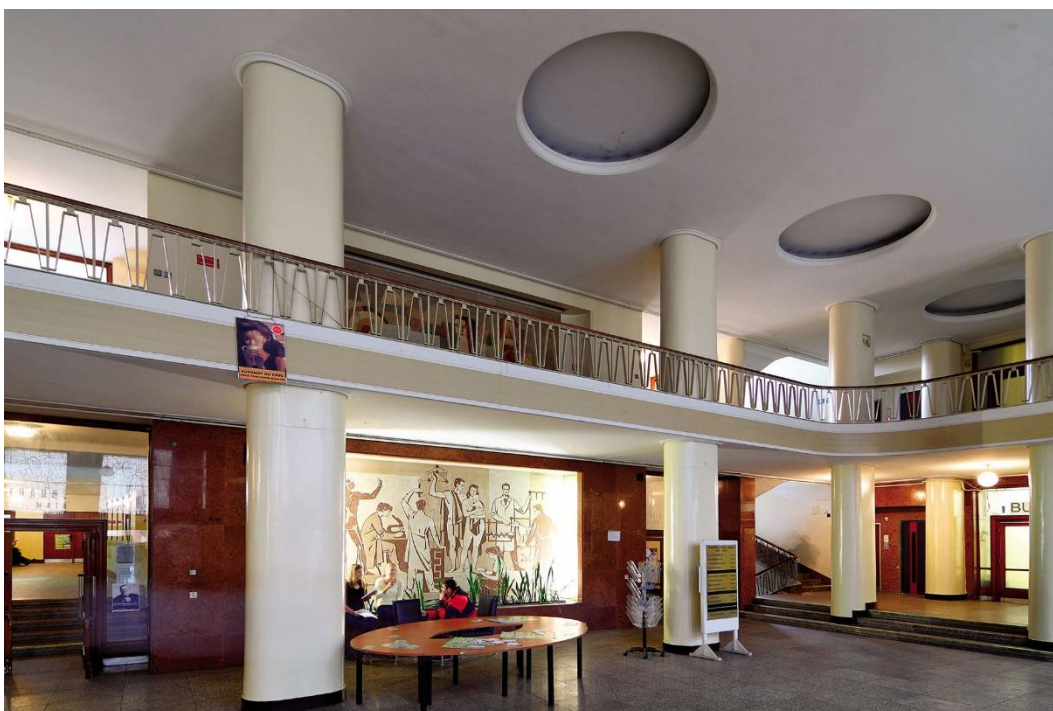
²⁷ https://www.webumenia.sk/cs/dielo/SVK:SNG.A_765-120

²⁸ Spektrum, Periodikum Slovenskej technickej univerzity v Bratislave, roč. 11, 2005

²⁹ Archív FCHPT STU v Bratislave



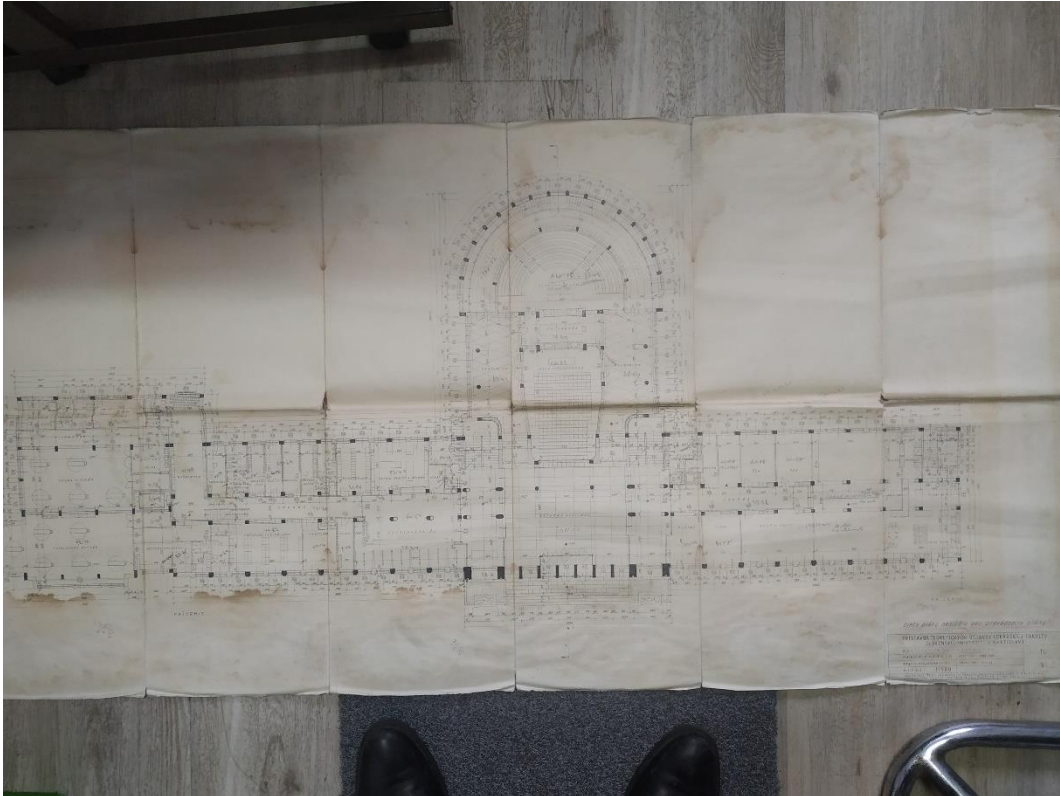
Lekárska fakulta, exteriér hlavného vstupu³⁰



Lekárska fakulta, vstupné foyer³¹

³⁰ <https://www.asb.sk/architektura/historicke-stavby/lekarska-fakulta-v-bratislave>

³¹ <https://www.asb.sk/architektura/historicke-stavby/lekarska-fakulta-v-bratislave>

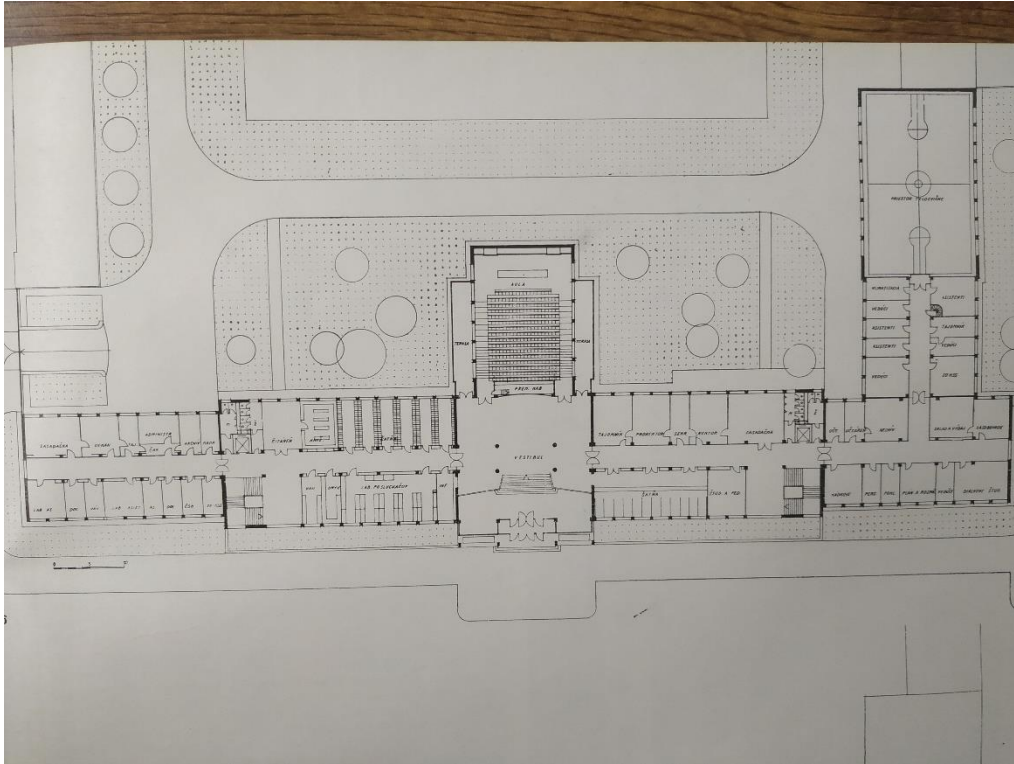


Lekárska fakulta, pôdorys 1NP³²



Farmaceutická fakulta a VŠE, celkový pohľad³³

³² Archív LF UK v Bratislave



Farmaceutická fakulta a VŠE, pôdorys 1NP³⁴

³³ <https://www.fpharm.uniba.sk/o-fakulte/historia/dekani-farmaceutickej-fakulty-v-bratislave/>

³⁴ Časopis Projekt 5, č. 2, r. 1963, str. 29-30

Zdroje

Tlačené

Publikácie:

BENCOVÁ, J. Bellušove paláce severného predmestia, in: Architektonické listy FA STU. Bratislava, 1999.

DULLA, MORAVČÍKOVÁ. Architektúra Slovenska v 20. toročí. Bratislava: Slovart, 2002.

EISENMAN, P. Formal basis of modern architecture. Lars Mueller publishers, 2006.

HARRIES, K. Etická funkce architektury. Praha: Arbor vitae, 2012.

MORAVČÍKOVÁ, H. Bratislava (ne)plánované mesto. Bratislava: Slovart, 2020.

VAŠOURKOVÁ, Y. Význam veľkomestského paláce pro udržiteľné mesto. Praha: České vysoké učení technické, Fakulta architektury, 2017.

Periodiká:

Spektrum, Periodikum Slovenskej technickej univerzity v Bratislave, roč. 11, 2005

Časopis Projekt 5, č. 2, r. 1963, str. 29-30

Archívy:

Archív LF UK v Bratislave, navštívený dňa 1.11. 2022

Archív FCHPT STU v Bratislave, navštívený dňa 2.11.2022

Elektronické

<https://www.britannica.com/place/Palatine-Hill>, vyhľadane dňa 20. 1. 2023

<https://www.britannica.com/technology/palace>, vyhľadane dňa 20. 1. 2023

<https://www.merriam-webster.com/dictionary/palace>, vyhľadane dňa 20. 1. 2023

<https://dictionary.cambridge.org/dictionary/english/palace>, vyhľadane dňa 20. 1. 2023

<https://slovník.juls.savba.sk/?w=pal%C3%A1c&s=exact&c=Y56c&cs=&d=kssj4&d=psp&d=ogs&d=ssji&d=orter&d=scs&d=sss&d=peciar&d=ssn&d=hssj&d=ber nolak&d=noun db&d=orient&d=locutio&d=obce&d=priezviska&d=un&d=pskfr&d=pskcs&d=psken#>, vyhľadane dňa 21. 1. 2023

https://bara.ujc.cas.cz/psjc/search.php?hledej=Hledej&heslo=pal%C3%A1c&where=hesla&zobraz_ps=ps&zobraz_cards=cards&pocet_karet=3&numcchange=no¬_initial=1, vyhľadane dňa 21. 1. 2023

<https://imhd.sk/ba/galeria-media/37611/Grassalkovichov-Prezidentsk%C3%BD-pal%C3%A1c?ghp=GRAS&ref=ba%2Fgalerie%3F%26ghp%3DGRAS>, vyhľadane dňa 15. 10. 2022

<https://www.visitbratislava.com/sk/miesta/letny-arcibiskupsky-palac/#gallery-2>, vyhľadane dňa 15. 10. 2022

<https://www.citylife.sk/ina-akcia/urban-market-fakulta-architektury-stu-bratislava>, vyhledané dňa
10. 11. 2022

https://www.webumenia.sk/cs/dielo/SVK:SNG.A_765-120, vyhledané dňa 15. 10. 2022

<https://www.asb.sk/architektura/historicke-stavby/lekarska-fakulta-v-bratislave>, vyhledané dňa 15.
10. 2022

<https://www.fpharm.uniba.sk/o-fakulte/historia/dekani-farmaceutickej-fakulty-v-bratislave/>,
vyhledané dňa 15. 10. 2022