

Historické stavby a sídla, 4. přednáška

téma přednášky:

A. Venkov - pokračování

B. Zastavovací soustavy

C. Vnitřek města - bude v následující přednášce

A. Venkov - pokračování

1) staré vesnice (předlokační původ)
předchozí téma

2) lokační vesnice

Doporučená literatura - základní:

Josef Petráň a kolektiv: Dějiny hmotné kultury.. Díl I (1,2),.

Praha, Státní pedagogické nakladatelství, 1985. 997 s.

(nutno vynechat ideologicky podbarvené úvody, stále dobrý základ pro první orientaci, venkov v I. díle od s. 326)

Jan Klápště: Proměna českých zemí ve středověku. 2., rozš.

vyd. Praha : NLN, Nakladatelství Lidové noviny, 2012. 616 s. : ilustrace, mapy, plány ; 21 cm (Česká historie ; sv. 15) ISBN:978-80-7422-140-8

Výborná publikace, odborná a současně dobře čtivá, nasměrování na další literaturu

Hodí se -stejně jako předchozí- nejen pro venkov



we dort besizen von wile
 mac des dorfes herre wol
 recht an deme gute. allem
 gute nicht geboren. kem re
 m gegeben noch si selbe
 Landes richtere sin recht u
 sin gewette mite gemun
 ren mugen. **K**em v2 u
 is phlichtic in deme dorfe
 nach urre sunderlicheme
 weu nach gemememe la





Saské zrcadlo (něm. *Sachsenspiegel*)^[1] je středověká právní kniha dochovaná v několika bohatě iluminovaných opisech. Vytvořena v letech 1220 1233.

Zachycuje mimo jiné situace, které nastávaly v průběhu kolonizačního procesu

Co je zachyceno na obrázku?

feudál(zelené šaty, čelenka) **uzavírá s lokátorem/rychtářem** (slamněný klobouk, přepásaný šat) **psanou smlouvu o založení vesnice** (s trojúhelníkovou pečetí, která visí na spodní straně listiny)

osídlenci klučí (mýtí, popř vypalují=žďáří) **les a začínají stavět**

odtud názvy sídel typu: Mýto, Klučov, Žďár

něm.: Rode..., ...reuth,ried, ...schlag, ...grün)=místo ozeleněné)

lokátor(ve vesnickém prostředí zpravidla budoucí rychtář) **uzavírá s osídlenci opět**

písemnou smlouvu o dědičném nájmu půdy - feudum

(blíže: <https://cs.wikipedia.org/wiki/Emfyteuze>)

Příznačné je, že se právní akt odehrává před kostelem (kostel - univerzální shromažďovací prostor obce)

Kroj osídlenců: přepásaná roucha a barevné kamaše, špičaté boty

Původní obyvatel - aktu se neúčastní, šikmo pruhované ovínky, boty bez špiček



Kolonizační dobývání okraje lesa

Alsasko

na následujícím obrázku jsou červeně vyznačeny vesnice lesního lánového typu s plužinou kolmo vyměřenou ke dnu údolí se zástavbou

prostřední ves patrně starší



Dobývání okraje lesa
Alsasko

les zůstává ušetřen ve vyšších polohách, které nešlo efektivně obdělávat



**Kolonizační mýcení
Schwarzwald
okolí Baden - Baden**

Z nížiny proniká do zalesněného pohoří Schwarzwald (Černého lesa) **zemědělská kolonizace.**

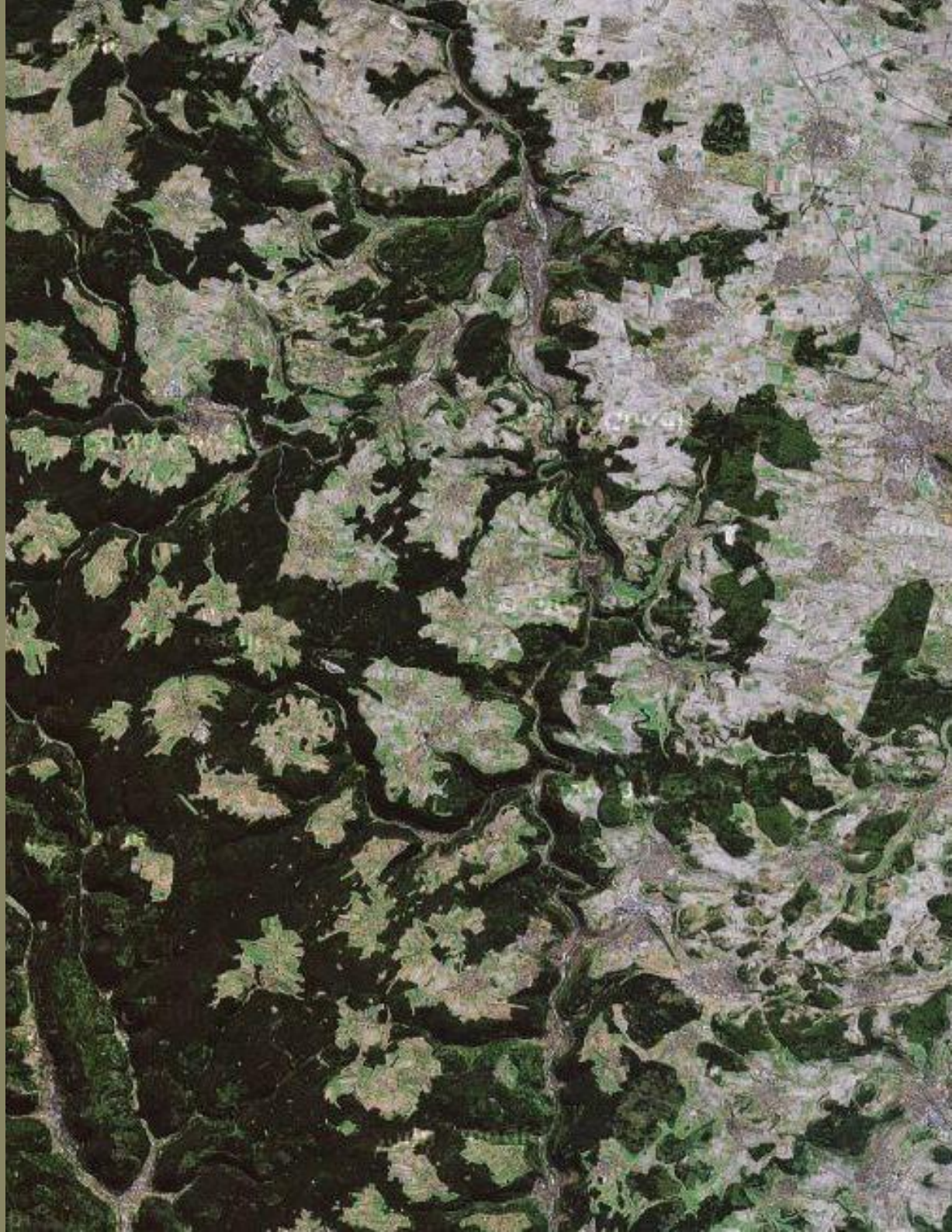
Vesnice jsou koncentricky uspořádány- osazují střed mýtiny. Plužina je paprscitá/radiální.Reaguje ovšem na terénní nepravidelnosti, vodoteče a další limity obdělávatelnosti.

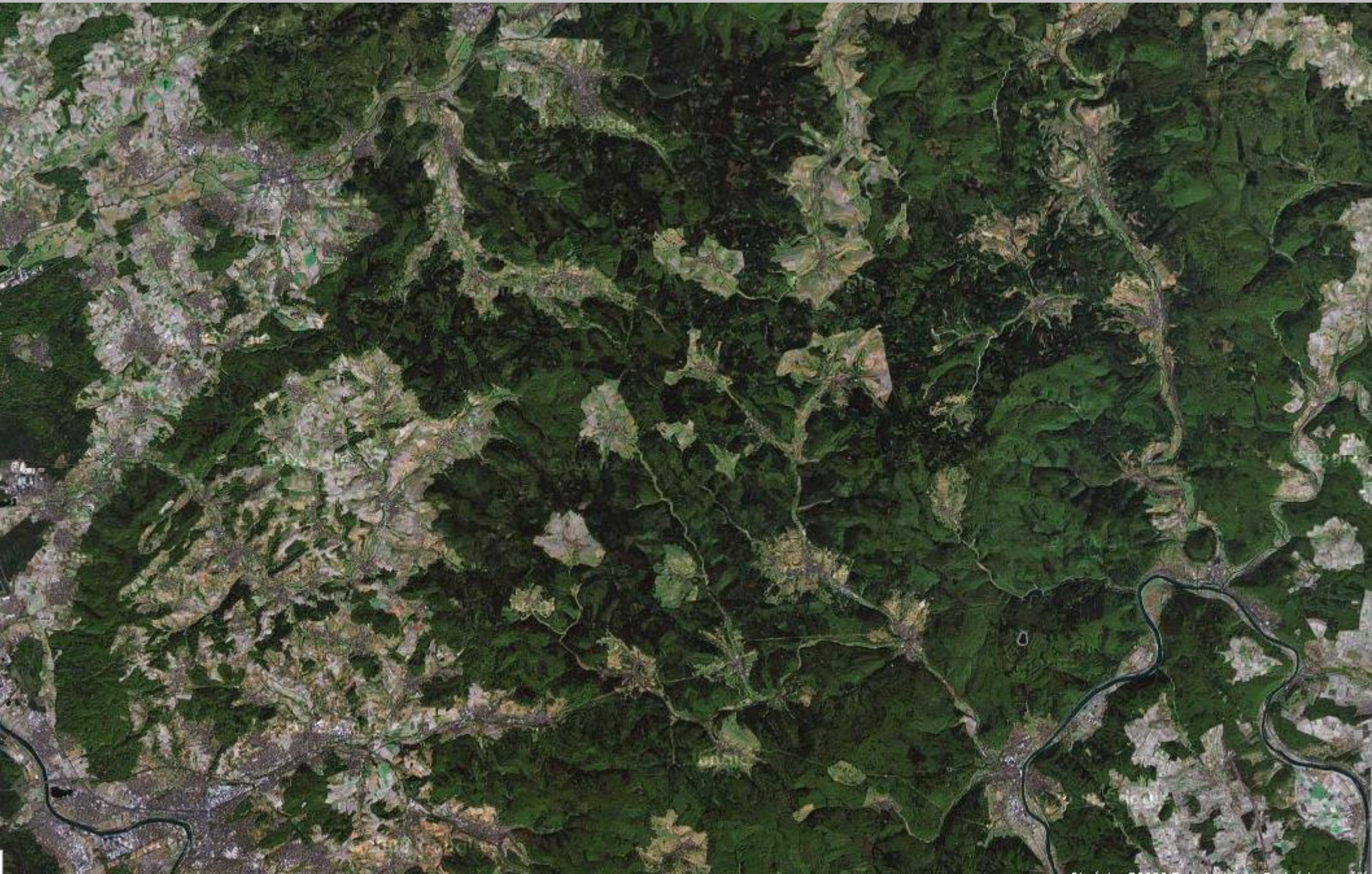
Velikost obce je v podstatě konečná- nepočítá se s významnějším růstem. Způsob zemědělského hospodaření je dlouhodobě stabilní, výkonnost lidí, zvířat a jednoduchých strojů nelze významně zvyšovat

Způsob zemědělského života zůstává v podstatných rysech zachován až do nástupu průmyslové revoluce a jejího dopadu na venkov.

Teorie tzv. "dlouhého středověku" Středověk zde ztotožněn s dominancí agrární kultury.

V územích, kde nedošlo k násilným změnám majetkového vztahu k půdě a kde nepřevládlo zprůmyslněné zemědělství v podstatě **vidíme středověkou situaci**





Bavorsko



Kolonizace severozápadně od našich hranic
zdevastované území je naše těžba pod Krušnými horami



Hirshfeld
Kolonizační vesnice typická lesní lánová ves
Durynsko



Trojpolní systém - významný intenzifikační faktor, který nastupuje s dalšími inovacemi na prahu vrcholného středověku.

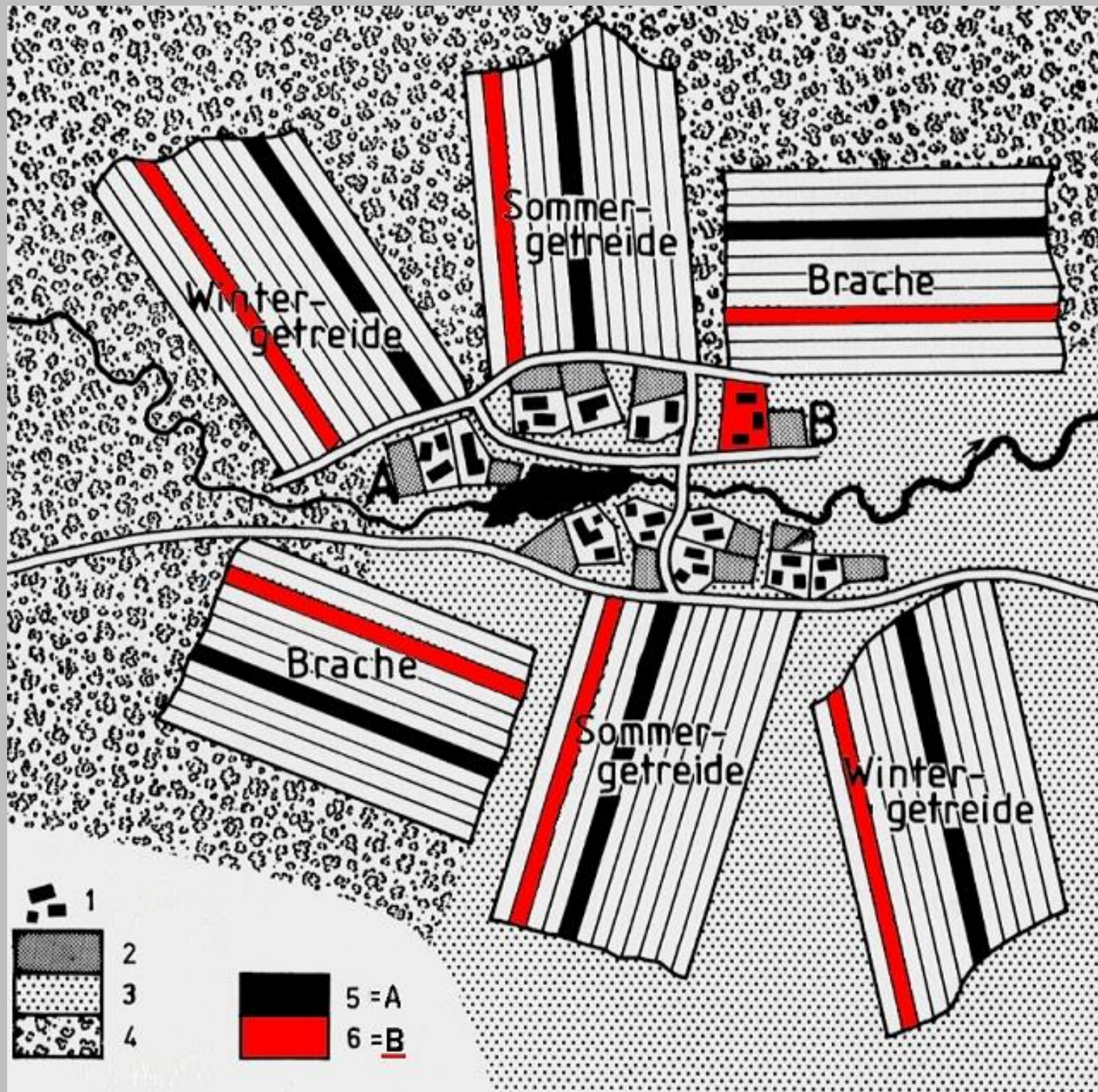
Dříve pouze střídání paseného úhoru a obdělávané půdy.



- jař
- ozim
- úhor

Rozložení polností jednotlivých usedlostí v úsecích plužiny

příklad:
usedlost A černě
usedlost B červeně



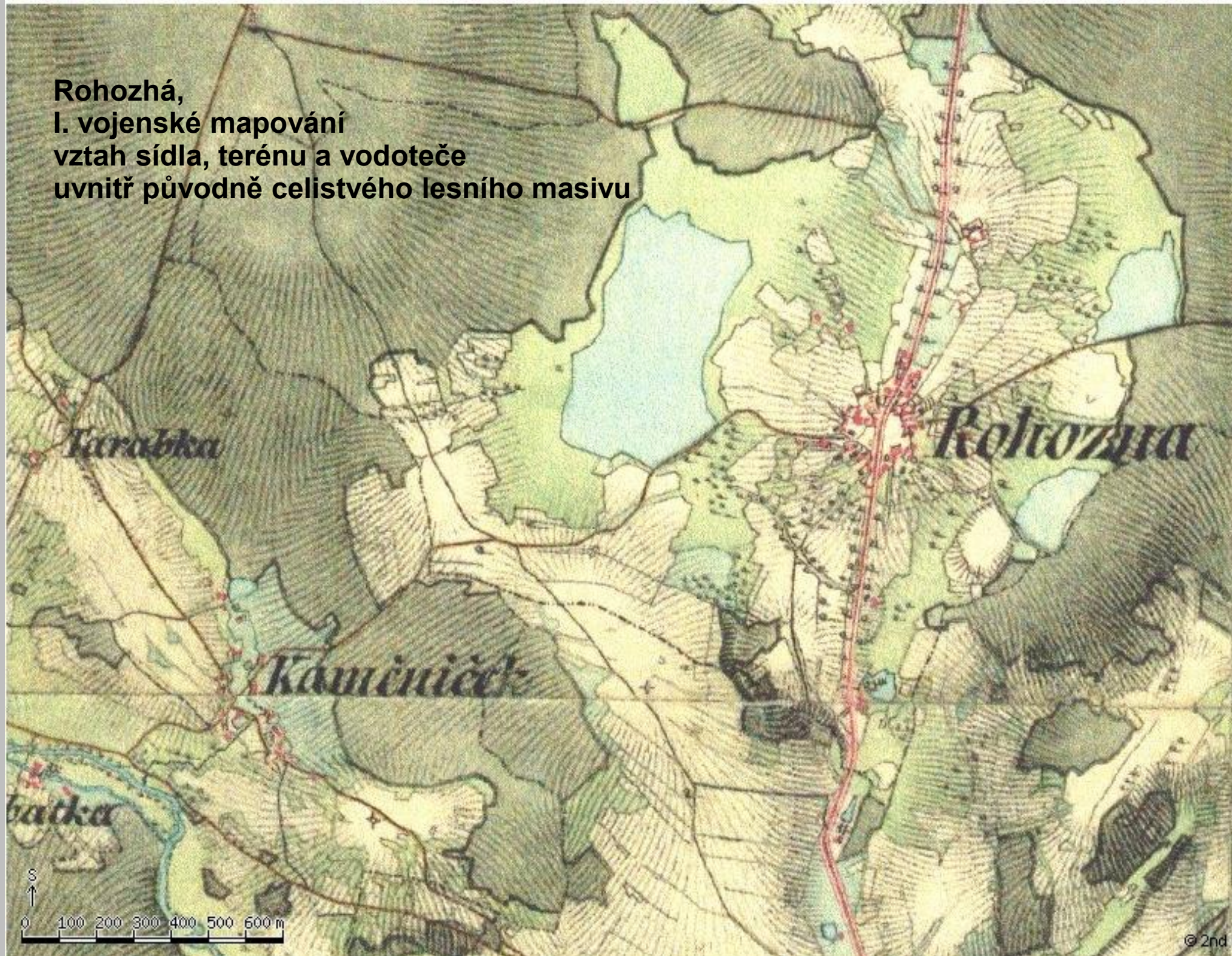
Tento systém, který navíc každoročně rotuje, vyžaduje dohodu zúčastněných. Základ vesnické pospolitosti

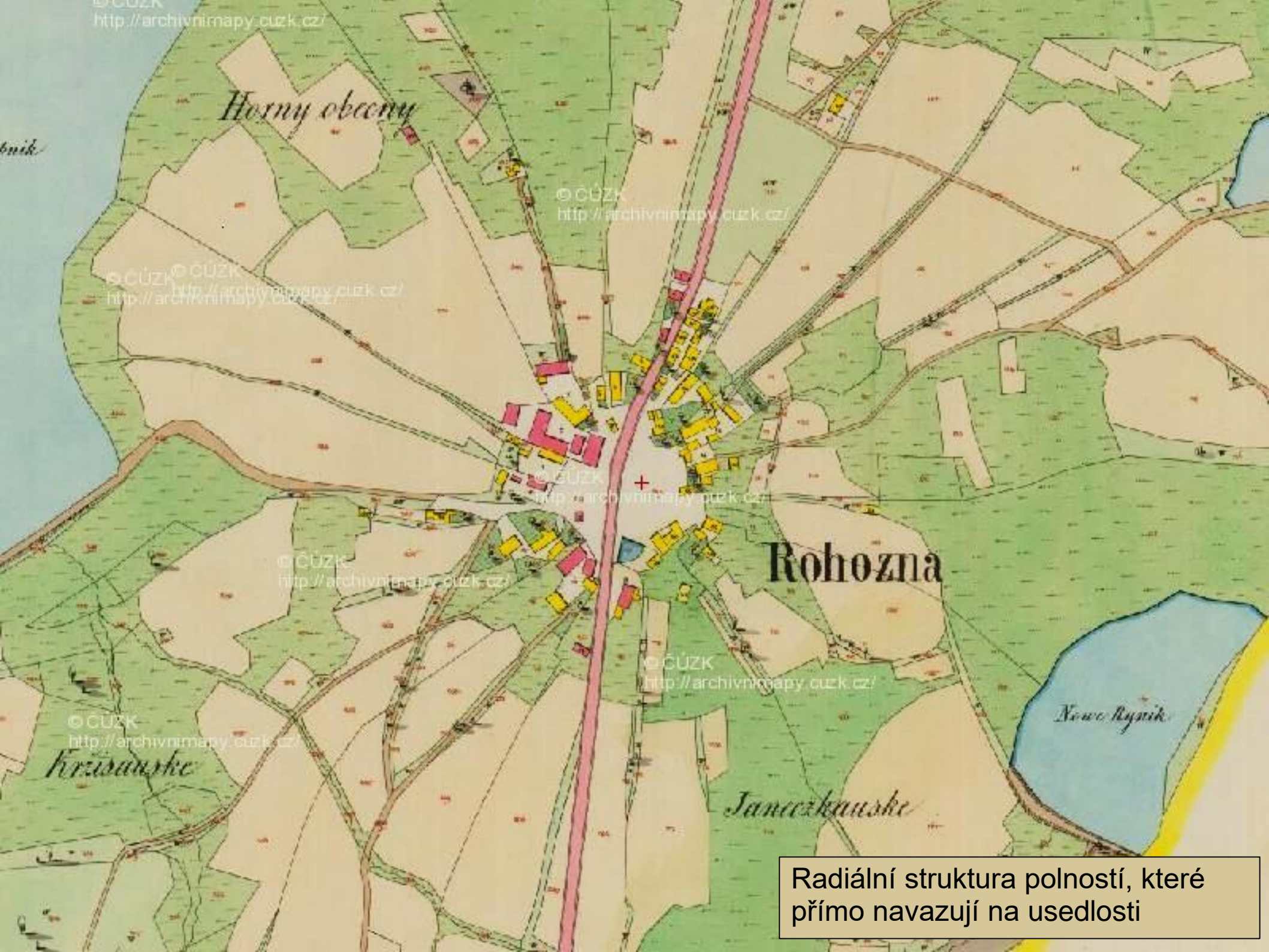
Kolonizační mýcení

příklad stop dochovaných u nás
Rohozná



**Rohozhá,
I. vojenské mapování
vztah sídla, terénu a vodoteče
uvnitř původně celistvého lesního masivu**





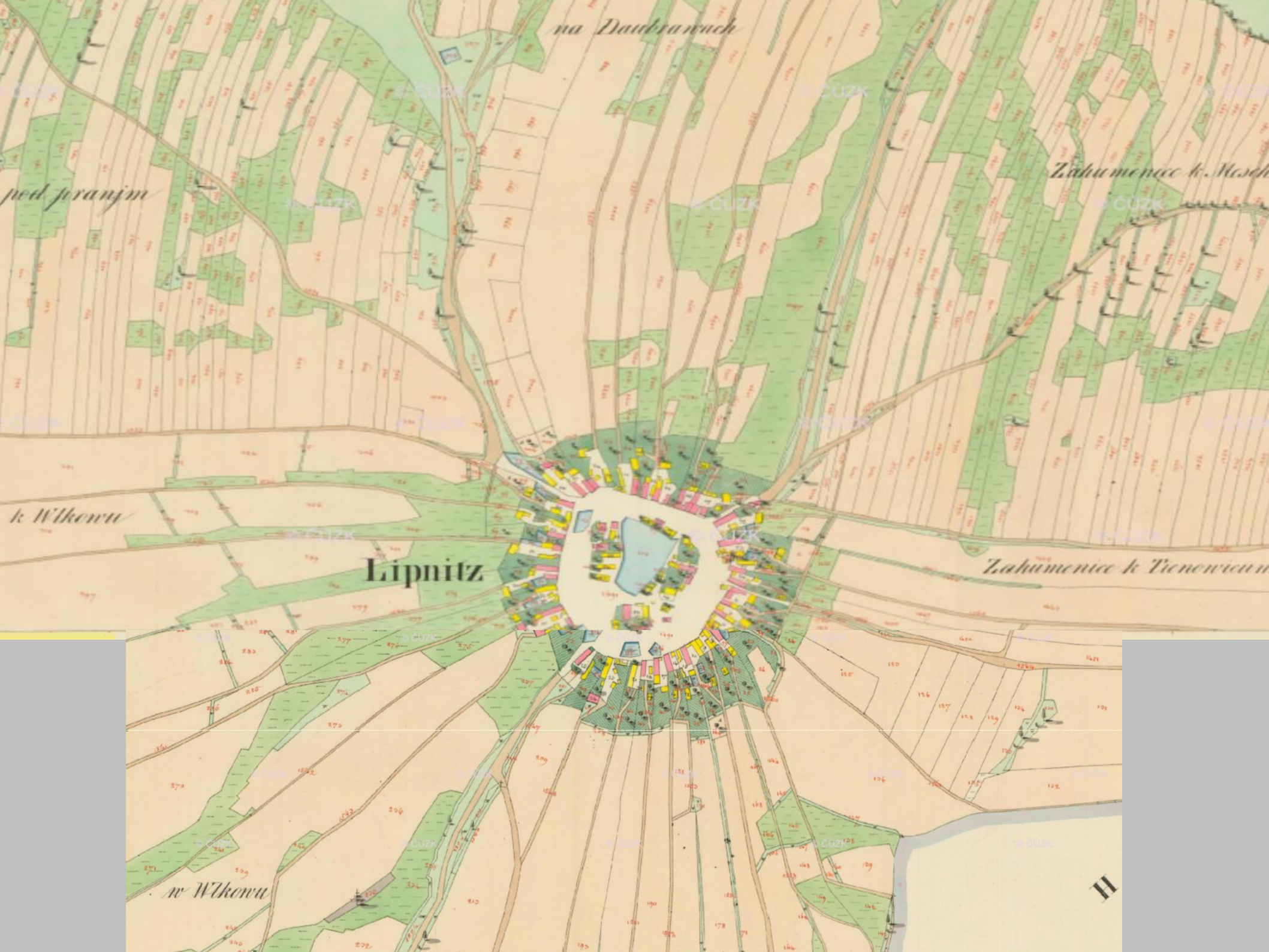
Radiální struktura polností, které přímo navazují na usedlosti



První písemná zmínka o vsi r. 1379 - Nová Ves.

Lipnice se poprvé objevuje až o 12 let později.
patřila k největším vesnickým sídlům v oblasti 22 lánů,
(městečko Spálené Poříčí jen o dva více).
první čtvrtina 16. století 17 sedláků a 10 chalupníků,
r. 1787 zde bylo již 47 popisných čísel,
na konci 30. let 19. stol. - 61 domů (419 obyvatel)
na konci 19. století 500 obyvatel.





na Dabranuch

pod pranyjm

Zahumennec k. Masni

k Wilkowu

Lipnitz

Zahumennec k. Tienowicem

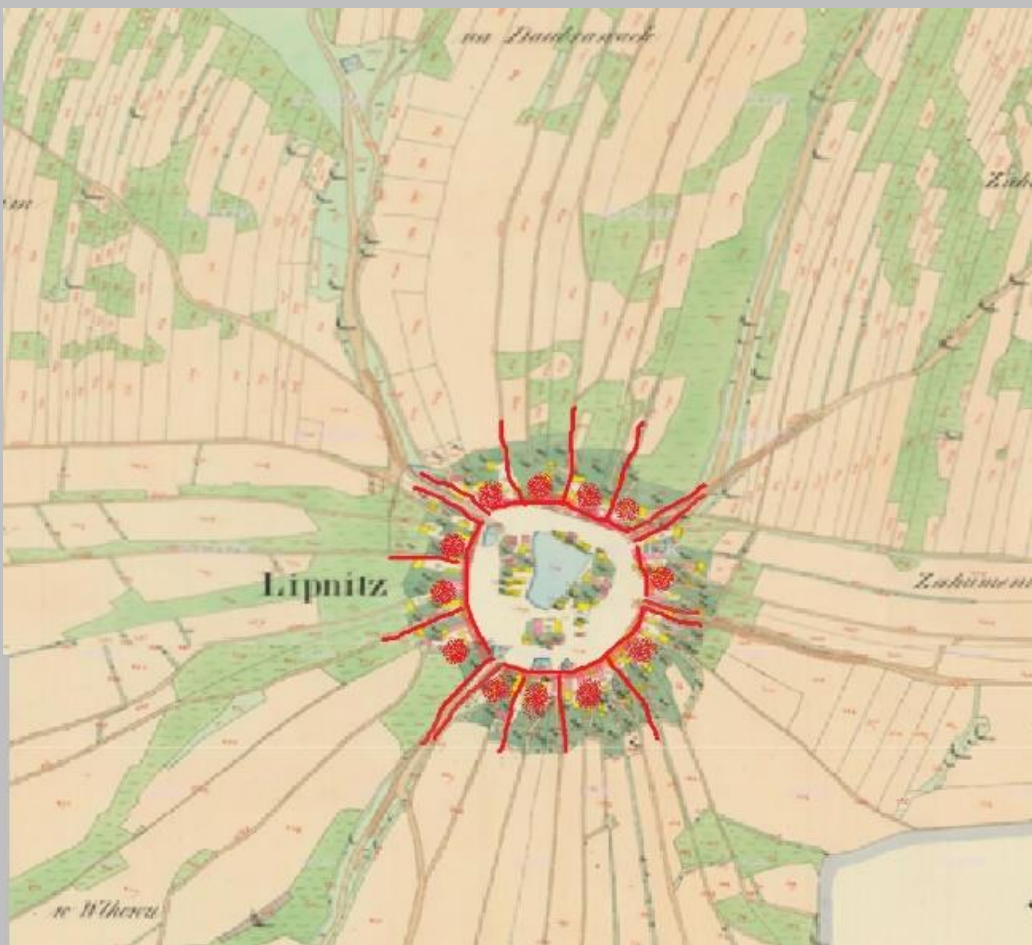
w Wilkowu



Původní rozvrh půdorysu

hrubý odhad rozvrhu
vycházelo se z jednotné měrné jednotky
"provazec"
mělo by se jednat o logické odvozeniny:
násobky a jednoduché díly

uprostřed volná plocha
náves - občina
shromaždiště dobytka před vyhnáním na
pastvu



Co přetrvává?

základní schéma - v tomto případě radiální

(plužina na severní straně katastru byla přeorganizována v mladší době)

Co se mění?

počet usedlostí - majetky se někdy drobí (má to však svoji mez -
usedlost musí být tak veliká, aby užívala rodinu vlastníka)

V mladší době přídatné druhy obživy: chalupníci a "zahradníci" s
nedostatečnými polnostmi nebo zcela bez nich (např. uvnitř návsi)





Hrad

**Poddanské
městečko**

Jedna z poddanských vsí

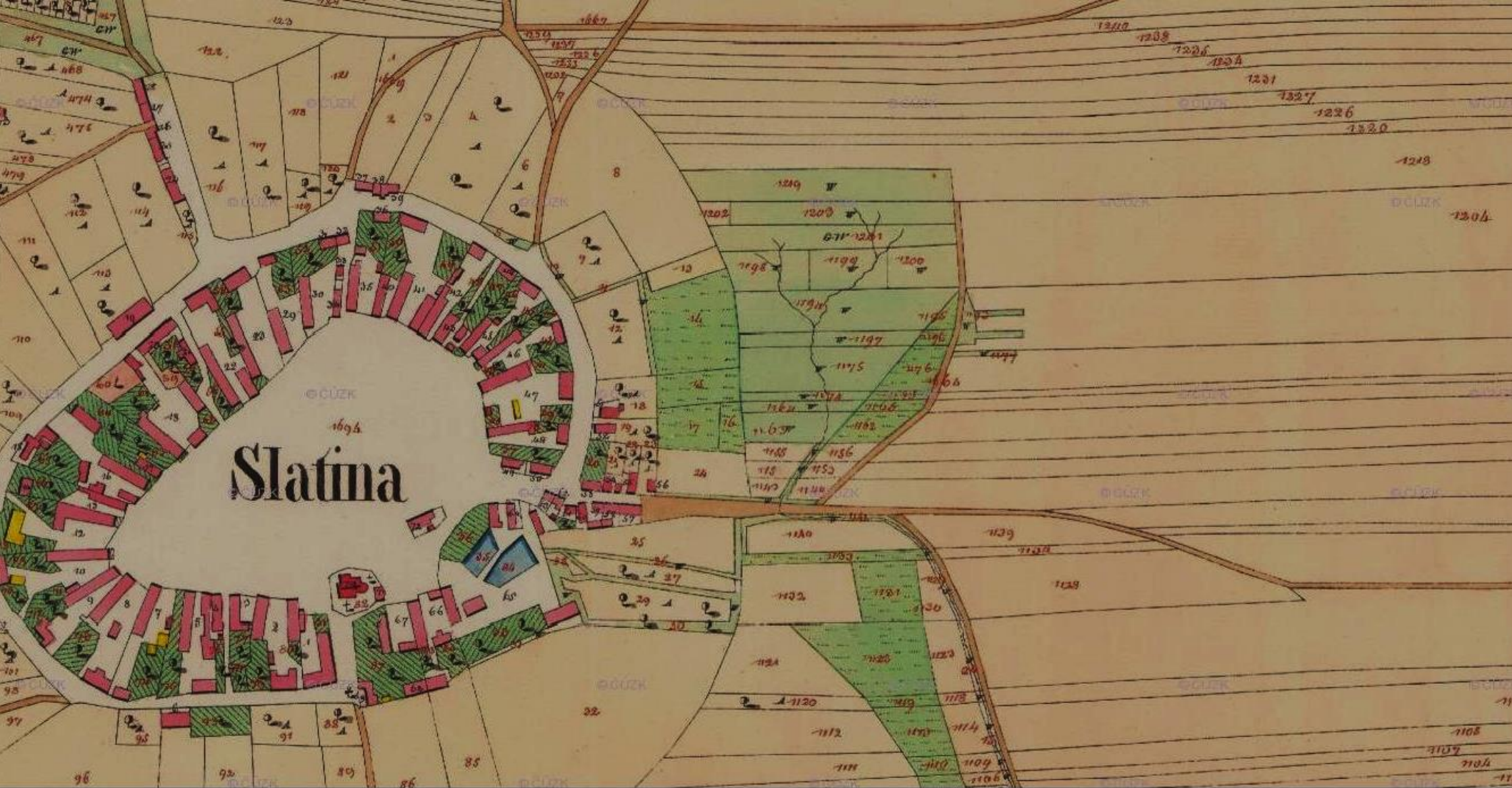


Pohled z hradu na vesnici Slatina



*Tady se jenom kocháme krajinou
Abychom pro samé učení nezapomněli na krásy světa*





A už jsme zpět!

Vesnice typu okrouhlice
bezprostředně parcelační navazují jen zahrady za jednotlivými usedlostmi
zbytek plužiny transformován



Rozložení polností na novodobě transformovaném katastru

Co se mění?

Vrchnost v již nežije jen z daní poddaných. Částečně podniká ve vlastní režii. Provozuje dvory. Důsledkem může být i reorganizace polností.



Vrchnostenský dvůr

(poplužní dvůr, Meyerhof
na katastrálních mapách
zkratka M. H.)

(obhospodařuje se z něho
přímo pozemkový majetek
vrchnosti)

Feudální sídlo

(v našem případě vrchnost již
přesídlila na jiné místo:
Budyně, Libochovice)
na mapě zřícenina hradu

**Změna hospodářských
vztahů v území se promítá
do struktury
pozemkové držby
parcelních hranic a tím i
do podoby krajiny.**



Libochovice



Zřícenina hradu



Ostrůvek staré parcelace v novodobé pozemkové struktuře

Souhrn:

Co z předchozího plyne?

**Uspořádání struktury území (v tomto případě venkovského)
těsně souvisí**

- se způsobem hospodaření,**
- společenskou strukturou,**
- ekonomickými možnostmi společenského systému,**
- technickými možnostmi společenského systému,**
- přírodními danostmi území**

**Jde o utváření hluboce racionální,
ověřované dlouhodobou zkušeností.
Není místo pro náhodu ani svévoli!**

B. Zastavovací soustavy pro rychlou jednorázovou výstavbu *tj. i pro středověkou kolonizaci*

- uplatňují se ve venkovském i městském prostředí i v organizaci nezastavěného území
- mají starší předstupně v jiho- a západoevropském prostoru

Co budu kritizovat:

zjednodušenou představu univerzality tzv. "středověkého šachovnicového systému"

Co nabídnu?

- 1) koncentrické soustavy**
- 2) systém paralelních ulic**
- 3) ortogonální struktury**

Kolonizační struktury vesnice, město, obhospodařovaná krajina

- 1) pravoúhlý rastr
- 2) systém paralelních ulic
- 3) koncentrický systém



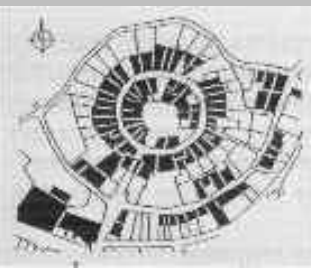
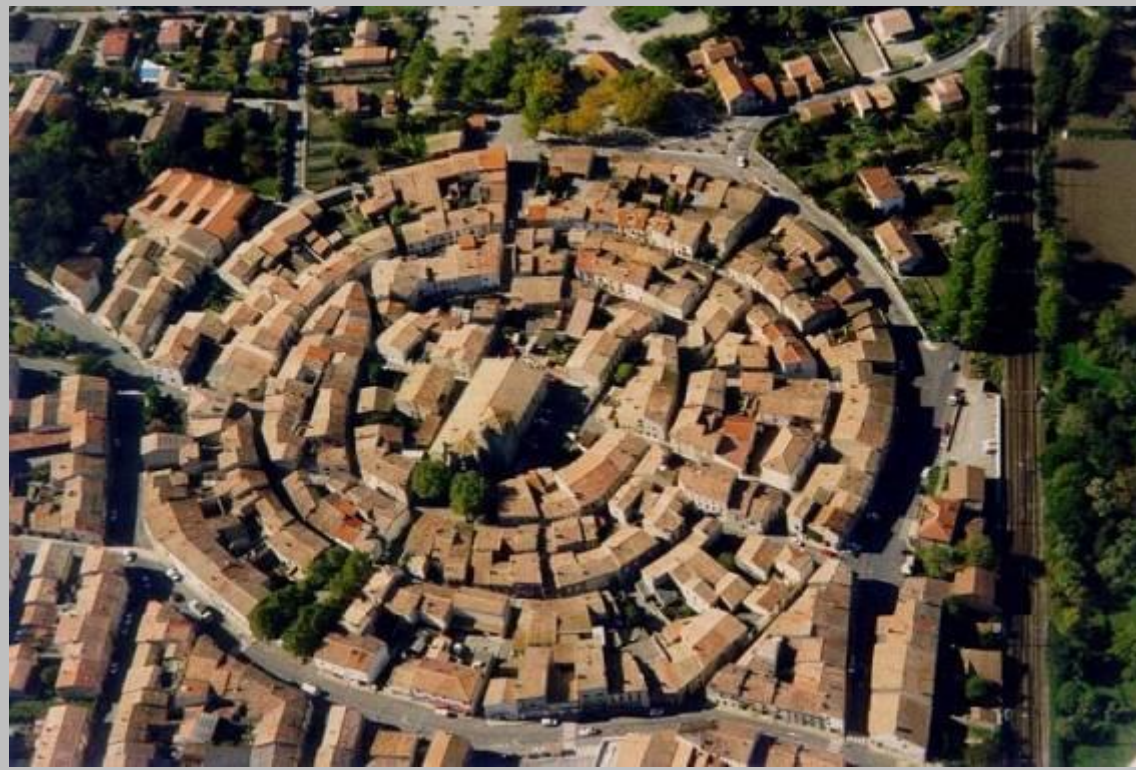
Samozřejmě i struktury nepravidelné
z různých důvodů



1) koncentrické soustavy
v západní Evropě se uplatňují
v městech i vesnicích („circulade“),
nás jen vesnice (okrouhlice)
- viz díl Venkov

Bram /Fr. - Aude/

Gruissa / Languedoc /



La Force



Ortogonální soustava

přizpůsobená
starším
komunikačním
poměrům

Montauban

(Fr. – Languedoc)
zal. r. 1144

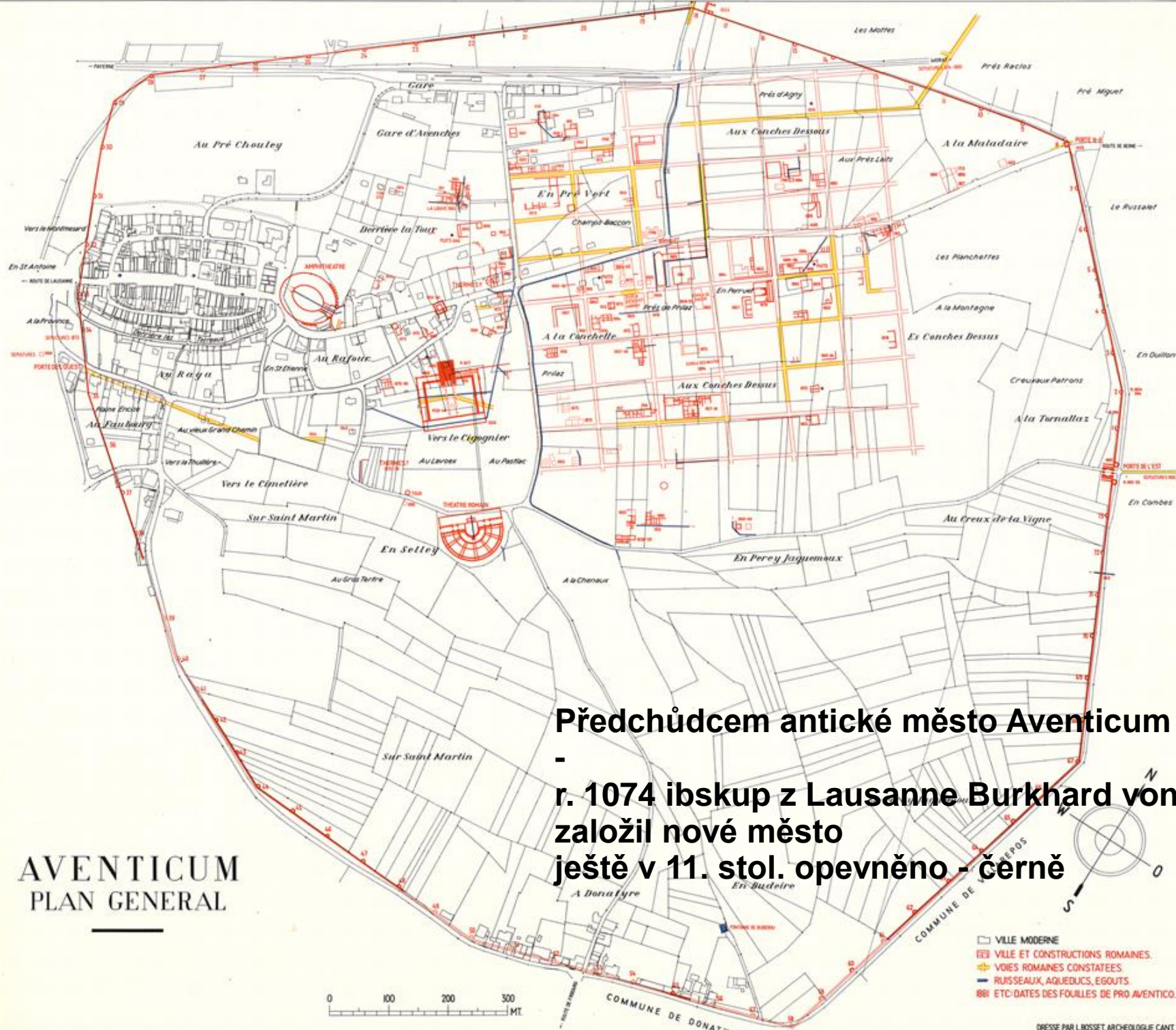
2. nejstarší bastida

*(bastide - lokační
město v době franc.
středověku)*

**Současné s našimi
románskými
památkami**

Vévoda

Alphonse Jourdain
z Toulouse
vydal listinu svobod
(bezprostřední
poddání panovníka)
obyvatelé převedeni
z klášterní osady
St. Théodard.



**AVENTICUM
PLAN GENERAL**

Předchůdcem antické město Aventicum - červeně
-
r. 1074 ibskup z Lausanne Burkhard von Oltigen
založil nové město
ještě v 11. stol. opevněno - černě

- VILLE MODERNE
- ▭ VILLE ET CONSTRUCTIONS ROMAINES.
- ✦ VOIES ROMAINES CONSTATEES.
- RUISSEAUX, AQUEDUCS, EGOUTS.
- Ⓜ ETC-DATES DES FOUILLES DE PRO AVENTICO.



© Schweizer Luftwaffe, 2011

Vrcholně středověké městečko nástupcem mnohem rozlehlejšího antického centra

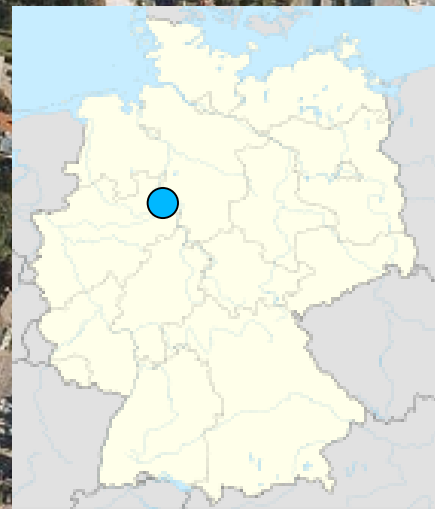


© Schweizer Luftwaffe, 2011

Srovnání z hlediska 1) přibunosti zastavovací soustavy
2) stáří: Avenches založeno r. 1074
Domažlice kol. 1260



Lemgo
založeno 1190 pány z Lippe



An aerial photograph of the town of Lemgo, Germany, showing a dense residential area with red-tiled roofs. A solid white line outlines the 'Původní lokace' (original location), and a dashed white line outlines the 'Mladší rozšíření' (younger expansion). A blue dot marks the founding site in the lower right. The town is surrounded by greenery and modern infrastructure like roads and parking lots.

Původní lokace

Mladší rozšíření

Lemgo
založeno 1190 pány z Lippe



Stejný zastavovací systém ve venkovském prostředí

Volkersbach

Durynsko

Lánová plužina

Bienberg
Schwarzwald





**Rozdílné půdorysy vesnic
a různé systémy plužiny
Šerchov a Hrádečná
(nad Chomutovem)**



Rozdílné soustavy se zřejmě užívaly v téže kolonizační vlně
Otázka původu kolonistů?



Obrovské návsi

Honezovice (193 x 113m)

Řevničov (640 x 87m)

Karlovo náměstí (526 x 126m)



Přehýšov (656 x 142m)

srovnej Karlovo náměstí (526 x 126m)

**Mezi zastavovacími systémy městských a vesnických lokací není rozdíl
Malá města a velké vesnice mohou být půdorysně totožné - jedno
pořadí domů kolem veřejného prostranství, bloky mají jen větší města
(rozdíl mezi městečkem a vesnicí byl jen v právním postavení)**



© 2nd Military Survey, Austrian State Archive Datový podklad MZP ČR Laborator ge...

Rekapitulace
stopy transformací



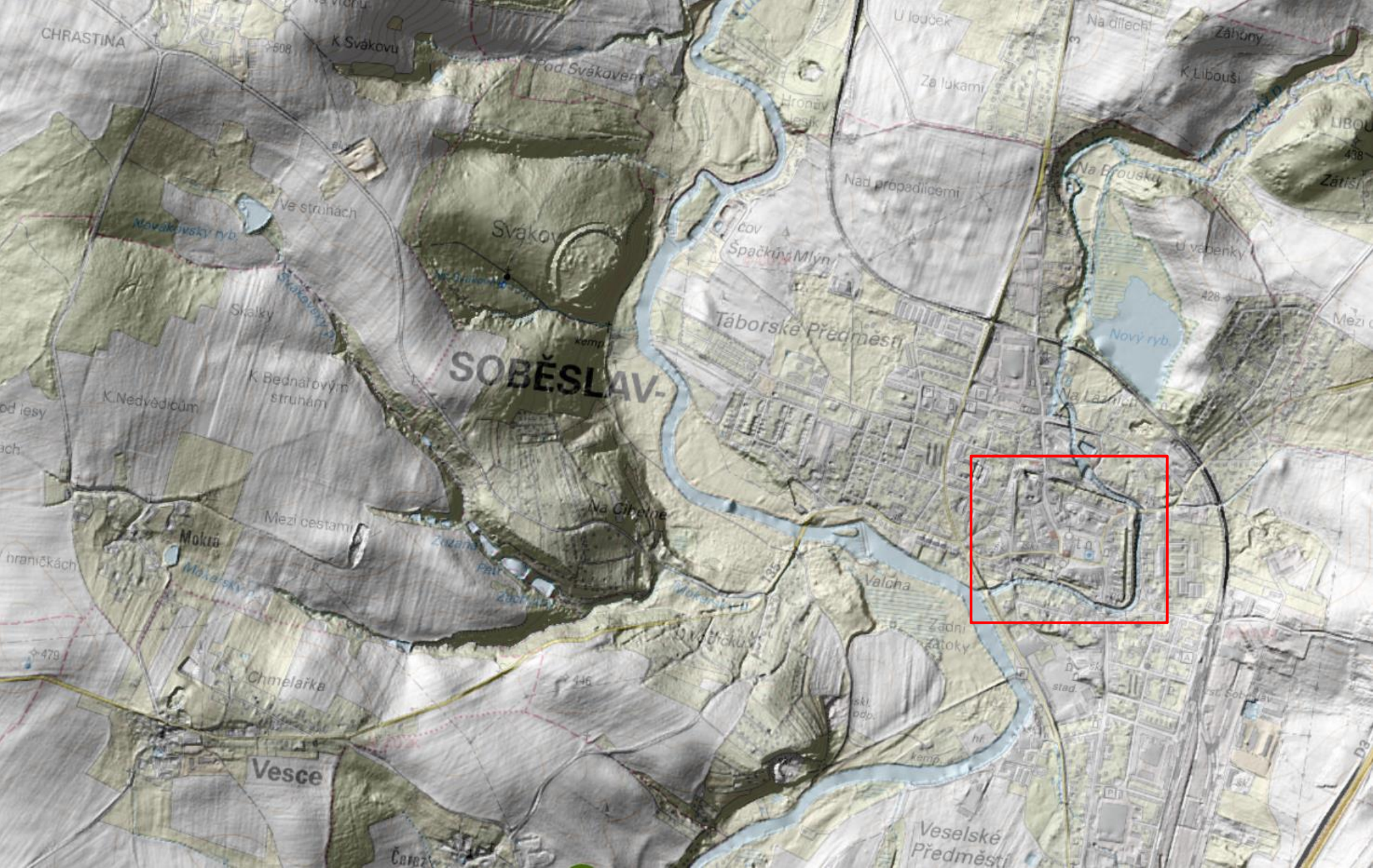
hradiště Svákov

- halštats
- raný středověk (zánik ve 13. stol.)

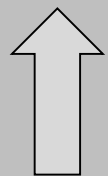




hradiště Svákov - halštát + raný středověk
Soutok Vltavy s Černovickým potokem
Kostel - 2. pol. 13. stol.,
Hrad a opevnění (královské povolení r. 1390)



hradiště Svákov - halštatský + raný středověk
Soutok Vltavy s Černovickým potokem
Kostel - 2. pol. 13. stol.,
Hrad a opevnění (královské povolení r. 1390)

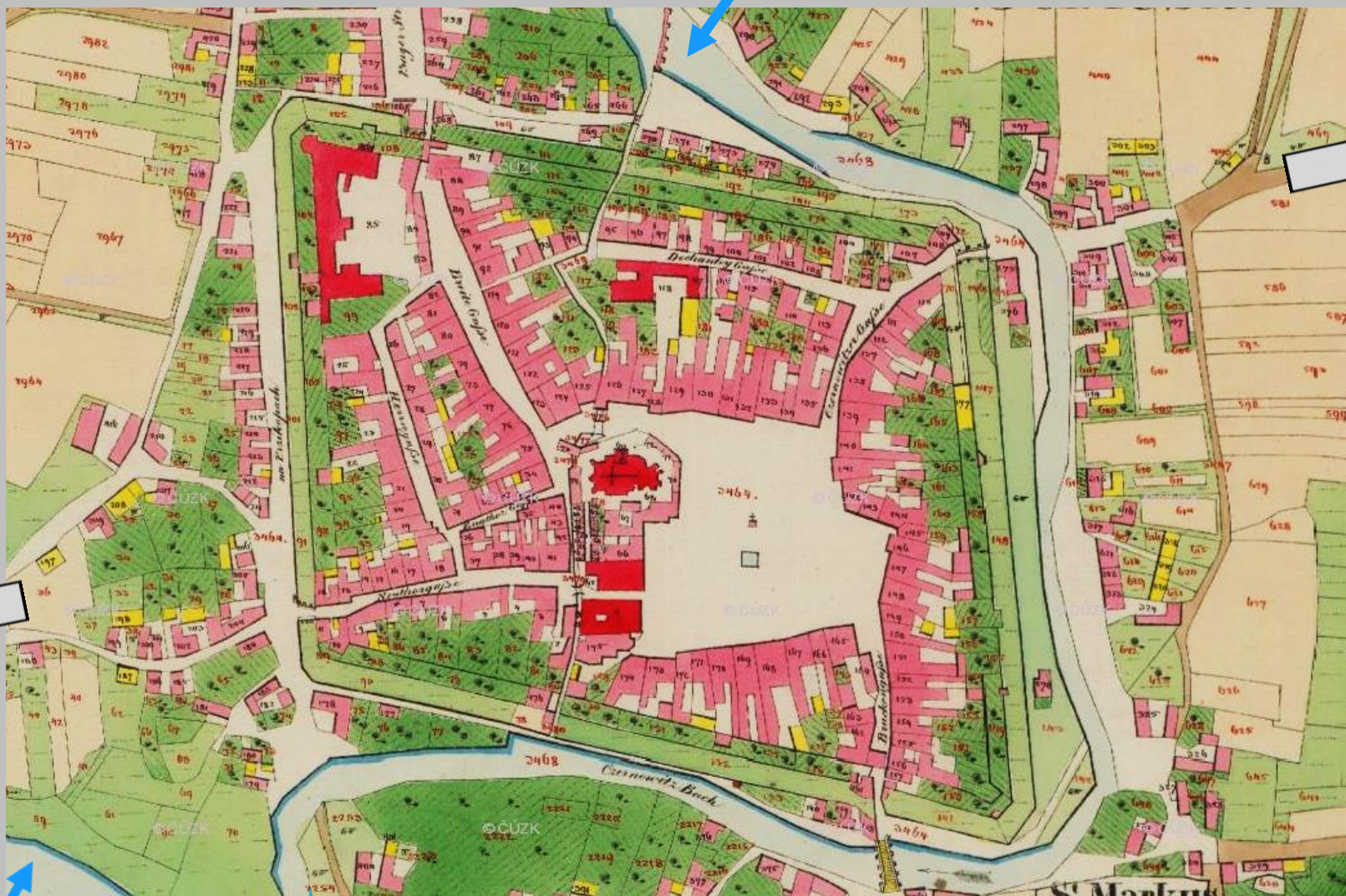


Praha

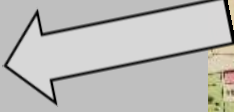
Černovický potok



(Pelhřimov) Morava



Týn nad Vltavou



Vltava



soutok



(České Budějovice) Rakousko



Parcelace půdy - součást kolonizačního podniku

Citadella
Pádská nížina

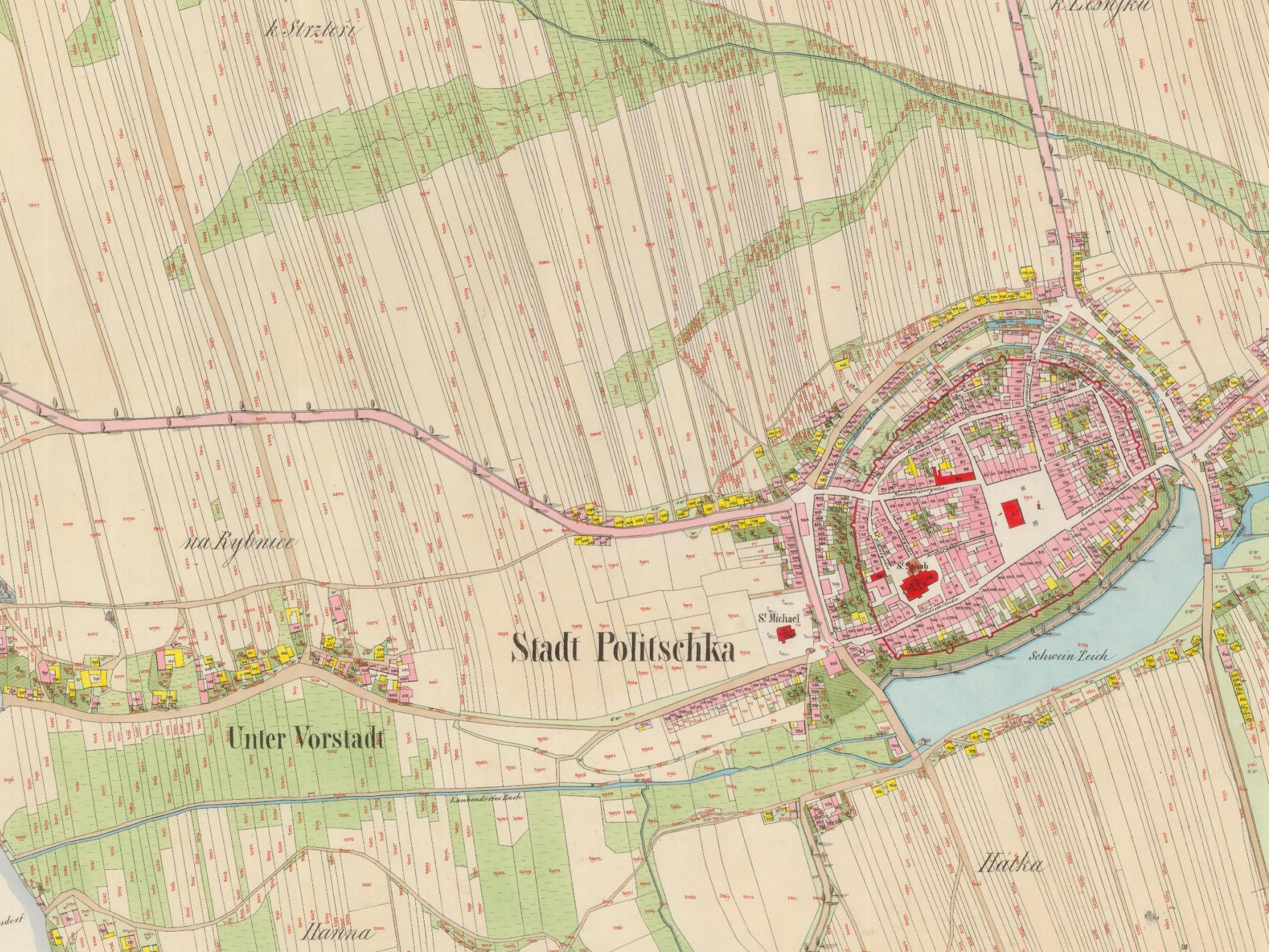


© 2009 Cnes/Spot Image
© 2009 Geocentre Consulting
© 2009 Tele Atlas
© 2009 FPWK

© 2008 Google

Výška pohledu 2.99 km

45°39'17.27" S 11°47'33.76" V



k Strzelitz

k Politzschka

na Rybnice

Stadt Politzschka

Unter Vorstadt

St. Michael

St. Jakob

Schwan Teich

Laukendorfer Bach

Halka

Hanna

ort

Dne 27. srpna **1265** král **Přemysl Otakar II.** zmocnil **Kunráta z Limberka.** by založil město Poličku i **aby pozemky v obvodu města na míli se rozkládajícím rozprodal osadníkům.** Kunrát z Limberka, zakladatel města Poličky, obdržel pro sebe a své mužské potomky soudnictví v městě i po vesnicích obvodu poličského podle práva vysokomýtského. Z důchodů rychty poličské měly připadati komoře královské dvě třetiny a rychtáři poličskému zbytek. Podrobně vymezena byla touto zakládací listinou pravomoc městského rychtáře poličského i rychtářů vesnických. K rychtě poličské byly dány 2 svobodné lány, 2 chlebné krámy, 2 masné krámy, 4 mlýny v okolí a svobodná krčma v Limberku. V obvodu mílovém nemělo býti jiné krčmy vesnické.

Z pozemků tohoto obvodu městského, na 800 lánův měřících, bylo 50 lánů přiměřeno k městu a držitelé jejich byli na 18 let osvobozeni ode všech platů a dávek, a zakladatel obdržel z těchto 50 lánů 5 lánů.

Po těchto 18 letech mělo býti dáváno králi z každého lánů čtvrt hřivny stříbra litomyšlské váhy a 6 korců žita a 6 korců ovsa míry litomyšlské. Noví osadníci byli osvobozeni od cel a mýt a do 2 let od povinnosti, odpovídati na soudě kromě pro dluhy. Silnice obecná měla jíti od Vysokého Mýta Poličkou k Brnu a mělo se na ní platiti za městem Poličkou mýto stejné jako ve Vysokém Mýtě. I český text pozdější dobře vystihuje tehdejší stav, mluví o novotném vzdělání a vštípení města Poličky.

Nebylo to samozřejmě jen u nás

**kolonizační vlna vyšla ze západní a jihozápadní Evropy
ovlivnila osídlení střední a středovýchodní Evropy**

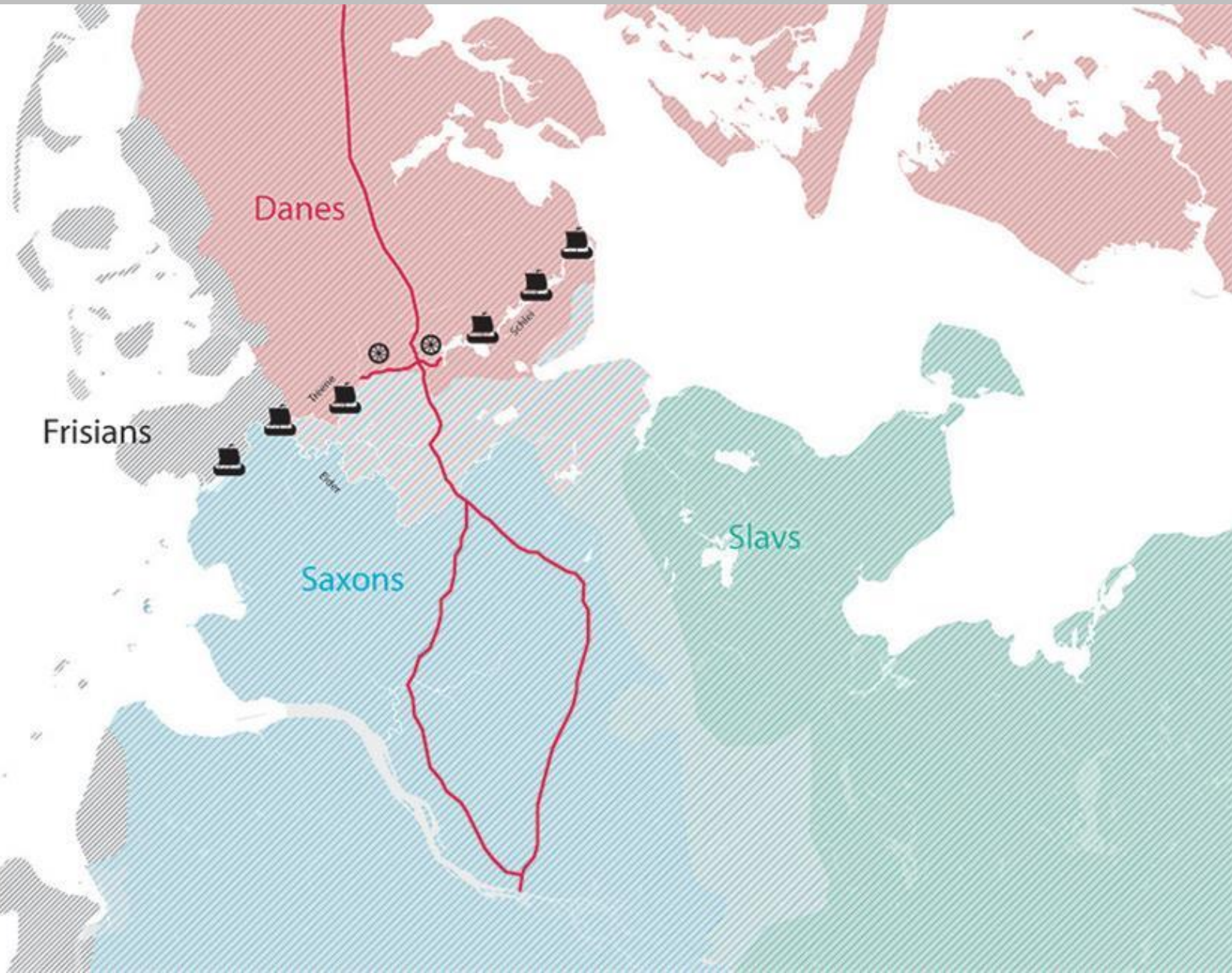
staré struktury: hradiště  vrcholně středověké město

Hradiště a město Vikingské Hedeby (také Haithabu, Sleschvick)

pol. 8. - pol. 11. stol. zničeno Slovy → město Schleswick



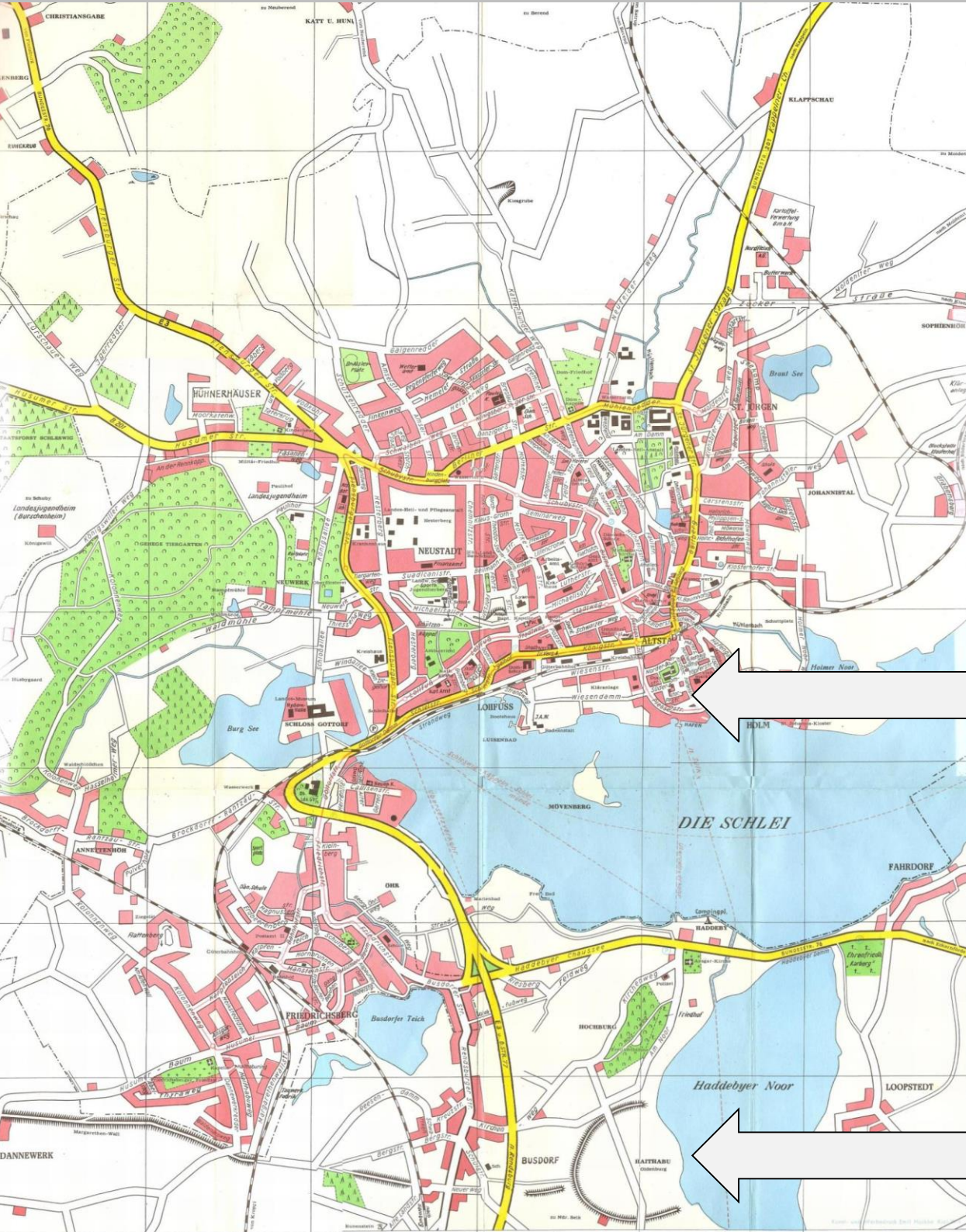
"Suez severu"







Nové město **Schleswick**
přeloženo v pol. 11. stol.



Schleswick

Haithabu

Schleswick

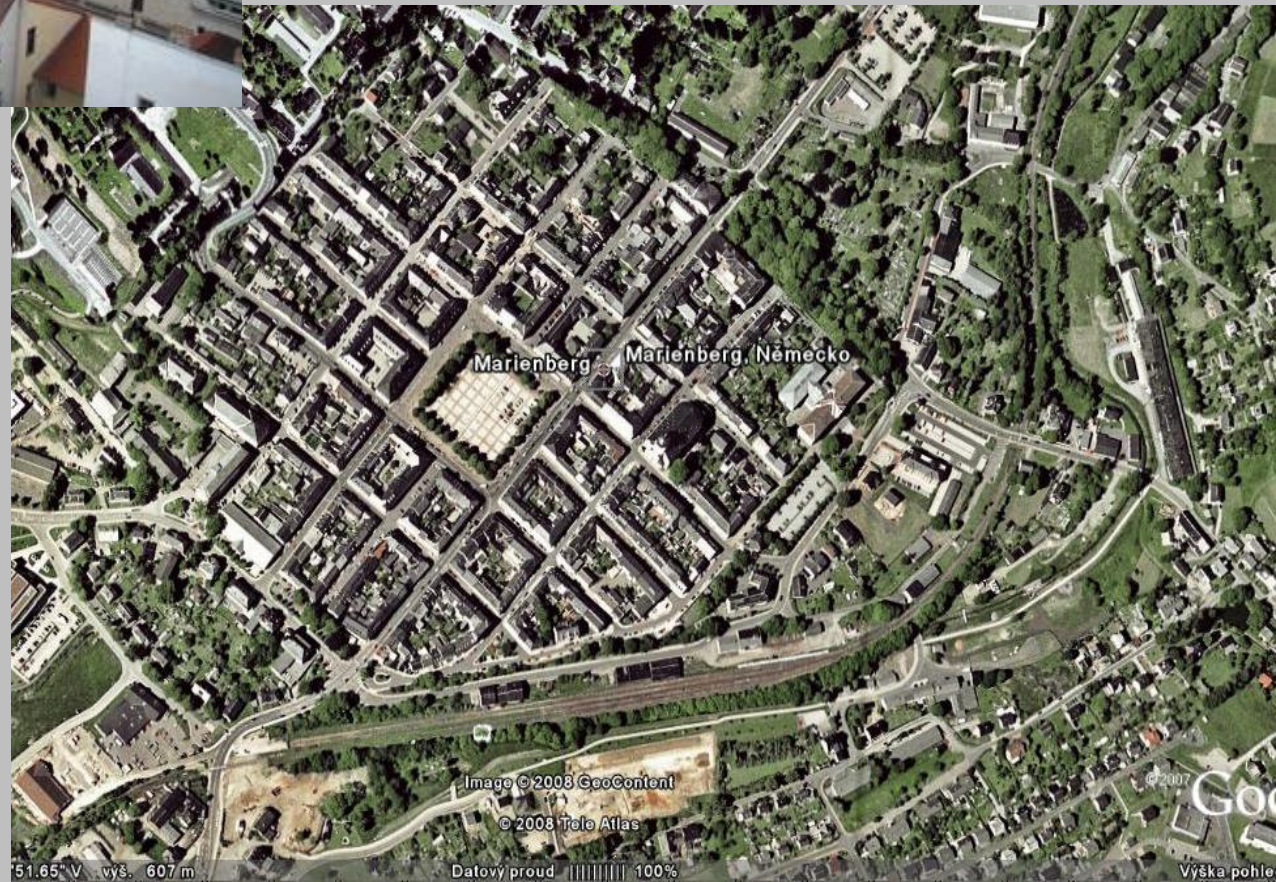


Haithabu

Jak je to s univerzálností zastavovacích systémů?



České Budějovice , před 1260



Marienberg, 1521

Jak je to s univerzálností zastavovacích systémů?

podívejte se na:

řecký Milétos a další kolonie

římská castra

středověká města

horní města 15. a 16. stol.

(Horní Blatná, Marienberg)

barokní pevnost Kronštadt

(před Petrohradem)

Los Angeles

koncentrační tábor Osvětim

uprchlický tábor

Je na místě hovořit o "středověkém
urbanismu"?

Nebo je to složitější?

Mafrq, Jordansko
tábor uprchlíků
založen 2012

