



Městské domy vrcholného středověku

s metodologickým
úvodem

Úskalí jejich výzkumu

- **typologie** – schematizace
výzkum neuzavřen
statistická významnost vzorku
- **torza** původních situací
- mnohočetné **vrstvení**
- **materiály** s různou nadějí na přežití

podrobněji

na následujících 2 stránkách

Typologický výzkum

způsob základního třídění domů podle charakteristických znaků domovních dispozic

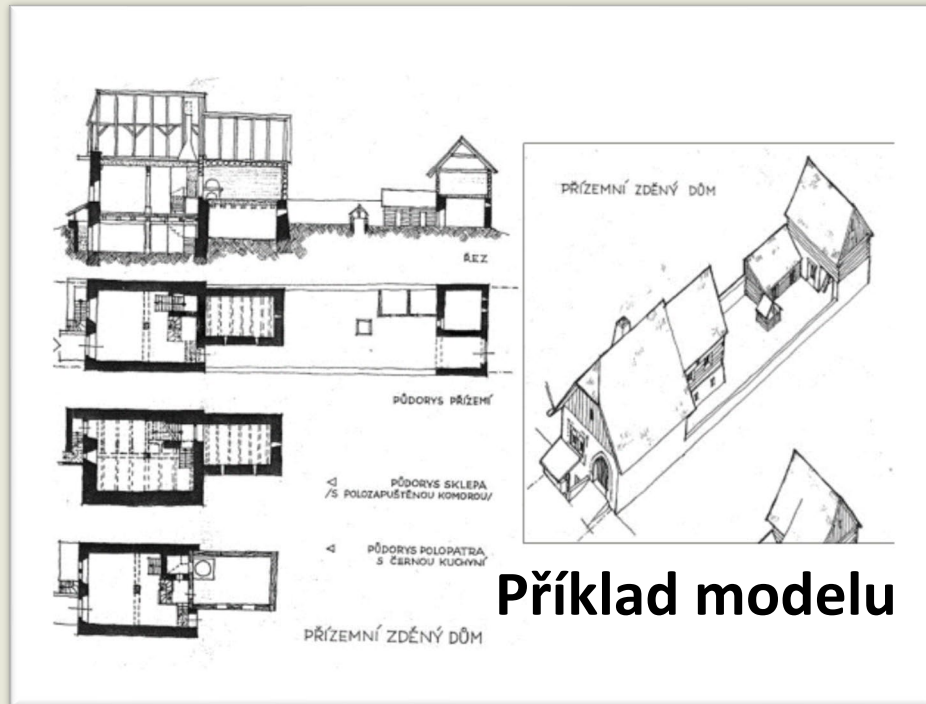
Obtíže:

- výzkum domů je stále nedostatečně rozvinutý
- zkoumaný soubor nedostatečně velký
- dokumentace je různé kvality, není srovnatelná podrobnost
- pokusy o zobecnění charakteristických vlastností jsou v důsledku toho stále zatíženy chybou

Výstupy výzkumu:

schematizovaný model
nese všechny zjištěné podstatné znaky typu

Model je otevřený - při nárůstu poznatků se upravuje a zpřesňuje



Torzálnost zkoumaných vzorků

Zkoumané příklady (až na výjimky) nejsou dochovány v úplnosti

- vidíme torza původních situací:

- některé součásti zanikly
(nevíme jak vypadaly,
někdy ani nevíme, že vůbec existovaly)
- některé byly k nepoznání změněny

Četnost transformací

Domy představují nejčastěji přestavovaný stavební typ

(prakticky každá generace něco na domě změní)

Materiálová různorodost

Skutečnost, že snáze přežívají zděné konstrukce vede ke zkreslenému pohledu na původní podobu stavebních celků

Nepřipouštíme si reálný podíl dřevohliněných, popř. jiných lehkých konstrukcí

Příklad mnohonásobné transformace



Co výzkum domů usnadňuje?

*(Základem je vždy perfektně prozkoumaný materiál,
jeho četnost zpřesňuje závěry)*

1) možnost nadregionálního srovnání

obyvatelstvo vrcholněstředověkého města žilo ve
středoevropském prostoru srovnatelným způsobem

2) do jisté míry srovnatelné podmínky vzniku zástavby v jednotlivých městských lokacích

3) geometrický řád lokací, který je základem pro pravidelný (nedeformovaný) vývin domovní dispozice

4) V lokačním městě najdeme s velkou pravděpodobností vzájemně srovnatelné pozůstatky domů včetně jejich srovnatelných stavebních fází (sdílení etap vzestupů a pádů, pohrom, atd.)



Praha,
Staré Město
Zástavba vstřebala pozůstatky
nepravidelného preurbánního
osídlení

Domažlice,
pravidelná parcelace lokačního
města

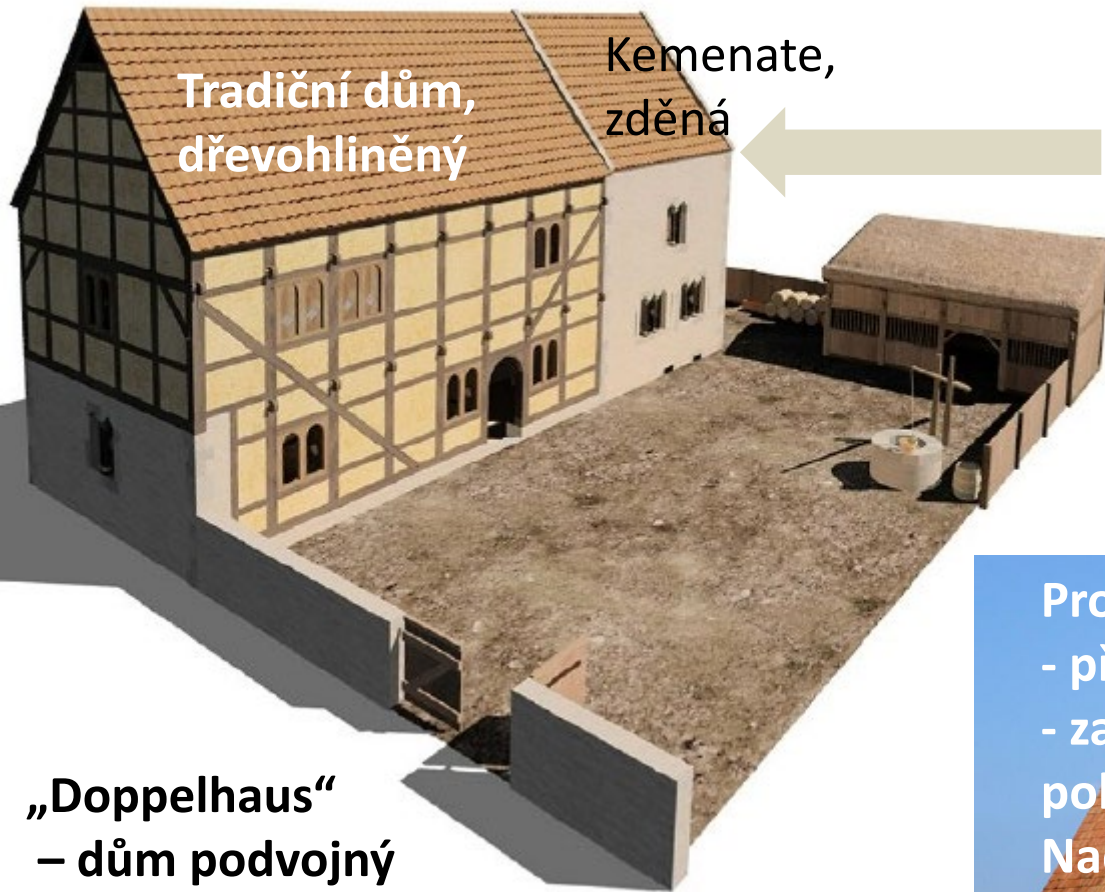
**Proto jsme věnovali tolik pozornosti
městským lokacím ale i tomu,
že kromě nich se setkáme
s městy s mnohem složitější
a vrstevnatější strukturou.**

**Dopad na domovní
dispozice je evidentní!**



Kombinace tradičních zvyklostí v bydlení

a reprezentačního importu /navázání na téma minulé přednášky/



Tradiční dům,
dřevohliněný

Kemenate,
zděná

„Doppelhaus“

– dům podvojný

*německé termíny se používají často
městská kultura ve střední Evropě především
německá, domácí pojmenování se mnohdy
ani nevyvinula*

Importy z mediteránní
oblasti (zděná stavba vytápěná
krbem)

„**Steinwerk**“ - dílo kamenné

„**Kemenate**“ - komnata
(od vytápění krbem, místnost
především pro pobyt žena dětí)

Prostší varianta téhož:

- přední díl tradiční

- zadní díl má zděnou jen

polozapuštěnou komoru/sklep

Nad ní je obytná otopná místnost,

není však zděná





Dům s Kemenate, Steinwerkem

Klasická situace s předním domem z lehkých, méně trvanlivých materiálů a zadní zděnou částí (obytnou v polopatře a patře).

Tradičně se Steinwerk/Kemenate vytápí krbem

Obytná místnost je vysunuta nad polozapuštěný sklep.

Dům z teplejšího Porýní.



Dům s obytným otopným srubem

Zhruba táž situace

Obytná místnost v polopatře nad (hrázděným) sklepem je z tepelných důvodů z dřevěného masivu-srubu.

Je vytápěna pecí/kamny (větší akumulace tepla a větší účinnost než krb).

Ostatní místnosti jsou vymezeny lehčími konstrukcemi (hrázděním).

Ve střední a středovýchodní Evropě byla tepelná izolace srubem nezbytností.



Obr. 18. Praha, nám. Republiky, dva suterény dřevěných domů ze 12. století. Podle Juřina *et al.* 2005.



schodiště z úrovně terénu do zahloubeného sklepa, tzv. "šíje"

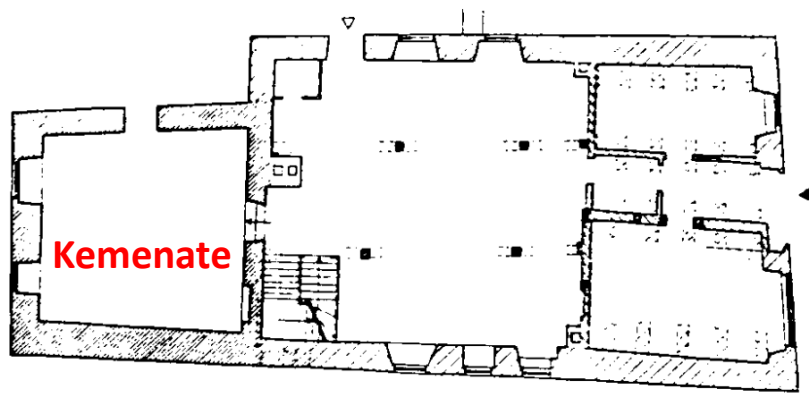




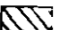
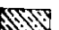
Polozahloubené komory/sklepy

v raných stadiích se zjišťují i pod úrovní terénu **dřevěné** konstrukce;
výdřeva byla vložena za mohutnou kůlovou konstrukci (zbyly po ní kůlové jamky)

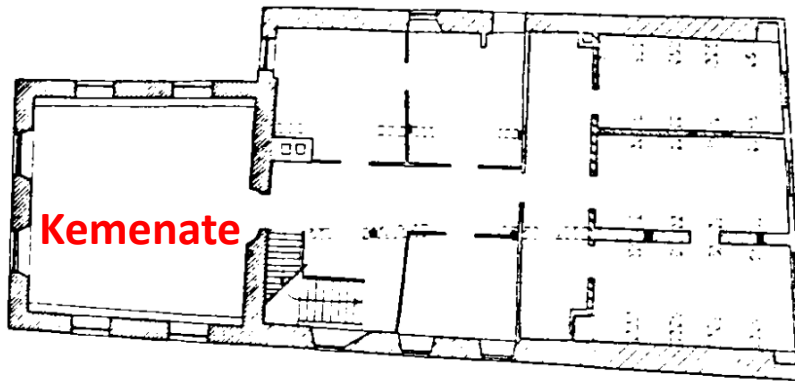
Vzácný nález pozůstatku řady dřevěných domů při komunikaci německým kupeckým sídlištěm u sv. Petra k vltavskému brodu na Maninách - 2. pol 12. stol.

5 Höxter, Stummrigestr. 37,
Grundrisse Erdgeschoß:
Obergeschoß, Zustand 1990,
Aufmaß Weserrenaissance-
Museum Schloß Brake 1990



-  1242
-  1341
-  16. Jh.
-  18. Jh.

Přízemí



Patro

Obytná zděná Kemenate je situována na
nádvořní straně domu.
Přední část domu do ulice má 3 dochované
zděné stavební fáze.
Nejstarší dřevěná, která patřila ke Kemenate,
zjištěna archeologicky.

Dům s Kemenate datovaný dendrochronologicky r. 1242

zhruba současník založení Jihlavy;
České Budějovice,
Domažlice,
Plzeň jsou ještě v jen v konceptu



Růst řadového domu

v lokačním městě

od první zástavby na parcele (tzv. městišti)

až k celozděnému patrovému domu

Bude ukázán na modelu, který byl vytvořen na základě zobecnění charakteristických znaků zjištěných při průzkumu více než tří stovek středověkých domů

Kresebná verze je již starší - vyžadovala by inovaci

Konkrétní příklady ze skutečných domů budou ukazovat reálnou podobu jevů, o nichž se bude hovořit.

Začíná se!

Lokátor vybral místo

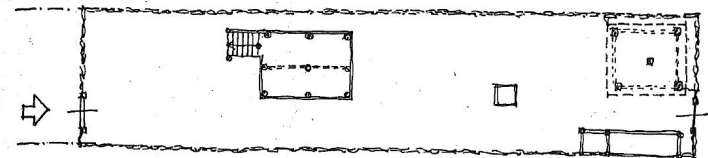
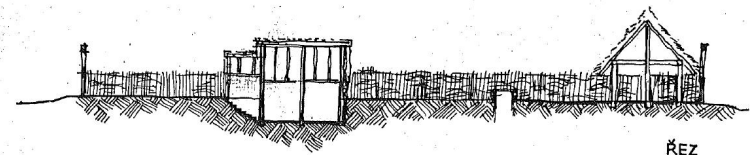
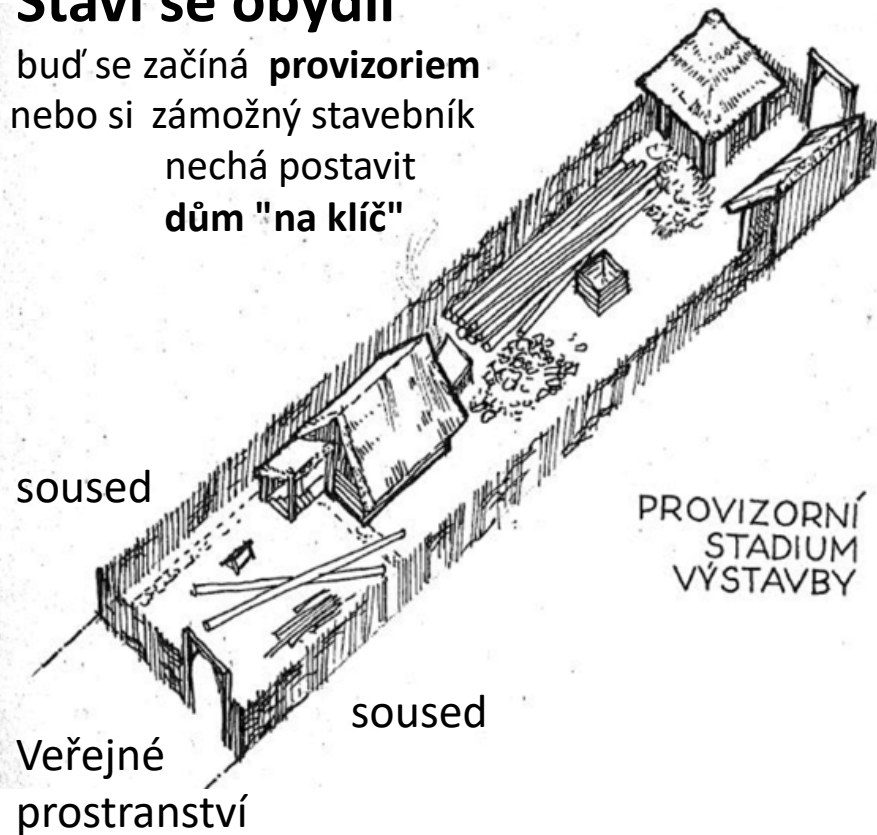
Agrimensor vyměřil lokaci

Osídlenci si zakupují městiště

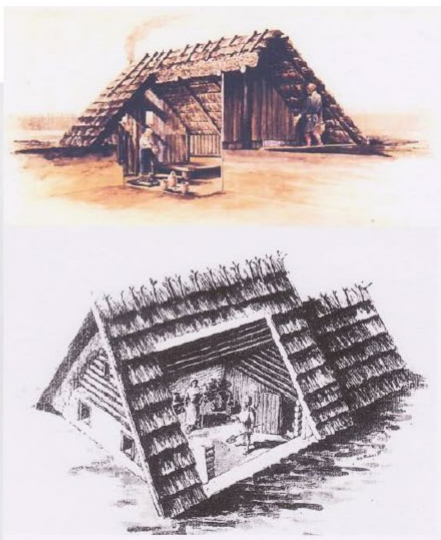
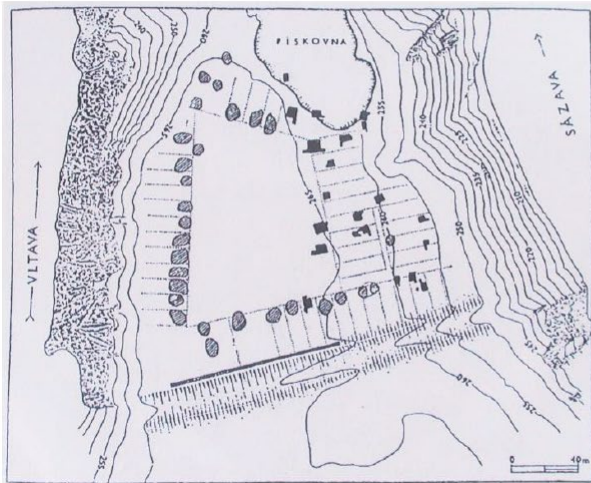
městiště mají různou velikost
zpravidla násobky užitě měrné jednotky

Staví se obydlí

buď se začíná **provizoriem**
nebo si zámožný stavebník
nechá postavit
dům "na klíč"



Polozahloubené obydlí v provizorních podmínkách nejlépe chrání proti chladu. Hlubí se v místě budoucího sklepa. Volný prostor při ulici je místem, kde se bude stavět přední část domu.



polozemnice

V době počátků archeologických výzkumů měst panovalo přesvědčení, že zahloubené prostory jsou samy o sobě jsou prvotním domem (tzv. polozemnice, popř. zemnice)
Od poloviny 20. stol. do jeho sklonku podle neústupnosti protagonistů

Archeologický výzkum zaniklého Hradištka, V. Richter



K rekonstrukci podoby zemnice byly využity etnografické paralely

Vedla se dlouhá diskuse zda to, co se vykopává jsou zemnice/ polozemnice

nebo

pozůstatky sklepů nedochovaných nadzemních domů
současná archeologie stále zřetelněji potvrzuje že nadzemní dům se sklepem byl v době vzniku měst standardem



Výhoda zapuštěného obydlí - ochrana před chladem - využívána až do nové doby
Obydlí Sámů - Laponsko

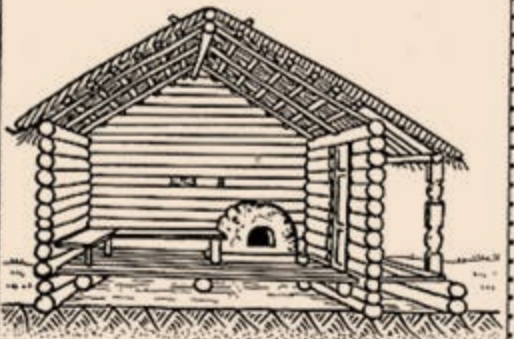
Землянка



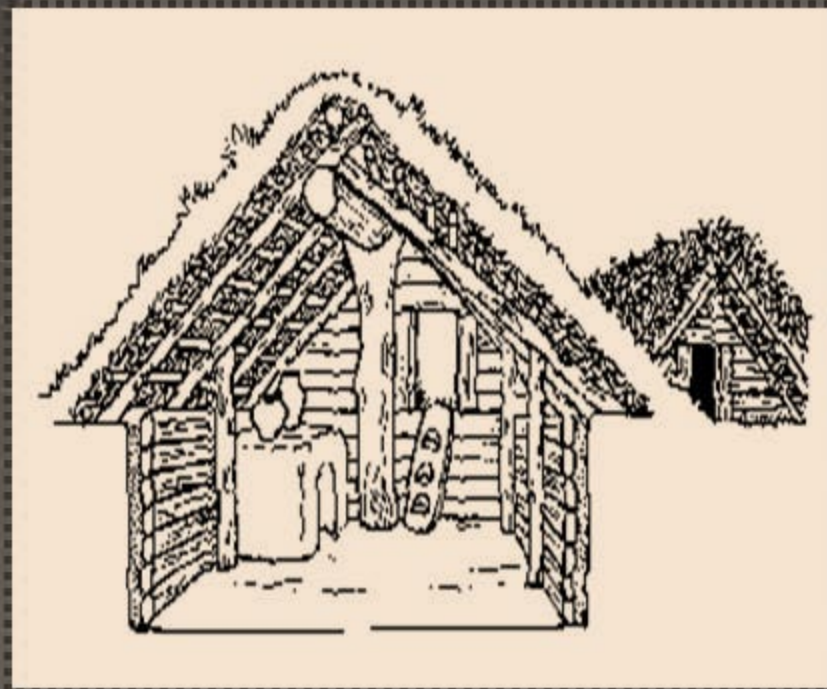
1



2



3





obléhání Przemyślu 1914-15
zemljanky rakouského vojska

Prvotní obydlí se buduje buď rovnou nebo s krátkou předehrou provizoria

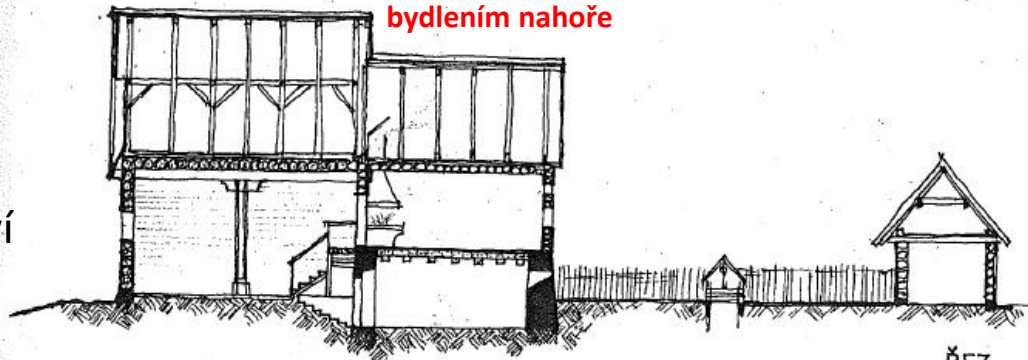
**Přední část
domu
s víceúčelovou
síní
řemeslo, prodej**

**Komorové
křídlo s
pélzapuště-
ným sklepem
a teplým
bydlením nahoře**

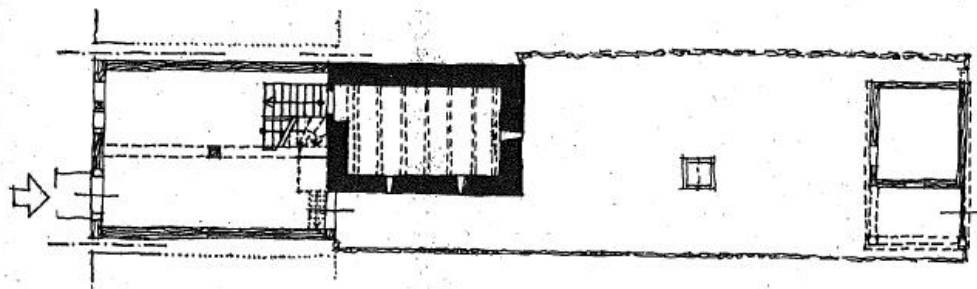
Dvůr

**Zadní
stavení
hospodářské**

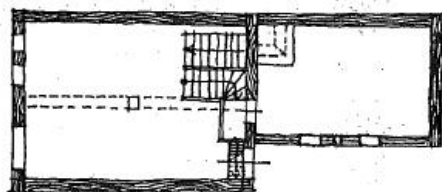
Veřejné
prostranství



ŘEZ



PŮDORYS PŘÍZEMÍ
S POLOZAPUŠTĚNOU KOMOROU



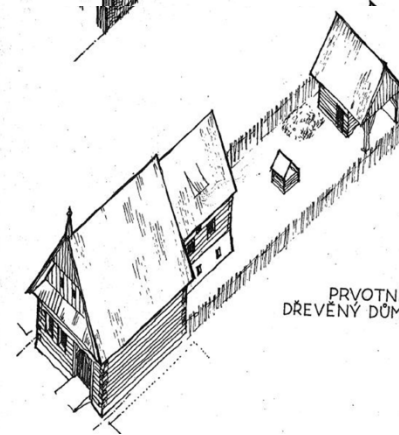
PŮDORYS POLOPATRA S OBYTNOU JIZBOU

PRVOTNÍ
DŘEVĚNÝ DŮM

Provizorium se předpokládá,
archeologicky
doloženo vzácně



PROVIZORNÍ
STADIUM
VÝSTAVBY



PRVOTNÍ
DŘEVĚNÝ DŮM

Vstup do
obytného polopatra

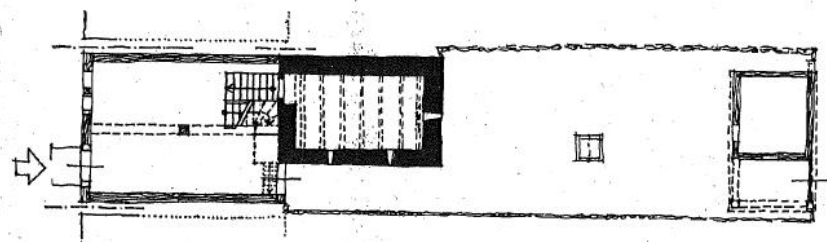
Vstup do sklepa

Zadní křídlo s polozapuštěnou komorou/sklepem

Sklep je zahlouben až do
nezámrazné hloubky.
Zdi sklepa jsou tlusté
(často více než 1 m),
také nepromrzají
(skladování zeleniny,
nápojů a všeho, co nesmí
zmrznout)

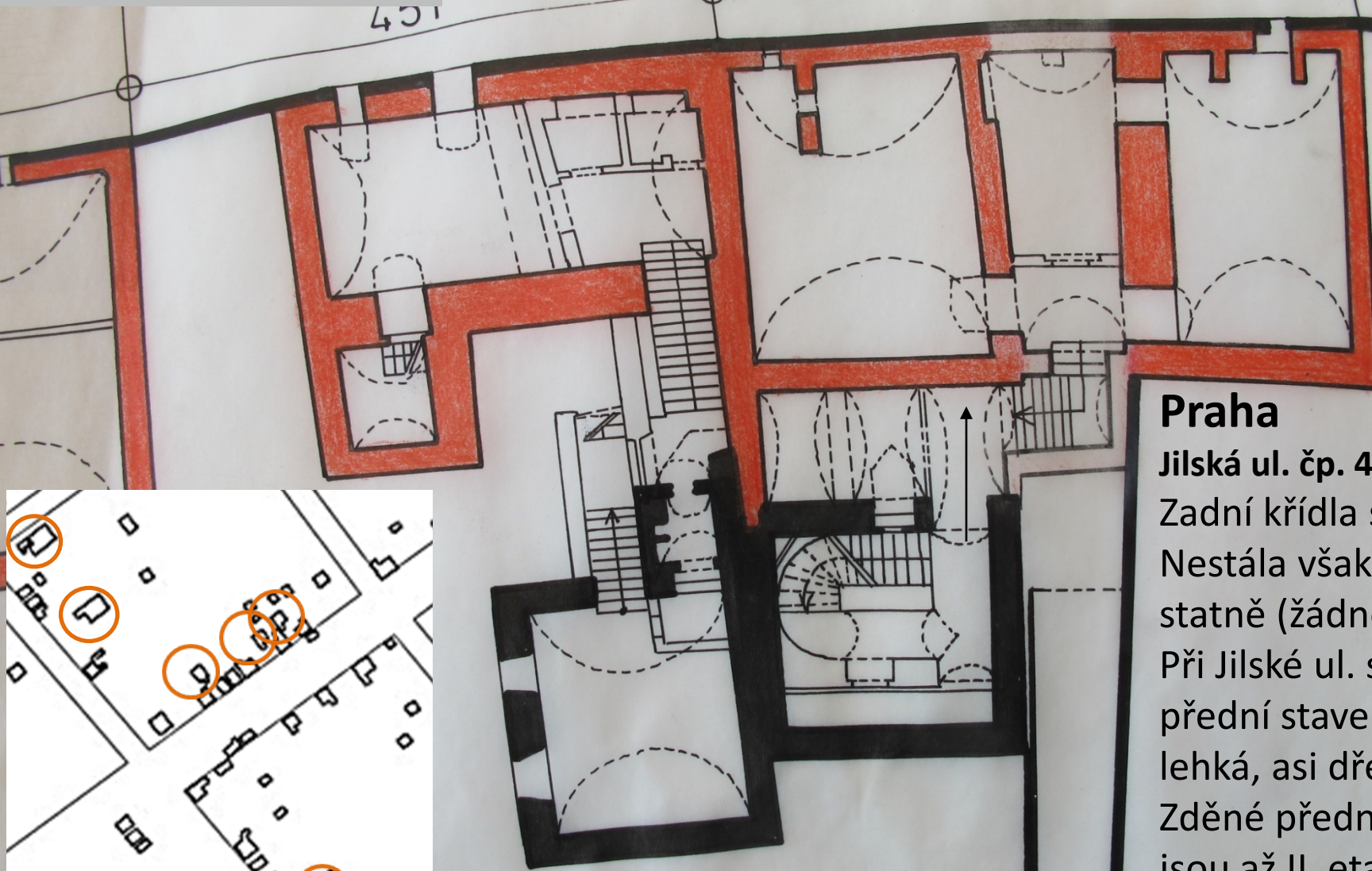
Tvoří teplou podušku,
na které stojí **dřevěná
otopná obytná místnost.**

Na obrázku není
komín, dýmá se
do střechy



Přední část domu povětšinou dřevěná, nebo
dřevohliněná. Vyplňuje ji **síň** (ne mázhaus!)
Síň slouží řemeslu, prodeji výrobků
šenkování, pohostinství
Vstupují sem kupující, hosté z ulice.
Soukromá obytná a vytápěná místnost vzadu v
polopatře (jediná - spí se i na půdě a v zadním stavení).

Zděná zadní stavení „Steinwerky“



Praha

Jilská ul. čp. 451 -452
Zadní křídla starší.
Nestála však samo-
statně (žádné věže!)
Při Jilské ul. stála
přední stavení,
lehká, asi dřevěná.
Zděné přední domy
jsou až II. etapou.



Freyenstein, zaniklá lokace

zakroužkovány sklepy se " schodišťovými šíjemi"

Praha
Malé nám. čp. 459
datování
1213

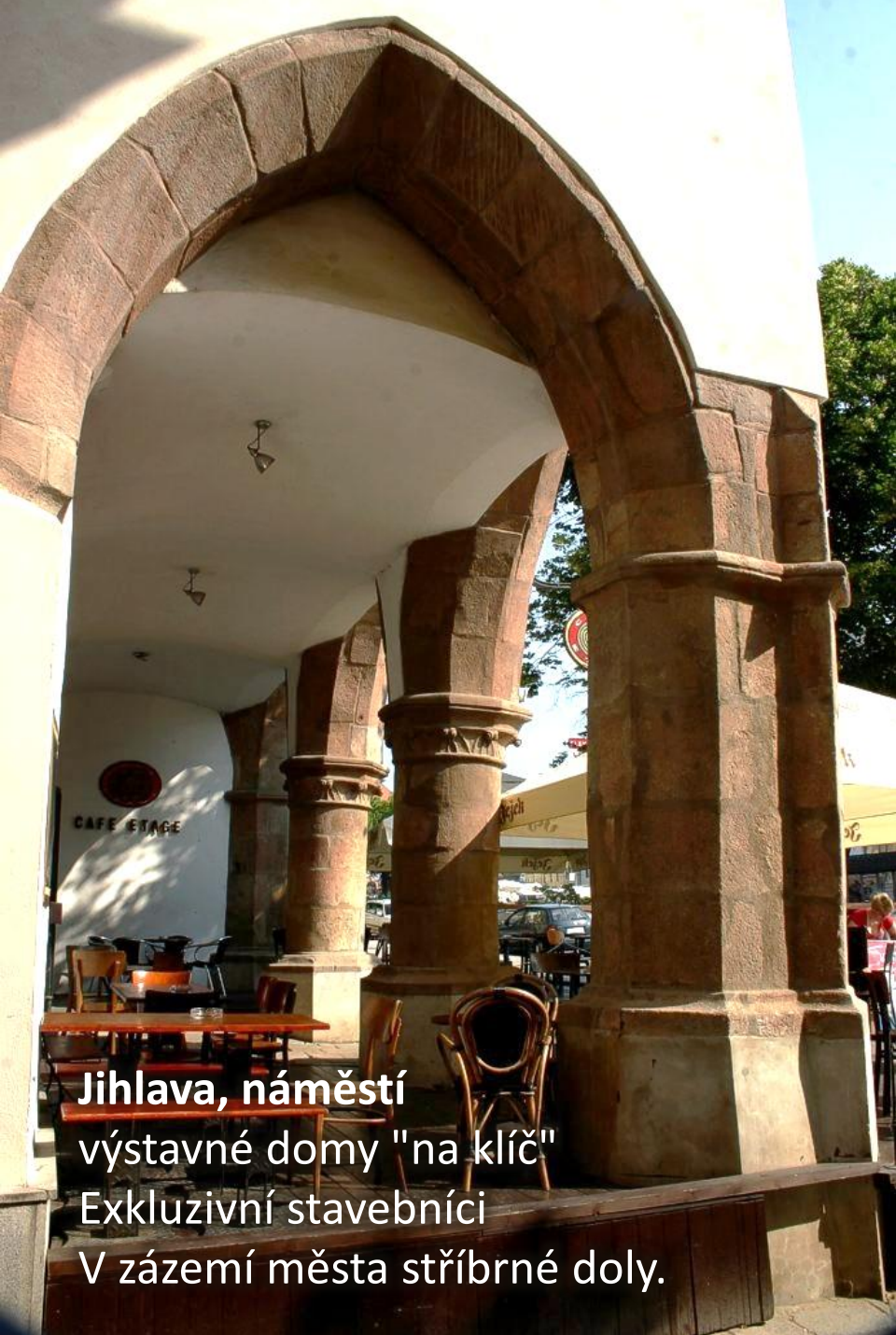


Freyenstein
(Braniborsko),
2. pol. 13. stol.

Zděná přední stavení

v řadě případů mohl být přední dům rovnou zděný, nebo měl alespoň podezdívku. Pak se mohl zřizovat i přední sklep. Tyto případy vidíme ve Freyensteinu i v Praze.





**Jihlava, náměstí
výstavné domy "na klíč"
Exkluzivní stavebníci
V zázemí města stříbrné doly.**



Na výstavbě domů byla pravděpodobně
stavební skupina angažována,
která získala zkušenosti při výstavbě
kláštera.

Porta coeli

Podmínky pro mimořádné stavební počiny

Postavení stavebníka, jeho ekonomické možnosti
jeho orientace v projevech stavební kultury
dostupnost zkušené stavební kapacity
dostupný stavební materiál



Rozdílnost stavební úrovně

poddanské městečko

převažující zemědělská obživa

dřevěná zástavba přetrvává až do
novověku.

Bohatší stavebníci jsou již ve zděném.

Netolice, 18. století





**Stavby téhož
dispozičního
rozvrhu**

**ale rozdílné stavební
náročnosti**



Soutky, "kapalice"

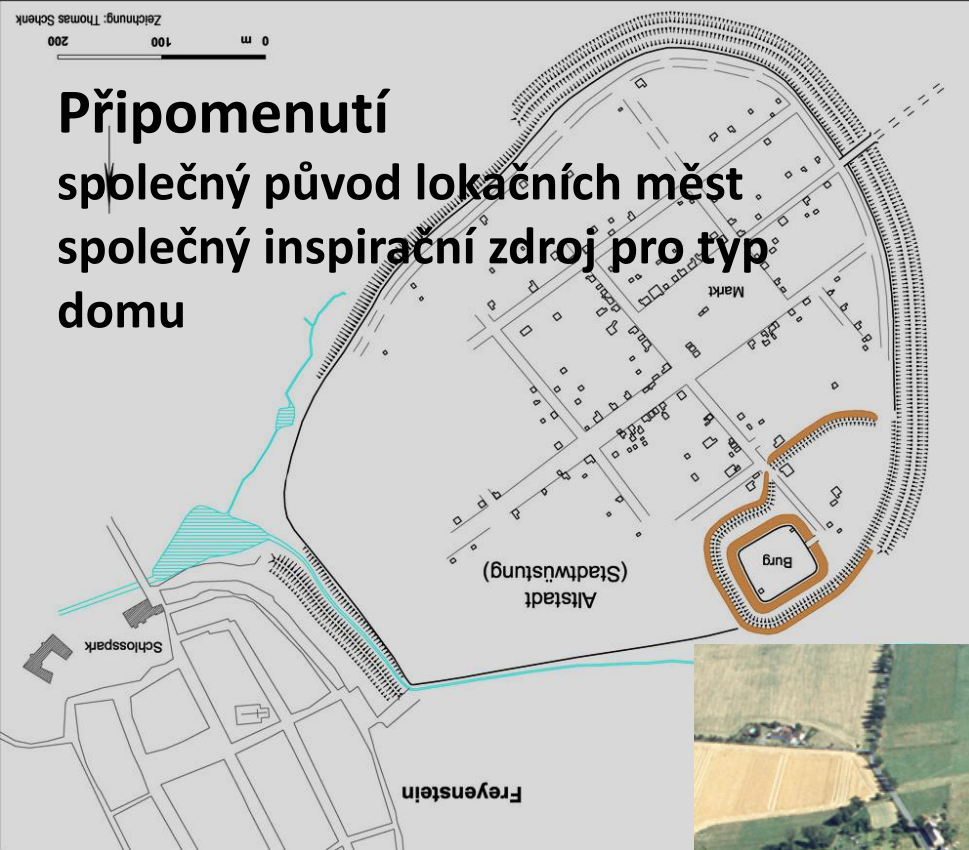
úzké uličky mezi nezděnými stavbami
umožňují údržbu
a bezrizikový odtok vody

Typický znak nezděné domovní zástavby.

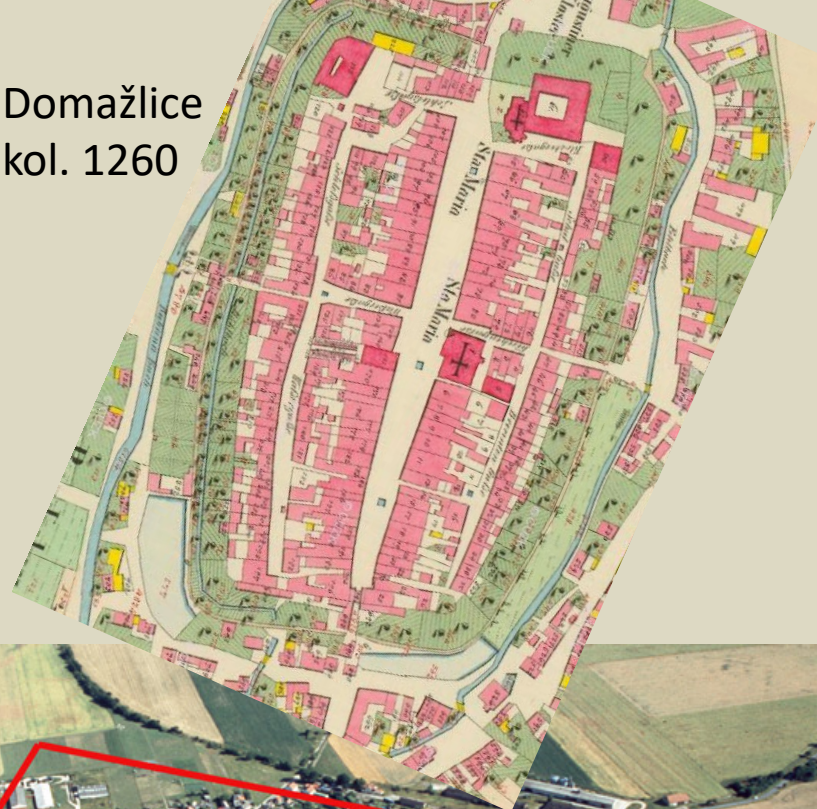
Někdy přežívají i do zděného stadia výstavby
(je vidět i na předchozím obrázku).

Při přestavbách někdy soutku pohltí expandující soused.
Důsledkem je znejasnění původně pravidelného parcelačního rastru.

**Připomenutí
společný původ lokačních měst
společný inspirační zdroj pro typ
domu**

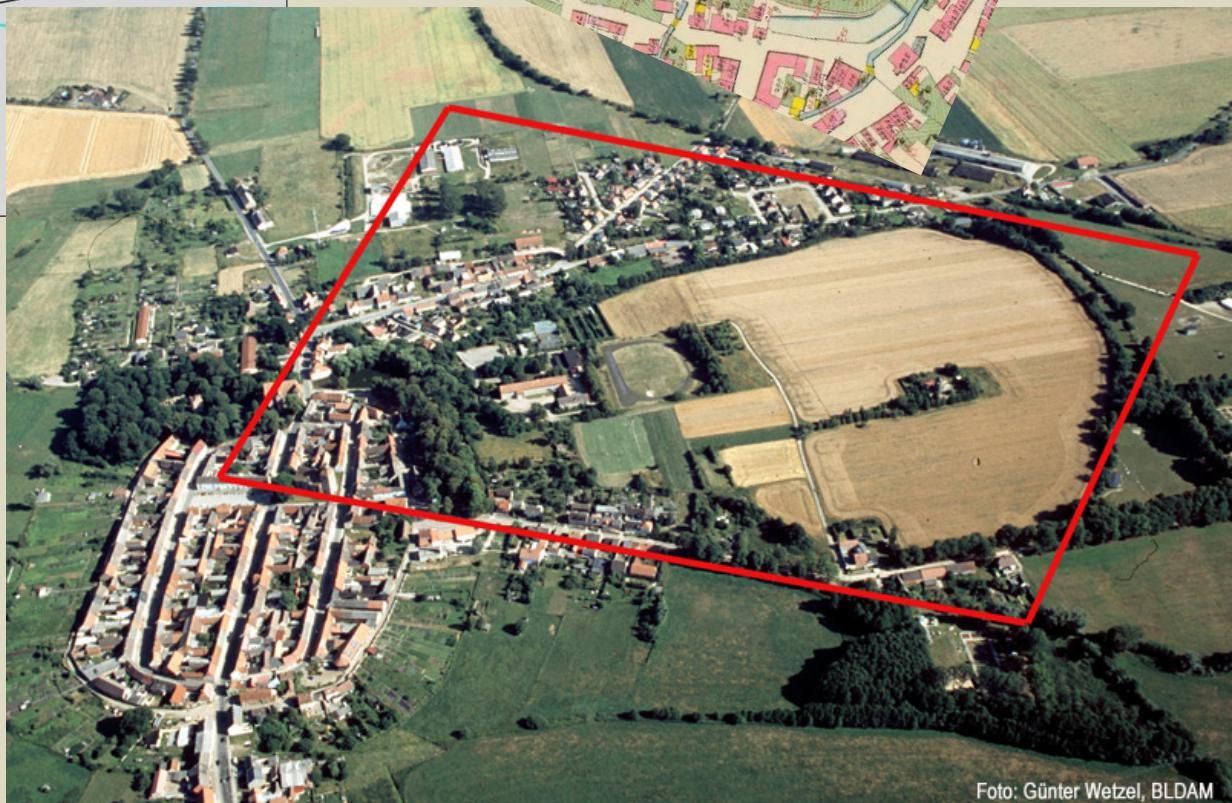


Domažlice
kol. 1260



**Zaniklá
městská lokace
Freyenstein
(Braniborsko),
2. pol. 13. stol.
1287 přeloženo**

**zděné substrukce předních
domů
steiwerky**



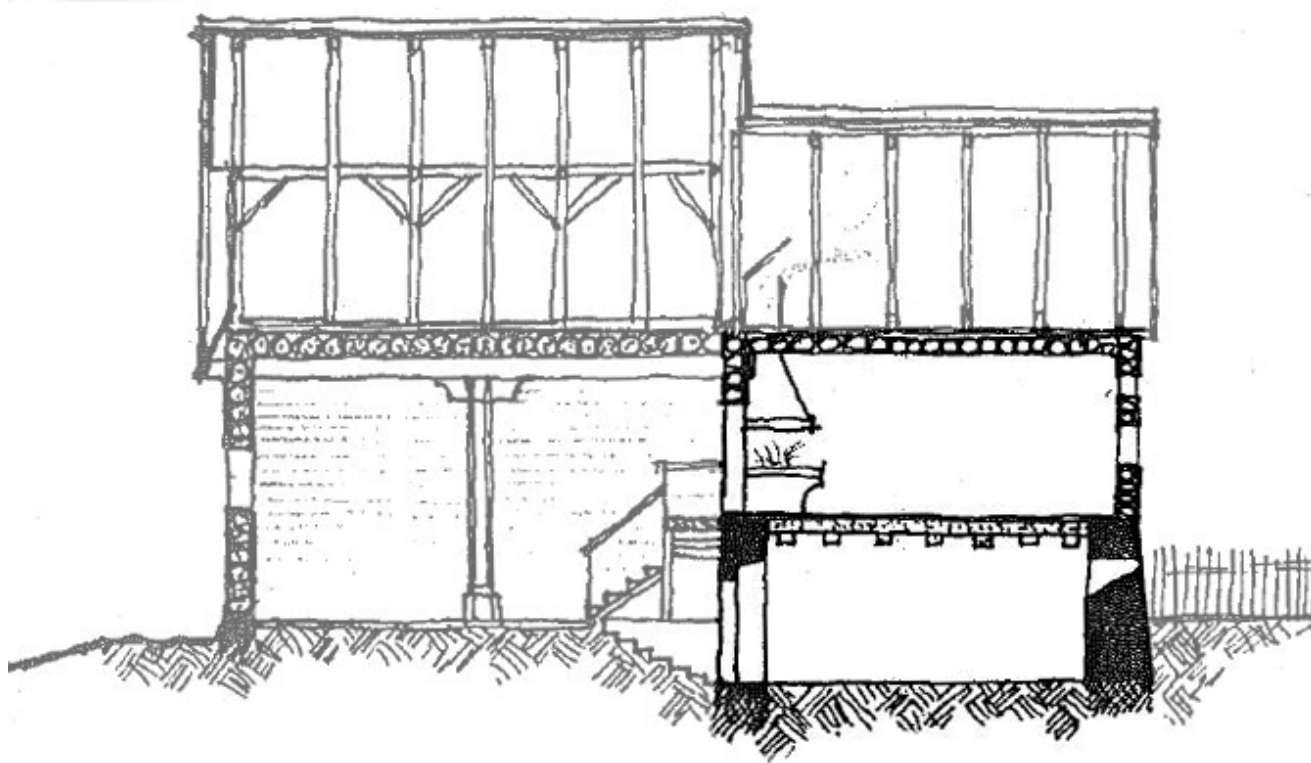
Domažlice,
lokační město
parcelace pro řadové domy
síňového typu



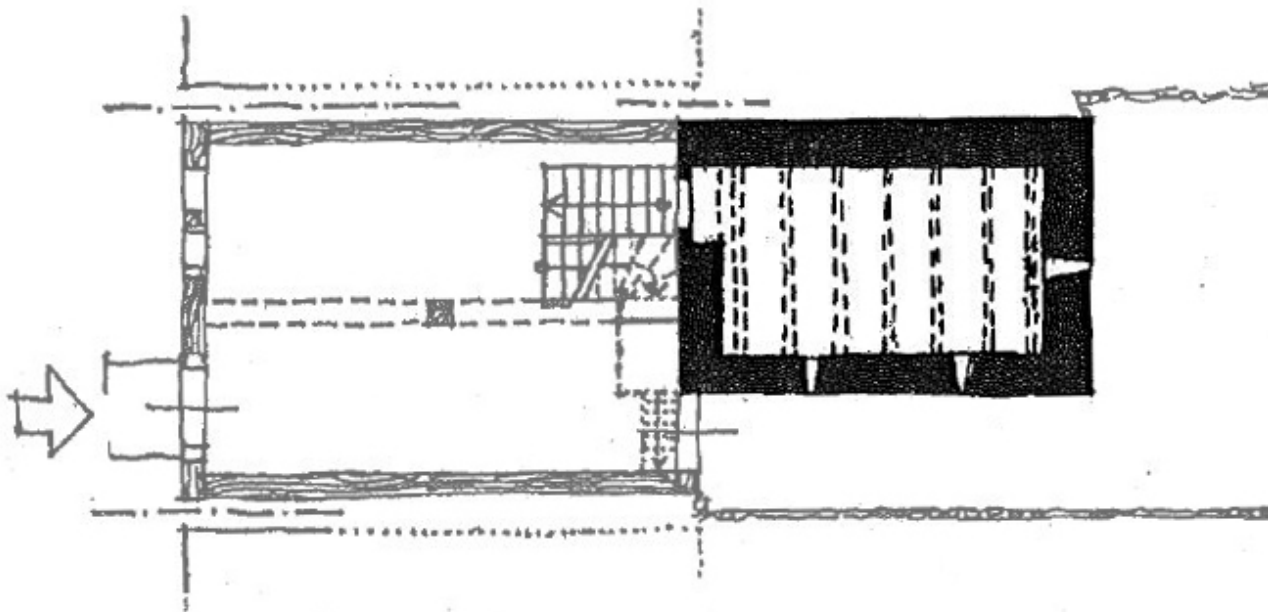
Síňový dům

schema typu

řez podélný



půdorys přízemí



Síňový dům

schema typu

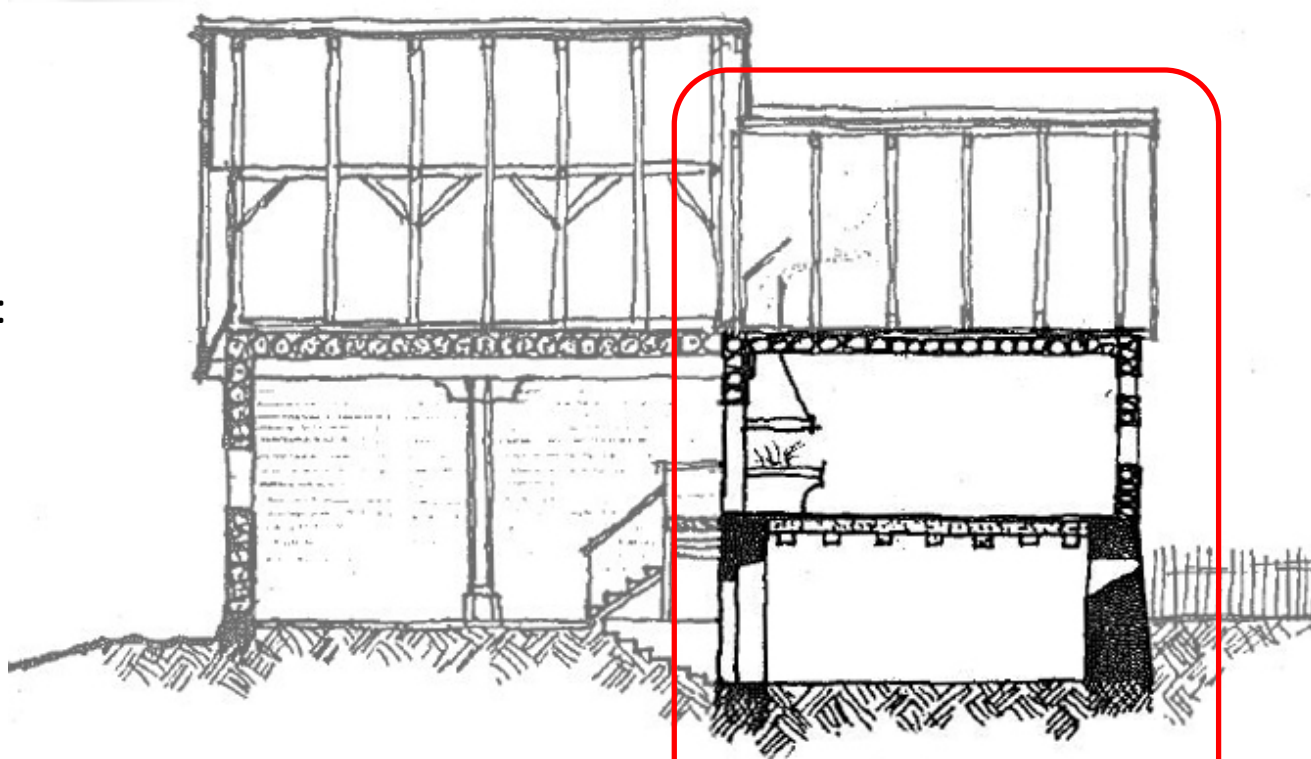
neprůjezdný

jen průchozí

střední šířka parcely:

9-11 m

řez podélný



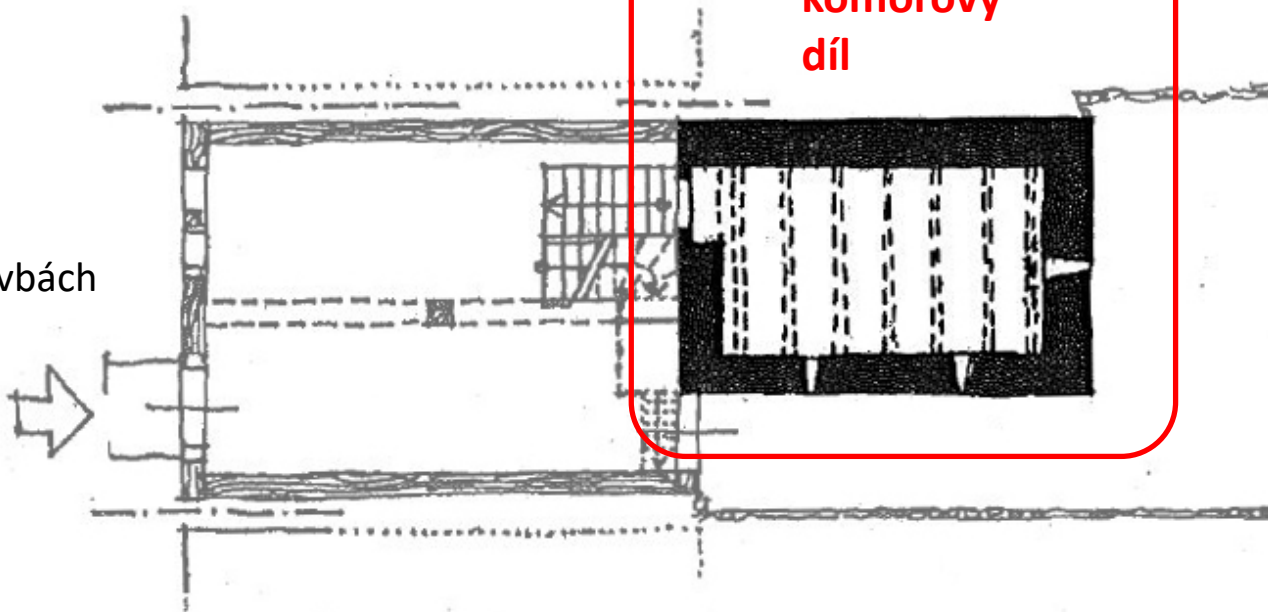
**komorový
díl**

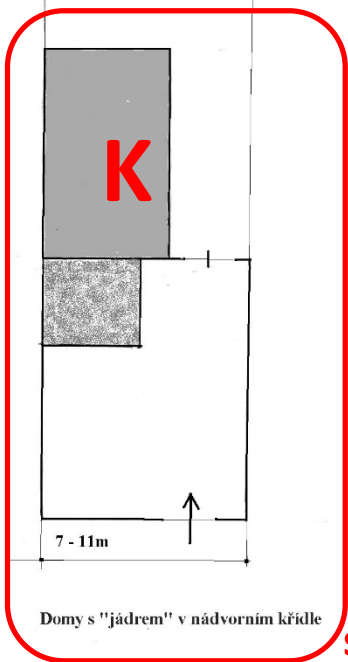
Masivní zdivo

polozapuštěné komory

bývá nápadné i po přestavbách

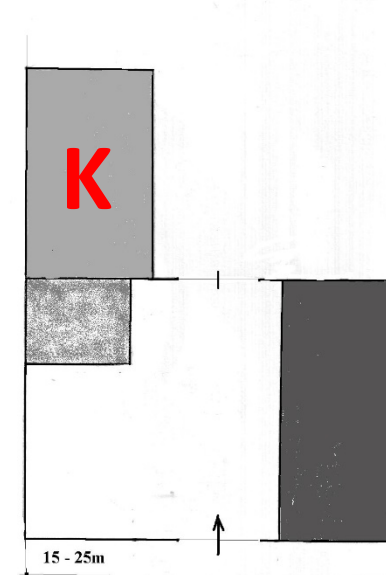
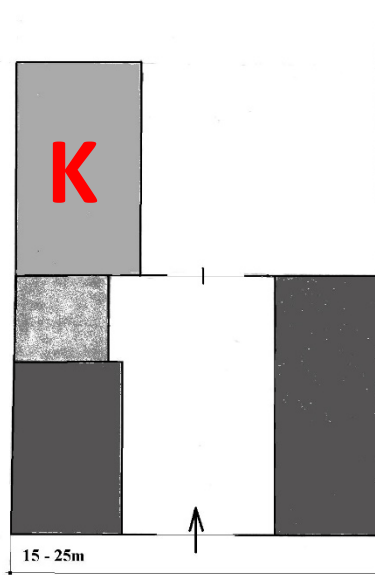
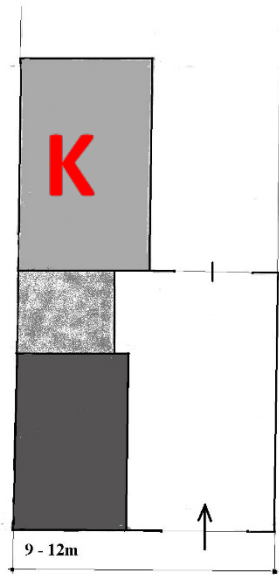
půdorys přízemí





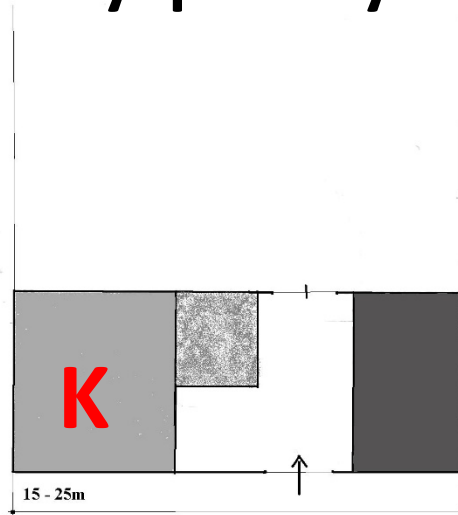
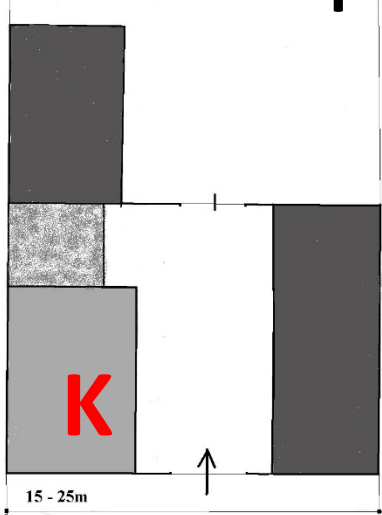
Domy s "jádre" v nádvořním křídle

síňový dům



Domovní typy

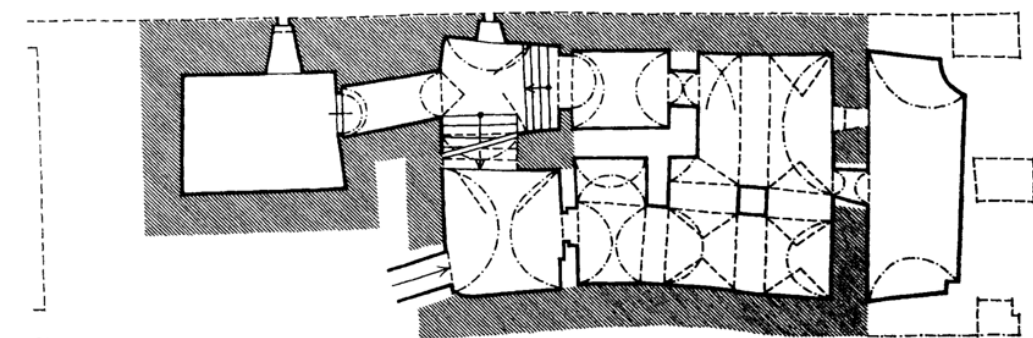
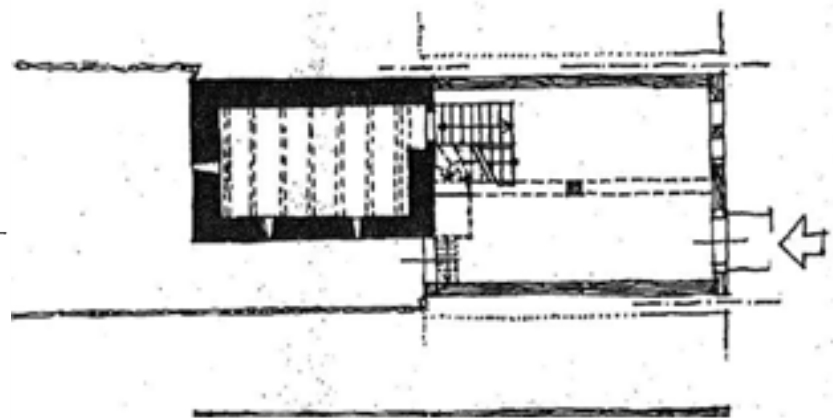
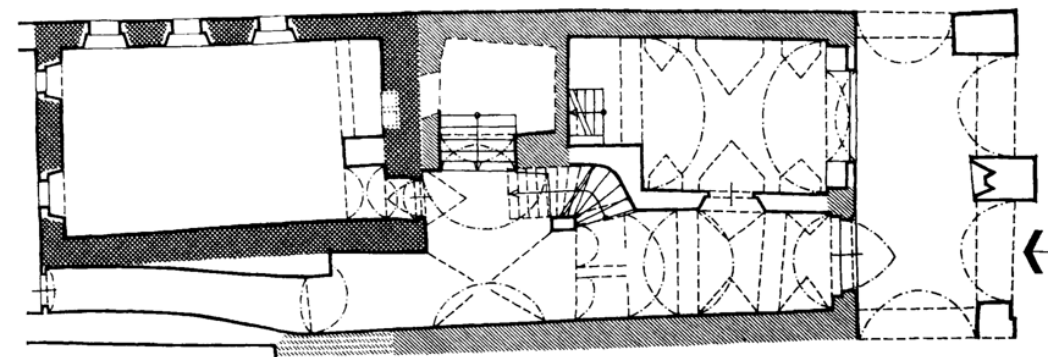
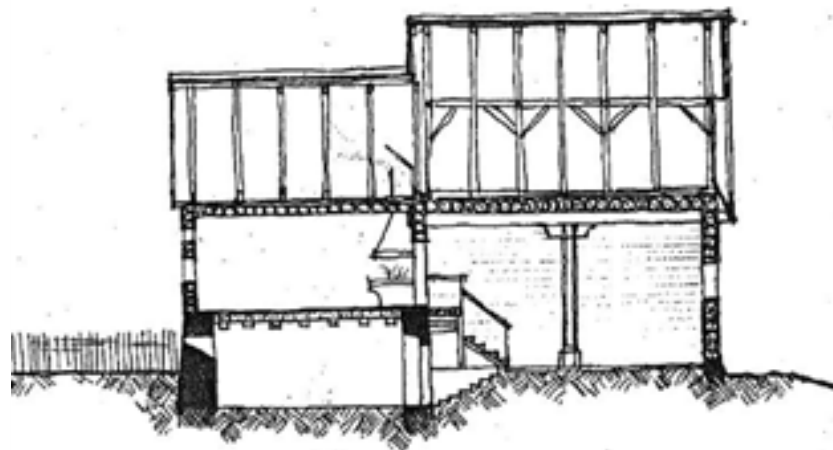
- rozdělení podle šířky parcely






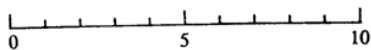
Domy s "jádre" na straně obrácené k veřejnému prostranství

K — komorový díl (dole sklep, nahoře bydlení)
základní skladebný prvek dispozice
středověkého městského domu
zobrazeno výchozí stadium typu
většinou přestavěno
nebo
dochováno již rozvinutější stadium

Domažlice čp. 138



-  zdivo zadní komory pravděpodobně ze 14. stol.
-  zdivo, které vymezovalo pozdně gotickou dispozici asi z konce 15. stol.
(starší původ některých součástí není vyloučen)
-  pozdně gotický původ zdiva pravděpodobný



Typ síňový dům

Konkrétní příklad Domažlice čp. 138

obytný srub
(mladší
etapa)

původně
plochostropá
síň loubí

původní rozsah
komorového
křídla

dodatečné
zaklenutí
síně

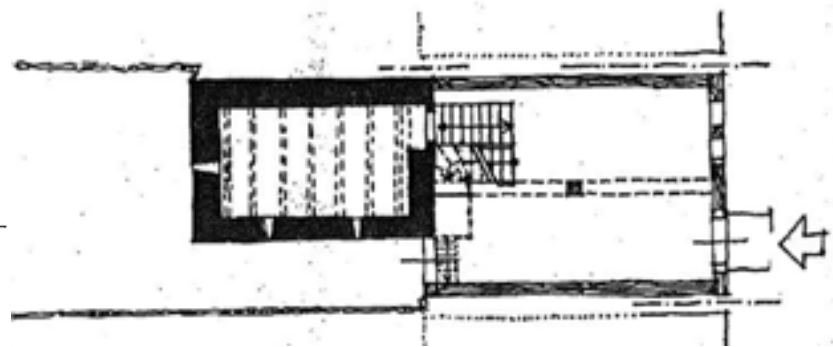
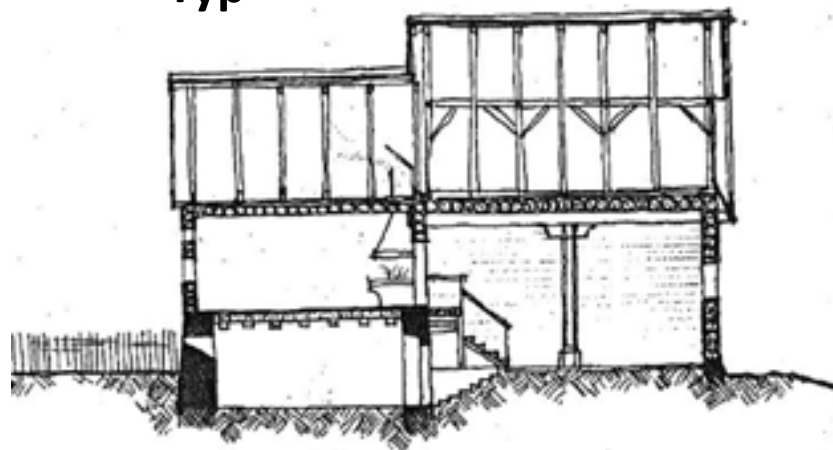
loubí

Sklepy mladší

- zdivo zadní komory pravděpodobně ze 14. stol.
- zdivo, které vymezovalo pozdně gotickou dispozici asi z konce 15. stol.
(starší původ některých součástí není vyloučen)
- pozdně gotický původ zdiva pravděpodobný

0 5 10

Typ



Typ

síňový dům

model a realita

zadní komorové křídlo domažlického domu má portál datovatelný do doby kol. r. 1300 ★