



# DOMY

Bladelinův triptych (oltář z Middelburg),  
1445-50  
Rogier van der WEYDEN



K úvodnímu obrázku:

hlavní téma:

**Společenská podmíněnost podoby bydlení**

**Bydlení ve společensky nekonsolidovaných podmínkách**

**raného středověku (nejen)**

Nejistá politická situace, boje o moc, vpády migrujících skupin atd.

**v kontrastu s**

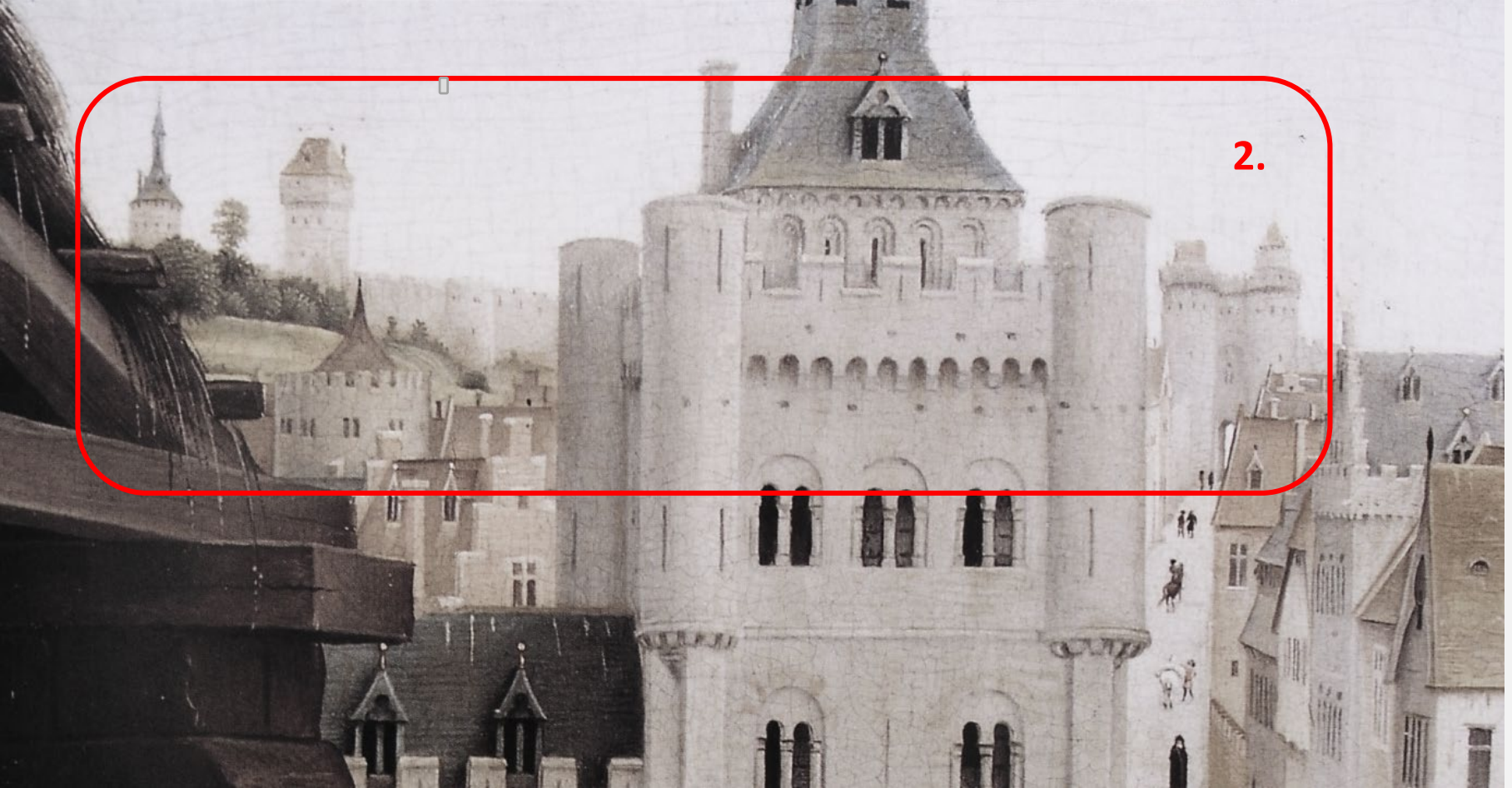
**s bydlením ve vrcholně středověkém městě kde je zajištěn relativní "městský mír" a poměrně klidné podmínky pro provozování řemesel a obchodu**

### **1. - městský palác patricie nebo šlechtice**

bydlení společensky významného stavebníka v pevném hrazeném sídle s palácem a obytnou věží. Způsob ověřený v "nekonsolidovaných" dobách. Přežívá jako výraz schopnosti stavebníka zajistit bezpečnost své široké rodině a dalším závislým lidem bezpečí (postavení šlechtice)

Zdůrazněny znaky pevnosti - cimbuří, nárožní věžice hlavní věže, starobylost tohoto typu obydlí naznačuje užití románských forem - sdružená románská okna

Vstup do obytné části je 2x jištěn: brána v hradbě a brána v paláci s věží.



## **2. Hrazené město s hradbami, baštami a branami**

I když bezpečí uvnitř hrazeného nikdy nebylo úplné, tak "městský mír" přinášel nesrovnatelně příznivější podmínky pro podnikání, obchod a provozování řemesel. Měšťané nebyli sice úplně svobodní, ale požívali významné míry svobod. Z právního hlediska si byli rovni.



### 3. veřejná prostranství města / ulice, náměstí jsou bezpečné

Domy se do nich otevírají svými vstupy.  
Ve vstupních síních v přízemí se obchoduje a šenkuje  
(vstupují tam lidé z ulice, pobývají tam -  
zdaleka to není prostor zcela soukromý)  
Z krámů v přízemí domů se často prodává přímo do  
ulice.

Poloha obchodních prostor při ulici má zásadní význam.  
Domy se proto řadí podél komunikací natěsno  
(stavební parcely uvnitř hrazeného města jsou drahé,  
u rušných komunikací, např. spojnicích bran a náměstí  
jsou zvláště cenné. Volné místo se zde nenechává.)

Měšťané jsou rovnoprávní, žijí relativně blízkým  
způsobem života.  
Domy mají řadu shodných rysů.



**V obraze města jsou zachyceny oba způsoby bydlení.**

**Bydlení v pevném domě** nese znaky starobylosti.

Je prestižní, vymyká se městskému způsobu bydlení. Často ho volí špičky patriciátu nebo šlechtici žijící ve městě. Je výrazem snahy vyniknout nad nivelizovanou podobou života měšťanského společenství.

**Řadové domy měšťanů** jsou zpodobněny v aktuálních stavebních formách.

Živě komunikují s veřejným prostorem. Otvírají se do něj a obklopují ho.

Veřejné prostranství je živé. Jsou výrazem životního způsobu měšťana.

# Dům - úvod k metodě přístupu

**Metodologický základ:**

**bydlení – jev „dlouhého času“, stojí mimo slohové kategorie**

nový přístup ke studiu historie:

*franc. škola Annales d'histoire économique et sociale, Fernand BRAUDEL (1902–1985):  
„dlouhodobé trvání“ [http://www.cefres.cz/IMG/pdf/braudel\\_1995\\_dlouhe\\_trvani.pdf](http://www.cefres.cz/IMG/pdf/braudel_1995_dlouhe_trvani.pdf)  
(longue durée)*

X

tradiční dějepisectví

*histoire événementielle („dějiny událostí“) - bydlení je mimo jeho zorný úhel*

**Obydlí jako obraz reality života společnosti**

**význam životního způsobu**

**důraz na historii každodennosti**

**společensko - ekonomický základ**

# Obydlí

v minulosti výrazně polyfunkční

( často areál): bydlení, hospodaření, výroba, obchod, skladování, obrana

## Co se bude v přednáškách probírat?

1) sídelní struktury s nízkou mírou společenské organizace  $\implies$  **PEVNÉ DOMY**  
individuální obrana  
(od funkce k symbolu)

2) struktury organizované  $\implies$  **ŘADOVÉ DOMY**

2a) domy mediteránní

2b) dolnoněmecké, problém vytápění, Kemenate

2c) řadový městský dům ve středoevropském prostoru

# **Pevné domy**

- příklady z oblastí, kde potřeba individuální obrany prodloužila typ tohoto bydlení až do novověku,
- středověké pevné domy ve středomoří, západní a střední Evropě



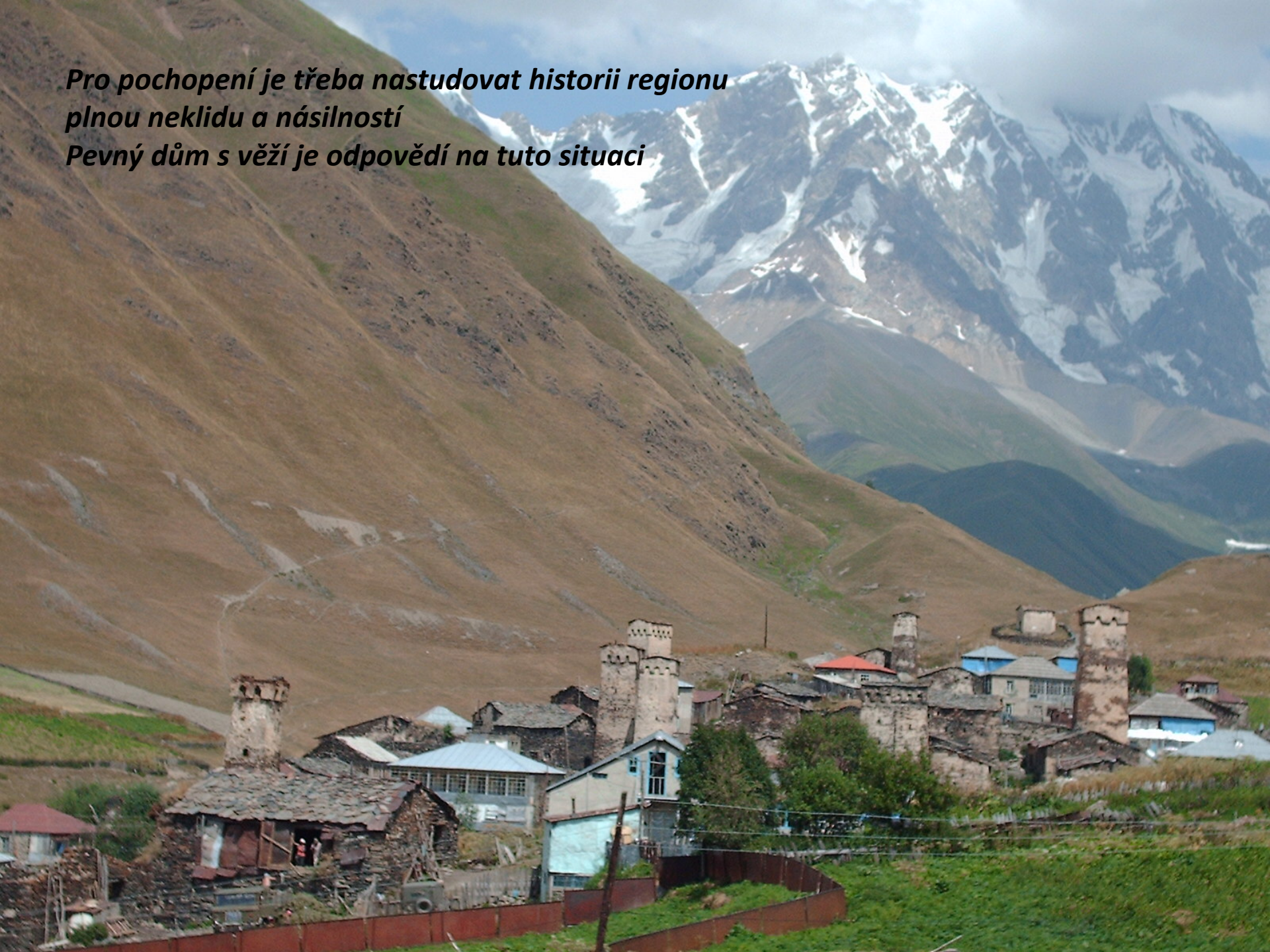
# Dům jako obydlí, hospodářství a pevnost

Kavkaz, Tušetie

*stavby tradiční, blíže nedatované, soudí se, že pozdní středověk*



*Pro pochopení je třeba nastudovat historii regionu  
plnou neklidu a násilností  
Pevný dům s věží je odpovědí na tuto situaci*



Věž starší, než obytné stavby  
má původní vstup ve zvýšené  
poloze (*viz hradní bergfrity*)





## Útočištná věž

vesnice Chazhashi (vstup opět ve výšce, nahoře prostory útočiště a pasivní obrany)

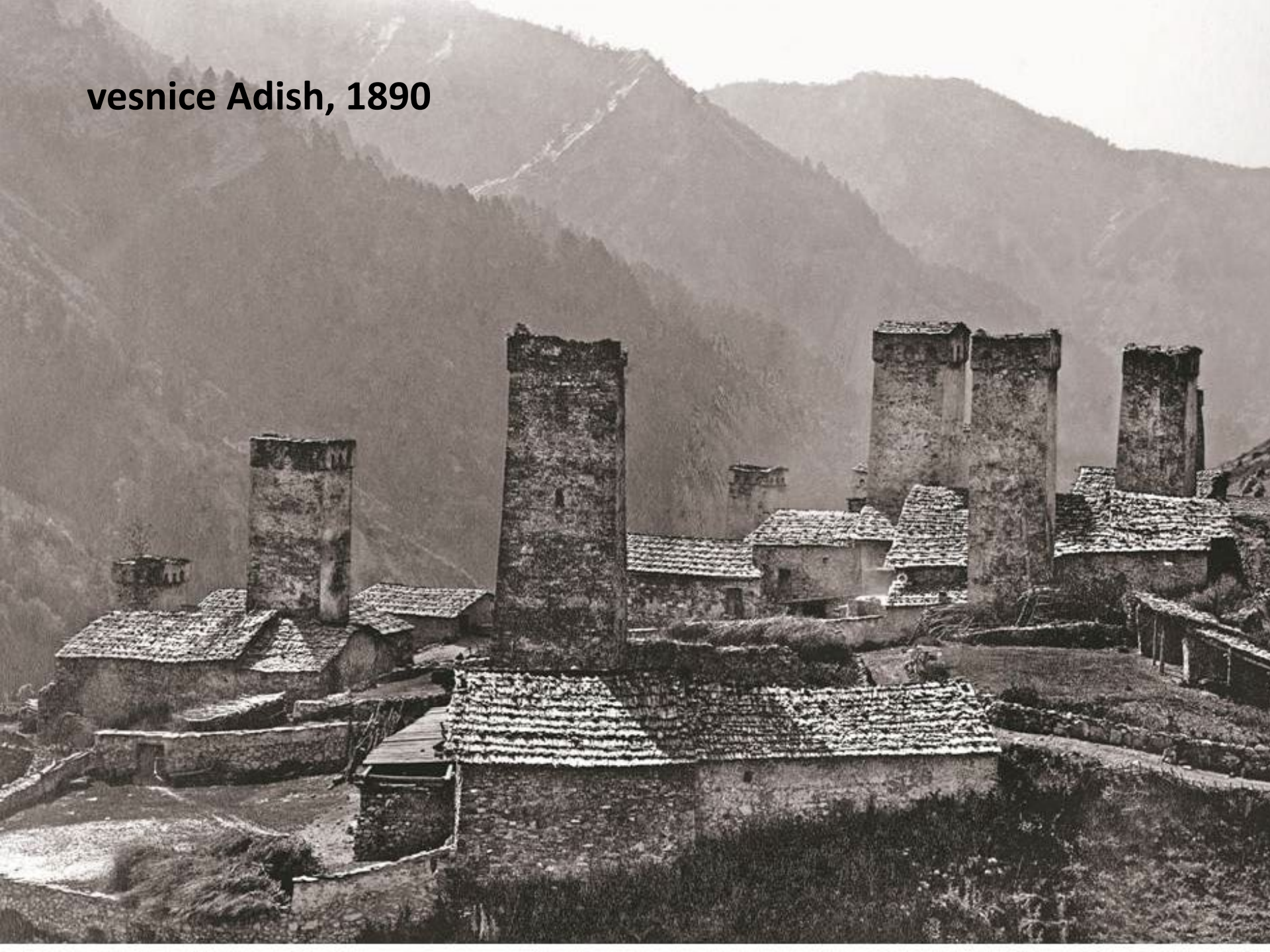


**Obytná část domu - přízemí, obydlí lidí i zvířat, ohniště  
patro - letní bydlení(solárium), skladování píce a nářadí**



vesnice Mujal, 1890

**vesnice Adish, 1890**





**Hrad Volfštejn**



## Srovnání:

**Hrady  
begfritového  
typu**

(opevnění, palác, útočištná věž - bergfrit,  
vyvýšený vstup)



**Hrad Chřenovice**



**Vathia, Mani  
Peloponés, Řecko**



Marib (Jemen)  
zánik v 6. stol.



# **Obydlí jako vizuální prezentace sociálních vztahů**

**od útočiště k reprezentaci**

# Řešení obydlí s věží v méně trvanlivém materiálu

"**motte and bailey**"  
doloženy od 10. stol.  
(Normandie, Anjou),  
Angle, Skotsko)  
ve 13. stol. běžný typ sídla



**Stavba motte**  
tapiserie z Bayeux  
napadení Anglie Normany, po 1066





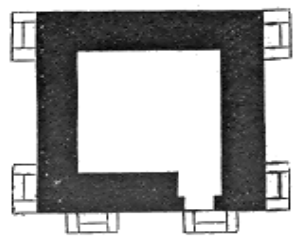
Dromore (Irsko), motte-and-Bailey  
13. stol.

motte - umělá vyvýšenina s věží  
Bailey - dvorec velmože

**Rekonstrukce  
Lütjenburg (DE)**



Pro kamenné stavby věží  
vychází inspirace z mediteránního  
prostoru a západní Evropy  
- jsou předmětem  
napodobování jako prestižní  
stavby i mimo tuto oblast



Pevné domy – jih Francie



Lumbrein, švýcarsko



Visby, Stora Hästnäs  
Mohuč, Haus Stein



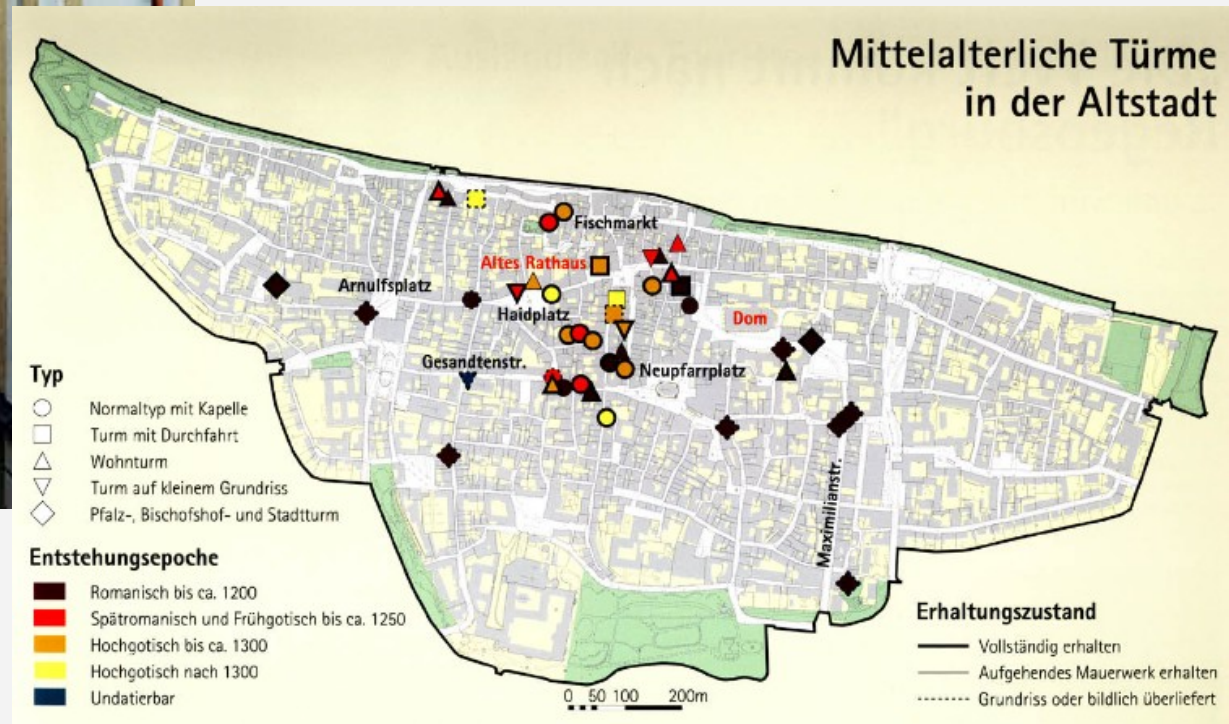
**Věž se z funkční stavby stává postupně prestižní záležitostí.**  
Stavebníci se předhánějí ve výšce svých staveb (demonstrační narušení představy rovnosti. Městské obce mnohdy stavbě věží brání, někdy je nechají bořit. San Gimignano -ojediněle dochováno.





# Řezno/Regensburg raněstředověké patricijské paláce s věžemi

město bylo v době jejich vzniku  
již důkladně opevněno  
(podobně jako San Gimignano)  
- věže mají evidentně reprezentační  
význam



Řezno  
dům Goldenes Kreuz, kol. 1250

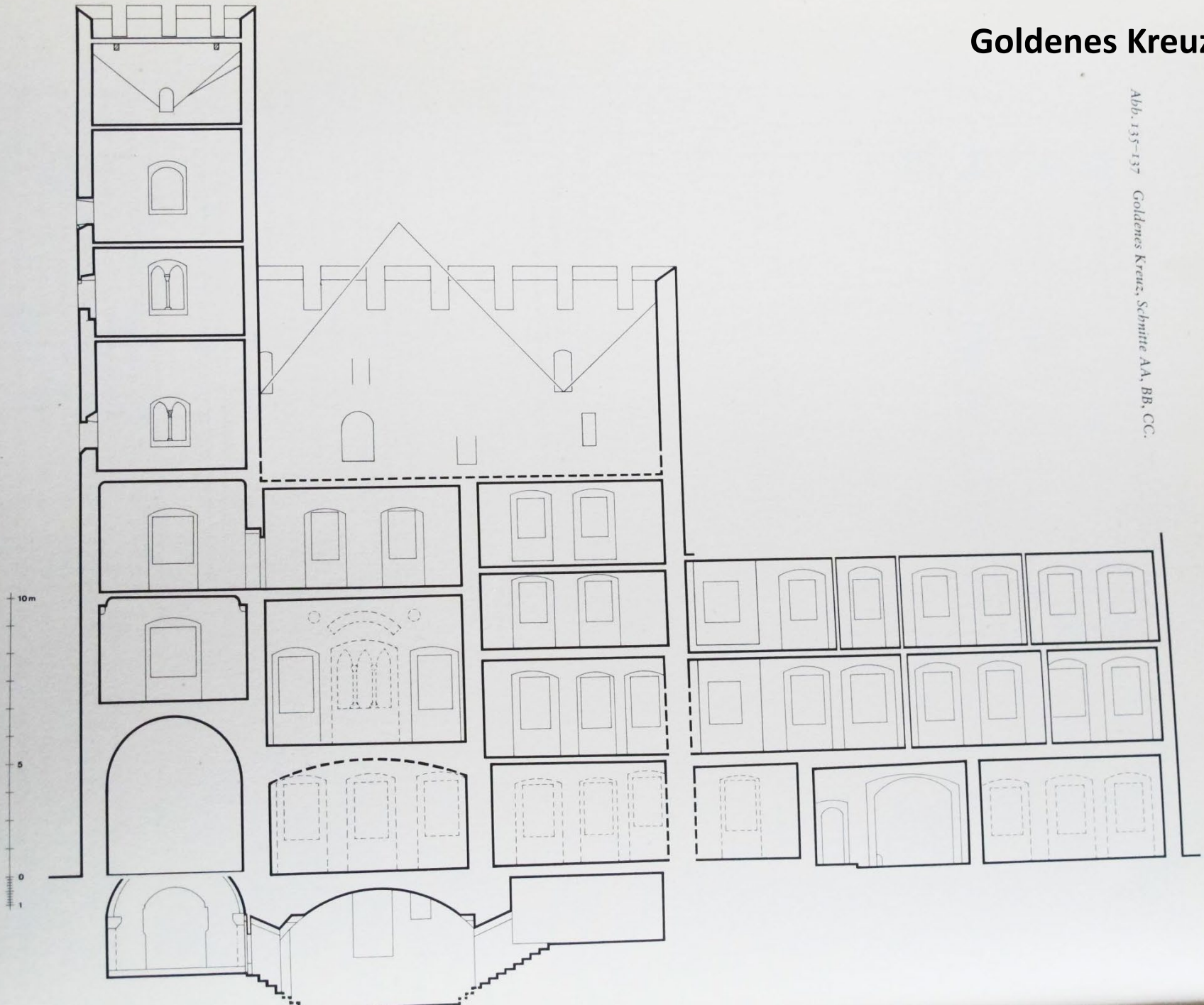


Řezno  
týž před koncem 19. stol.



# Goldenes Kreuz

Abb. 135-137 Goldenes Kreuz, Schnitt AA, BB, CC.

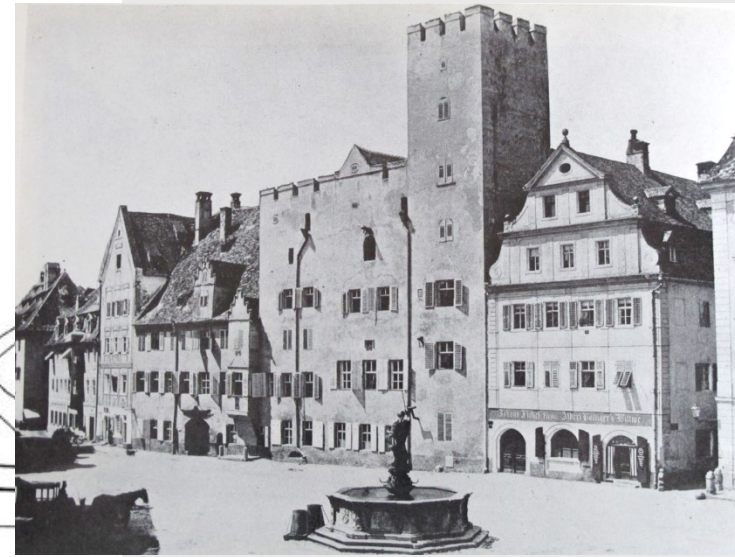


Historické pohledy  
do řezenských ulic



Wahlenstraße. Gemälde von J. Ostermayer, 1857.





*Havelské město. Schéma zástavby podle J. Muka, D. Líbala, M. Paolíka. Plánek obsahuje i pravděpodobnou rekonstrukci průběhu staroměstských hradeb*

## Havelské město

„Civitas nova circum st. Gallum“

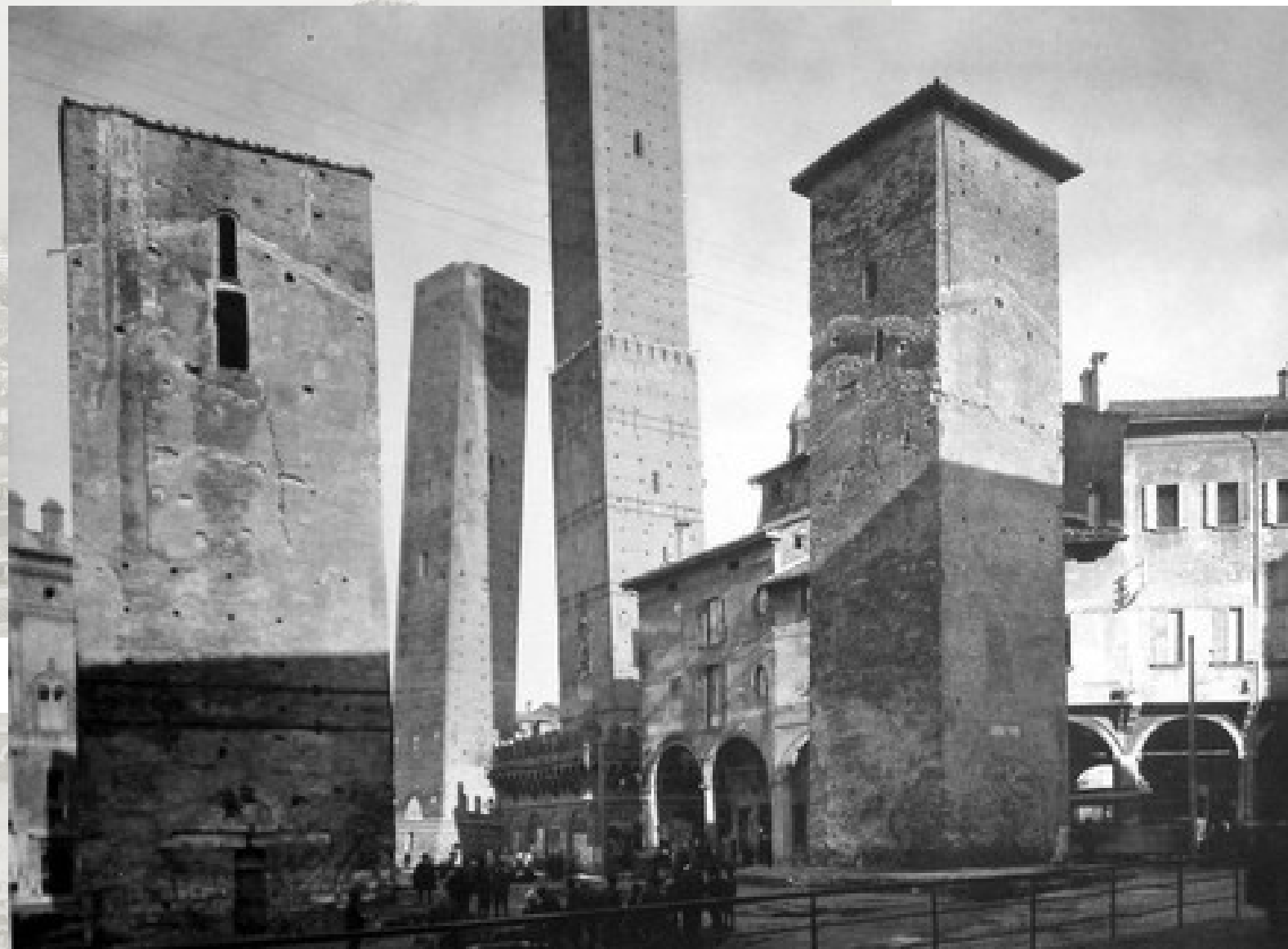
**založení** kolem 1230 (král Václav I.)

**lokátor** - horní podnikatel a  
později mincmistr Eberhard





Bologna  
věže patricijských paláců



Věže v popředí  
Le torri Artensisi e Riccadonna  
zbořeny 1917 - 18







Baruffi Giuseppe (Bologna, ♦1875 , +1945)  
malováno v rozmezí 1920 - 40



## Další uplatnění věží

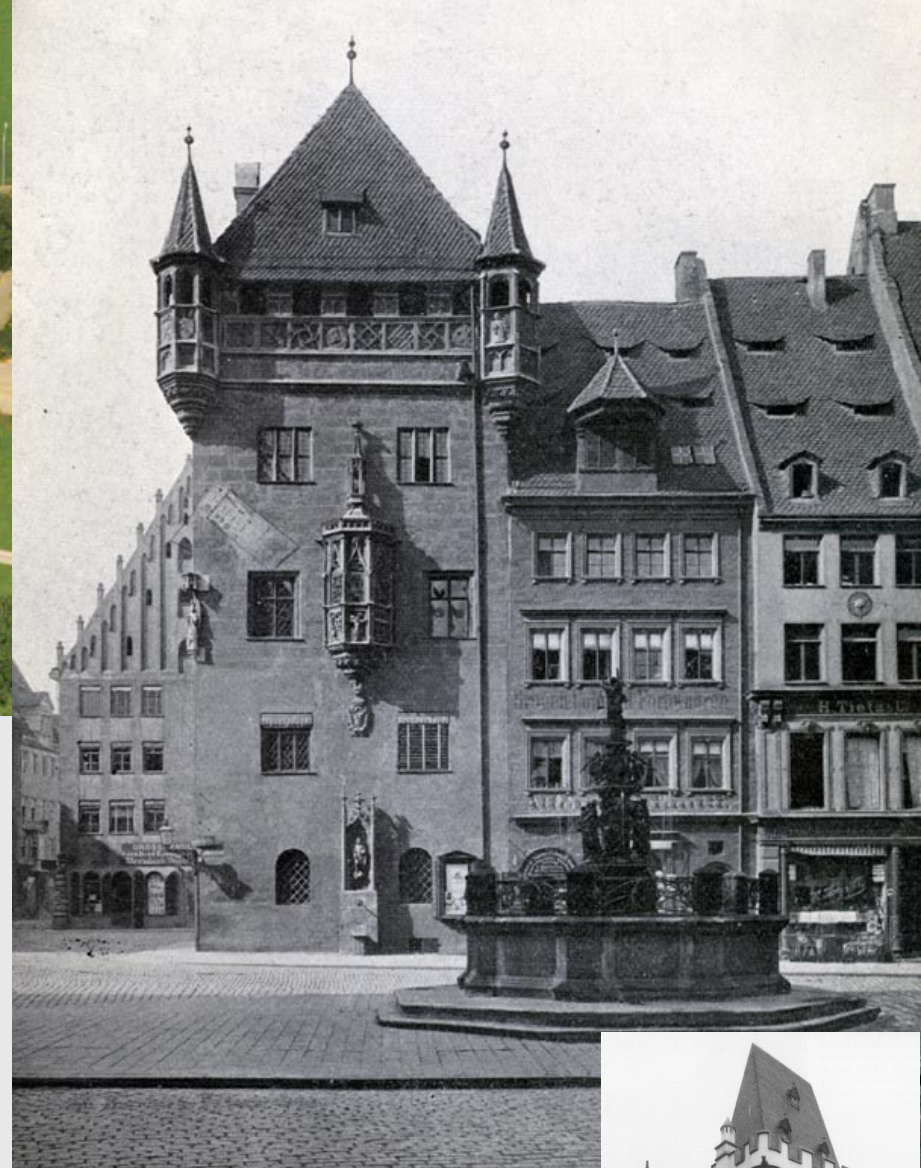
(jako výraz reprezentace,  
svrchovanosti.. ):

hrady

tvrze

okázalé rezidence ve městech

radnice



Norimberg

Praha

Trevír

**okázalé městské rezidence**





Věž zůstává i ve skromných podmínkách venkovských tvrzí symbolem společenské výlučnosti stavebníka

Královice, Praha 10