

## Návaznost na minulou přednášku:

### Už je probráno:

- 1) sídelní struktury s nízkou mírou společenské organizace  $\implies$  PEVNÉ DOMY  
individuální obrana  
(od funkce k symbolu)

### Co nás čeká?

- 2) urbanistické struktury organizované

$\implies$  podmínky pro uplatnění ŘADOVÝCH DOMŮ

- 2a) domy mediteránní

- 2b) prestižní zděný dům a způsob jeho uplatnění na studeném severu

- 2c) dolnoněmecké, problém vytápění, Kemenate

- 2d) řadový městský dům ve středoevropském prostoru

Proč jsme věnovali tolik prostoru proměně  
starších rostlých struktur na geometricky  
organizované?



Aigues-Mortes, jižní Francie, založeno v pol. 13. stol.

**Geometricky uspořádané město je výrazem zásadní společenské změny.**

**Společnost je důsledněji organizovaná, je v ní možno prosadit organizačně náročná opatření.**

**Jiný životní způsob.**

**Jiná forma bydlení.**



**ŘADOVÝ DŮM**





## Počátky uplatnění řadových domů

**Cluny** - vyhledávané poutní místo evropského významu, koncentrace poutníků, významný trh  
přístupové cesty k opatství lemují natěsno postavené řadové domy kupců

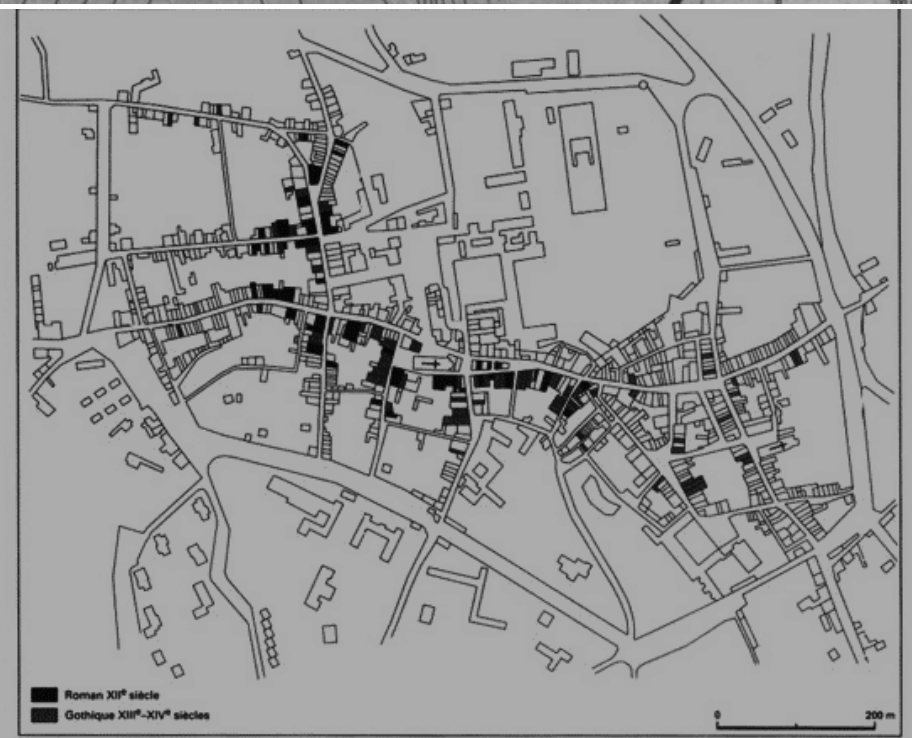
příklad města s rannou řadovou zástavbou

Opevnění opatství – 11. stol.

města – 1176

Požár 1186 – kamenná výstavba

využito přítomnosti klášterní stavební huti



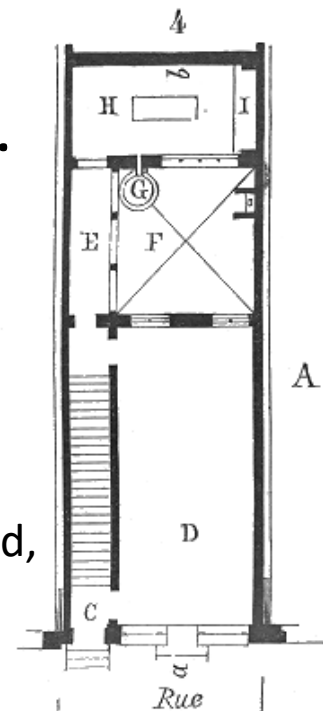
# Dům řadový



Cluny  
11-12. stol.

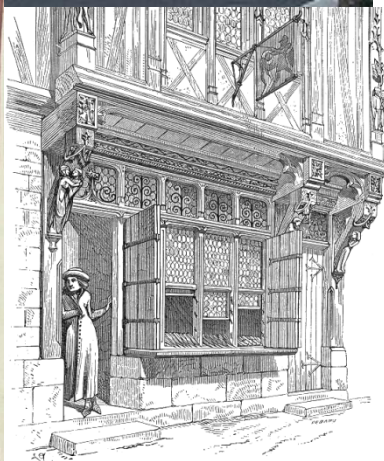
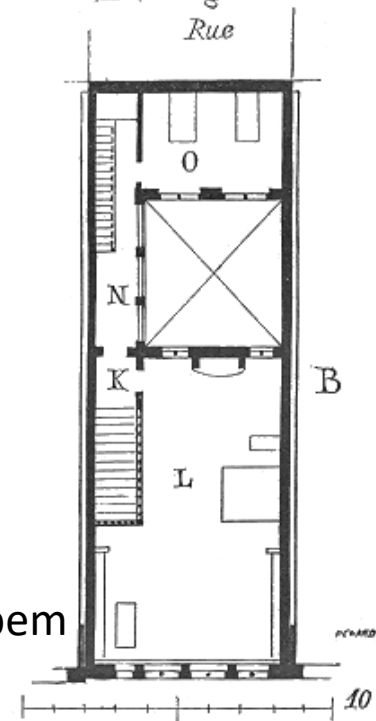
Přízemí

D - prostor  
pro řemeslo  
a prodej  
F- dvůr  
H - zadní  
stavení, sklad,  
stáj



Patro

bydlí se  
pouze  
v patře  
(obecná  
zvyklost  
sociálně  
vyššího  
prostředí.  
Topí se krbem

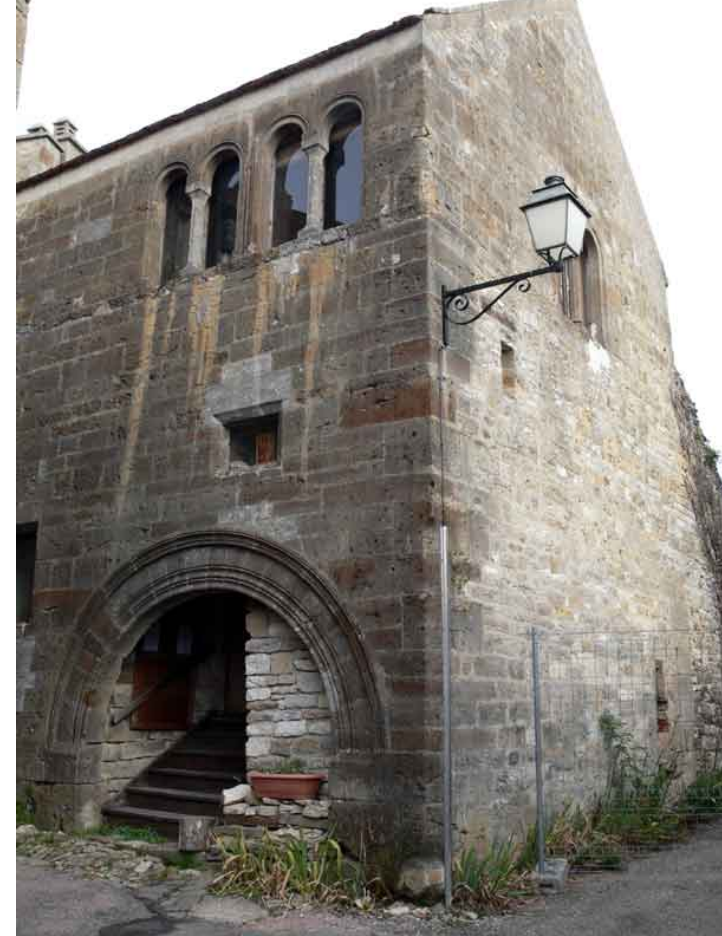




**Obrázek z Cluny zachycuje řadové domy různé stavební náročnosti a různého stáří. Všechny mají ale totéž dispoziční uspořádání:**

- dole obchod**
- vstup na úzké schody do patra**
- obytné patro**

**Stejný způsob obživy neměnný po dlouhé generace vedl k tomu, že typ domu se užíval od středověku až do novověku (jev dlouhého času - viz předchozí přednáška; slohový názor zde nehraje roli)**



Vézelay, Francie

**Příklady zděných řadových domů ze západoevropských měst.**

Blízké dispoziční řešení jako v Cluny. V přízemí se nebydlí. Jen obchoduje!

Altari, Italie





## Zděný řadový dům jako výraz exkluzivity v převážně dřevěné zástavbě upoutával

Kolín n. R.

Overstolzenhaus

paticijský dům , vznik kolem 1230





<http://www.schoener-reisen.at>



Saalfeld

Často je je zděný ve městě jen jeden dům, nebo několik domů patricijské špičky

Wimpfen, Německo

Visby (Švédsko), Stora Hästnäs,  
přelom 12. a 13. stol.



Tradiční švédský dům,  
Stockholm,  
Djurgården,  
16. stol.

**Reprezentace a pohodlí**  
**Inovace a tradice**  
**v náročných klimatických podmínkách**

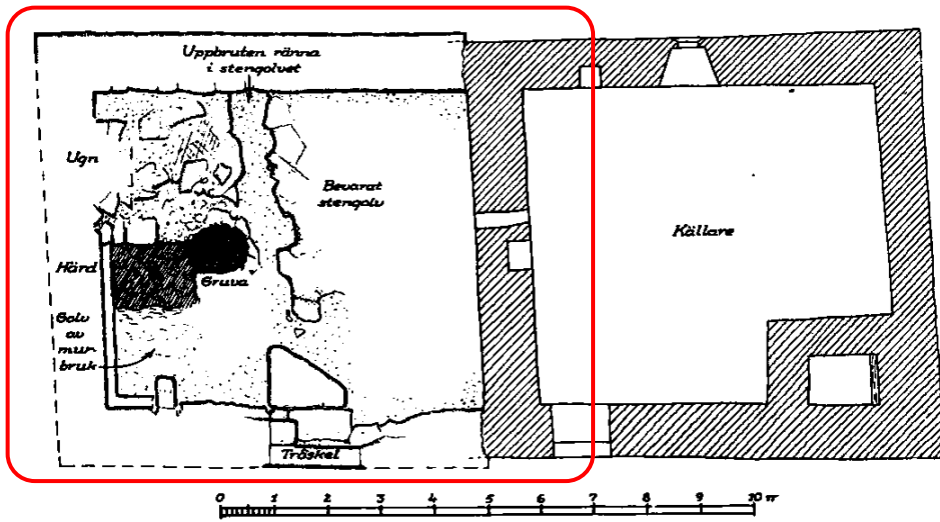


Fig. 3.  
Plan av det utgrävda huset samt tornhusets källare.

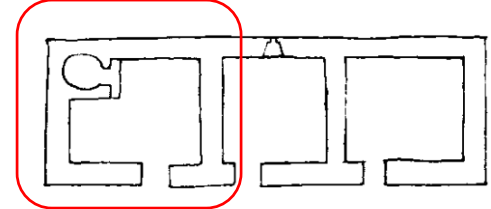
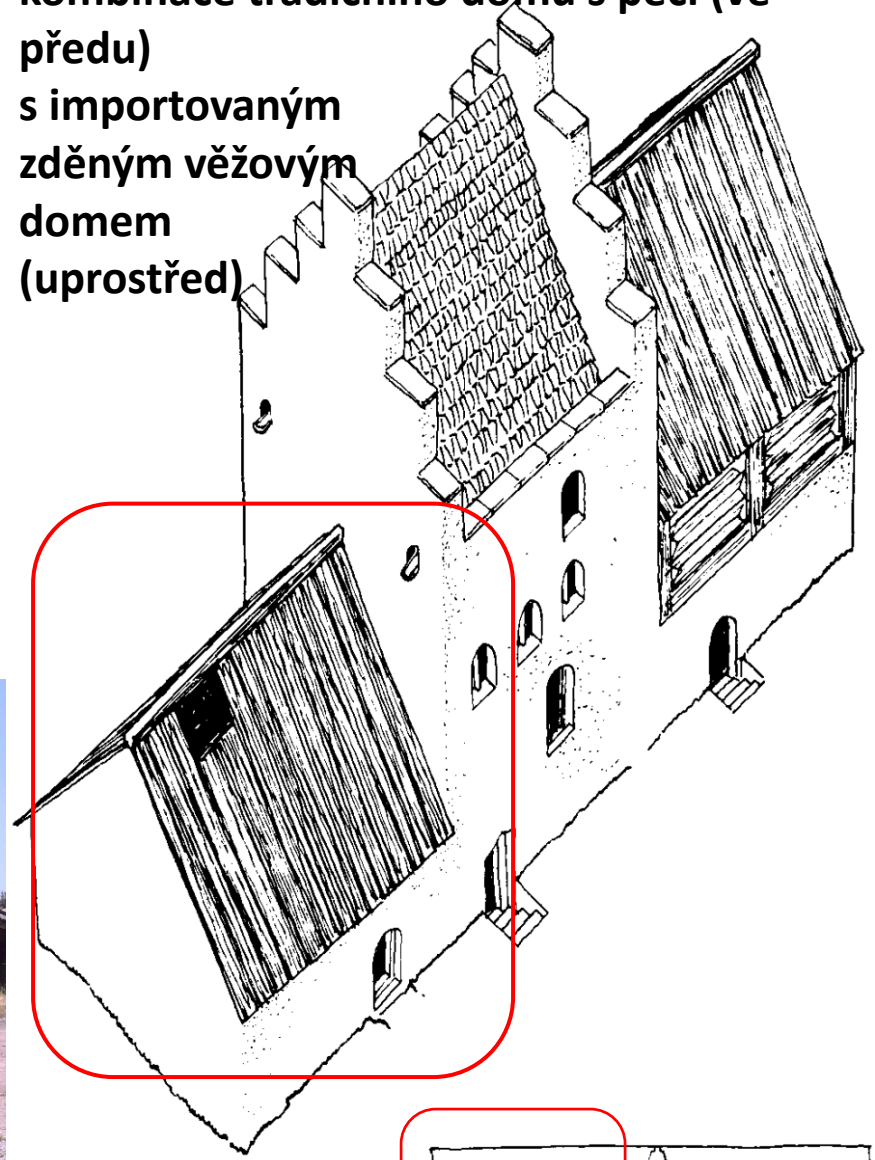
Vad ändamål murkanalen mellan källaren och tillbyggnaden (tjäl) är varuskipt att säga. Den är för trång för att lämpa sig för varus-transport. Är anlagandet orimligt, att den fungerar som talrör mellan boningsrummet och förrådkällaren? Spår efter en liknande an-ordning finnas i Märten Skinnarens hus i Vadstena. »Stugan» ligger där ovanpå källaren och murkanalen är uppdrag:n i fönsterväg-gen. Jfr det bekanta talröret på Vadstena slott.

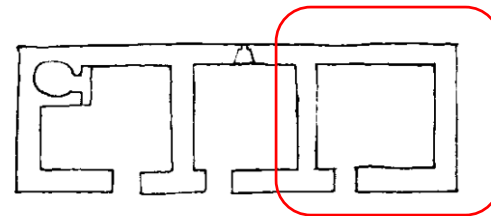
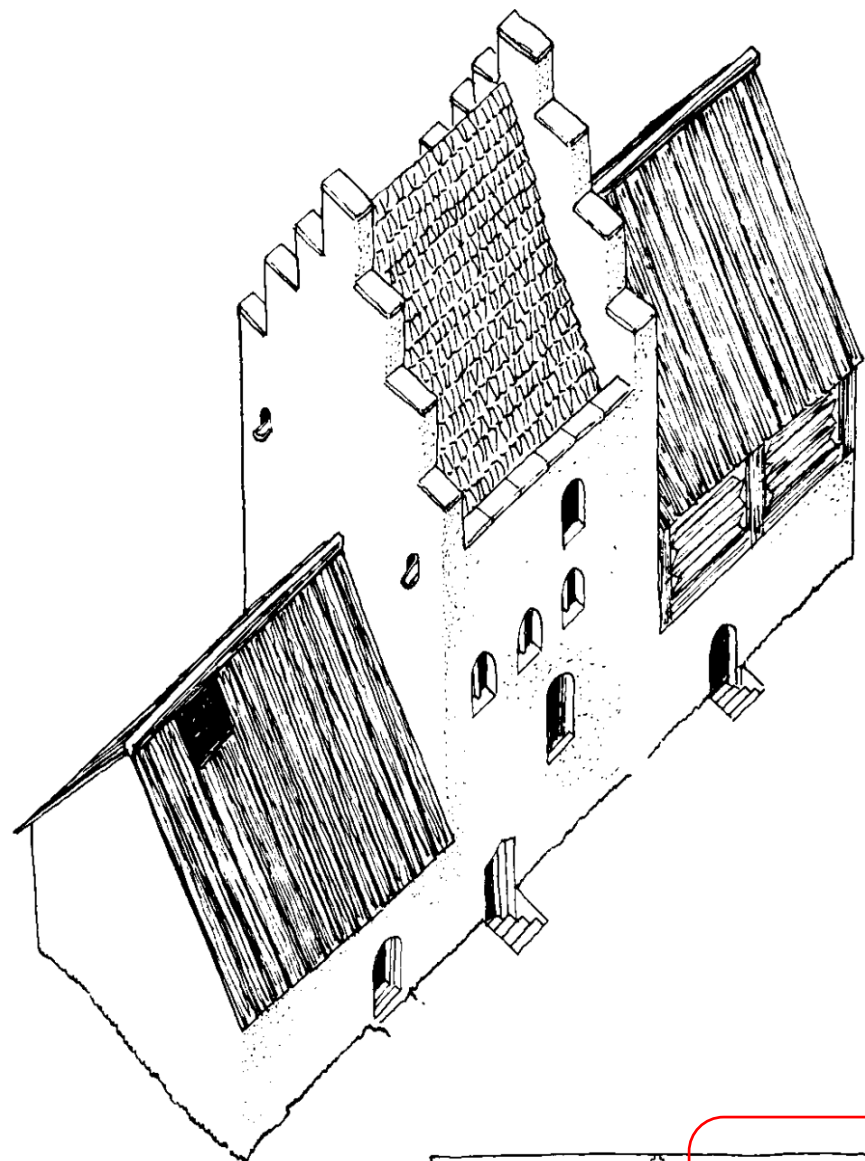
## Výsledky archeologického výzkumu ve Stora Hästnäs



Typ tradičního domu s pecí

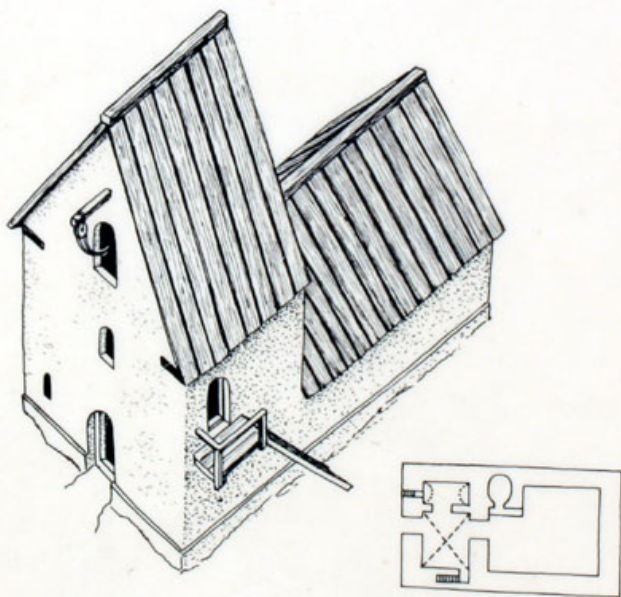
Visby, Stora Hästnäs  
kombinace tradičního domu s pecí (ve předu)  
s importovaným zděným věžovým domem  
(uprostřed)





Stokholm  
Skanzen  
usedlost

otopná  
část 16. stol.



**Další z řady příkladů  
spojení tradičního  
bydlení s importova-  
ným zděným domem**

**Valtings (Gotland)  
12. stol.**



**Ve střední a středovýchodní Evropě a na severu je bydlení ve dřevě nutností** Trostburg, Tirolsko

Tradice severského bydlení

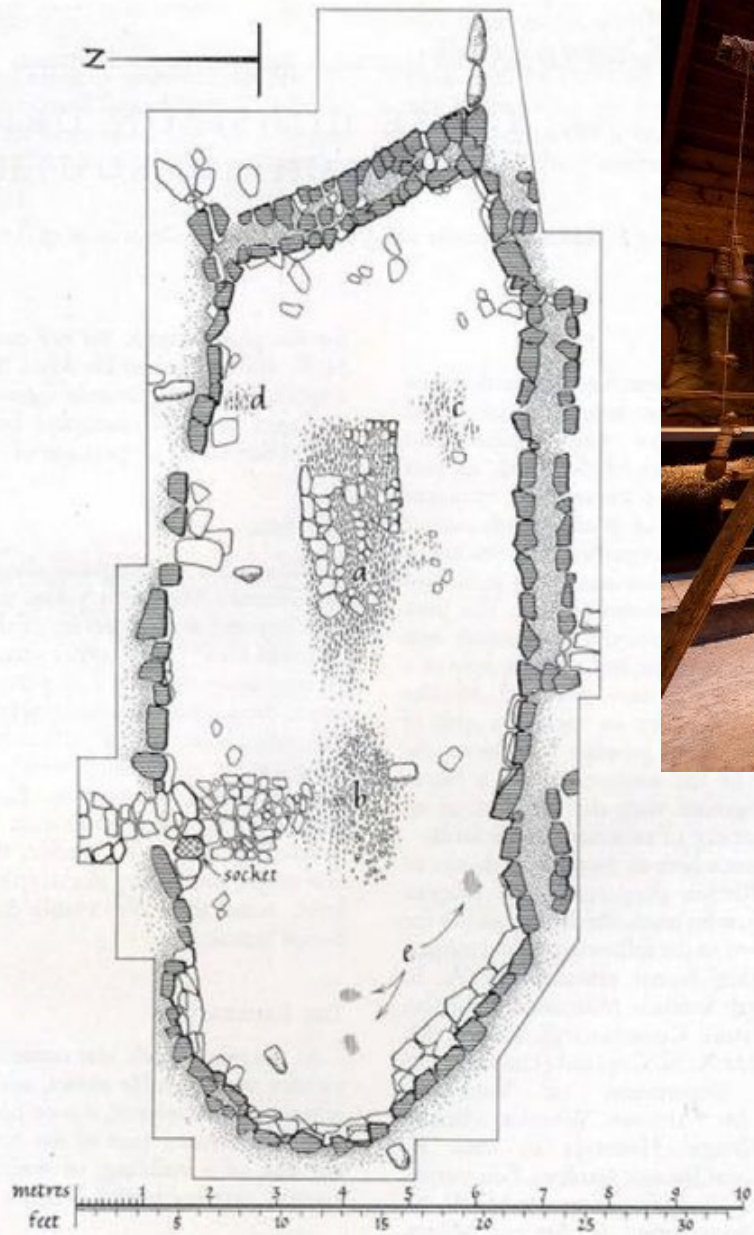
Vše pod jednou střechou (bydlení, skladování, dobytek a píce)



Vikingský dlouhý dům  
Lofoty  
rekonstrukce – stav kol. r. 1000



Fig. 3. The excavated Norse longhouse at Drimore, South Uist (from Maclaren, 1974). a = hearth; b = paved causeway; c & d = areas of intense burning; e = dark stains.



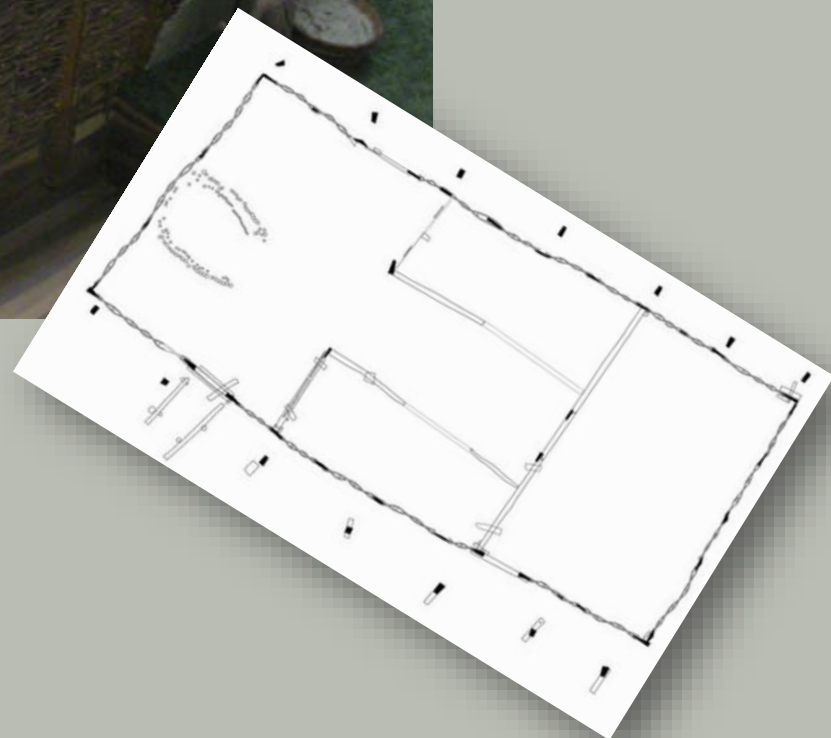
Otevřené ohniště ve vikingském domě



Mit der Zeichnung wird der Grundriss des Gebäudes deutlich: Er besitzt drei Räume und drei Außentüren sowie an drei Seiten Außensützen. Eine Altersbestimmung zugehöriger Hölzer weist auf das Baujahr um 870 n. Chr. hin.

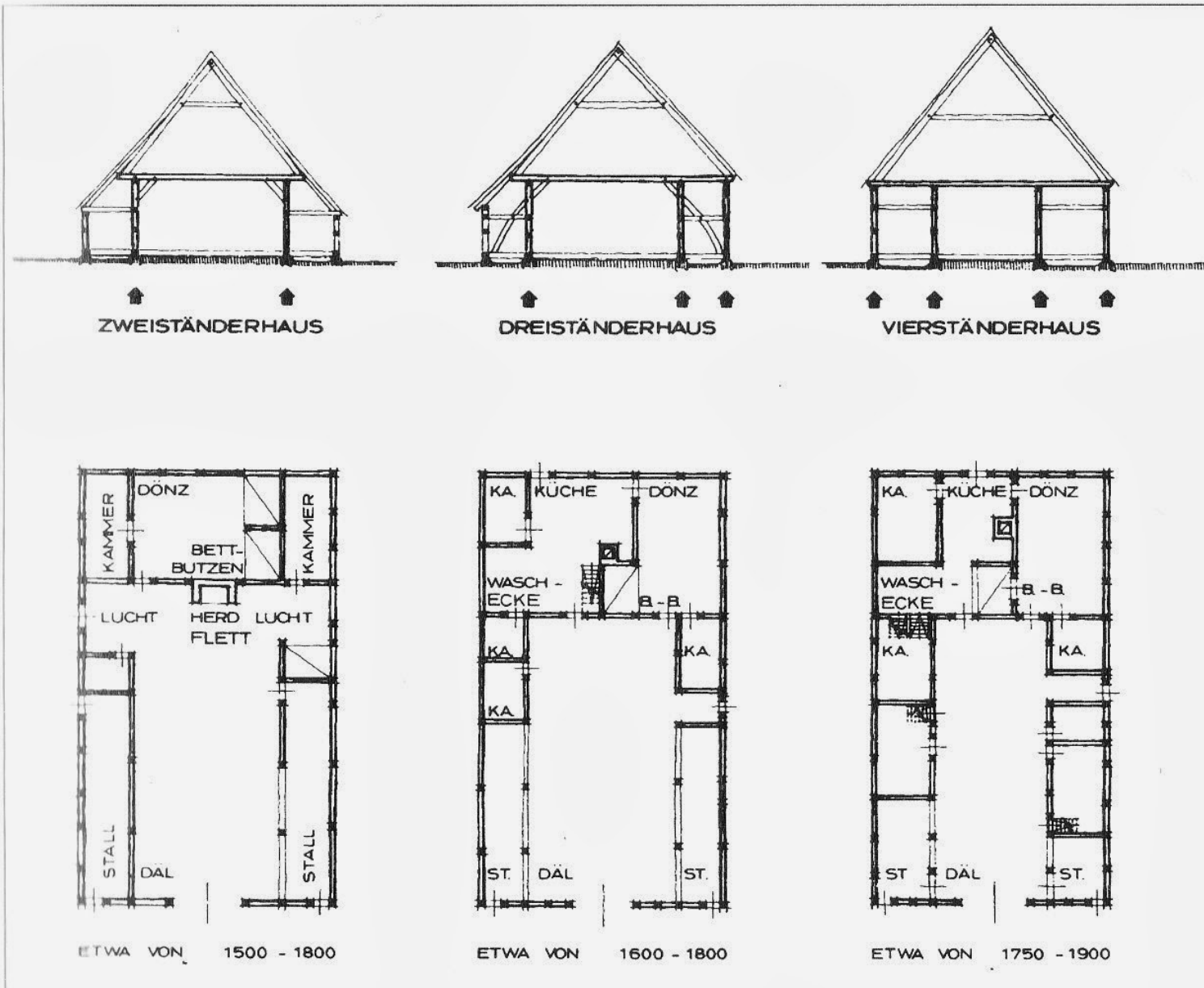
**Dlouhý dům v Haithabu, kolem r. 870**





Vikingský dům v Haithabu

# Dolnoněmecký dům - navazuje na starší tradici dispozice dlouhého domu



# Dolnosaský halový dům

ve předu stáj pro dobytek  
uprostřed Diele (síň) s ohništěm vzadu  
za nimi obytnými místnostmi  
(na obrázku je obytný díl rozsáhlejší,  
expanduje z obdélníkového  
obrysu)

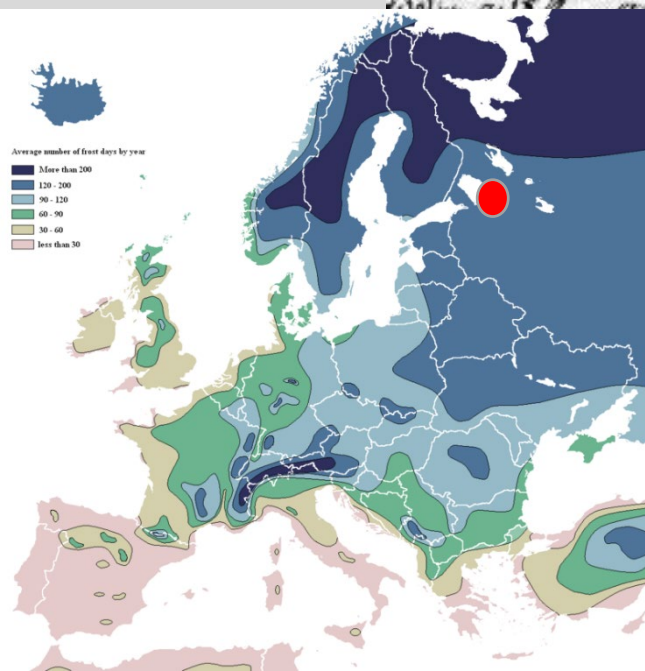


0 5 10 m

Vysoké nároky  
na tepelnou  
izolaci

rezignuje se na  
osvětlení  
denním světlem

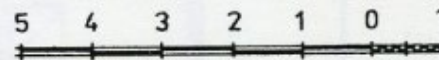
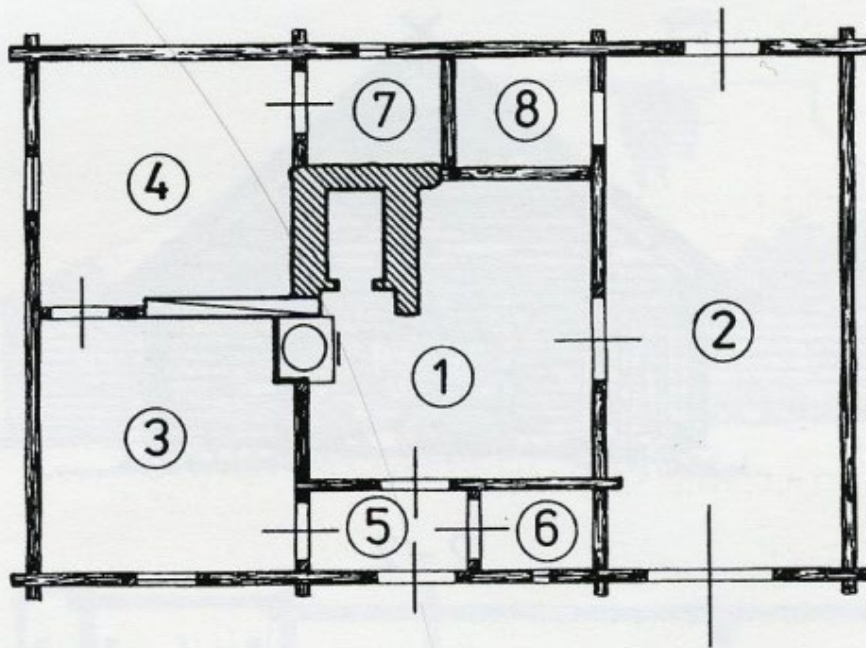
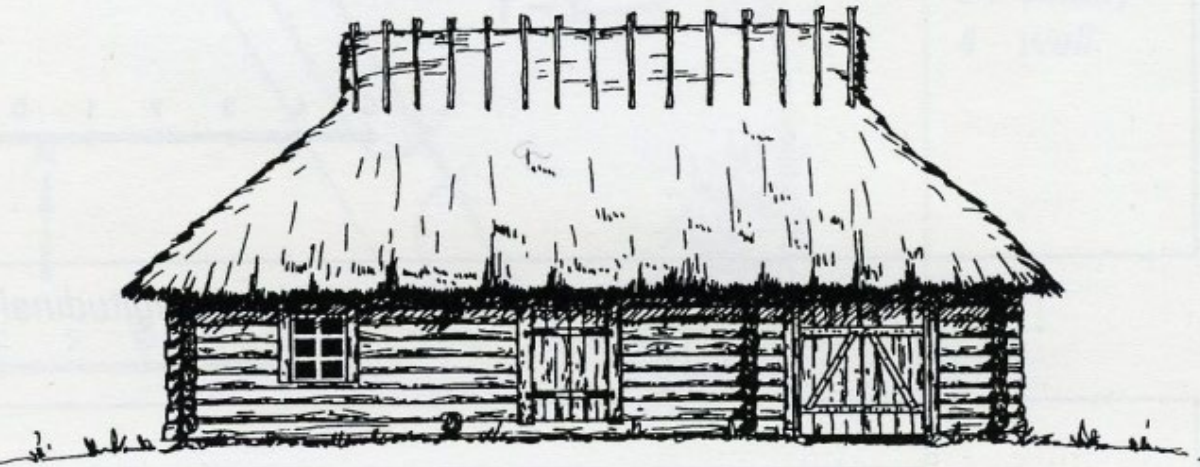
Tychvin  
trhová osada  
1678



Estonsko  
otopná "riga"

1 - otopná místnost s pecí  
uvnitř dispozice - neosvětlená,  
obklopená dalšími místnostmi  
po obvodu (tepelná izolace)

dým uniká střechou





## Kamenný jeh

oceňována trvanlivost kamene, jeho nespalnost  
problém s tepelnou izolací není

Apulie

Alberobello







Španělsko  
vesnice



**Steiwerk** ("dílo kamenné")

**Kemenate** (caminus- lat. krb:  
místnost vytápěná krbem)

Zděná otopná obytná  
součást domu  
evropského západu

Goslar, Německo  
přední hrzděná část domu již několikrát  
přestavěna, románský je steinwerk vzadu



Rosshem, Alsasko  
související části stavebního komplexu  
již nedochovány  
zbyl jen steinwerk

# Steinwerk

původně vícepodlažní

Nejstarší dochovaná  
etapa steinwerku je románská  
(rom. sdružená okna)

**Hrázděná přední část  
domu**

mnohonásobně vyměněná  
(požáry, nižší trvanlivost)

Více etap přestavby steinwerku  
je to zvláště patrné na oknech

polozapuštěný sklep  
zvedá obytnou úroveň nad terén



**Steiwerky**  
Osnabrück



**Steinwerky  
v podmínkách  
"dlouhého středověku"**

Körbach, Hessensko, 13. stol

Bergen, 17. stol.  
tržiště od 12. stol.  
přední dům dřevěný - *gård*  
zděný zadní dům - *kjellere*

Dům se „Steinwerkem“

Osnabrück, Ledenhof





Goslar

Hannoverisch Münden

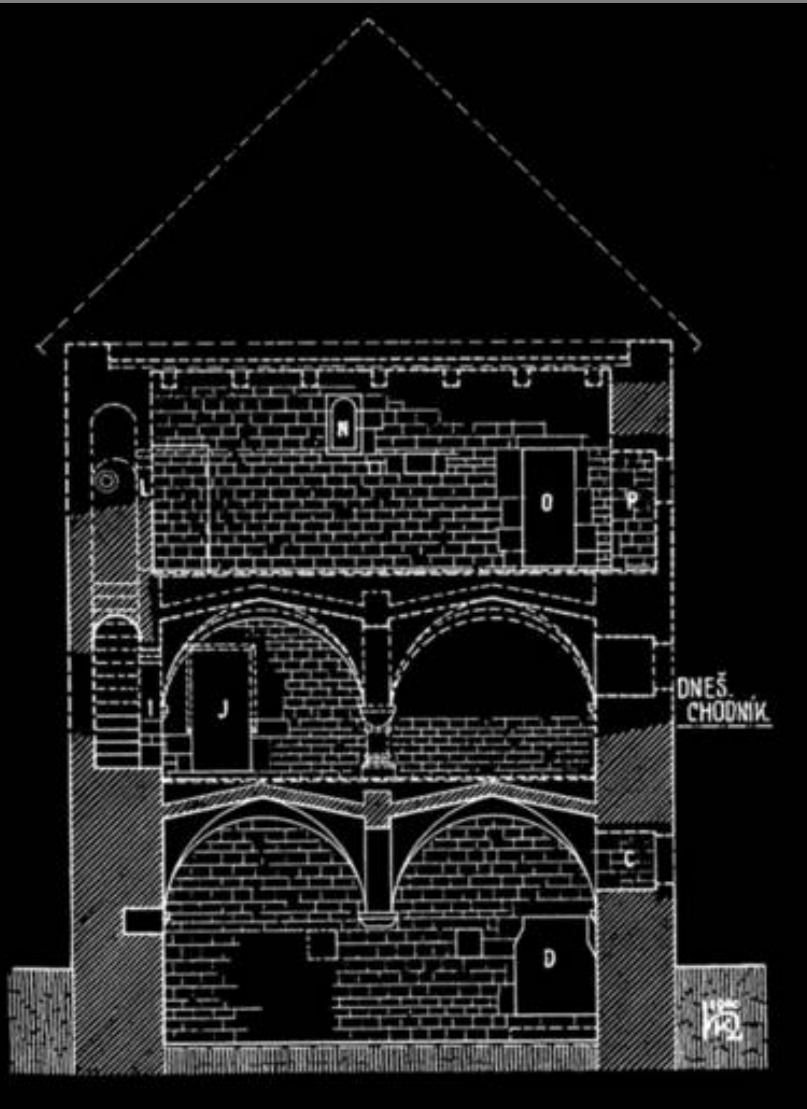




Steinwerk (Bad Wimpfen)



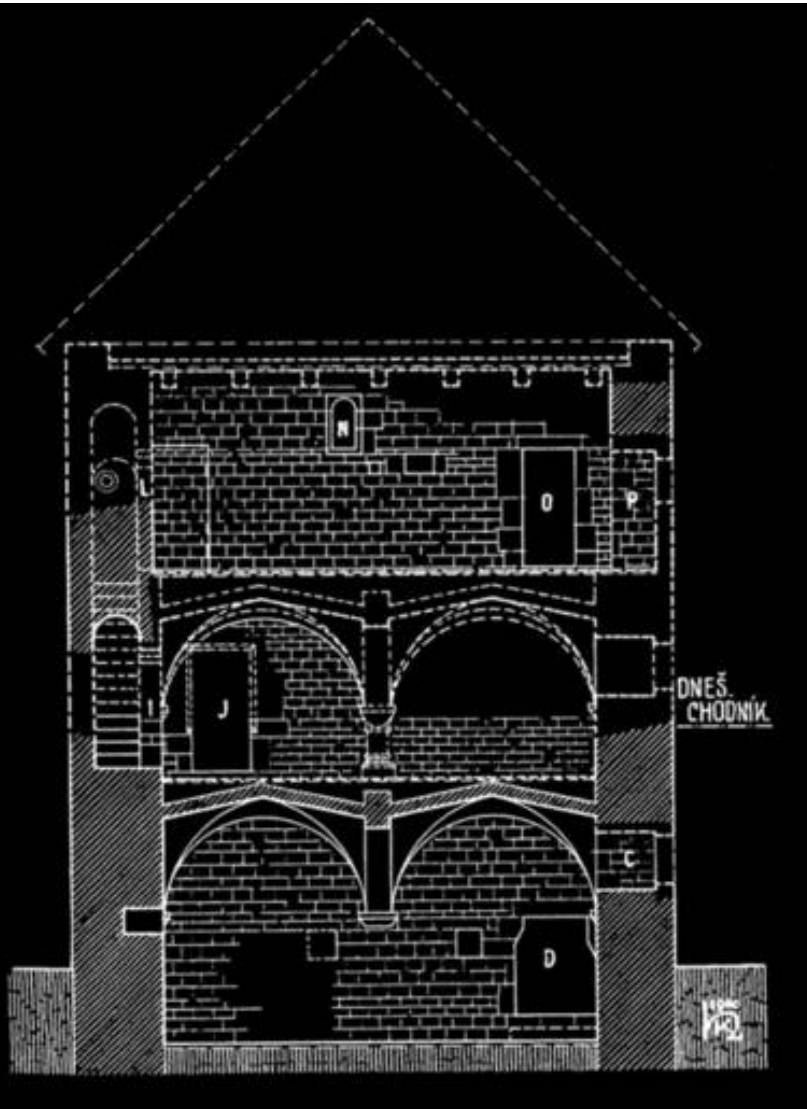
Poznáte, co je to za dům?



Ano, je to v Praze na Starém Městě - čp. 16 (pod budovou magistrátu)

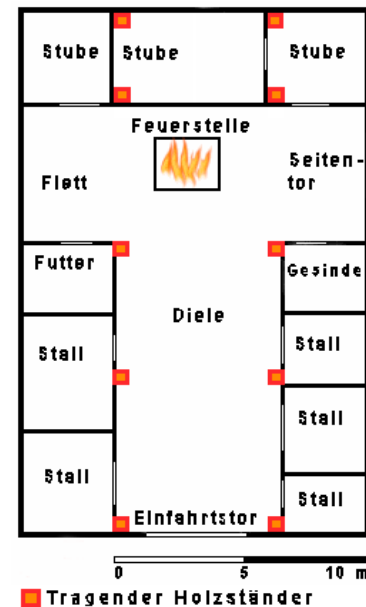
Proč to sem dávám?

Protože přinejmenším část pražských "románských domů" byla pravděpodobně takovým steinwerkem.



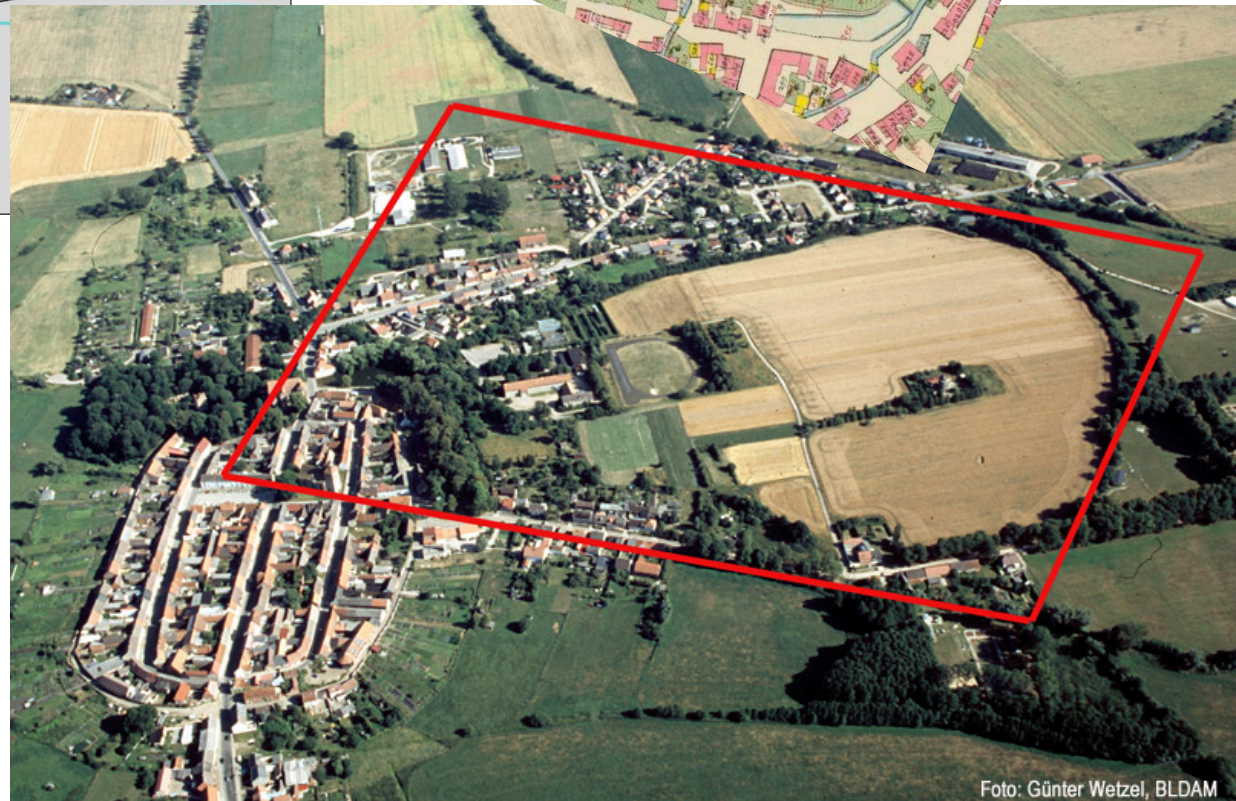
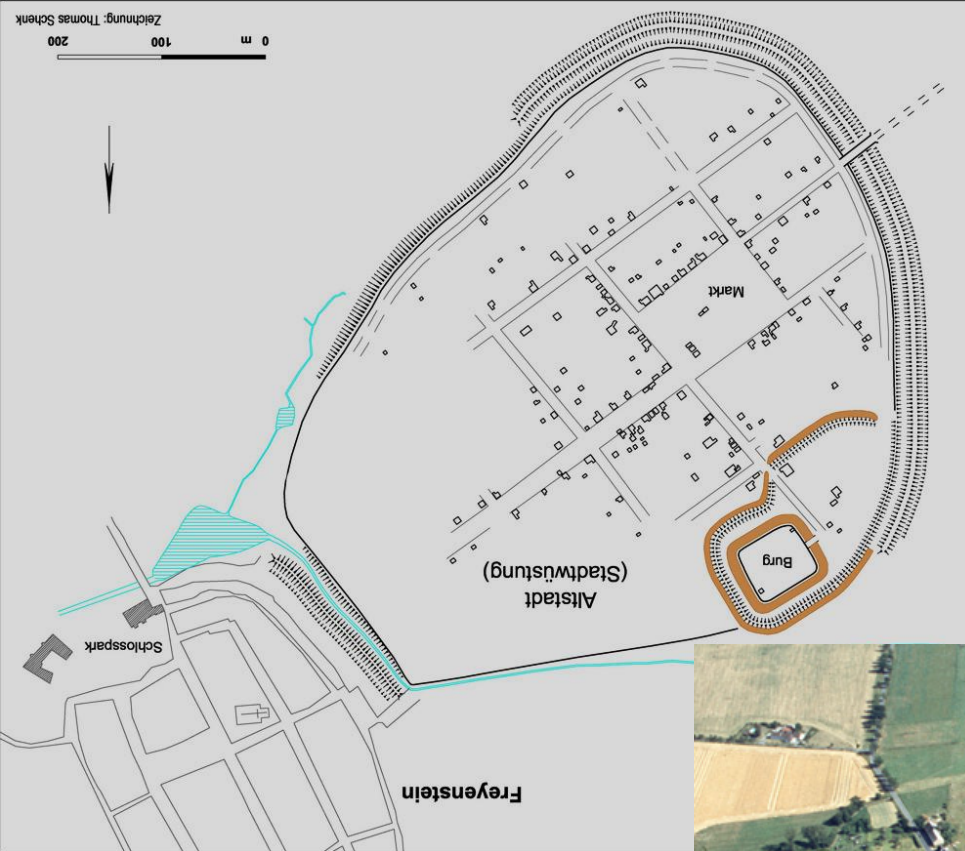


Dolnosaský  
halový dům



Středověké venkovské obytné stavení  
Francie, Normandie  
vládnější klima  
vliv Golfského proudu





**Zaniklá městská lokace  
Freyenstein, Braniborsko),  
2. pol. 13. stol.  
1287 přeloženo**

**archeologicky doloženy zděné  
substrukce řadových domů  
přední části domů  
steiwerky**



Avenches - Aventicum

**Proč se to připomíná?**

**Do středovýchodní Evropy se přenáší půdorysy  
městských lokací i představa o typu řadového domu.**



Středoevropská tradice bydlení  
materiál

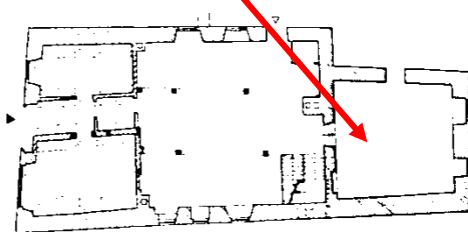
Höxter, Steinwerk 1242



Steinwerk, 13. stol

Zadní stavení celozděné, „steinwerk“ (překl.: dílo kamenné), Höxter, poč. 13. stol.

Archivum  
Höxter, Steinwerk  
1242  
Obrázek 1300  
Obrázek 1300  
Obrázek 1300



1300  
1300  
1300  
1300

Spojování tradičního obydlí s importem (kamenným stavením, steiwerkem)



Nienoven, Dolní Sasko  
zaniklá lokace 1180 – 1270  
rekonstrukce





## Úsporná verze domu, adaptovaná na chladné klima

rekonstrukce podle  
archeologických nálezů  
ze zaniklé městské lokace

- nemá steinwerk
- obytná místnost  
v polopatře  
(není v přízemí,  
v přízemí se bydlí  
jen na vesnici !!!)  
masivní dřevěné stěny

Přední část domu se vstupem  
- víceúčelový pracovní prostor  
- tradiční dům (odvozený z halového)  
- konstrukce dřevohliněná

Zadní část domu  
zděná dole - polozapuštěný sklep  
v polopatře - obytná dřevěná místnost, topí se v ní