

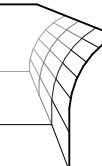


BYDLENÍ V BÝVALÉM PIVOVARU - konverze a dostavba bývalého císařského pivovaru Buštěhrad

atelier: doc. Ing. arch. Petr Suske, CSc. a Ing. arch. Marek Tichý / Ústav navrhování III / FA ČVUT v Praze

zpracovala: Veronika Bayerová / letní semestr 2010 - 2011 / diplomní projekt

PORTFOLIO





- ULICE KLADENSKÁ - SILNICE 1. TŘÍDY, HLAVNÍ TAH NA PRAHU
- MĚSTSKÝ ÚŘAD A MATEŘSKÁ ŠKOLA
- PRAKTICKÝ LÉKAŘ PRO DOSPĚLÉ, LÉKÁRNA
- LÉKAŘ (DĚTI A DOROST, ZUBNÍ)
- POŠTA
- BUŠTĚHRADSKÝ ZÁMEK
- ZÁMECKÝ PARK
- MUZEUM OTY PAVLA
- RESTAURACE
- LÉKAŘ (ZUBNÍ, GYNEKOLOGIE)
- PIVOVAR
- KAPLE A MARIÁNSKÝ SLOUP
- SOKOLOVNA
- ZÁKLADNÍ ŠKOLA

BUŠTĚHRAD - ZÁKLADNÍ ÚDAJE

Nadmořská výška: 322 m n.m.
Počet obyvatel: 2 732
Průměrný věk: 39 let
Počet domů: 890

VZDÁLENOSTI

Praha - Ruzyně 10km
Praha - Zličín 21km
Praha - Dejvice (-M-) 19km
Kladno 5km

pohlednice Buštěhradu, severovýchodní pohled



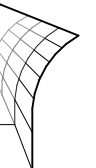
pohled z křižovatky ulic Revoluční a Tyršova

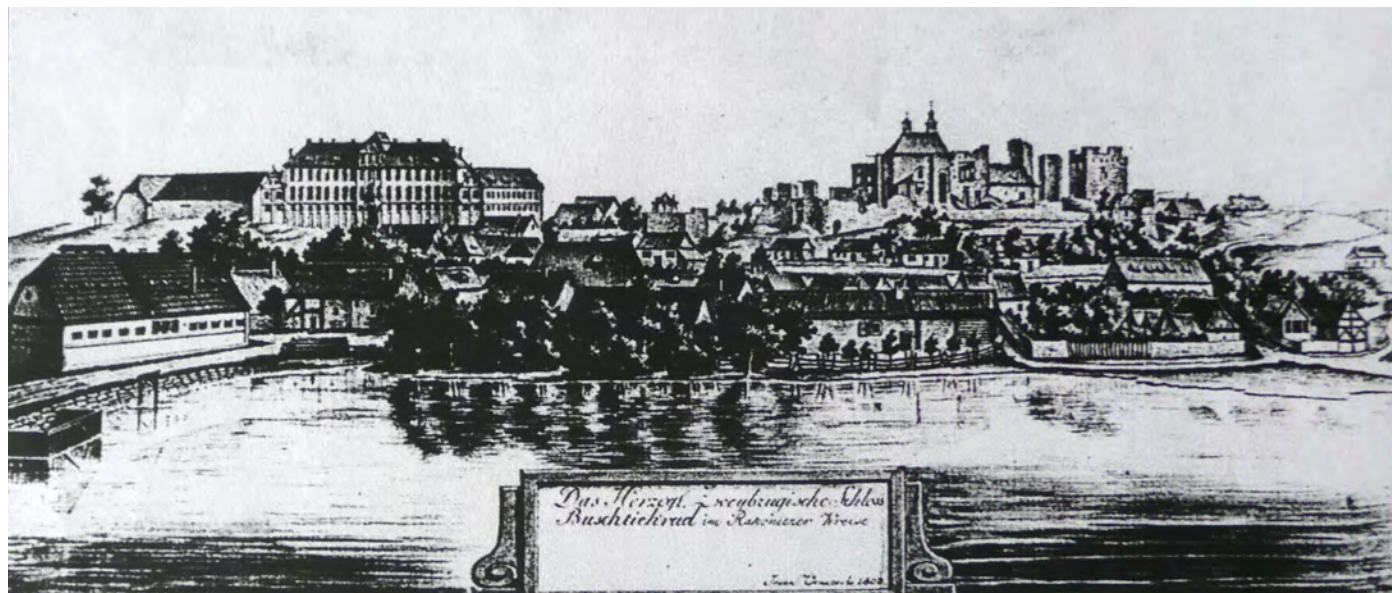
BYDLENÍ V BÝVALÉM PIVOVARU - konverze a dostavba bývalého císařského pivovaru Buštěhrad

atelier: doc. Ing. arch. Petr Suske, CSc. a Ing. arch. Marek Tichý / Ústav navrhování III / FA ČVUT v Praze

zpracovala: Veronika Bayerová / letní semestr 2010 - 2011 / diplomní projekt

ŠIRŠÍ VZTAHY A VYBAVENOST





zřícenina hradu a buštěhradský zámek na kresbě Joana Vinzuenta z roku 1803



dobová pohlednice (letopočet neznámý)



pohlednice Buštěhradu z let 1900 - 1925



pohled na pivovar a na buštěhradský zámek z křižovatky ulic Revoluční a Tyršova

HISTORICKÝ VÝVOJ BUŠTĚHRADSKÉHO PIVOVARU

Již v době, kdy byl Buštěhrad povýšen na město (1497), dostal mimo jiná práva též tzv. právo várečné. Avšak první a tedy nejstarší zápis o pivovaru pochází až z roku 1548, kdy se v Deskách zemských objevuje zápis o dědictví zdejšího panství, k němuž vždy pivovar náležel, dělili potomci pana Jetřicha II. Bezdruzického z Kolovrat, a to bratři Jan a Vladislav Bezdruzičtí z Kolovrat. K pivovaru patřila i sladovna a chmelnice nad městečkem.

Za třicetileté války byl pivovar velmi zpusťšen a vyrabován saskými vojáky. Varný kotel byl odvezen až do Drážďan.

Roku 1633 se pivovar dočkal obnovy a stavebních úprav. Už od roku 1685 bylo buštěhradské pivo dováženo do vrchnostenského a knížecího dvora a paláce v Praze. Prodávalo se do hospod, zejména panských, které byly provozovány v Buštěhradě, Brandýsku, Bůhzaři, v Lidicích, Stehelčevsi a Dřetovicích. Dále bylo určeno pro vrchnost a zaměstnance jako deputát (odměna v naturáliích). Např. lidický farář dostával za sloužení mši svatých v zámecké kapli v Buštěhradě ročně asi po 10 sudech piva.

V polovině 18. století, v souvislosti se stavbou nového panského sídla, byla roku 1755 dokončena rekonstrukce pivovaru se sladovnou podle návrhu italského architekta Anselma Luraga a budovy tak získaly barokní ráz. Anselmo Lurago se podílel i na stavbě zdejšího zámku.

V roce 1805 přešel Buštěhrad do majetku arciknížete Ferdinanda Habsburského. Podle pramenů zde byl v roce 1804 postaven nový typ jednolískového hvozdu - vzdušný hvozď "anglický", kde kouř oproti klasickému valachu neprocházel sladem. Autorem byl stavební a pivovarský inženýr Vítek a patrně se jednalo o první zařízení tohoto typu u nás.

Za období spravování Buštěhradu Habsburky byl pivovar od poloviny 19. století po částech modernizován, a pivovar dosáhl téměř 16-ti tisícového výstavu (tcelkové produkce pivovaru), což byl čtyřnásobek výstavu před modernizací. S rozmachem výroby byly v roce 1873 ve stráni nad cestou z Vrapic přes Buštěhrad do Libochovic postaveny nové ležácké sklepy. Šlo o pět sklepních oddělení, z nich bylo každé ukončeno lednicí a později byly doplněny o podzemní tlakové potrubní vedení ze spilky. Nad sklepy byl sklad sudů. Rovněž byla modernizována sladovna, kde byl přistaven dvoulískový hvozď.

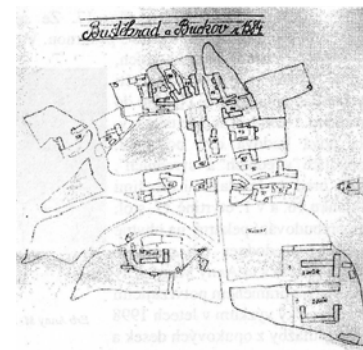
V roce 1905 proběhla rekonstrukce varny, při níž byl předělán pohon strojních zařízení na parní. První světová válka a s ní spojený nedostatek surovin, rekvizice výrobního zařízení a vojenská služba personálu, byla příčinou velkého útlumu produkce buštěhradského pivovaru. Po vzniku Československa byl pivovar přetransformován do podniku Státní pivovary se sídlem v Benešově.

Svých největších výstavů dosáhl pivovar paradoxně za německé okupace pod ředitelským dohledem (pro všechny státní pivovary) Franze Wollraba. V roce 1943 bylo vystaveno 38 924 hl čtyřstupňového "válečného" piva. Tak vysoký výstav byl možný díky modernizaci pivovarského provozu. V protektorátních letech byla vybudována nová spilka se železobetonovými kvasnými káděmi a sklepy byly vybaveny ocelovými tanky.

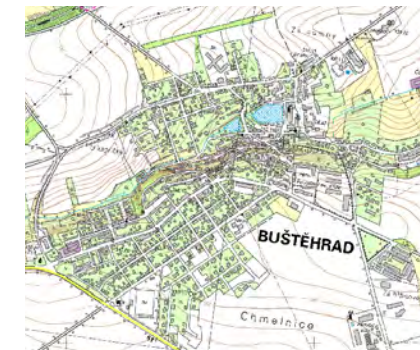
Po druhé světové válce si pivovar, začleněný do národního podniku Rakovnicko-kladenské pivovary, nadále udržoval vysoký výstav i díky zavření několika pivovarů v okolí - v Jenči, Kročehlavech, Olovnici, Unhošti, Zlonicích...

Po poklesu prosperity provozu v následujících letech se s pivovarem v rámci národního podniku Středočeské pivovary počítalo pouze do roku 1967, protože 10. srpna 1967 byla vykonána poslední várka a ke 31. prosinci byl pivovar uzavřen. Budovy poté sloužily jako sklady, zařízení bylo rozprodáno a zbytek sešrotován.

Dnes se v pivovaru nachází sídlo firmy Level, která areál získala v privatizaci v roce 1993. S obnovením pivovarnictví se nepočítá.



plánek domů v Buštěhradě na přelomu 16. a 17. stol. zpracovaný podle urbáře ze 17. století



Buštěhrad dnes - katastrální mapa

VÝVOJ POJMENOVÁNÍ LOKALITY

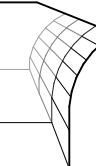
Původně se obec jmenovala Busczewes (Buščeves), což znamená Buškova nebo Buckova ves. Ve 14. a 15. století se pojmenování vyvinulo v Busstiewec (Buštěves) a Bussczewes. Při povýšení obce na městečko roku 1497 bylo jméno změněno na Buckow a hrad s poplužním dvorem je uváděn jako Busstiehrad. Teprve v 19. století se jméno hradu přeneslo i na městečko.

BYDLENÍ V BÝVALÉM PIVOVARU - konverze a dostavba bývalého císařského pivovaru Buštěhrad

atelier: doc. Ing. arch. Petr Suske, CSc. a Ing. arch. Marek Tichý / Ústav navrhování III / FA ČVUT v Praze

zpracovala: Veronika Bayerová / letní semestr 2010 - 2011 / diplomní projekt

HISTORICKÝ VÝVOJ





severní pohled na východní fasádu



jihovýchodní pohled na kapli, pivovar, toskánský sloup a dům č.p.111



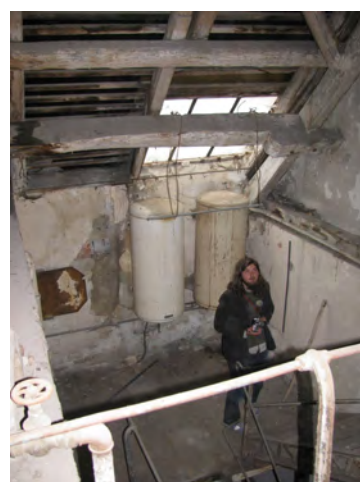
schodiště do hvozdu



vielodnní klenutý prostor v 1.NP budovy A



trámový strop v 3.NP budovy A



schodiště v budově B



3.NP budovy A



klenby v 1. NP budovy A



podkroví budovy A

SOUČASNÝ STAV A JEHO STAVEBNĚ HISTORICKÉ POSOUZENÍ

Areál někdejšího pivovaru zabírá větší část obecní návsi - plochy, kolem níž jsou situovány historické objekty zemědělských usedlostí. Pozemek je ohraničen ze západní strany hrází Starého rybníka, ze severu ulicí Nad rybníkem, z jihu ulicí Palackého a východní fasáda tvoří jednu stranu Náměstí (původní návsi).

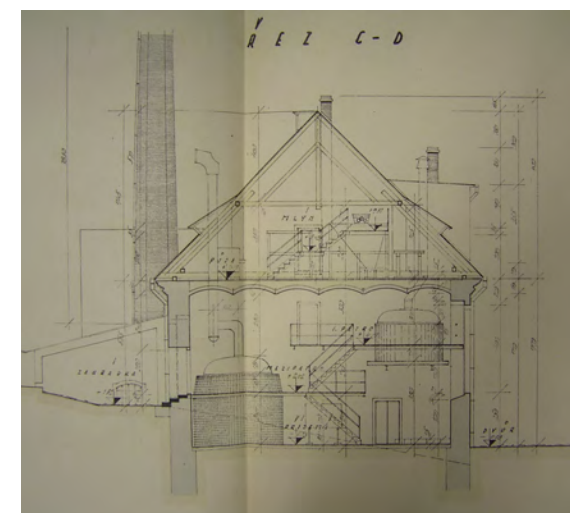
Pivovar navázal na existenci staršího mlýna (na mapě stabilního katastru z roku 1840 je ještě patrné napojení vody z rybníka k severním čelům objektů), který později svým provozem pohltil. Kromě menších objektů a přístavků tvořily tehdy pivovar 3 velké dochované zděné patrové objekty, situované paralelně ve směru sever-jih. Hlavní objekt, jak jej známe nyní, ještě neobsahoval věžovou přístavbu hvozdu ani přístavbu s kotelnou, uhelnou a komínem, která je dnes z větší části zbořena.

Hlavní budova pivovaru má zřejmě v celé své délce barokní jádro - asi z doby kolem poloviny 19. století. Nasvědčují tomu dochované konstrukce ve spodním podlaží, zejména v jeho jižní části, kde ve vícelodním sálovém prostoru existují pozdně barokní stlačené klenby křížového typu s půl-elipsovými pasy, dále klenby s velkými pětibokými výsečemi (jedna z nich s klášterního tvaru). V západní části sálového prostoru se charakter kleneb mění - pilíře jsou zesílené a klenební kápě mají plackový tvar, takže zde muselo dojít k přestavbě někdy v 1. polovině 19. století. Směrem k severu se charakter kleneb mění znovu - na segmentové klenby se segmentovými pasy, provedené při velké přestavbě budovy někdy na přelomu 19. a 20. století. Z této doby pochází i novorenesanční průčelí pivovaru.

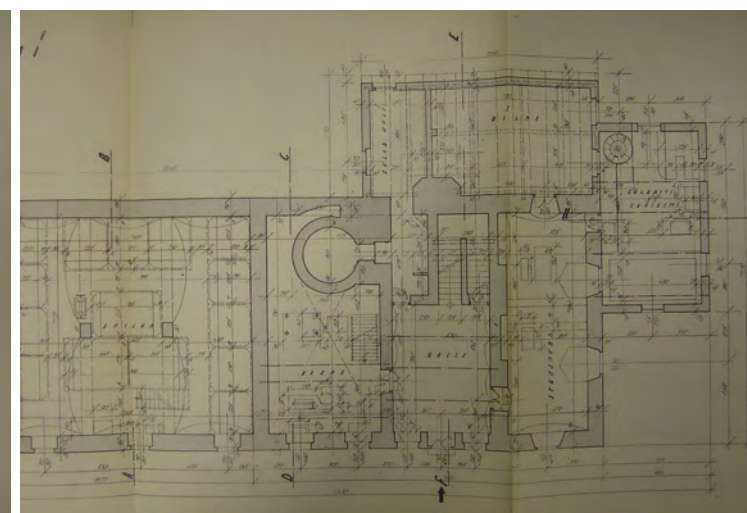
Dvě horní podlaží jižní části budovy tvoří sálové prostory s dřevěnými trámovými stropy (z přelomu 19. a 20. století), přičemž ve zvýšeném přízemí byly průvlaky pod těmito stropy nahrazeny ve 2. polovině 20. století ocelovými I nosníky. K velké přestavbě z přelomu 19. a 20. století patří i krov nad touto částí budovy - vaznicový se stojatými stolicemi a páry kleštín, které svírají osově sloupky. Dispozice, navzdory novodobějším úpravám, odpovídá charakteristice barokního či klasicistního stáří, což dosvědčují srovnání se vzorovými výkresy publikovanými ve 20. letech 19. století F. Jöndlem.

Součástí jižní poloviny pivovaru je věžový rizalit. Jeho vznik spadá do období přestavby na přelomu 19. a 20. století. Obsahuje vertikální hvozdu (pro toto období zvláště charakteristický) zaklenutý klášterní klenbou. K této etapě patří i výrazná úprava průčelí celé stavby, tedy i severní poloviny objektu. Pod novodobějšími zásahy je možné najít zbytky starších otvorů i úpravy povrchu klasicistního a možná barokního průčelí.

Severní polovina pivovaru (v níž byla varna, chladné hospodářství a expedice) je výrazněji narušena novodobými úpravami. Z historického členění a vybavení zde zůstávají jen fragmenty - v koncové severní části klenutý prostor s pětibokými výsečemi, dále klasicistní, nejhlubší prostor budovy, se segmentovými klenbami s pasy z 2. poloviny 19. století. Krov této části je Rankova typu, z 19. století, jeho konstrukce je však velmi postižena novodobými zásahy. Západní přístavby pivovaru (kotelna, uhelna) byly vícekrát upravovány, jedinou, nejhodnotnější zachovanou součástí je vysoký cihlový komín.



řez varnou, archiv VCPD



půdorys části 1. NP budovy B, archiv VCPD

PŮVODNÍ SOUČÁSTI PIVOVARU

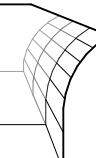
V jižní části objektu byla umístěna sladovna, ke které byl při modernizaci a rozšíření přistavěn hvozdu. Na sladovnu navazoval pivovarský provoz středovou částí - štokem a spilkou zahloubenou pod terén. Za spilkou byly lednice a navazoval na ní volně objekt varny s dvouúdobovou měděnou garniturou. Za varnou se nacházela strojovna s kotelnou pro parní zařízení a strojovna chlazení. Celý areál doplňovaly obytná budova se stájemi, administrativní budova a bednárna. Dnes jsou štoky a komín hvozdu zbořeny.

BYDLENÍ V BÝVALÉM PIVOVARU - konverze a dostavba bývalého císařského pivovaru Buštěhrad

atelier: doc. Ing. arch. Petr Suske, CSc. a Ing. arch. Marek Tichý / Ústav navrhování III / FA ČVUT v Praze

zpracovala: Veronika Bayerová / letní semestr 2010 - 2011 / diplomní projekt

STAVEBNĚ HISTORICKÉ POSOUZENÍ





západní pohled



severní pohled na hvozd



pohled na přístavky na západní straně pozemku



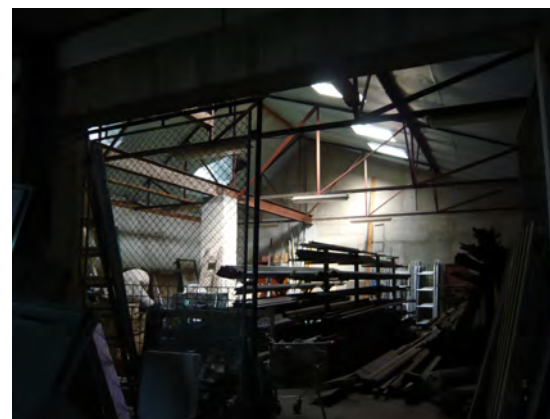
industriální prvek v interiéru



jihozápadní pohled



východní pohled na budovu B



pohled do přístavku budovy B



industriální prvek v interiéru



jihovýchodní pohled



severní pohled



strop v budově B



krov budovy A



jihovýchodní pohled



severozápadní pohled



interier hvozdu



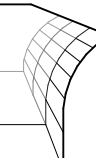
interier přízemí budovy A

BYDLENÍ V BÝVALÉM PIVOVARU - konverze a dostavba bývalého císařského pivovaru Buštěhrad

atelier: doc. Ing. arch. Petr Suske, CSc. a Ing. arch. Marek Tichý / Ústav navrhování III / FA ČVUT v Praze

zpracovala: Veronika Bayerová / letní semestr 2010 - 2011 / diplomní projekt

PŮVODNÍ STAV





vizualizace - pohled severozápadní



historická fotografie pouti na Náměstí (letopočet neznámý)

ARCHITEKTONICKÉ ŘEŠENÍ

Tento projekt zpracovává kompletní obnovu bývalého císařského pivovaru v Buštěhradě a jeho úpravu - konverzi na objekt pro bydlení. Vzhledem k tomu, že obě stávající části pivovaru jsou poměrně zachovalé, rozhodla jsem se ponechat na místě co nejvíce původních konstrukcí a industriálních prvků a zhodnotit tak maximálně přednosti budov stávajících. Zcela odstraněny byly pouze novodobé přístavby bez historické a estetické hodnoty a na jejich místě byly vystavěny objekty odpovídající novému využití. Existující budovy poskytují pro funkci bydlení dostatek prostoru, a proto nebylo nutné zastavovat volnou část parcely dalšími novostavbami. Ty by totiž, vzhledem k umístění pozemku, nutně omezovaly výhledy a šanci na dostatečné oslunění v současnosti již obývaných bytů sousedních budov.

Objekt se nachází na morfolologicky zajímavém místě, v někdejšímu centru Buštěhradu, přímo na náměstí. Toto náměstí však, díky rozšiřování města směrem na jihozápad (hlavně ve 20. století), postupně ztratilo svůj společenský význam a těžiště města se přesunulo blíže nové zástavbě. Funkci "centra" dnes zastává nejužší ulice vedoucí na Prahu - Kladenská. Cílem projektu je, mimo jiné, vrátit částečně městský život do původního centra, stranou od rychlostní komunikace, na místo, které tomuto účelu dříve plnohodnotně sloužilo. I proto byly do úrovně parteru náměstí umístěny především prostory sloužící veřejnosti. Náměstí by se mohlo trochu oživit a zalidnit a to nejen díky nově umístěným provozům, ale také tím, že celý prostor byl zpřístupněn a propojen s náměstím (odstraněním zdi obklopující pozemek). Náměstí poté umožňuje provozovat další společenské aktivity, jako například jarmarky a trhy, které se zde dříve uskutečňovaly a dnes znovu získávají na oblibě.

Jelikož má pivovar zároveň jedinečnou polohu na břehu rybníka, jehož směrem je krásný výhled, byla část plochy, která je v porovnání s úrovní náměstí ve vyvýšené poloze a směrem na západ se otevírá k vodní hladině, využita také jako veřejný prostor, lákající k posezení. Je sem umístěna kavárna, o které v rámci diskusního fóra občané Buštěhradu prohlásili, že v obci zatím chybí a že by ji v návrhu uvítali. Buštěhrad je v současnosti působištěm umělců, několika firem s uměleckým zaměřením a v neposlední řadě základní umělecké školy. Ti všichni by měli možnost prezentovat své výtvořky vedle kavárny, na pohledově poměrně exkluzivním místě, které je přístupné široké veřejnosti.

Dominantní prvek celého návrhu tvoří dřevěné přístavby objektu B. Obecně jsou veškeré exteriérové zásahy koncipovány tak, aby byly materiálově shodné a tím jasně čitelné a odlišitelné od původního, historického základu. Tři dřevěné vertikálně-liniové nástavby na západní fasádě propojují celý komplex s vodní hladinou rybníka, jenž k historii areálu neodmyslitelně patří (dříve zde býval mlýn) a naznačují tak odvěkou spojitost vodního živlu a působivého historického objektu, který je předmětem řešení. V severní části areálu jsou nástavby doplněny čtyřpodlažní dřevostavbou s podkrovím a sedlovou střechou, která půdorysně i hmotově reaguje na jižní část pivovaru. Dotváří tak polouzavřený, pravidelný půdorys pivovaru do tvaru písmene "u" a směrem k rybníku pomocí něho přirozeně vymezuje klidný, poloveřejný prostor. Toto nové, severní křídlo je stejně jako nástavby tvořeno dřevěnou konstrukcí, zasklením a vnějšími dřevěnými žaluziemi po celé výšce. Na svislou část nástavby navazují pochozí plochy (rovněž ze dřeva) vedoucí až nad hladinu rybníka. Svým pojetím se tyto nové architektonické prvky stávají charakteristickým znakem buštěhradského pivovaru. Navíc díky nim vznikly v celé budově světlé a bohatě prosluněné byty s malebným výhledem na rybník a jeho okolí.

Na obě budovy pivovaru (A i B), je napojena nově navržená podzemní garáž, která je zčásti kryta zelenou intenzivní střechou. Pochozí plocha střechy garáže umožnila vytvořit jednak terasy bytů ve 2.NP budovy B a jednak venkovní posezení kavárny, na níž navazuje již zmíněná travnatá plocha určená k venkovní expozici uměleckých děl (soch, sousoší, apod.), viz výše.

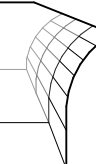
V celém objektu převažuje funkce bydlení. K dispozici je 36 bytů (z toho 6 mezonetových) ve všech obvykle žádaných velikostech: 1+kk (13x), 2+kk (12x), 2+1 (1x), 3+kk (6x), 3+1 (2x), 4+kk (1x) a 4+1 (1x). Byty v podkroví budovy A jsou loftového typu. Početní převahu mají byty malometrážní, protože vzhledem k tomu, že Buštěhrad leží v blízkosti Prahy a jejího ruzyňského letiště, je po takovýchto kapacitách v blízkém okolí vyšší poptávka. Většina bytů je kromě schodiště přístupná také výtahem vhodným i pro osoby na vozíku. Takřka všem bytům ve 2. NP, které mají okna na západ, náleží předzahrádka s výhledem na rybník. V suterénu budovy B je zřízeno wellness pro residenty (sauna a posilovna včetně šaten s hygienickým zázemím a herna s multifunkčním stolem (na kulečnický, stolní tenis, apod.)). V budově A je v klenutých prostorech v přízemí sál, který bude sloužit výstavám a společenským událostem nejrůznějšího druhu, komerční pronajímatelná plocha - obchod a dále pekárna a cukrárna s přidruženou prodejnou a s možností posezení uvnitř i venku.

BYDLENÍ V BÝVALÉM PIVOVARU - konverze a dostavba bývalého císařského pivovaru Buštěhrad

atelier: doc. Ing. arch. Petr Suske, CSc. a Ing. arch. Marek Tichý / Ústav navrhování III / FA ČVUT v Praze

zpracovala: Veronika Bayerová / letní semestr 2010 - 2011 / diplomní projekt

POPIS PROJEKTU





jihovýchodní pohled



východní pohled na Mariánský sloup, kapli a hvozd pivovaru



jihovýchodní pohled na budovu č.p. 111



jihozápadní pohled

PRŮVODNÍ ZPRÁVA

Název akce: Konverze a dostavba bývalého císařského pivovaru

Účel: Účelem studie je navrhnout adaptaci objektu barokního pivovaru v Buštěhradu na bytový objekt, se společensko-kulturním a komerčním prostorem v parteru. Bylo tím docíleno stavebními úpravami v interiéru i exteriéru, dostavbou menšího rozsahu a přizpůsobením nejbližšího okolí novému využití. Návrh má za cíl vytvořit přidanou hodnotu v historickém území a oživit tak bývalé centrum města.

Pozemek: Směrem k východu svažitý pozemek (výškový rozdíl 3,5m) leží v katastrálním území Buštěhrad, v okrese Kladno. Je vymezen ulicemi Nad rybníkem a Palackého, z východní strany Mariánským náměstím a ze západu hrází Starého rybníka. Parcelní čísla řešeného pozemku jsou 1667/1, 1669, 1670, 1671 a 1672. Rozloha pozemku je 3116m² z nichž 2538m² je zastavěno.

Současný stav: V současné době využívá objekt (zejména 2. NP budovy B) zámečnická firma jako svou dílnu a sklad. Některé prostory byly tomuto provozu přizpůsobeny, ovšem způsobem zcela nevhodným, který nevratně (a negativně) poznamenal některé historické konstrukce a prvky (stropy, stěny, výplně otvorů). Zbytek objektu slouží jako skladiště výrobků rozmanitého charakteru. Objekt není památkově chráněn. Vlastníkem je společnost Level a.s., která má v úmyslu na pozemku vystavět byty k prodeji.

Koncept návrhu: Císařský pivovar je dominantou nejen celého města Buštěhrad, ale představuje také významný doklad o vývoji pivovarnictví na celém Kladensku. Společně s buštěhradským zámčkem reprezentuje historicky nenahraditelný objekt, za jehož záchranu (před demolicí firmou Level) místní obyvatelé i odborníci bojují již několik let, zatím úspěšně. Studie má za cíl nabídnout společnosti Level jiný pohled na naplnění jejích komerčních cílů, které by zachováním pivovaru mohly být naopak daleko přínosnější, než jen prostá novostavba. Návrh respektuje historický ráz budovy, její hodnotu a zachovává proto maximum původních hodnotných konstrukcí. Dále doplňuje objekt novotvory, které umožnily jeho přizpůsobení nové funkci (bydlení) a zpřístupnily areál veřejnosti. Základní snahou bylo zatraktivnit pivovar a jeho okolí pro místní občany i turisty a vytvořit jak intimní obytné prostory, tak zajímavá veřejná prostranství, která budou schopná "vrátit život" do někdejšího centra města.

Urbanistické řešení:

Hmotové a urbanistické řešení respektuje původní koncept zastavění a citlivě ho doplňuje. Využívá malebných výhledů na otevřenou hladinu rybníka a reaguje na výzvy, které jedinečná poloha objektu pivovaru skýtá. Východní fasáda objektu svou hmotou vymezuje část Mariánského náměstí. V dnešní době je pozemek přiléhající k objektu z této strany obehnan vysokou cihlovou zdí. V návrhu je tato bariéra odstraněna a objekt se tak stává přímou součástí náměstí. Stávajícím uskočením východní fasády pivovaru cca 25m od ulice a zbouráním zdi bylo vytvořeno nové veřejné prostranství a mezi hlavní komunikační dopravní trasou (ulicí) a nástupem do objektu tak vznikl jakýsi klidnější "záliv". Z něho je možné jednak vstoupit do objektu, jednak pokračovat do příjemně chráněného prostoru mezi budovu č.p. 111 a pivovarem, kde je obchod, vstup do víceúčelového sálu a do prodejny pečárny a cukrárny. Z prostoru podlouhlého tvaru, který tvořila víceméně pouze ulice, vzniklo zbouráním bariér náměstí centrálního půdorysu, které daleko lépe vyhovuje svému účelu. Dominantním prvkem tohoto prostoru se po odstranění zdi stala budova č.p. 111 (nemovitá kulturní památka), která je historicky velmi cenná a takto významnou roli na náměstí si i vzhledem ke svým estetickým kvalitám zaslouží.

Směrem k rybníku byl pozemek opět vymezen po celém svém obvodu cihlovou zdí. Prostor mezi ní a fasádou pivovaru byl zaplněn novodobými přístavky skladů aj. Veškeré tyto konstrukce včetně zdi jsou v návrhu odstraněny a na jejich místě vznikly předzahrádky bytů 2.NP. Půdorysně jsou z jihu, východu a ze severu vymezeny hmotou pivovaru, od rybníka je dělí pěší komunikace vedoucí po hrázi rybníka. Přirozeně tak vznikl prostor, který není třeba oddělovat výraznou bariérou a i přesto je jasné, že jde o soukromé pozemky. Pro vymezení jednotlivých parcel postačí nízké živé ploty, případně by se dalo od oddělování zcela upustit, záleží ovšem na vyspělosti budoucích majitelů bytů a kázní návštěvníků areálu.

Komunikace vedoucí po hrázi rybníka bude zachována, ale nově bude přístupná pouze pěším. Asfaltový koberec bude nahrazen mlatovým povrchem. Na severním konci této cesty je kavárna, umístěná v přízemí nově zbudované dřevostavby. Na ní navazuje ze severní strany terasa s posezením a dále veřejný prostor, který je částečně zatravněn a určen k prezentaci uměleckých děl (soch, sousoší, aj.) a fragmentů z technologie pivovaru, případně k menším společenským událostem. Tato funkční náplň reprezentuje snahu zpřístupnit areál veřejnosti a nabídnout jí zde cíle, pro které stojí za to pivovar navštívit.

Návrh parteru: Úprava parteru bude podřízena provozu, který byl popsán v Urbanistickém řešení. Západní část areálu bude využívat zejména výhledy na vodní hladinu. Dřevěné nástavby na budově B, které tvoří dominantní prvek návrhu, pokračují od fasády formou dřevěného chodníku (šířky 3,5m) až nad hladinu rybníka, kde končí v podobě dřevěného mola. Ostatní plochy přiléhající k západní fasádě pivovaru jsou buď travnaté (předzahrádky a šikmé části hráze) nebo mlatové (tzn. část prostoru vedle kavárny určený k výstavám, cesta vedoucí po hrázi rybníka a na ní navazující přístupové komunikace k bytům s hlavním vstupem z úrovně terénu). Stromořadí na hrázi rybníka bude zachováno v plném rozsahu.

Zpevněné plochy, přiléhající k pivovaru z východní strany, budou vydlážděné kamennou dlažbou. Ze způsobu dláždění bude patrné, kudy původně vedla (v návrhu odstraněná) zeď vymežující hranici pozemku. Dále budou odlišným typem dlažby vyznačeny plochy sloužící k parkování vozidel.

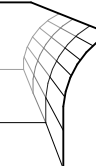
Doprava v klidu: Parkování vozidel pro residenty je zajištěno v podzemní garáži, kde je prostor pro 30 aut (z toho jedno místo pro invalidy) a několik bicyklů či motocyklů. K pivovaru náleží dále 10 parkovacích míst, která ze dvou stran přiléhají k budově č.p. 111. Dalších 18 parkovacích stání je k dispozici na protějším pozemku, kde už auta v současné době parkují. Celkem je tedy možné využít 58 parkovacích míst.

BYDLENÍ V BÝVALÉM PIVOVARU - konverze a dostavba bývalého císařského pivovaru Buštěhrad

atelier: doc. Ing. arch. Petr Suske, CSc. a Ing. arch. Marek Tichý / Ústav navrhování III / FA ČVUT v Praze

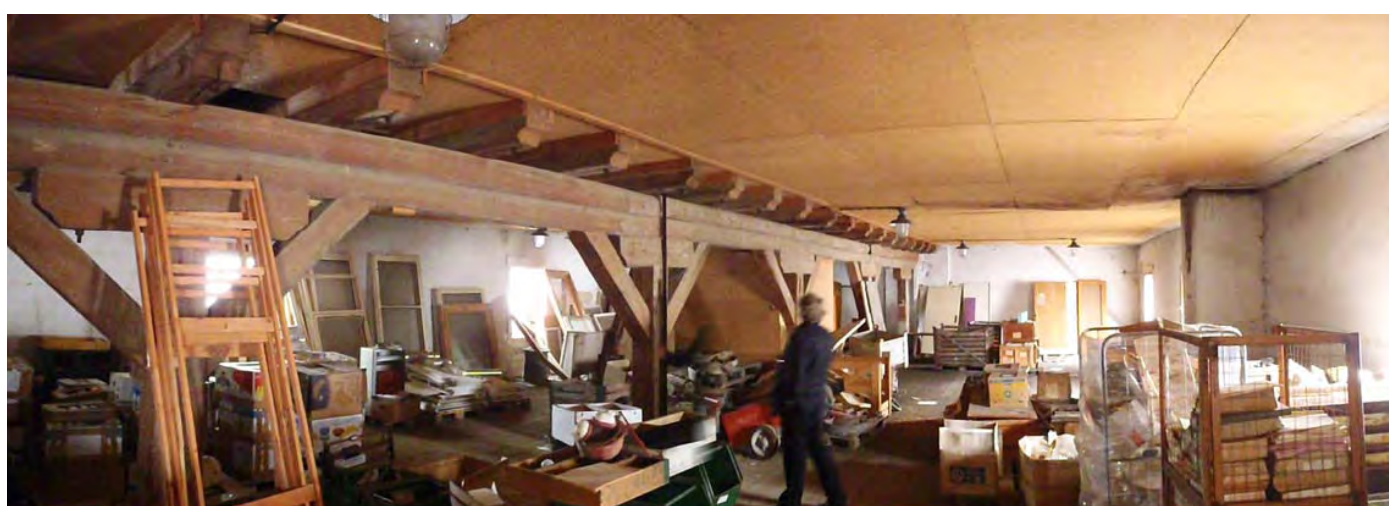
zpracovala: Veronika Bayerová / letní semestr 2010 - 2011 / diplomní projekt

PRŮVODNÍ ZPRÁVA





pohled do krovu budovy A



interier v jižní části 2.NP budovy A



klenuté prostory v přízemí budovy A

Konstrukční řešení:

budova A:

Jedná se zděný objekt, který má zřejmě v celé své délce barokní jádro - asi z doby kolem poloviny 19. století. Přízemí je zaklenuto cihelnými klenbami, ve 2. a 3. podlaží jsou historicky cenné trémové stropy (z přelomu 19. a 20. století). Průvlaky trémového stropu v 2. NP byly ve 2. polovině 20. století nahrazeny ocelovými I nosníky. Krov je vaznicový se stojatými stolicemi. Všechny tyto jmenované (původní) konstrukce jsou v dobrém stavu a v návrhu jsou zachovány, stejně jako interiérové nosné stěny a příčky historického původu. Doplněny jsou pouze zděné mezibytové a interiérové příčky, případně jsou v některých stávajících vnitřních stěnách vytvořeny otvory pro dveře.

Změna funkční náplně z vaření piva na bydlení na sebe váže také odlišné hygienické požadavky. Především malá okna v obvodových konstrukcích nevyhovují platným normám na osvětlení a oslunění bytů, proto byla v návrhu nahrazena dřevěnými francouzskými okny. Intimita interiérů a přiměřená osluněnost nově vzniklých bytů je zajištěna pomocí dřevěných žaluzií, jimiž jsou tato okna vybavena. Aby si upravené fasády zachovaly pravidelné dělení a proporční vyváženost, mají tyto žaluzie zhruba uprostřed vynechanou část, jež kopíruje tvar a umístění původního okna. Žaluzie jsou vyrobeny z modřínových nehořlavých latí a jsou instalovány napevno, z interiéru tak lze korigovat pouze sklon lamel. Podkrovní prostory jsou ze stejného (hygienického) důvodu opatřeny střešními okny. Střešní konstrukce bude zateplena a kryta pálenými střešními taškami tmavého odstínu (stávající krytina na jižní části budovy A tomuto barevnému záměru vyhovuje).

K budově A náleží také hvozď z konce 19. století. V současnosti je v něm umístěna šachta výtahu, která bude odstraněna, prostupy ve stropěch zaslepeny a v každém patře vznikne byt dispozice 1+kk.

budova B:

Jde o zděný objekt, který je historicky o něco méně hodnotný než budova A, nicméně v návrhu zůstal také z velké části zachován. Z historických konstrukcí se kromě obvodového zdiva dochoval v koncové severní části klenutý prostor s pětibokými výsečemi a dále nejhlubší prostor budovy (kam bylo umístěno wellness), který je klasicistní se segmentovými klenbami s pásy z 2. poloviny 19. století. Všechny jmenované konstrukce zůstanou zachovány v původní podobě.

nové nosné konstrukce:

V 1.NP je výrazným stavebním počinem přístavba podzemní garáže. Protože pozemek leží v těsné blízkosti rybníka, bude při realizaci nutné dbát na pečlivé provedení hydroizolačních opatření. Prosvětlení podzemního parkingu je zajištěno stropními světítky, které jsou kryty dřevěným roštem chodníků uložených na pochozí střeše tohoto prostoru. Geologické poměry pozemku nejsou zatím známy, předpokládám ale, že přístavba garáže bude založena na základovém pasu (pod obvodovými stěnami) a na patkách (pod nosnými sloupy), případně na pilotách (pokud by to charakter podloží vyžadoval).

V navazujícím 2.NP je nad částí podzemního parkoviště vystavěna dřevěná přístavba budovy B. Jde o jednoduchou dřevostavbu z prefabrikovaných panelů na bázi dřeva, se sedlovou střechou. Po celém obvodu je opatřena přesazenými, pevnými, dřevěnými žaluziemi stejného typu, jaký je na francouzských oknech budovy A. Jejich manuální nastavení z interiéru je možné pouze v rozsahu okenních otvorů. Ve třech ze čtyř nadzemních podlaží dřevostavby jsou 3 bytové jednotky přístupné po schodišti. Ty využívají v interiéru napojení na stávající komín a to nejen jako zajímavého prvku z estetického hlediska, ale také účelově - lze na něj napojit odvětrání místností či krbových kamen, pokud by je budoucí majitelé v bytě chtěli. V přízemí dřevostavby je kavárna s vnitřním i venkovním posezením.

Dominantním, nově vytvořeným dřevěným prvkem je dále trojice nástavby na západní fasádě budovy B. Jedná se o lehké dřevěné trémové konstrukce s velkým procentem zasklení (díky nimž vznikly ve 2. a 3. NP zimní zahrady u jednotlivých bytů), které jsou opět vybaveny dřevěnými přesazenými žaluziemi. V podkrovní části přecházejí tyto nástavby ve stínění střešních oken, v úrovni parteru zase v dřevěné chodníky vedoucí až nad hladinu přilehlého rybníka.

krov:

Nejvýraznějším zásahem do původní konstrukce je patrně posun střechy výše, na úroveň historického krovu sousední budovy A. Nový krov je dřevěný hambalkový a nahradil poničený krov Rankova typu z 19. století. Aby se tímto zásahem zvýšená konstrukce stěny v exteriéru trochu rozčlenila (z estetických důvodů), byla na východní fasádě ponechána římsa z původní střechy. Na západní fasádě bylo naopak díky vysunutí krovu umožněno zvýšení okenních otvorů a nově vzniklé byty tak mohou být bohatě prosvětleny. Střešní krytina je pálená, v odstínu odpovídajícím krytině budovy A.

vertikální komunikace:

V severní části budovy je ponecháno stávající schodiště. To je v přízemí doplněno krátkým schodištěm umožňujícím vstup ze společných prostor domu rovnou do podzemní garáže. V jižní části budovy B je vytvořeno nové komunikační jádro, které obsahuje jednak schodiště vedoucí z 1. NP do vyšších pater a jednak schodiště umožňující vstup do suterénního wellness. Obě hlavní vertikální komunikace v budově jsou doplněny výtahy Super Voto-lift vhodnými i k přepravě osob na vozíku. Výtah ve střední části pivovaru má skleněnou výtahovou šachtu, aby se celý komunikační prostor prosvěttil, zejména v části suterénu, která jinak není přirozeně osvětlena. Nové schodiště, z něhož jsou přístupné byty v dřevostavbě, je dřevěné schodnicové. Spolu s dřevěnými podestami je kryté lehkou konstrukcí na bázi dřeva s velkoformátovým zasklením. Celá konstrukce je opět opatřena vnějšími dřevěnými žaluziemi. Prostor schodiště je uzavřený, zamykatelný a lze z něho vstoupit na jedno z hlavních schodišť budovy B, které vede do podzemního parkoviště.

výplně otvorů:

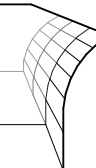
Stávající okna budou ve většině případů nahrazena replikami, které budou splňovat tepelně technické požadavky dle současně platných norem. Nová okna budou buď hliníková s izolačním dvojsklem, nebo dřevěná se stejným typem zasklení a budou respektovat styl oken původních. Zachované původní a historicky hodnotné dveře budou repasovány a ponechány na místě. Ostatní dveře budou dřevěné a v případě těch, které vedou do komerčních provozů a do víceúčelového sálu budou navíc částečně prosklené s využitím izolačních dvojskel. Dveře do specifických prostorů budou materiálově pojednány tak, aby vyhovely danému provozu (např. nehořlavé do koteleny apod.).

BYDLENÍ V BÝVALÉM PIVOVARU - konverze a dostavba bývalého císařského pivovaru Buštěhrad

atelier: doc. Ing. arch. Petr Suske, CSc. a Ing. arch. Marek Tichý / Ústav navrhování III / FA ČVUT v Praze

zpracovala: Veronika Bayerová / letní semestr 2010 - 2011 / diplomní projekt

PRŮVODNÍ ZPRÁVA





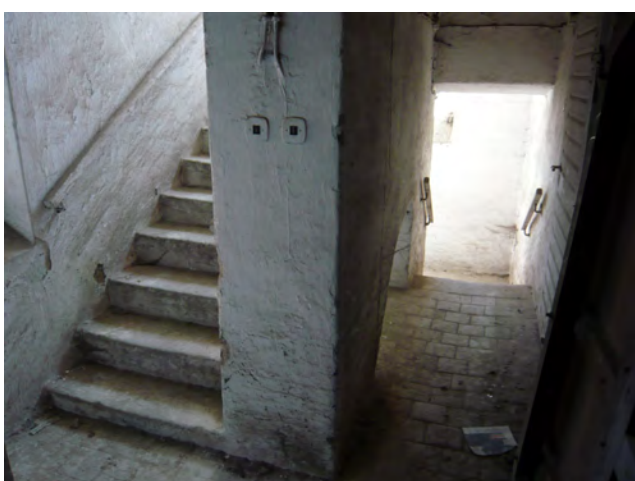
okenní otvor vyžadující opravu



okenní otvor vyžadující opravu



stropní trámy 2.NP budovy B



schodiště do hvozdu, bude ponecháno



schodiště do hvozdu, bude ponecháno



schodiště v budově B, bude obnoveno a ponecháno



klenuté prostory v 1.NP budovy A



strop části 2.NP (bávalé varny) budovy B

Technické řešení a infrastruktura:

Protipovodňová opatření:

Vzhledem k tomu, že obec nemá zpracovaný povodňový plán a Buštěhradský potok nemá vymezenou hranici zátop, protipovodňová opatření nebyla navržena. Extrémní průtoky dešťové vody při dešťových přivalech navíc nejsou známy.

Zásobování vodou:

Obec je zásobena z veřejného vodovodu, všechny plochy lze napojit na stávající vodovodní síť. Objekt pivovaru svou vodovodní přípojku již má. Studie navíc počítá s využitím dešťové a zejména rybníční vody (z přílehlého Starého rybníku) jako vody užitkové, technologie k jejímu čištění a změkčení bude umístěna v kotelně v 1.NP.

Kanalizace:

V obci je kanalizační síť, na níž je objekt pivovaru již připojen. Likvidaci splaškových vod zajišťuje nová ČOV s výkonem 600m³/den (kapacita 4000N ekvivalentních obyvatel). Kanalizační stoka je vedena pod Mariánským náměstím a kapacitně je dostačující.

Plyn:

Buštěhrad je vybaven novým plynovodem, na nějž se lze připojit.

Vytápění:

Vytápění bude zajištěno plynovými kondenzačními kotli ve společné kotelně v 1. NP.

Elektro:

Obec je napojena na síť 22kV zásobující stávající trafostanice. Objekt je již z předchozího provozu elektrifikován.

Požární bezpečnost:

Požární výška objektu je nejvýše 15m, je v něm 35 bytových jednotek, z nichž každá je samostatný požární úsek a každá je vybavena ručním hasicím přístrojem. Samostatnými požárními úseky jsou dále všechny chodby a schodiště (mimo schodišť v mezonetových bytech), což jsou chráněné únikové cesty typu A. Dále sem spadají výtahové šachty, podzemní garáž, sklepy a kočárkárna, kotelna, obchod i pekárna. Víceúčelový sál vyhoví jako nechráněná úniková cesta (v délce do 30m). Únikové cesty jsou větrány přirozeně buď okny či otvory v obvodových konstrukcích, nebo komínovým efektem prostřednictvím otvorů v nejvyšším a nejnižším místě cesty. U areálu jsou zajištěny nástupní plochy pro zásah hasičského záchranného sboru ve vzdálenosti nepřesahující 20m od vchodu do domovního schodiště. Jako odběrné místo požární vody lze využít Starý rybník.

umělecký výtvar
neznámého buštěhradského umělce
(i takovýto artefakt by mohl být vystaven
vedle navržené kavárny
na místě tomu určeném)



Textové a obrazové zdroje:

Stavebně historický průzkum pivovaru Buštěhrad:

Prof. Ing. arch. Jiří Škabrada

Textové podklady:

www.mestobustehrad.cz

<https://registr.cvut.cz>

<http://zpravodajstvi.ecn.cz>

Územní plán obce Buštěhrad, zpracovatel Ing. arch. J. Mejsnarová, pořizovatel MÚ Buštěhrad, květen 2004

Obrazové podklady:

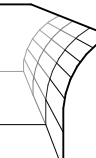
prof. Ing. arch. Akad. arch. Václav Girs, Ing. arch. Petr Vorlík, PhD., Martin Homola, archiv VCPD, předdiplomní projekt Lucie Pracnové "Buštěhradský zámek" (2009/2010)

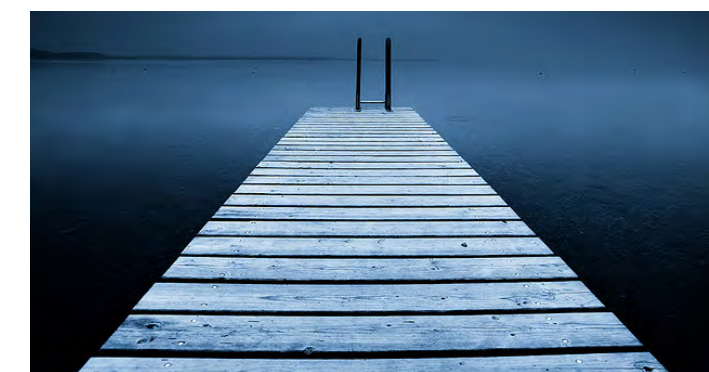
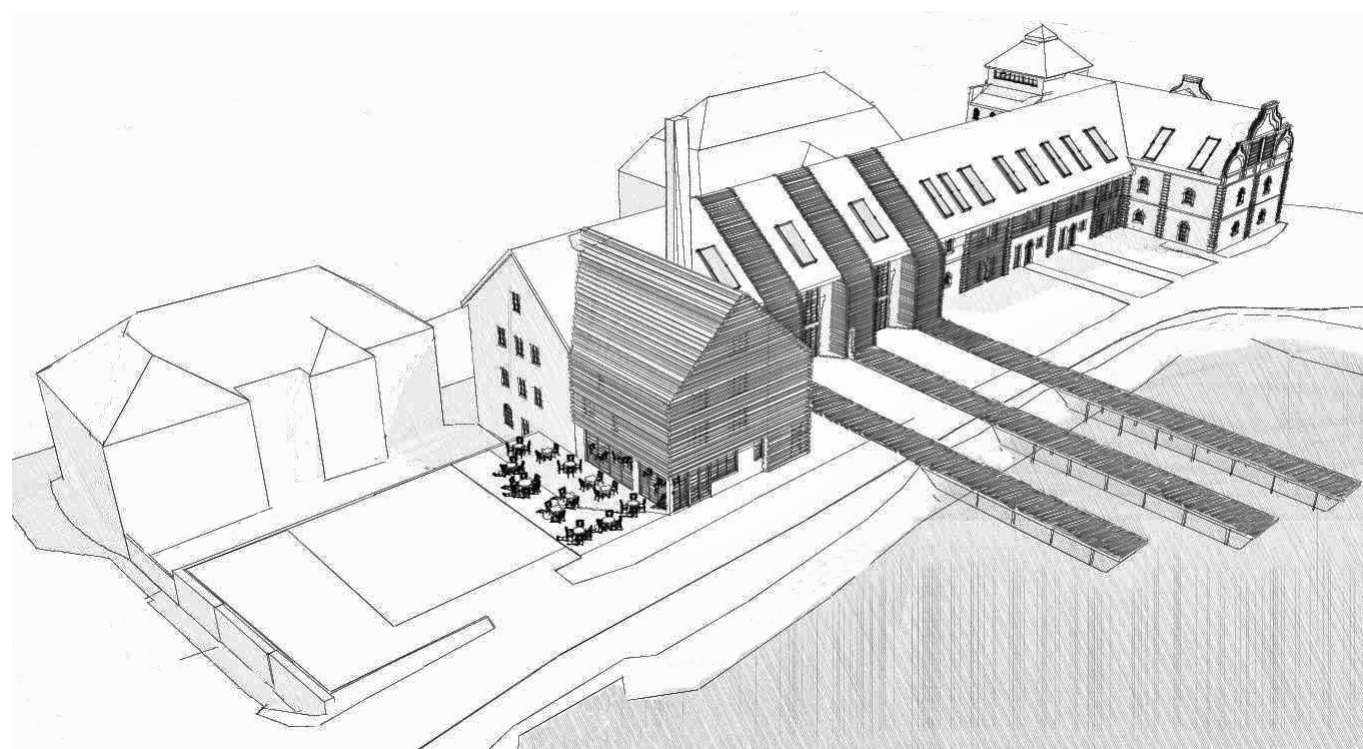
BYDLENÍ V BÝVALÉM PIVOVARU - konverze a dostavba bývalého císařského pivovaru Buštěhrad

atelier: doc. Ing. arch. Petr Suske, CSc. a Ing. arch. Marek Tichý / Ústav navrhování III / FA ČVUT v Praze

zpracovala: Veronika Bayerová / letní semestr 2010 - 2011 / diplomní projekt

PRŮVODNÍ ZPRÁVA





BYDLENÍ V BÝVALÉM PIVOVARU - konverze a dostavba bývalého císařského pivovaru Buštěhrad

atelier: doc. Ing. arch. Petr Suske, CSc. a Ing. arch. Marek Tichý / Ústav navrhování III / FA ČVUT v Praze

zpracovala: Veronika Bayerová / letní semestr 2010 - 2011 / diplomní projekt

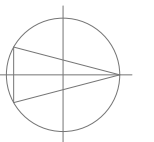
INSPIRACE





LEGENDA

-  STÁVAJÍCÍ POVRCH KOMUNIKACÍ
-  MLATOVÝ POVRCH
-  KAMENNÁ DLAŽBA
-  KAMENNÁ DLAŽBA PRO PARKOVÁNÍ
-  TRAVNATÝ POVRCH
-  RYBNÍK
-  OSTATNÍ STÁVAJÍCÍ OBJEKTY
-  SOUKROMÉ POZEMKY
-  VSTUPY / VJEZDY DO OBJEKTU
-  ŽIVÝ PLOT



BYDLENÍ V BÝVALÉM PIVOVARU - konverze a dostavba bývalého císařského pivovaru Buštěhrad

atelier: doc. Ing. arch. Petr Suske, CSc. a Ing. arch. Marek Tichý / Ústav navrhování III / FA ČVUT v Praze

zpracovala: Veronika Bayerová / letní semestr 2010 - 2011 / diplomní projekt



SITUACE

měřítko 1:500



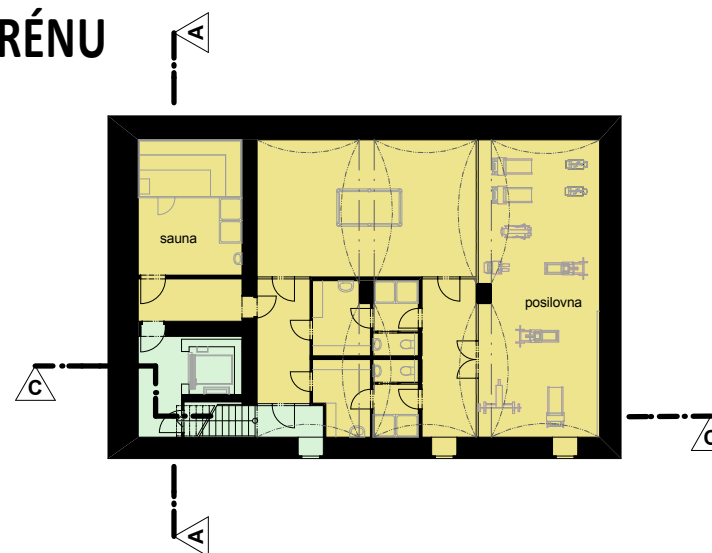
PŮDORYS 1.NP



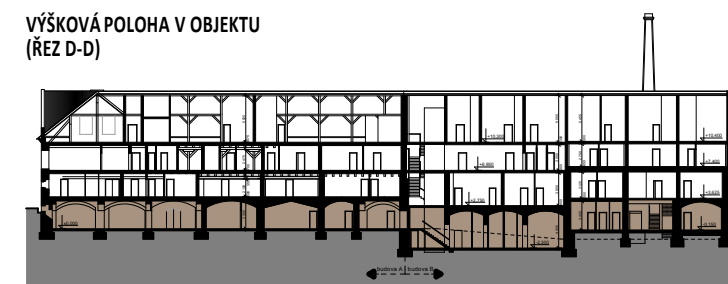
LEGENDA

- KOMUNIKAČNÍ PROSTORY
- BYT
- SKLEPY A KOČÁRKÁRNA
- VÍCEÚČELOVÝ SÁL
- PEKÁRNA
- KOMERČNÍ PLOCHA - OBCHOD
- WELLNESS
- KOTELNA A ÚPRAVNA VODY
- PODZEMNÍ PARKOVÁNÍ
- UMÍSTĚNÍ V OBJEKTU

PŮDORYS SUTERÉNU



VÝŠKOVÁ POLOHA V OBJEKTU
(ŘEZ D-D)



BYDLENÍ V BÝVALÉM PIVOVARU - konverze a dostavba bývalého císařského pivovaru Buštěhrad

atelier: doc. Ing. arch. Petr Suske, CSc. a Ing. arch. Marek Tichý / Ústav navrhování III / FA ČVUT v Praze

zpracovala: Veronika Bayerová / letní semestr 2010 - 2011 / diplomní projekt

PŮDORYS 1.NP a SUTERÉNU

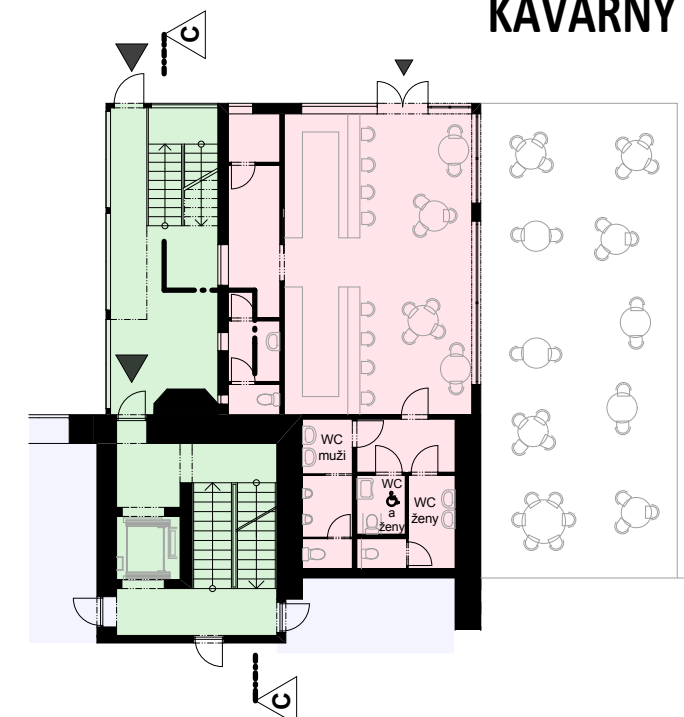
0 5 10 15

měřítko 1:300

PŮDORYS 2.NP



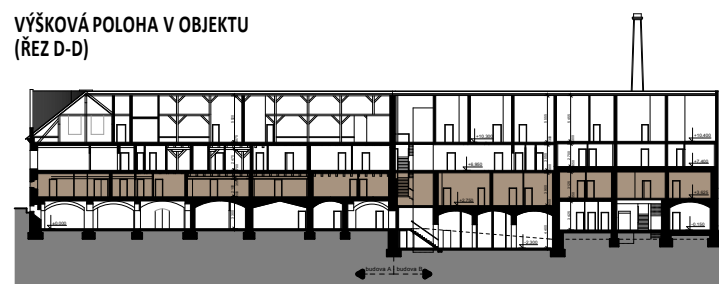
PŮDORYS KAVÁRNY



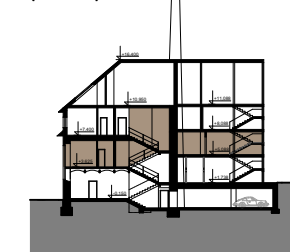
LEGENDA

- KOMUNIKAČNÍ PROSTORY
- BYTY
- KAVÁRNA
- UMÍSTĚNÍ V OBJEKTU

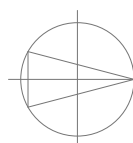
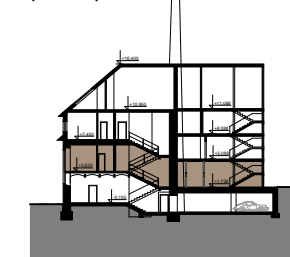
VÝŠKOVÁ POLOHA V OBJEKTU (ŘEZ D-D)



VÝŠKOVÁ POLOHA BYTU (ŘEZ C-C)



VÝŠKOVÁ POLOHA KAVÁRNY (ŘEZ C-C)



BYDLENÍ V BÝVALÉM PIVOVARU - konverze a dostavba bývalého císařského pivovaru Buštěhrad

atelier: doc. Ing. arch. Petr Suske, CSc. a Ing. arch. Marek Tichý / Ústav navrhování III / FA ČVUT v Praze

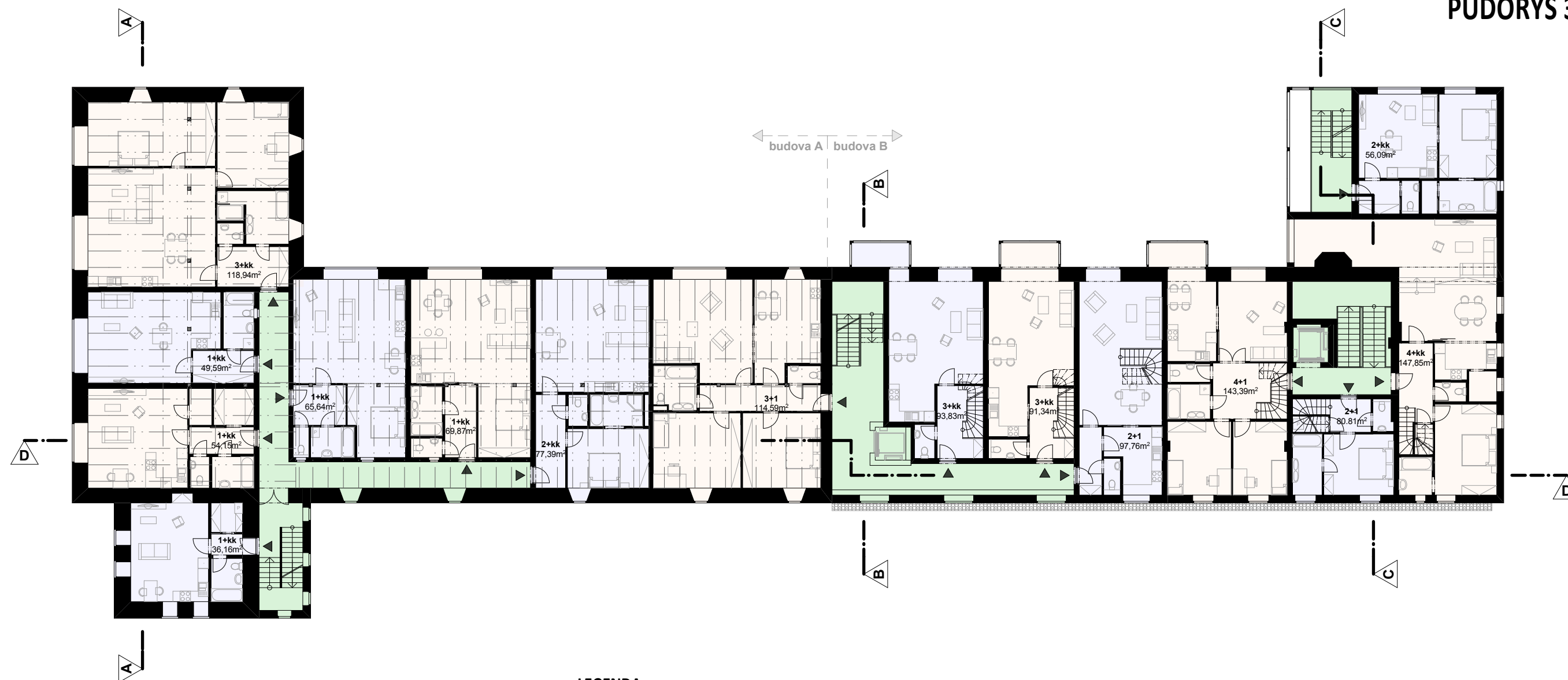
zpracovala: Veronika Bayerová / letní semestr 2010 - 2011 / diplomní projekt



PŮDORYS 2.NP

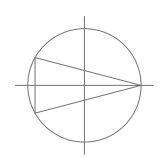
měřítko 1:250

PŮDORYS 3.NP

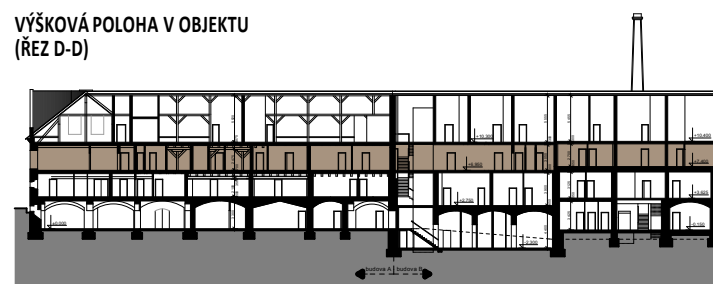


LEGENDA

- KOMUNIKAČNÍ PROSTORY
- BYTY
- KAVÁRNA
- UMÍSTĚNÍ V OBJEKTU



VÝŠKOVÁ POLOHA V OBJEKTU (ŘEZ D-D)



BYDLENÍ V BÝVALÉM PIVOVARU - konverze a dostavba bývalého císařského pivovaru Buštěhrad

atelier: doc. Ing. arch. Petr Suske, CSc. a Ing. arch. Marek Tichý / Ústav navrhování III / FA ČVUT v Praze

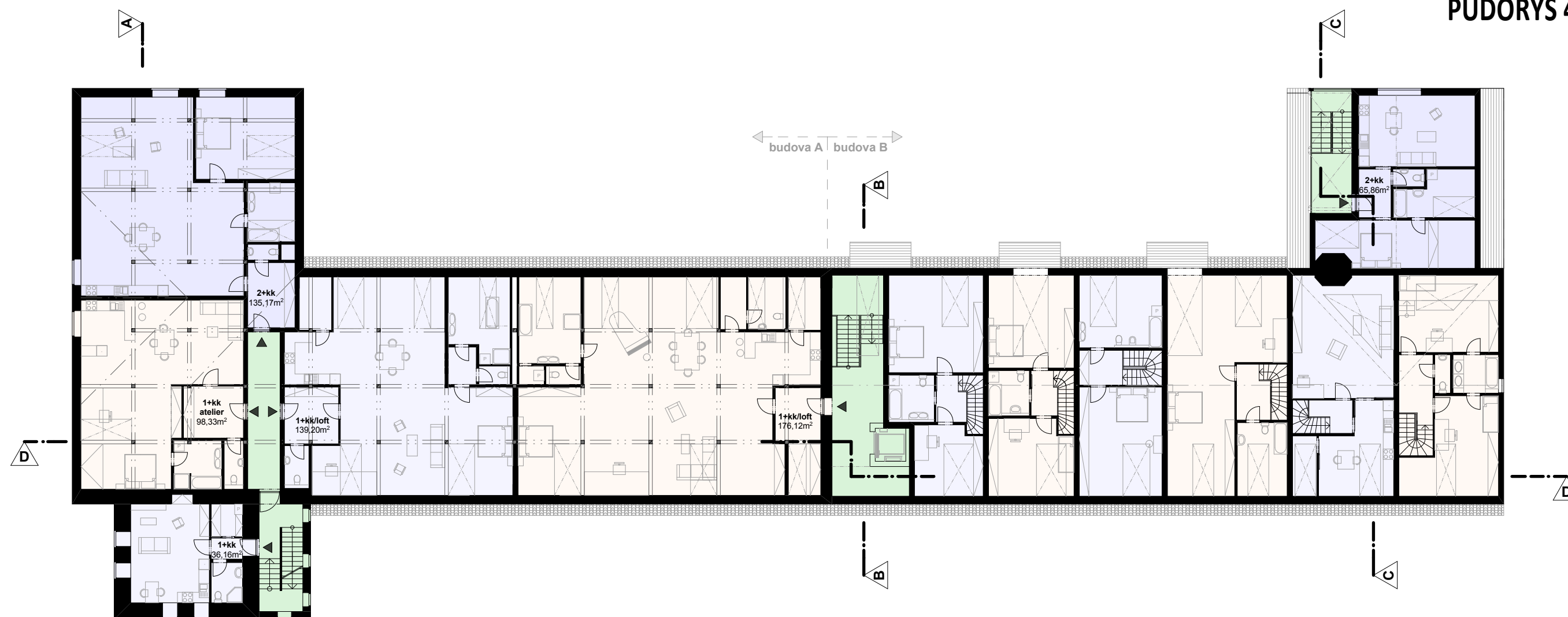
zpracovala: Veronika Bayerová / letní semestr 2010 - 2011 / diplomní projekt



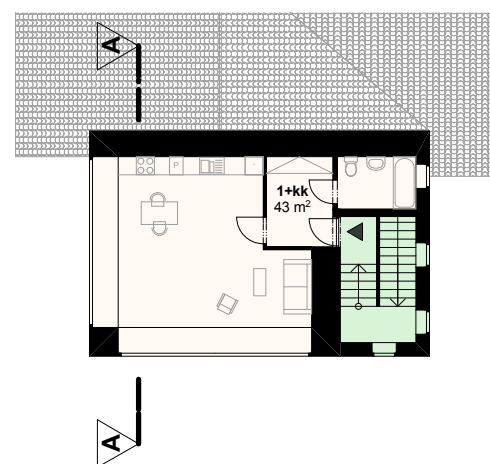
PŮDORYS 3.NP

měřítko 1:250

PŮDORYS 4.NP

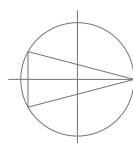


PŮDORYS 5.NP

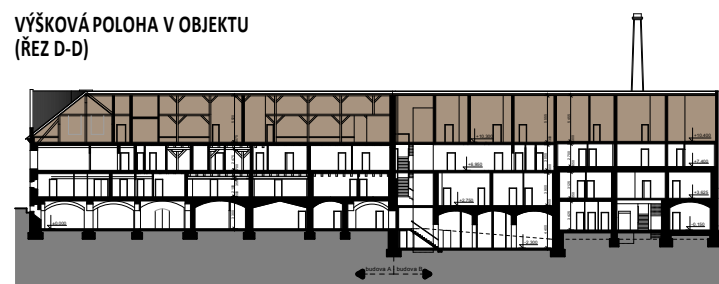


LEGENDA

- KOMUNIKAČNÍ PROSTORY
- BYTY
- UMÍSTĚNÍ V OBJEKTU



VÝŠKOVÁ POLOHA V OBJEKTU (ŘEZ D-D)



VÝŠKOVÁ POLOHA 4.NP (ŘEZ A-A)



VÝŠKOVÁ POLOHA 5.NP (ŘEZ A-A)



BYDLENÍ V BÝVALÉM PIVOVARU - konverze a dostavba bývalého císařského pivovaru Buštěhrad

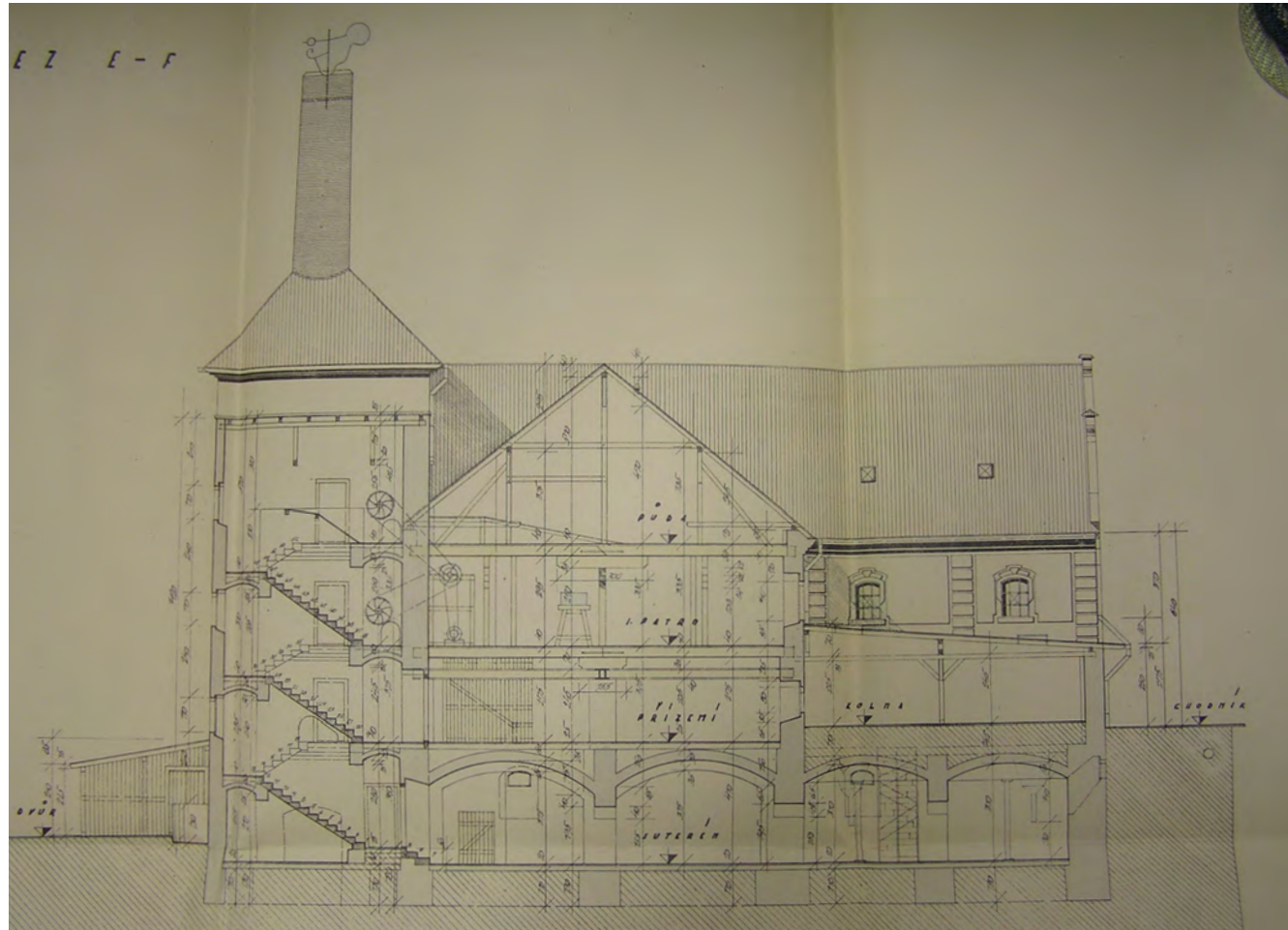
atelier: doc. Ing. arch. Petr Suske, CSc. a Ing. arch. Marek Tichý / Ústav navrhování III / FA ČVUT v Praze

zpracovala: Veronika Bayerová / letní semestr 2010 - 2011 / diplomní projekt

PŮDORYS 4.NP, 5.NP

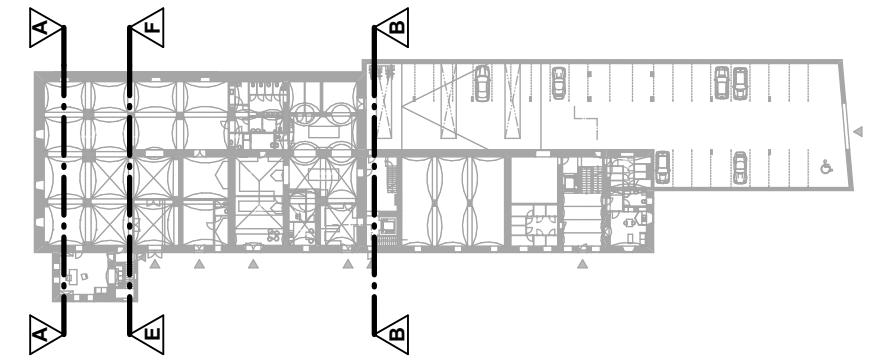
0 5 10 15

měřítko 1:250



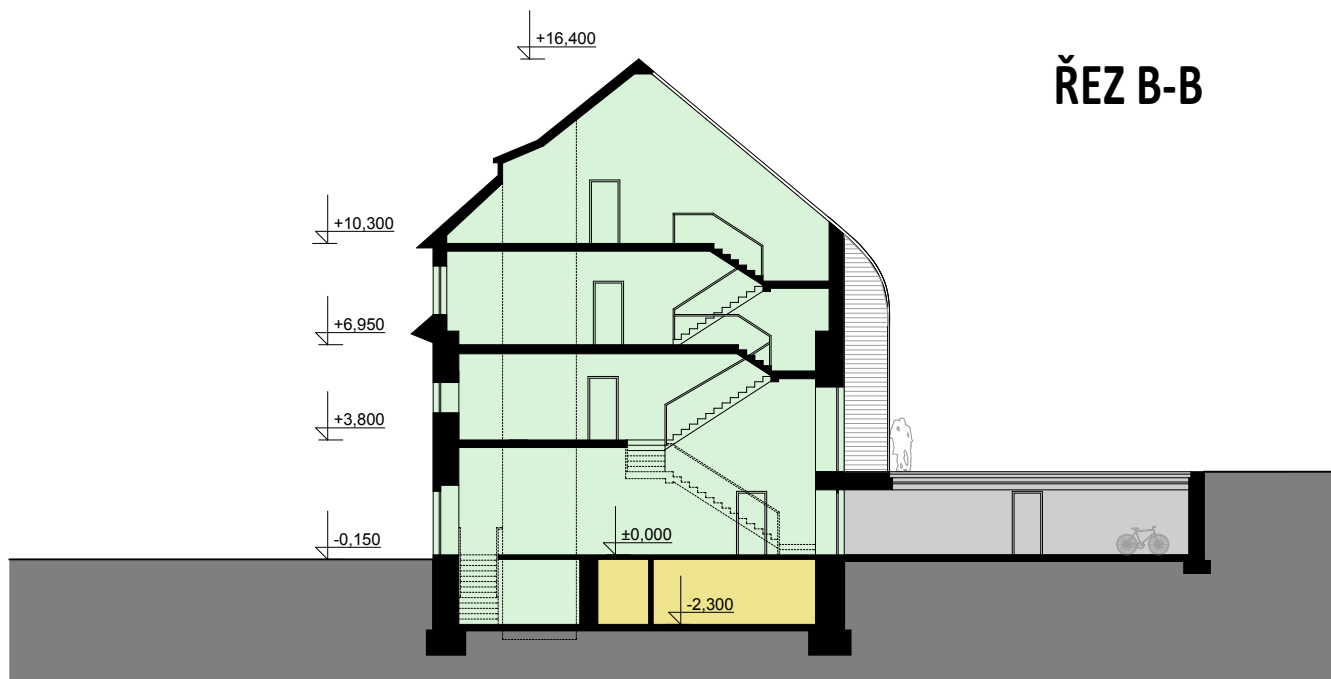
ŘEZ E-F

(Výkres z r. 1946, archiv VCPD.
Většina původních konstrukcí zůstane zachována, proto může tento dokument sloužit jako doplňující podklad návrhu)

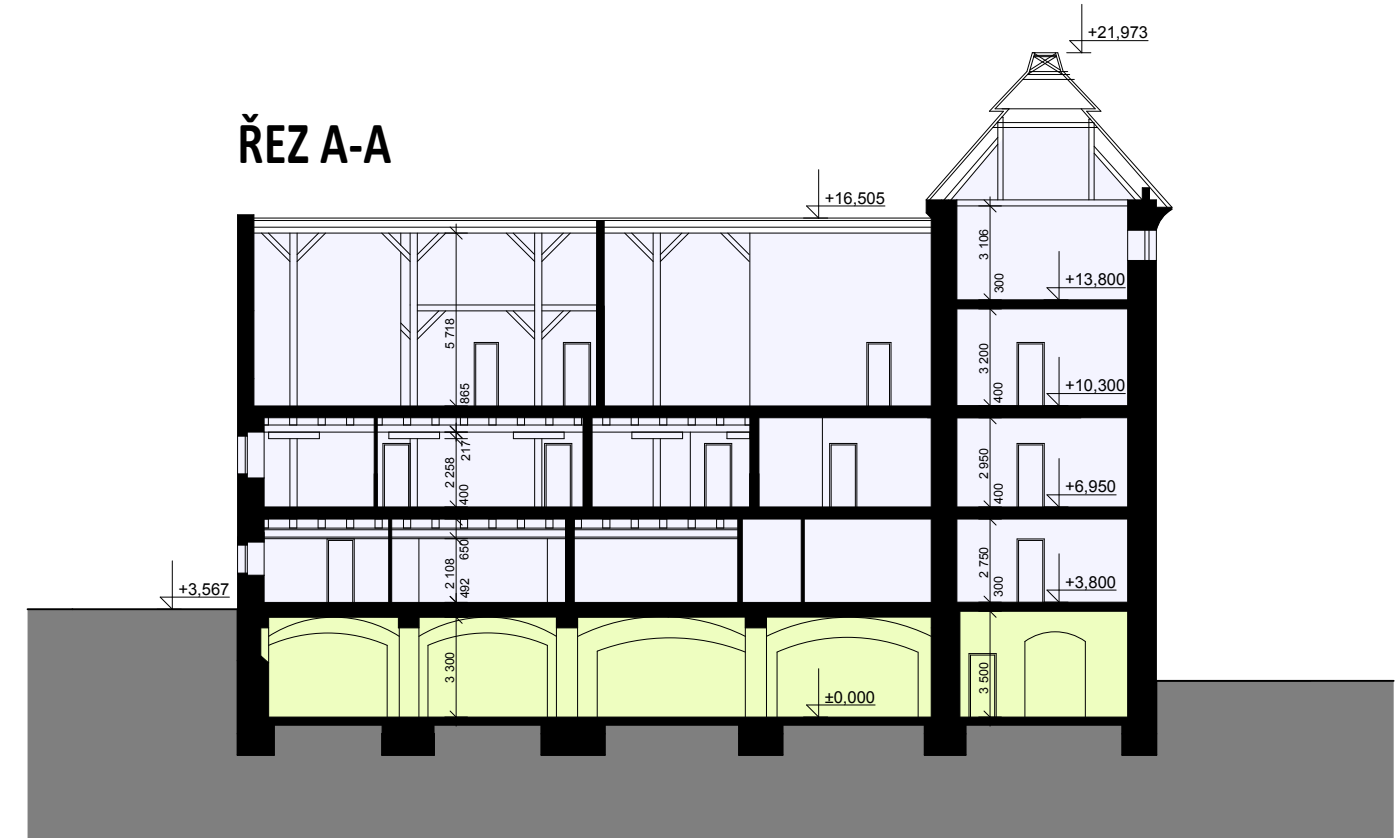


LEGENDA

- KOMUNIKAČNÍ PROSTORY
- BYTY
- VÍCEÚČELOVÝ SÁL
- GARÁŽ
- WELLNESS



ŘEZ B-B



ŘEZ A-A

BYDLENÍ V BÝVALÉM PIVOVARU - konverze a dostavba bývalého císařského pivovaru Buštěhrad

atelier: doc. Ing. arch. Petr Suske, CSc. a Ing. arch. Marek Tichý / Ústav navrhování III / FA ČVUT v Praze

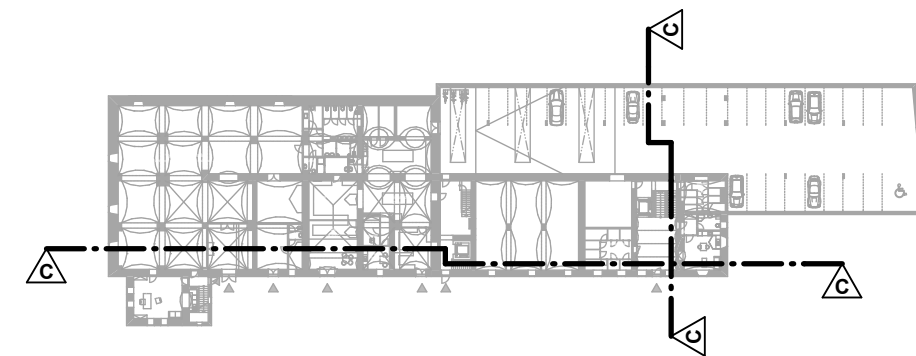
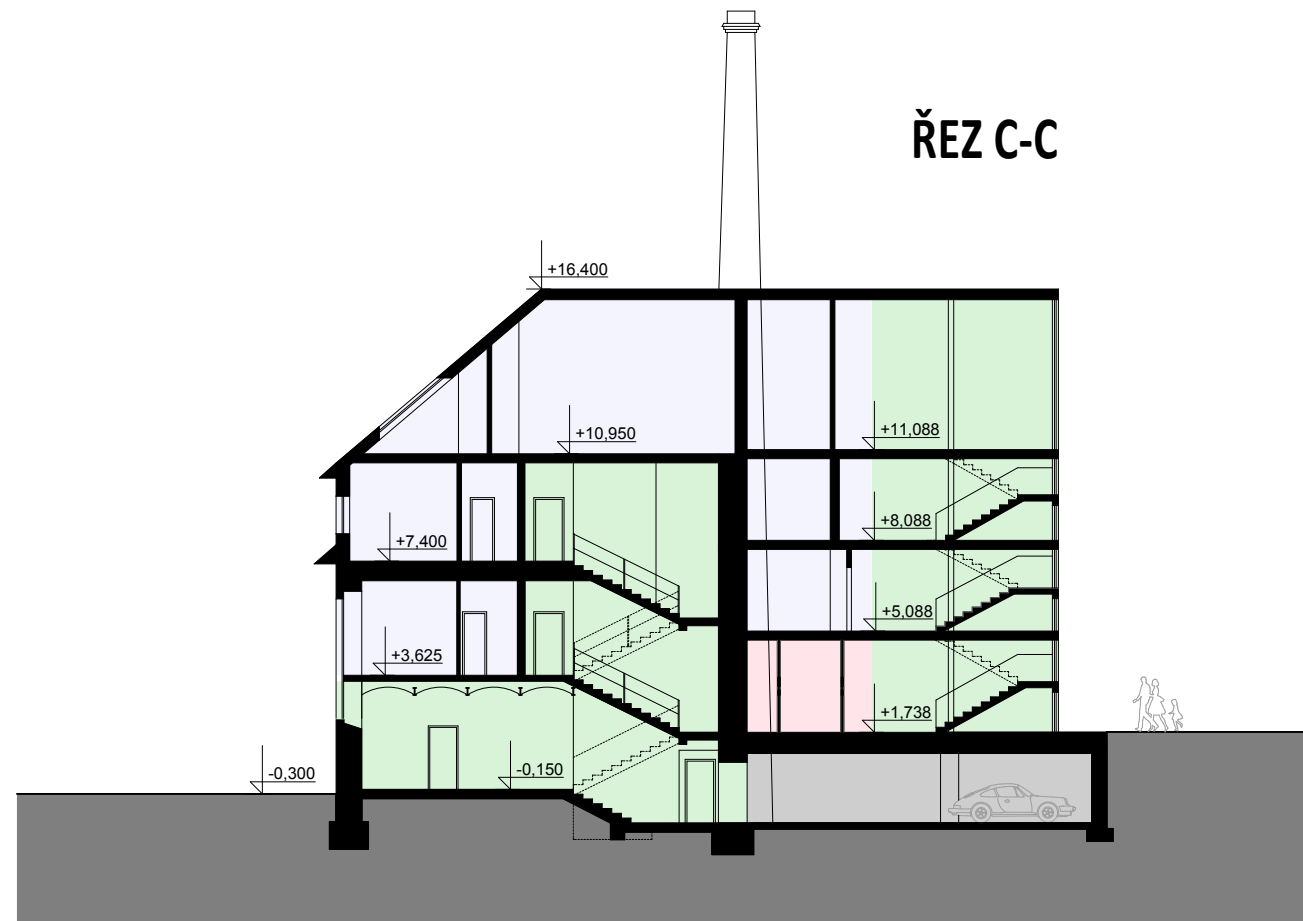
zpracovala: Veronika Bayerová / letní semestr 2010 - 2011 / diplomní projekt

0 5 10 15

ŘEZY

měřítko 1:250

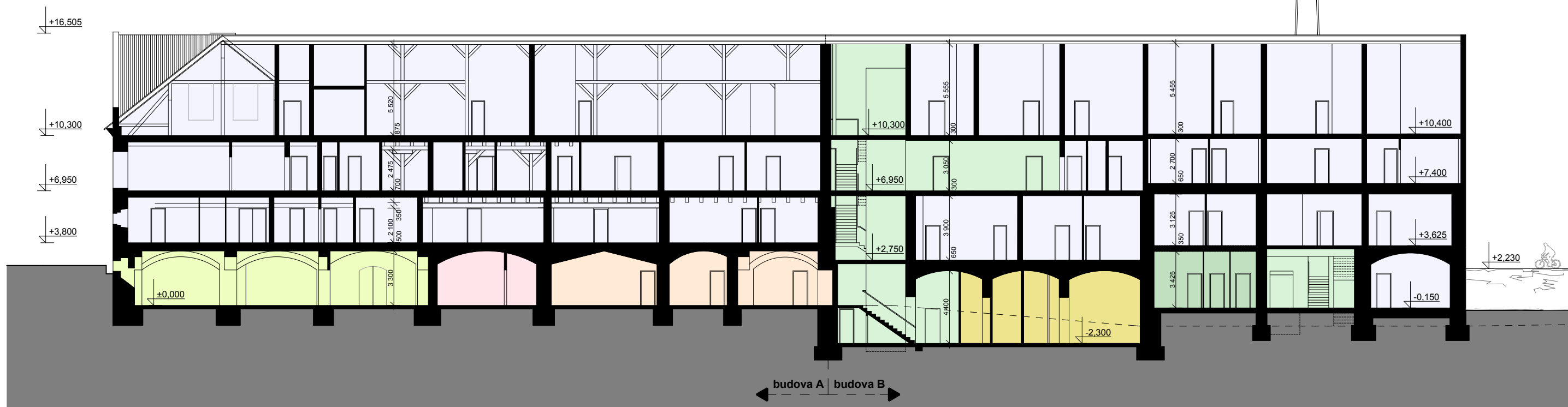
ŘEZ C-C



LEGENDA

- KOMUNIKAČNÍ PROSTORY
- BYTY
- VÍCEÚČELOVÝ SÁL
- PEKÁRNA
- KOMERČNÍ PLOCHA
- WELLNESS
- SKLEPNÍ KÓJE A KOČÁRKÁRNA
- GARÁŽ

ŘEZ D-D



BYDLENÍ V BÝVALÉM PIVOVARU - konverze a dostavba bývalého císařského pivovaru Buštěhrad

atelier: doc. Ing. arch. Petr Suske, CSc. a Ing. arch. Marek Tichý / Ústav navrhování III / FA ČVUT v Praze

zpracovala: Veronika Bayerová / letní semestr 2010 - 2011 / diplomní projekt



ŘEZY

měřítko 1:250



NÁVRH



PŮVODNÍ STAV



BYDLENÍ V BÝVALÉM PIVOVARU - konverze a dostavba bývalého císařského pivovaru Buštěhrad

atelier: doc. Ing. arch. Petr Suske, CSc. a Ing. arch. Marek Tichý / Ústav navrhování III / FA ČVUT v Praze

zpracovala: Veronika Bayerová / letní semestr 2010 - 2011 / diplomní projekt

0 5 10 15

POHLED ZÁPADNÍ

měřítko 1:250



NÁVRH



PŮVODNÍ STAV



BYDLENÍ V BÝVALÉM PIVOVARU - konverze a dostavba bývalého císařského pivovaru Buštěhrad

atelier: doc. Ing. arch. Petr Suske, CSc. a Ing. arch. Marek Tichý / Ústav navrhování III / FA ČVUT v Praze

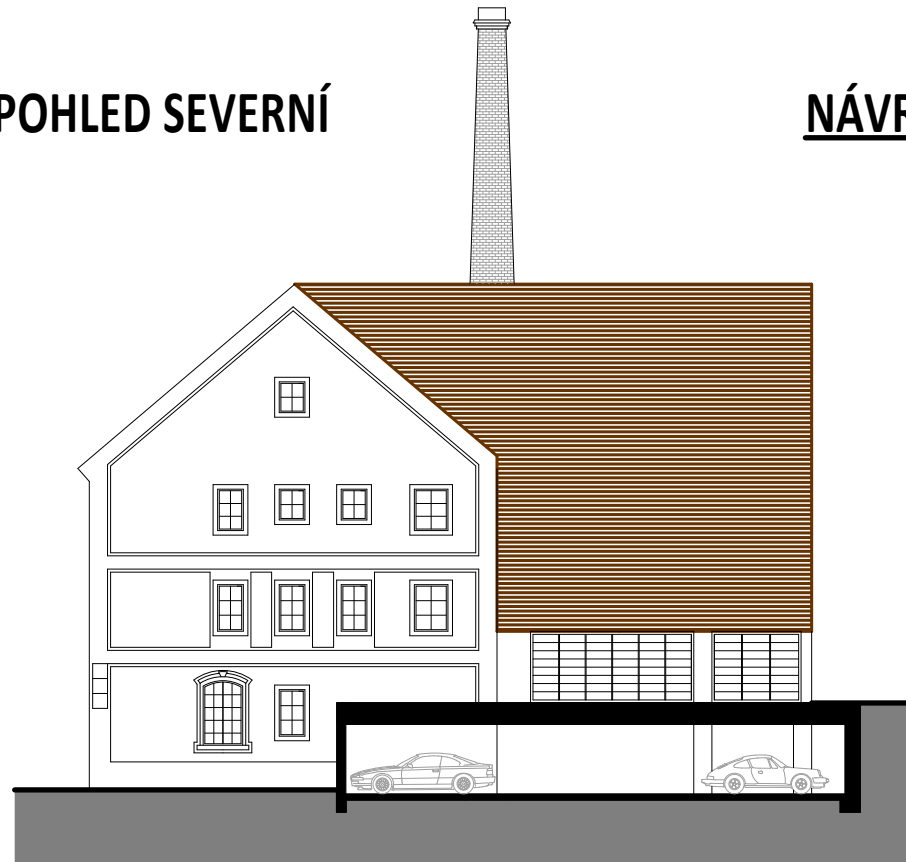
zpracovala: Veronika Bayerová / letní semestr 2010 - 2011 / diplomní projekt

POHLED VÝCHODNÍ

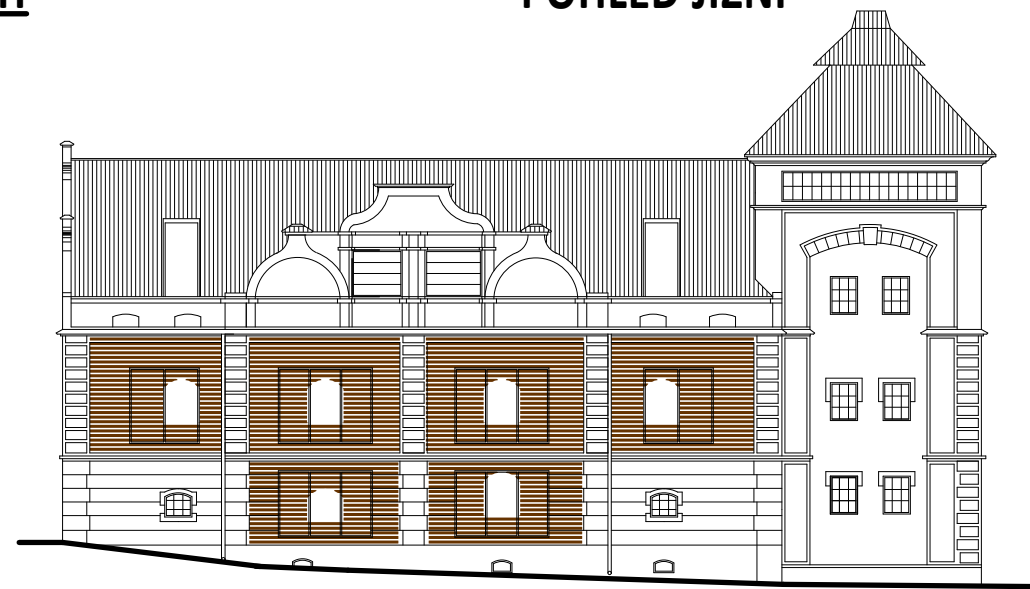


měřítko 1:250

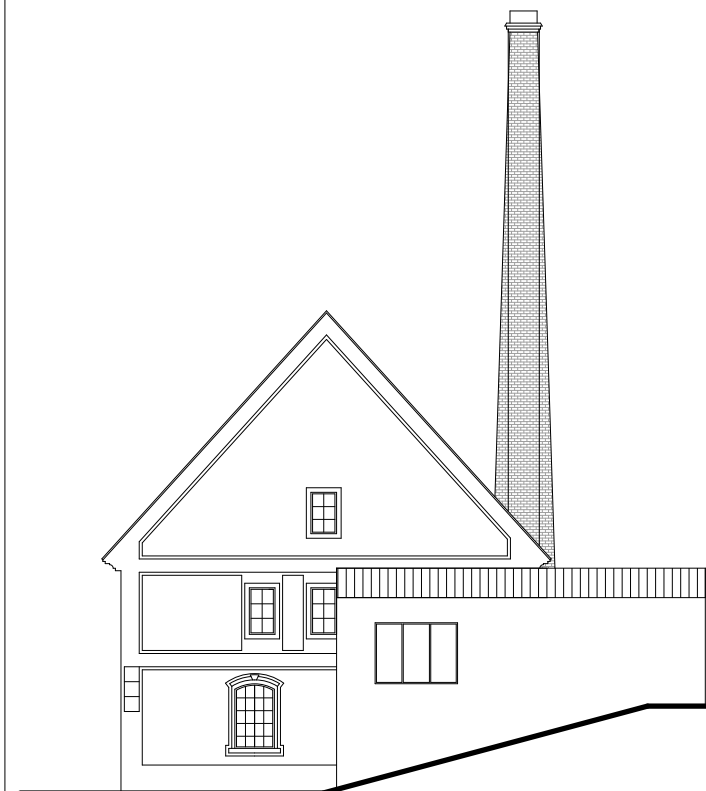
POHLED SEVERNÍ



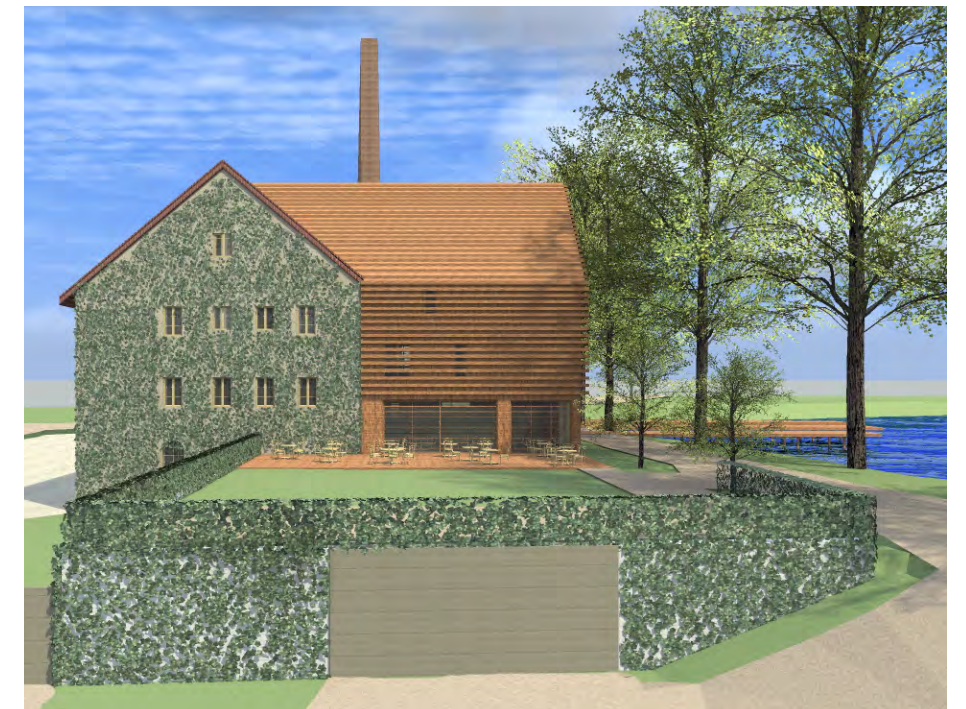
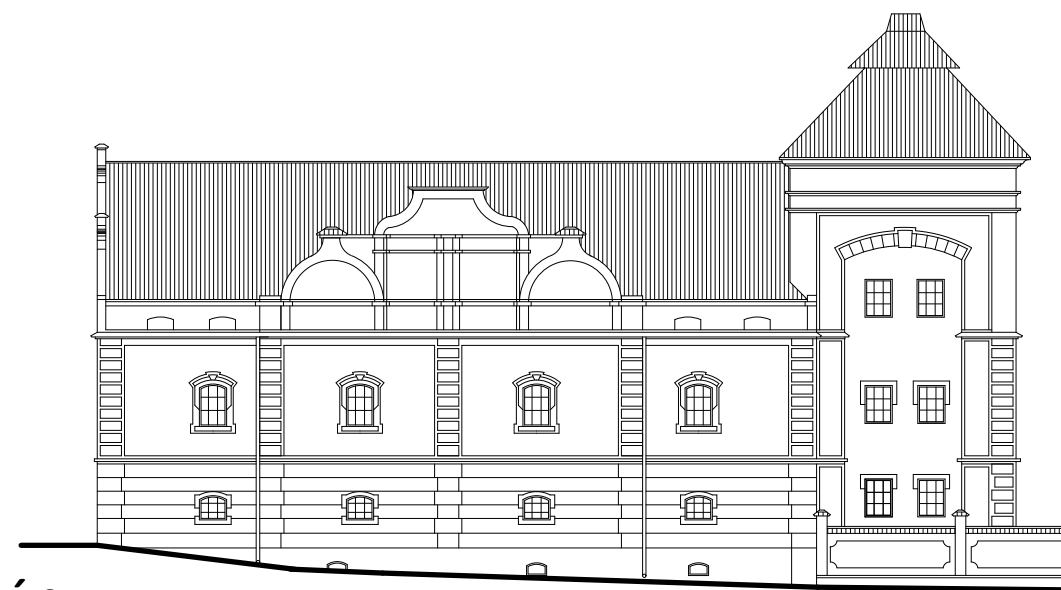
NÁVRH



POHLED JIŽNÍ



PŮVODNÍ STAV



BYDLENÍ V BÝVALÉM PIVOVARU - konverze a dostavba bývalého císařského pivovaru Buštěhrad

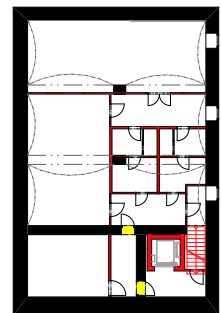
atelier: doc. Ing. arch. Petr Suske, CSc. a Ing. arch. Marek Tichý / Ústav navrhování III / FA ČVUT v Praze

zpracovala: Veronika Bayerová / letní semestr 2010 - 2011 / diplomní projekt

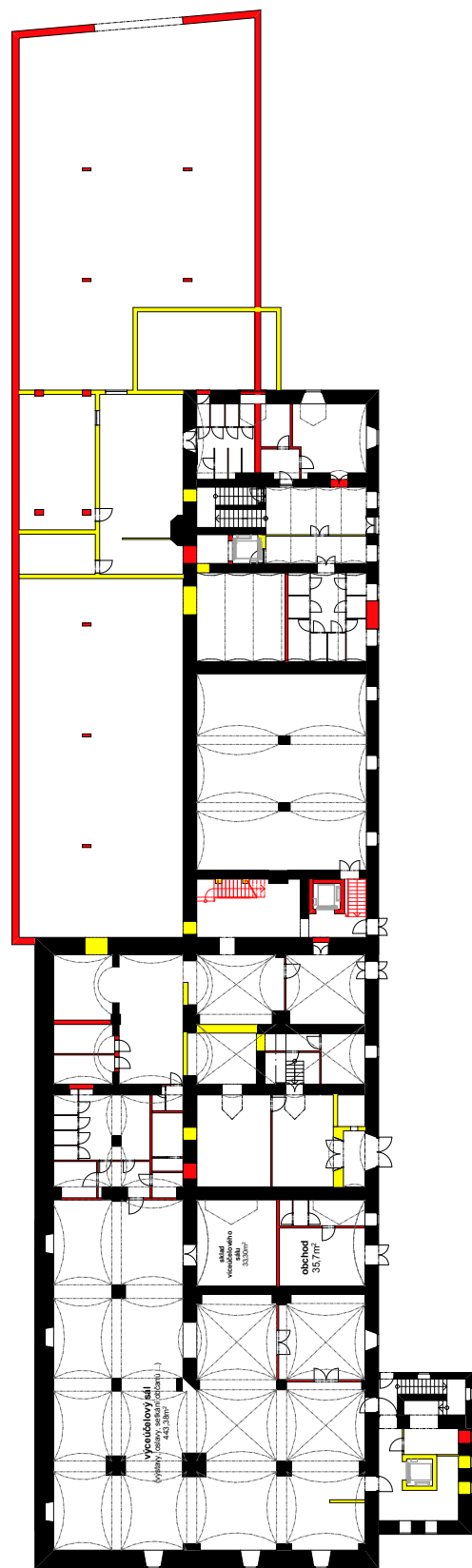


POHLED SEVERNÍ a JIŽNÍ

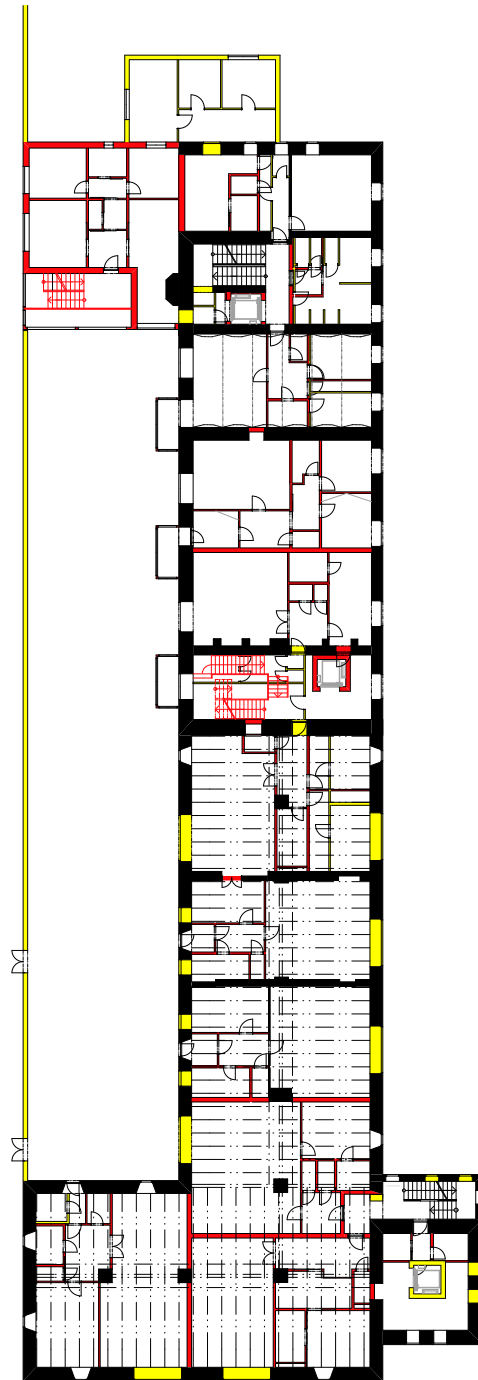
měřítko 1:250



PŮDORYS
SUTERÉNU



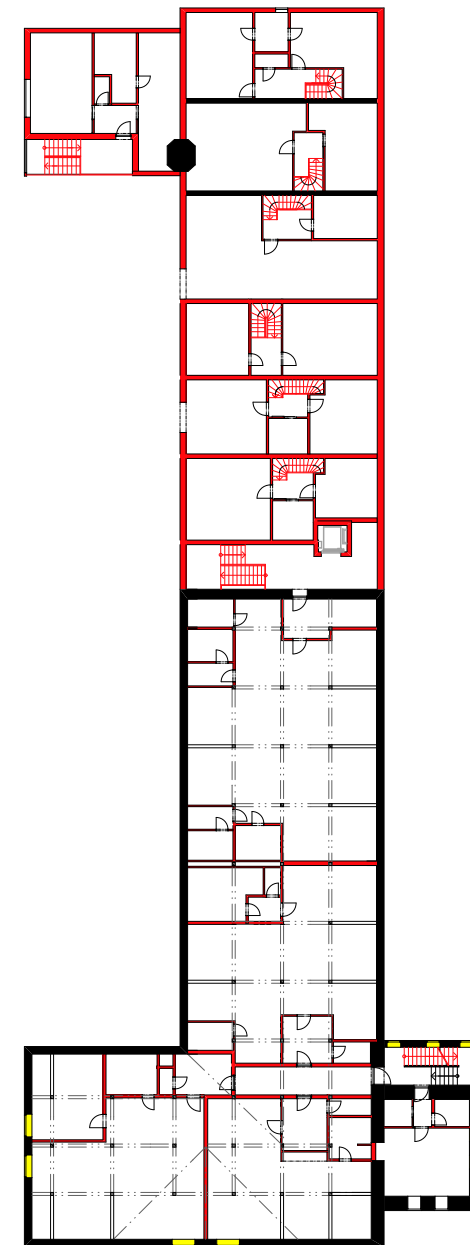
PŮDORYS 1.NP



PŮDORYS 2.NP

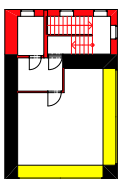


PŮDORYS 3.NP





PŮDORYS 4.NP

PŮDORYS 5.NP



LEGENDA

-  BOURANÉ KONSTRUKCE A PROSTUPY
-  NOVĚ NAVRŽENÉ KONSTRUKCE A ZAZDÍVANÉ PROSTUPY

BYDLENÍ V BÝVALÉM PIVOVARU - konverze a dostavba bývalého císařského pivovaru Buštěhrad

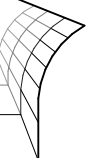
atelier: doc. Ing. arch. Petr Suske, CSc. a Ing. arch. Marek Tichý / Ústav navrhování III / FA ČVUT v Praze

zpracovala: Veronika Bayerová / letní semestr 2010 - 2011 / diplomní projekt

0 5 10 15 20 25

měřítko 1:500

STAVEBNÍ ZÁSAHY



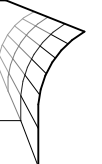


BYDLENÍ V BÝVALÉM PIVOVARU - konverze a dostavba bývalého císařského pivovaru Buštěhrad

atelier: doc. Ing. arch. Petr Suske, CSc. a Ing. arch. Marek Tichý / Ústav navrhování III / FA ČVUT v Praze

zpracovala: Veronika Bayerová / letní semestr 2010 - 2011 / diplomní projekt

VIZUALIZACE



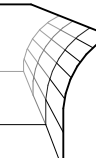


BYDLENÍ V BÝVALÉM PIVOVARU - konverze a dostavba bývalého císařského pivovaru Buštěhrad

atelier: doc. Ing. arch. Petr Suske, CSc. a Ing. arch. Marek Tichý / Ústav navrhování III / FA ČVUT v Praze

zpracovala: Veronika Bayerová / letní semestr 2010 - 2011 / diplomní projekt

VIZUALIZACE





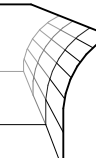
HARMONIE NOVODOBÉHO ŘEŠENÍ A HISTORICKÉ HODNOTY - ZPŘÍSTUPNĚNÍ CENNÉHO PIVOVARSKÉHO AREÁLU - PLNOHODNOTNÉ VYUŽITÍ VŠECH PROSTORŮ - NEVŠEDNÍ, PŘESTO ÚTULNÉ BYDLENÍ - VÝHLEDY A NOVÉ DOMINANTY - OŽIVENÍ PARTERU

BYDLENÍ V BÝVALÉM PIVOVARU - konverze a dostavba bývalého císařského pivovaru Buštěhrad

atelier: doc. Ing. arch. Petr Suske, CSc. a Ing. arch. Marek Tichý / Ústav navrhování III / FA ČVUT v Praze

zpracovala: Veronika Bayerová / letní semestr 2010 - 2011 / diplomní projekt

VIZUALIZACE



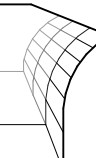


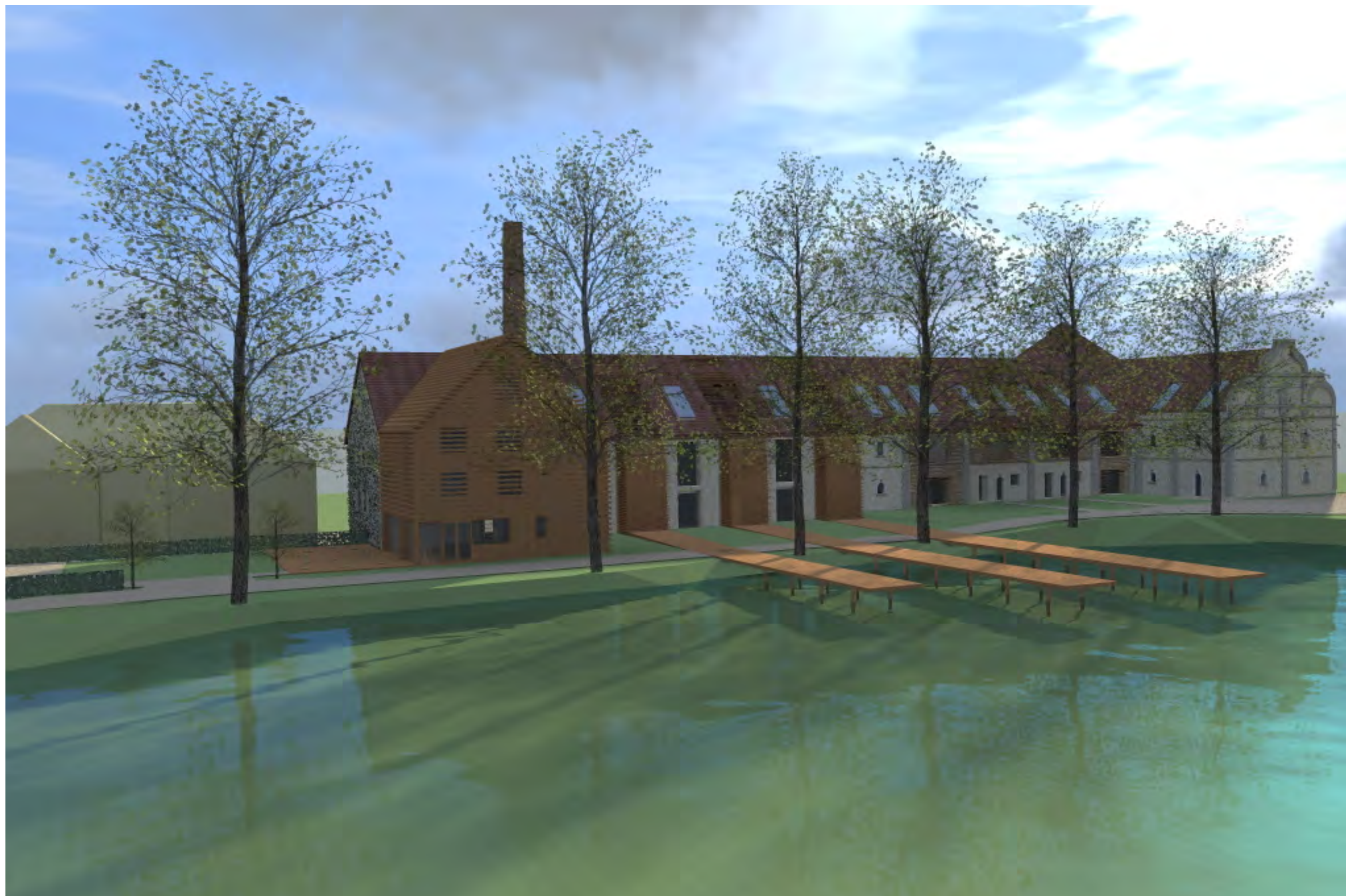
BYDLENÍ V BÝVALÉM PIVOVARU - konverze a dostavba bývalého císařského pivovaru Buštěhrad

atelier: doc. Ing. arch. Petr Suske, CSc. a Ing. arch. Marek Tichý / Ústav navrhování III / FA ČVUT v Praze

zpracovala: Veronika Bayerová / letní semestr 2010 - 2011 / diplomní projekt

VIZUALIZACE



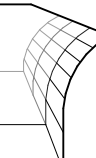


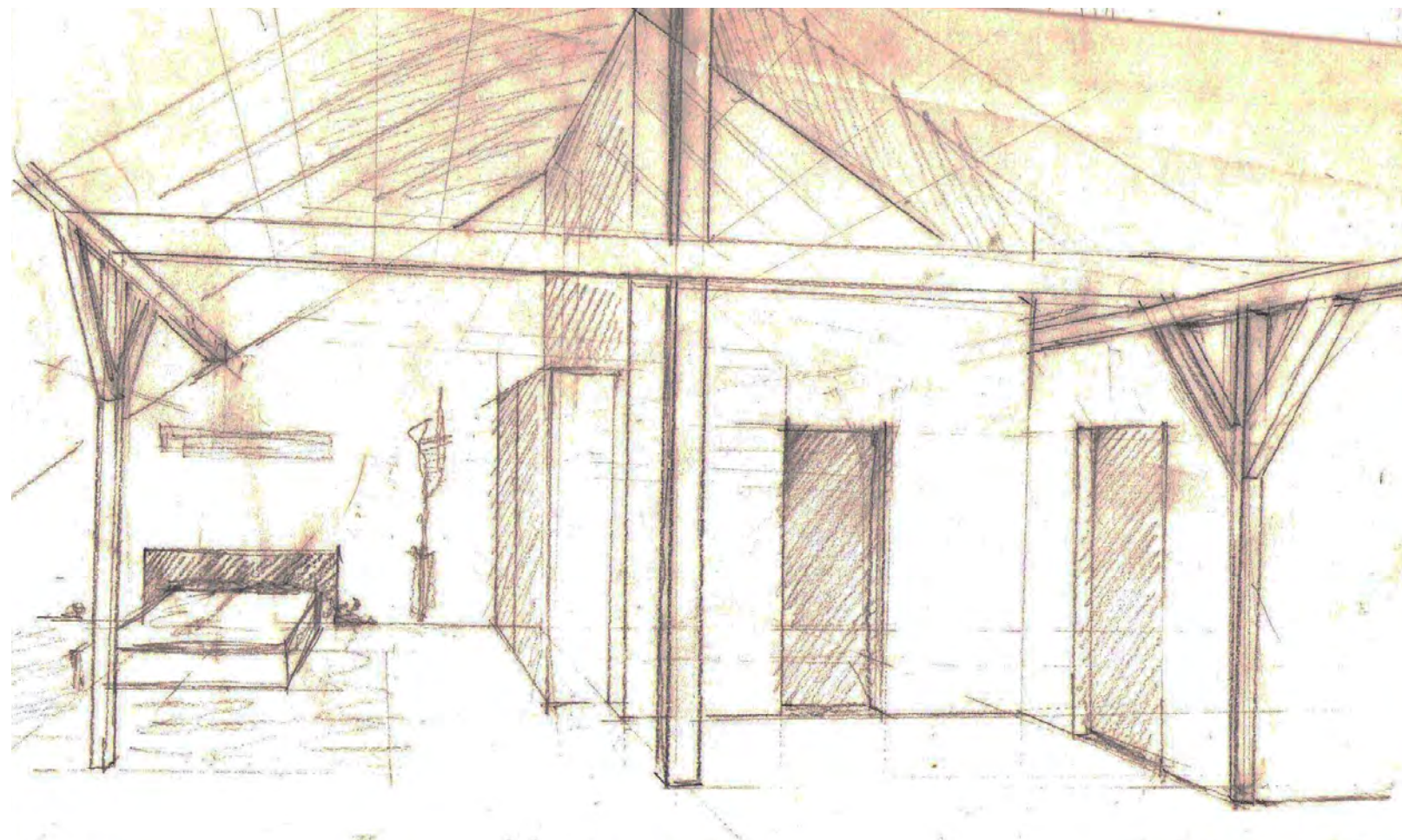
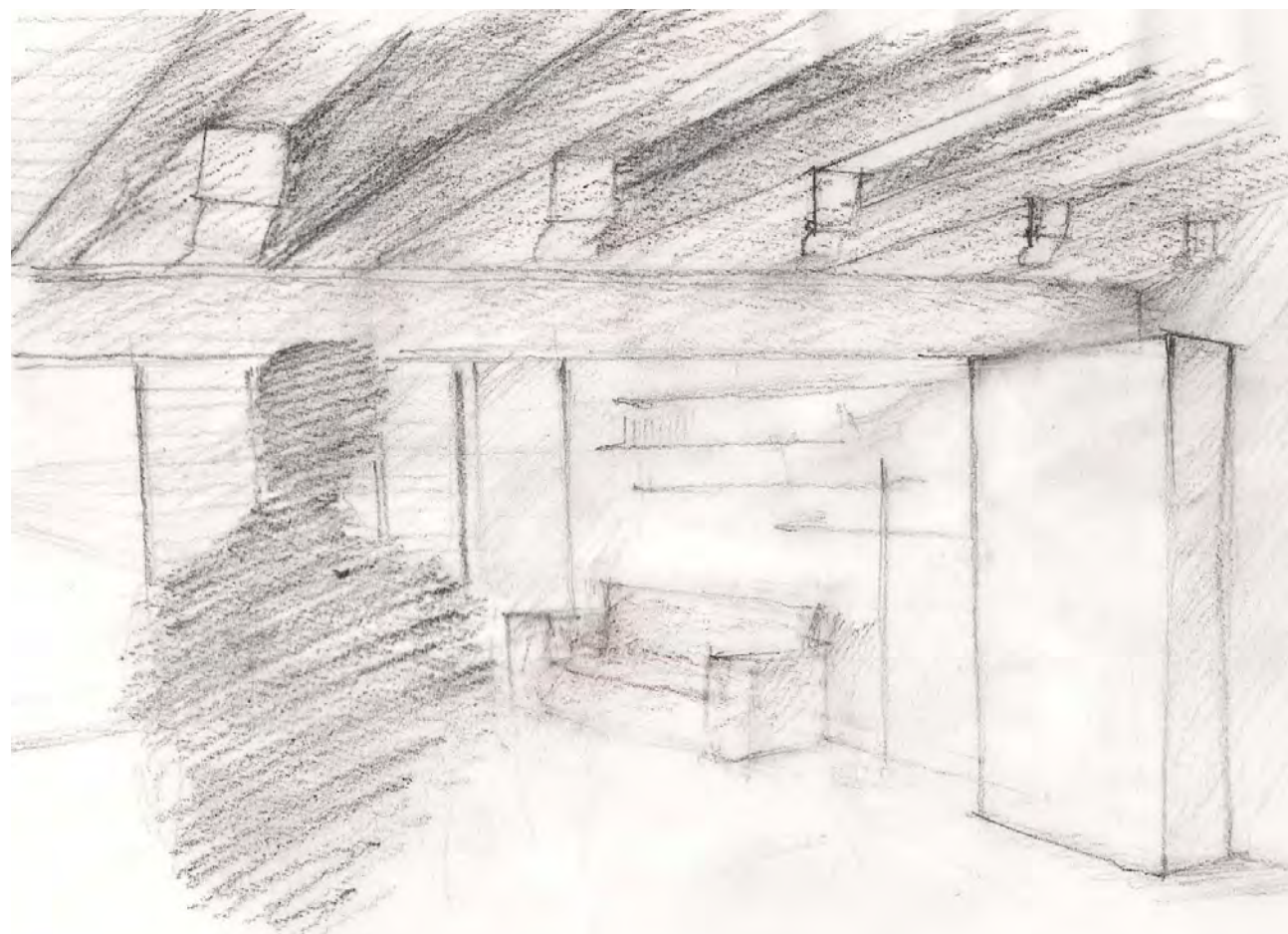
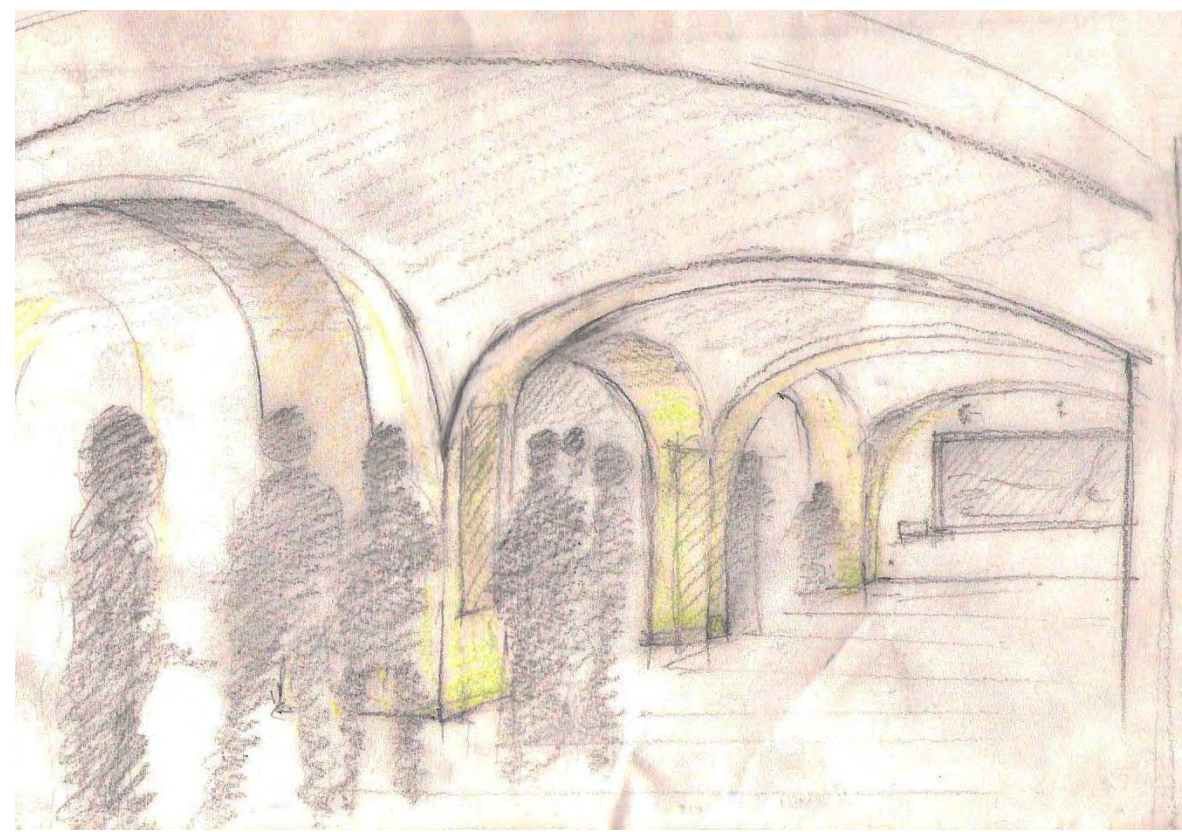
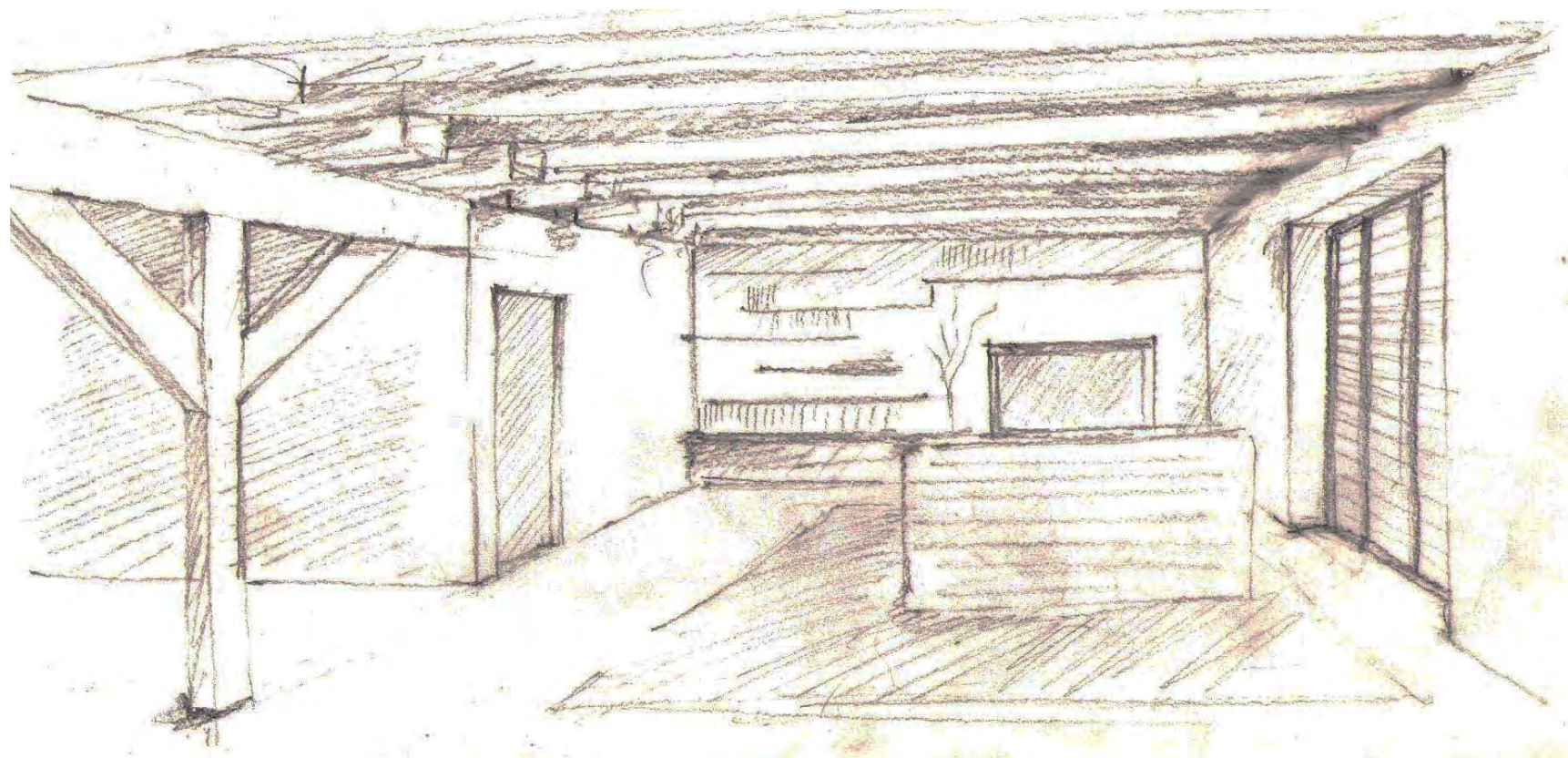
BYDLENÍ V BÝVALÉM PIVOVARU - konverze a dostavba bývalého císařského pivovaru Buštěhrad

atelier: doc. Ing. arch. Petr Suske, CSc. a Ing. arch. Marek Tichý / Ústav navrhování III / FA ČVUT v Praze

zpracovala: Veronika Bayerová / letní semestr 2010 - 2011 / diplomní projekt

VIZUALIZACE



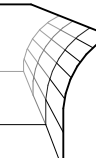


BYDLENÍ V BÝVALÉM PIVOVARU - konverze a dostavba bývalého císařského pivovaru Buštěhrad

atelier: doc. Ing. arch. Petr Suske, CSc. a Ing. arch. Marek Tichý / Ústav navrhování III / FA ČVUT v Praze

zpracovala: Veronika Bayerová / letní semestr 2010 - 2011 / diplomní projekt

SKICA INTERIÉRU



**ČESKÉ VYSOKÉ UČENÍ TECHNICKÉ V PRAZE
FAKULTA ARCHITEKTURY**

AUTOR, DIPLOMANT: Veronika Bayerová AR 2010/2011, LS

NÁZEV DIPLOMOVÉ PRÁCE:

(ČJ) BYDLENÍ V BÝVALÉM PIVOVARU

(AJ) LIVING IN THE FORMER BREWERY

JAZYK PRÁCE: ČESKÝ

Vedoucí práce:	doc. Ing. arch. Petr Suske, CSc.	Ústav: 15129, Ústav Navrhování III
Oponent práce:	Ing. arch. Libor Habanec	

Klíčová slova (česká):	Buštěhrad, pivovar, konverze, bydlení, rekonstrukce, obnova, přirozené, tradiční.
----------------------------------	---

Anotace (česká):	Předmětem této diplomové práce je konverze a dostavba areálu bývalého císařského pivovaru v Buštěhradu. Studie zpracovává adaptaci historické budovy na objekt pro bydlení s doplňkovou sociálně-kulturní a komerční funkcí v parteru.
----------------------------	--

Anotace (anglická):	The topic of this thesis project is a conversion and extension of the former emperor's brewery in Buštěhrad, i.e to adjust the existing building to suit new conditions and requirements. The study is focused on adaptation of an old historic building into an apartment house with some socio-cultural and commercial spaces located on the ground floor.
-------------------------------	--

Prohlášení autora

Prohlašuji, že jsem předloženou diplomovou práci vypracoval samostatně a že jsem uvedl veškeré použité informační zdroje v souladu s „Metodickým pokynem o etické přípravě vysokoškolských závěrečných prací.“

V Praze dne 20. května 2011

podpis autora-diplomanta

Tento dokument je nedílnou a povinnou součástí diplomové práce / portfolia a CD.

Poděkování

Ráda bych tímto poděkovala Fakultě architektury, která mi umožnila načerpat cenné informace a prohloubila mou úctu ke vzdělaným a schopným lidem a ke kvalitním projektům. Konkrétní dík patří vedení ateliéru, panu architektovi Suskemu a Tichému, za věcné připomínky, celkový přístup a za vstřícnost, kterou projevovali v průběhu naší spolupráce.

Dále bych ráda poděkovala své rodině a to zejména za neutuchající podporu ve všech směrech. A závěrečný dík patří panu M. Černému. On ví zač.

BYDLENÍ V BÝVALÉM PIVOVARU - konverze a dostavba bývalého císařského pivovaru Buštěhrad

PROHLÁŠENÍ a PODĚKOVÁNÍ

atelier: doc. Ing. arch. Petr Suske, CSc. a Ing. arch. Marek Tichý / Ústav navrhování III / FA ČVUT v Praze

zpracovala: Veronika Bayerová / letní semestr 2010 - 2011 / diplomní projekt

verbay@email.cz