

OPEN THEATRE

EXPERIMENTÁLNE DIVADLO

MICHAL BUGÁŇ
DIPLOMOVÁ PRÁCA

ATELIÉR ŠTEMPEL & BENEŠ, FA ČVUT 2010/2011



**ČESKÉ VYSOKÉ UČENÍ TECHNICKÉ V PRAZE
FAKULTA ARCHITEKTURY**

AUTOR, DIPLOMANT: Michal Bugáň
AR 2010/2011, LS

NÁZEV DIPLOMOVÉ PRÁCE: EXPERIMENTÁLNE DIVADLO V 21. STOROČÍ
(ČJ)

(AJ) **EXPERIMENTAL THEATRE IN 21. CENTURY**

JAZYK PRÁCE: SLOVENSKÝ

Vedoucí práce:	Ing. arch. Ján Štempel Ing. arch. Peter Sticzay - Gromski	Ústav: Navrhování I.
Oponent práce:		
Klíčová slova (česká):	Experimentálne divadlo, otvorené divadlo, Holešovice	
Anotace (česká):	<p>Predmetom diplomovej práce je návrh experimentálneho divadla. Divadlo je v prevažnej miere programovo zamerané na tanec, nový cirkus, nonverbálne predstavenia či experimenty v divadelnom priemysle. Prepája širokú verejnosť so zákulisím divadelného predstavenia.</p> <p>Divadlo je situované v Prahe – Holešoviciach, v meandru rieky Vltavy. Podobne ako rieka, ktorá sem kumuluje rôzne nánosy, aj divadlo sa snaží kumulovať hercov a predstavenia zo širokého sveta a okolia. Divadlo je prepojené s parkom a využíva výhľady na Vítkov, Žižkovský vysielateľ, Pražský hrad, rieku Vltavu a park.</p>	
Anotace (anglická):	<p>The theme of a diploma work is design the experimental theater. The theater is designed for dance, new circus, nonverbal performance or experiments in the theater industry. Theatre combines the general public with backstage theater performance.</p> <p>Theatre is located in Prague - Holesovice, the meandering river Vltava. Like the river, which accumulates different layers here, theater is trying to accumulate theater actors and performances from a wide and around the world. Theater is connected with park and use views to Vítkov, Zizkov transmitter, Prague Castle, Vltava River and park.</p>	

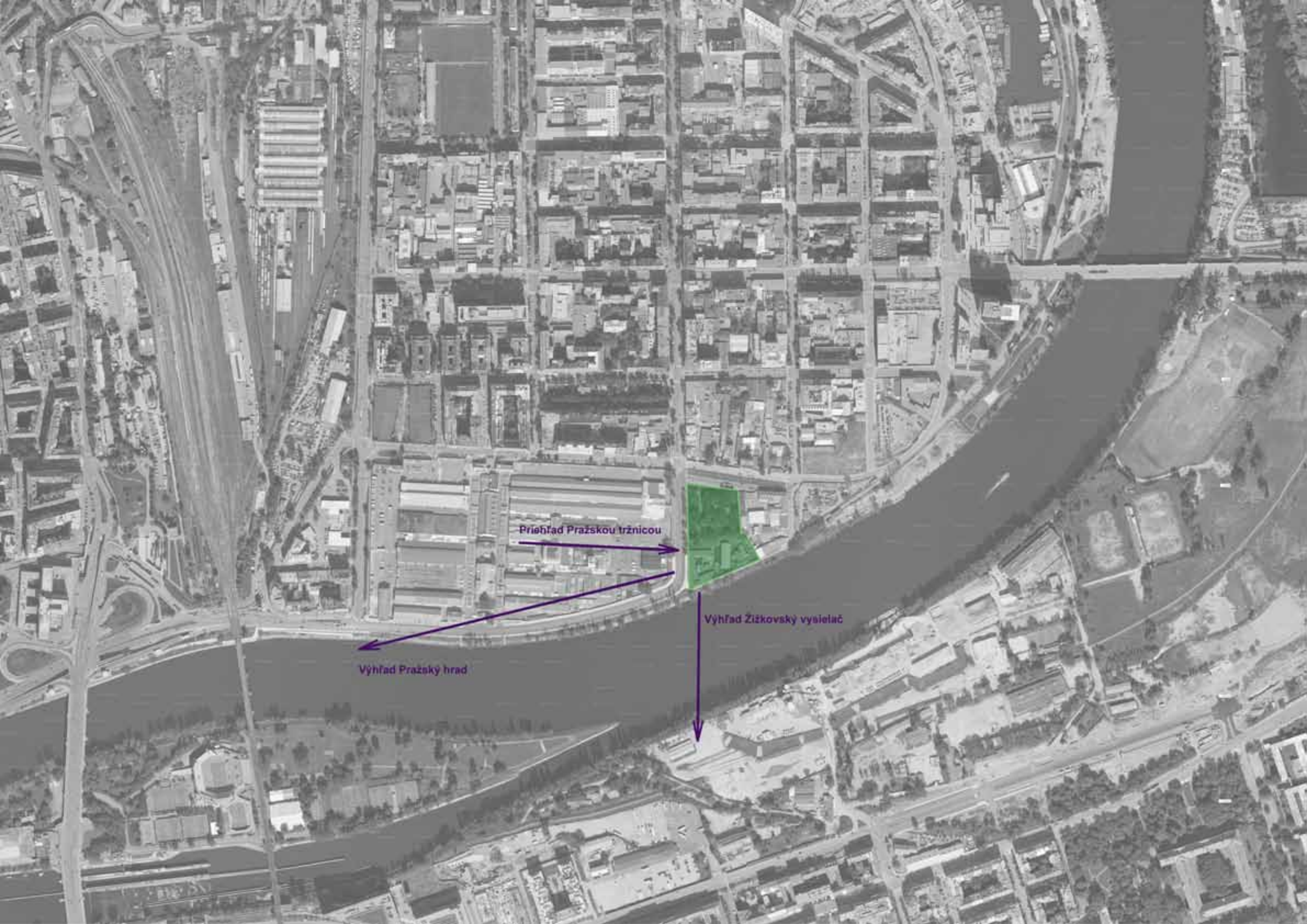
Prohlášení autora

Prohlašuji, že jsem předloženou diplomovou prací vypracoval samostatně a že jsem uvedl veškeré použité informační zdroje v souladu s „Metodickým pokynem o etické přípravě vysokoškolských závěrečných prací.“
(Celý text metodického pokynu je na www.FA.studium/ke-stazeni)

V Praze dne 20. května 2011

podpis autora-diplomanta

Tento dokument je nedílnou a povinnou součástí diplomové práce / portfolia a CD.



Prieľad Pražskou tržnicou

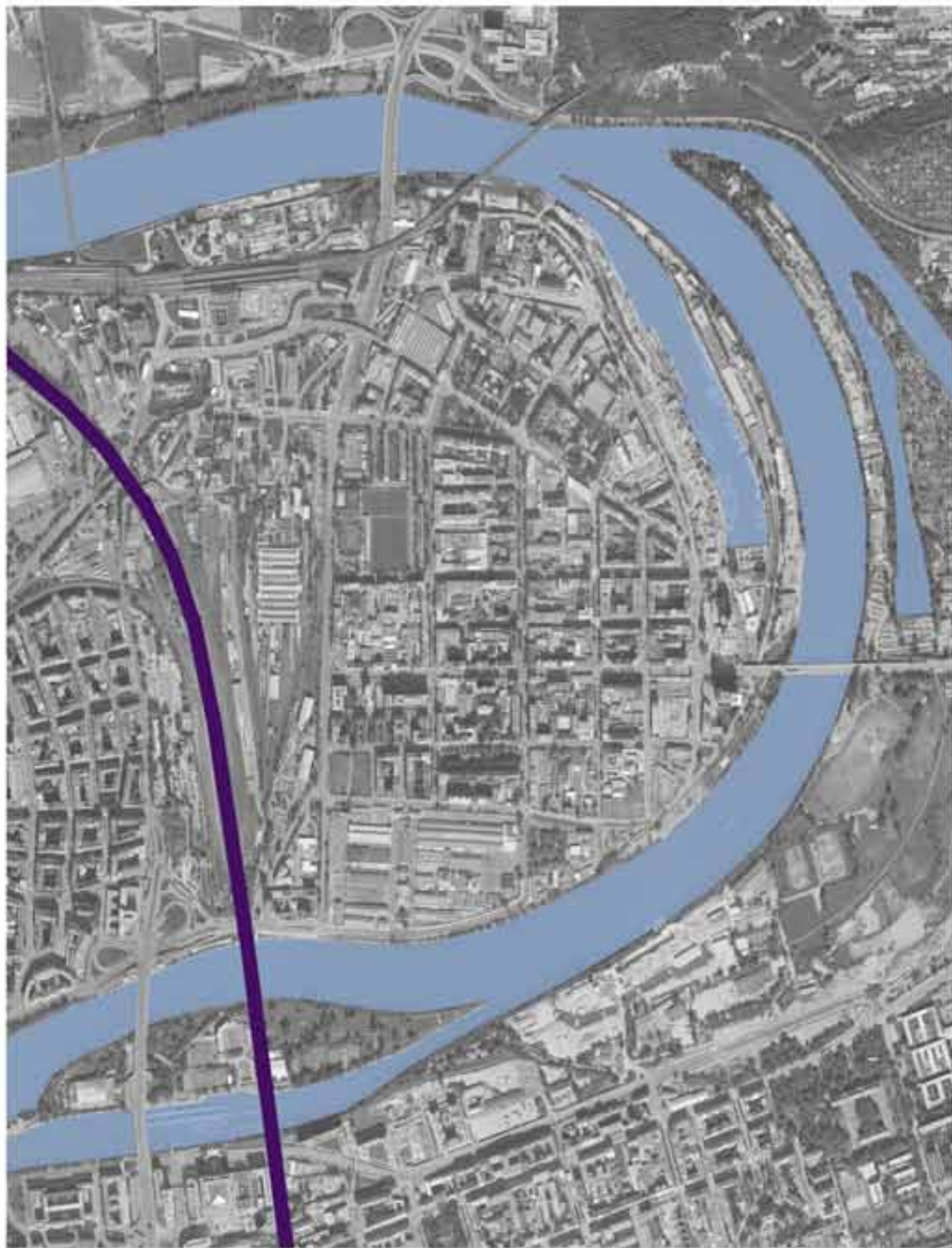
Výhled Pražský hrad

Výhled Žižkovský vysílač

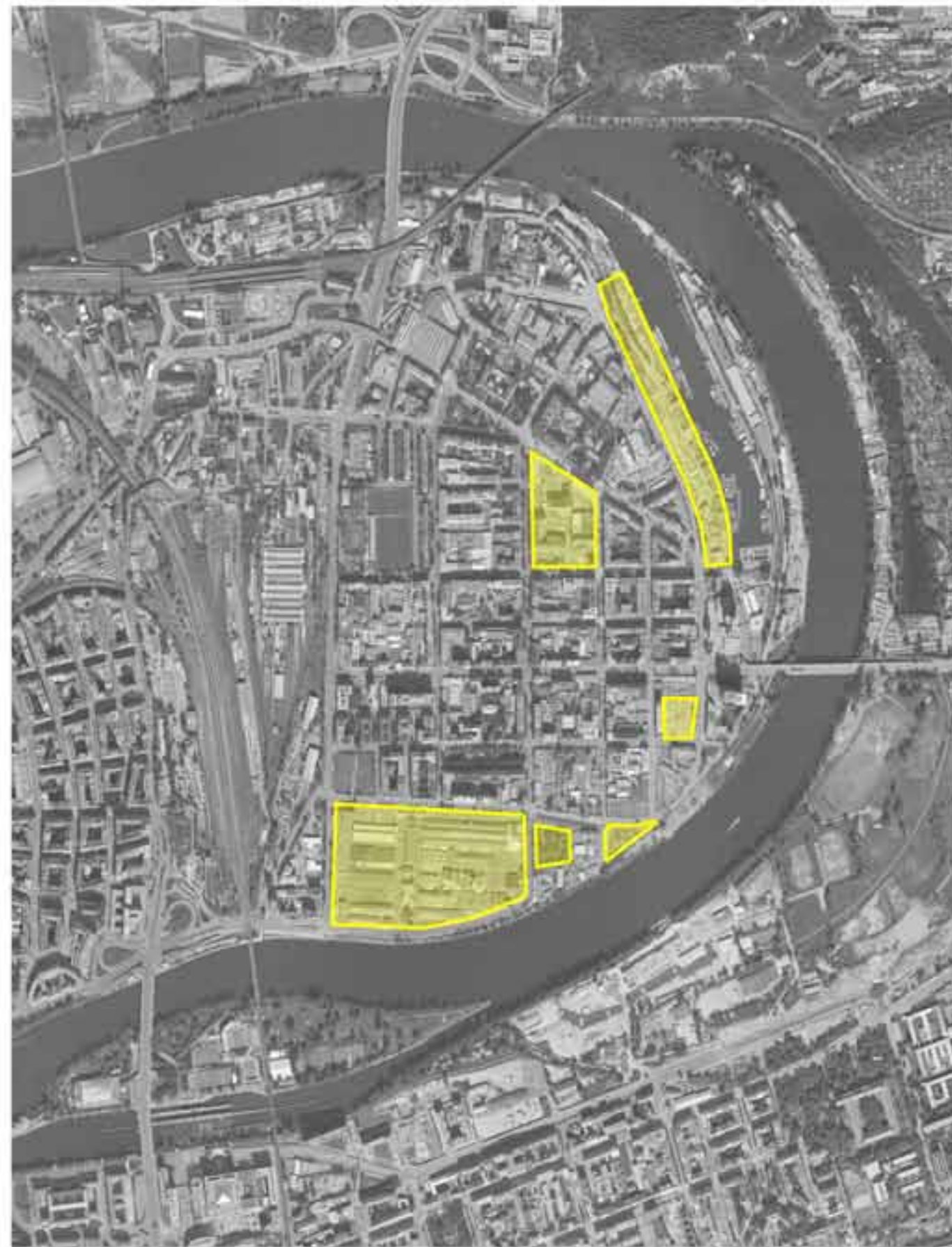
Súčasný stav



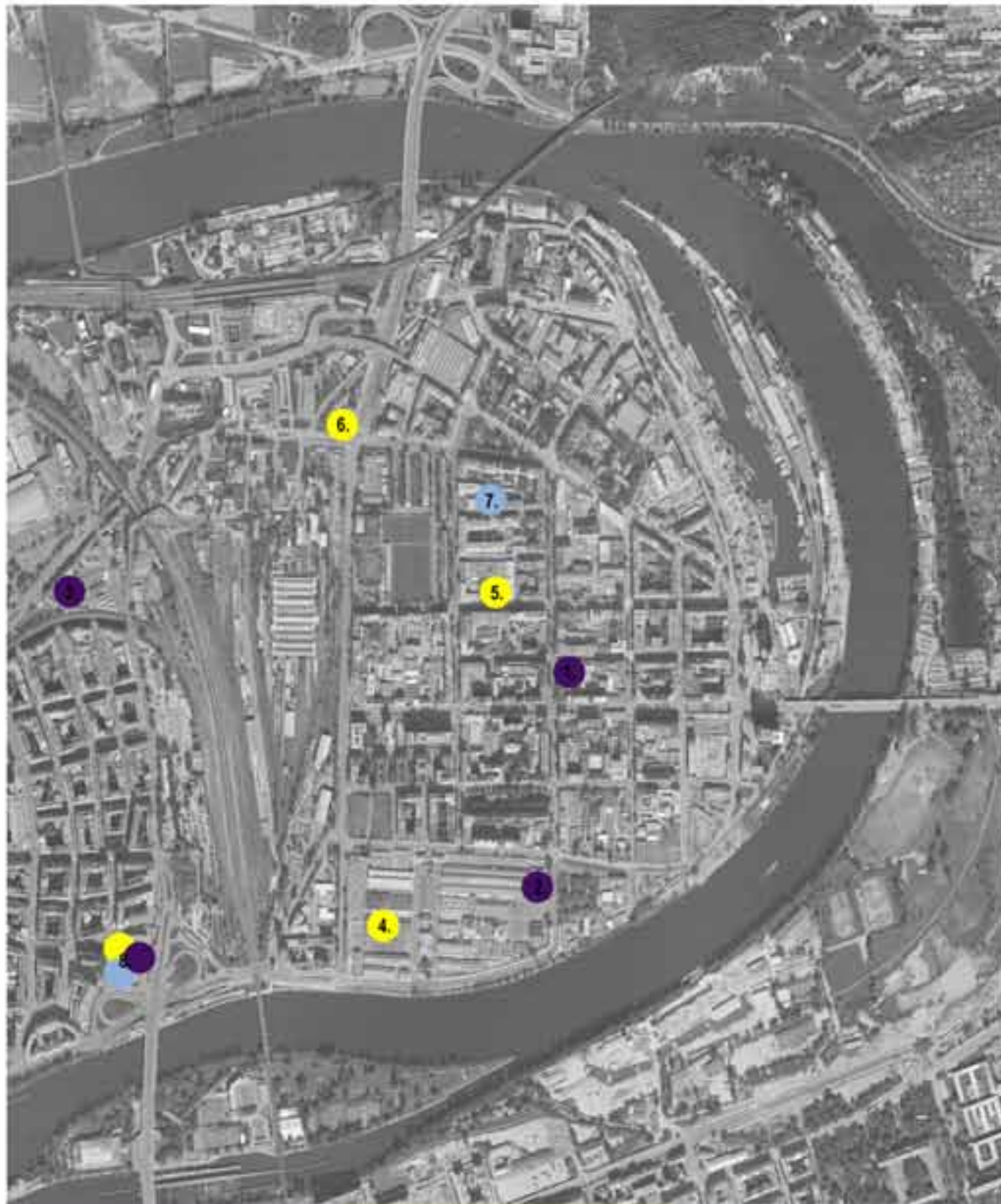
Holešovice ako jeden veľký areál



Holešovice a stopy priemyslu v podobe areálov



Holešovice a kultúra



Divadlo

- 1. La Palinka
- 2. Divadlo Milosam
- 3. Kaktus

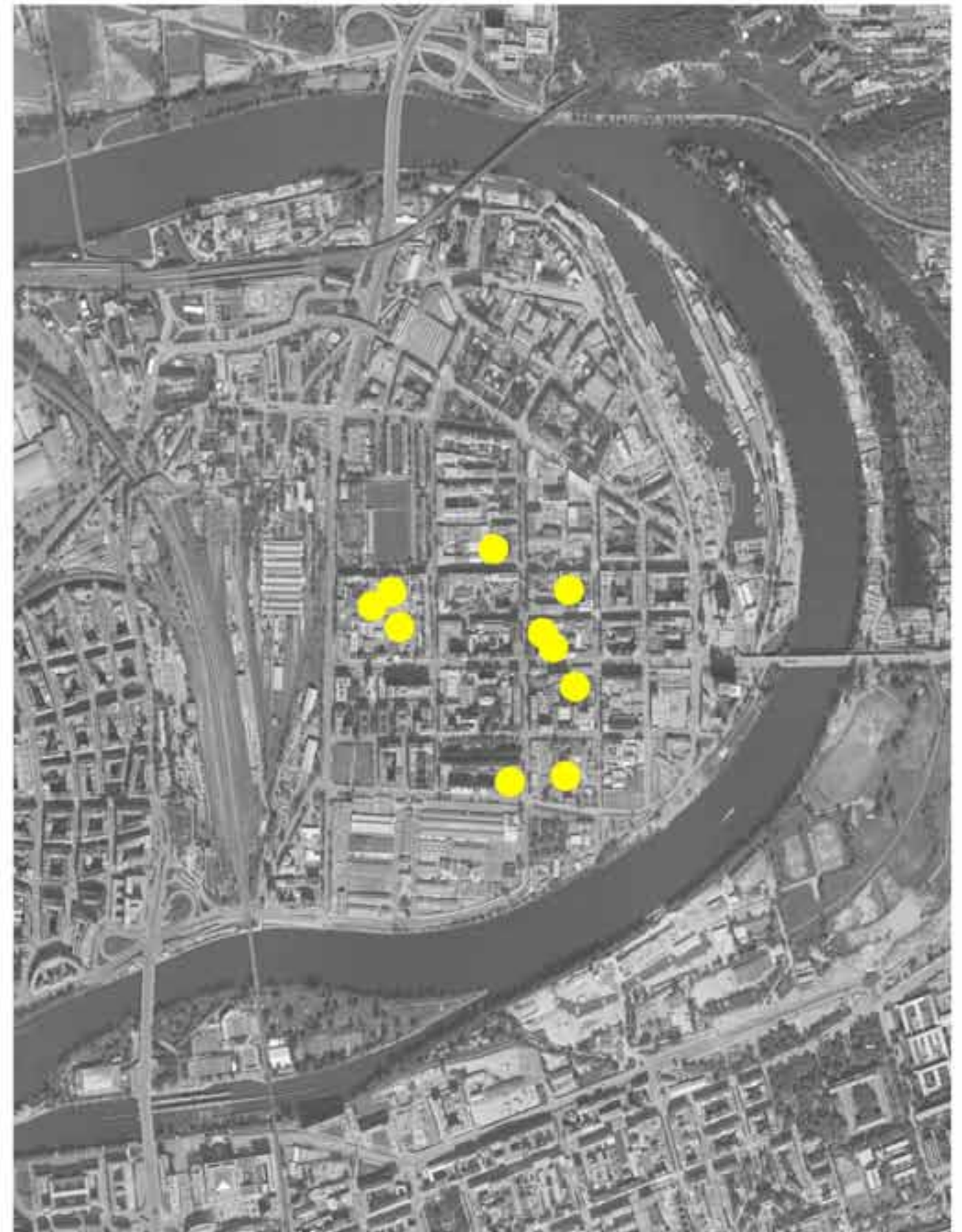
Disco

- 4. SaSaZu
- 5. Mecca
- 6. Cross

Galérie

- 7. DOX
- 8. Kulturne centrum Vltavská

Holešovice a stopy priemyslu v podobe komínov



Predmetom diplomovej práce je návrh experimentálneho divadla. Divadlo je v prevažnej miere programovo zamerané na tanec, nový cirkus, nonverbálne predstavenia, či experimenty v divadelnom priemysle. Je situované v Prahe – Holešoviciach, v meandri rieky Vltavy. Podobne ako rieka, ktorá sem kumuluje rôzne nánosy, aj divadlo sa snaží kumulovať hercov a predstavenia zo širokého sveta a okolia. Neuzatvára sa ani pred českou scénou. Ba práve naopak. Má prispieť a zároveň posilniť kultúrny život v expandujúcich Holešoviciach.

Urbanistické riešenie a architektonické riešenie

Celková urbanistická koncepcia vychádza z Holešovických areálov. Holešovice, jeden veľký areál ohraničený riekou Vltava a železničnou traťou na západe, pozostávajú z menších areálov, ktoré sú typické pre túto časť Prahy. Preto som dané miesto komponoval ako divadelný areál. Budovy sú situované do jeho nároží a vymedzujú tak priestor divadelného parku. Na budovu divadla naväzuje plot, ktorý celý areál sceluje. Park je otvorený a prístupný pre verejnosť. Nachádzajú sa tu atrakcie využívajúce divadelné efekty založené na zvuku a pohybe.

Pri urbanistickom návrhu som sa snažil pridržiavať nového územného plánu, avšak nebral som to ako dogmu. Je zachovaná navrhovaná pobrežná cesta, ktorá je typická pre Prahu. Divadlo je situované do exponovaného nárožia, miesta, kde sa nábrežná doprava stáča do centra Holešovic – frekventovanej ulici Komunardů – významnej osi s neustálym pohybom ľudí. Divadlo sa stáva jej začiatkom, či vyvrcholením. Na nároží sa stáva dominantným bodom. Je neprehliadnuteľné z druhého brehu rieky. Jeho poloha je na zákrute, v mieste, kde sa kumuluje energia z dopravy, pre ktorú je charakteristický pohyb, ruch a energie pokojného zeleného pásu, ktorý sem prestupuje až z pražskej Mariny.

Z priemyselných Holešovic, okrem areálu preberá mnoho ďalších znakov. Samotné divadlo je vnímané podobne ako ľudské telo za nástroj, stroj. Fasáda divadla symbolizuje šaty. Je tvorená perforovaným plechom ťahokovom. Podobne ako šaty, aj on presvitá a na určitých miestach odhaľuje vnútorné priestory – pohyb ľudí, ktorý tvoria jadro tela. Na nároží hmota divadla graduje do veže, majáku, komínu, ktoré sú typické pre priemyselné Holešovice. Nachádza sa tu výťahová veža. Pochyť je charakterizovaný strojne - výťahom. Veža sa v noci mení na nasvietený "maják" a stáva sa tak pútačom, ktorý je viditeľný priamo zo zastávky mestskej dopravy, či z opačného brehu rieky Vltavy.

Dispozičné riešenie

Samotná budova divadla je funkčne rozdelená do dvoch častí. Ľavá časť divadla je určená pre verejnosť. Pravá časť je určená pre účinkujúcich a prevádzku divadla. Medzi týmito dvomi časťami sa nachádza divadelná sál a foyer. Foyer sa zároveň stáva pasážou a vŕahuje ľudí, ktorý prechádzajú z nábrežia do parku, či opačne. Spomali ich kroky a vtiahne do divadelného predstavenia. Divadlo v prevádzkovej časti je trojpodlažné. Kvôli blízkosti rieky Vltavy a podzemnej vode nebolo uvažované s komplikovanými podzemnými podlažiami.

Divadlo ponúka štyri hracie priestory. Samotná divadelná sál, foyer s barom - pre menšie produkcie, tanečné večery, otvorenú strešnú terasu s neopakiteľnými výhľadmi na Pražský hrad, či Vítkov s pamätníkom a vyčnievajúcim vysielateľom. Štvrtou scénou je samotný park.

Divadelná sál o maximálnej kapacite 500 ľudí je na oboch koncoch presklenná. Umožňuje pri predstaveniach využiť prirodzenú scénografiu zeleného pokojného parku, či na opačnom konci scénografiu rušnej ulice s meandrom rieky Vltavy. V prípade potreby je možné v sále doceliť úplnú tmu prostredníctvom akustických deliacich stien. Taktiež je možné otvoriť dvere skladu a zapojiť do hry sklad kulis a rekvizít.

Delenie sály na tri štúdiá pre potreby skúšania hercov je zabezpečené posuvnými stenami. Divadelná sál je prepojený s foyerom. V prípade potreby koncertu, vystúpenia...je možné ich úplne spojiť a doceliť tak jednotný priestor. V čase konania divadelných skúšok je možné oddeliť foyer a divadelný sál, sklenenou deliacou stenou. V tomto prípade „diváci, zákazníci divadelného baru“ majú možnosť vidieť skúšky hercov a získajú väčšiu motiváciu navštíviť večerné divadelné predstavenie. Južná fasáda divadelného sálu je z ulice clonená posuvnými ťahokovými panelmi.

Divadlo je prepojené s parkom, jedným z mála zelených miest v Holešoviciach. Svojim umiestnením tak posilňuje jeho atraktivitu. Ľudia tráviaci čas v parku sú vtiahnutí do divadla.

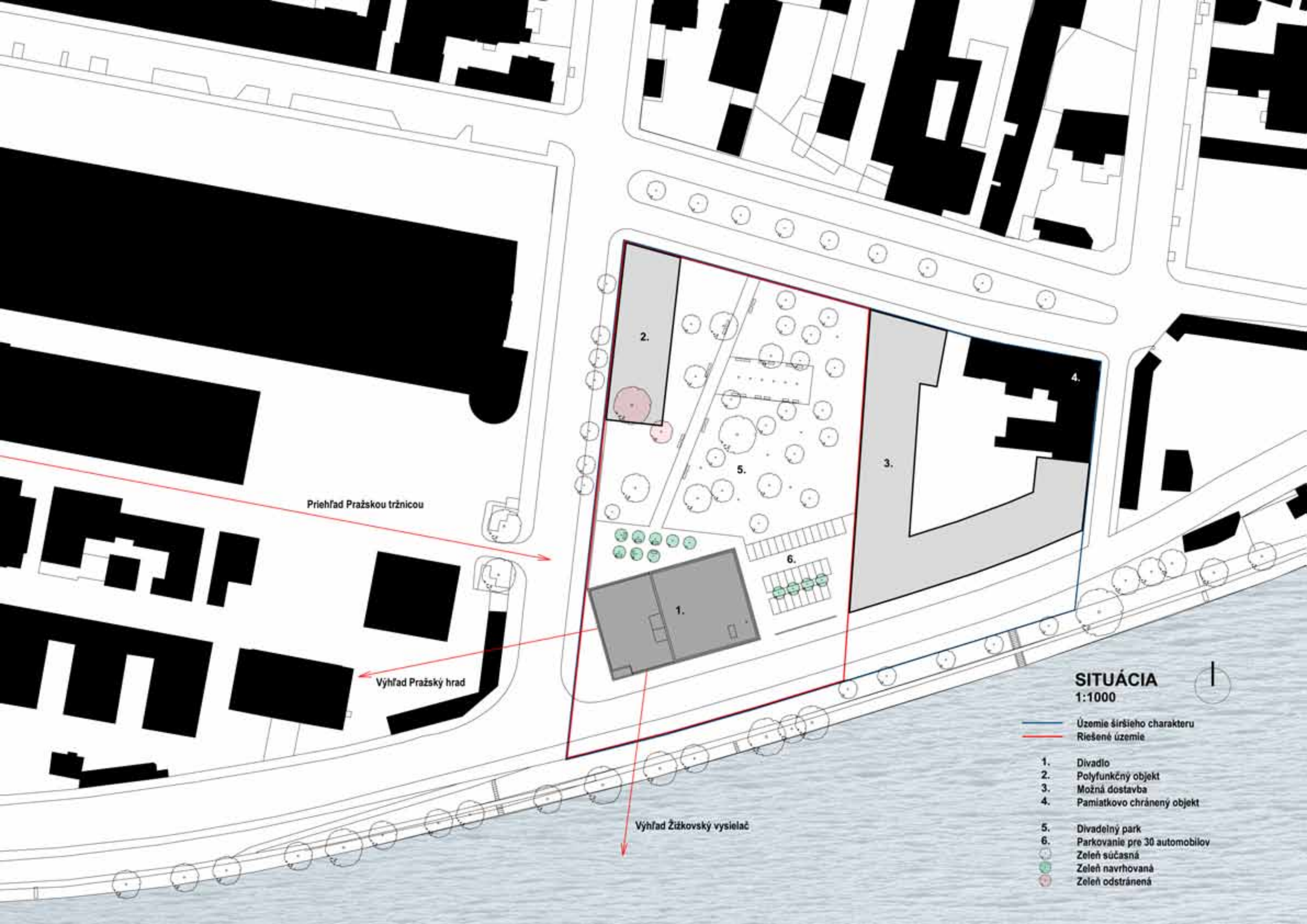
Konštrukčné riešenie

Divadlo sa nachádza v blízkosti rieky Vltavy, v mieste nepríliš únosného základového podlažia. Z toho dôvodu je založené na pilotách. Konštrukčný systém divadla je monolitický stenový v časti foyeru doplnený o stĺpový systém. Stropná konštrukcia nad foyerom je z prefabrikovaných železobetónových nosníkov. Strop divadelnej sály je z oceľových zvarovaných priehradových nosníkov.

Fasáda je prísne geometrizovaná. Obvodový plášť je z perforovaného plechu ťahokovu, ktorý je uložený v štvorcových kazetách. Menšie štvorce tak vytvárajú väčší raster. Kazety sú zavesené na rošt, ktorý je kotvený k nosnej stene.

Vnútorné obloženie divadelnej sály je z akusticky pohltivého a odrazivého obkladu. V divadelnej sále sú použité hydraulické zdvíhacie stoly. Divadelné stupne sú vytvorené z praktikáblo. Po ich kombinácii je vytvorená ideálna krivka viditeľnosti. Bolo uvažované aj s teleskopickým sedením, ale kvôli možnosti dopravy na otvorenú strešnú scénu boli volené praktikáble, ktoré ponúkajú väčšiu variabilitu.





Prieľad Pražskou tržnicou

Výhľad Pražský hrad

Výhľad Žižkovský vysieláč

SITUÁCIA 1:1000

- Územie širšieho charakteru
- Riešené územie

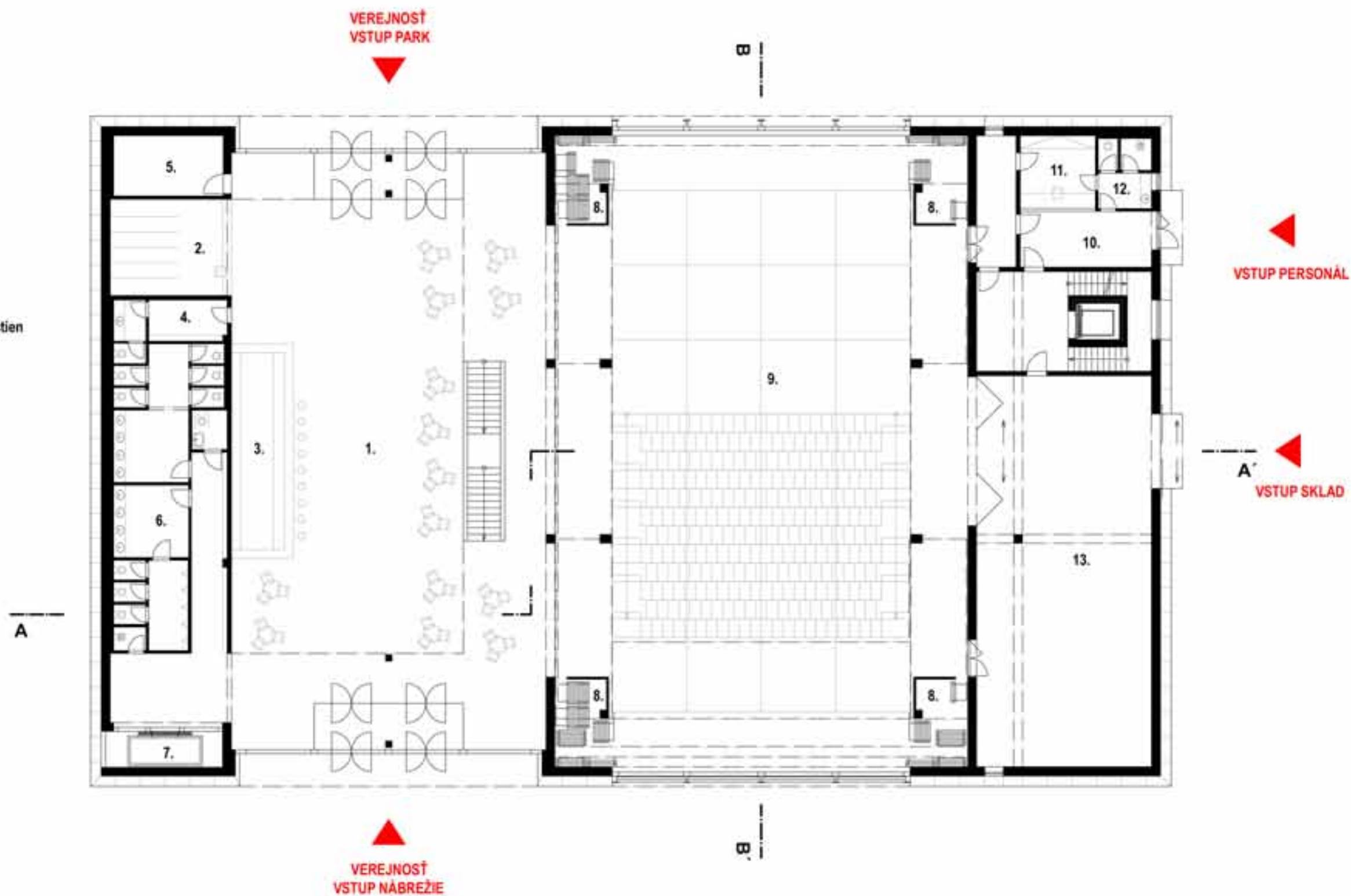
- 1. Divadlo
- 2. Polyfunkčný objekt
- 3. Možná dostavba
- 4. Pamiatkovo chránený objekt

- 5. Divadelný park
- 6. Parkovanie pre 30 automobilov
- Zeleň súčasná
- Zeleň navrhovaná
- Zeleň odstránená

PŮDORYS 1.NP

M 1:200

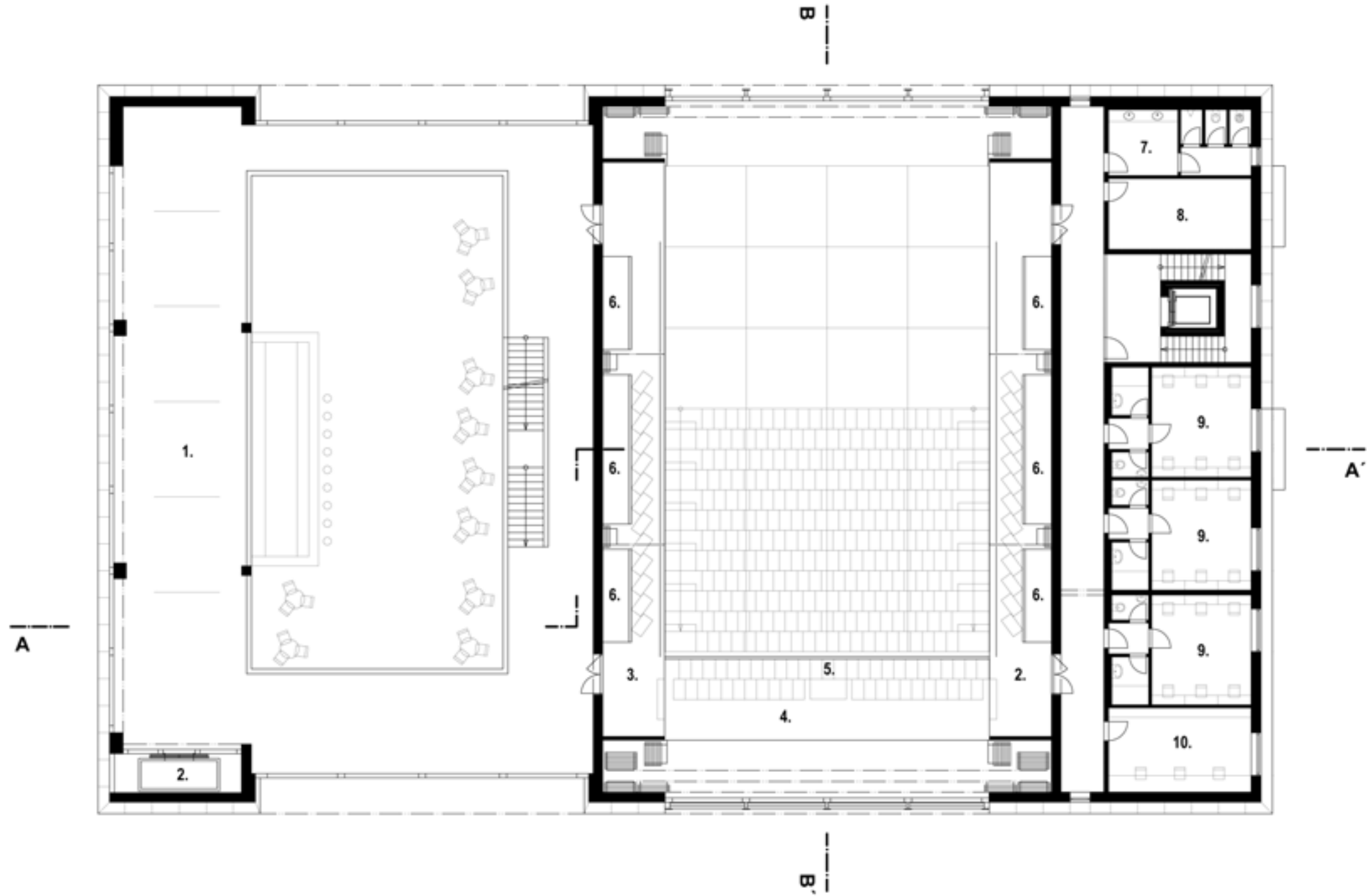
1. Foyer
2. Šatňa
3. Bar, predaj lístkov
4. Zázemie personál
5. Sklad
6. Hygienické zázemie verejnosť
7. Výťah
8. Parkovisko akustických deliacích stien
9. Divadelný sál
10. Vstup personál
11. Vrátnica
12. Hygienické zázemie
13. Sklad



PÔDORYS 2.NP

M 1:200

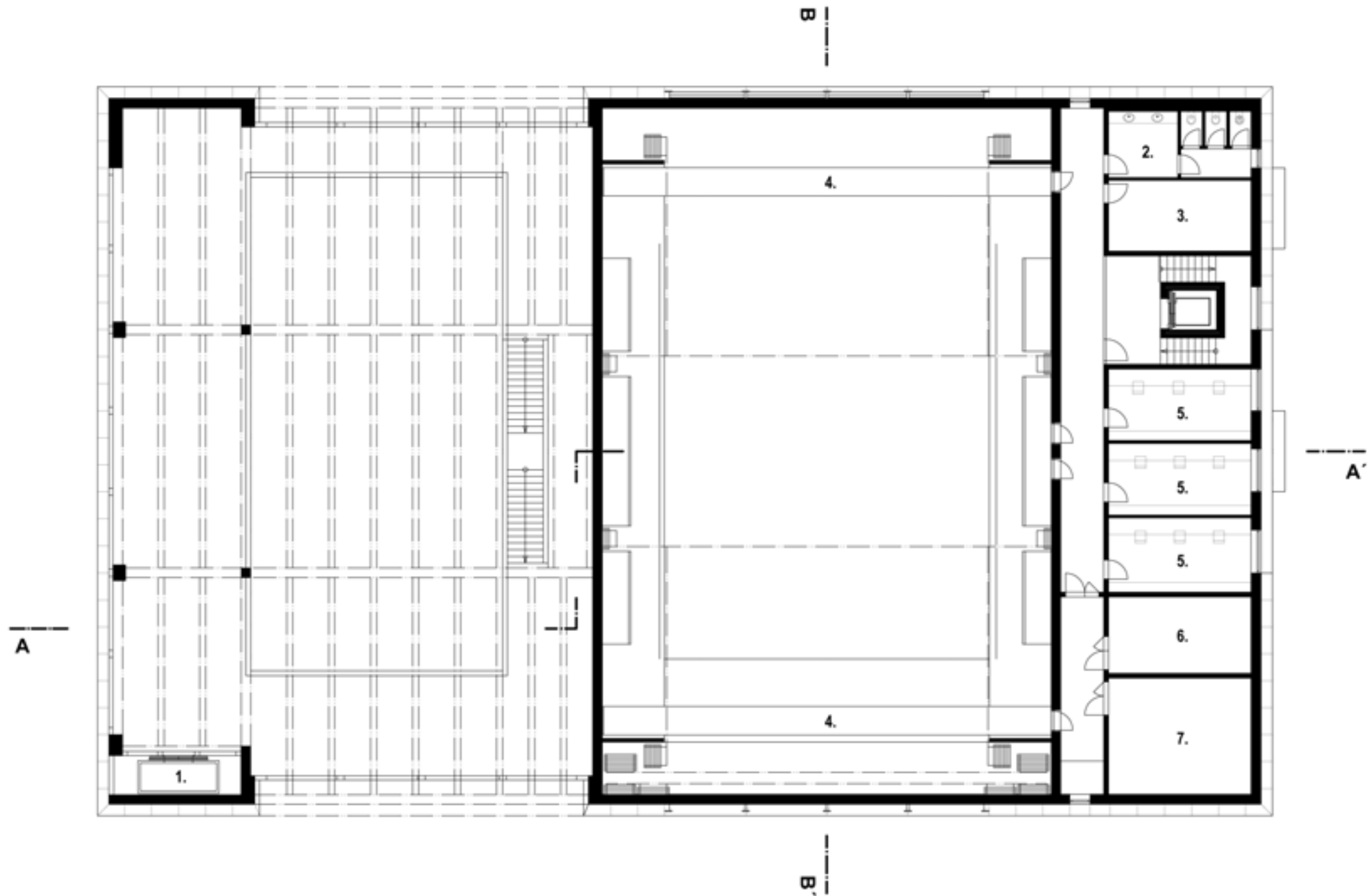
- 1. Galéria
- 2. Výtah
- 3. Ochoz balkón
- 4. Pohyblivý balkón
- 5. Réžia
- 6. Miesta na stánie
- 7. Hygienické zázemie personál
- 8. Sklad
- 9. Šatňa hercov
- 10. Kancelária technici



PÔDORYS 3.NP

M 1:200

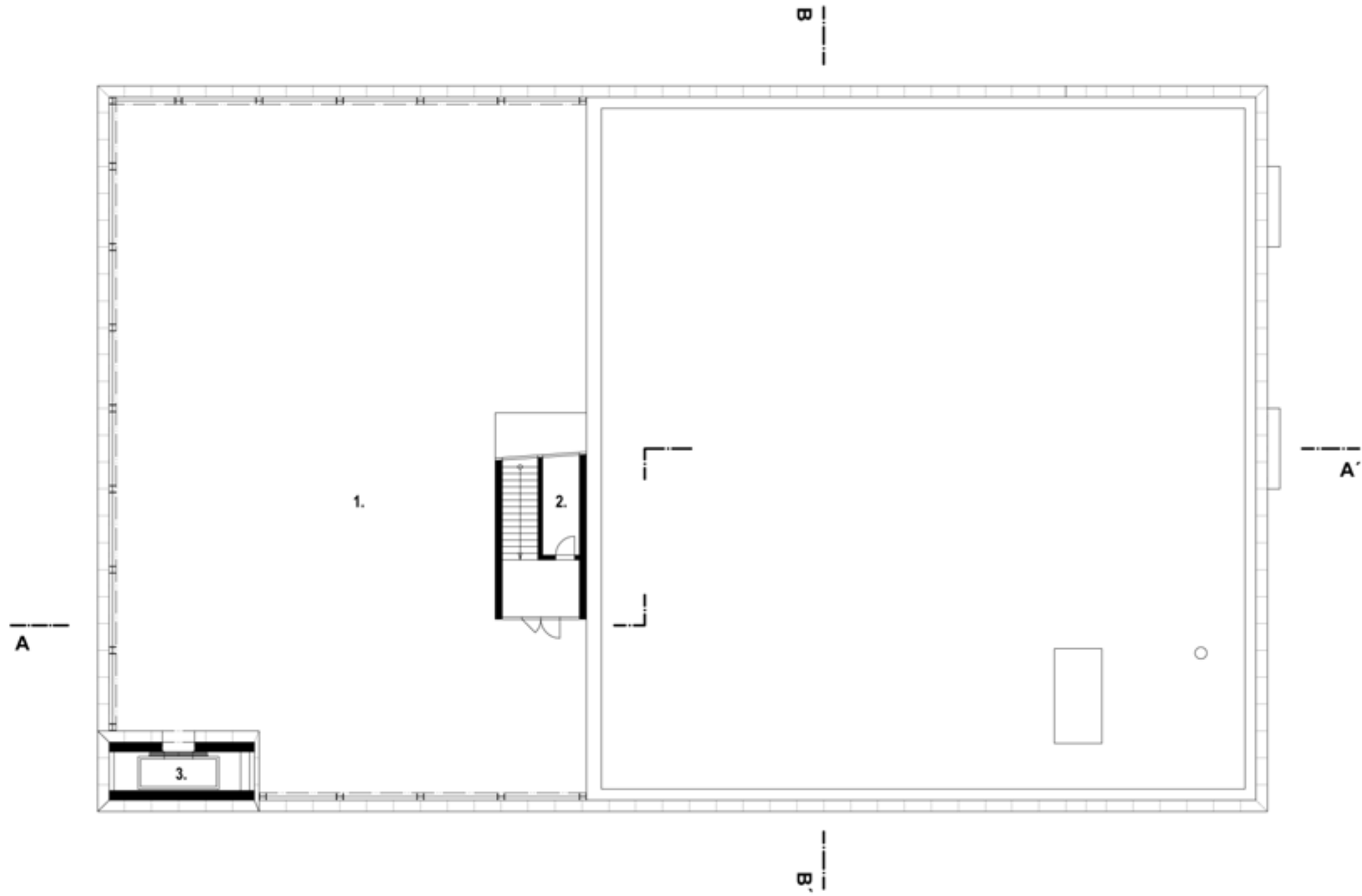
1. Výtah
2. Hygienické zázemie personál
3. Sklad svetla
4. Mosty na výmenu svetla
5. Kancelária
6. Kotelňa
7. VZT

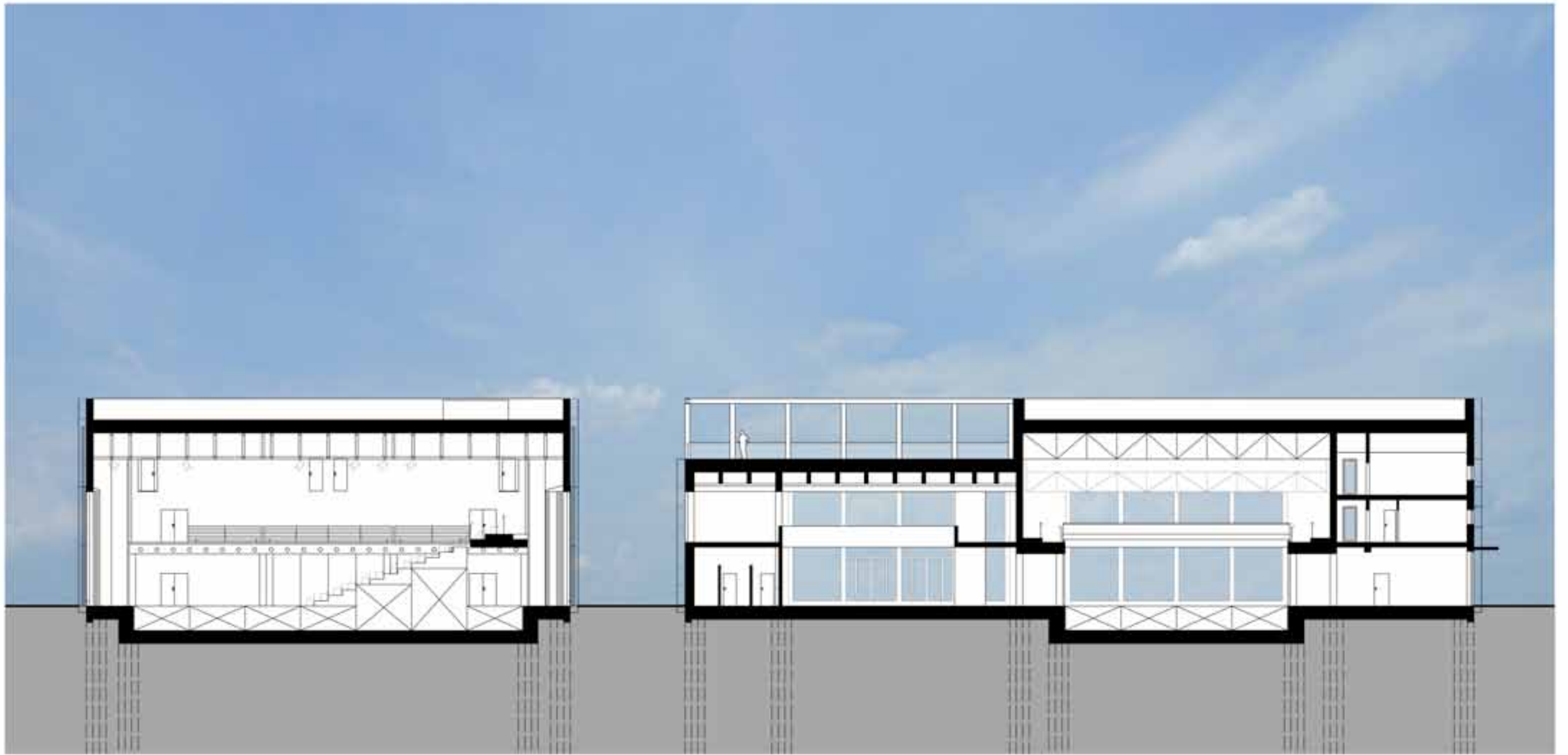


PÔDORYS 4.NP

M 1:200

- 1. Terasa
- 2. Sklad
- 3. Výtah





REZ B-B'

REZ A-A'

1:250



POHLAD ZÁPADNÝ 1:200



POHLAD JUŽNÝ 1:200



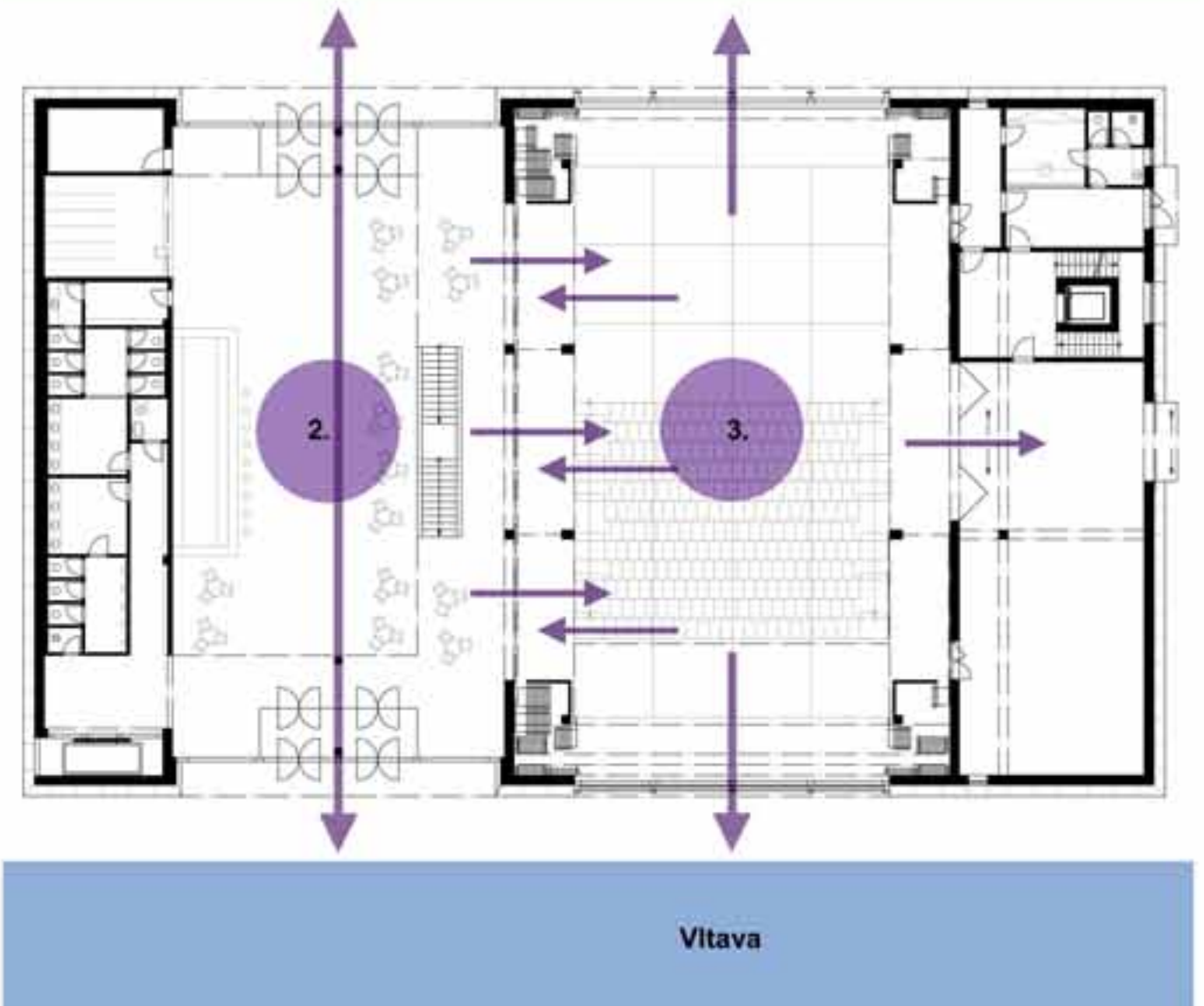
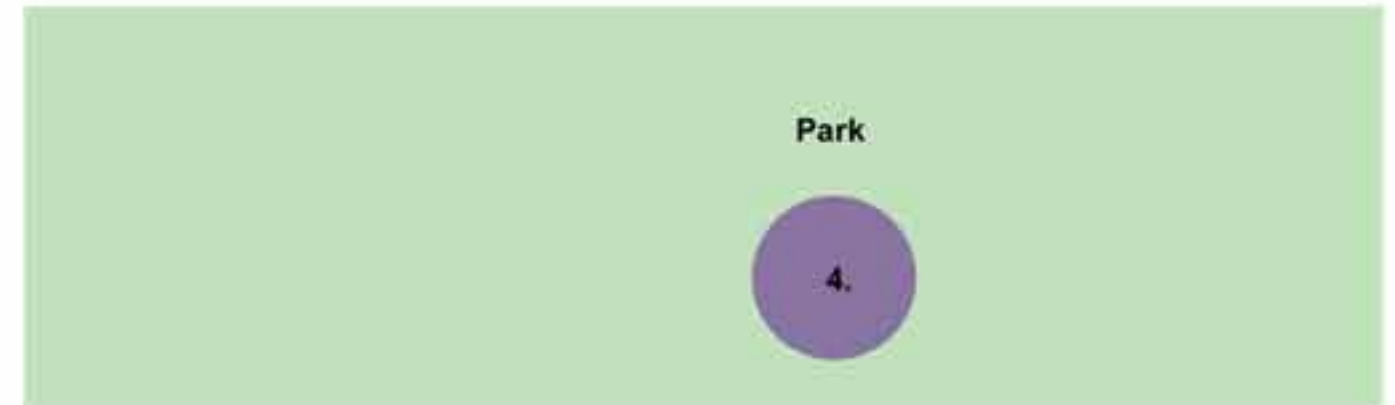
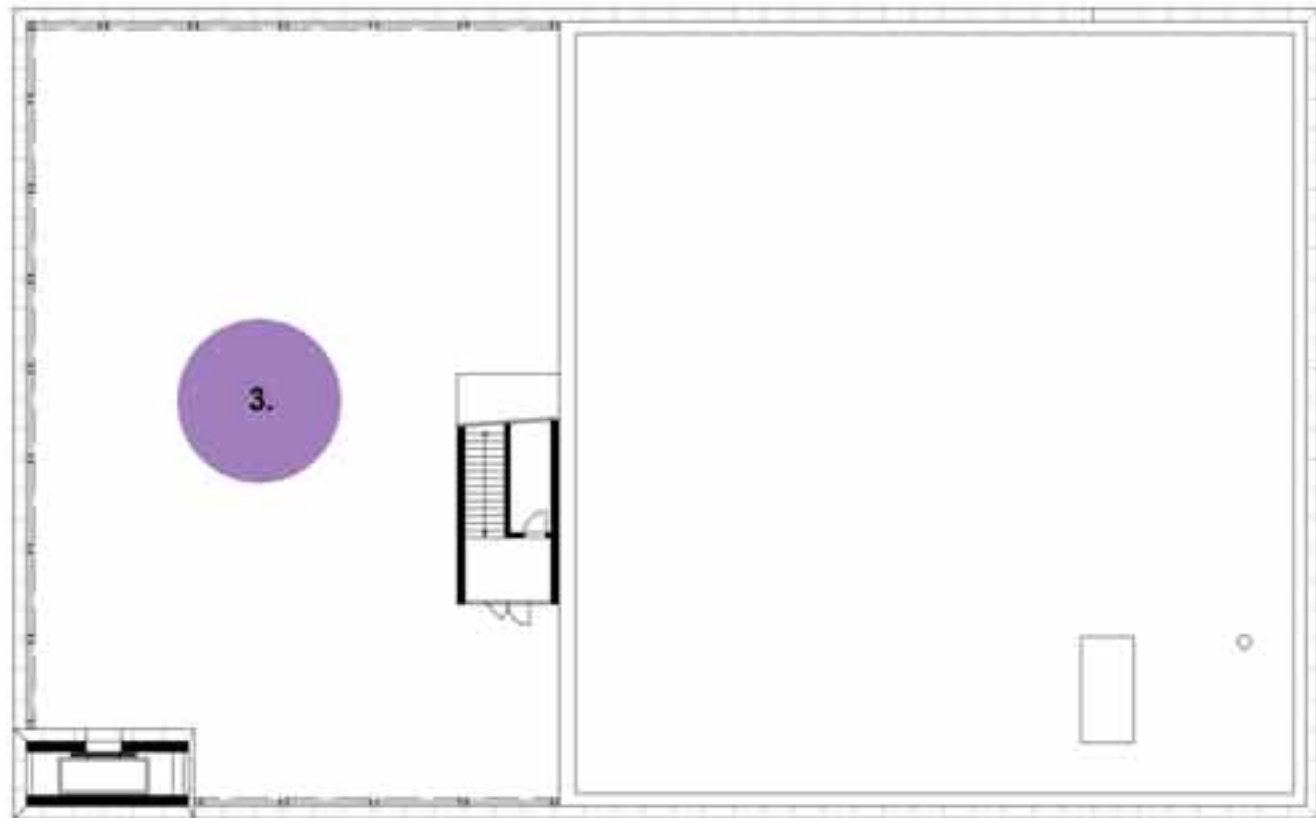
POHLAD SEVERNÝ 1:200



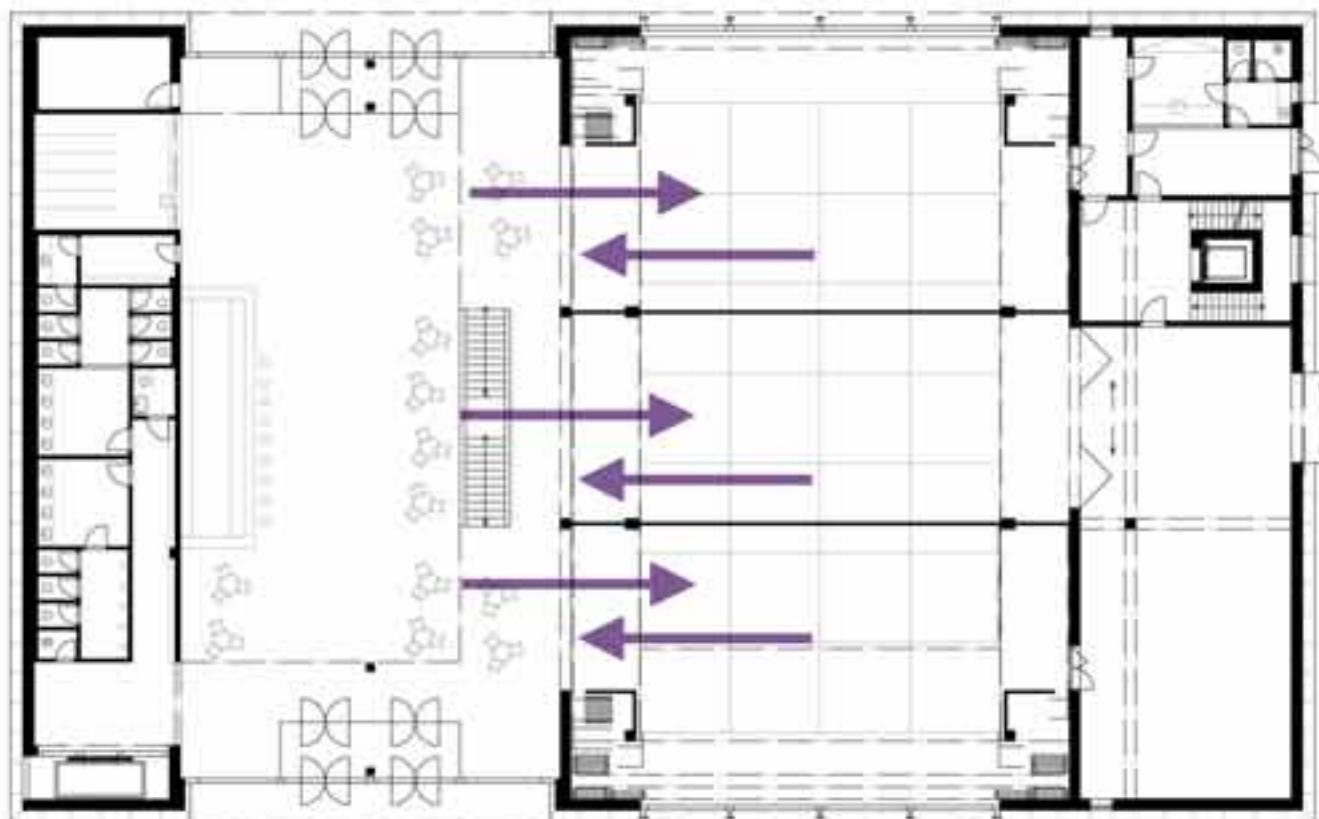
POHLAD VÝCHODNÝ 1:200

Hrací priestor je možné usporiadať v 4 odlišných scénách:

1. **Divadelný sál** – priečne steny divadelného sálu sú presklené a umožňujú tak využiť prirodzenú scénografiu pre divadelné predstavenia s výhľadom na park ako kľudnejšiu divadelnú scénu, kde čas beží pomalšie. Protikladom je opačná strana sály s rušnou ulicou, s výhľadom na Vítkov, Vitavu, či Žižkovský vysielateľ. Tu sa už čas začína zrýchľovať
2. **Foyer s barom a ochozom** – ponúka možnosť usporiadať tanečné večery, komornejšie predstavenia alebo hudobnú produkciu
3. **Otvorená strešná terasa** – naskytajú sa pohľady na Vítkov s pamätníkom a Žižkovským vysielateľom alebo pohľady na Pražský hrad a meander rieky Vitavy
4. **Park** – otvára možnosť usporiadať predstavenia priamo v parku tzv. „site specific“



Park

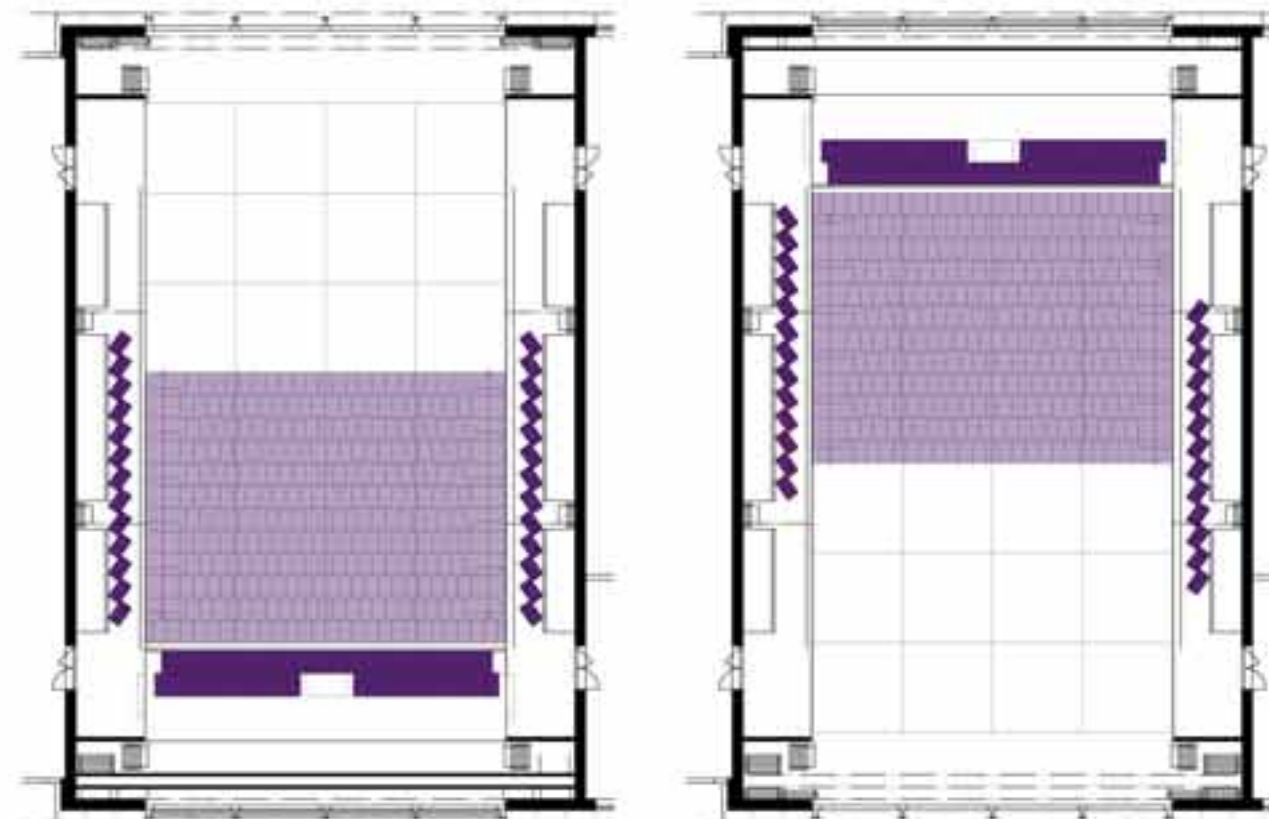


Vitava

Divadelný sál je možné rozdeliť na 3 nezávislé štúdiá pre potreby skúšania hercov za predpokladu, že neprebiehajú prípravy na konkrétne predstavenie.

Divadelný sál a foyer je delený buď pomocou sklenenej steny alebo pomocou plných akustických deliacich stien. V prípade sklenených stien nastáva interakcia medzi divákmi v kaviarni a hercami v štúdiách.

Park



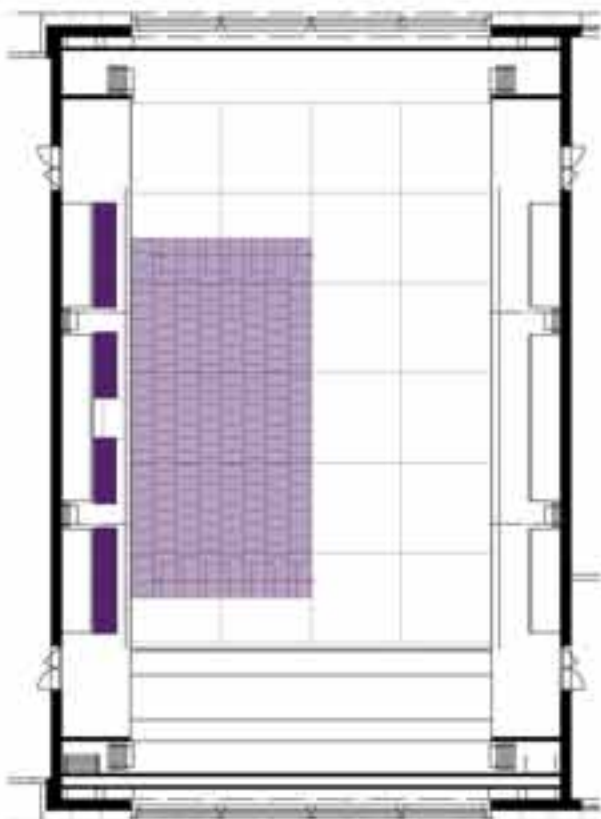
Vitava

Kukátkové usporiadanie divadelného sálu I. s výhľadom do parku. Z možných variánt, predpokladá sa jeho najintenzívnejšie využívanie.

Miest na sedenie: 358
Miest na státie: 74
Celkom miest: 432

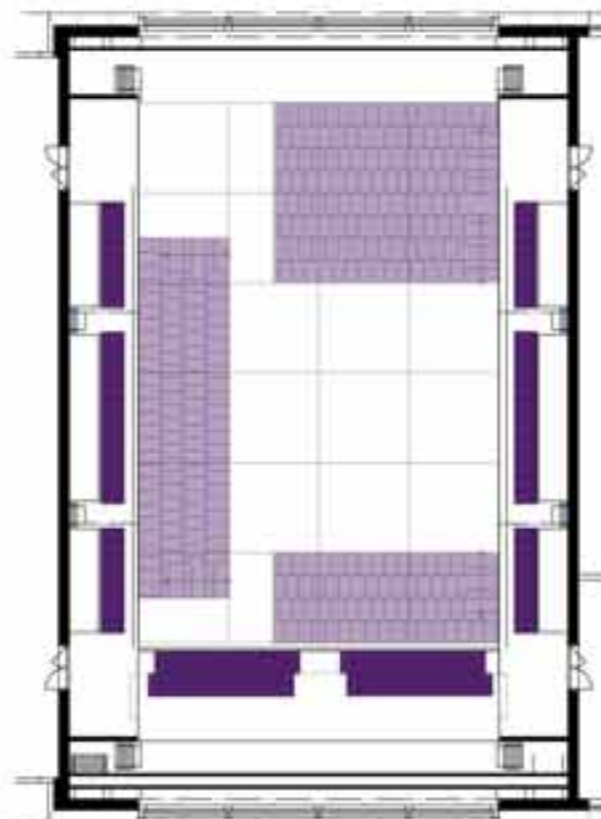
Kukátkové usporiadanie divadelného sálu II. s výhľadom na Vitkov, ulicu a Vitavu.

Miest na sedenie: 358
Miest na státie: 74
Celkom miest: 432



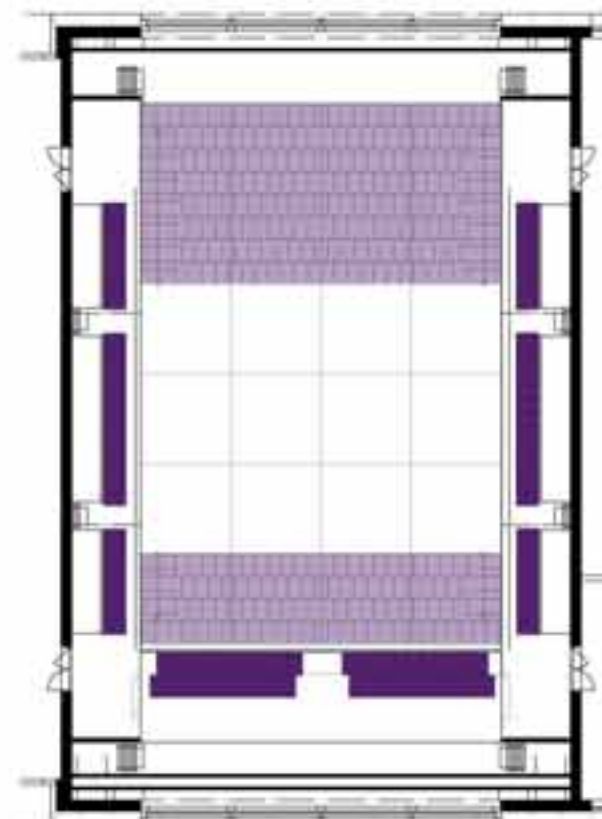
Kukátkové usporiadanie divadelného sálu. V tejto variante sa predpokladá otvorenie dverí skladu a zapojenie skladu do hry.

Miest na sedenie: 204
 Miest na státie: 26
 Celkom miest: 230



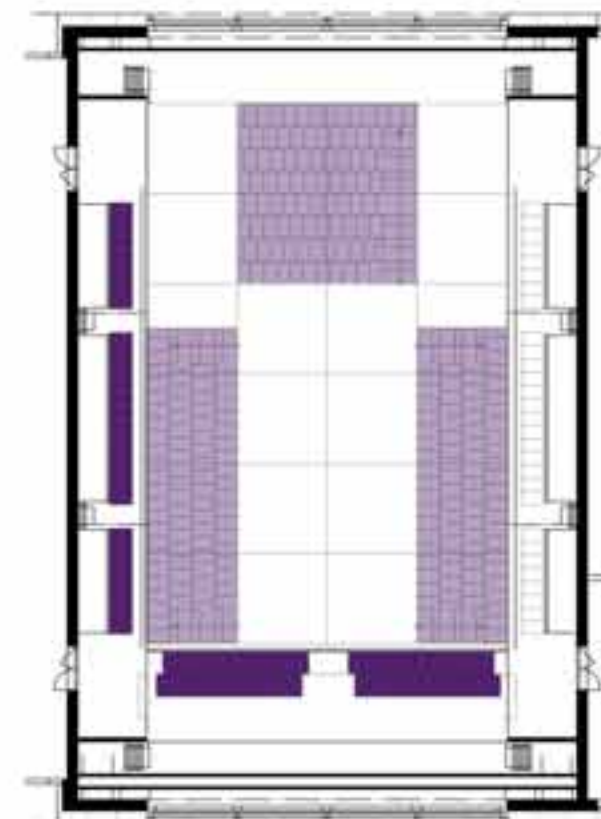
Arénovité usporiadanie divadelného sálu I.

Miest na sedenie: 351
 Miest na státie: 74
 Celkom miest: 464



Arénovité usporiadanie divadelného sálu II.

Miest na sedenie: 500
 Celkom miest: 500



Arénovité usporiadanie divadelného sálu II.

Miest na sedenie: 343
 Miest na státie: 74
 Celkom miest: 417

Vizualizácie

