

## PORTFOLIO

Diplomová práce

### **Kulturní a společenské centrum Mladá Boleslav**

Autor: Martina Fišerová

Vedoucí práce: doc. Akad. arch. Vladimír Soukenka

Konzultant: Ing. arch. Pavla Kvízová  
FA ĚVUT Ústav interiéru a výstavnictví

2010/2011



# PRŮVODNÍ ZPRÁVA

Diplomová práce – Kulturní a společenské centrum Mladá Boleslav

## OBSAH

1. Zadání
2. Poloha a popis území
3. Historická a celková analýza území
4. Urbanistické a architektonické řešení
5. Funkční řešení
6. Provozní řešení
7. Konstruktivní řešení

## 1. Zadání

Zadáním této práce bylo navrhnout novostavbu kulturního a společenského centra s návazností na historické centrum města Mladá Boleslav. Jedná se o parcelu, z níž původní objekty vymizely v 70. letech. Nyní pozemek slouží jako parkovací plocha. Koncept vychází z historických průzkumů dané lokality. Hlavním záměrem je navrácení společenského a kulturního života zpět do centra. Projekt řeší také návaznost na Staroměstské náměstí s upřednostněním chodců. Návrh by měl obsahovat revitalizaci celého prostoru, včetně parteru, dopravy a zeleně.

## 2. Poloha a popis území

Řešený soubor pozemků se nachází v atraktivní lokalitě přímo ve středu města Mladá Boleslav. Tvoří spolu s náměstím Míru a Staroměstským náměstím "trojnáměstí" v historické části města. Jedná se o pozemky Komenského náměstí, kde byl v minulosti situován pivovar. V nejbližším okolí jsou umístěny úřady správy města, školy, pošta. Území se nachází v městské památkové zóně v těsném sousedství kostela Nanebevzetí Panny Marie a budovy Arciděkanství. Samotná stavební parcela je situována na jižní stranu Komenského náměstí. Ze severní strany ji lemuje ulice 9. května, z východní strany ulice Pivovarská a ze západu ulice Masná. Jižní hranici pozemku tvoří štítová stěna budovy banky a ohradní zeď. Jedná se převážně o rovinu s malým převýšením směrem z jihu k severu cca o 1 metr. Bude zbourán objekt veřejného wc a část domu vedle Arciděkanství. Výměra pozemků: novostavba by měla ležet na parcelách č. 146/1, 146/3, 146/4, 1211/3, 1211/4, které jsou v majetku města. Celková výměra činí cca 2 365 m<sup>2</sup>. Povrch tvoří z větší části volná vyasfaltovaná plocha, vzniklá vybouráním předchozí zástavby, využívaná v současnosti jako parkoviště s kapacitou 86 automobilů. Plocha bude vyžadovat archeologický průzkum. Na severní straně lze očekávat zasypané hluboké pivovarské sklepy. Území může obsahovat stopy po předpokládaném hrobitovu náležícímu ke kostelu, hradební zdivo a příkop starého města.

## 3. Historická analýza území

Mladá Boleslav byla svou rozlohou omezena až do první čtvrtiny 16. století pouze na dnešní Staré město. Za městskými hradbami, jimiž byl přístup možný pouze branami Pražskou, Biskupskou, Hradišskou a Novoměstskou, nebylo příliš mnoho místa pro vznik mnoha ulic. Logickým středem bylo tržiště, dnes Staroměstské náměstí, z něhož dodnes nejdůležitější ulicí je jednak tzv. Pražská brána, jednak Železná ulice. Prakticky jediný boleslavský pivovar vznikl v roce 1822, kdy se k jeho založení spojili držitelé právovárských podílů. Nově založený městský pivovar vznikl na rozhraní Starého a Nového města a dodnes jej připomíná přilehlá ulice zvaná Pivovarská. V roce 1897 byl

městský pivovar prodán kutnohorskému sládkovi Josefu Křikavovi. Nový majitel pivovar zrušil a ponechal zde pouze nějakou restauraci.

Úzká ulička Masná má také svou historii. Právě v ní totiž stála porážka a masné krámy. Když se tento pro město důležitý provoz přestl hoval, zřídili si místní sokolové v Masné ulici své cvičební místnosti, které využívali až do postavení nové sokolovny v r. 1905. Ve starých plánech města stála se proto tato ulička jmenuje Sokolská.

Zmíněné původní objekty jsou zakresleny v situaci z roku 1936.

Až do konce 70. let minulého století se zde zachovala zástavba z pol. 19. stol. Jednalo se o poměrně rozsáhlý nájemný dům zvaný Londýn s jednou z nejzdobnějších fasád ve městě (ulice Pivovarská) a torzo právovárského pivovaru zmíněného na kino s názvem Život, později zvané Jas. V 70. letech byly objekty zbourány a později na jejich místě vzniklo dodnes používané parkoviště, které překrylo staré a hluboké sklepy.

Informační zdroje a podklady:

1. Řešení o Mladé Boleslavi, Karel Herčík, 2010
2. Boleslavský uličník, Sylva Městecká, 2008
3. Deset let z tisíce, Osvald Dobert, 1974
4. Studie objektu pro parkování na místě bývalého pivovaru Komenského náměstí Mladá Boleslav, Ing. Arch. Jan Kosík, 2002
5. Program regenerace městské památkové zóny
6. Územní plán sídelního útvaru – průzkumy a rozbor
7. Osobní schůzka s mladoboleslavským historikem PhDr. Karlem Herčíkem

## 4. Urbanistické a architektonické řešení

Navrhovaný objekt uzavře Komenského náměstí z jižní strany. Dnešní pohled na odkryté boční štíty a do zadních traktů historických domů narušuje celkové vnímání historické zástavby. Nový objekt by měl být kompaktní (vzhledem k demolovanému historickému objektu pivovaru) a měl by výškově respektovat okolní zástavbu. Novostavba by v žádném případě neměla tvořit konkurenci blízkému kostelu Nanebevzetí Panny Marie, ale naopak mu vytvořit prostorové zázemí.

Mladá Boleslav je město, které vzniklo na skalním ostrohu, kde vyrostl Boleslavský hrad. Město se tedy rozrůstalo severovýchodně, směrem od tohoto ostrohu. Není divu, že společenské centrum města se také posouvá tímto směrem. To má ale za následek, že z historické části (okolí hradu a Staroměstského náměstí) doslova „vymizel život“. Obyvatelé Mladé Boleslavi tuto část města již jako centrum nevnímají. Proto se návrhem snažím toto místo oživit a přilákat sem více lidí. Návrh nabídne nové kulturní a společenské služby, obchody, prostory pro zeleň a zejména pěší zónu. Jelikož Mladé Boleslavi zcela chybí důstojné pěší propojení této části města se Staroměstským náměstím, zaměřila jsem se na tuto skutečnost a řeším v projektu vybudování pěšího koridoru zbouráním objektu vedle Boleslavského Arciděkanství.

Novostavba je tvořena třemi budovami, které jsou spojeny prosklenými pasážemi. Samostatně stojící svazek ocelových sloupů je nosným prvkem, vynáší prosklenou střešnici a nabízí volné průhledy do prostoru náměstí a dál. Skleněná konstrukce svým měřítkem i výrazem působí vznešle jako samostatná jednotka zapadající do souboru staveb. Rozvíjený ocelový svazek tvoří tři kmeny – silné ocelové sloupy. Funkce je v první řadě statická a obsahuje v sobě technické rozvody (odvodnění střešnice). Výsledkem je světlý prostor se spoustou odrazů. Pasáže mají za úkol nalákat lidi do prostoru náměstí, které leží uvnitř souboru těchto staveb. Na samotné náměstí pak už navazuje pěší zóna spojující toto území se Staroměstským náměstím. Jako symbol tohoto propojení bude uprostřed náměstí situována socha Alberta Giacomettiho - L'Homme Qui Marche (Kráčející muž). Lidé by odtud měli „kráčet“ přímo na náměstí.

Barevnost povrchu byla inspirována historickými prameny, podle kterých byl tehdy jako základní kámen používán žedič. Na povrchu námí stieka je tak využito kontrastu tmavého štípaného žediče (komunikace pojezdová) a světlé až bílé žuly (prostor pro pěší). Celé námí stieko je řešeno bezbariérově.

Z hlediska dopravy je toto místo poměrně komplikované. Jelikož v současnosti tvoří velmi využívanou parkovací plochu, je nutné počítat parkovacích stání zachovat, lépe zvýšit. Návrh tento problém řeší parkováním v podzemních podlažích tak, aby byl co nejméně omezen provoz chodců. Vjezd z ulice 9.kvítna není příliš vhodný z důvodu zakájení pozemku a tedy nepřehlednosti a špatné viditelnosti. Obě boční ulice jsou poměrně úzké, z tohoto důvodu jsem vjezd do podzemního parkoviště situovala do ulice Masné a výjezd do ulice Pivovarské. Částečně tak dojde k rozdělení dopravy do obou ulic. Ulice Masná se promítní v komunikaci převážně pro chodce a provoz automobilů bude značně omezen.

## 5. Funkční řešení

Budovy otáčející své průčelí do ulice 9. kvítna bude pokrývat kamenný obklad ve dvou barvách – teplý odstín pískovce a šedá. Střídání barevnosti na fasádách se mírní podle zakájení fasády. Tyto dva objekty nabízí v přízemí obchody a restauraci. Vchody jsou situované směrem do pasáže a prostoru námí stieka, kde se nachází terasa restaurace. V dalších dvou patrech jsou kanceláře s vlastním hygienickým zázemím a kuchyňkami, ve východním objektu určené pro advokáty, notáře, architekty apod. a v západním objektu jsou řešené formou „open space“.

Ve třetím objektu se nachází kulturní a společenské centrum. Tato budova je obalena z cortenového plechu, který je v přízemí z plných desek a v patrech je profilován drobnými otvory, zasahuje přes všechny okenní otvory a také přes lodžii. Přízemí je určeno šatně, oddělenému výstavnímu prostoru s vlastním zázemím, recepci a pokladně. Dále je sem přemístěno Mladoboleslavské Infocentrum, které se v současné době nachází v nedůstojných prostorách nedaleko této parcely. Stávající objekt veřejného wc bude zbourán a dostane svou novou podobu, stane se součástí přízemí této budovy, jeho vchod bude situován z boční strany z ulice Masná. Ve 2. NP se nachází multifunkční sál, malá kavárna a odpovídající foaye. Ve 3. NP je dále balkon k sálu, zasedací místnost (salonek), bar a lodžie.

V prostorách podzemních garáží je celková kapacita 144 parkovacích stání a je zde také ponechán prostor pro případnou expozici vykopávek z tohoto místa.

## 6. Provozní řešení

Všechny 3 objekty tvoří samostatné provozní části. Spojuje je prostor podzemního parkování. Budova z cortenového plechu má několik samostatných vchodů – veřejné wc, infocentrum, vchod k pokladně a recepci centra a hlavní vchody do společenského a kulturního centra. Schodiště a výtah v tomto objektu jsou zpřístupněny z podzemních garáží pouze pro návštěvníky kulturního a společenského centra. Veřejný vstup do garáží je pouze ve dvou dalších budovách.

Budova s restaurací má samostatný vchod pro návštěvníky a samostatný vchod pro záměstnanece a zásobování. Jádro se schodištěm je napojeno na restauraci, na kancelářské prostory a má přímý východ ven.

Třetí objekt má také oddělené vstupy pro návštěvníky obchodů a záměstnanece. Záměstnanece používají vchod z komunikačního jádra.

## 7. Konstruktivní řešení

Základová spára bude pravděpodobně pod hladinou podzemní vody. Z tohoto důvodu bylo navrženo založení objektu na základové železobetonové desce. Po provedení geologického průzkumu bude v závislosti na skutečných geologických podmínkách rozhodnuto o vhodnosti tohoto návrhu. Zejména v jižní části pozemku bude nutné zapažení do milánských stěn. S ohledem na nepravidelnou parcelu, parkování v podzemních podlažích a požadavek volného sálu připadá nejvhodnější použití kombinace monolitického železobetonového skeletu se stěnovým systémem, taktéž železobetonovým. Podzemní podlaží tvoří nosný skelet. Rost svislé nosné konstrukce se v nadzemních podlažích částečně mírní. Proto je v úrovni mezi 1. PP a 1.NP navržen nosný rošt, jehož úkolem je rovnoměrně přenést zatížení nepravidelné nosné konstrukce nadzemních podlaží bezpečně směrem do základů. V každém ze tří objektů se nachází železobetonové jádro se schodištěm a výtahem. Stropy jsou monolitické železobetonové. Šikmé střechy jsou z příhradových vazníků, stejně tak zastřešení multifunkčního sálu. Jako krytina je použita česká šablona Cemborit tmavě šedá. Obvodový plášť je řešen jako nekontaktní zateplený systém s provětranou mezerou, který se skládá z nosné železobetonové stěny, tepelné izolace a obkladového materiálu (kamenný obklad a plechové cortenové obkladové desky systému Dekmetal). Fasády směrem do pasáže a jižní fasáda objektu s restaurací a kancelářskými prostory je částečně ze zavěšeného fasádního hliníkového systému Schueco.

Technická zařízení všech objektů budou napojena na stávající síť městská. Všechny tři budovy jsou vytápěny a odvětrány vzduchotechnickým zařízením, které je umístěné v 1. PP. Podzemní garáže jsou veřejné, mají tedy svou vlastní technickou místnost, taktéž v 1.PP. Ohřev TUV je zajištěn výměníkovou stanicí. Vertikální rozvody pro kanalizaci a vodovod budou vedeny šachtami a horizontální rozvody budou skryty v podhledech.

**ČESKÉ VYSOKÉ UČENÍ TECHNICKÉ V PRAZE  
FAKULTA ARCHITEKTURY**

**AUTOR, DIPLOMANT:** Bc. Martina Fišerová  
AR 2010/2011, LS

**NÁZEV DIPLOMOVÉ PRÁCE:**  
(ĚJ) KULTURNÍ A SPOLEČENSKÉ CENTRUM MLADÁ BOLESLAV  
(AJ) CULTURAL AND SOCIAL CENTRE MLADÁ BOLESLAV  
**JAZYK PRÁCE:** český

<b>Vedoucí práce:</b>	Doc. Akad. arch. Vladimír Soukenka	<b>Ústav:</b> 15115
<b>Oponent práce:</b>	Ing. arch. Oleg Haman	
<b>Klíčová slova</b> (česká):	Mladá Boleslav, novostavba, kulturní, společenský, historické centrum	
<b>Anotace</b> (česká):	Cílem této práce bylo navrhnout novostavbu s návazností na historické centrum města. Jedná se o parcelu, z níž původní objekty vymizely v 70. letech. Koncept vychází z historických průzkumů dané lokality. Hlavním záměrem je navrácení společenského a kulturního života zpět do centra. Projekt řeší také návaznost na Staroměstské náměstí s upřednostněním chodců. Návrh obsahuje revitalizaci celého prostoru, včetně parteru, dopravy a zeleně.	
<b>Anotace</b> (anglická):	The aim of this work was to design a new building in connection with the historic city center. This is a plot of the original buildings which have disappeared in the 70 years. The concept is based on historical surveys of the site. The main intention is to return social and cultural life back to downtown. The project also addresses the continuity of the Old Town Square with pedestrian priority. The proposal includes the revitalization of the area, including the ground floor, transport and green areas.	

### **Prohlášení autora**

Prohlašuji, že jsem předloženou diplomovou prací vypracoval samostatně a že jsem uvedl veškeré použité informační zdroje v souladu s „Metodickým pokynem o etické správě vysokoškolských závěrečných prací.“  
(Celý text metodického pokynu je na [www.FA.studium/ke-stazeni](http://www.FA.studium/ke-stazeni))

V Praze dne 20. května 2011

podpis autora

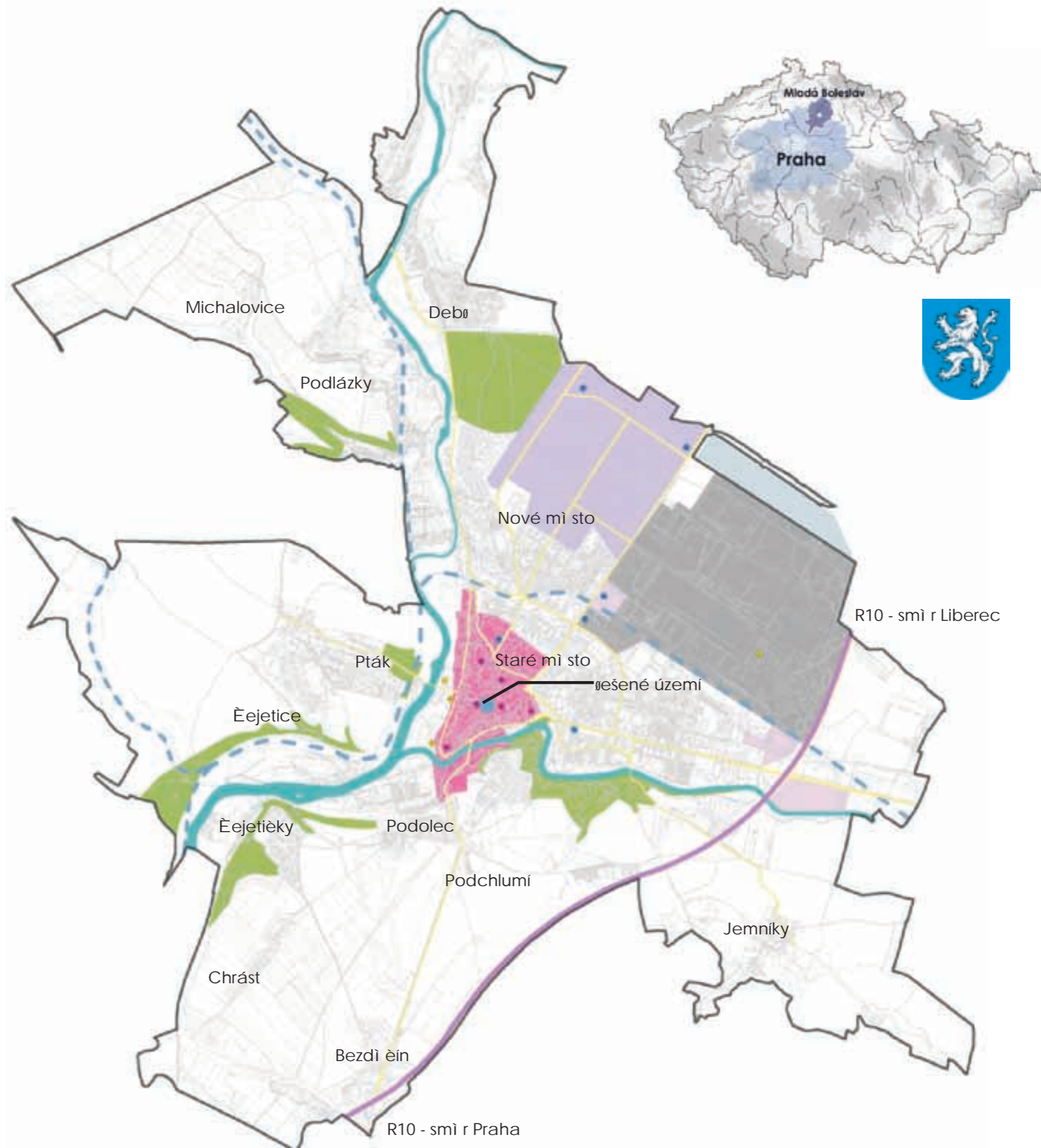






### LEGENDA

-  Nákupní zóny
-  Severní sídliště
-  Průmyslová zóna
-  Památková zóna
-  Významná zeleň
-  Škoda Auto a.s.
-  Železnice
-  Rychlostní silnice R10
-  Hlavní silniční tahy
-  Vodní toky
-  Historické dominanty
-  Novodobé dominanty
-  Technické dominanty



### ŠIRŠÍ VZTAHY

Mlýnské náhoní je z hlediska širších vazeb významným regionálním centrem, okresním mlýnem ležícím ve vzdálenosti cca 60 km severozápadně od hlavního mlýna Prahy.

Hranice mlýna po východní straně tvoří mezinárodní silnice E14, severní hranici vytváří úpatí kosmonoské výšiny, západní je dána tokem Jizery s přidruženými částmi Debø, Podlázky a Èejetice, jižní přidruženými osadami Chrást a Bezdì èin.

Podél toku Jizery prochází železniční trať na Liberec a Nymburk. Hlavní silniční síť je tvořena severojižní tangentou čtyřproudové silnice dálničního charakteru (I/10) s mimoúrovňovým křižením silnice na Jièín a Mlýnský náhon (I/16) a na Nymburk a Èeskou Lípou (I/38).

Vlastní památková zóna mlýna neleží v centru zastavěné, jak je běžné u většiny historických mlýnů, ale je dána geomorfologickou situací ostrohu v jihozápadní části mlýna. Právě tato pro mlýnské náhoní specifická okolnost vyvolává jistou problematiku a to nejen v obtížnosti řešení dopravní situace mlýna. Mimo území MPZ v údolí Jizery leží zámek Neuberk a přilehlé archeologické naleziště Ráčov. Tato historicky významná lokalita byla v průběhu předchozího období dodatkem připojena do programu regenerace MPZ.





# FUNKČNÍ ANALÝZA ÚZEMÍ 1:5 000



## CHARAKTERISTIKA MĚSTA

Mi sto bylo založeno na ostrohu nad údolím řeky Jizery a potokem Klenice. Nad soutokem je v dominantní pozici areál hradu založený ve 14.století se současným výrazem po přestavbě v 18.století. Podstatný rozvoj města se odehrál zejména směrem severním k městu Kosmonosy, kde západní segment tvoří velký bytový soubor sídliště z posledních 40 let a východní segment dynamicky dostavovaný průmyslový areál Škoda. Vlastní ostroh včetně podhradí a území Podolec, kde byla původní trhová osada, je územím Městské památkové zóny (MPZ), která byla vyhlášena vyhláškou ministerstva kultury České republiky č. 476/1992 Sb. ze dne 10.9. 1992.



## NEDÁVNÁ HISTORIE

FOTOGRAFIE ZE 70. LET, POHLED NA NÁJEMNÍ DŮM LONDÝN TĚSNĚ PŘED JEHO ZBOURÁNÍM



PŘEDSTAVA PŘESTAVBY ROHU ULICE 9. KVĚTNA A PIVOVARSKÉ (PO ZBOURÁNÍ OBJEKTŮ PIVOVARU A NÁJEMNÍHO DOMU)





Průmyslová škola



Nová radnice



Kostel Nanebevzetí Panny Marie








Stará radnice

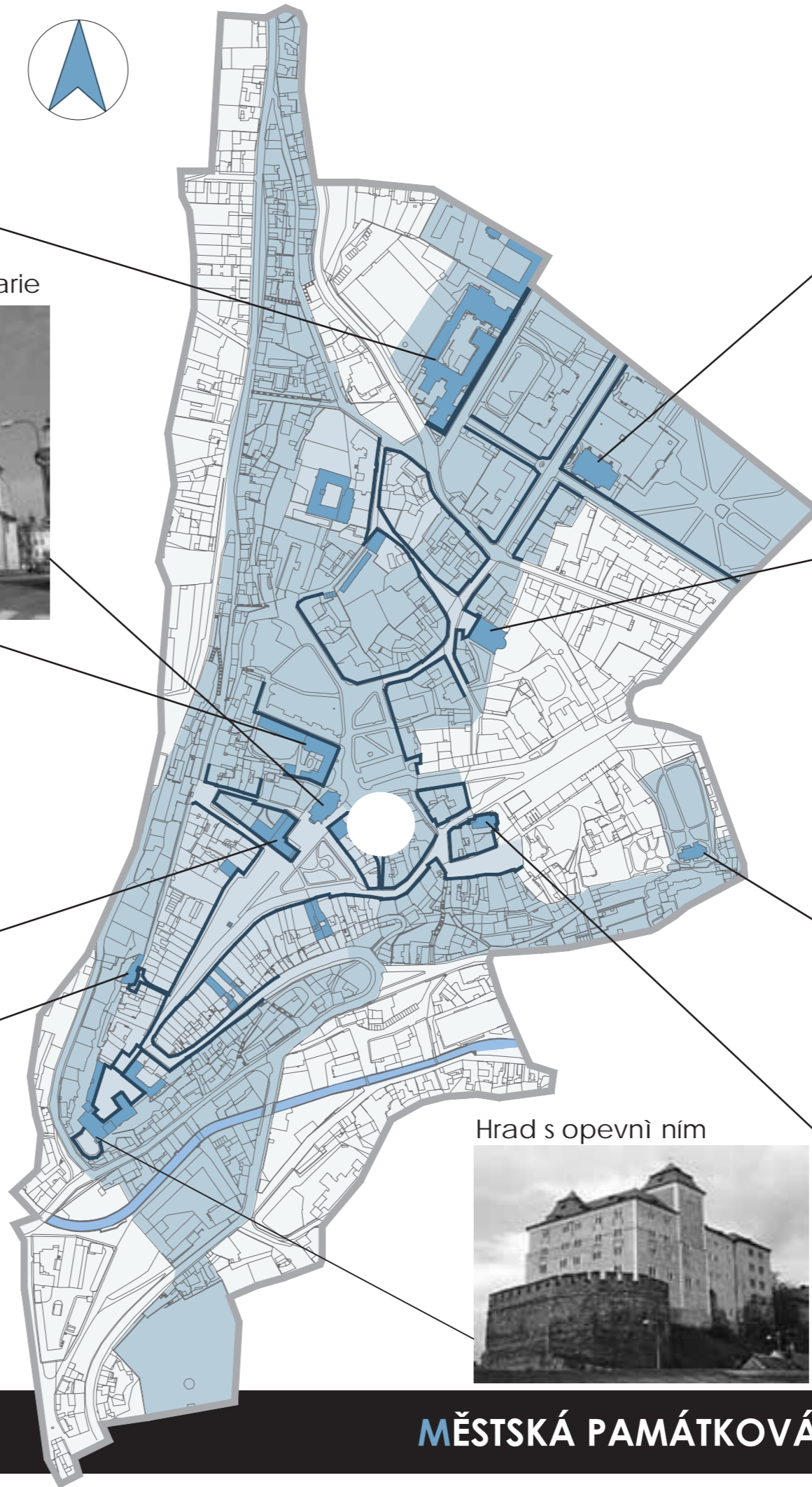


Templ



**LEGENDA**

-  Plochy určující charakter MPZ
-  Plochy dotvářející charakter MPZ
-  Plochy doplňující charakter MPZ
-  Památkově chráněné objekty
-  Hodnotné městské prostory



Městské divadlo



Bratrský sbor



Kostel Sv. Havla



Kostel Sv. Jana Nepomuckého



Hrad s opevněním



**MĚSTSKÁ PAMÁTKOVÁ ZÓNA**





# HISTORICKÉ FOTOGRAFIE



PŮVODNÍ HISTORICKÁ ZÁSTAVBA  
MĚSTSKÝ PIVOVAR

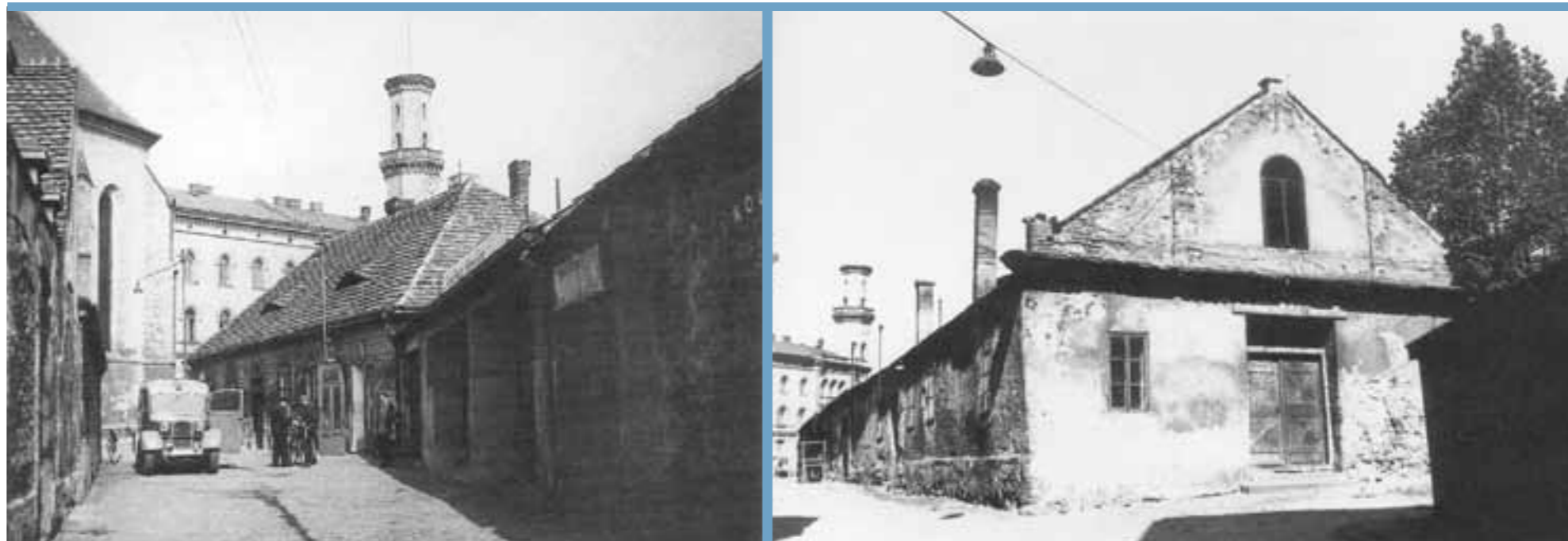
ULICE 9. KVĚTNA



ULICE PIVOVARSKÁ



ULICE MASNÁ



## Informační zdroje a podklady:

- Ětení o Mladé Boleslavi, Karel Herèík, 2010
- Boleslavský ulèník, Sylva Mì stecká, 2008
- Deset let z tisíce, Osvald Dobert, 1974
- Studie objektu pro parkování na místì bývalého pivovaru Komenského námì stí Mladá Boleslav, Ing. Arch. Jan Kosík, 2002
- Program regenerace mì stské památkové zóny
- Územní plán sídelního útvaru – průzkumy a rozbor
- Osobní schůzka s mladoboleslavským historikem PhDr. Karlem Herèíkem





## HISTORICKÁ SITUACE (1936) 1:1 000

### HISTORIE MĚSTA

Název města dal jeho zakladatel, kníže Boleslav II. zvaný Mladý. Nevyzpytatelné jazykové hrátky učinily z původního názvu „Město Boleslava Mladého“ Mladou Boleslav. A jméno knížete se dnes skládá v češtině v ženském rodu.

Roku 1318 přestává být město knížecím majetkem. V tomto roce ho kupují Michalovicové, kteří měli své hlavní sídlo na nedalekém hradě zvaném Michalovická poutna. V Mladé Boleslavi zahájili zásadní stavební proměny: Po roce 1334 město přestěhovali z Podolce, údolí na soutoku Jizery s Klenicí, na vyvýšený ostroh v sousedství hradu. Skála ve stejné výškové úrovni, ve které stojí hrad, poskytovala nerušenému rozvoji města rozhodně bezpečnější podmínky.

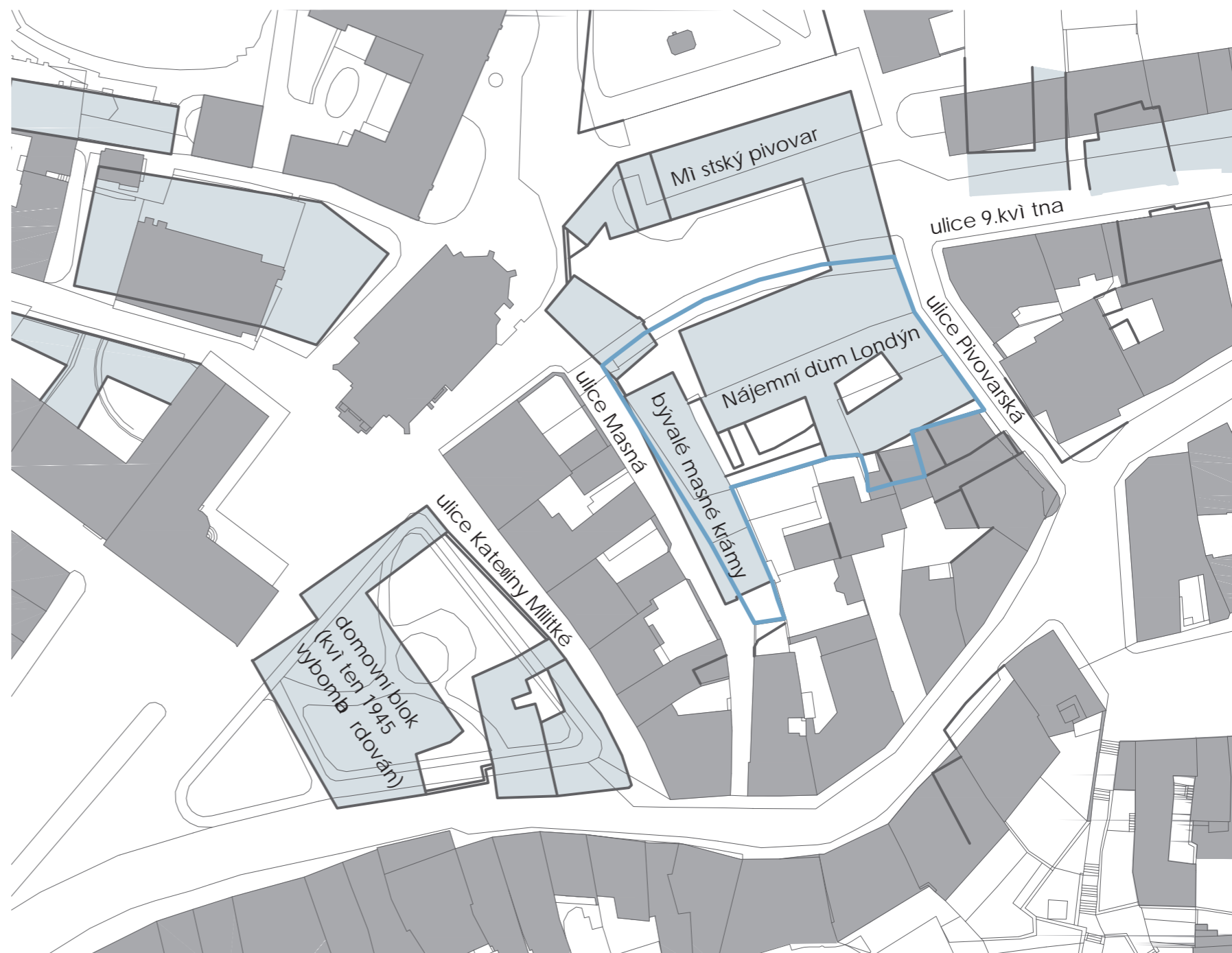
Opravdu slavnou éru zažila Mladá Boleslav v 16. století, kdy se stala jedním z nejdůležitějších center jednoty bratrské v celé zemi. Sidlili tu její členové včetně známého Jana Augusty, který tu byl i pohřben, nebo Mikuláše Klauďána, autora první tištěné mapy Čech z roku 1518. Roku 1600 je Mladá Boleslav listinou císaře Rudolfa II. uvedena mezi královská města.

Za třicetileté války město opakovaně dobyli Švédové. Díky následujícím dvěma stoletím svou nevzrušivostí svědčí o tom, že Boleslav byla tou dobou typickým provinčním městem v podstatě bez velkých událostí.

Novou dynamiku vnesl až konec 18. století a především pak století devatenácté, kdy jsou ve městě i v okolí bouřlivě zakládány manufaktury a první továrny. Díky těm nejznámější, mladoboleslavské automobilky, se začaly psát v roce 1895, kdy turnovský mechanik Laurin a mladoboleslavský knihkupec Klement, oba nadšení cyklisté, otvírají dílnu na výrobu jízdních kol. Roku 1899 si dvojice troufla na konstrukci prvního motocyklu. Odtud je pak už jen krůček k tradici automobilové výroby, která roku 2005 dosáhla stoletého trvání. Značka Škoda, která nahradila původní označení firemních výrobků Laurin a Klement v roce 1925, je od roku 1991 součástí nadnárodního koncernu Volkswagen.

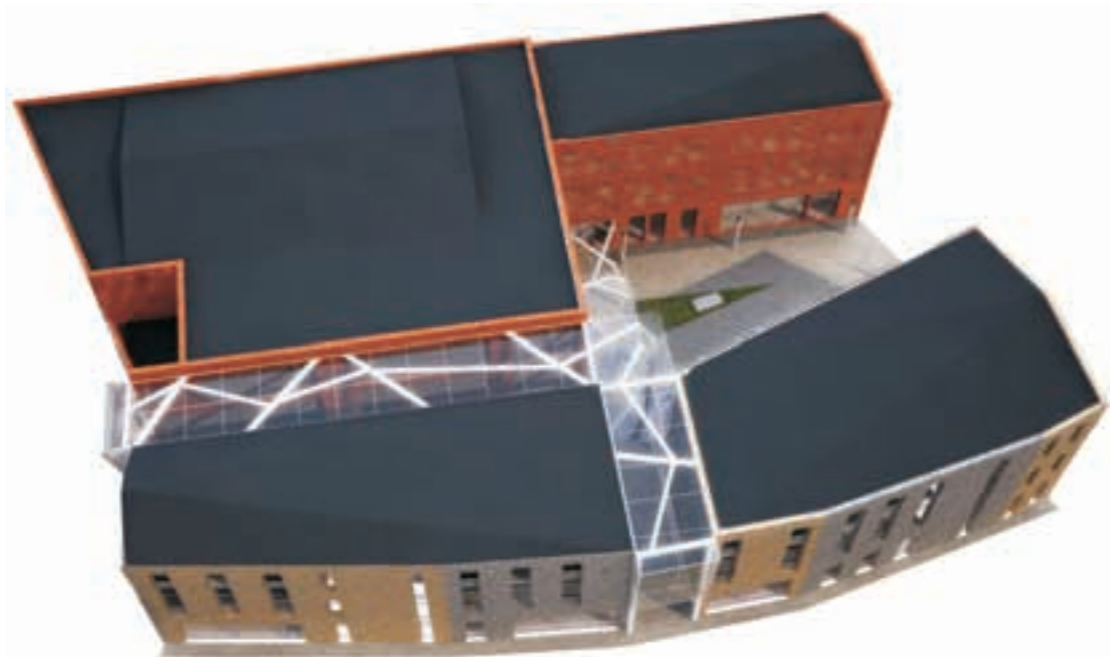


- zakres původních objektů z roku 1936 do dnešní situace

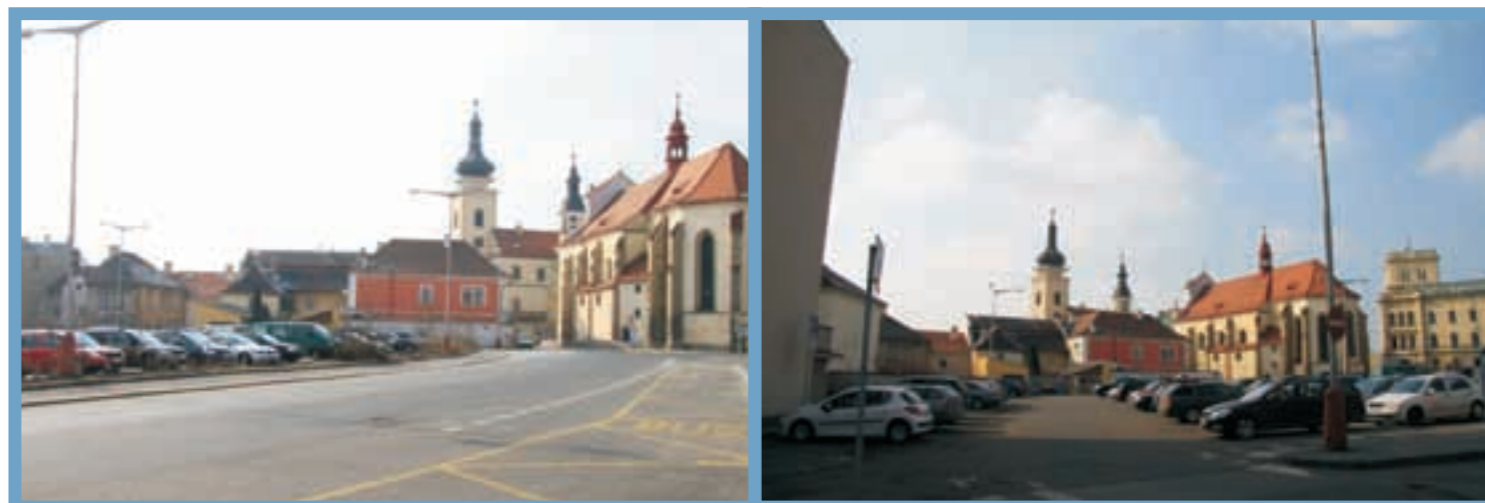




SITUACE



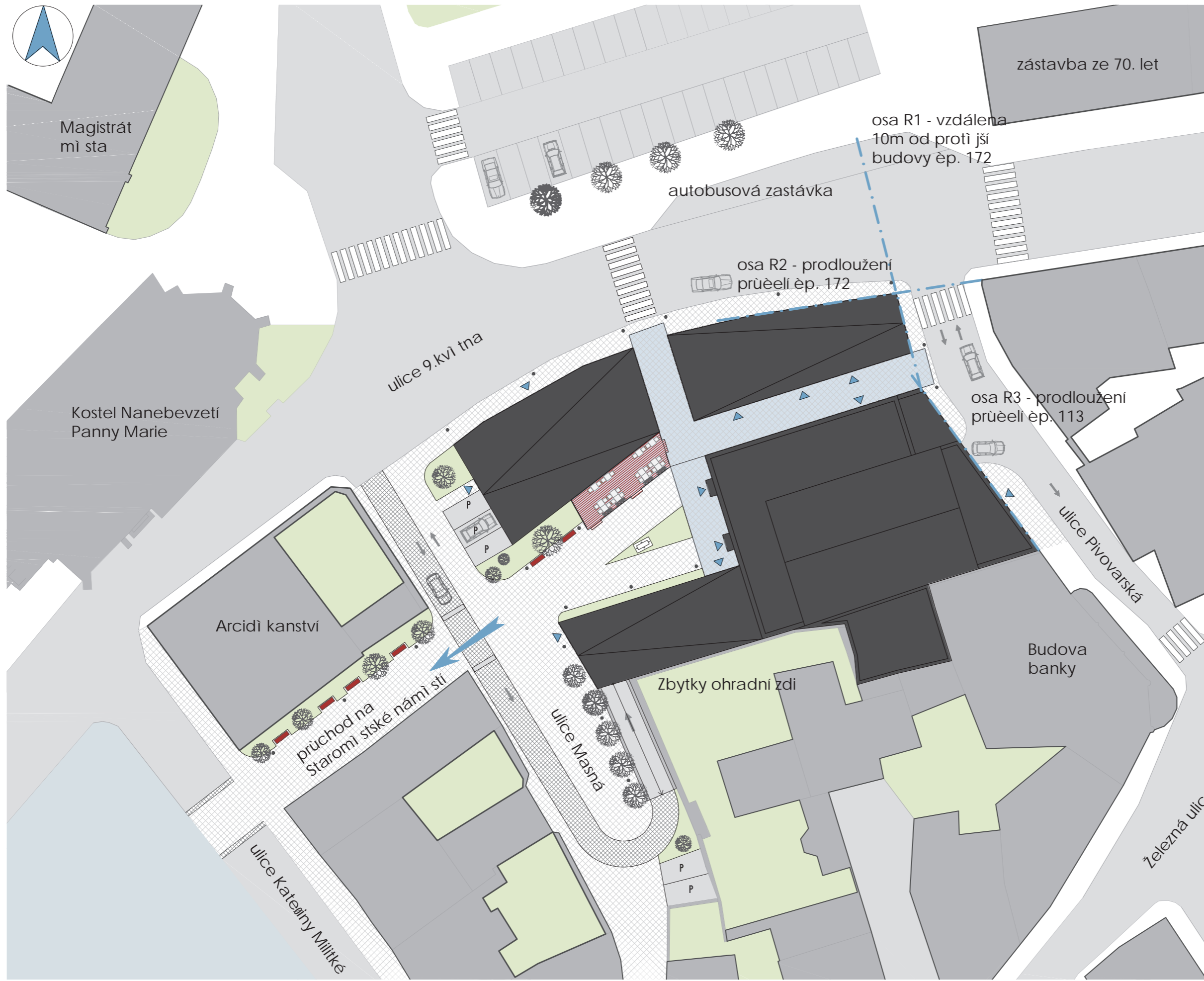
FOTODOKUMENTACE



STÁVAJÍCÍ STAV







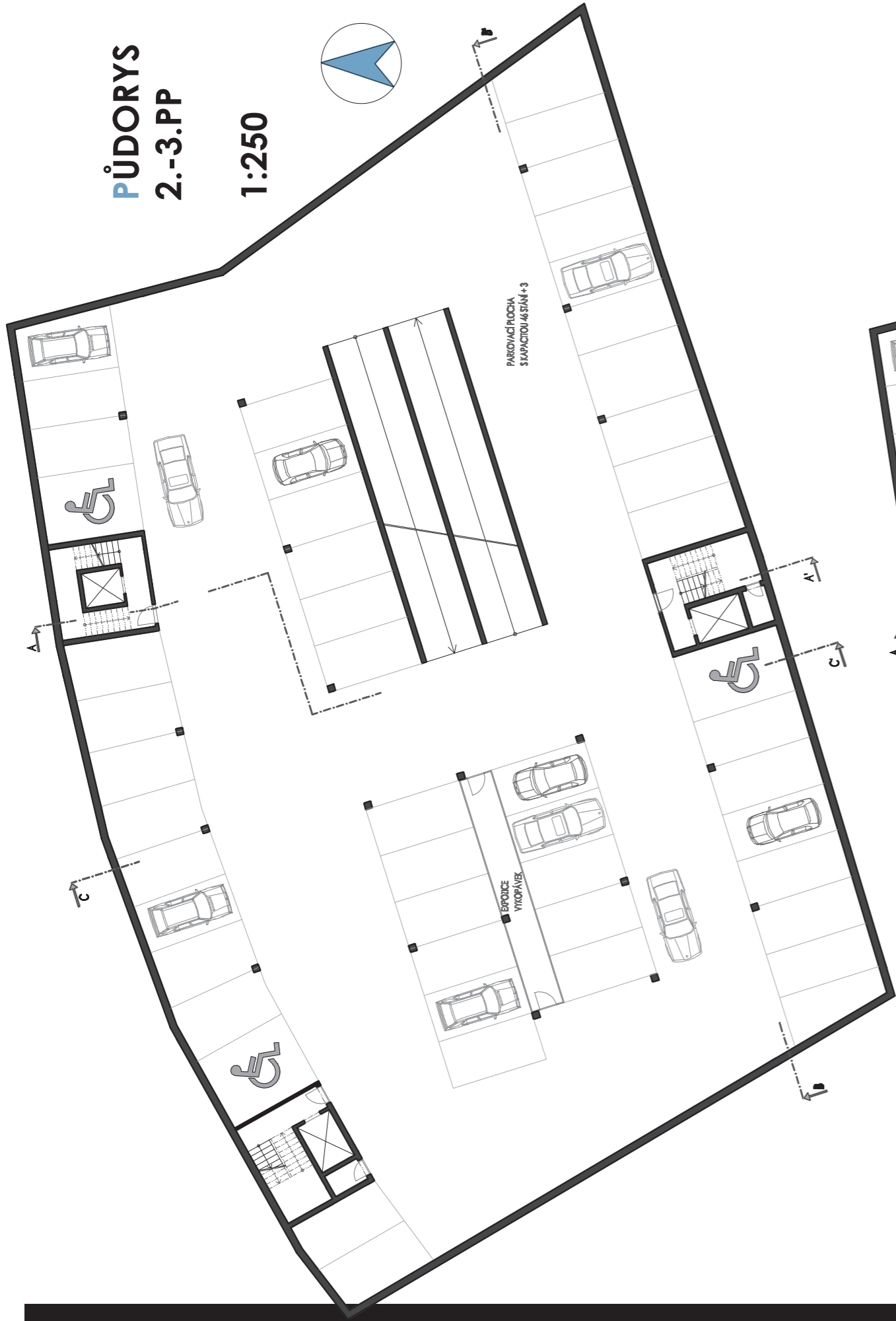
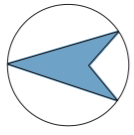
### LEGENDA

-  navrhovaný objekt
-  probíhající výstavba parkovacího domu
-  stávající povrch chodníků
-  stávající povrch silnic
-  okolní zástavba
-  plochy zelení
-  sví tlá žulové kostky
-  štípaný ědiě - kostky
-  zasklení pasáže
-  "Kráěející muž" Alberto Giacometti



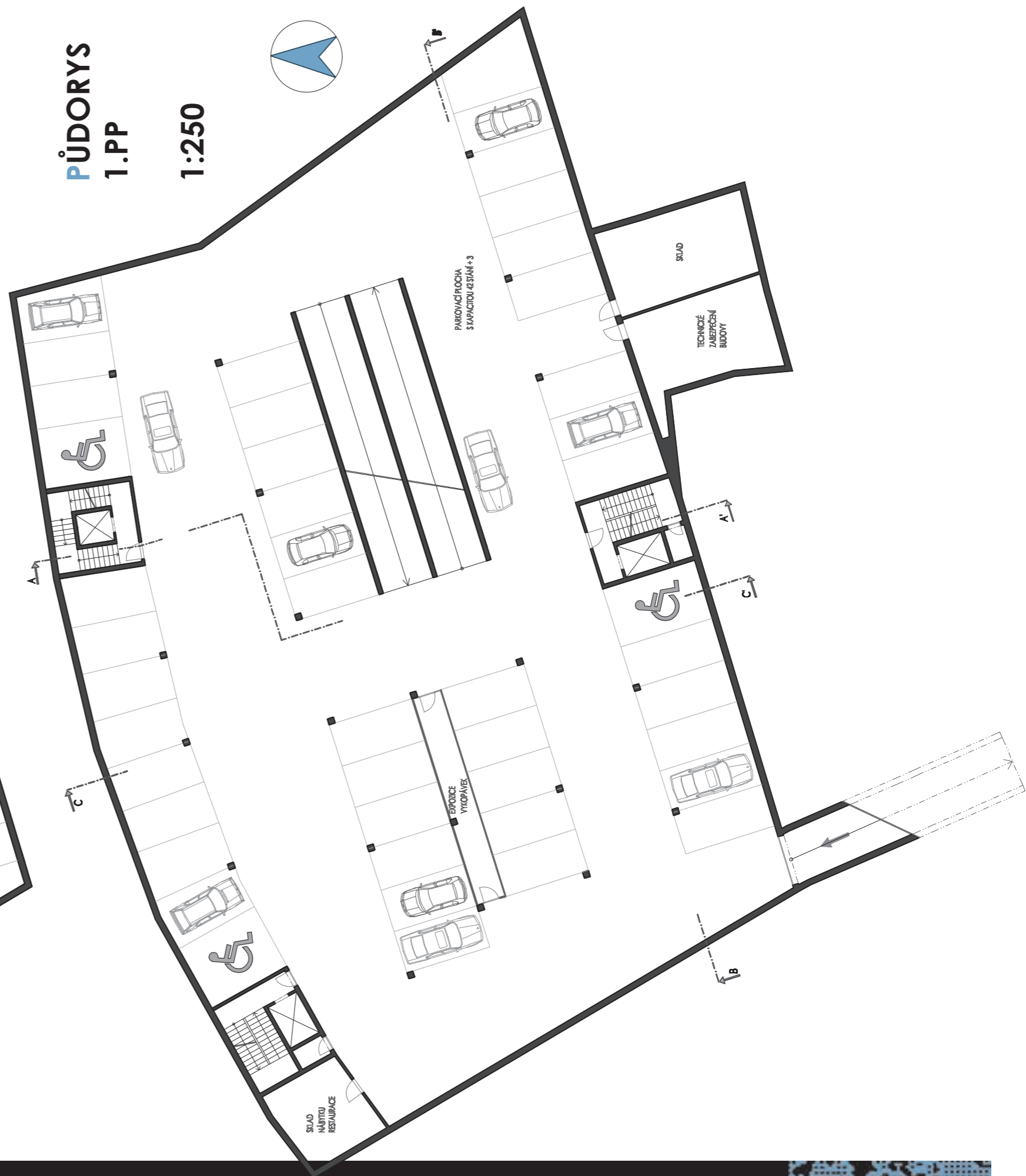
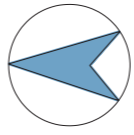
# PŮDORYS 2.-3.PP

1:250



# PŮDORYS 1.PP

1:250







### LEGENDA

-  kancelářské prostory
-  Infocentrum Mladá Boleslav
-  Hlavní prostory kulturního a společenského centra
-  prostory ke komerčnímu využití (obchody)
-  prostory pro stravování a občerstvení
-  veřejné wc





### LEGENDA

-  kancelářské prostory
-  Infocentrum Mladá Boleslav
-  Hlavní prostory kulturního a společenského centra
-  prostory ke komerčnímu využití (obchody)
-  prostory pro stravování a občerstvení
-  veřejné wc

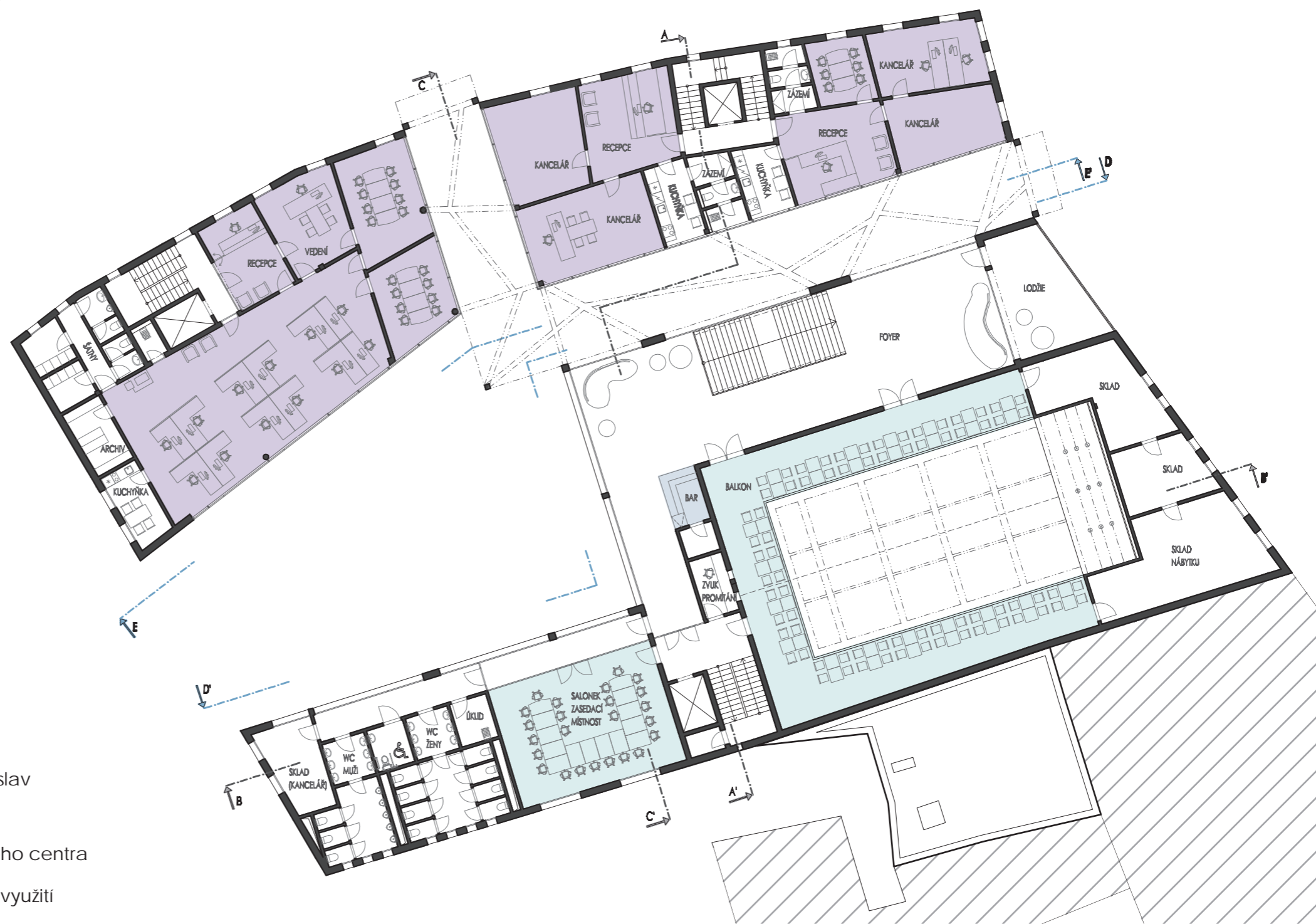




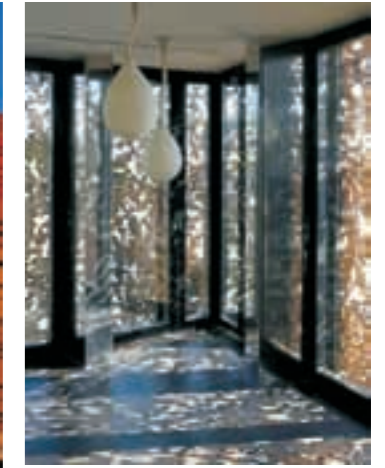
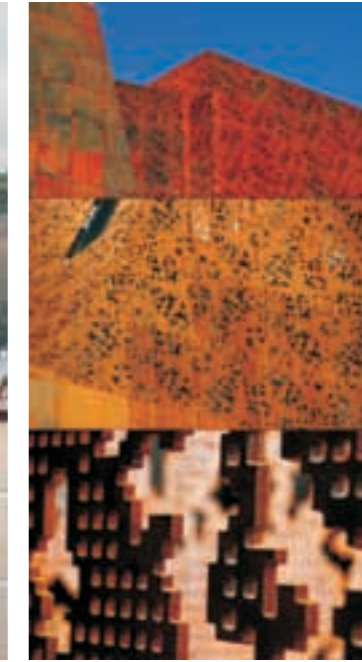
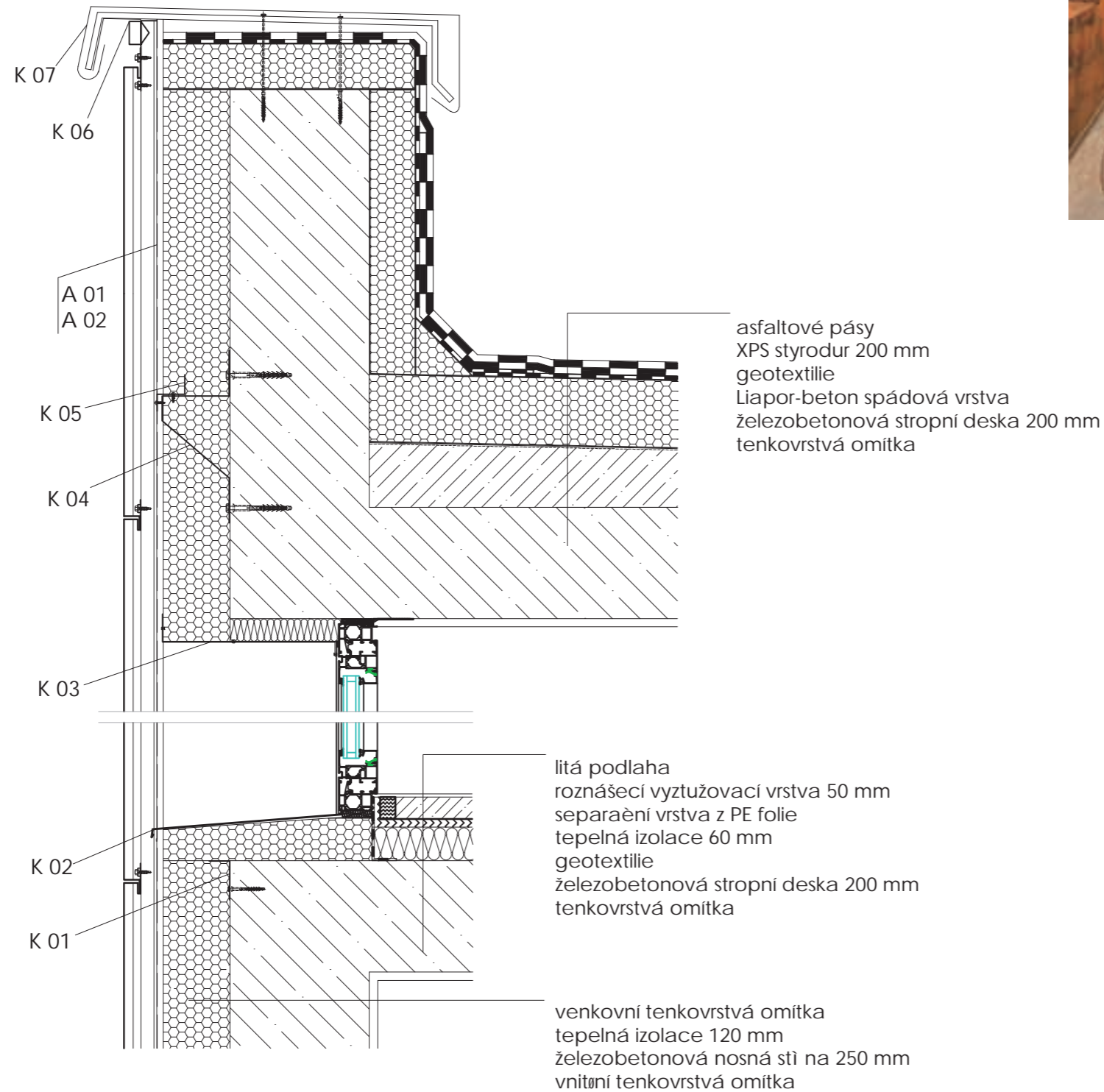


### LEGENDA

-  kancelářské prostory
-  Infocentrum Mladá Boleslav
-  Hlavní prostory kulturního a společenského centra
-  prostory ke komerčnímu využití (obchody)
-  prostory pro stravování a občerstvení
-  veřejné wc



## ARCHITEKTONICKÝ DETAIL fasády z cortenového plechu



inspirační zdroj

Herzog & de Meuron  
CaixaForum Madrid

Fasádní kazeta DEKCASSETTE SPECIAL je ohybný prvek se systémem do sebe zapadajících zámků, který se připevňuje šrouby k nosnému roštu. Spodní hrana kazety se zavléká do zámků kazety již připevněné. Horní hrana se šroubuje k nosnému roštu. Díky tomu, že jsou připevňovací šrouby skryté v zámku kazety, vzniká na fasádě pravidelný rastr elegantních spár. Šířka svislé spáry může být min 5 mm. Povrch kazet je chráněn při montáži ochrannou fólií.

Legenda:

K 01 - podpůrný profil parapetu  
K 02 - parapet  
K 03 - profil ostění nadpraží  
K 04 - prvek roštu - konzola  
K 05 - prvek roštu - profil Z  
K 06 - příponka atiky  
K 07 - ukončovací profil

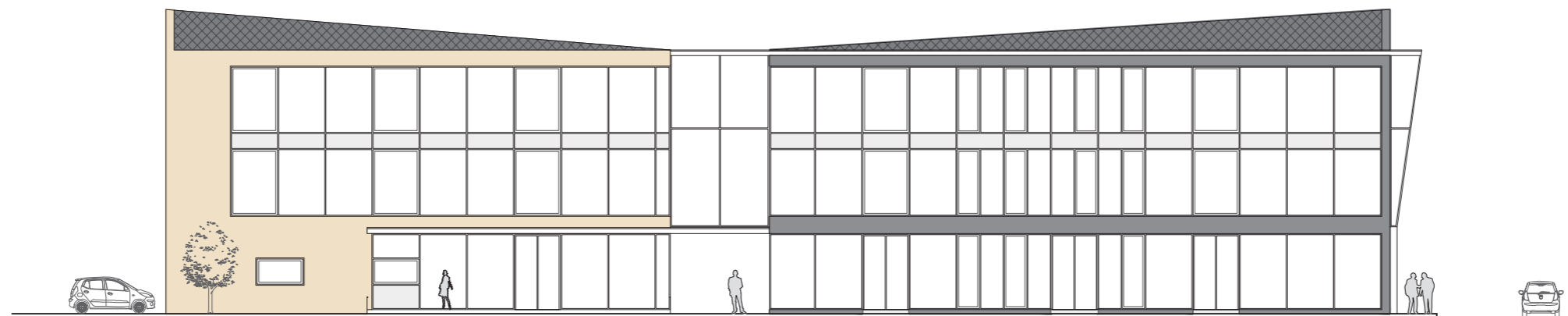
A 01 - prvek roštu - profil Om50  
A 02 - Dekcasette Special  
(corten)



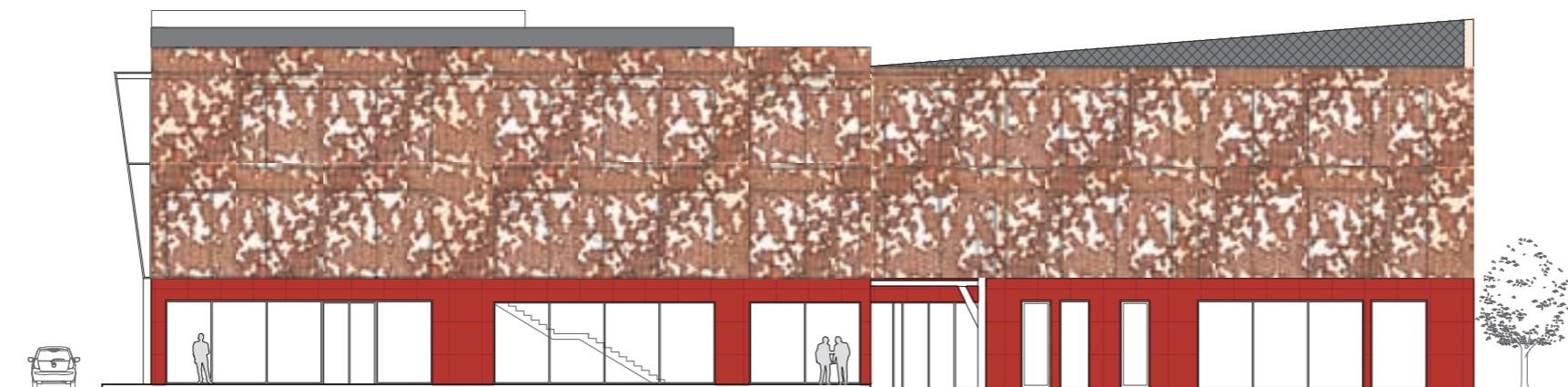
**POHLED SEVERNÍ 1:250**



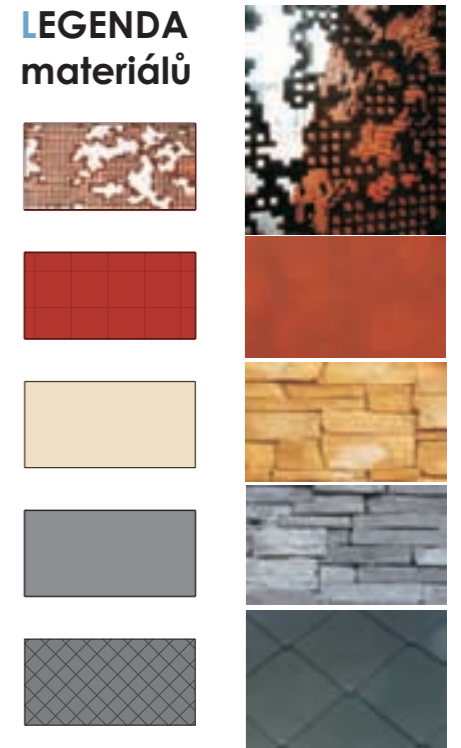
**POHLED E - E' 1:250**



**POHLED D - D' 1:250**



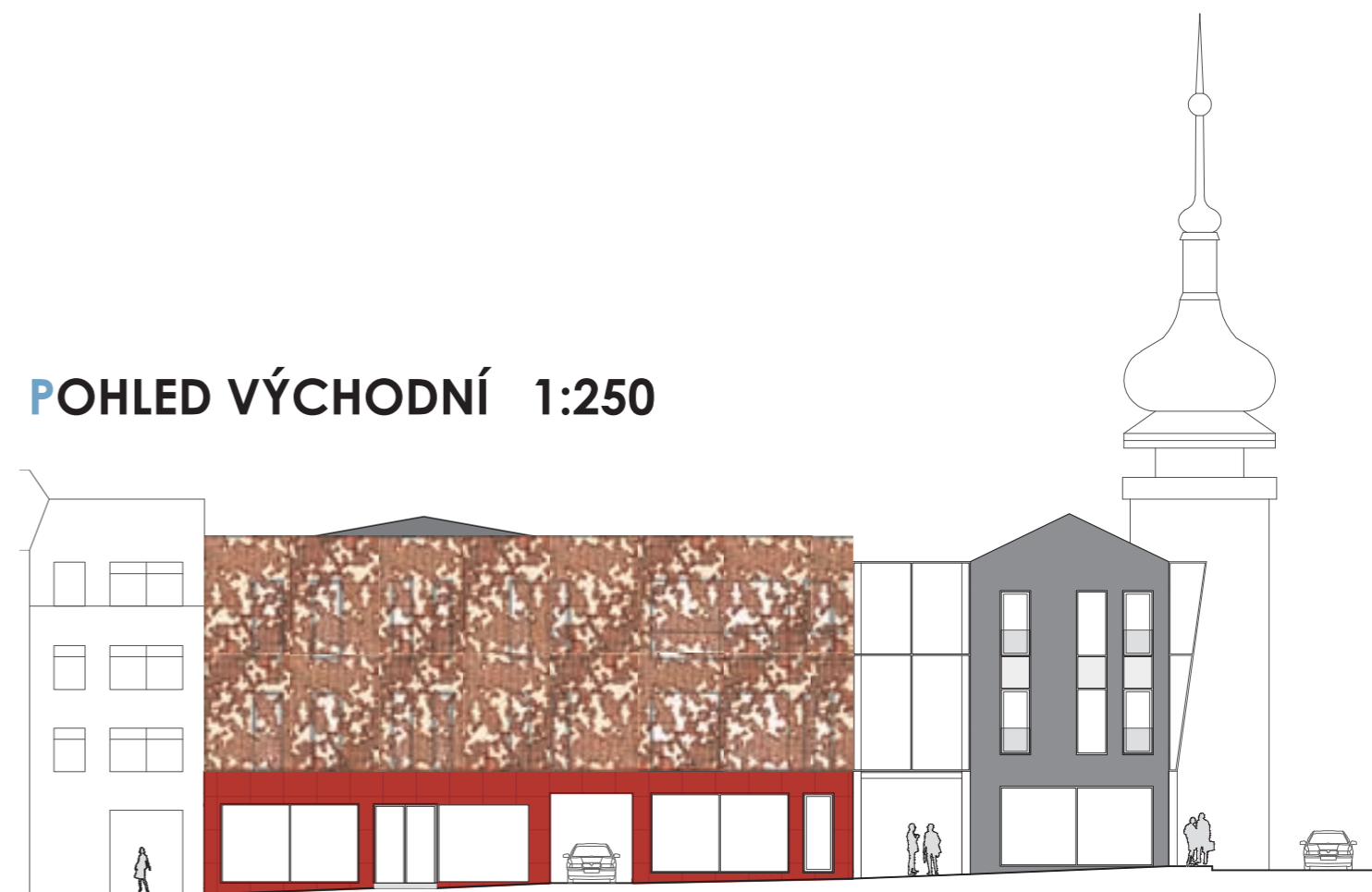
**LEGENDA  
materiálu**



# ŘEZPOHLED C - C' 1:250



# POHLED VÝCHODNÍ 1:250



# POHLED ZÁPADNÍ 1:250

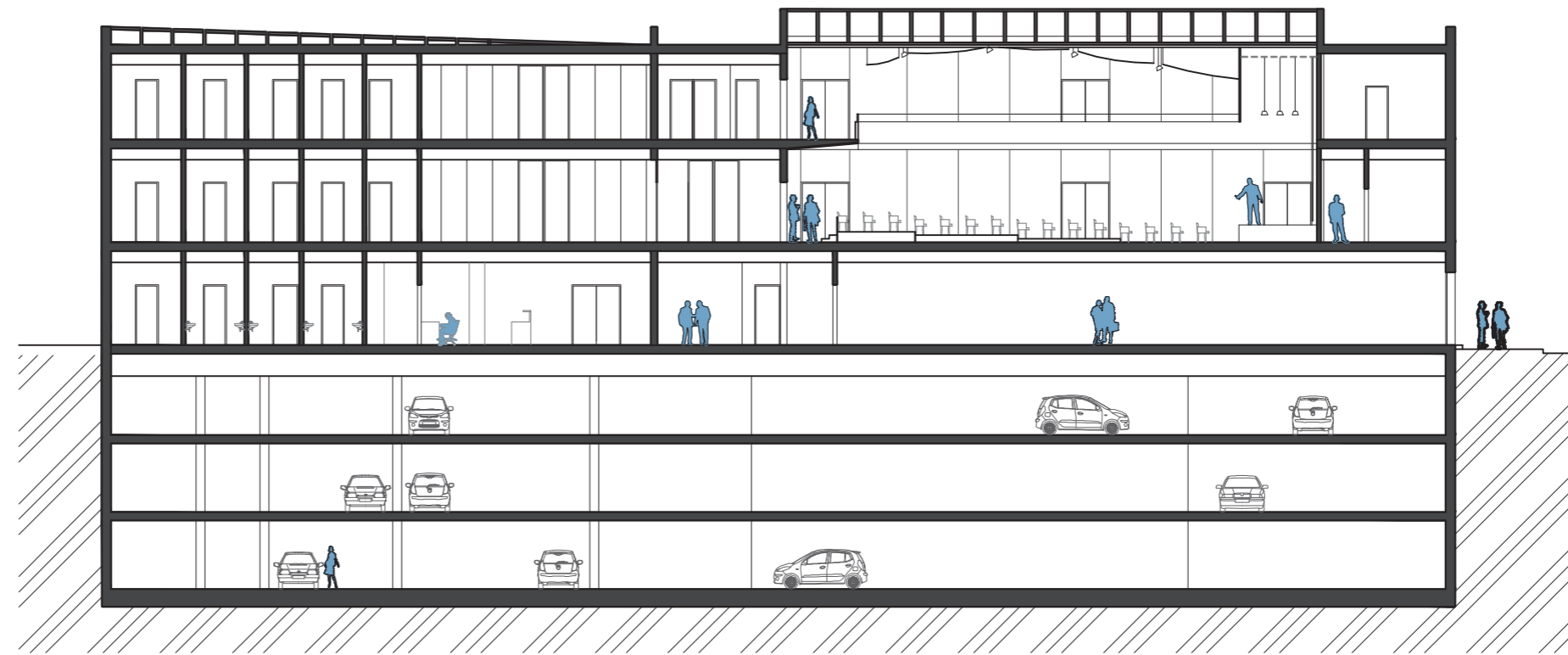


## LEGENDA materiálů

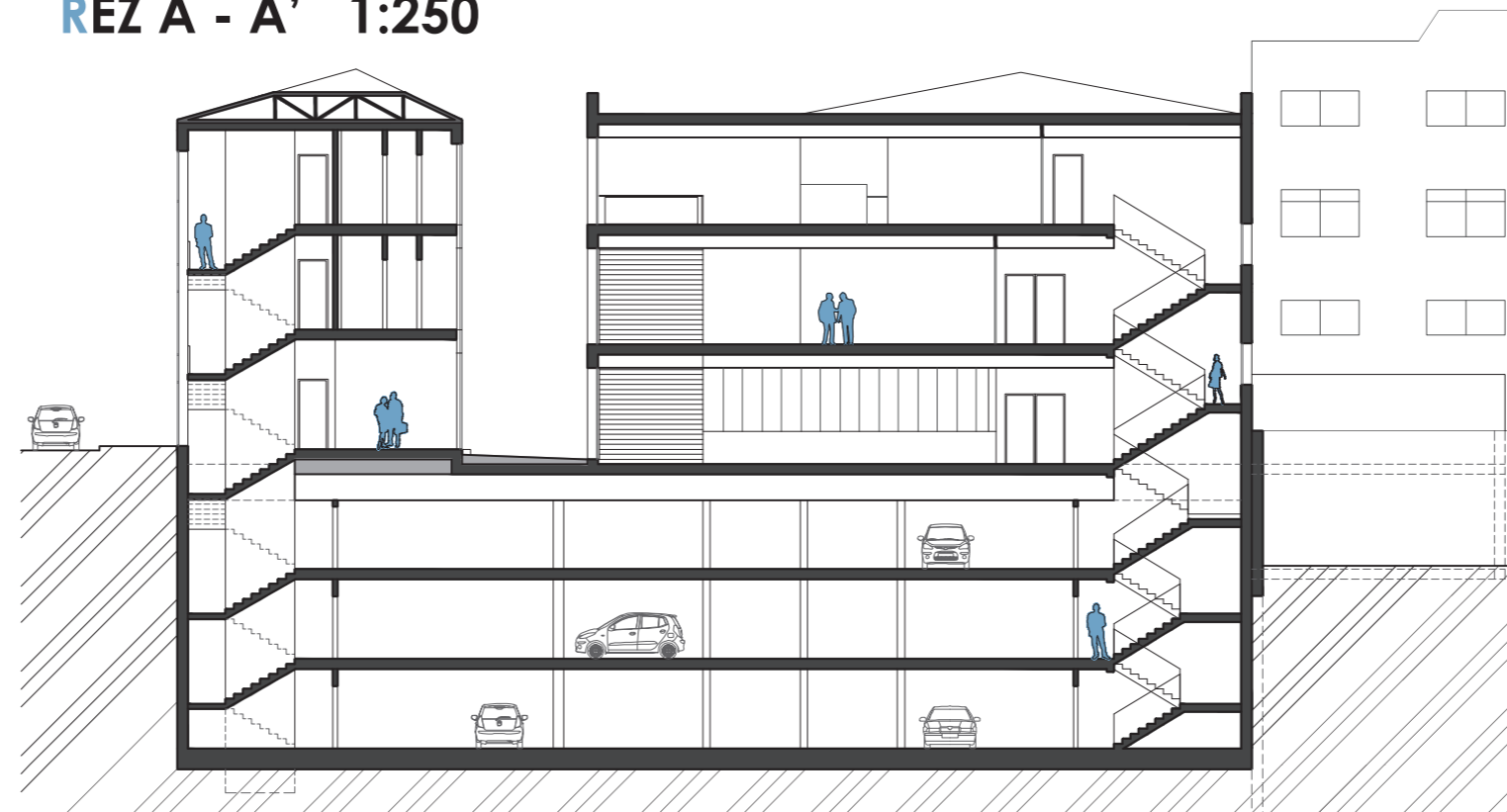




ŘEZ B - B' 1:250



ŘEZ A - A' 1:250











#### Prosklené zastřešení pasáží

Samostatně stojící svazek ocelových sloupů je nosným prvkem, vynáší prosklenou střechu a nabízí volné průhledy do prostoru náměstí a dál. Skleněná konstrukce svým motivem i výrazem působí vznešeně jako samostatná jednotka zapadající do souboru staveb.

Rozvíjený ocelový svazek tvoří tři kmeny – silné ocelové sloupy. Funkce je v první řadě statická – i v případě požáru – a obsahuje v sobě technické rozvody (odvodnění střechy).

Výsledkem je světlý prostor se spoustou odrazů.

Inspirační zdroj:  
Daniel Libeskind









