

PORTFOLIO

NÁZEV DIPLOMOVÉ PRÁCE:

HOLEŠOVICKÝ TROJÚHELNÍK

VEDOUCÍ DIPLOMOVÉ PRÁCE: ING.ARCH. IVAN Plicka, CSc.

ZPRACOVAL: BC. IVANA HOREĚNÁ

LS 2010/2011

ZADÁNÍ DIPLOMOVÉ PRÁCE:**LOKALITA:**

Praha 7 - Holešovice, území vymezené ulicemi Veletržní a Strojnickou a zástavbou při ulici Dukelských hrdinů (Parkhotel, administrativní budova).

STAVEBNÍ PROGRAM:

Cílem práce (ovlivňovací studie) je prověřit možnosti této lokality pro novou městskou zástavbu smíšeného charakteru, včetně nového řešení parteru v bezprostřední blízkosti lokality - zvýšení obytného standardu v této části města.

Doporučený stavební program - k prověření:

- bydlení
- kanceláře
- komerční plochy - obchod, služby (ve vazbě na parter)

ČESKÉ VYSOKÉ UČENÍ TECHNICKÉ V PRAZE**FAKULTA ARCHITEKTURY**

AUTOR, DIPLOMANT: Bc. Ivana Horečná
AR 2010/2011, LS

NÁZEV DIPLOMOVÉ PRÁCE: HOLEŠOVICKÝ TROJÚHELNÍK
(ČJ)

(AJ) Triangle of Holesovice

JAZYK PRÁCE: český

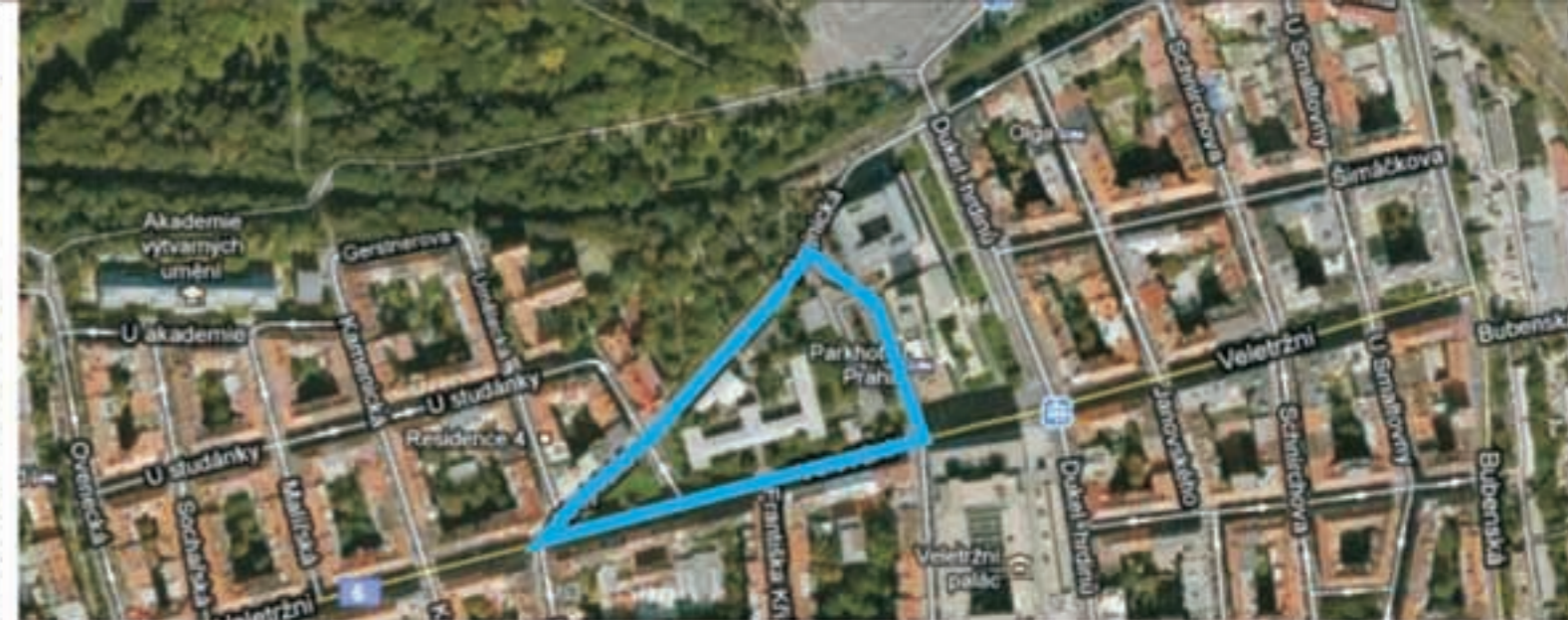
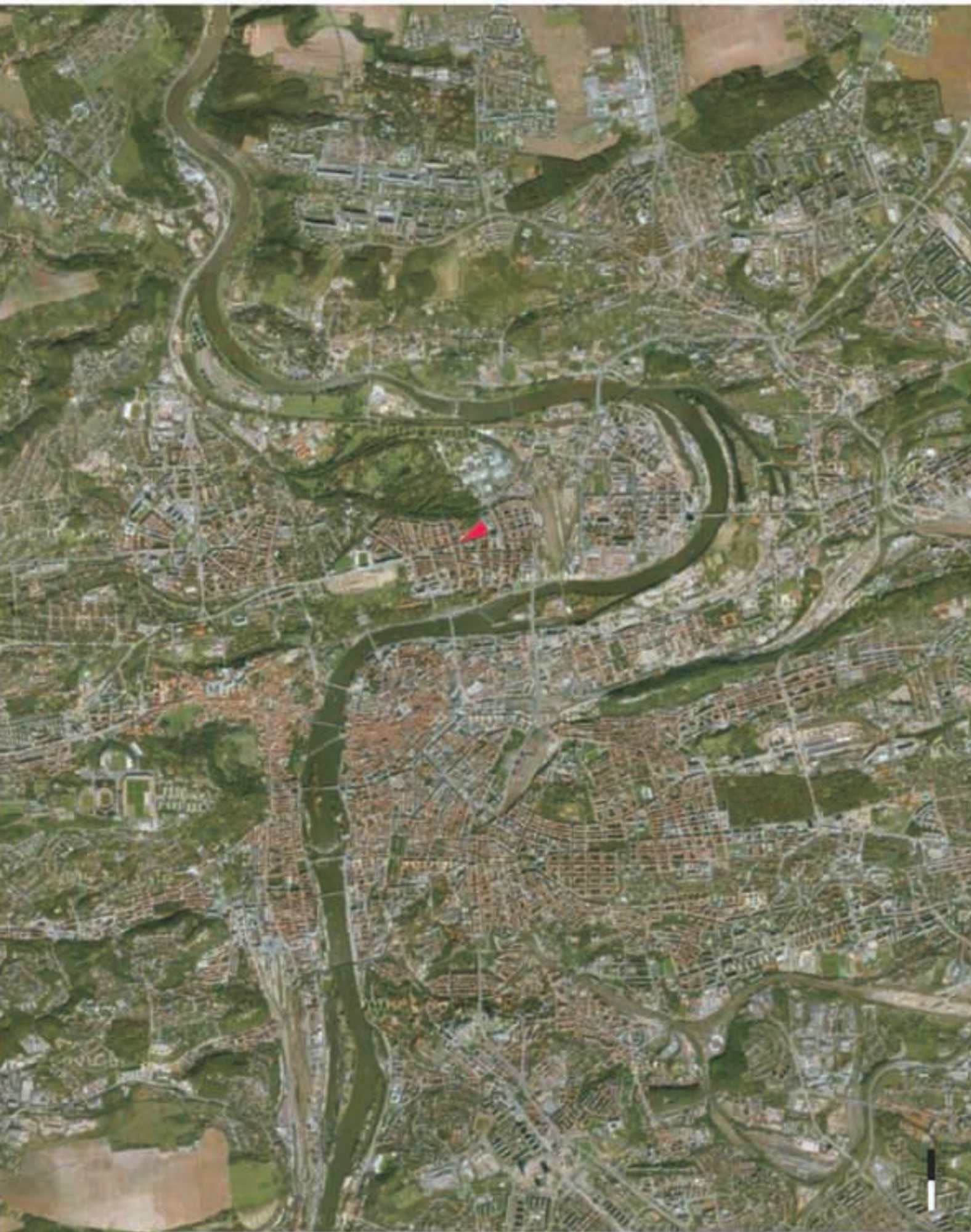
Vedoucí práce:	Ing.arch. Ivan Plicka, CSc.	Ústav: 15119 Ústav urbanismu
Oponent práce:	Ing. Arch. Zdeněk Fikar	
Klíčová slova (česká):	Polyfunkční dům a bytové domy	
Anotace (česká):	<p>Praha 7 – Holešovice, území vymezené ulicemi Veletržní a Strojnickou a zástavbou při ulici Dukelských hrdinů (Parkhotel, administrativní budova).</p> <p>Území jsem rozdělila na dvě části- Polyfunkční objekt a bytové domy. Bytové domy od Strojnické ulice: Cílem projektu bylo zvýšení obytného standardu v této části města, navození prorůstání Stromovky do blokové zástavby. Proto jsou navrženy bytové domy bodové, jakoby vyrůstají na trávnaté louce ohraničené alejí stromů. Bytovky mají 1+kk, 2+kk, 3+kk byty s velkými lodžiiemi. Fasáda je betonová, porostlá břečťanem.</p> <p>Polyfunkční objekt vytváří otevřený bulvár na Veletržní ulici s komerčními plochami na 1np a zelení. Navržen polyfunkční objekt (administrativa a obchody, služby)uzavírá prostor a vytváří ulici. Fasáda je celoprosklená s montovanými betonovými díly, které připomínají strom.</p>	
Anotace (anglická):		

Prohlášení autora

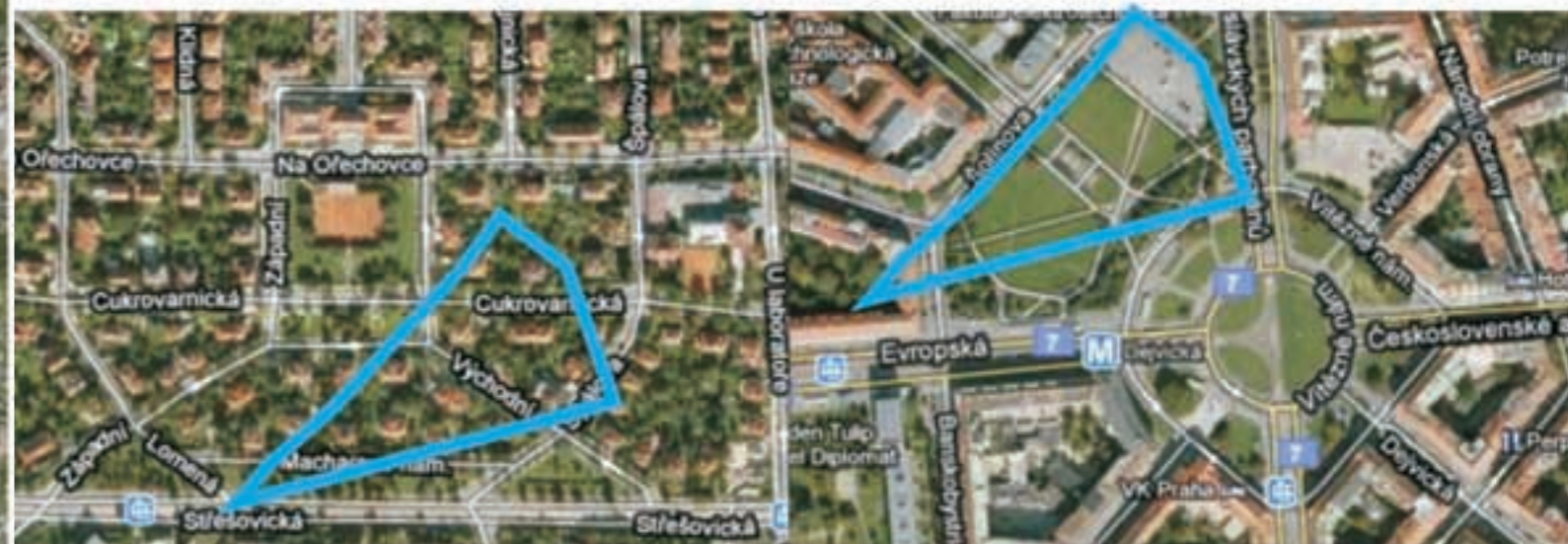
Prohlašuji, že jsem předloženou diplomovou prací vypracoval samostatně a že jsem uvedl veškeré použité informační zdroje v souladu s „Metodickým pokynem o etické přípravě vysokoškolských závěrečných prací.“
(Celý text metodického pokynu je na www.FA.studium/ke-stazeni)

V Praze dne 20. května 2011

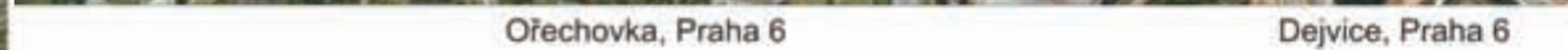
podpis autora-diplomanta



riešené územie
ulica Veletržní, Strojnická, Praha 7



Ořechovka, Praha 6



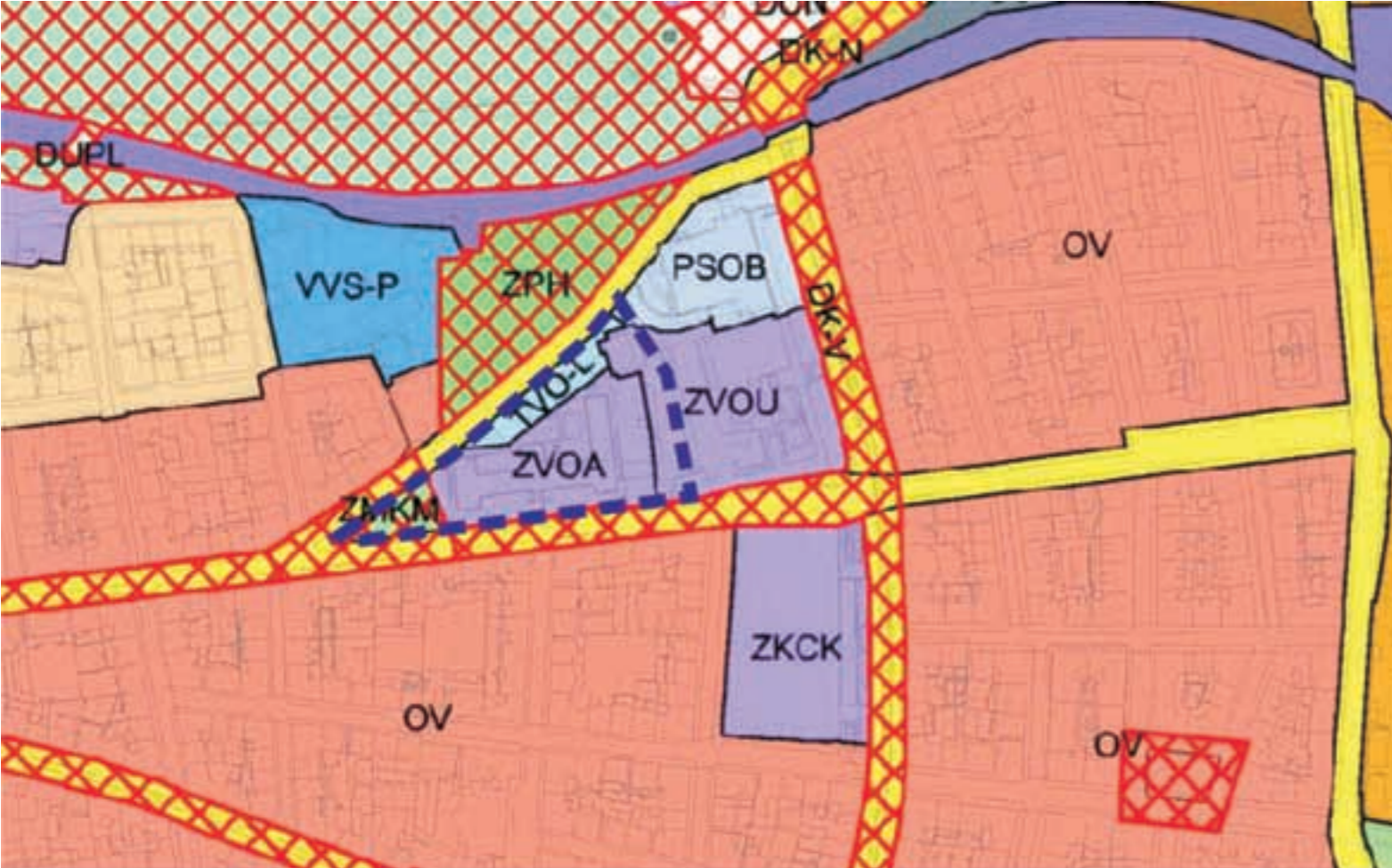
Dejvice, Praha 6



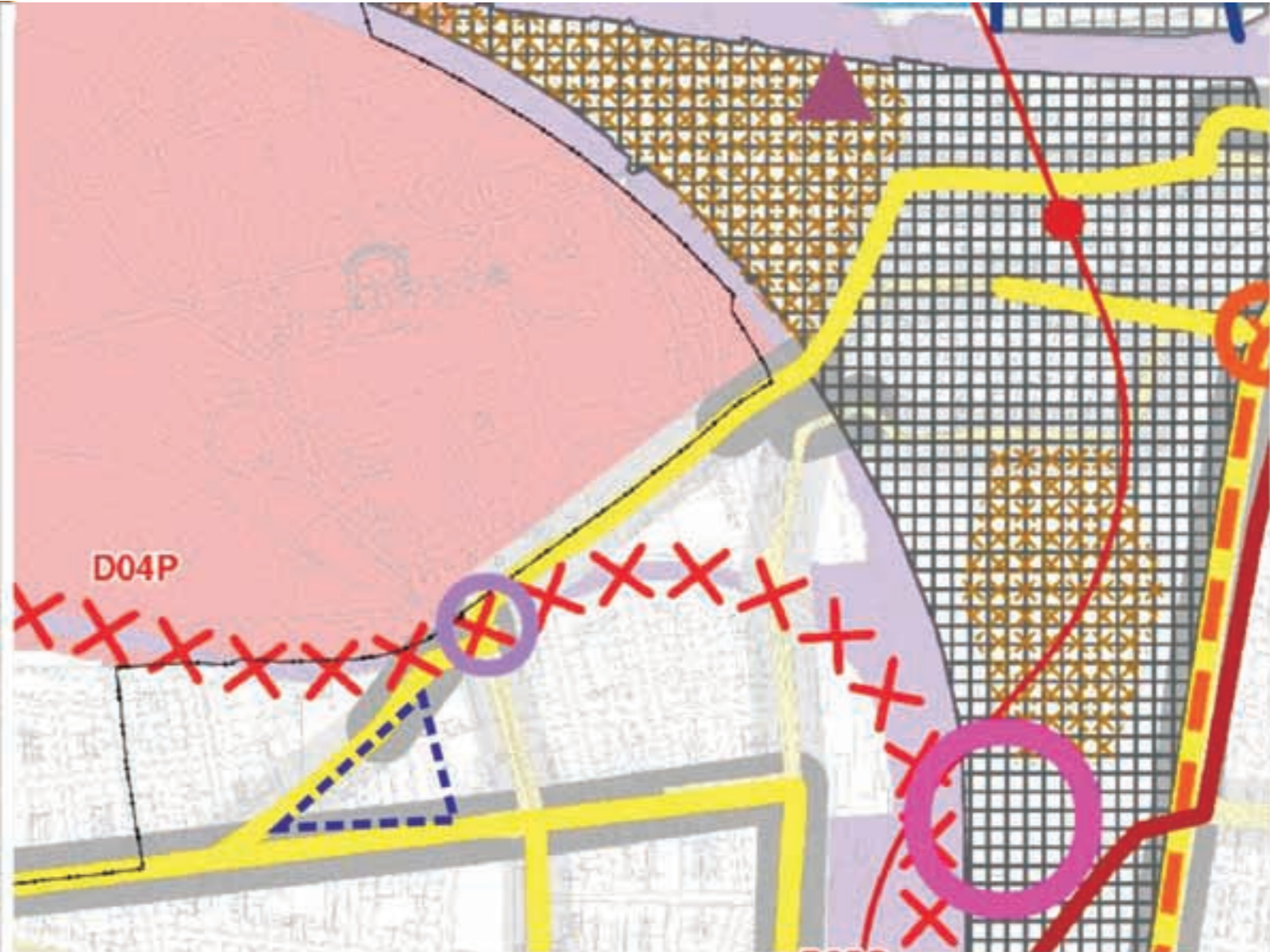
Koleč Strahov, Praha 6



Anděl, Praha 5

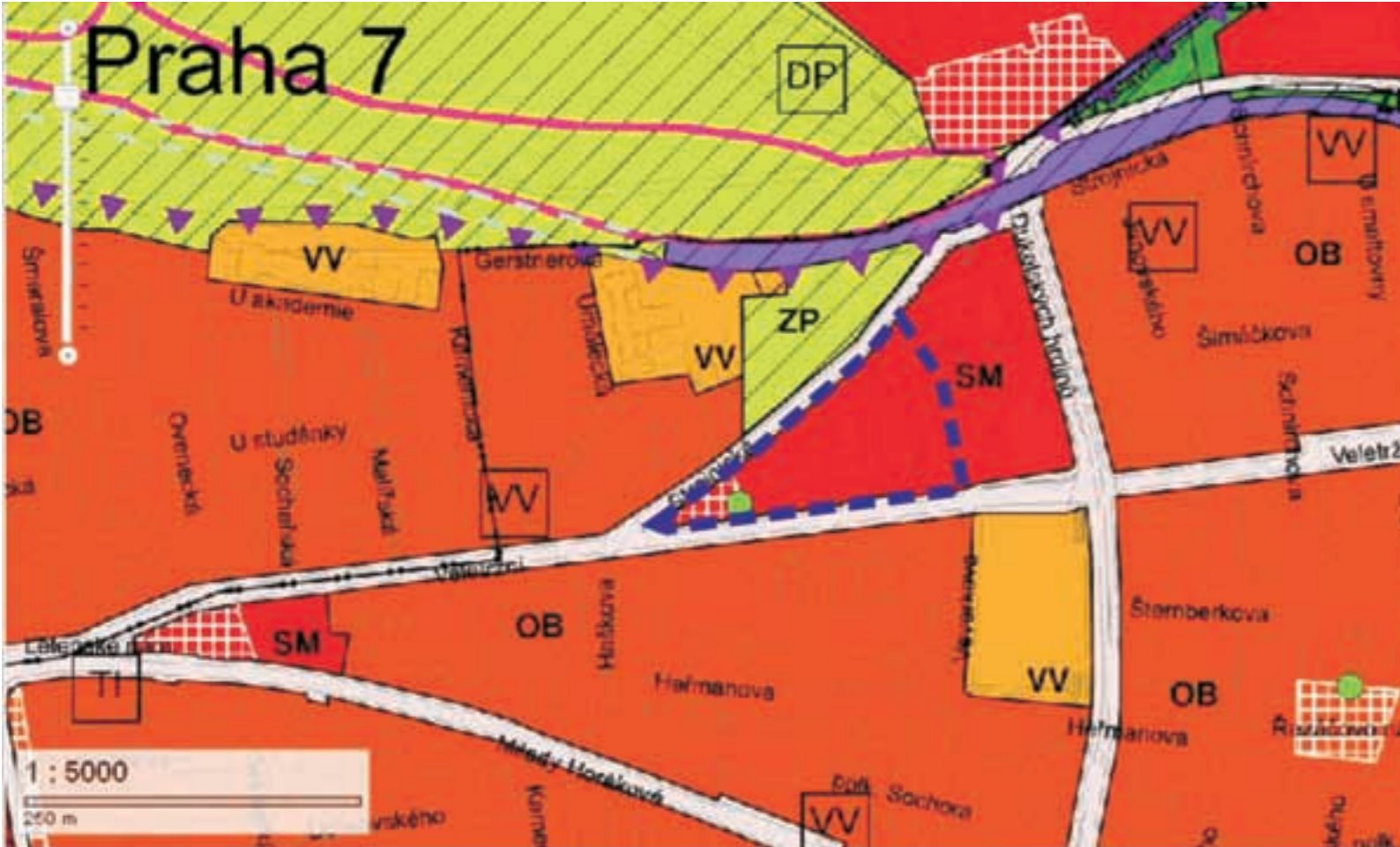


ZVOA	administrativa	ZMKM	zeleň městská
ZVOU	ubytování	ZPH	hřbitovy
ZKCK	kulturní komplexy	VVS-P	mateřské a základní školy
TVO-L	likvidace odpadu	OV	všeobecně obytné
PSOB	hasiči, městská policie, záchranná služba	DK-V	ostatní dopravně významné komunikace
		XXXX	veřejné prostranství
		----	řešené území



— · —	hranice katastrál. území		koncentrace vysoké návštěvnosti
▲	bodové zdroje znečištění ovzduší REZZO 1		oblast velkokap. nákup. center
			liniové zdroje znečištění ovzduší nad 20NOx t/rok/km
			liniové zdroje znečištění ovzduší 5-20NOx t/rok/km
			úseky komunikací s dlouhodobým vytvářením kolon
		XXXX	liniová omezení a střety doprav. infr.
		XXXX	brownfield- oblast k obnově nebo opětovnému využití znehodnoc. území
		XXXXXX	staré zátěže
		—	trasy metra včetně stanic
		—	lokality s očekávaným vývojem území
		—	chybějící železniční zastávky
		—	problém severojižní magistrály
		----	řešené území

Praha 7



Plochy smíšené SM

(1) Hlavní využití:

- občanské vybavení všeho druhu;
- obchodní zařízení do 5000m² hrubé podlažní plochy a administrativní komplexy do 20 000m² hrubé podlažní plochy;
- stavby pro bydlení;
- nerušící výroba, služby a provozy.

(2) Pripustné využití:

- hlavní využití uvedené v plochách lesních ZL, nelesních ZN, parkových ZP, rekreace RP, sportu SP, veřejného vybavení VV a vodních VO;
- stavby a zařízení dopravní a technické infrastruktury.

(3) Nepřístupné, popřípadě podmíněně přípustné využití:

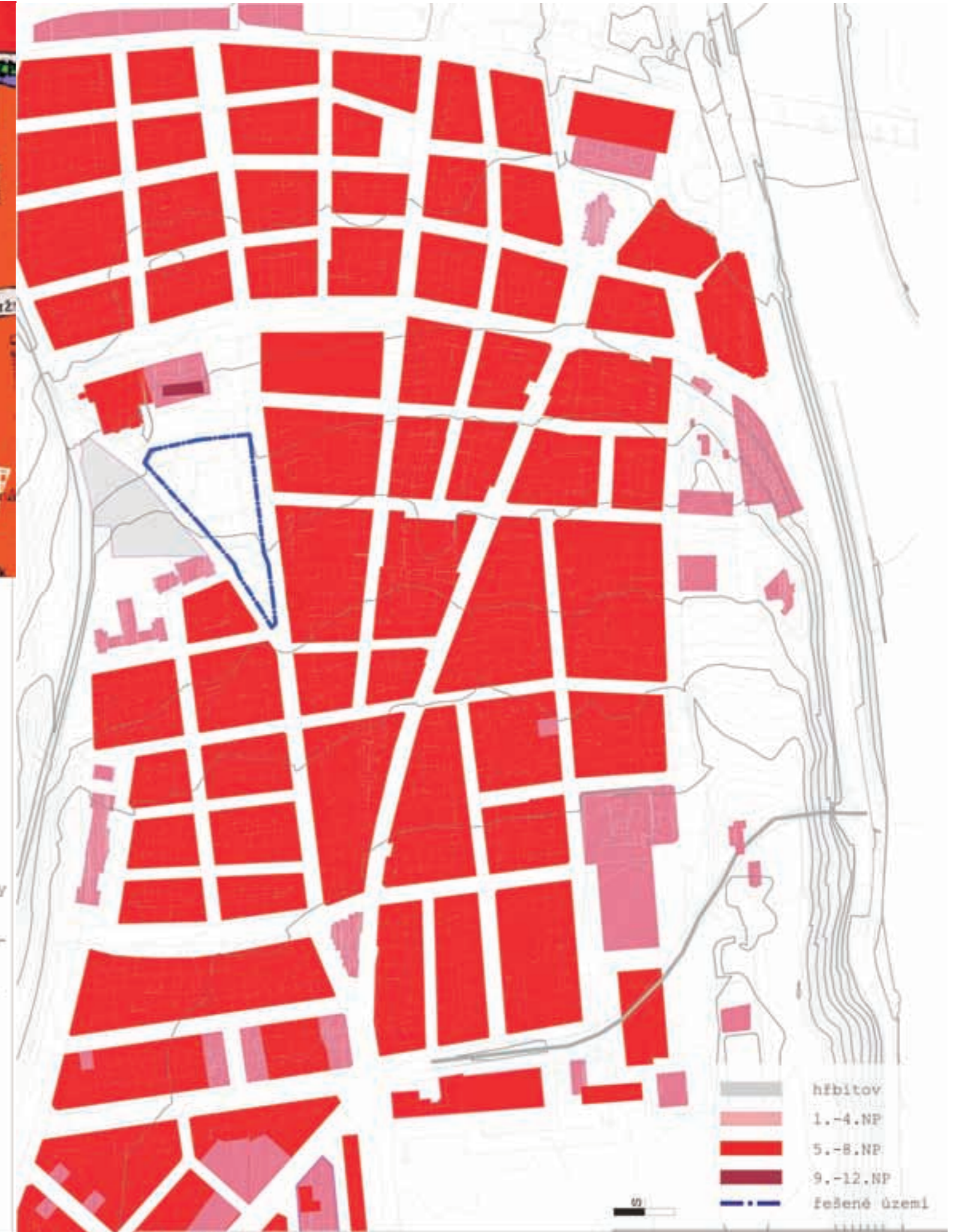
- obchodní zařízení nad 5000m² a administrativní komplexy nad 20 000m² hrubé podlažní plochy za podmínek, že bude prokázána přijatelná míra zátěže vymezené smíšené plochy a souvisejících ploch obchodním zařízením vyvolanou automobilovou dopravou;
- hlavní využití uvedené v plochách zemědělských a péstebních PZ za podmínek, že jde o lokalitu ve vnějším pásmu města a bude zachována přiměřená průchodnost územím.

- činnosti, stavby a zařízení nespojující se stanoveným hlavním, přípustným a podmíněně přípustným využitím.

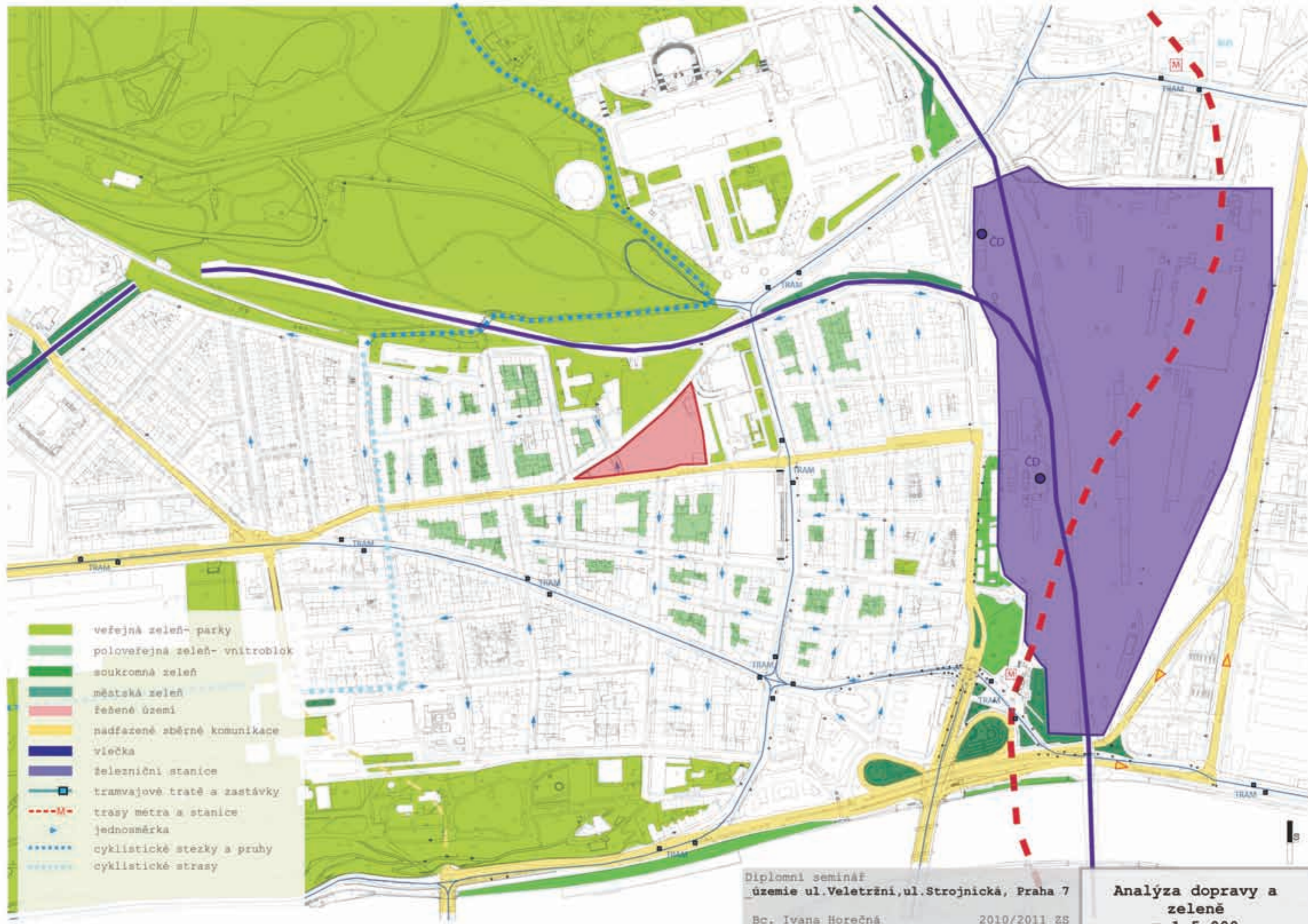
(4) Nepřípustné využití:

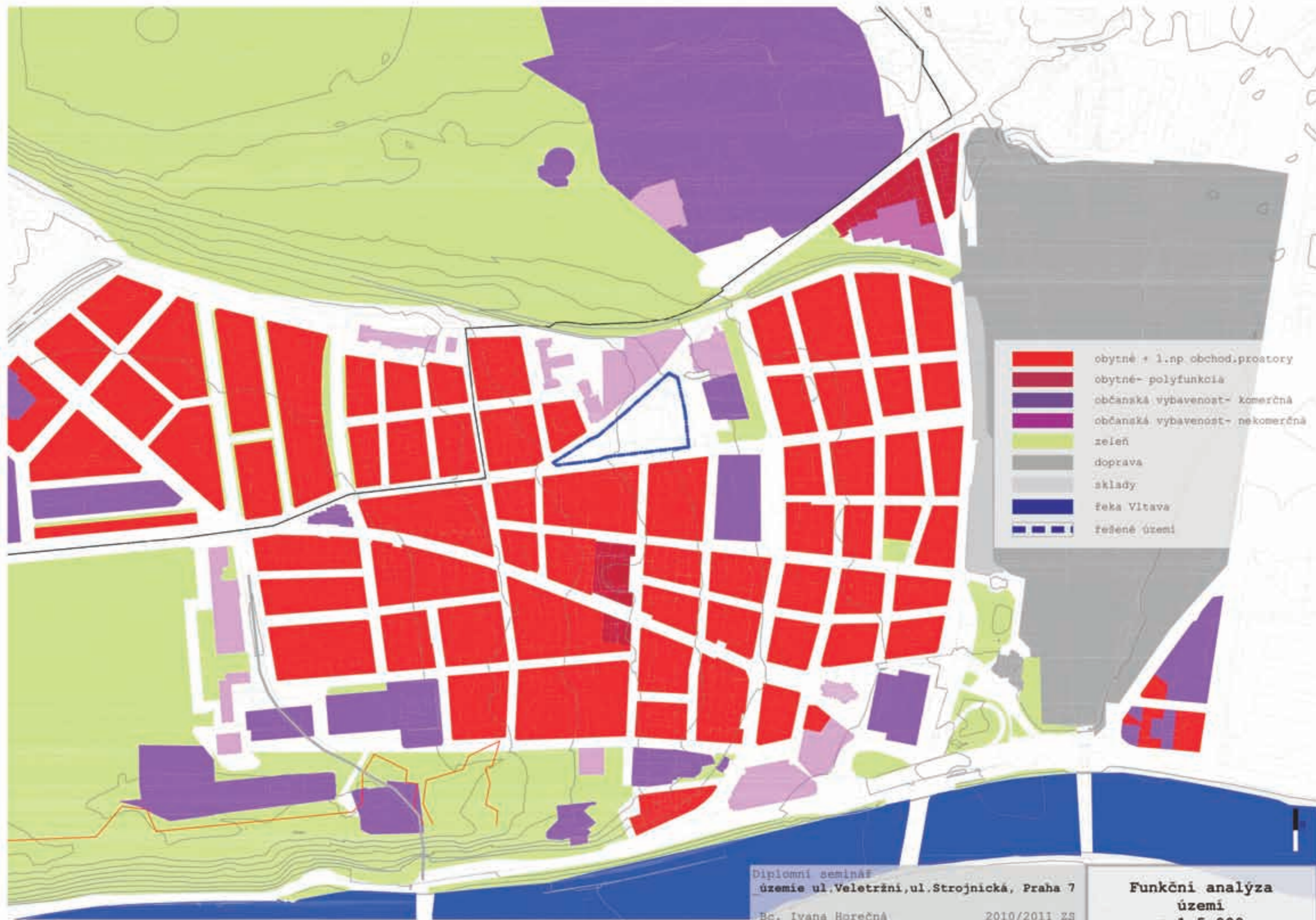
- činnosti, stavby a zařízení nespojující se stanoveným hlavním, přípustným a podmíněně přípustným využitím.

SM	obytné: plochy smíšené
ZP	rekreační: plochy parkové
VV	obytné: plochy veřejného vyb.
OB	obytné: plochy bydlení
●	releť vyžadující zvláštní ochranu
▨	veřejn. prostranství
▼▼▼	zákaz výškových a rozměrných staveb
■	plochy dopravní infrastruktury výjma komunikací
□	plochy doprav. infrastruktury-komunikace
▬	územní systém ekol. stability
▬▬▬	tunelové úseky dopr. staveb
▬▬▬	řešené území



□	hřbitov
□	1.-4.NP
□	5.-8.NP
□	9.-12.NP
▬▬▬	řešené území







Výstaviště



Stromovka

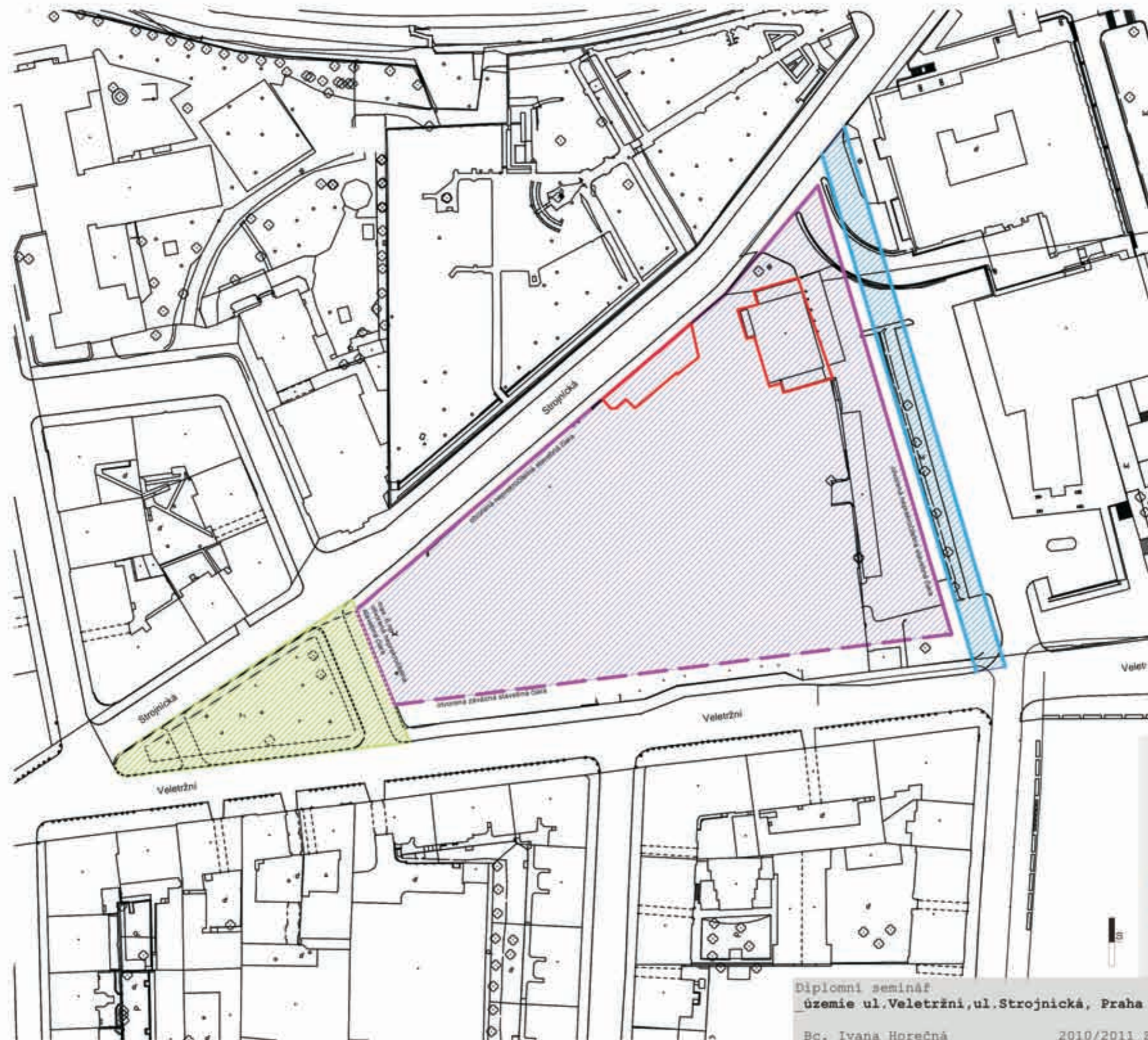


Letenská pláň



- řešené území
- dominantní místa území
- vlečka
- železniční nádraží
- tramvajové tratě a zastávky
- M trasy metra a stanice
- orientační směr význam. bodů města Prahy
- řeka Vltava

Staré město



- návrh ulice
- řešené území
- veřejně prostranství
- stav. čára-neprekročitelná otevřená
- stav. čára-závazná otevřená
- stav. čára-závazná otevřená

Diplomní seminář
 územie ul. Veletřní, ul. Strojnická, Praha 7
 Bc. Ivana Horečná 2010/2011 ZS

**Regulace řešeného
 pozemku
 m 1:1 000**



vývoj území

Holešovický trojúhelník

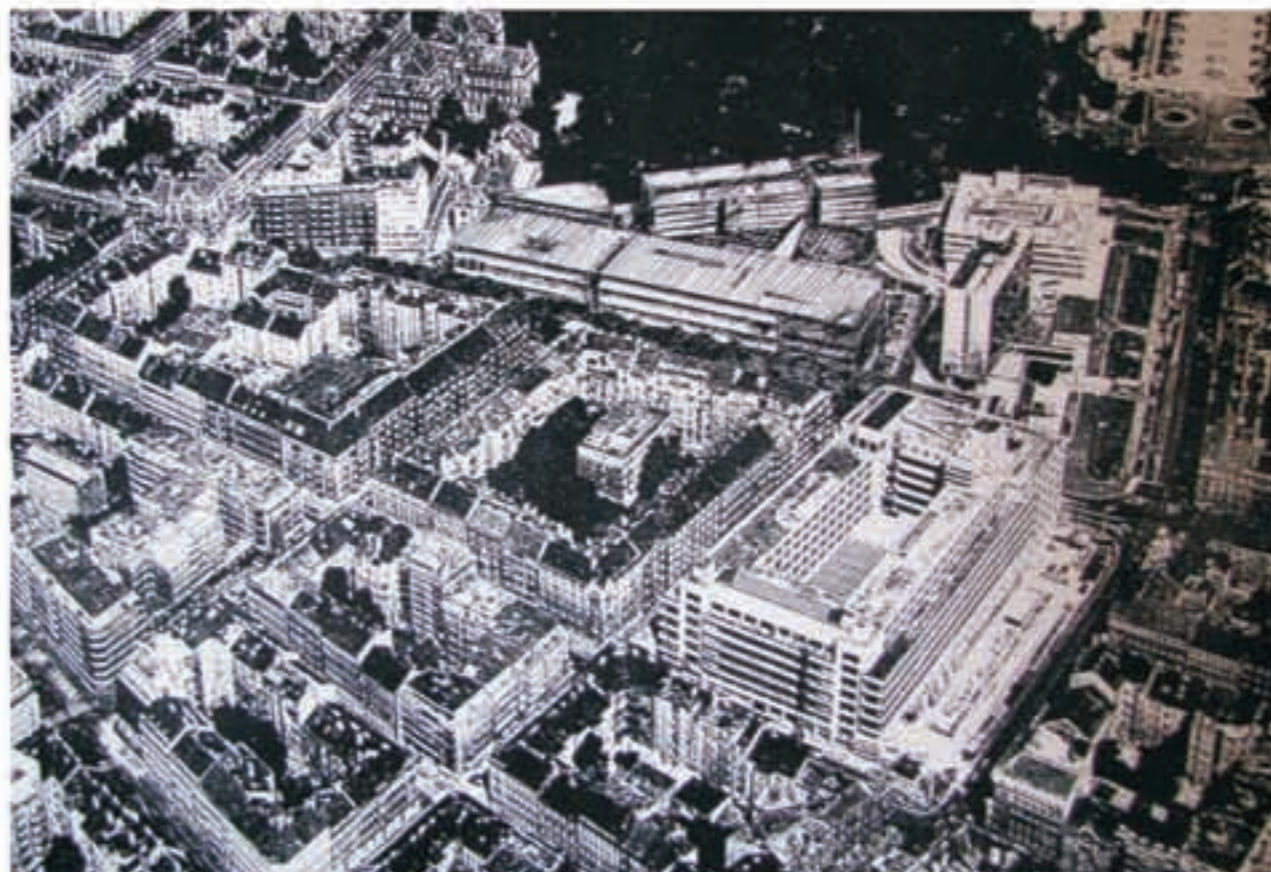
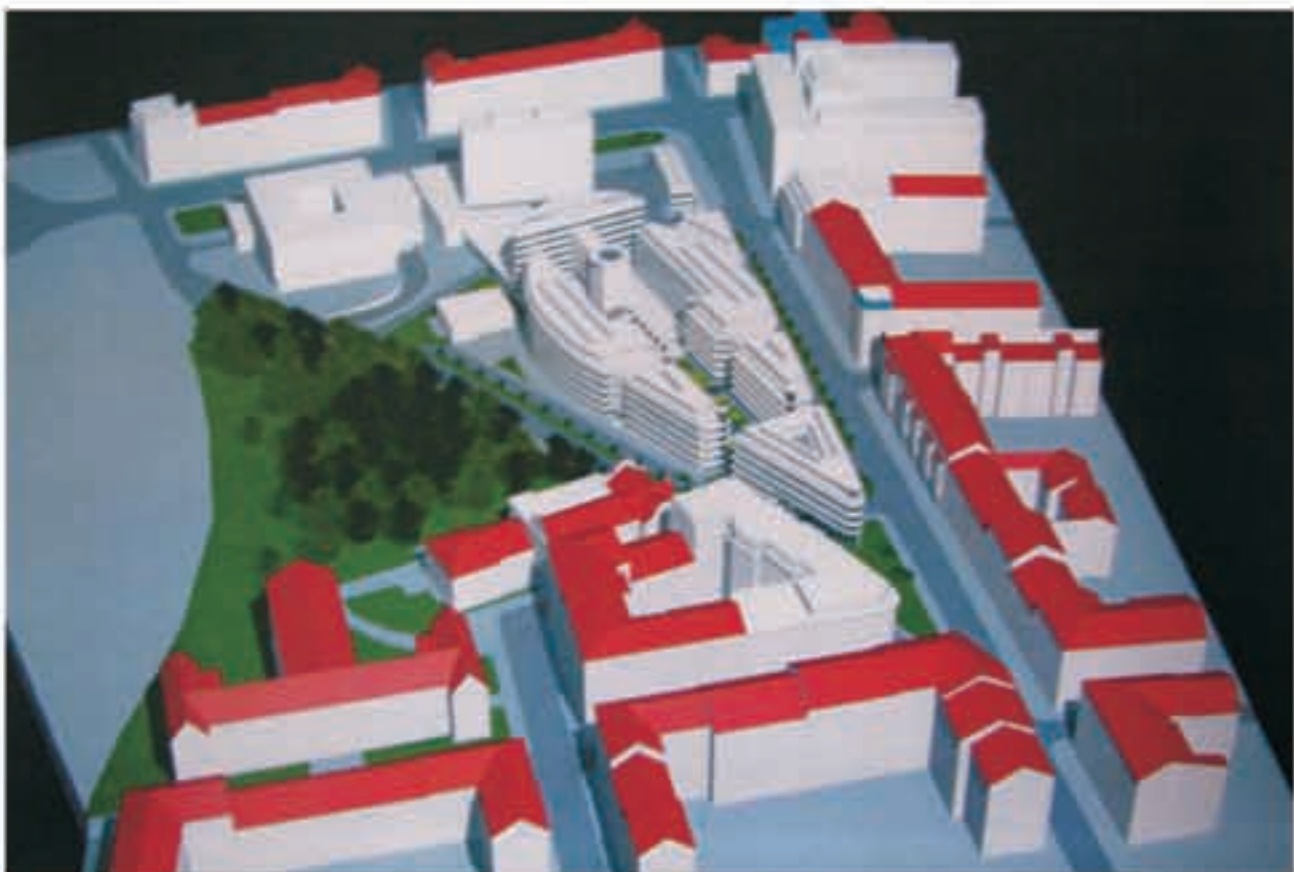
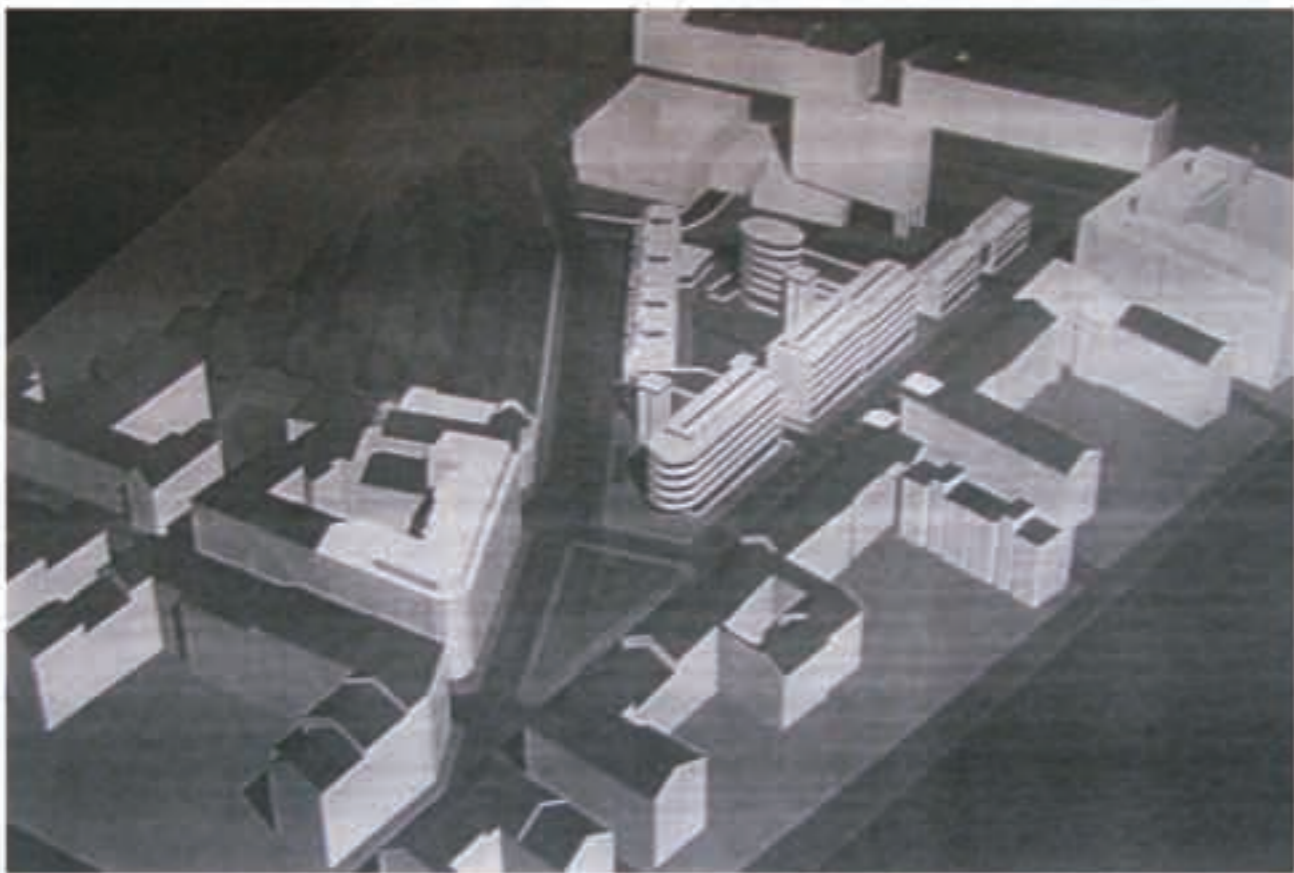
Prostor mezi ulicemi Strojnická a Veletržní-Holešovický trojúhelník, až do poloviny 19.st. vyhýbala souvislá výstavba.

Z letné tudy vedly dvě cesty k obcím Holešovice a Bubny a k přilehlým brodům, ze kterých vznikly pozdější ulice U studánky (Strojnická) a Rudolfova třída (Veletržní) a Belcrediho ulice (ul. Milady Horákové) poněkud jižněji. Mezi poli podél cest byla řada chalup a statků drobného měřítka. Na konci 19.st. jsou v Hurtigově plánu zaznamenány Umratkova a Raubitschkova továrna, které prakticky souvisle pokrývají celý pozemek. Na přelomu století se stabilisuje dnešní parcelace v ohraničujících ulicích a parcely jsou zastavovány až do začátku II. sv. války.

V období mezi válkami byla zahájena velkoryse založená výstavba areálu Pražských vzorkových veletrhů z níž byl dokončen pouze dnes rekonstruovaný Veletržní palác. Pražské vzorkové veletrhy zde v roce 1948 vystavěly administrativní budovu, později obecní úřad P7. Na východním okraji pak byly postupně postaveny budovy Parkhotelu a MVČR. Posledním zásahem byla výstavba měřirny DP v 80. letech.

V současné době je prostor po demolici.





HOLEŠOVICKÝ TROJÚHELNÍK

NÁVRH ŘEŠENÍ



Holešovický trojúhelník

Současný stav území:

Pozemek se nachází mezi dvěma ulicemi Strojnická a Veletržní, které vytvářejí spojnici s nárožím a v půdoryse tak vytvářejí tvar trojúhelníku. Momentálně je pozemek nezastaven, je zatravněn a pokryt náletovou zelení. Okolní budovy mají charakter obytných budov doplněné menšími obchody. Na východní straně je situován čtyřhvězdičkový Parkhotel, jedná se o výškovou stavbu (12.np). Vedle hotelu se nachází objekt Městské policie. Ze severní strany se rozkládá místní hřbitov, který se napojuje na rozsáhlý pražský park Stromovka.

Hlavními orientačními body okolního území jsou - výstaviště se sportovními a kulturními aktivitami na severní straně, na jižní straně Štrossmayerovo náměstí s frekventovanou tramvajovou tratí, na náměstí se napojuje ze západní strany Ulice Milady Horákové.

Urbanistické řešení:

Pro území je typická bloková zástavba bytových celků. Na řešeném pozemku vznikl netypický tvar pro výstavbu. Pozemek je svažité, výška klesá ze západní strany. Rozdíl jednotlivých stran je cca 11 m.

Na severní straně pozemku se nachází park Stromovka, do níhož lze projít přes stávající hřbitov. Pozemek je tak napojen na téměř největší parkovou plochu v Praze. Proto je součástí urbanistického řešení výše popsaného pozemku i parková plocha, za účelem funkčního propojení obou celků. A prodloužení tak parku Stromovka do budoucí navrhované zástavby. Další výhodou je alespoň částečné zachování stávající zelené plochy pozemku a prolnutí budoucí zástavby s parkovou úpravou. Tím dojde ke využití stávající lokality a zkulturnění stávajících zelených ploch.

Pozemek je rozdělen na dvě části. Obytnou a polyfunkční.

Obytná část navazuje na zeď v podobě poloveřejného prostoru, kterou vizuálně uzavírá hustá výsadba stromů.

Polyfunkční část respektuje už existující ulici Veletržní. Dlouhá budova je rozdělena na tři části, uzavírá tak ulici a vytváří široký bulvár s výsadbou stromů a parkováním. Nárožní část budovy kopíruje tvar pozemku a vzniká tak unikátní průhled ze západu z Veletržní směrem na východ.

Veletržní ulice zůstala zachována a rozšířena o jeden pruh podélných parkovacích stání, z této ulice je realizován přístup do podzemních garáží polyfunkčního objektu.

Ulice Strojnická je navržena jako obslužná komunikace s podélným parkováním po obou stranách. Povrchovi byla upravena na exteriérovou dlažbu a na příjezdech je navržen spomalovací retardér.

Z východní strany vznikla nová silniční komunikace mezi navrhovaným územím a objektem Městské policie, Parkhotelu. Komunikace je dvoupruhová s přilehlým parkovacím stáním. Z ulice je přístup do podzemních garáží do polyfunkčního objektu.



POHLED Z ULICE DUKELSKÝCH HRDINŮ



POHLED Z ULICE VELETRŽNÍ



POHLED Z ULICE STROJNICKÁ



ULICE DUKELSKÝCH HRDINŮ

Architektonické řešení:

Polyfunkční objekt - budova komunikuje se vzniklým tvarem pozemku a působuje se ulici. Dlouhý podélný objekt je rozdělen na tři menší budovy mezi kterými jsou umístěny na 1.np přiléhající pasáže, na vyšších podlažích se mění pasáže v zimní zahrady pro zaměstnance pracující v administrativní budově a vytvářejí tak veřejný relaxační prostor. Hmoty budovy je zlomena na symbolické tři části a přiléhá se pohybuje ze severní strany na jižní. Fasáda vychází z konceptu prorůstání parku Stromovka do místa. Její hlavním prvkem je strom umístěný v podobě betonových prefabrikovaných dílců na nosné rámové konstrukci.

Dispoziční řešení:

Dispozičně je budova rozdělena na tři funkční celky:
 3pp - lpp podzemní garáže
 1np - pronajimatelné prostory, komerční vybavenost
 2np - 6np (7np) - administrativní prostory

Bytové domy - budovy vyrůstají na zelené louce ohraničené stromy. Fasáda bude osazena popínavým břečtanem, proto je fasáda opatřena osnovou ocelových lanek a sítí, které ulehčí růst popínavé rostliny. Tvarově budova vychází z dispozičního řešení bytů, které se přezrcadlují mezi sebou. Lodžie jsou prostorné, komfortní, díky tomu je umožněno "vniknutí" přírody do bytu.

Vstupy do jednotlivých objektů jsou situovány z východní strany z obslužné ulice Strojnická nebo z nově vytvořené ulice směrem na východ.

Dispoziční řešení:

Na technické podlaží (sklípky, kočárkárna, tzb, ...) navazují:

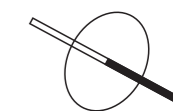
2np. 2 byty (3+kk)
 3np. 2 byty (1+kk), 2 byty (2+kk)
 4np. 2 byty (1+kk), 2 byty (2+kk)
 5np. 2 byty (3+kk)
 6np. 2 byty (3+kk)
 7np. 2 byty (1+kk), 2 byty (2+kk)
 8np. 2 byty (1+kk), 2 byty (2+kk)

Každý byt má minimálně jednu lodžii.

Konstrukční řešení:

Polyfunkční dům - Objekt je založen na základové desce podporované osnovou pilot, jež jsou provedeny pod každým nosným sloupem až na únosné podlaží. Nosný systém je koncipován jako sloupový doplněný o ztužující stěny a průvlaky. Budova je celoprosklená s otevíravými okny jenom po stranách v administrativní části. Na stropní desku a exteriérový nosník jsou ukotveny betonové díly, na které jsou upevněny fasádní prefabrikované betonové části vytvářející tvar stromu.

Obytný dům - Nosný systém je navržen jako stěnový, realizován bude jako monolitická železobetonová konstrukce. Objekt je založen na základové železobetonové desce. Jednotlivé lodžie jsou vykonzolovány o 2 metry. Fasáda je navrhována jako betonová s lankami a sítěmi kontroly k fasádě pro růst popínavého břečtanu.



polyfunkční budova
(administrativa, komerce,
podzemní garáže)

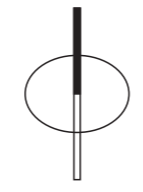
bytové domy
3x 22 bytů (1+kk, 2+kk, 3+kk)

nová pozemní komunikace
pokračování silnice
směrem k výstavišti

høbitov jako součást parku
a propojení se Stromovkou



- stávající zástavba
- pozemní komunikace
- chodníky
- navrhována zeleň
- høbitov
- návrh budov
- vstupy do budov
- návrh stromù



BYTOVÝ DŮM



1NP

TYPICKÉ PODLAŽÍ
2 byty 3+kk s lodžiami

TYPICKÉ PODLAŽÍ
2 byty 2+kk s lodžiami
2 byty 1+kk s lodžií

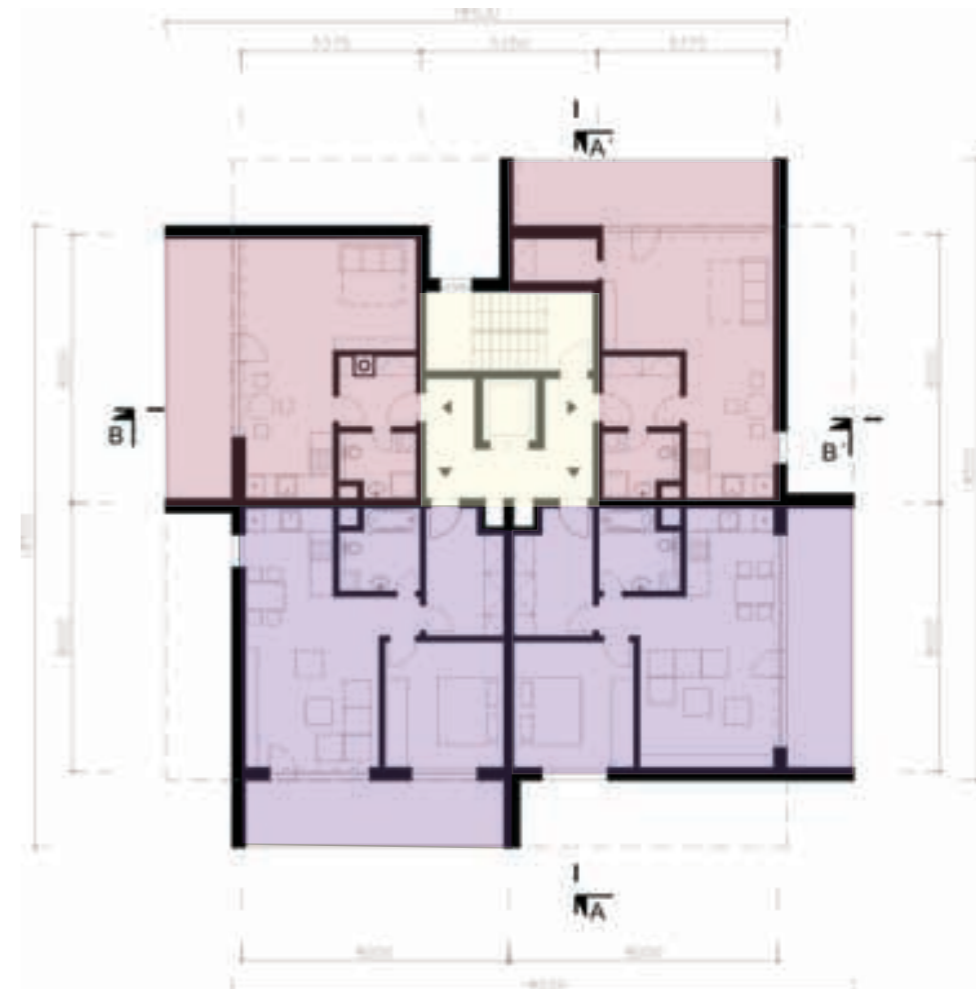
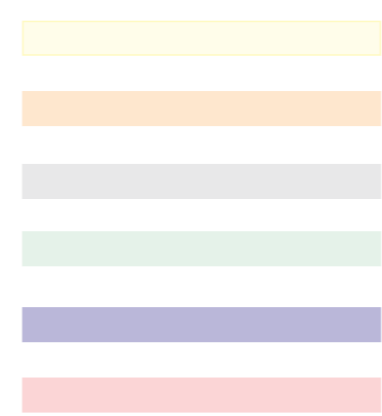
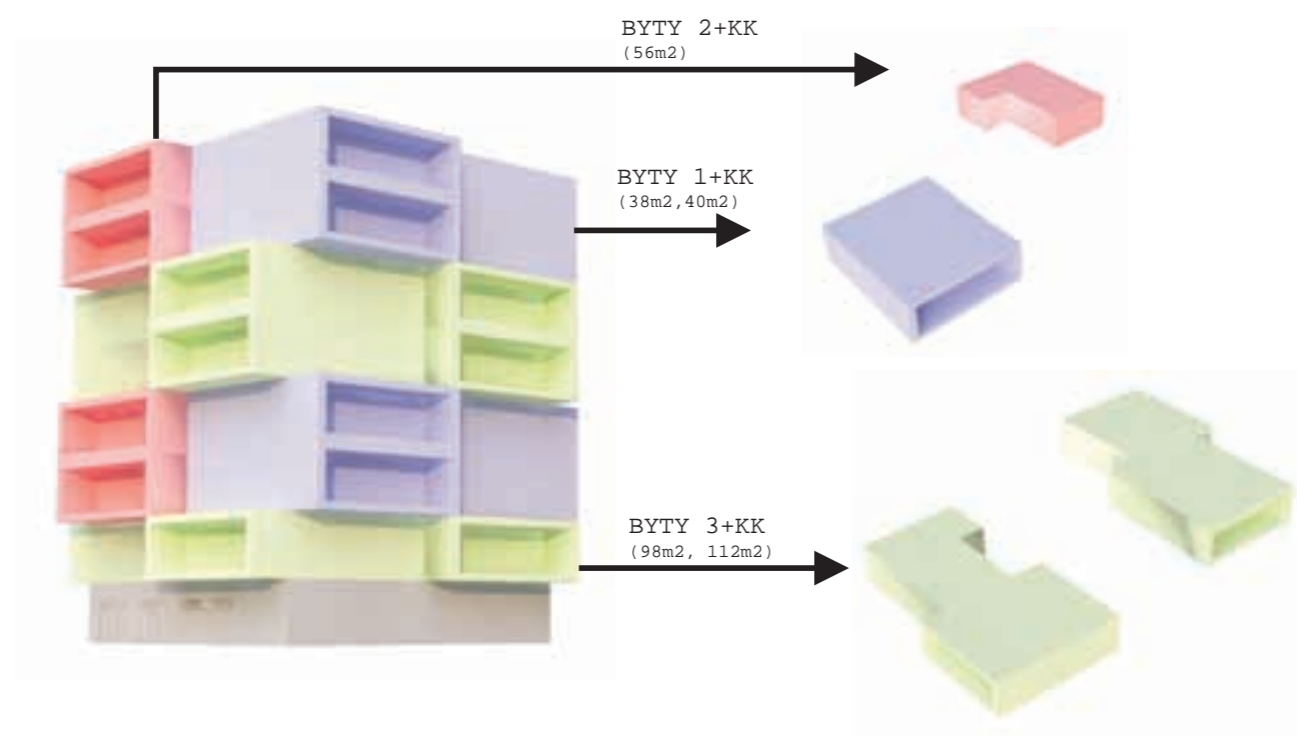
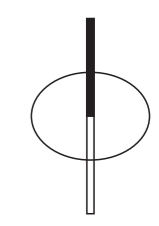


SCHÉMA UMÍSTĚNÍ BYTŮ V BYTOVÉM DOMĚ (BODOVÝ BYTOVÝ DŮM)



společné prostory, komunikace, hygiena
 sklípky
 technické prostory
 byty 3+kk
 byty 2+kk
 byty 1+kk





POHLED SEVERNÍ



POHLED VÝCHODNÍ



POHLED JIŽNÍ



POHLED ZÁPADNÍ

CABLETECH®

NEREZOVÉ LANKOVÉ SYSTÉMY



Plošné treláže CONNECT-TECH®

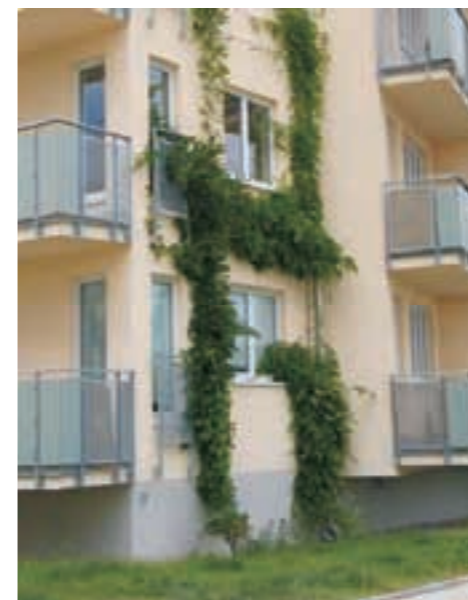


CABLETECH®

NEREZOVÉ LANKOVÉ SYSTÉMY



Plošné treláže CONNECT-TECH®



Lanové struktury v parku Lannova Praha 1 – Staré město

Projektant: Architektonická kancelář
Ing. arch. Pavel Pijáček
Státní studie: 07/2008



Obytný soubor Slune Praha 15 - Košík

Projektant: Hlaváček & partneři
Realizace: 08/2006

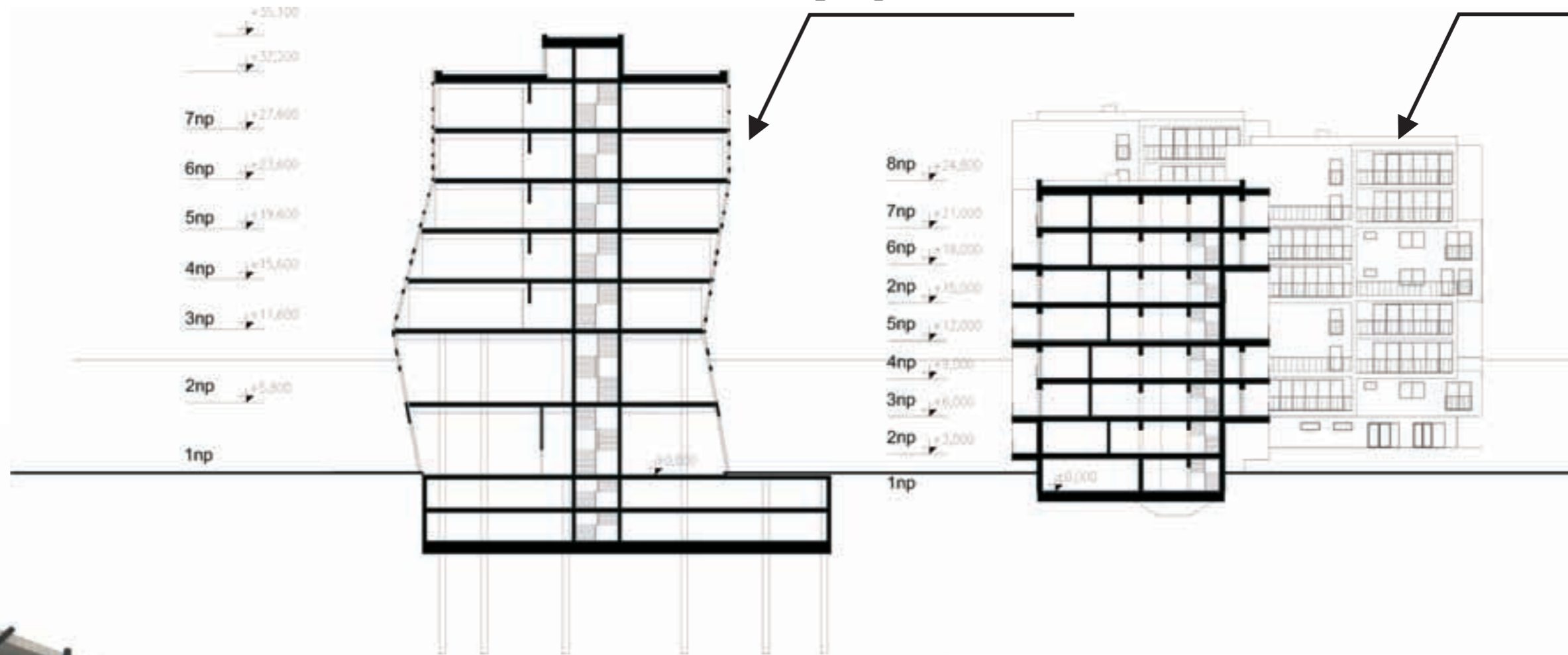
!ek & partneři



PŘÍČNÍ ŘEZ ÚZEMÍM

polyfunkční dům

bytové domy



POLYFUNKČNÍ DŮM



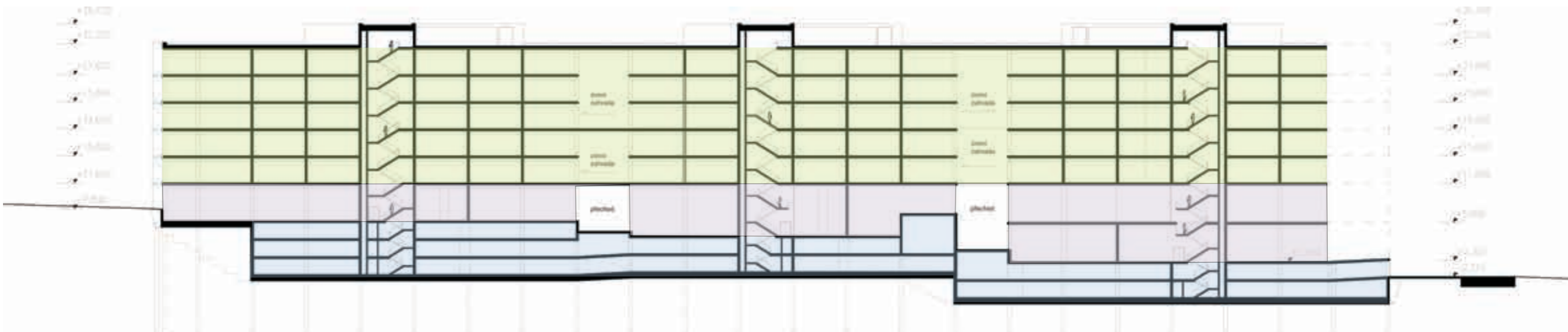
POHLED NA POLYFUNKČNÍ DŮM Z VELETRŽNÍ ULICE

PLOŠNÍ VÝMĚRA FUNKCÍ POLYFUNKČNÍ BUDOVY:

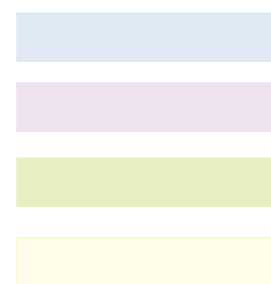
Celková pro administrativní účely = 11 716m²

Celková plocha pro komerční účely = 3 508m²

Celkový počet parkovacích míst v podzemních garážích = 351



PODÉLNÍ ŘEZ



podzemní garáže

komerční plochy k pronájmu

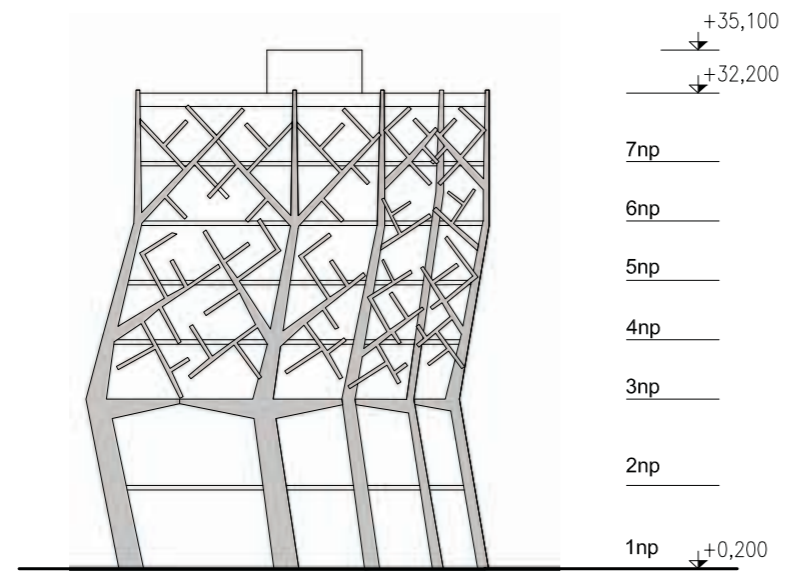
administrativa

společné prostory, komunikace, hygiena

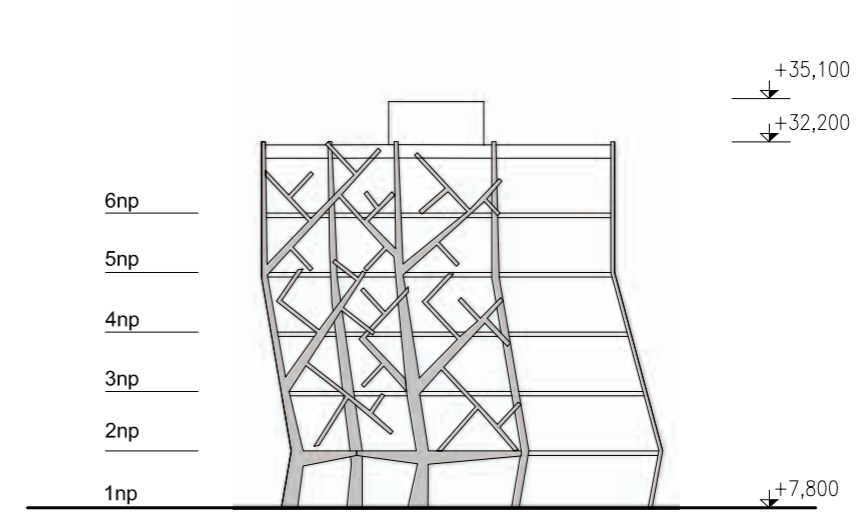


technické prostory a sklady

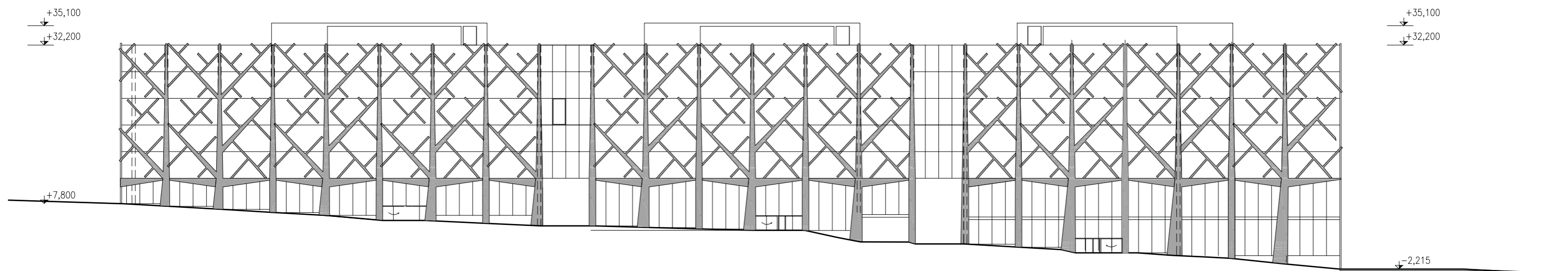
zimní zahrada v administrativě



POHLED VÝCHODNÍ NA FASÁDU OBJEKTU

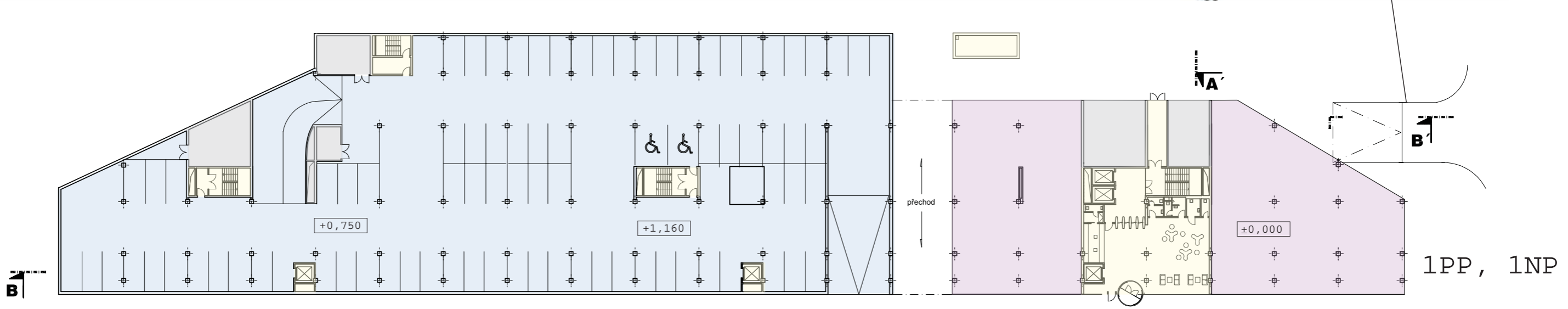
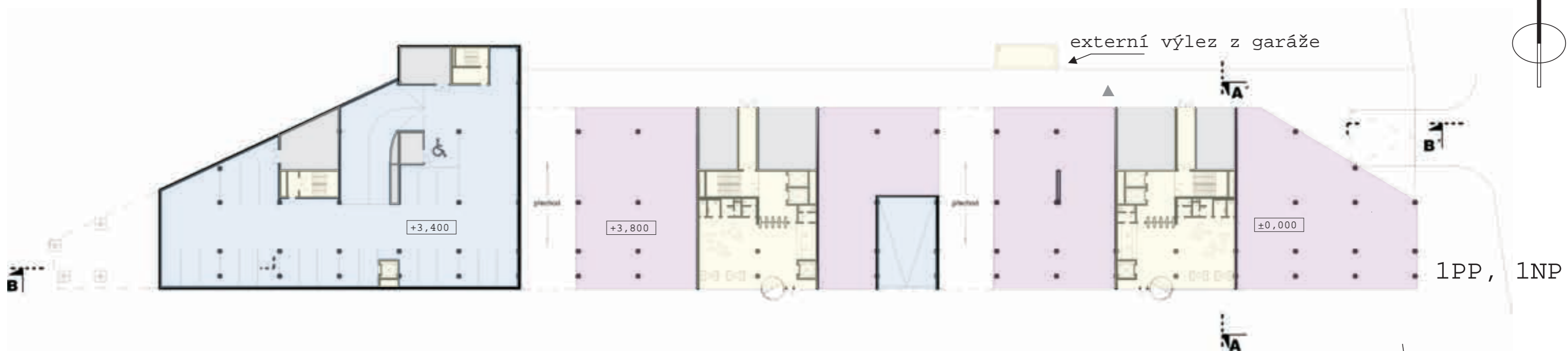


POHLED ZÁPADNÍ NA FASÁDU OBJEKTU

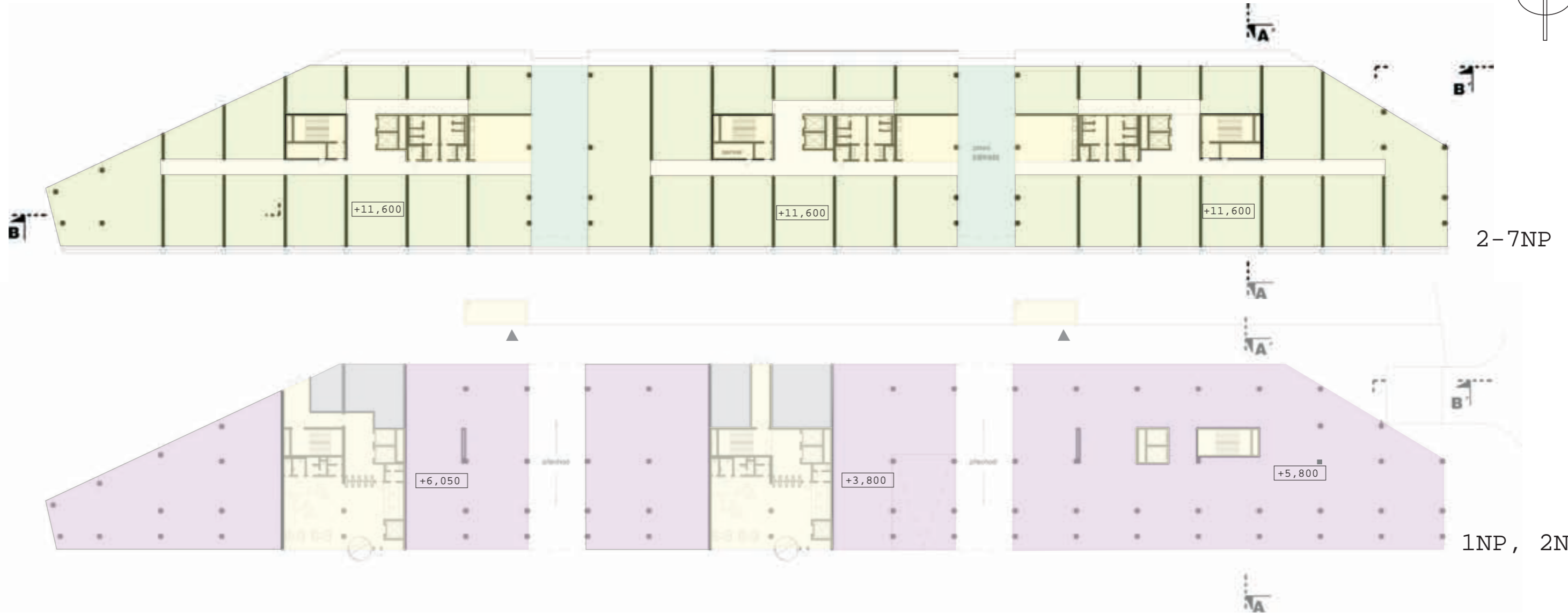
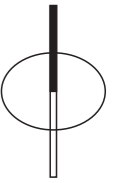


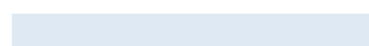





POHLED JIŽNÍ NA FASÁDU OBJEKTU

PŮDORYSY POLYFUNKČNÍHO DOMU

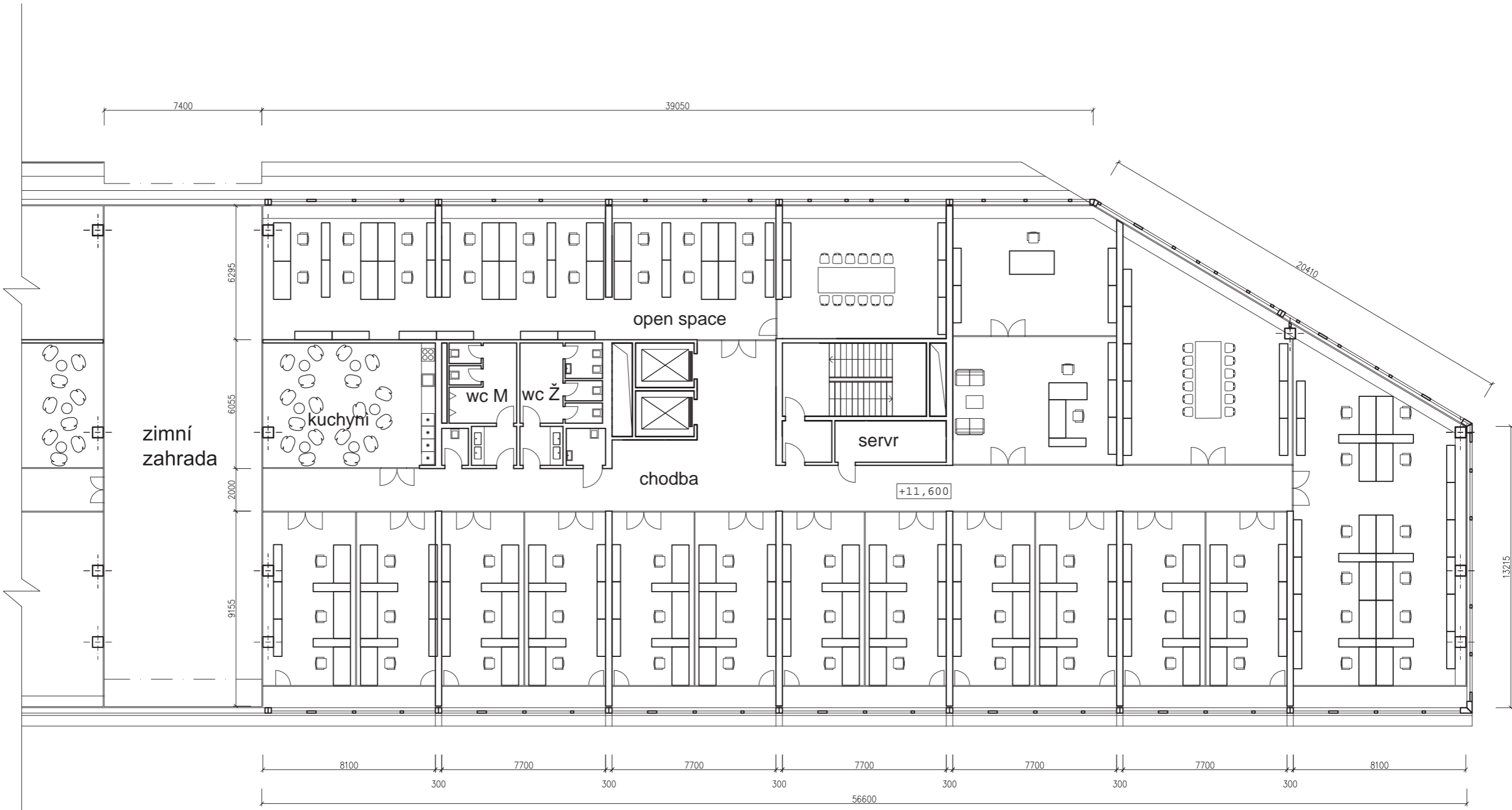
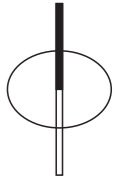


PŮDORYSY POLYFUNKČNÍHO DOMU

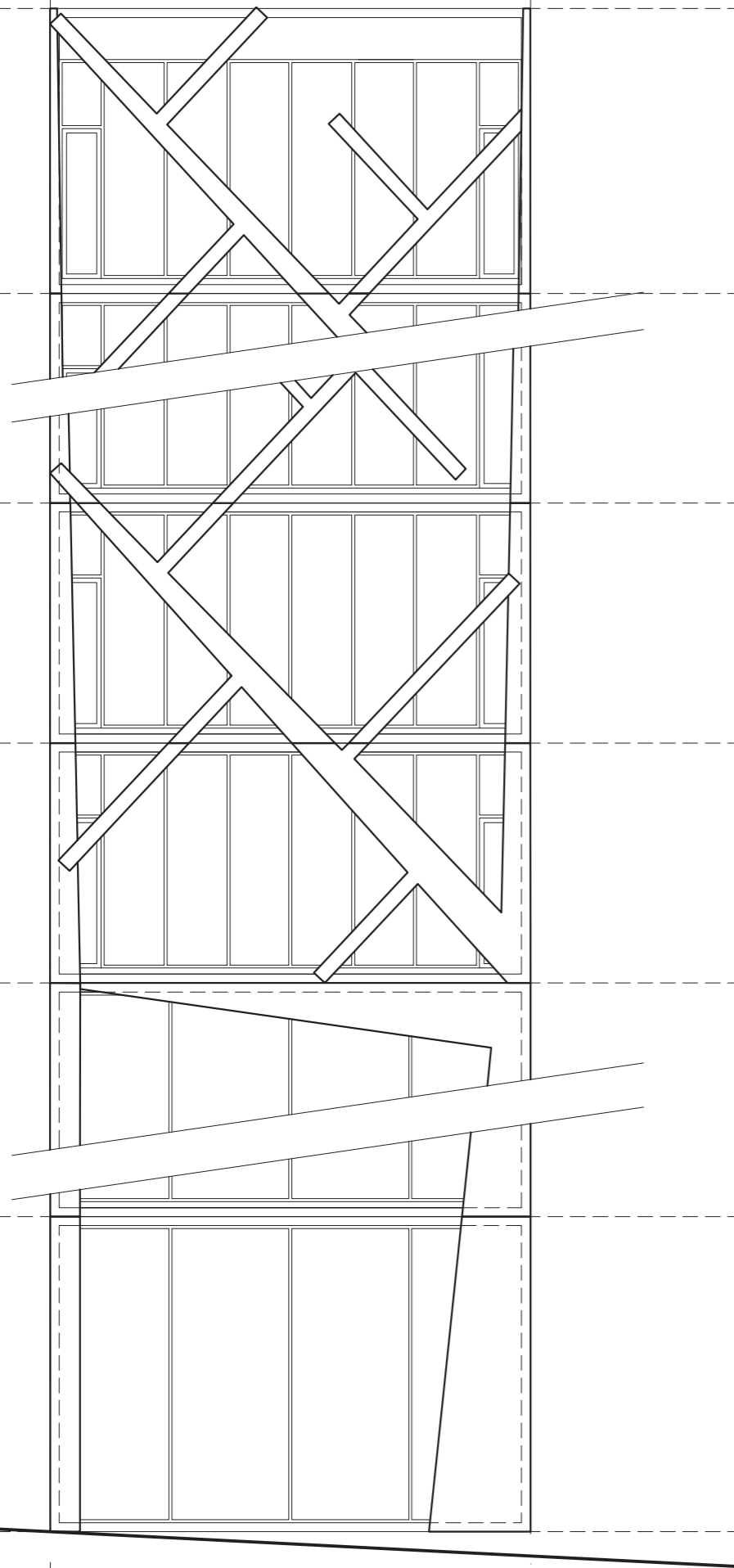


-  podzemní garáže
-  komerční plochy k pronájmu
-  administrativa
-  společné prostory, komunikace, hygiena
-  sklípky
-  technické prostory

PŮDORYS TYPICKÉHO PODLAŽÍ M 1:200

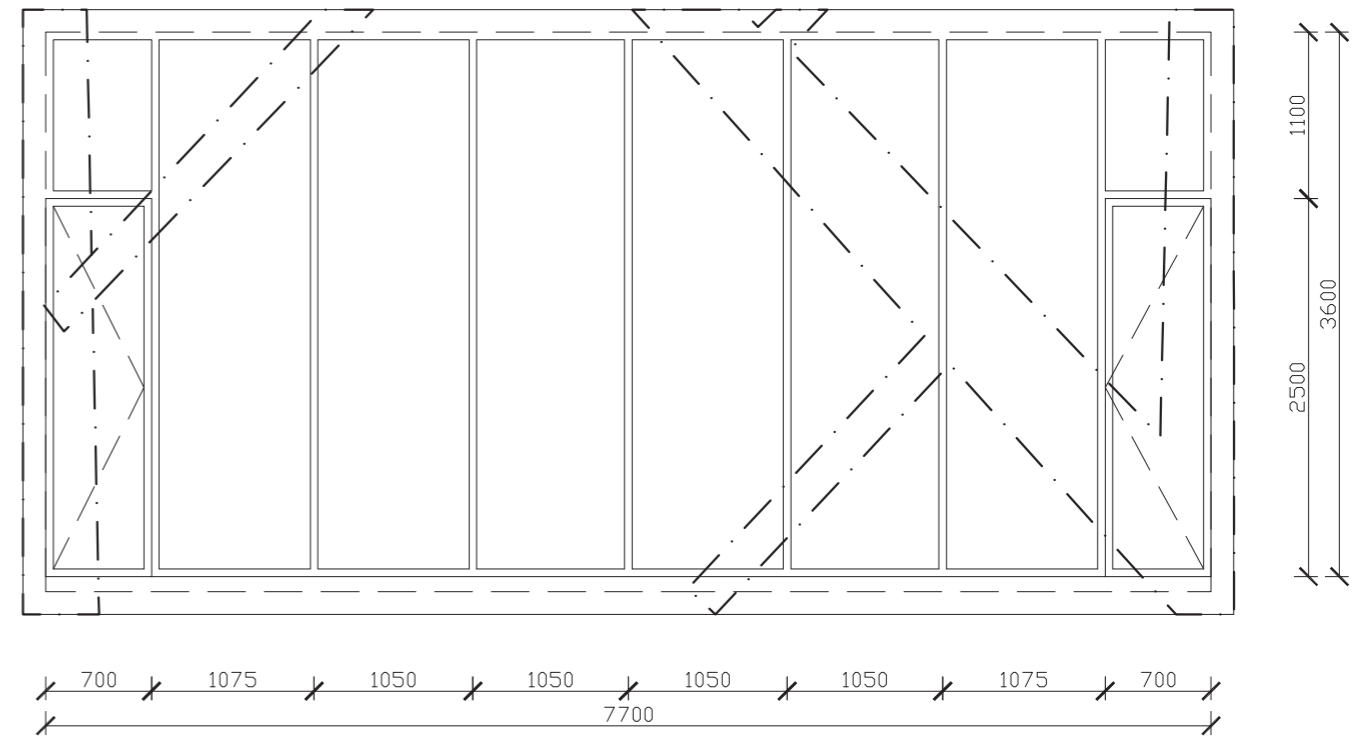
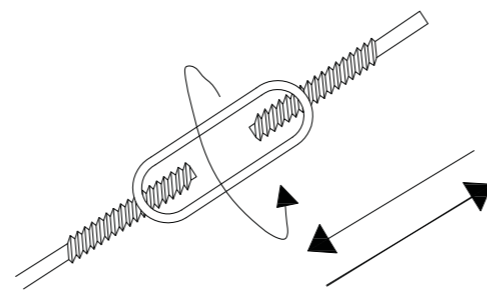


DETAIL FASÁDY POLYFUNKČNÍHO DOMU



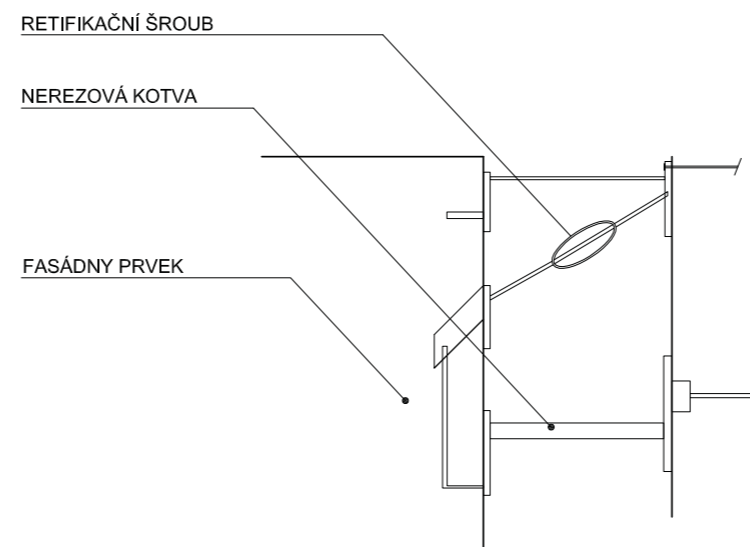
POHLED NA FASÁDU M 1:100

RETIFIKAČNÍ ŠROUB



UMÍSTNĚNÍ OKEN V ADMINISTRATIVNÍ ČÁSTI M 1:50

DETAIL KOTVY DEHA FPA



ŘEZ UCHYCENÍ BETON. DÍLU M 1:25

