

MĚSTSKÝ DŮM PRO LIBEŇ

LUKÁŠ LANDA_FA ČVUT PRAHA_LS 2011



ÚVOD

V části, kde má Libeň svou pevnější strukturu okolo Náměstí Doktora Holého a bývalého židovského ghetta se nachází parcela, na které byl roku 1869 založen druhý libeňský pivovar (tzv. Anglický), svého času jediný parostrojní pivovar v Praze. V roce 1928 byl zavřen, částečně zbourán a místo využito pro stavbu funkcionalistické továrny na nábytek firmy Jirásko. Z pivovaru na pozemku zbyla pouze bývalá sušárna chmele a nepřehlédnutelný dominantní komín. Dnes je celý prostor mezi továrnou Jirásko a sušárnou chmele nečitlivě zastavěn stavbou supermarketu z 90. let a bývalá továrna je využita jako administrativní budova. Mým cílem bylo zakomponovat tyto stávající historické objekty do nového "komplexu" s vybaveností v parteru (obchody, galerie, muzeum, kino, kavárna) a obytnou funkcí v dalších nadzemních podlažích. Pozemek je v ÚP určen k zastavení.

URBANISMUS

Parcela se nachází v čele Náměstí Doktora Holého v Praze Libni. Ostatní domy tvořící náměstí jsou většinou typické činžovní domy se šikmou střechou, druhý konec náměstí je otevřený a nachází se zde most přes Rokytku (mimořadně nejstarší silniční betonový most v Čechách - dusaný beton). Hned vedle něj pak stojí Palác Svět z let 1932-1934, který je dnes bohužel v dekolátním stavu. Na tuto budovu, či spíše na její zástupci funkci ve svém návrhu také reaguji.

Fenoménem oblasti je vrch Hájek, o kterém většina Pražanů (troufám si říci) nemá ani tušení. Nachází se totiž mezi ne zrovna lákavou oblastí Libně u autobusového nádraží Palmovka a silniční a vlakovou spojkou budovanou v 70. letech 20. stol. spojující Nádraží Holešovice s libeňským a křižovatkou U Kříže s Balabenkou. Na Hájkou se nachází park, tenisový klub s několika kurtů a ráj přístavců, dostavěb, rodinných domků pouze s pěším přístupem úzkými uličkami. Ve svém návrhu pracuji s propojením vrchu a tenisových kurtů s novým komplexem.

Nevhodně umístěný supermarket Albert ve svém návrhu odstraňuji a přesouvám jej do přízemního patra bývalé továrny Jirásko, jejíž volná dispozice tomuto typu provozu vyhovuje. Doplní ji pak městský blok trojici domů se šikmou střechou, z nichž dva tvoří uliční frontu a v nároží jsou rozděleny. Vzniká tak jakási pomyslná brána, vstup do areálu, jehož parter je veřejným prostorem. Areál je dále přístupný průchodem z Náměstí Doktora Holého i z hlavní ulice Kotlaska. Nároží je akcentováno zvýšenou částí jednoho z domů a vznikem jakési obytné věže. Třetí dům pak doplňuje celou kompozici a uzavírá prostor kolem komína, který zůstává stát samostatně, jen dostává jakýsi sokl v podobě galerie s kavárnou a kinosálem, kde lidé budou moci u starých fotografií a šálku kávy přímo vnímat atmosféru staré Libně při pohledu na komín procházející do kavárny, popř. se ho skoro dotýkat při sezení ve venkovním atriu. Trojice domů je pojata odstupňovaně od náměstí po vnitřní prostor dvora od největšího po nejmenší. Mezi nejmenším z trojice domů a bývalou věží sušárny chmele vzniká schodiště, cesta, spojnice na vrch Hájek, do parku a k tenisovým kurtům, kolem dětského hřiště.

ARCHITEKTURA

Záměrem bylo minimalistické až tovární pojetí komplexu a jeho působení směrem "ven" s odkazem na industriální "německou" minulost Libně v kontrastu s pojetím vnitřního dvora s velkými okny, balkóny, pavlačemi a střešními terasami, kde budou lidé opravdu moci žít a potkávat se. V největším z trojice domů směrem do náměstí se nachází největší byty v čele s třípatrovým mezonetem v nárožní věži. V druhém z velkých domů jsou pouze středně velké mezonetové byty s pavlačí vždy ob jedno patro. Pavlač byla vhodným řešením pro tento dům díky orientaci, šířce domu, velikosti bytů, ale i proto, že pavlače jsou v této oblasti velice obvyklé a záměrem bylo také pokusit se použít tento prvek trochu jiným způsobem a navázat na tzv. ducha staré Libně.

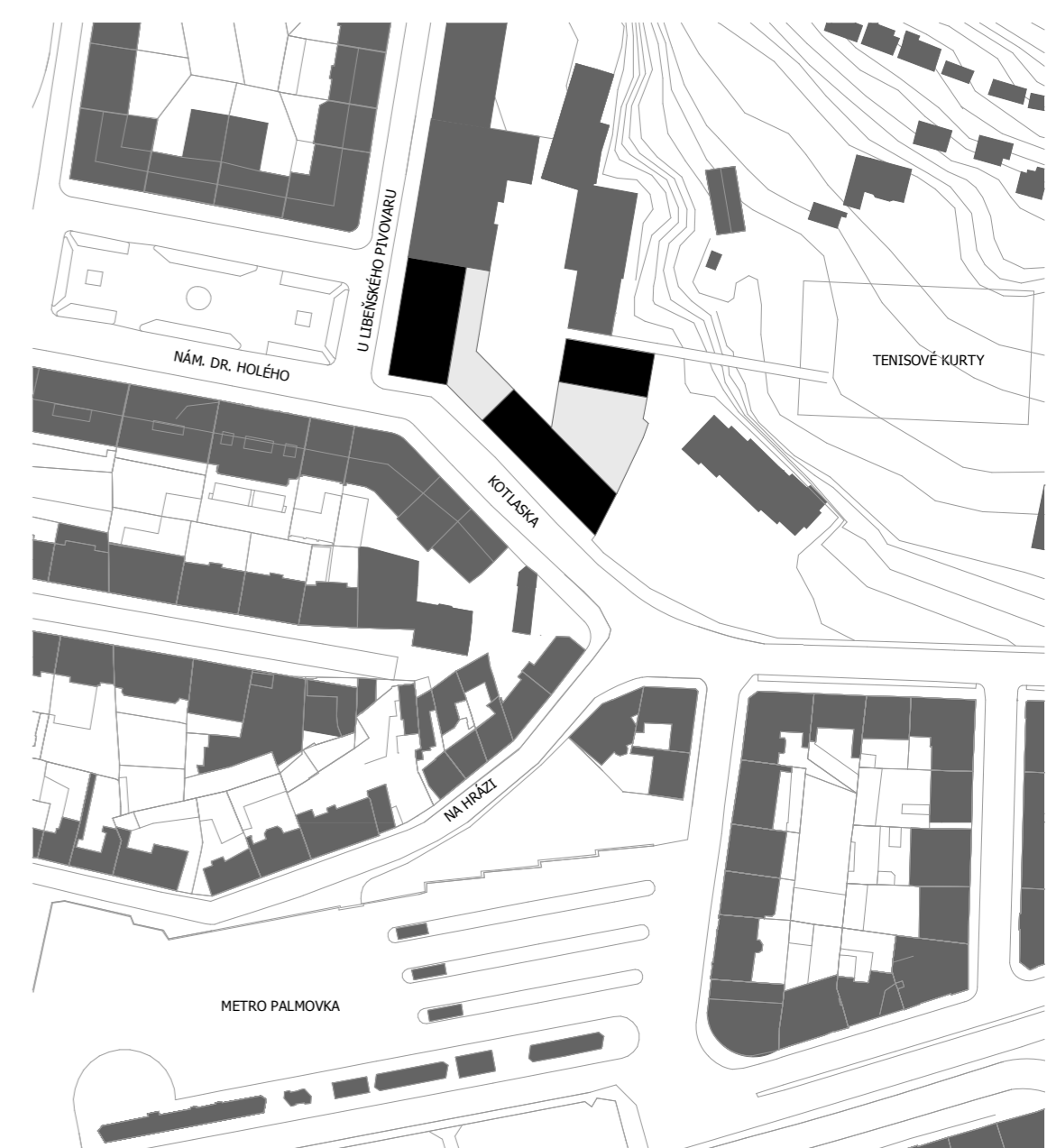


PARTER 1/500

FOTOGRAFIE STÁVAJÍCÍHO STAVU + SCHEMATICKÁ SITUACE

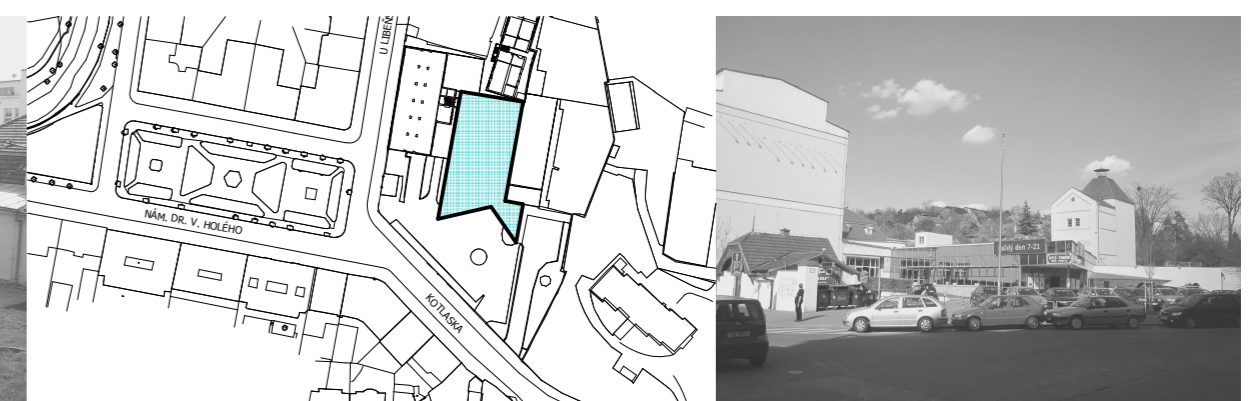


ŠIRŠÍ VZTAHY



SITUACE 1/2000

DNEŠNÍ STAV - SUPERMARKET VE DVĚŘE

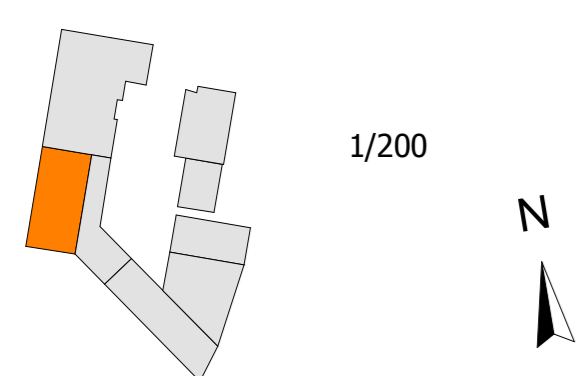


MĚSTSKÝ DŮM PRO LIBEŇ

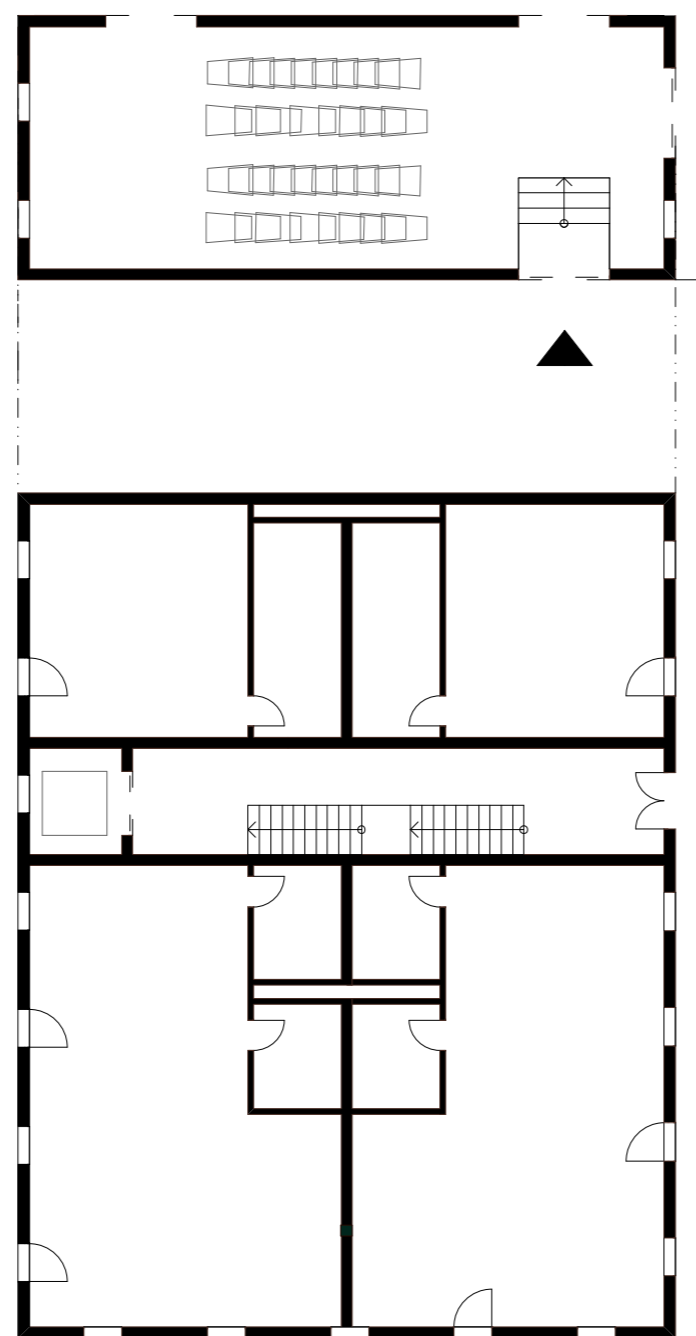
LUKÁŠ LANDA_FA ČVUT PRAHA_LS 2011



DŮM A - V ČELE NÁMĚSTÍ

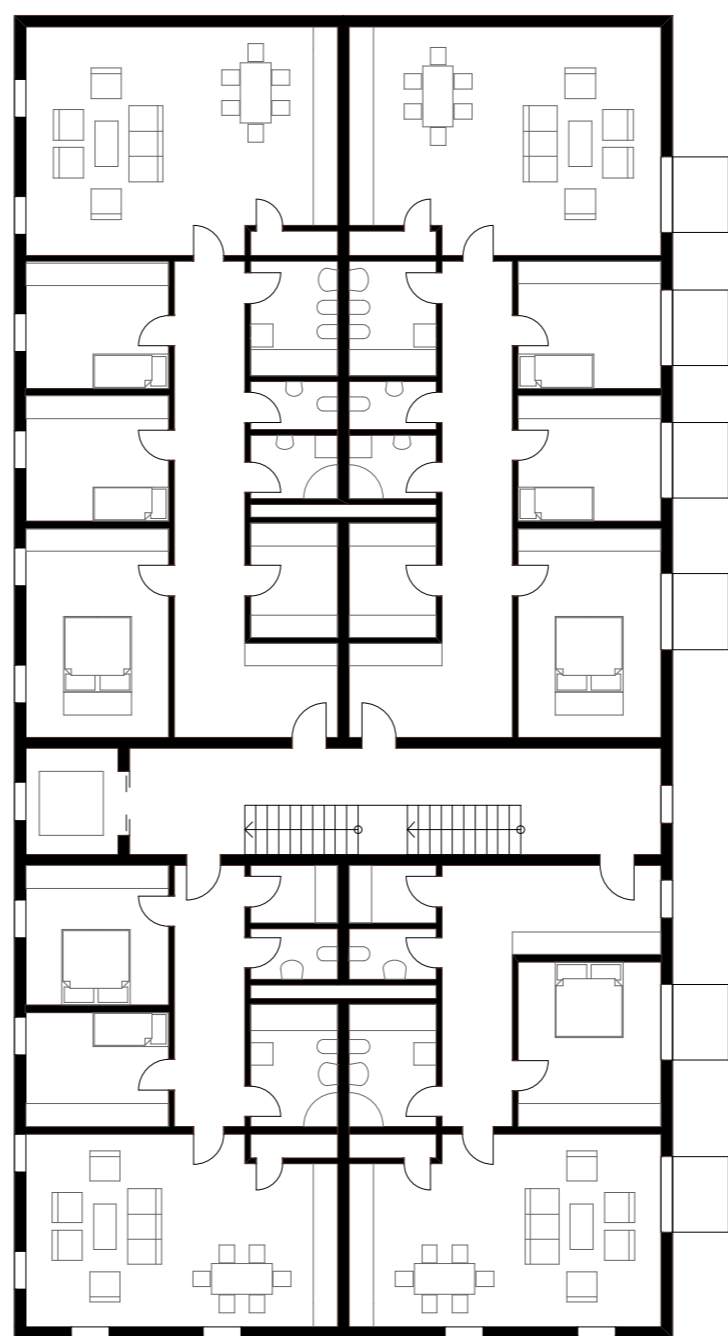


1.NP



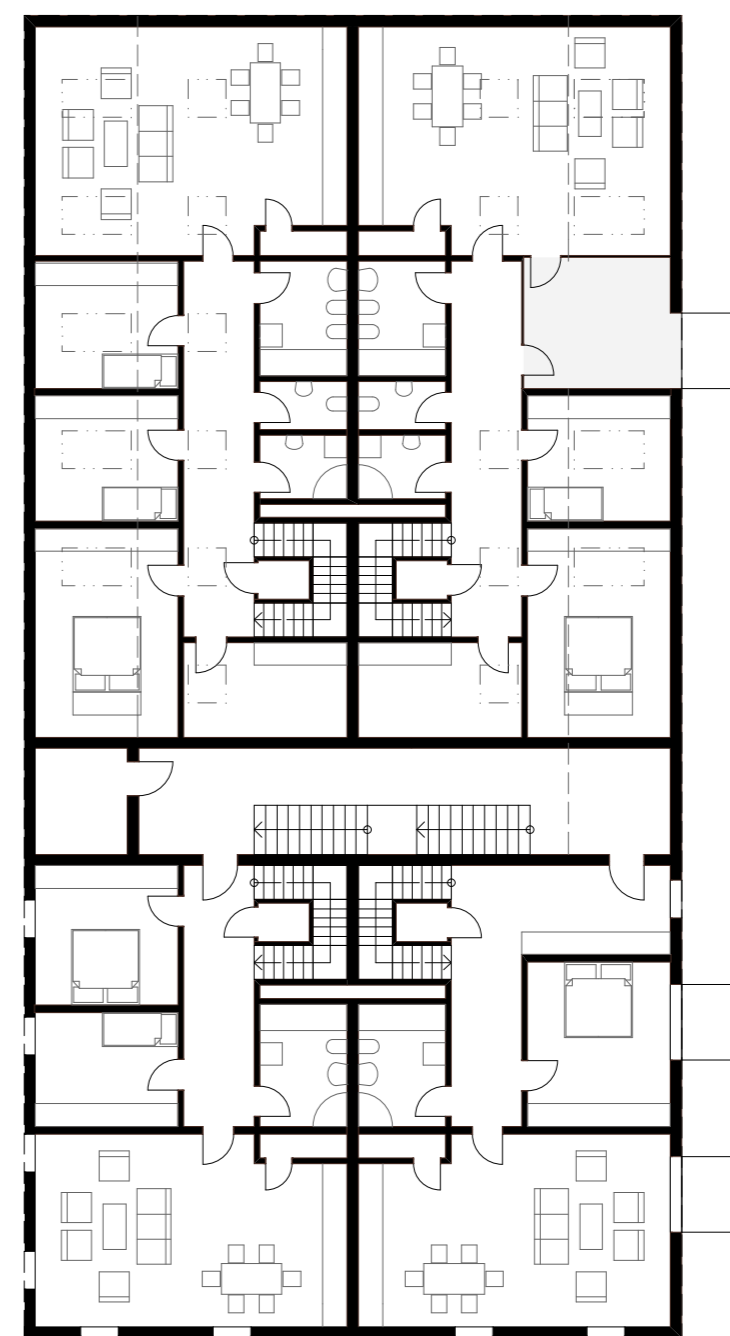
PRONAJÍMATELNÉ KOMERČNÍ PROSTORY V PARTERU, VCHOD DO DOMU, DO ADMINISTRATIVNÍ BUDOVY A VCHOD DO SUPERMARKETU.

2.-5.NP



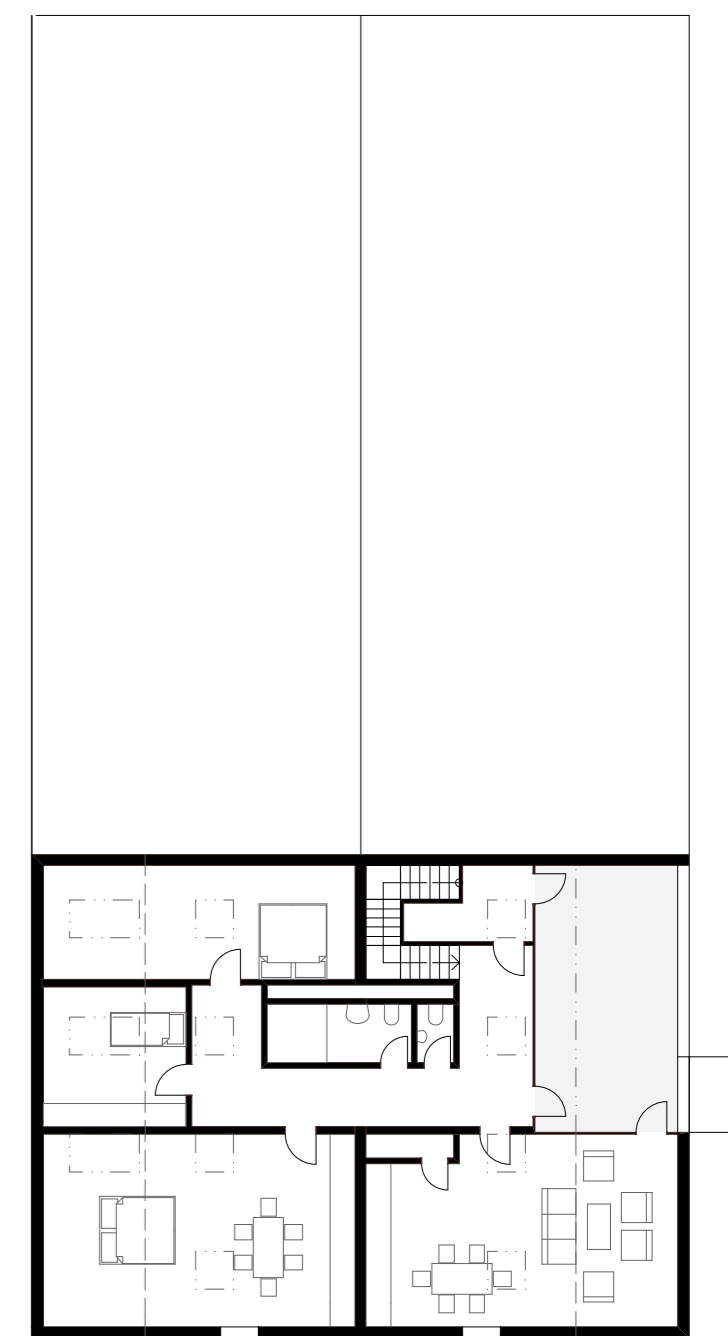
BĚŽNÉ NP. 4 VELKOMETRÁŽNÍ BYTY NA PATRO.

6.NP



DRUHÉ PATRO MEZONETOVÝCH BYTŮ POD STŘECHOU. U DVOU BYTŮ VE VĚŽI SE NACHÁZÍ DRUHÝ VCHOD, V TOMTO PŘÍPADĚ JIŽ ALE BEZ VÝTAHU (NAPŘ. PRO MLADŠÍ GENERACI U DVOUGENERAČNÍHO BYTU)

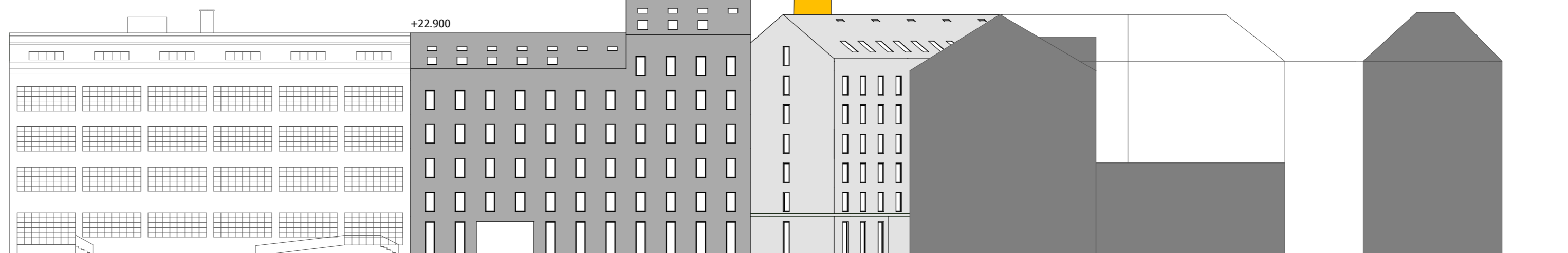
7.NP

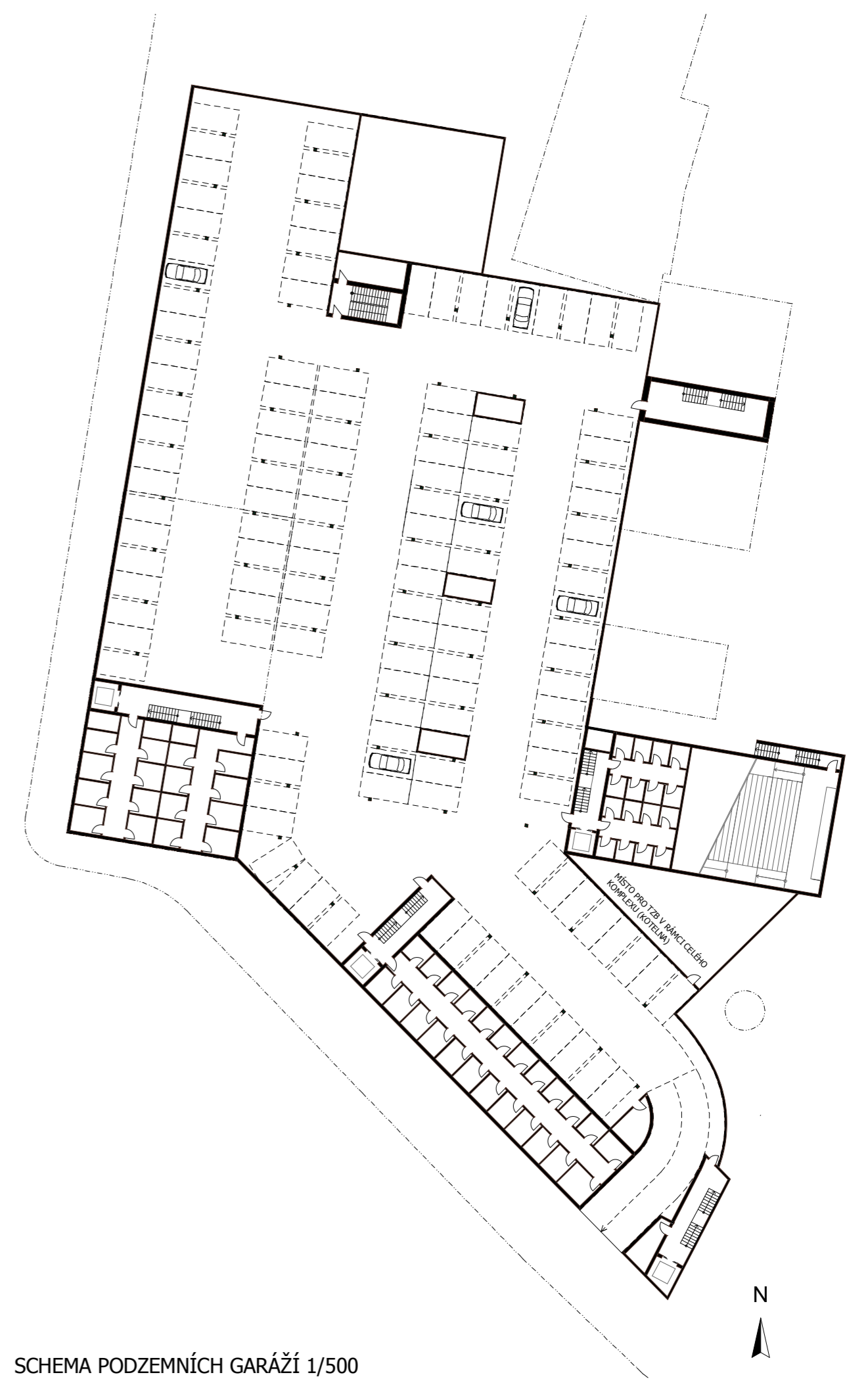


TŘÍGENERAČNÍ BYT. V PRVNÍM PATŘE PRARODIČE, VE DRUHÉM RODIČE (S VLASTNÍM VCHODEM), NAHOŘE DĚTI, POD STŘECHOU VE VĚŽI SE NACHÁZÍ PROSTORNÁ TERASA S VÝHLEDEM NA VRCH HÁJEK.



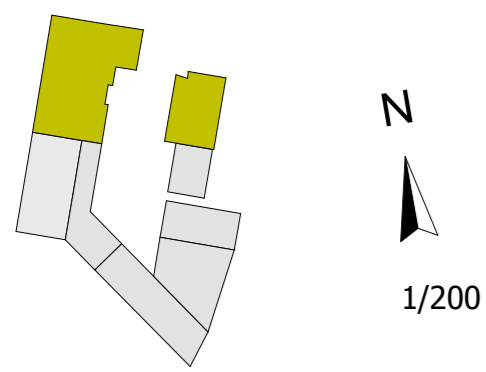
1-1 1/400





SCHEMA PODZEMNÍCH GARÁŽÍ 1/500

DOMY E, F - BÝVALÁ TOVÁRNA A SKLAD JIRÁSKO



Zajímavostí je jakési malé zákoutí před vlastním vstupem do bytu z pavlače, které tvoří box na kolo, kočárek (špinavé věci co nepatří do bytu, ale chceme je mít co nejlíže). Tato nika poskytuje větší soukromí při odemýkání a vycházení z bytu, lidé také neprocházejí hned kolem okna vedoucího do obývacího pokoje, které má zvýšený parapet. Třetí, nejmenší z nových domů je striktně pavlačový, byty jsou nejmenší, pro samotáře, startovací byty pro rodiny s dětmi atd. V přízemí tohoto domu se nachází malý kinosál, který funguje společně s galerií a kavárnou v oblasti komína, kde je možno pořádat i malé akustické koncerty a s muzeem Libně, které se nachází v budově bývalé sušárny chmele.

Co se týče stávajících staveb, ponechávám bývalé továrny na nábytek Jirásko funkci administrativní budovy, pouze do přízemí přesouvám supermarket Albert, přičemž dnešní vstup do budovy zůstává zachován. Z bývalého skladu vznikne malý bytový dům (obě budovy jsou zbarveny všech pozdějších úprav a je jim navrácena podoba ze 30. let 20. století) s možností využívat krásnou terasovitou zahradu směrem na vrch Háječek. Z bývalé sušárny chmele vzniká již výše zmiňované muzeum staré Libně, které má obyvatelům připomenout úlohu Libně v celkové kompozici Prahy a upevnit jejich vztah ke své čtvrti, seznámit je s historií a tím zvýšit jejich zájem o dění kolem nich. Muzeum, kinosál, galerie a kavárna by měly fungovat jako jedna instituce.

DOPRAVA

Vzhledem k nepřehlednosti stávající dopravní situace a také kvůli vytvoření jasného nároží a dotvoření čela náměstí byl lehce upraven ohyb ulice Kotlaska a vytvořena jasná hlavní ulice Kotlaska a klidnější ulice U Libeňského Pivovaru. Prostor ulice U Libeňského Pivovaru v čele náměstí bude mít také odlišný povrch, řídí tak budou jasné vědět, že vjíždějí do klidné rezidenční zóny. Parkování je v komplexu zajištěno podzemními garážemi, kde jsou vyhrazena parkovací stání pro rezidenty.

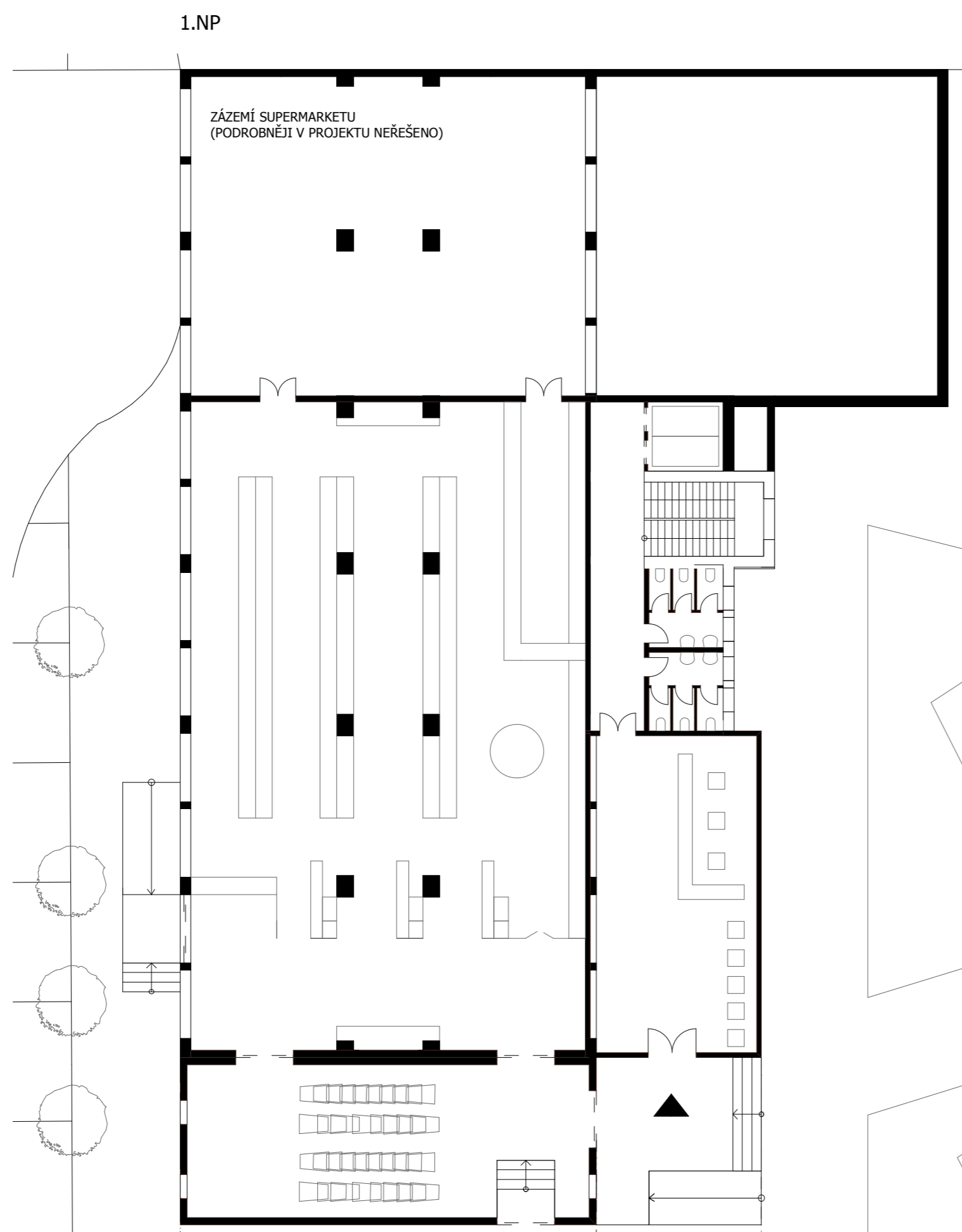
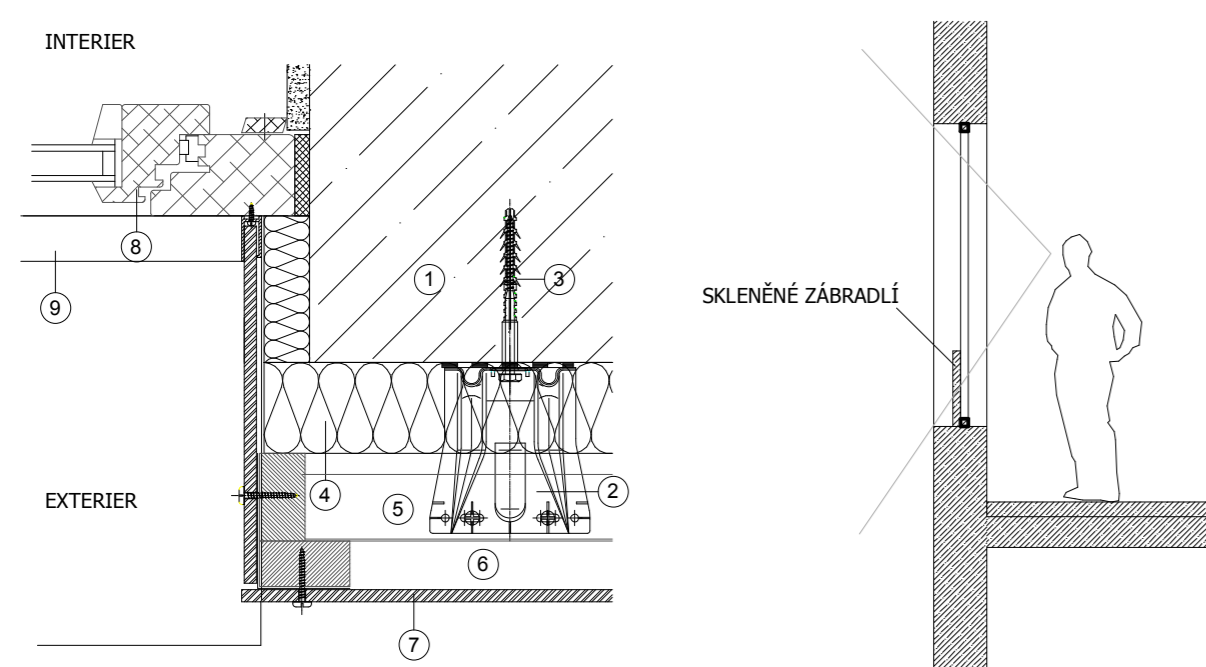
FASÁDY, KCE

Konstruktivní systém nových domů je stěnový s příčné či podélné pruty betonovými deskami. Dům s luxusními byty má kční. výšku 3,5 m, druhé dva domy 3 m. Domy jsou vytápěny z jedné společné technické místnosti v místě podzemních garáží pod galerií. Byly použity výtahy značky Kone se spodní strojovnou.

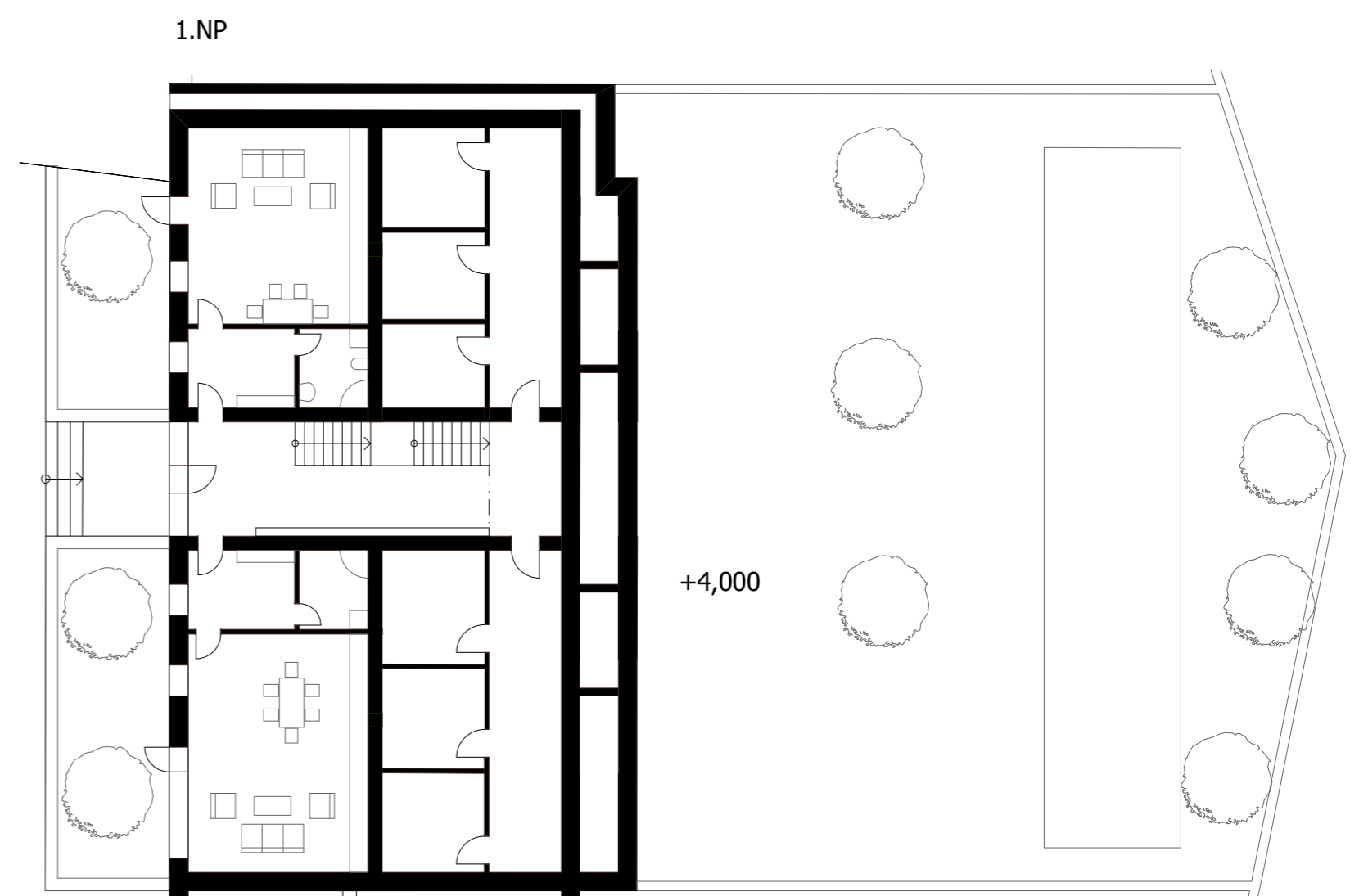
Fasády trojice domů mají (po vrstvě nosného železobetonu, tepelné izolace a provětrávané vzduchové mezery) různé druhy obkladu. Šedý velkormátový obklad (Cembrit fasádní desky) na stranu náměstí, bílošedý obklad (Cembrit fasádní desky) v kombinaci s omítkou k ulici Kotlaska a hnědožlutou přírodní omítkou ve dvoře. U stávajících domů je obnoven jejich původní vzhled. U továrny a skladu je to bílá omítka, u sušárny omítky s nádechem do žluta.

DETAIL OSTĚNÍ 1/10

- | | |
|------------------------------|--------------------------|
| 1 - ŽB / NOSNÁ KCE | 7 - OBKLAD CEMBRIT DESKY |
| 2 - KOTVA | 8 - OKNO |
| 3 - VRUT DO BETONU | 9 - SKLENĚNÉ ZÁBRADLÍ |
| 4 - TEPELNÁ IZOLACE | |
| 5 - VZDUCHOVÁ MEZERA | |
| 6 - ROST NA UCHYCENÍ OBKLADU | |



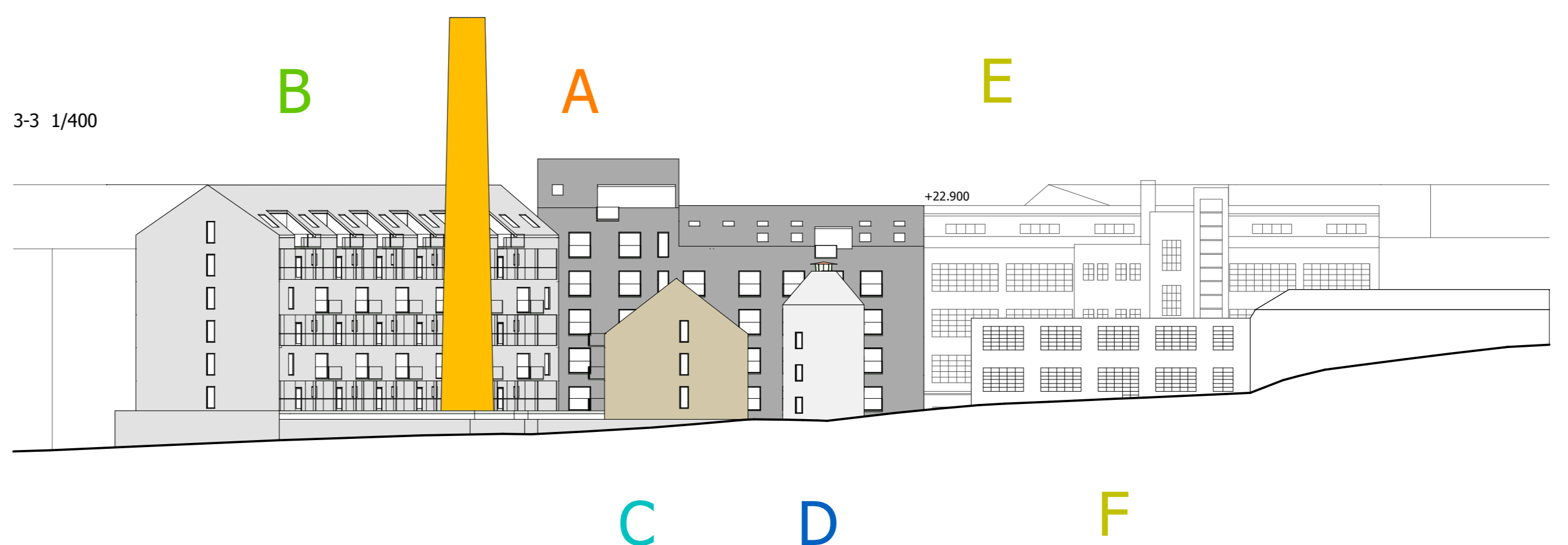
PROVOZ SUPERMARKETU JE PŘESUNUT DO PŘÍZEMÍ FUNKCIONALISTICKÉ TOVÁRNÍ. VCHOD ZE DVORA, VÝCHOD DO ULICE PO RAMPĚ, ČI SCHODECH. PARKOVÁNÍ ZA DOMEM NA PROJEKTOVANÉM PARKOVĚSTÍ S VÝHLEDEM ZASTAVĚNÉ. PŘÍPADNĚ NA ULICI. VÝHLEDOVÉ K ŘEŠENÍ. PODZEMNÍ GARÁŽE JSOU K TOMUTO ÚČELU SPÍŠE NEVHODNÉ. ZÁSOBOVÁNÍ Z BOČNÍ ULICE, VÝSUVNÁ RAMPÁ ZA ROLETOU.

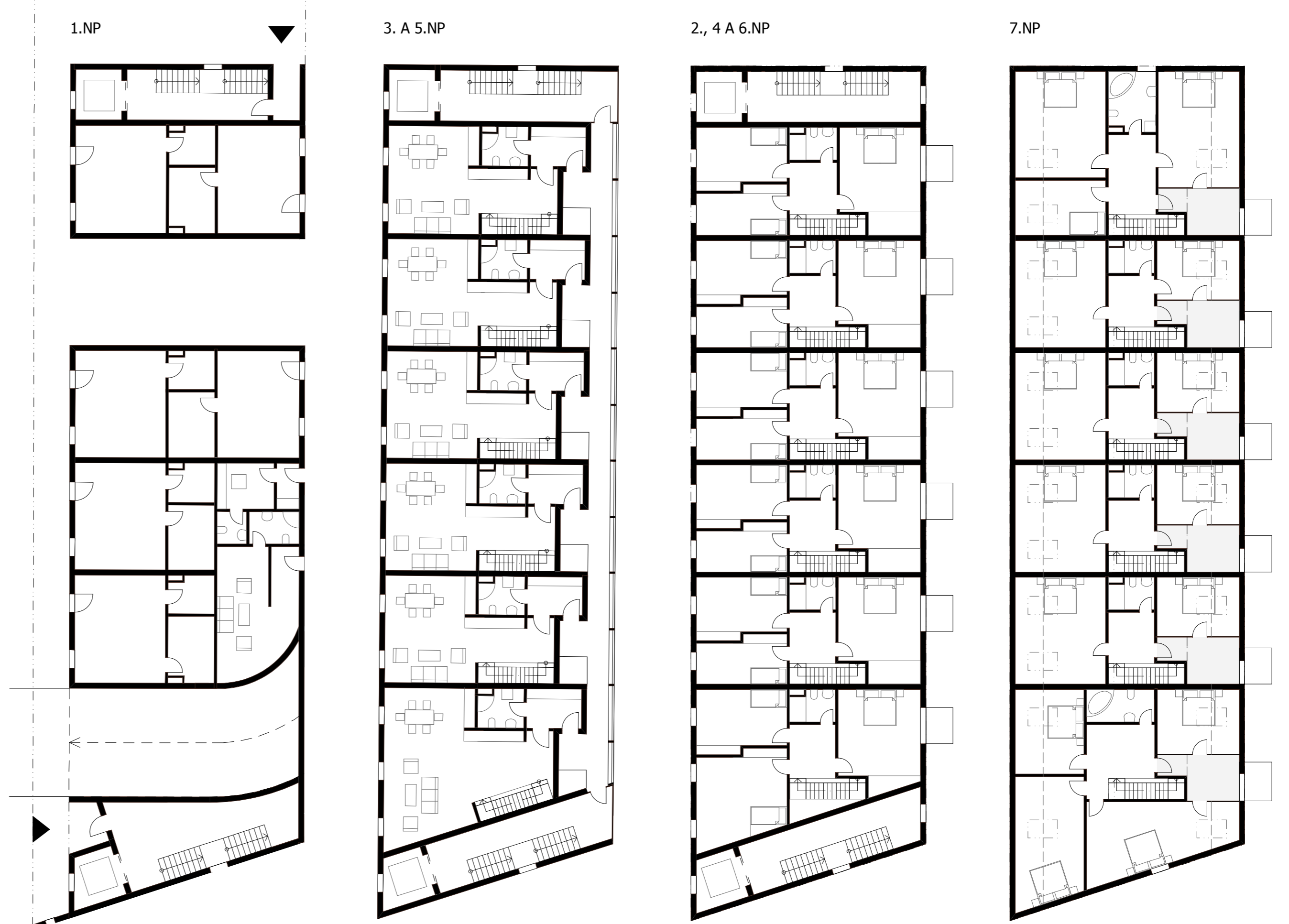


PRÍZEMNÍ GARSONIÉRY, ČI ATELÉRY S PŘEDZAHÁDKOU V BÝVALÉM SKLADU NÁBYTKU.



DISPOZICE LIMITOVÁNY KCÍ SKLADU. BYTY V 2.NP MAJÍ VLASTNÍ ČÁST ZAHRADY, V ZADNÍ ČÁSTI JE PAK SPOLEČNÝ BAZÉN PRO DŮM.





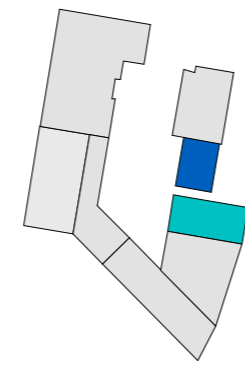
PRONAJÍMATELNÉ KOMERČNÍ PROSTORY V PARTERU, OBOUSMĚRNÝ VJEZD DO GARÁŽÍ A PRŮCHOD DO DVORA.

NA PAVLAČI JE VYTVOŘENÁ JAKÁSI NIKA, KTEROU TVOŘÍ BOX OCELOVÁ RÁMNOVÁ KČE - DŘEVĚNÝ OBKLAD) NA RŮZNÉ VĚCI, CO CHCEME MÍT BLÍZKO, ALE ZAS NE V BYTĚ (KOLO, KOČÁREK). PAVLAČ JE KRYTÁ TAHOKOVEM, NEZASKLENÁ.

DRUHÉ PATRO MEZONETOVÝCH BYTŮ S BALKÓNÝ. VCHODY Z PAVLAČI JSOU VŽDY OB 1 PATRO.

2. PATRO MEZONETOVÝCH BYTŮ POD STŘECHOU

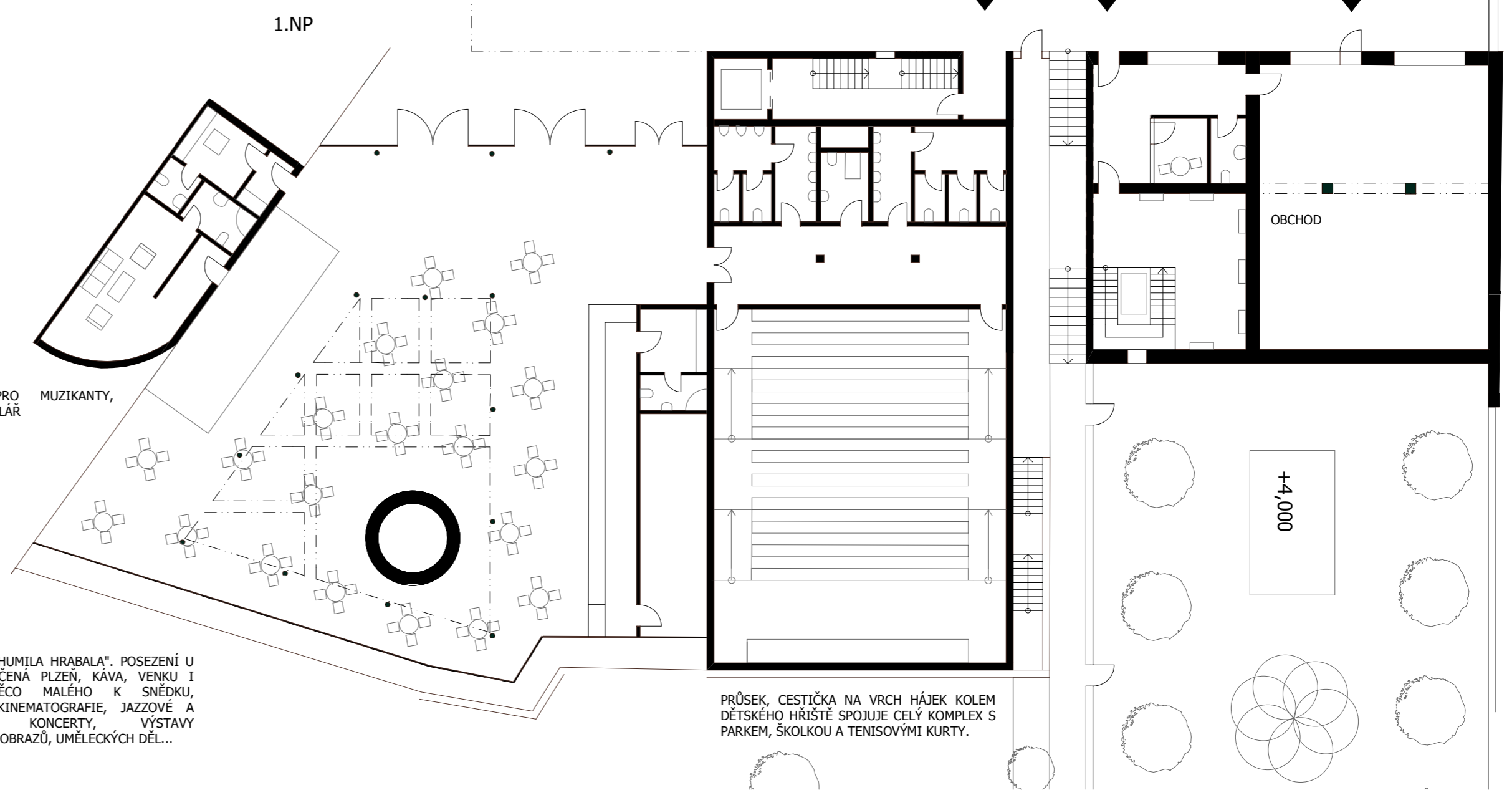
DŮM C - DŮM S GALERIÍ A KINOSÁLEM
DŮM D - "MUZEUM ZMIZELÉ LIBNĚ"



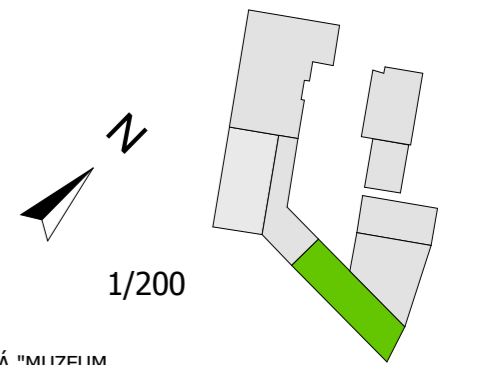
"BACKSTAGE" PRO MUZIKANTY, PROVOZNÍ KANCELÁŘ

"GALERIE BOHUMILA HRABALA". POSEZENÍ U KOMINA, TOČENÁ PLZEŇ, KÁVA, VENKU I UVNITŘ, NĚCO MALEHO K SNĚŽKU, NEZÁVISLÁ KINEMATOGRAFIE, JAZZOVÉ A AKUSTICKÉ KONCERTY, VÝSTAVY FOTOGRAFIÍ, OBRAZŮ, UMĚLECKÝCH DĚL...

PRŮSEK, CESTIČKA NA VRCH HÁJEK KOLEM DĚTSKÉHO HRÁŠTĚ SPOJUJE CELÝ KOMPLEX S PARKEM, ŠKOLKOU A TENISOVÝMI KURTY.



DŮM B - PAVLAČOVÝ DŮM



Z BÝVALÉ SUŠÁRNÝ CHMELE VZNIKÁ "MUZEUM ZMIZELÉ LIBNĚ" - VSTUP, POKLADNA (WC), MALÝ OBCHOD S KNIHAMI, SCHODY A VÝSTAVNÍ PROSTORY VE VĚŽI.



4-4 1/400



2-2 1/400

2. A 3.NP

4.NP



JEDNODUCHÉ MALOMETRÁŽNÍ STARTOVACÍ BYTY. PRINCIP PAVLAČI A ULOŽNÝCH BOXŮ JAKO U DOMU B.

DÍKY ŠIKMÉ STŘEŠE (38 STUPŮŮ) VZNIKÁ VYUŽITELNÉ SPACÍ PATRO ČI ULOŽNÝ PROSTOR NAD KOUPELNOU.