

# MĚSTSKÝ DŮM PRO LIBEŇ

DIPLOMOVÁ PRÁCE LS 2011\_FA ČVUT PRAHA\_LUKÁŠ LANDA

ATELIER: JAN SEDLÁK, IVAN HNÍZDIL

OBSAH:

PRŮVODNÍ ZPRÁVA  
ŠIRŠÍ VZTAHY  
SITUACE  
VÝKRES PARTERU  
PŮDORYSY  
    BUDOVA\_A  
    BUDOVA\_B  
    BUDOVA\_C  
    BUDOVA\_D  
    BUDOVA\_E  
    BUDOVA\_F  
ŘEZY, POHLEDY  
VIZUALIZACE

*"Vždycky všechno, co je nové, co je příliš nové, vyvolává nejdřív skandál a zmatek, a pak se to stane dokonce i konvencí."*

Bohumil Hrabal

## ÚVOD

V části, kde má Libeň svou pevnější strukturu okolo Náměstí Doktora Holého a bývalého židovského gheta se nachází parcela, na které byl roku 1869 založen druhý Libeňský pivovar (tzv. Anglický), svého času jediný parostrojní pivovar v Praze. V roce 1928 byl pro nedostatek financí zavřen, částečně zbourán a místo využito pro stavbu funkcionalistické továrny na nábytek firmy Jirásko. Z pivovaru na pozemku zbyla pouze bývalá sušárna chmele a nepřehlédnutelný dominantní komín. Dnes je celý prostor mezi továrnou Jirásko a sušárnou necitlivě zastavěn supermarketem z 90. let a bývalá továrna je využita jako administrativní budova. Mým cílem bylo zakomponovat tyto stávající historické objekty do nového "komplexu" s vybaveností v parteru (obchody, galerie, muzeum, kino, kavárna) a obytnou funkcí v dalších nadzemních podlažích. Pozemek je v ÚP určen k zastavění.

## URBANISMUS

Domy dnes tvořící náměstí jsou většinou typické činžovní domy pražských industriálních předměstí, druhý jeho konec je otevřený a nachází se zde most přes Rokytku (mimoch. nejstarší silniční betonový most v Čechách - dusaný beton). Hned vedle něj pak stojí Palác Svět z let 1932-1934, který je dnes bohužel v dezolátním stavu. Na tuto budovu, či spíše na její zašlou funkci ve svém návrhu také reaguji.

Fenoménem oblasti je vrch Hájek, o kterém většina Pražanů (troufám si říci) nemá ani tušení. Nachází se totiž mezi ne zrovna lákavou oblastí Libně u autobusového nádraží Palmovka a silniční a vlakovou spojkou budovanou v 70. letech 20. stol. spojující Nádraží Holešovice s Nádražím Libeň a křižovatku U Kříže s Balabenkou. Na Hájku se nachází park, tenisový klub s několika kurty a ráj přístaveb, dostaveb, rodinných domků pouze s pěším přístupem úzkými uličkami. Ve svém návrhu pracuji také s propojením parku na Hájku a tenisových kurtů s novým komplexem.

Nevhodně umístěný supermarket Albert ve svém návrhu odstraňuji a přesouvám jej do přízemního patra bývalé továrny Jirásko, jejíž volná dispozice tomuto typu provozu vyhovuje. Doplnuji městský blok trojicí domů se šikmou střechou, z nichž dva tvoří uliční frontu a v nároží jsou rozděleny. Vzniká tak jakási pomyslná brána, vstup do areálu, jehož parter je veřejným prostorem. Areál je dále přístupný průchodem z Náměstí Doktora Holého i z hlavní ulice Kotlaska. Nároží je akcentováno zvýšenou částí jednoho z domů a vznikem jakési obytné věže. Třetí dům pak doplňuje celou kompozici a uzavírá prostor kolem komína, který zůstává stát samostatně, jen dostává jakýsi sokl v podobě galerie s kavárnou a kinosálem, kde lidé budou moci u starých fotografií a šálku kávy přímo vnímat atmosféru staré Libně při pohledu na komín procházející do kavárny, popř. se ho skoro dotýkat při sezení ve venkovním atriu. Trojice domů je pojata odstupňovaně od náměstí po vnitřní prostor dvora od největšího po nejmenší. Mezi nejmenším z trojice domů a bývalou věží sušárny chmele vzniká schodiště, cesta, spojnice na vrch Hájek, do parku a k tenisovým kurtům, kolem dětského hřiště.

## ARCHITEKTURA

Záměrem bylo minimalistické až tovární pojetí komplexu a jeho působení směrem "ven" s odkazem na industriální "německou" minulost Libně v kontrastu s pojetím vnitřního dvora s velkými okny, balkóny, pavlačemi a střešními terasami, kde se lidé budou moci opravdu potkávat. V největším z trojice domů směrem do náměstí se nacházejí největší byty v čele s třípatrovým mezonetem v nárožní věži. V druhém z velkých domů jsou pouze středně velké mezonetové byty s pavlačí vždy ob jedno patro. Pavlač byla vhodným řešením pro tento dům díky orientaci, šířce domu, velikosti bytů, ale i proto, že pavlače jsou v této oblasti velice obvyklé a záměrem bylo pokusit se použít tento prvek trochu jiným způsobem a navázat na tzv. ducha staré Libně.

Zajímavostí je jakési malé zákoutí před vlastním vstupem do bytu z pavlače, které tvoří box na kolo, kočárek (špinavé věci co nepatří do bytu, ale chceme je mít co nejbliže). Tato nika poskytuje větší soukromí při odemykání a vycházení z bytu, lidé také neprocházejí hned kolem okna vedoucího do obývacího pokoje, které má zvýšený parapet. Třetí, nejmenší z nových domů je striktně pavlačový, byty jsou nejmenší, pro samotáře, startovací byty pro rodiny s dětmi atd. V přízemí tohoto domu se nachází malý kinosál, který funguje společně s galerií a kavárnou v oblasti komína, kde je možno pořádat i malé akustické koncerty a s muzeem Libně, které se nachází v budově bývalé sušárny chmele.

Co se týče stávajících staveb, ponechávám bývalé továrně na nábytek Jirásko funkci administrativní budovy, pouze do přízemí přesouvám supermarket Albert, přičemž dnešní vstup do budovy zůstává zachován. Z bývalého skladu vznikne malý bytový dům (obě budovy jsou zbaveny všech pozdějších úprav a je jim navržena podoba ze 30. let 20. stol) s možností využívat krásnou terasovitou zahradu směrem na vrch Hájek. Z bývalé sušárny chmele vzniká již výše zmiňované muzeum staré Libně, které má obyvatelům připomenou úlohu Libně v celkové kompozici Prahy a upevnit jejich vztah ke své čtvrti, seznámit je s historií a tím zvýšit jejich zájem o dění kolem nich. Muzeum, kinosál, galerie a kavárna by měly fungovat jako jedna instituce.

## FASÁDY, KONSTRUKCE, TECHNICKÉ ZAŘÍZENÍ

Konstrukční systém nových domů je stěnový s příčně či podélně pnutými betonovými deskami. Dům s luxusními byty má kční. výšku 3,5 m, druhé dva domy 3 m. Domy jsou vytápěny z jedné společné technické místnosti v místě podzemních garáží pod galerií. Byly použity výtahy značky Kone se spodní strojovnou.

Všechna domovní schodiště jsou přirozeně větraná a osvětlená. Maximální vzdálenost bytu ke schodišti je u domu B - 20 m, čímž vyhovuje požadavkům na protipožární ochranu. V kinosále je únikový východ po schodišti "anglickým dvorkem" směrem k vrchu Hájek.

Fasády trojice domů mají (po vrstvě nosného železobetonu, tepelné izolace a provětrávané vzduchové mezeře) různé druhy obkladu. Šedý velkoformátový obklad (Cembrit fasádní desky) na stranu náměstí, bílo-šedý obklad (Cembrit fasádní desky) v kombinaci s omítkou k ulici Kotlaska a hnědožlutou přírodní omítku ve dvoře. U stávajících domů je obnoven jejich původní vzhled. U továrny a skladu je to bílá omítka, u sušárny omítka s nádechem do žluta.

## DOPRAVA

Vzhledem k nepřehlednosti stávající dopravní situace a také kvůli vytvoření jasného nároží a dotvoření čela náměstí byl lehce upraven ohyb ulice Kotlaska a vytvořena jasná hlavní ulice Kotlaska a klidnější ulice U Libeňského Pivovaru. Prostor ulice U Libeňského Pivovaru v čele náměstí bude mít také odlišný povrch, řidiči tak budou jasně vědět, že vjíždějí do klidné rezidenční zóny. Parkování je v komplexu zajištěno podzemními garážemi, kde jsou vyhrazena parkovací stání pro rezidenty.



## DIPLOMOVÁ PRÁCE

KONVERZE A DOSTAVBA BÝVALÉHO PIVOVARU NA KOTLASCE

Bc. LUKÁŠ LANDA, LS 2011 - Ing. Arch. JAN SEDLÁK, Ing. Arch. IVAN HNÍZDIL

ŠIRŠÍ SITUACE





SKLAD JIRÁSKO, SUŠÁRNA CHMELE



POHLED Z NÁM. DR. HOLÉHO



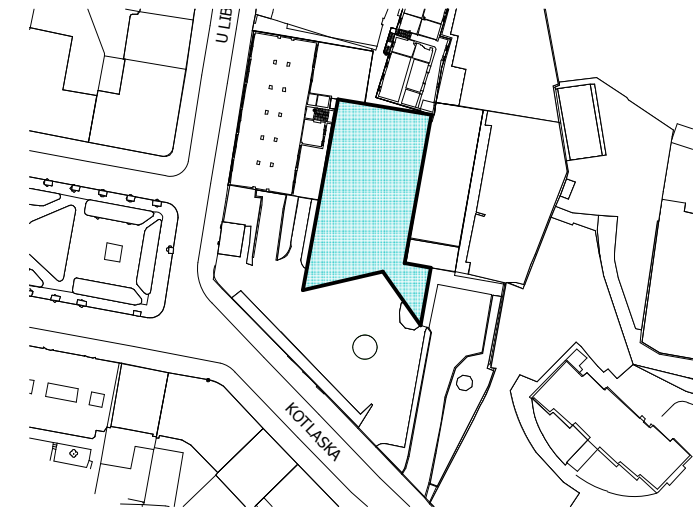
TOVÁRNA JIRÁSKO, SUŠÁRNA, KOMÍN



POHLED ZE ZAHRADY ZA SKLADEM JIRÁSKO



TOVÁRNA JIRÁSKO, SUPERMARKET, SUŠÁRNA



STÁVAJÍCÍ STAV

SUPERMARKET UPROSTŘED DVORA  
 PŘEDPROSTOR VYUŽIT JAKO PARKOVIŠTĚ  
 KOMÍN STOJÍ ZCELA OSAMOCEN  
 TOVÁRNA JIRÁSKO - ADMINISTRATIVA  
 SKLAD TOVÁRNÍ JIRÁSKO ZCELA ZASTAVĚN SUPERMARKETEM  
 SUŠÁRNA CHMELE - NEVYUŽITA



- A BYTOVÝ DŮM
- B BYTOVÝ DŮM S PAVLAČÍ
- C BYTOVÝ DŮM S GALERIÍ
- D SUŠÁRNA CHMELE
- E TOVÁRNA JIRÁSKO
- F SKLAD JIRÁSKO

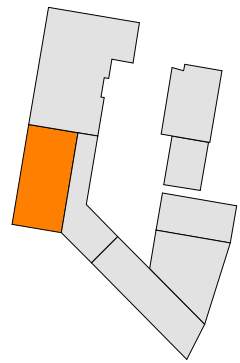
## DIPLOMOVÁ PRÁCE

KONVERZE A DOSTAVBA BÝVALÉHO PIVOVARU NA KOTLASCE

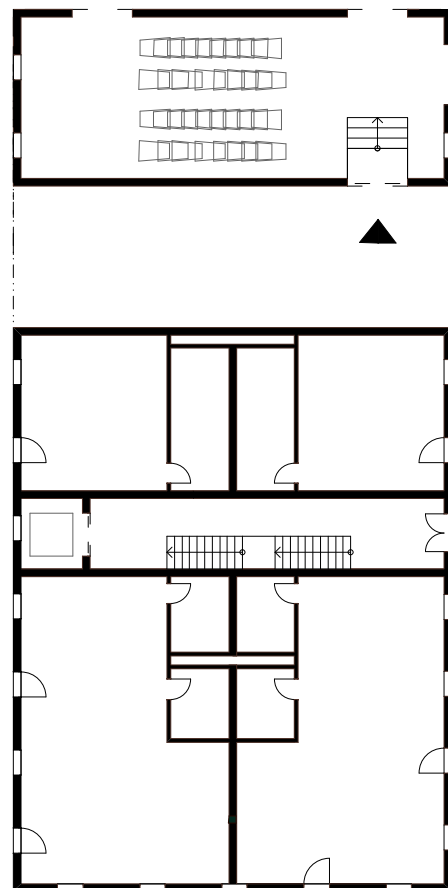
Bc. LUKÁŠ LANDA, LS 2011 - Ing. Arch. JAN SEDLÁK, Ing. Arch. IVAN HNÍZDIL

VÝKRES PARTERU 1\_500

# DŮM A - V ČELE NÁMĚSTÍ

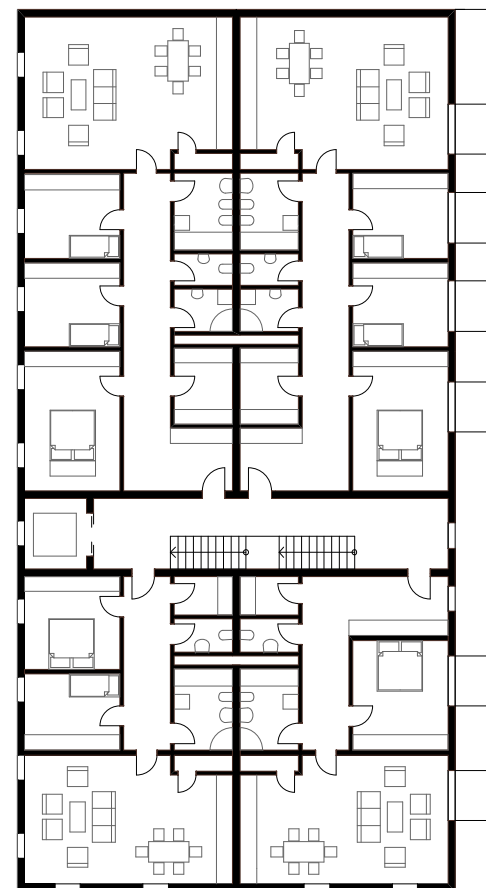


1.NP



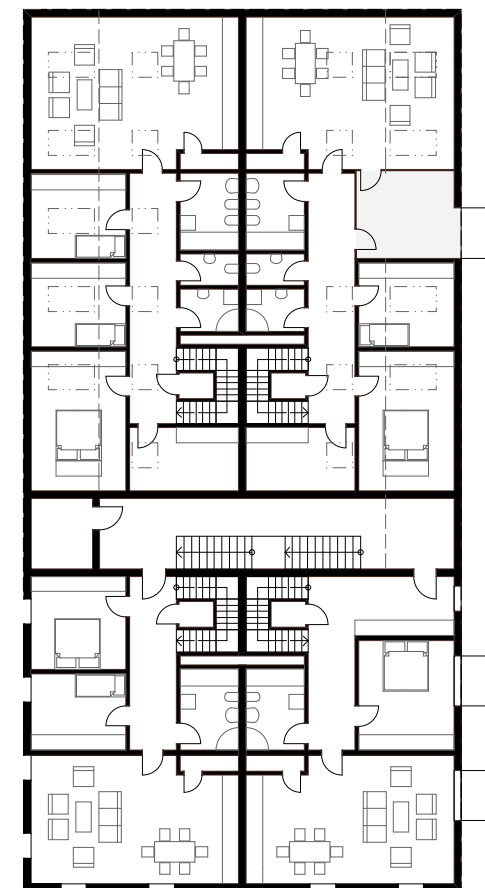
PRONAJÍMATELNÉ KOMERČNÍ PROSTORY V PARTERU, VCHOD DO DOMU A VCHOD DO SUPERMARKETU.

2.-5.NP



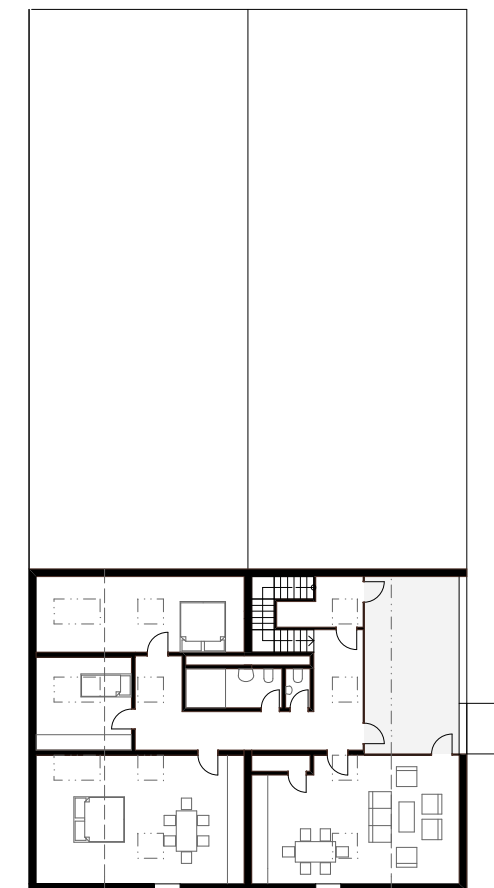
BĚŽNÉ NP. 4 VELKOMETRÁŽNÍ BYTY NA PATRO.

6.NP



2. PATRO MEZONETOVÝCH BYTŮ POD STŘECHOU, VE SPODNÍ PŮDORYSU SE U DVOU BYTŮ VE VĚŽI NACHÁZÍ DRUHÝ VCHOD, V TOMTO PŘÍPADĚ JIŽ ALE BEZ VÝTAHU (NAPŘ. PRO MLADŠÍ GENERACI U DVOUGENERAČNÍHO BYTU)

7.NP

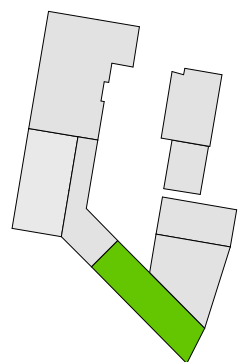


TŘIGENERAČNÍ BYT. V PRVNÍM PATŘE PRARODIČE, VE DRUHÉM PATŘE RODIČE, NAHOŘE DĚTI. POD STŘECHOU VE VĚŽI SE NACHÁZÍ PROSTORNÁ TERASA S VÝHLEDEM NA VRCH HÁJEK.

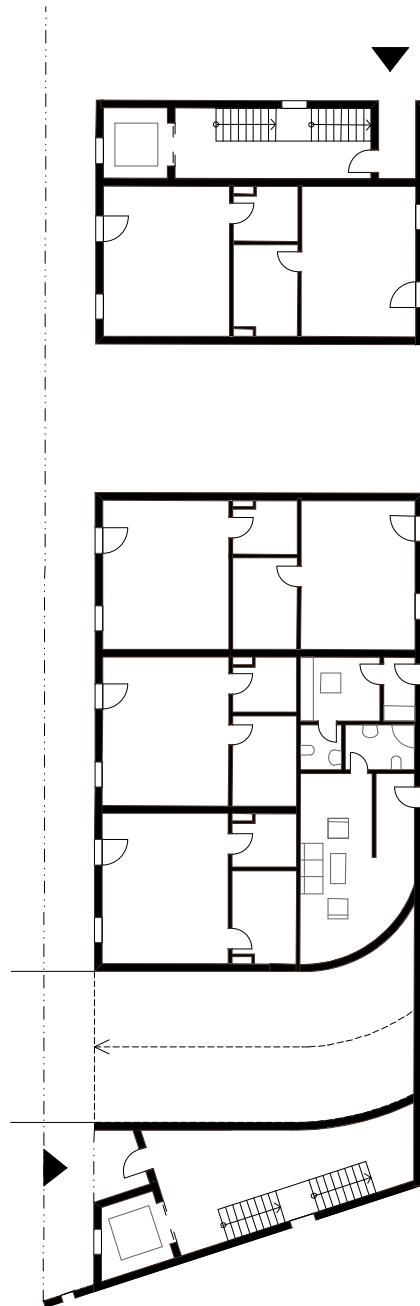




# DŮM B - PAVLAČOVÝ DŮM



1.NP



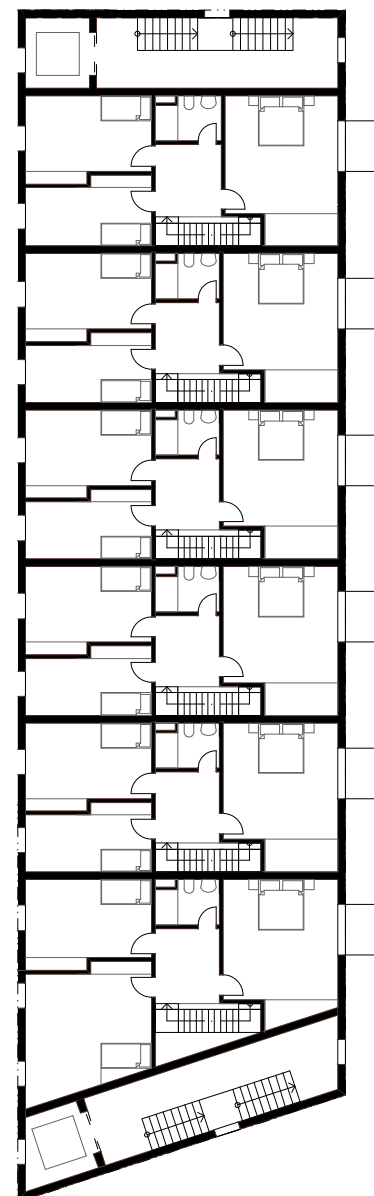
PRONAJÍMATELNÉ KOMERČNÍ PROSTORY V PARTERU, OBOUSMĚRNÝ VJEZD DO GARÁŽÍ A PRŮCHOD DO DVORA.

2., 4 A 6.NP



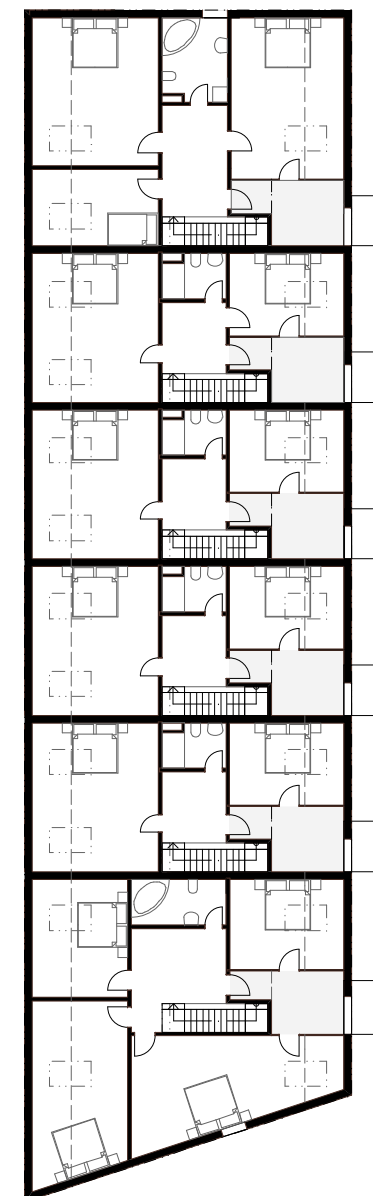
NA PAVLAČI JE VYTVORENÁ JAKÁSI NIKA, KTEROU TVOŘÍ BOX (OCELOVÁ RÁMOVÁ KCE. - DŘEVĚNÝ OBKLAD) NA RŮZNÉ VĚCI, CO CHCEME MÍT BLÍZKO, ALE ZAŠ NE V BYTĚ (KOLO, KOČÁREK). PAVLAČ JE KRYTÁ TAHOKOVEM, NEZASKLENÁ.

3. A 5.NP

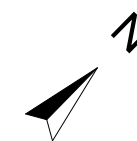


2. PATRO MEZONĚTOVÝCH BYTŮ S BALKÓNY. VCHODY Z PAVLAČÍ JSOU VŽDY OB 1 PATRO.

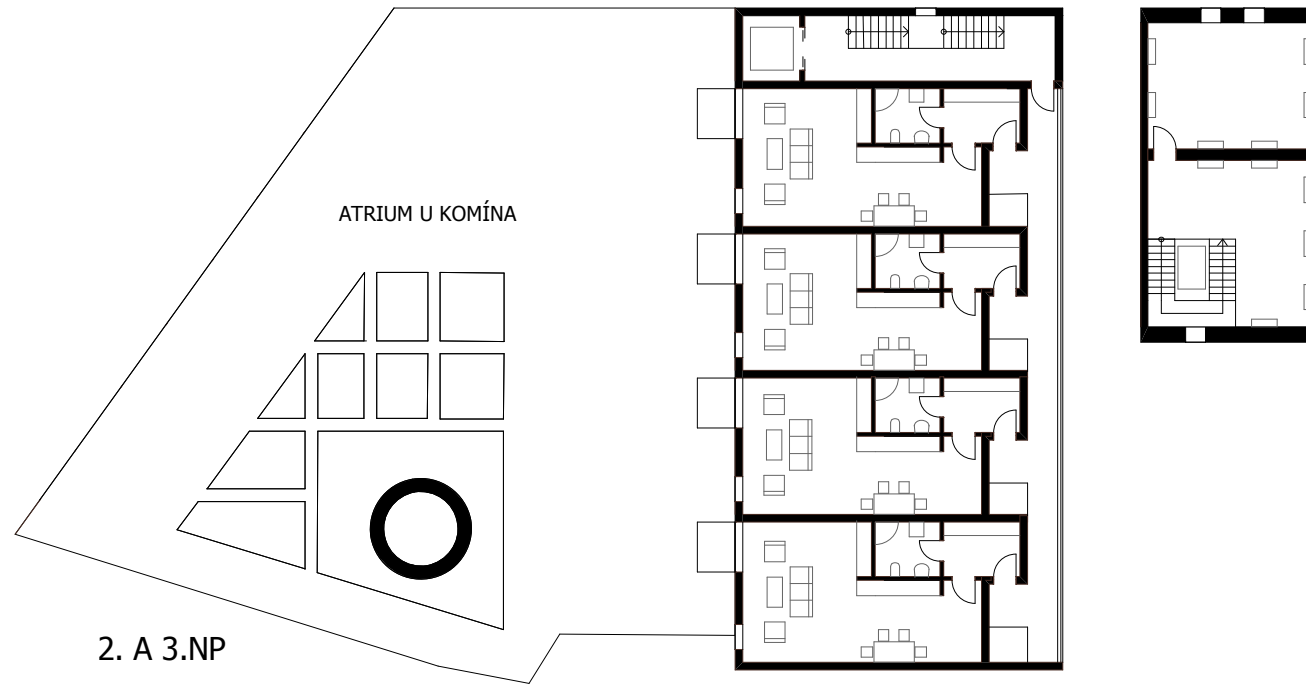
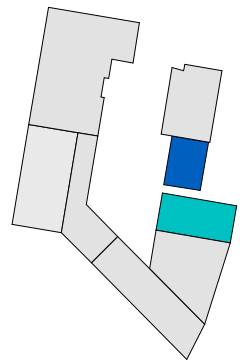
7.NP



DRUHÉ PATRO MEZONĚTOVÝCH BYTŮ POD STŘECHOU



DŮM C - DŮM S GALERIÍ A KINOSÁLEM  
 DŮM D - "MUZEUM ZMIZELÉ LIBNĚ"

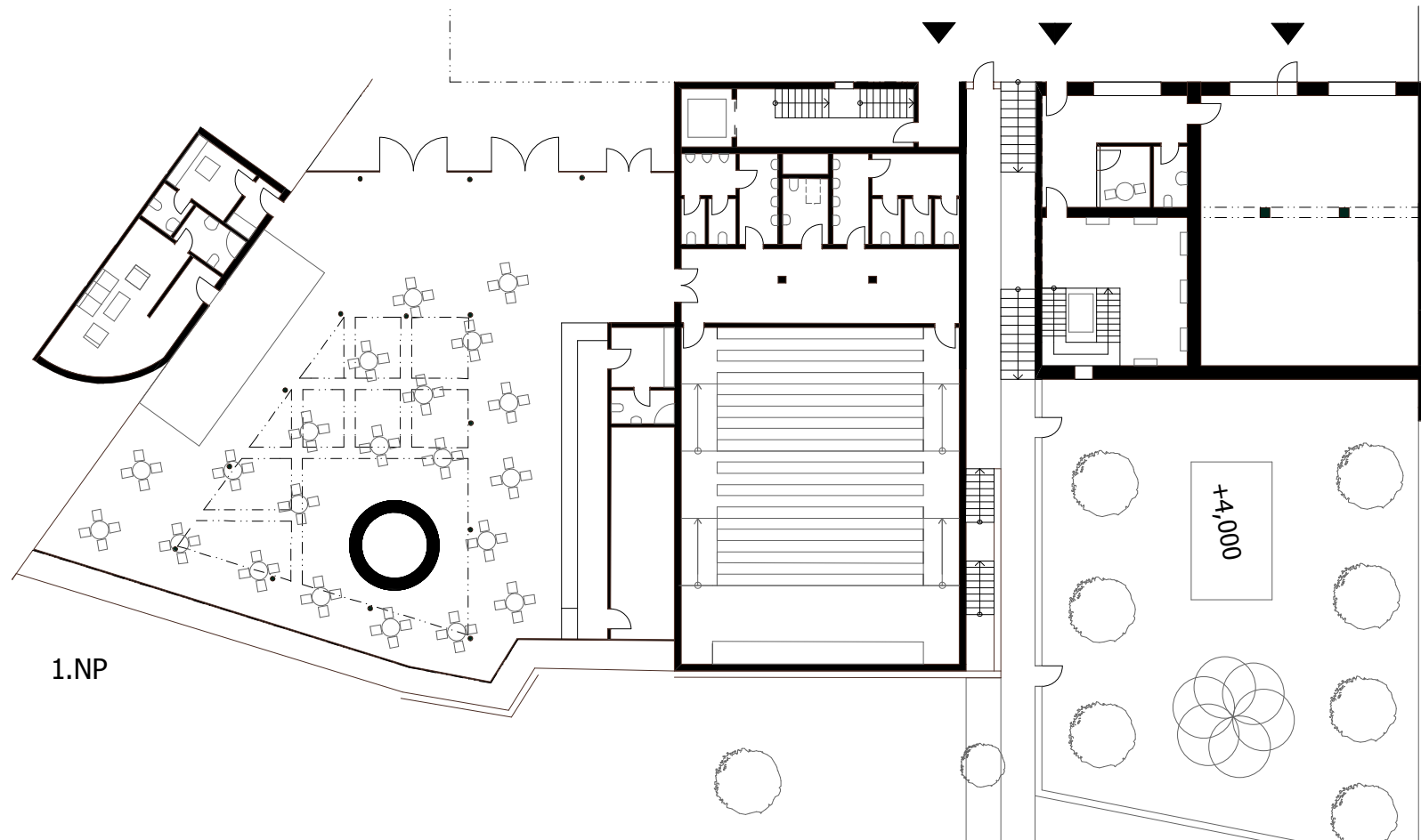


2. A 3.NP

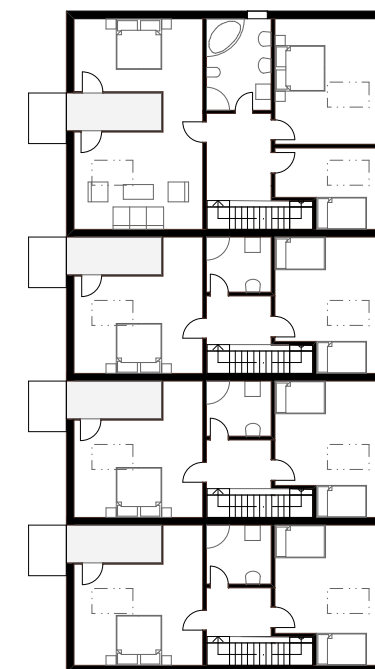
JEDNODUCHÉ MALOMETRÁŽNÍ STARTOVACÍ BYTY, PRINCIP PAVLAČÍ A ÚLOŽNÝCH BOXŮ JAKO U DOMU B.

"GALERIE BOHUMILA HRABALA". POSEZENÍ U KOMÍNA, TOČENÁ PLZEŇ, KÁVA, VENKU I UVNITŘ, NĚCO MALÉHO K SNĚDKU, NEZÁVISLÁ KINEMATOGRAFIE, JAZZOVÉ A AKUSTICKÉ KONCERTY, VÝSTAVY FOTOGRAFIÍ, OBRAZŮ, UMĚLECKÝCH DĚL...

Z BÝVALÉ SUŠÁRNY CHMELE VZNIKÁ "MUZEUM ZMIZELÉ LIBNĚ" - VSTUP, POKLADNA (WC), MALÝ OBCHOD S KNIHAMI, SCHODY A VÝSTAVNÍ PROSTORY VE VĚŽI.



1.NP



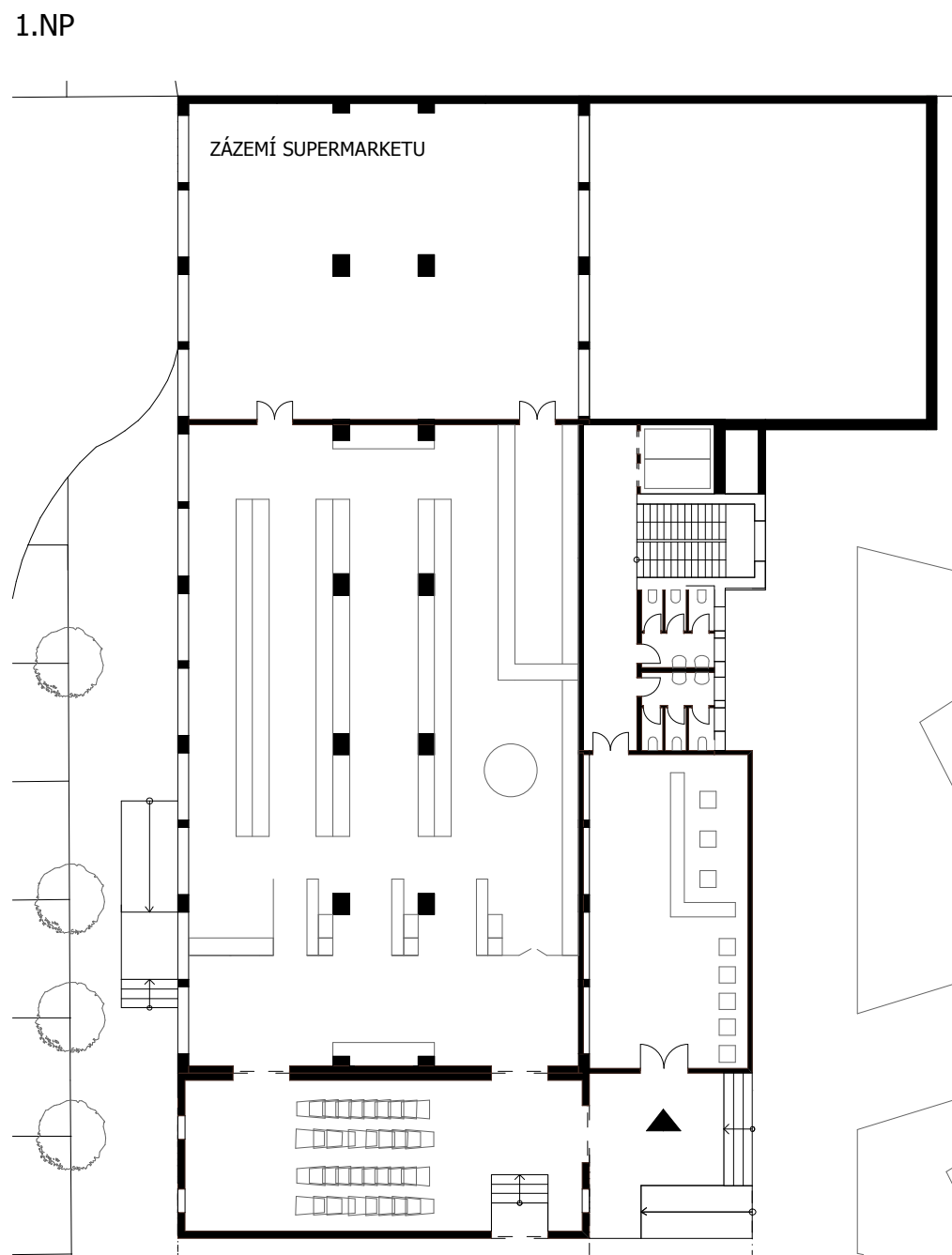
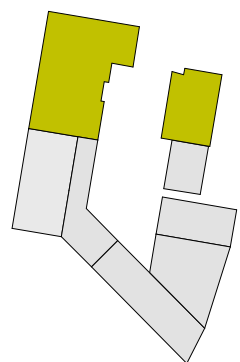
4.NP

DÍKY ŠIKMÉ STŘEŠE (38 STUPŇŮ) VZNIKÁ VYUŽITELNÉ SPACÍ PATRO ČI ÚLOŽNÝ PROSTOR NAD KOUPELNOU.

PRŮSEK, CESTIČKA NA VRCH HÁJEK KOLEM DĚTSKÉHO HRŠTĚ SPOJUJE CELÝ KOMPLEX S PARKEM, ŠKOLKOU A TENISOVÝMI KURTY.

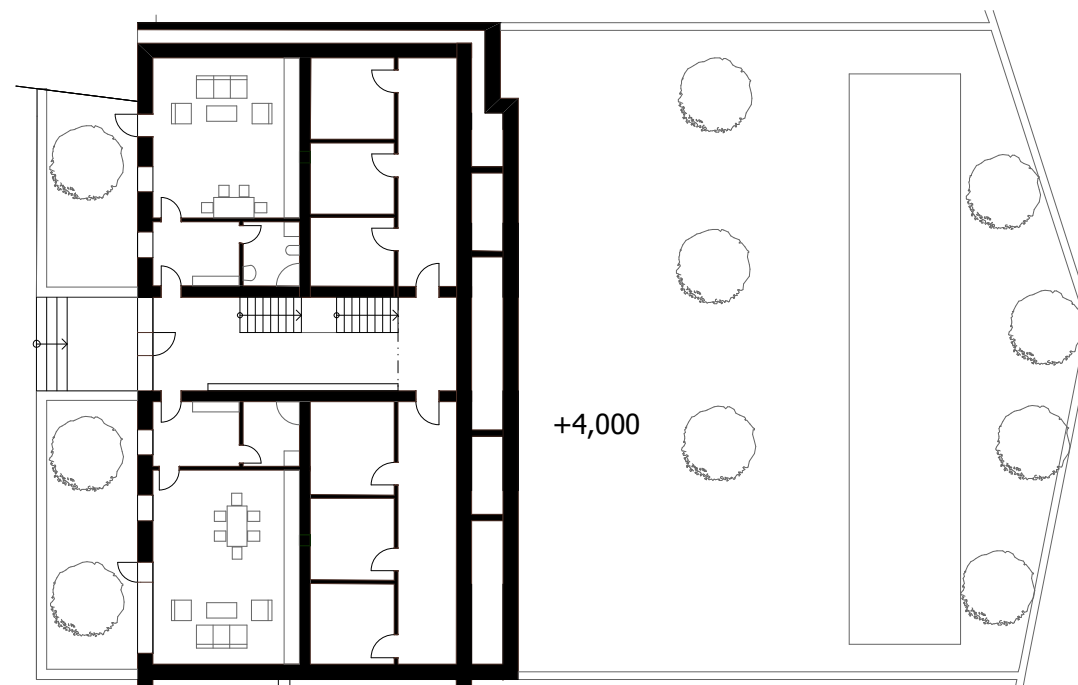


# DOMY E, F - BÝVALÁ TOVÁRNA A SKLAD JIRÁSKO



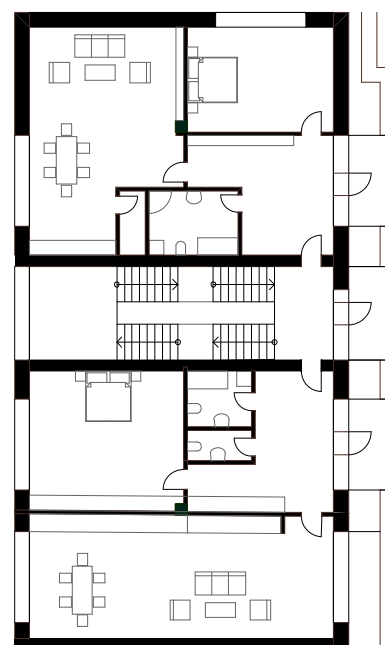
PROVOZ SUPERMARKETU JE PŘESUNUT DO PŘÍZEMÍ FUNKČIONALISTICKÉ TOVÁRNY. VCHOD ZE DVORA, VÝCHOD DO ULICE PO RAMPĚ, ČI SCHODECH. PARKOVÁNÍ ZA DOMEM NA PROVIZORNÍM PARKOVIŠTI S VÝHLEDEM ZASTAVĚNÍ, PŘÍPADNĚ NA ULICI. VÝHLEDOVĚ K ŘEŠENÍ. PODZEMNÍ GARÁŽE JSOU K TOMUTO ÚČELU SPÍŠE NEVHODNÉ. ZÁSOBOVÁNÍ Z BOČNÍ ULICE, VÝSUVNÁ RAMPÁ ZA ROLETOU.

1.NP

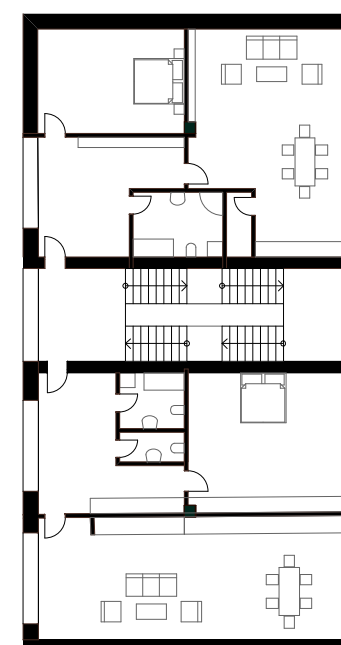


PŘÍZEMNÍ GARSONIÉRY, ČI ATELIÉRY S PŘEDZAHŘÁDKOU V BÝVALÉM SKLADU NÁBYTKU.

2.NP

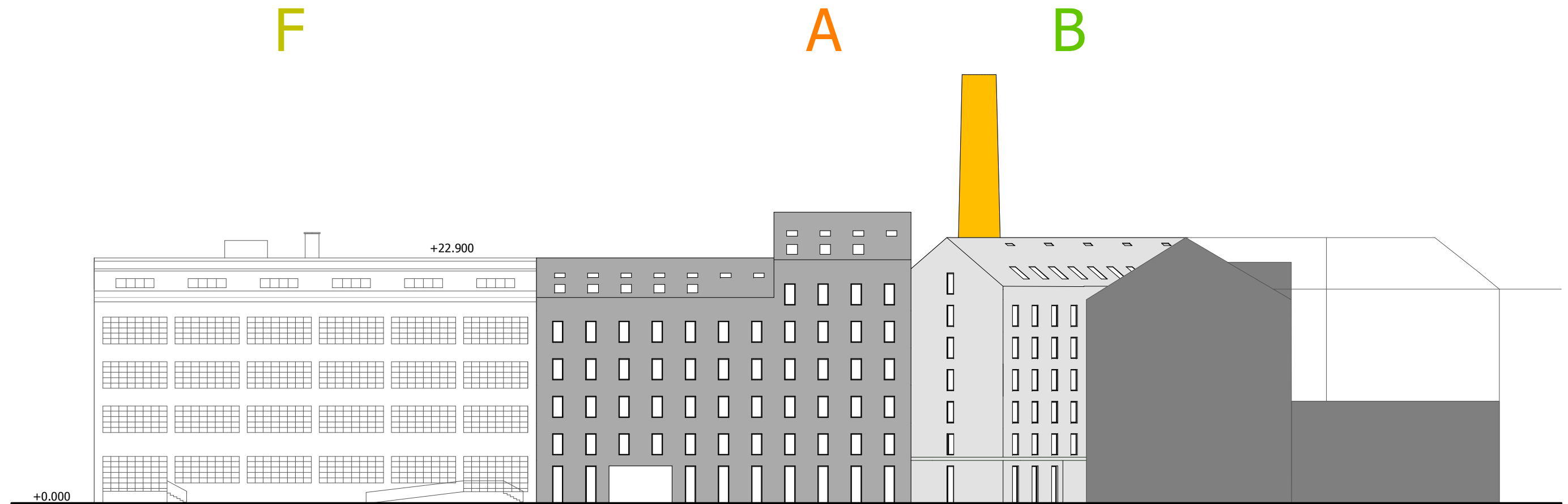


3.NP



DISPOZICE LIMITOVÁNY KČÍ. SKLADU. VLASTNÍ ČÁST ZAHŘADY, V ZADNÍ ČÁSTI PAK SPOLEČNÝ BAZÉN PRO DŮM.





1-1 1/400

E

A

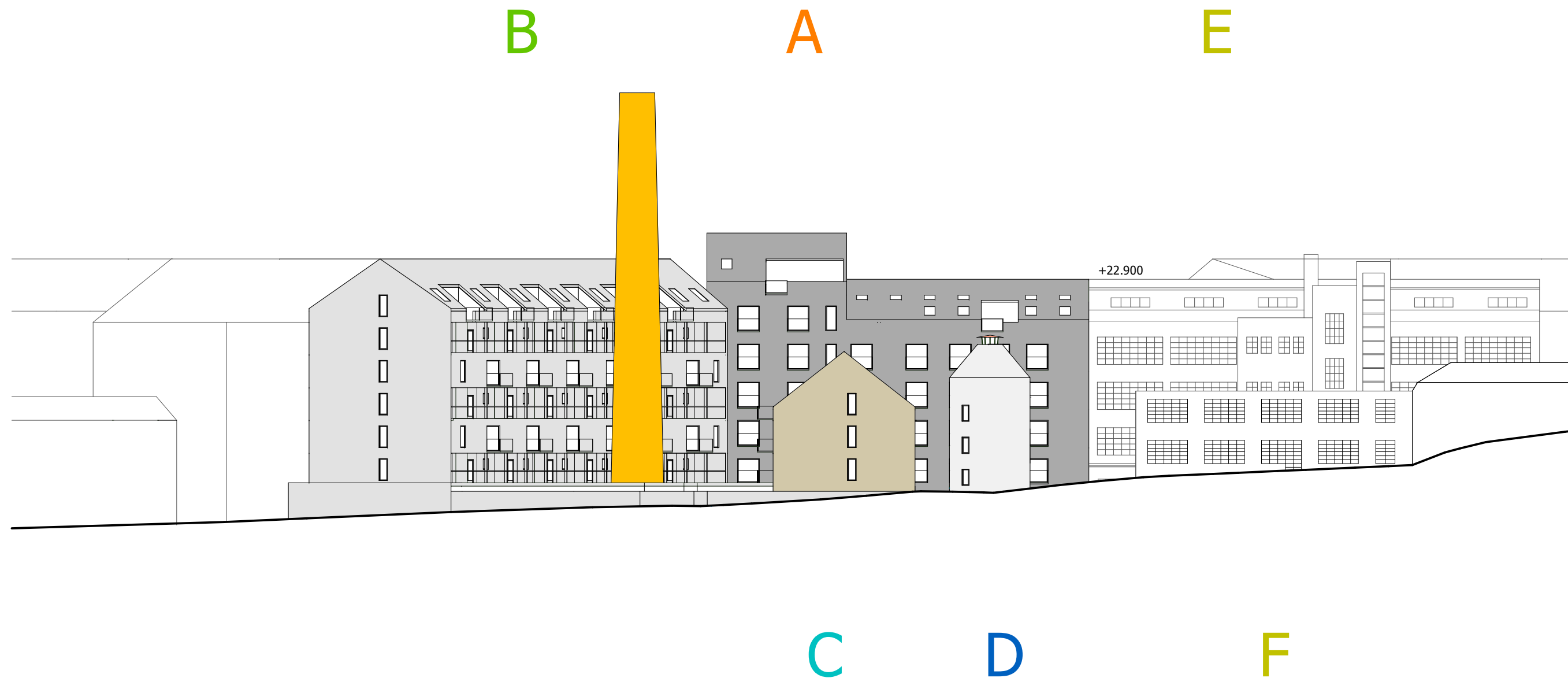
F

D

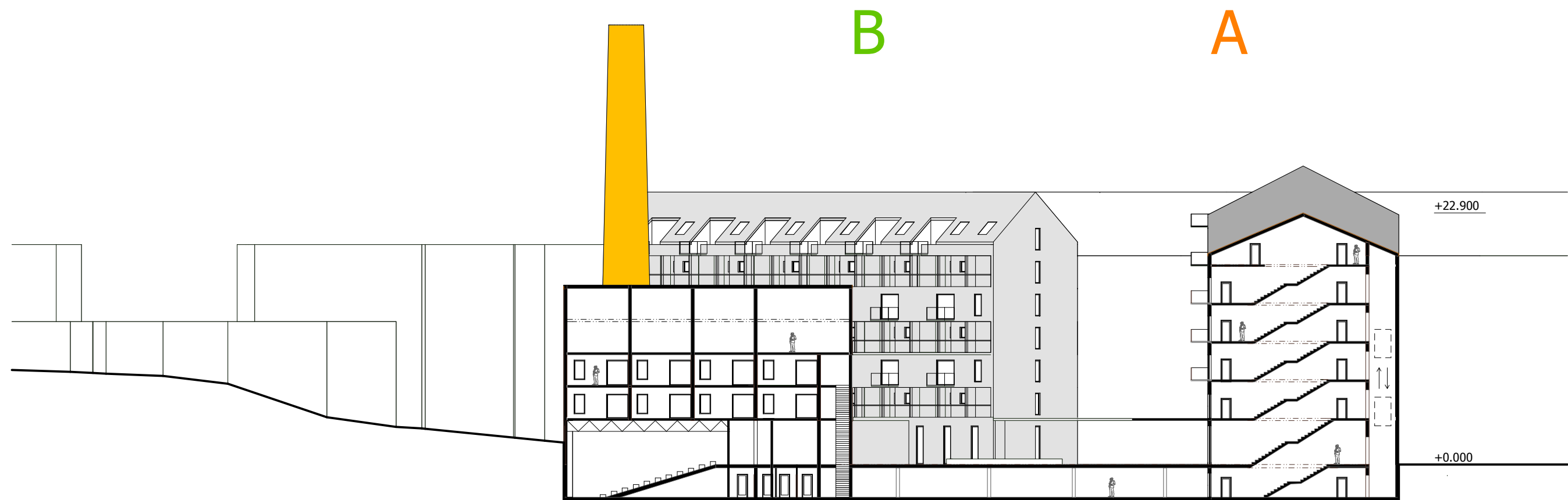
B



2-2 1/400



3-3 1/400



4-4 1/400

C





## UKAZATELE

(NOVOSTAVBY)

CELKOVÁ UŽITNÁ PLOCHA:	9738 M <sup>2</sup>
Z TOHO NA BYDLENÍ:	7441 M <sup>2</sup>
Z TOHO NA KULTURU (GALERIE, SÁL, KAVÁRNA):	830 M <sup>2</sup>
Z TOHO PRONAJÍMATELNÉ KOMERČNÍ PROSTORY:	1194 M <sup>2</sup>
POČET STÁNÍ V PODZ. GARÁŽÍCH:	130

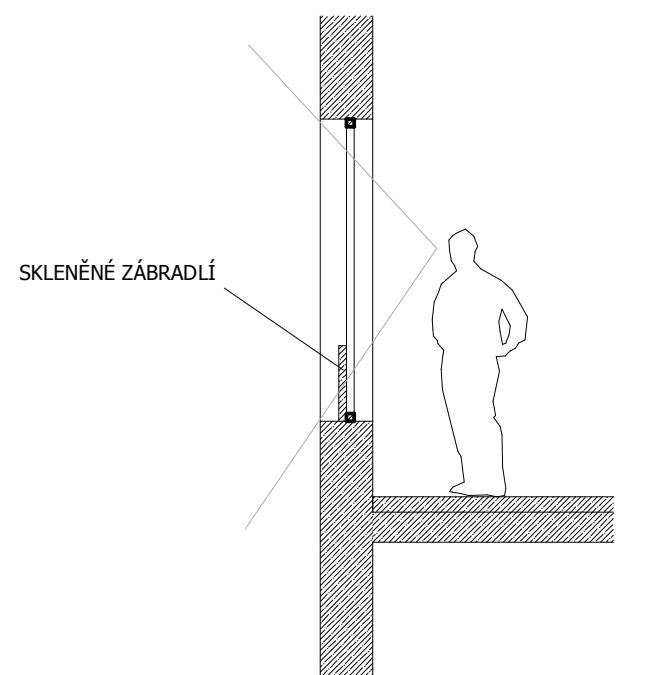
(STÁVAJÍCÍ BUDOVY)

SUPERMARKET:	590 M <sup>2</sup> + 440 M <sup>2</sup> (ZÁZEMÍ)
BYTOVÝ DŮM F:	969 M <sup>2</sup>
MUZEUM:	400 M <sup>2</sup>

POČET BYTŮ V CELÉM KOMPLEXU:	48
Z TOHO NAD 100M <sup>2</sup>	16

DALŠÍ PROVOZY (GALERIE, KINOSÁL, PRONAJÍMATELNÉ KOMERČNÍ PROSTORY, SUPERMARKET, MUZEUM)

NÁVRH JE PLNĚ V SOULADŮ S PLATNÝM ÚZEMNÍ PLÁNEM.



## DETAIL OSTĚNÍ 1/5

- |                              |                          |
|------------------------------|--------------------------|
| 1 - ŽB / NOSNÁ KCE           | 7 - OBKLAD CEMBRIT DESKY |
| 2 - KOTVA                    | 8 - OKNO                 |
| 3 - VRUT DO BETONU           | 9 - SKLENĚNÉ ZÁBRADLÍ    |
| 4 - TEPELNÁ IZOLACE          |                          |
| 5 - VZDUCHOVÁ MEZERA         |                          |
| 6 - ROŠT NA UCHYCENÍ OBKLADU |                          |

