



FA ČVUT



## DIPLOMNÍ PROJEKT DŮM ČTYŘ MŮZ

Vypracovala  
Ústav  
Vedoucí diplomní práce  
Konzultant

Školní rok

: Eva Langerová  
: 518 - Ústav nauky o budovách  
: doc.Ing.arch. Irena Šestáková  
: Ing.arch. Ondřej Dvořák  
: Ing.arch. Pavel Lupač  
: 2010 / 2011

Historický vývoj oblasti	1
Dům čtyř múz	2
Situace širší vztahy	3
Průvodní zpráva	4-5
Situace	6
Seniorské bydlení půdorys 4.podlaží	7
Seniorské bydlení půdorys 3.podlaží	8
Seniorské bydlení půdorys 2.podlaží	9
Seniorské bydlení půdorys 1.podlaží	10
Polyfunkční objekt půdorysy	11
Řezopohledy	12-13
Pohledy	14-16
Detail	17
Vizualizace	18-19









Nadace Charty 77 se spolu s nadací Život umělce a Agenturou Schok podílí na projektu domu aktivního stáří pro umělce, kterým jejich věk, nemoc či nouze brání v provozování povolání anebo žijí ve stáří zcela na okraji zájmu společnosti.

Čtyři múzy v názvu projektu představují čtyři druhy uměleckých profesí, které se provozují na jevišti: herectví, tanec, hudba a zpěv. Jejich společným jmenovatelem je tvůrčí činnost, která se odehrává pouze v přítomné chvíli a nezanechává po sobě žádný trvalý artefakt kromě zážitku zapsaného do myslí a srdcí diváků. Jejich formou je živé umění a živé emoce. S charakterem těchto profesí však souvisí i určitá nejistota a křehkost tohoto druhu živobytí, neboť je podmíněné nestálostí tvůrčího života, přízní diváků, slávou, módou a proměnlivým vkusem společnosti.

Nejsou vzácné případy dříve slavných umělců, kteří byli nuceni přežívat opuštění, v nedůstojných podmínkách a za nezáměrných okolností.

(citováno z [www.kontobarieri.cz/Projekty/Dum-ctyr-muz.aspx](http://www.kontobarieri.cz/Projekty/Dum-ctyr-muz.aspx) )

Dům čtyř múz nemá mít pouze charakter domova pro seniory, má plnit i kulturní funkci. Ubytování umělci by zde měli mít k dispozici prostředky ke své seberealizaci jako jeviště, amfiteátr, či prostor, kde se budou setkávat se svými mladšími kolegy a mohou jim zde předávat své cenné zkušenosti. V objektu je i zdravotní péče, takže by o umělce mělo být postaráno po všech stránkách. Dům čtyř múz by měl nabízet vše pro aktivní a příjemný zbytek života.

Historie :

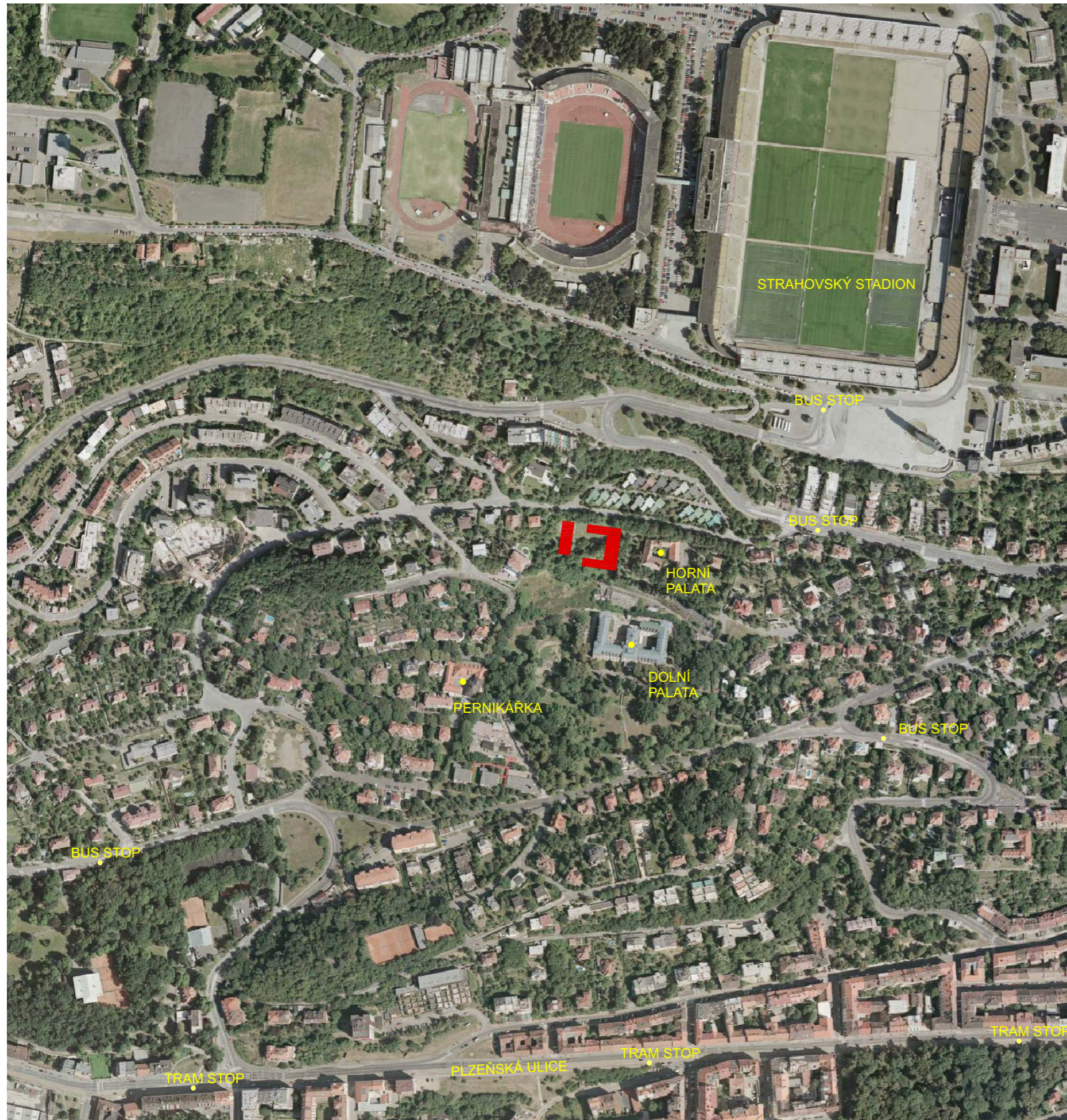
### **Casa Verdi**

Nachází se v Itálii v Miláně. Myšlenka vznikla již v době, kdy žil Giuseppe Verdi

Od 10. října 1902, kdy byl otevřen Giuseppe Verdi Rest Home, zde žilo více než 1 000, kteří se rozhodli zasvětit svůj život umění.

Přišli sem v důchodovém věku a byli zde schopni žít a naproste svobodě a nezávislosti.





Pozemek se nachází nedaleko Anděla, Petřína, Strahova. Jedná se o poměrně klidnou lokalitu v zeleni. Pozemek je obklopen zahradami Horní a Dolní Palaty. Horní Palata, bývalá viniční usedlost, v současné době funguje jako psychoterapeutické centrum s denním stacionářem a Dolní Palata je slepecký ústav s velkou zahradou. Okolní zástavba je spíše drobnější, jedná se převážně o rodinné domy nebo menší bytové domy.

Dominantou pozemku je jeho výrazná svažitost. Jedná se o jižní svah.

Stavba je napojena na ulici Na Hřebenkách.

Pozemek je podle platného územního plánu ve funkční ploše OB - obytné území.

Pozemek je v památkové zóně.

Návaznost na MHD je poměrně dobrá, zastávka autobusu se nachází cca 300m po rovině od komplexu. Autobus jede směrem na Anděl nebo do Dejvic, odkud je výborná návaznost na historické centrum.



Identifikace stavby:

Stavba : Dům čtyř múz

Místo: Praha 5, Ulice na Hřebenkách

Charakter: Jedná se o dva nově budované objekty, které mají odlišné funkce neobyčejný domov pro seniory-umělce a polyfunkční objekt.

Základní údaje o stavbě :

Stavba je navržena na pozemek, který se nachází v Praze na Hřebenkách. Dominantou pozemku je jeho výrazná svažitosť směrem k jihu k Plzeňské ulici.

Oba objekty jsou přístupné z ulice Na Hřebenkách, kde jsou navržena parkovací stání. Oba objekty jsou navrženy tak, že vytváří mezi sebou polouzavřenou zahradu s amfiteátre.

Domov pro seniory je navržen jako 4 podlažní objekt, který kopíruje tvar terénu, tak v žádném místě příliš nevystupuje nad terén.

Polyfunkční objekt ( divadlo, kavárna, kadeřnictví, pedikúra, knihovna a administrativa ) je navržen jako 3 podlažní objekt, jehož nejvyšší podlaží je částečně zakryto terénem.

Rozbor ploch

Celková plocha pozemku	6 150 m <sup>2</sup>
Zastavěná plocha celkem	1 806 m <sup>2</sup>
Seniorské bydlení	1 273 m <sup>2</sup>
Polyfunkční objekt	533 m <sup>2</sup>
Zpevněné plochy - dlážděné	550 m <sup>2</sup>
- mlatové	578 m <sup>2</sup>
- asfalt	563 m <sup>2</sup>
- schodiště + rampy	206 m <sup>2</sup>
Zelen na terénu	1 460 m <sup>2</sup>
Obestavěný prostor celkem	20 416 m <sup>3</sup>
Seniorské bydlení	13 313 m <sup>3</sup>
Polyfunkční objekt	7 103 m <sup>3</sup>

Kapacity

Seniorské bydlení - byt 1+kk	9 bytů
- byt 2 + kk	7 bytů
- pokoj s asistovanou péčí	6 pokojů

Polyfunkční objekt - divadlo	79 sedadel + 7 míst pro invalidní vozíky
- kavárna	102 m <sup>2</sup> + 66m <sup>2</sup> terasa
- pedikúra	3 místa
- manikúra	3 místa
- kadeřnictví	3 místa
- administrativa	168 m <sup>2</sup>
- knihovna	161 m <sup>2</sup>

Urbanistické řešení:

Stavba je navržena na pozemek, který se nachází v Praze na Hřebenkách. Pozemek navazuje na areál Horní a Dolní Palata. Horní Palata slouží jako psychoterapeutické centrum s denním stacionářem, Dolní Palata je slepecký ústav. Okolní zástavba se skládá převážně z rodinných a řadových domů, případně menších obytných domů. Dominantou pozemku je jeho výrazná svažitosť směrem k jihu k Plzeňské ulici. Dostupnost pozemku a následné spojení s centrem je dobré, přibližně 300 m od pozemku je stanice autobusu.

Oba objekty jsou přístupné z ulice Na Hřebenkách, kde jsou parkovací stání. Objekty jsou navrženy tak, že vytváří mezi sebou polouzavřenou zahradu s amfiteátre. Zahrada je z ulice přístupná pomocí schodiště nebo pomocí rampy, které vedou na dlážděnou plochu spojující oba objekty. Prostor je navržen bezbariérově a je průchozí pomocí mlatových cest do obou sousedících areálů Horní a Dolní Palata.

Domov pro seniory je navržen jako 4 podlažní objekt, který kopíruje tvar terénu, tak v žádném místě příliš nevystupuje nad terén. Každé podlaží je propojeno s terénem tak, že vzniká mnoho relaxačních ploch přístupných buď z bytů, nebo ze společných prostor.

Polyfunkční objekt je 3 podlažní, zasazený do terénu, spodní podlaží je částečně zasypané terénem. Nástup do objektu je po ochozu, odkud se vstupuje přímo do kosmetického salonu a kavárny nebo do haly, odkud je přístup do ostatních podlaží. Druhý vstup vedoucí k foyer sálu je ze zahrady areálu.

Architektonické řešení:

Dům čtyř múz domov pro neobyčejné seniory umělce se snaží reagovat na potřeby bývalých jevištních umělců, kteří byli nuceni opustit svá bydlení v důsledku těžkých životních situací. Objekty mají reagovat na jejich potřeby, proto je zde navržen divadelní sál a venkovní amfiteátr, kde se mohou umělci realizovat, případně předávat své mnohaleté umělecké zkušenosti svým kolegům. Komplex reaguje na historický vývoj a měřítkově navazuje na silnou tradici usedlostí v této oblasti. Jedná se o polouzavřený komplex dvou budov, mezi kterými se rozkládá zahrada s amfiteátre. Objekt seniorského bydlení je oddělen od ostatních veřejných funkcí. Bydlení má mít spíš klidný charakter. Veřejné funkce jsou všechny spojeny v polyfunkčním objektu, kde je divadelní sál, kavárna, kosmetika, pedikúra, kadeřnictví, administrativa a knihovna. Oba tyto objekty jsou propojeny zahradou s amfiteátre. V horní části zahrady je dlážděná plocha propojující oba objekty mezi sebou. Na plochu jsou vstupy z některých bytů a společenské místnosti. Každé patro seniorského bydlení má přístup na terén, do zahrady. Tím pádem mohou seniory trávit spoustu času v přírodě.

### Seniorské bydlení

Objekt kopíruje sklon terénu a postupně uskakuje výškou atiky, tak aby nikde nevystupoval příliš nad terén. Tvar objektu „U“ má vytvořit vnitřní polozavřenou zahradu s amfiteátre.

Hlavní vstup do objektu je přes zastřešenou otevřenou terasu, dále přes zádveří do recepcce. Recepce je navržena prostorně a je výrazně prosvětlená. Je zde prostor, kde mohou návštěvníci počkat na obyvatele objektu. Z recepcce je přístupný centrální schodišťový prostor propojující celý objekt, jde zde výtah pro lůžko. Byty jsou navrženy pro hendikepované lidi, koupelny jsou dostatečně prostorné i pro obyvatele na vozíčku. Každý byt má buď balkón nebo přímý vstup na terén / terasu. Na každém podlaží je navržena jedna společenská místnost s kuchyňkou, z které je možno přímo vstupovat na venkovní terasy. Na patře s asistovanou péčí jsou navrženy prostory pro rehabilitaci nemocných lidí, asistovaná koupel, vzhledem k nepohyblivosti osob a sesterna, kde je neustále přítomen personál.

Objekt je navrženy jako železobetonový skelet, obvodové stěny jsou ze železobetonových výplní, zateplené fasádám Orsilem a dále omítnuté hrubozrnnou bílou omítkou. Francouzská okna jsou zastíněna pomocí horizontálně posuvných žaluzií. Balkony jsou opatřeny nerezovým zábradlím se skleněnou zabarvenou výplní.

### Polyfunkční objekt

Objekt je jedním podlažím částečně zasazen do terénu, hlavní vstup je přes ochoz z úrovně ulice Na Hřebenkách. Objekt je navrženy jako sendvič, horní a spodní podlaží je spojeno jinak barevně a principiálně řešenou vrstvou, která je půdorysně podstatně menší než ostatní podlaží.

Objekt je navrženy jako veřejný. Z ochozu se vstupuje přímo do jednotlivých zařízení nebo do schodišťové haly odkud je přístupný zbytek objektu.

Kosmetika, kadeřnictví a pedikúra jsou přístupné z ochozu a jsou spojeny do jednoho celku s jedním zázemím. Jednotlivé části jsou od sebe odděleny příčkami.

Ochoz na konci přechází v terasu v tomto místě se nachází kavárna. Kavárna je vybavena pouze pro přípravu menších pokrmů, charakterem spíše ohřívání, nežli vaření.

Návštěvníci kavárna a kosmetiky mají navrženy záchody společně s divadelním sálem.

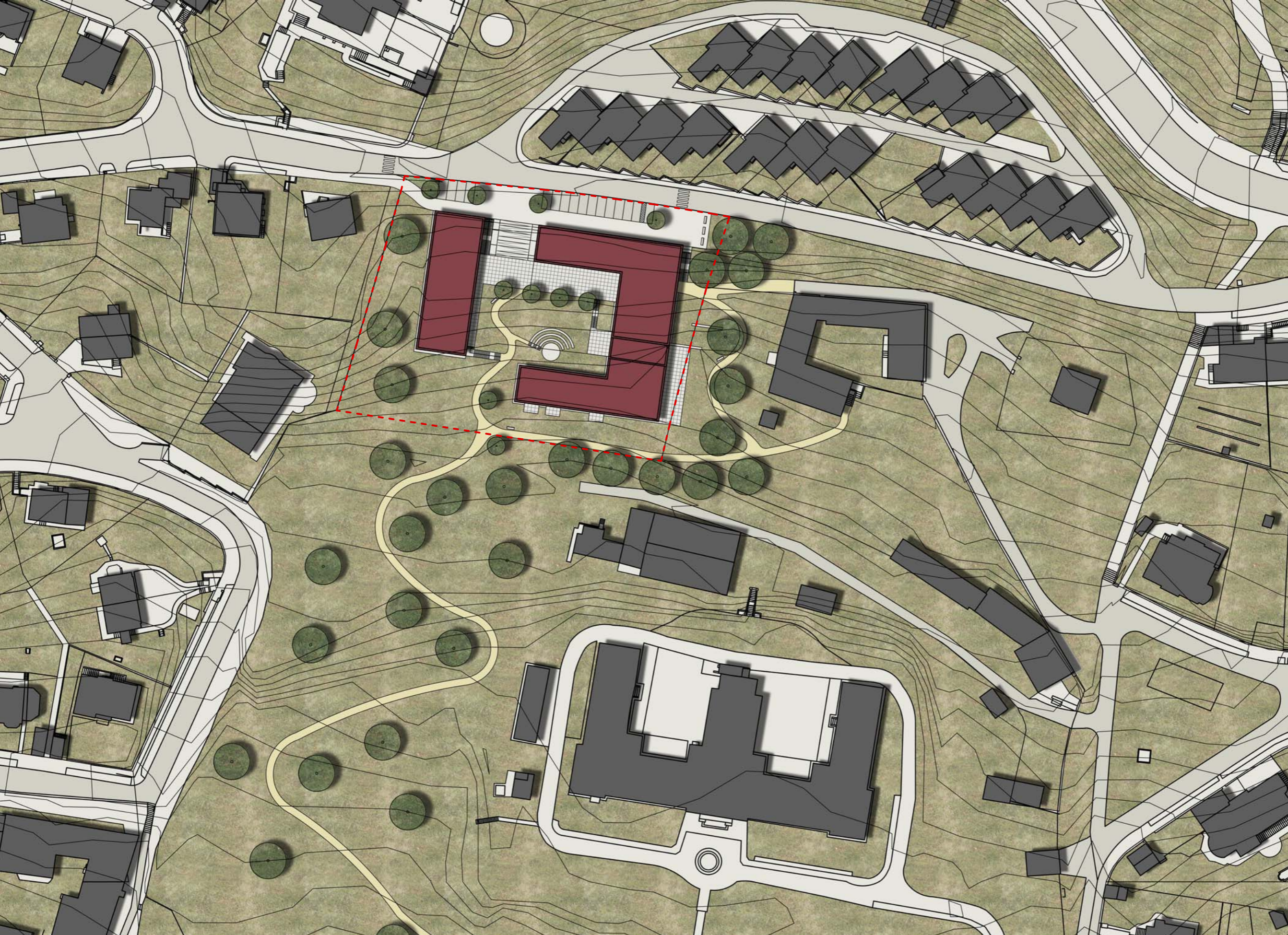
O patro níže se nachází divadelní sál o kapacitě 79 sedadel + 7 míst pro invalidní vozík. Z divadelního sálu je vstup do zákulisí, kam se dá vstoupit také z venkovní zahrady. V tomto podlaží je dále zázemí k sálu jako WC, a šatny a technické zázemí celého objektu.

V nejvyšším podlaží se nachází knihovna a administrativa, které mají společně sociální zařízení přístupné přes recepci, kde je možné vrátit nebo si vyžádat knihu na půjčení. Knihovna má spíše komorní charakter, je zde navrženo sezení s výhledem do zeleně, do zahrady. Administrativa má sloužit pro účely tohoto komplexu.

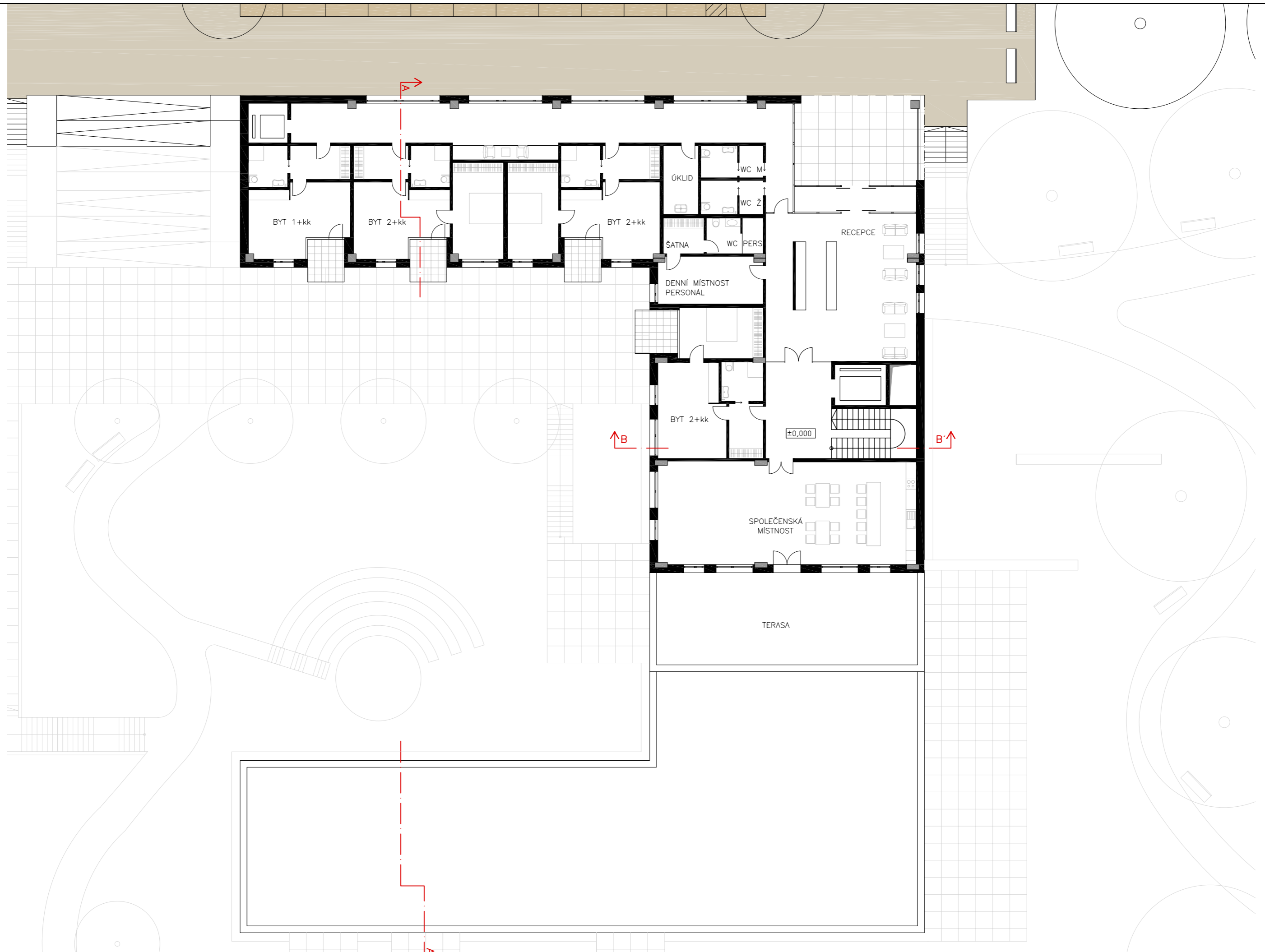
Objekt je řešený jako železobetonový skelet s obvodovými stěnami ze železobetonu. Objekt je zateplen fasádám Orsilem a jako pohledový materiál byly zvoleny velkoformátové desky Cetrus. Vzhledem k funkci objektu jsem volila spíše tmavší odstín desek ( Cetrus Finish RAL 7005 ) v horním a spodním podlaží. Okna jsou navržena jako francouzská, zastínění je pomocí vertikálních žaluzií, které zajišťují do kovových krytů. Prostřední podlaží, které spojuje obě podlaží je navrženo z barevné desky ( Cetrus Finish RAL 1018 ) a okna jsou řešena přes celou výšku podlaží. Okna na západní fasádě, která jsou do obslužných prostor jsou řešena tak, že jsou překryta deskami Cetrus, které jsou perforované a prochází skrz ně světlo a vzduch. Fasáda přesto zůstává poměrně kompaktní a není rozbita malými otvory.



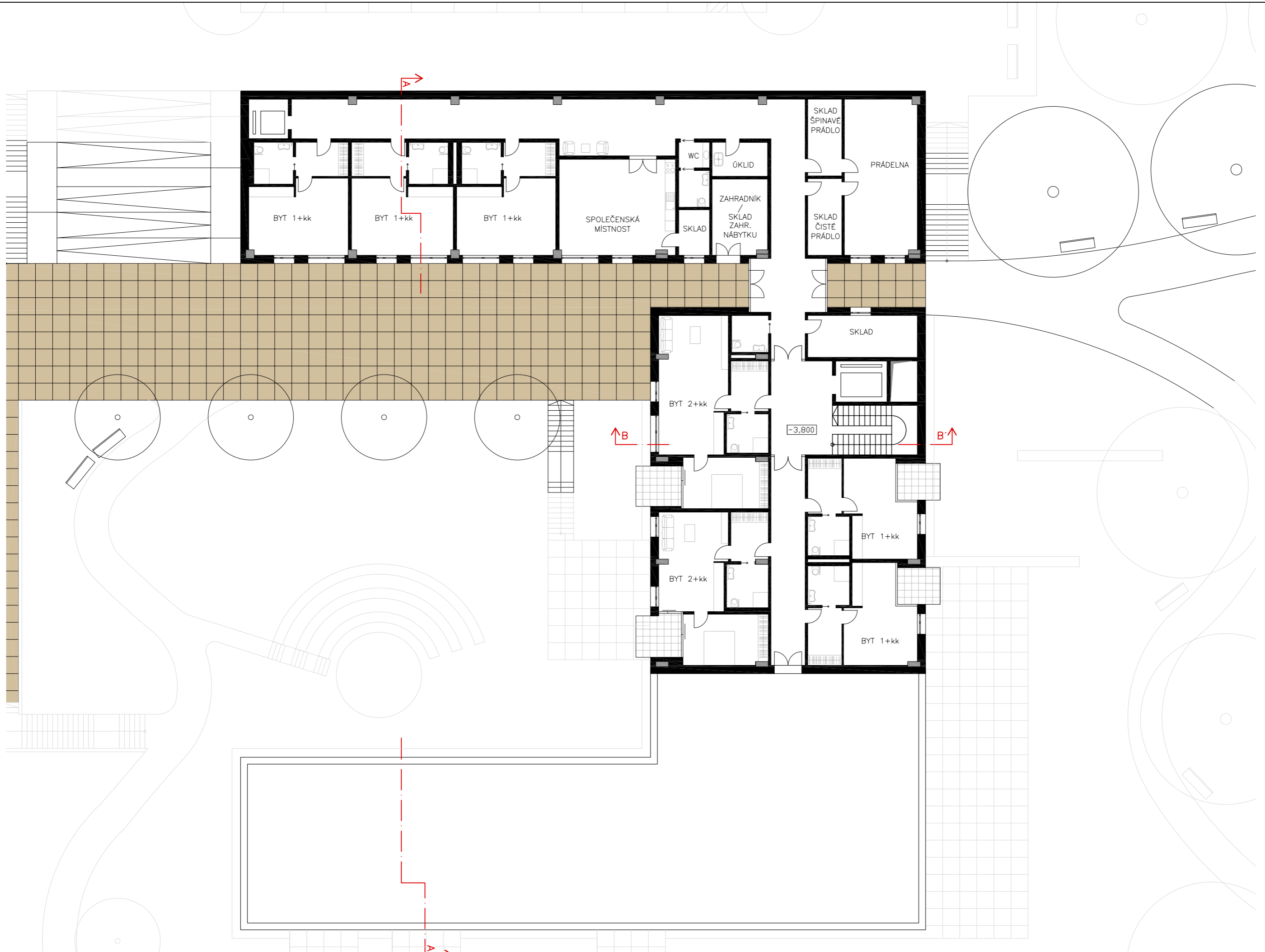




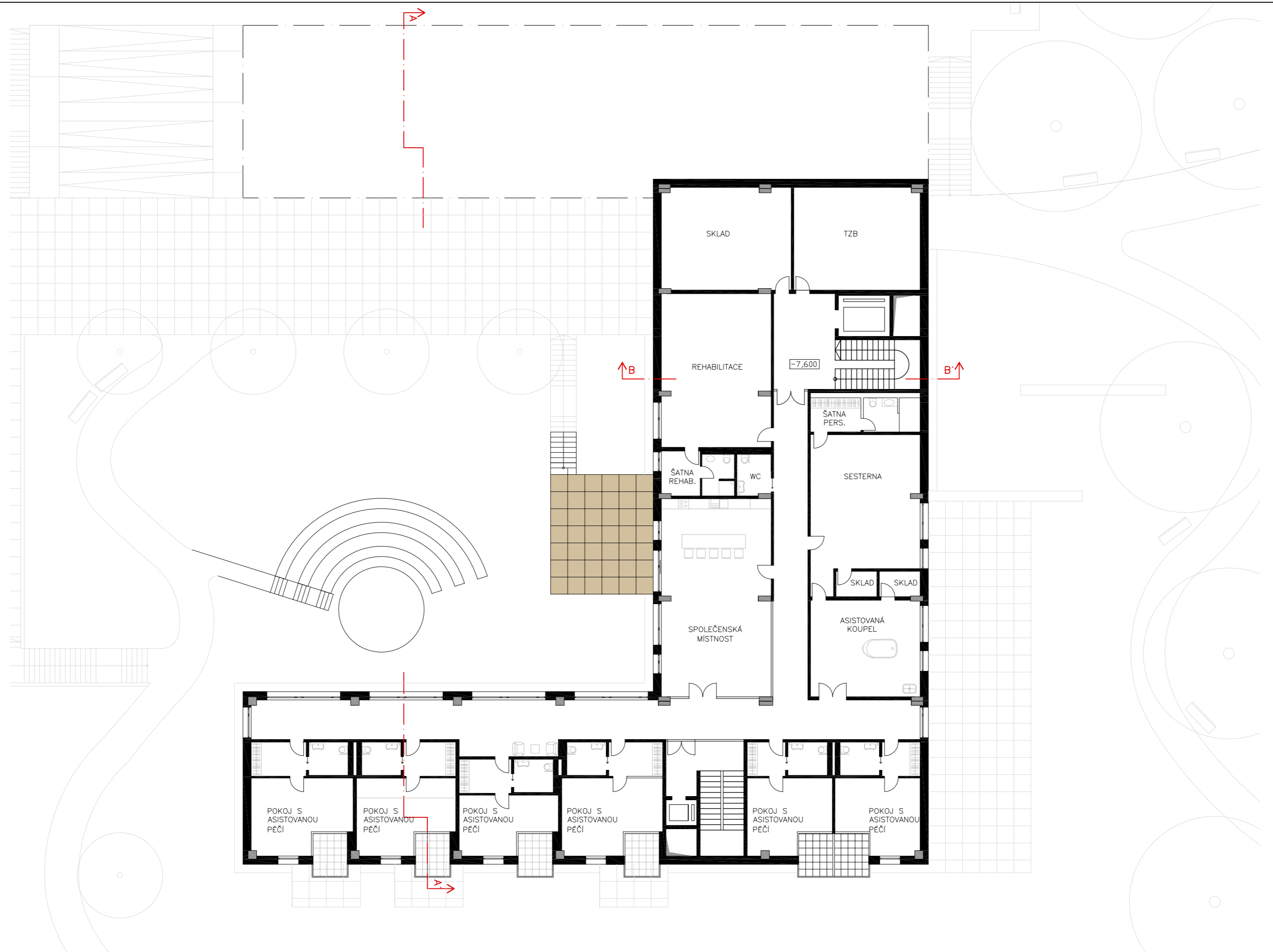




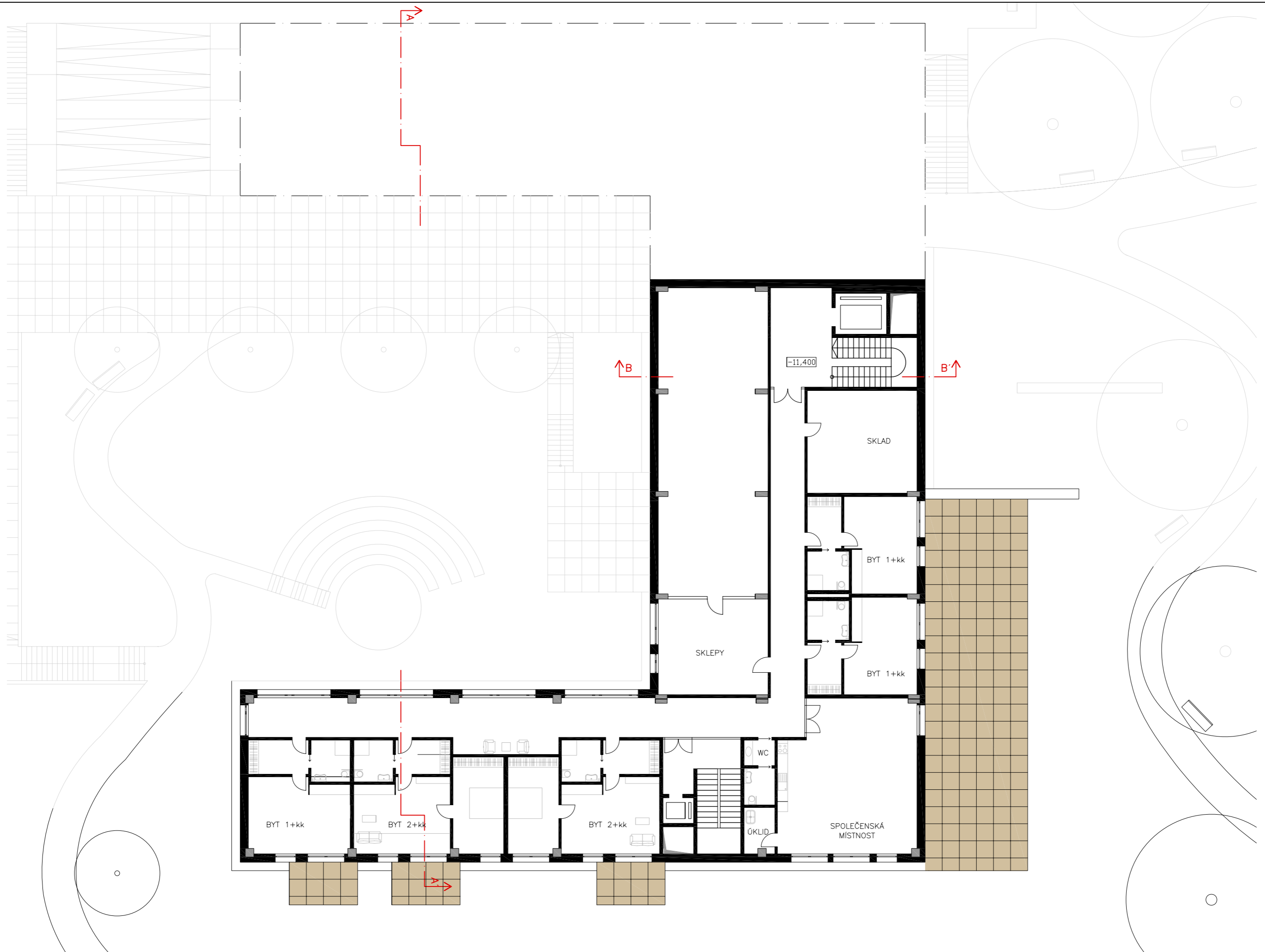




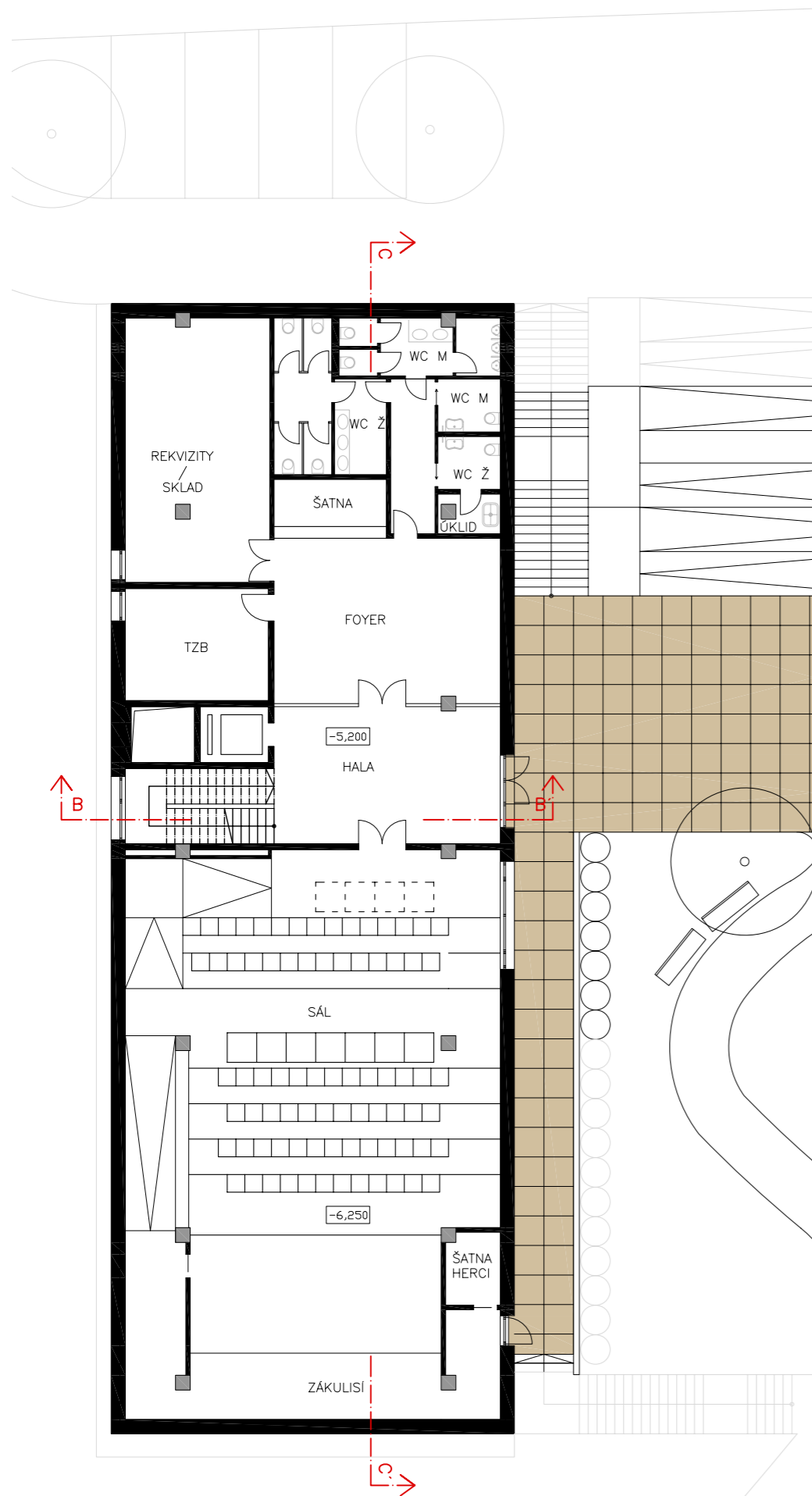




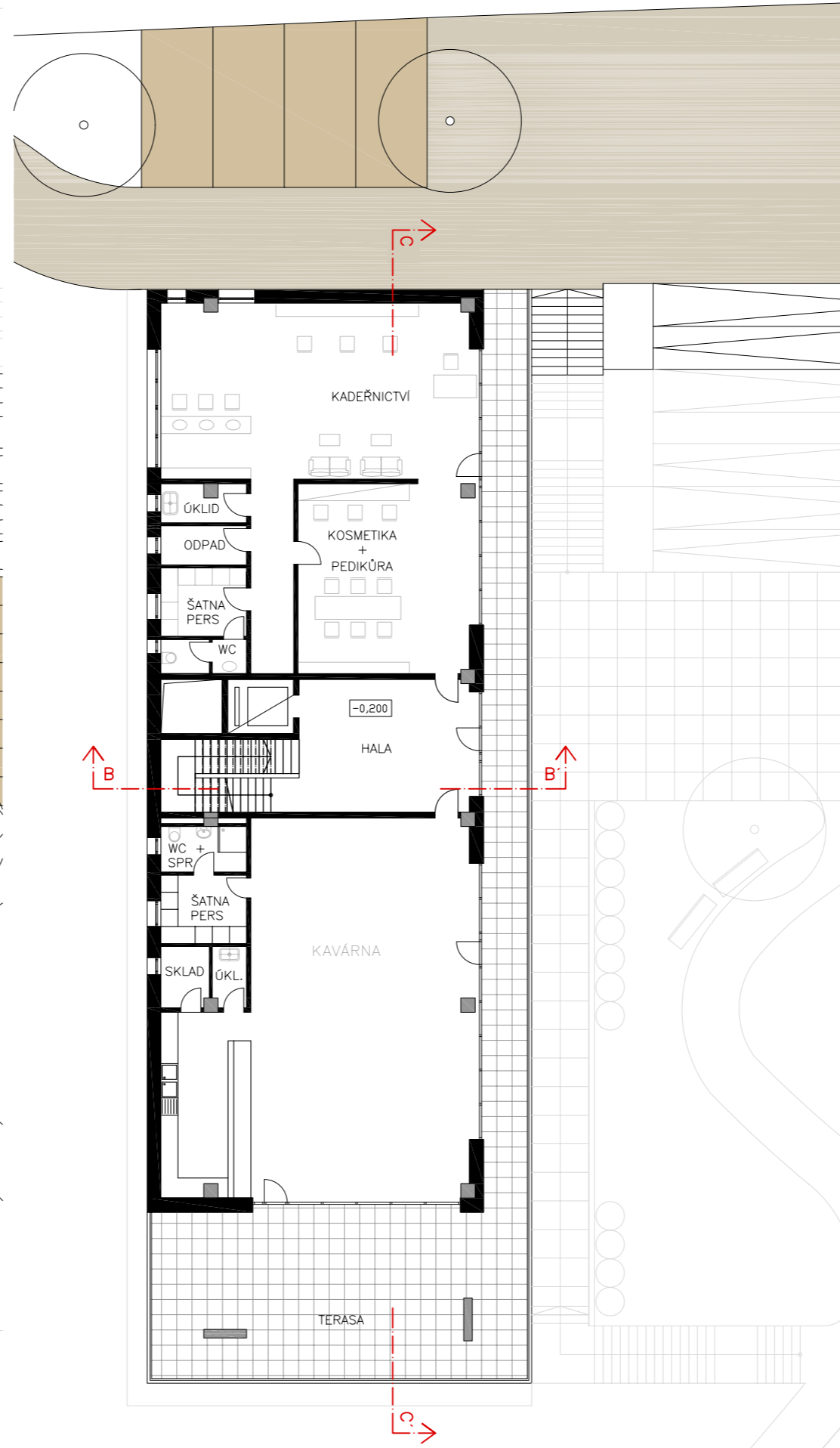




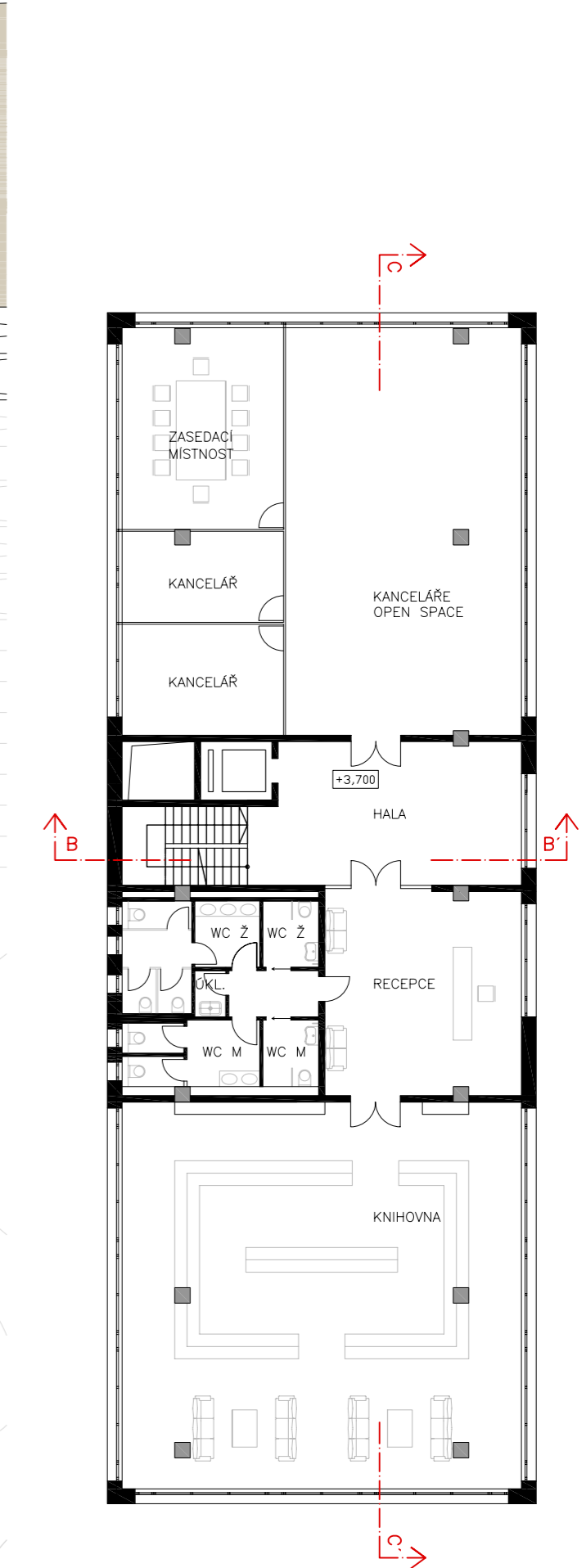




SUTERÉN

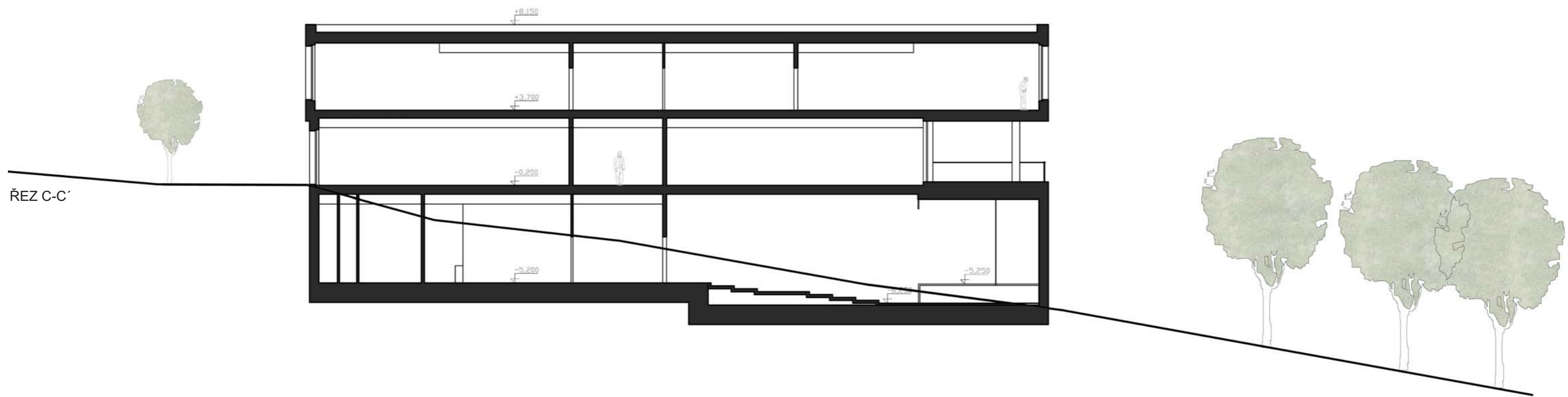


PŘÍZEMÍ



1.PATRO





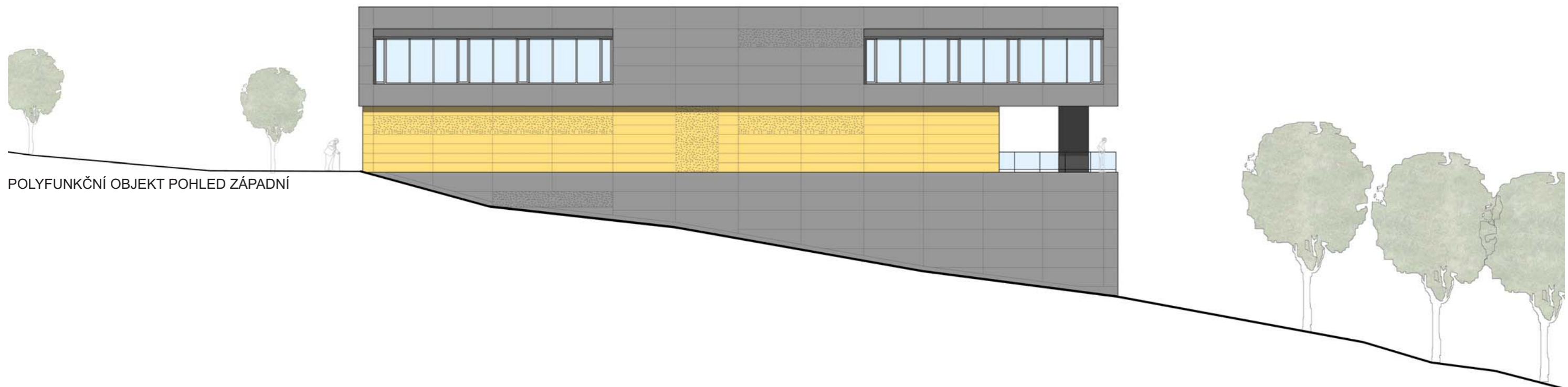








POLYFUNKČNÍ OBJEKT POHLED VÝCHODNÍ

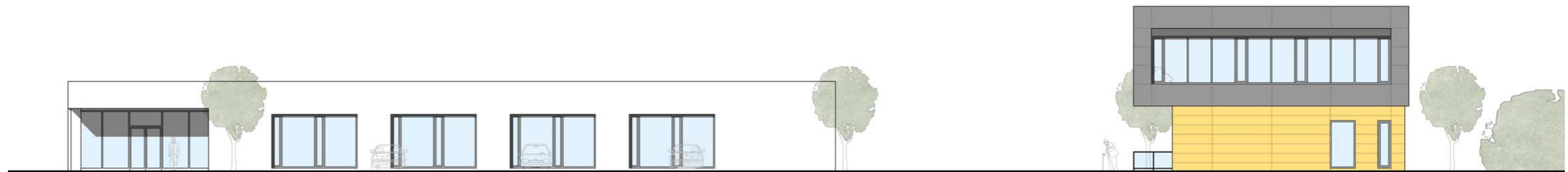


POLYFUNKČNÍ OBJEKT POHLED ZÁPADNÍ





CELKOVÝ POHLED JIŽNÍ



CELKOVÝ POHLED SEVERNÍ





SENIORSKÉ BYDLENÍ POHLED VÝCHODNÍ



SENIORSKÉ BYDLENÍ POHLED ZÁPADNÍ









