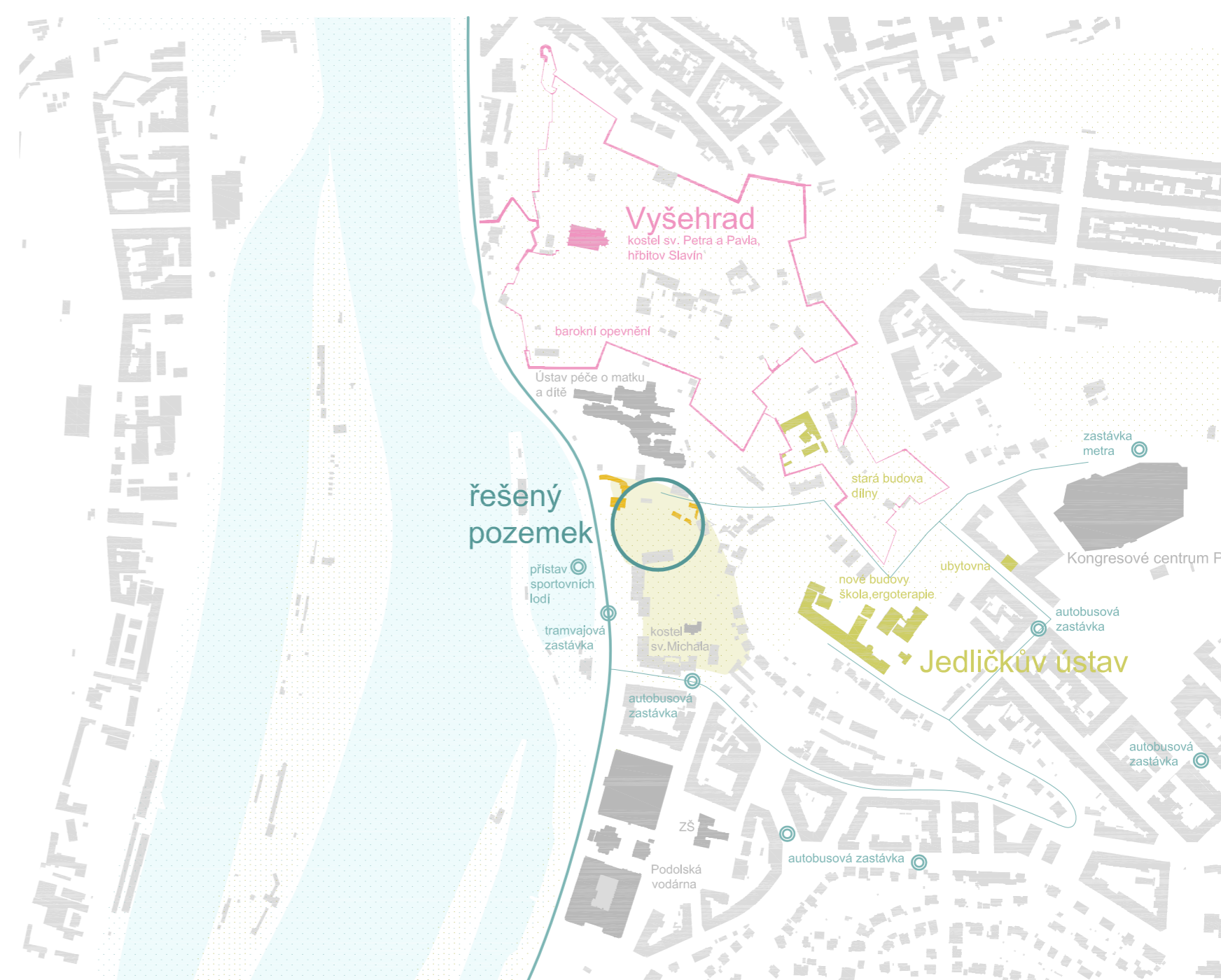


# 1 Diplomová práce \ Škola nových médií pro Jedličkův ústav



vizualizace

Vltava záplavové území park celostátní systém zeleně hlavní komunikace, parkování, 24 hodinová tramvajová trať, cyklistická stezka, pěší komunikace možné dopravní trasy

analýza širších vztahů



## historický kontext

Sledovaná oblast se nachází v katastru městské části Praha 4. Je vymezena jednak Podolským nábřežím a jednak ulicemi Rybářská a U podolského sanatoria. Z názvu ulice Rybářská je patrné, že oblast byla v minulosti ovlivněna blízkou polohou vzhledem k řece. Na místech dnešního nábřeží ještě v 19. století stály rybářské domky a doky. V roce 1914 bylo zásluhou prof. MUDr. Rudolfa Jedličky umístěno do půvabného parku pod Vyšehradem sanatorium. Komplex čtyř mohutných budov dnes slouží jako Ústav pro péči o matku a dítě. Ovšem nejkřivější pro ráz lokality je mohutný skalní svaz s hradebním vyšehradským komplexem. Současné opevnění pochází ze 17. století. Bylo vybudováno staviteli F. Galduzzim, F. Pieronim, S. Bossim a C. Luragem podle projektu I. Contiho. Dnes jsou části opevnění zpřístupněny jako výhledové terasy nad Prahou. Nejednou návštěvník při výhledu na město stočí zrak dolů, přímo k řece. A zhruba ve výšce zmíněné lokality (vymezené jmenovanými ulicemi) hledá místo, kam v mytickém dávnověku patrně dopadl Horymír s Šemíkem.

## Jedličkův ústav a školy

Jedličkův ústav je příspěvková organizace fungující již od roku 1913, která poskytuje školské a sociální služby mladým lidem s tělesným postižením po dobu jejich školní docházky a během přípravy na budoucí povolání. Nachází se právě na pražském Vyšehradě. Organizace klade důraz na vhodné vzdělávání, komplexní rozvoj dovedností a celkovou rehabilitaci. Jejím cílem je co nejlepší integrace našich absolventů do běžného života a přirozeného sociálního prostředí. Poskytuje služby přibližně dvěma stovkám dětí a mladých lidí, kteří denně navštěvují jejich bezbariérové školy, bydlí celý týden v jejich domovech nebo chodí do běžných škol v místě bydliště.

## škola nových médií

Nabídka školy by se měla rozšířit o obor „nových médií“, která umožňují široké uplatnění osob s tělesným handicapem často bez jakéhokoli omezení. Zázemí mladým lidem, kteří chtějí studovat tento obor, by měla nabídnout právě nová budova na břehu Vltavy. Plánovaná je zde výuka v oborech tisk, audio a filmové dramatiky. Vedle funkce školy jsou v budově integrovány poradenské a sociální služby, kavárna a víceúčelový sál. V odpoledních hodinách pak bude škola zprostředkovávat volnočasové aktivity. Škola by měla být důležitým místem pro diskuzi o zmíněných oborech, inspirujícím místem pro své žáky, místem umožňujícím integraci studentů do běžného života. Z tohoto důvodu byl i vybrán pozemek při břehu Vltavy, který není přímo součástí areálu Jedličkova ústavu, ale je naopak blíže přirozenému prostředí, ve kterém se tak studenti učí pohybovat. Pro potřeby stavby a rozšíření parku byly demolovány drobné objekty na pozemku a restaurace sloužící loděnici, která bude nahrazena novostavbou, která ale není součástí řešeného projektu.

## hlavní ideové myšlenky



### kommunikace

Na střeše jsou umístěny střešní kupolové světlíky, které nejenže přisvětlují prostory pod nimi, ale umožňují návštěvníkům parku nahlédnout pod pokličku vytvářných dílen a učeben. Světlíky jsou pro případ potřeby opatřené uzavíratelnou clonou. Část světlíků má okolo sebe lavičku a tvoří tak mobiliář parku.



### bezbariérovost

Okenní otvory mají nízký parapet (450mm), díky kterému i člověk na vozíku může pohodlně vidět ven. V tomto případě mu odhaluje krásný pohled do parku a na řeku.



### propojení

Zeleň parku plynule pokračuje na střeše školy, obyvatelé tak nepřijdou o relaxační plochy, naopak objekt přináší do místa další funkci a zajímavý prvek.

## situace M1:500



panorama



FA ČVUT  
LS 2010/2011  
Ústav nauky o budovách

vedoucí diplomové práce: **doc. Ing. arch. Irena Šestáková**  
konzultanti: Ing. arch. Ondřej Dvořák, Ing. arch. Pavel Lupač  
vypracovala: **Kateřina Lehká**



2

# Diplomová práce \ Škola nových médií pro Jedičkův ústav



V prvním nadzemním podlaží je hlavní vstup do budovy, navazující na hlavní komunikaci, kde se nachází i tramvajová zastávka. Jsou zde situované třídy a dílny audio a filmové dramatického oboru. Třídy a dílny jsou k sobě seskupeny dle oborů, tak aby studenti nemuseli podstupovat dlouhé přestupy mezi třídami a dílnami. Společné prostory v jižní části objektu a v exteriéru však umožňují vzájemnou interakci mezi obory. V přízemí se též nachází technické zázemí a zásobování objektu.

Jižní část objektu slouží ke styku s veřejností, nachází se zde kavárna, využívaná i jako menza a víceúčelový sál, který slouží všem oborům a různým společenským akcím, menším sportovním aktivitám, veřejnému promítání, atd.

Jako vertikální komunikace slouží schodiště a bezbariérové výtahy, které vedou až na střešinu objektu.

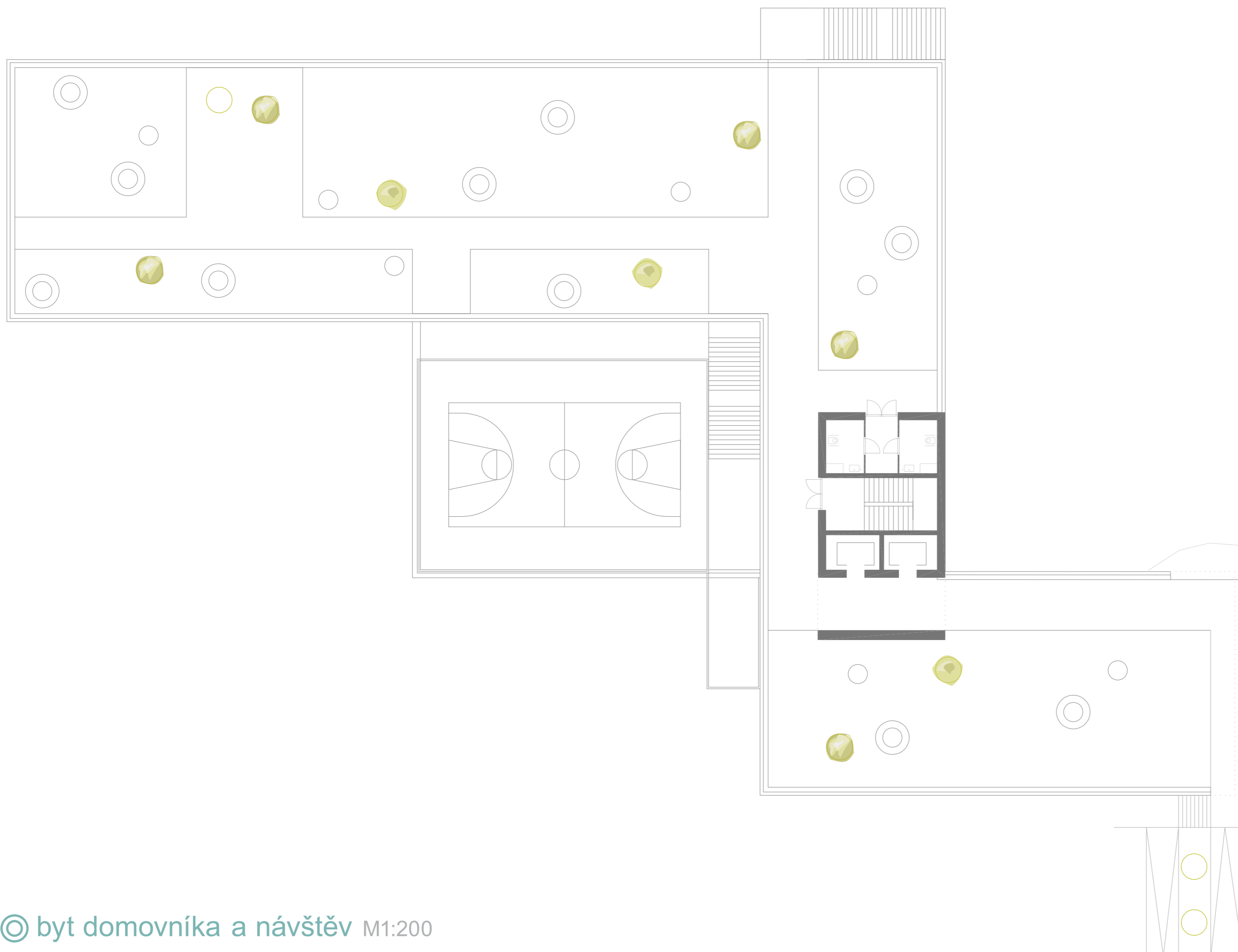
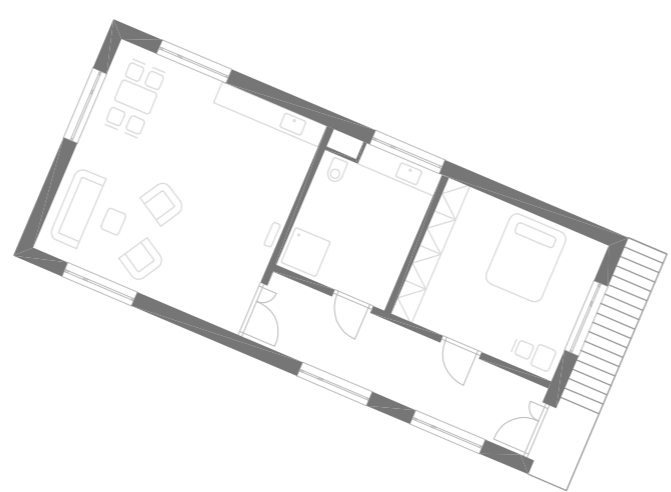
© 1. nadzemní podlaží M1:200



V druhém nadzemním podlaží se nachází třídy a dílny hlavního - grafického oboru, vedení školy, poradenské a sociální služby, knihovna a výstavní galerie. Ze severu je bezbariérový krytý vstup do budovy přímo z terénu, sloužící především poradnám. Z tohoto podlaží je též přístup na venkovní hřiště nad prvním podlažím, z kterého je možné po schodišti vyjít až na zelenou střešinu objektu.



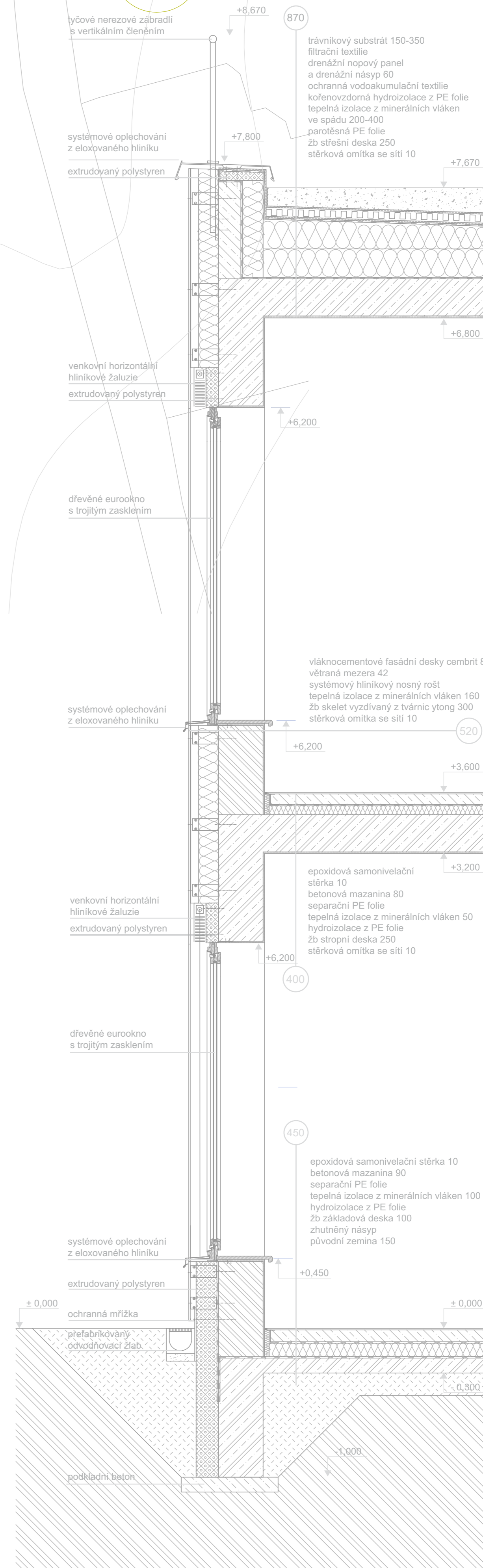
3. nadzemní podlaží M1:200



konstrukční řešení

Stavba je navržena jako železobetonový skelet vyzdívaný po obvodu tvárnici ytong a u vnitřních konstrukcí tvárnici sílka. Obvodový plášť je zateplený s provětrávanou vzduchovou mezerou a obkladem z cementovláknitých desek cembrit. Stropní desky jsou železobetonové jednosměrně pnuté. Střeška je navržena jako zelená, pochozí, s tepelnou izolací ve spádu. Okenní prvky mají dřevěné rámy, europrofil, s trojitým zasklením, zastíněné barevnými horizontálními hliníkovými žaluziemi. Vnitřní schodiště jsou železobetonová prefabrikovaná, vnější pak ocelová se stupnicemi z tahokovu. Budova by měla splňovat požadavky na nízkoenergetickou stavbu.

konstrukční detail řešení obvodového pláště

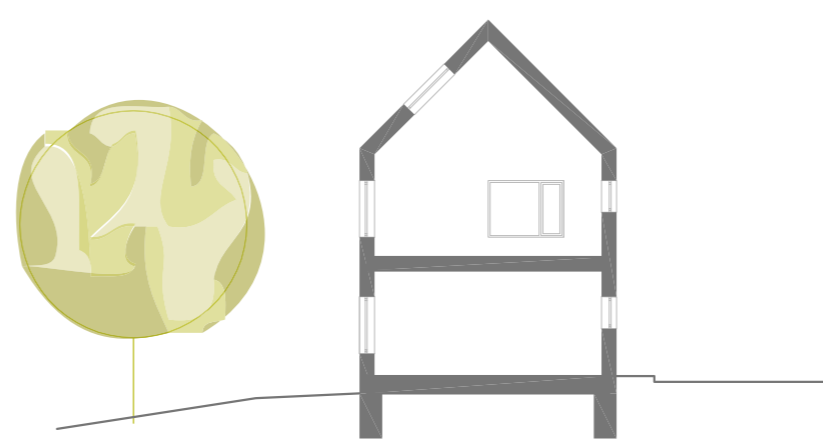


byt domovníka a návštěv M1:200

Byt domovníka a byty návštěv jsou navrženy v samostatném objektu při severní hranici pozemku. Tvaroslovím navazuje na menší okolní objekty, s novým objektem školy má však společný obklad cementovláknitými deskami (zde střešní šablony).

Konstrukční systém je stěnový, s jednosměrně pnutou železobetonovou deskou a dřevěným krovem.

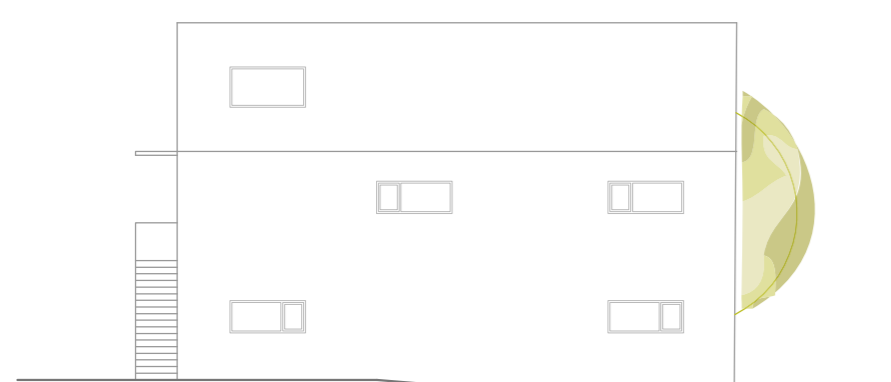
V přízemí se nacházejí dva bezbariérové byty pro návštěvy a v patře je pak byt domovníka, který se otevírá do prostoru krovu a je přístupný samostatným vchodem po venkovním ocelovém schodišti.



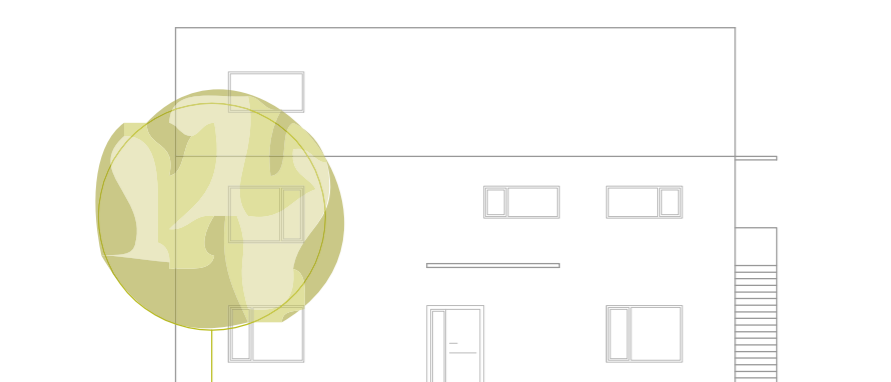
příčný řez



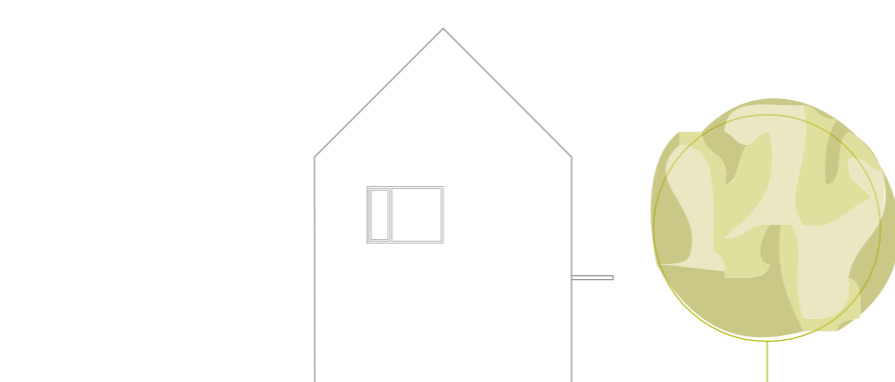
pohled východ



pohled sever

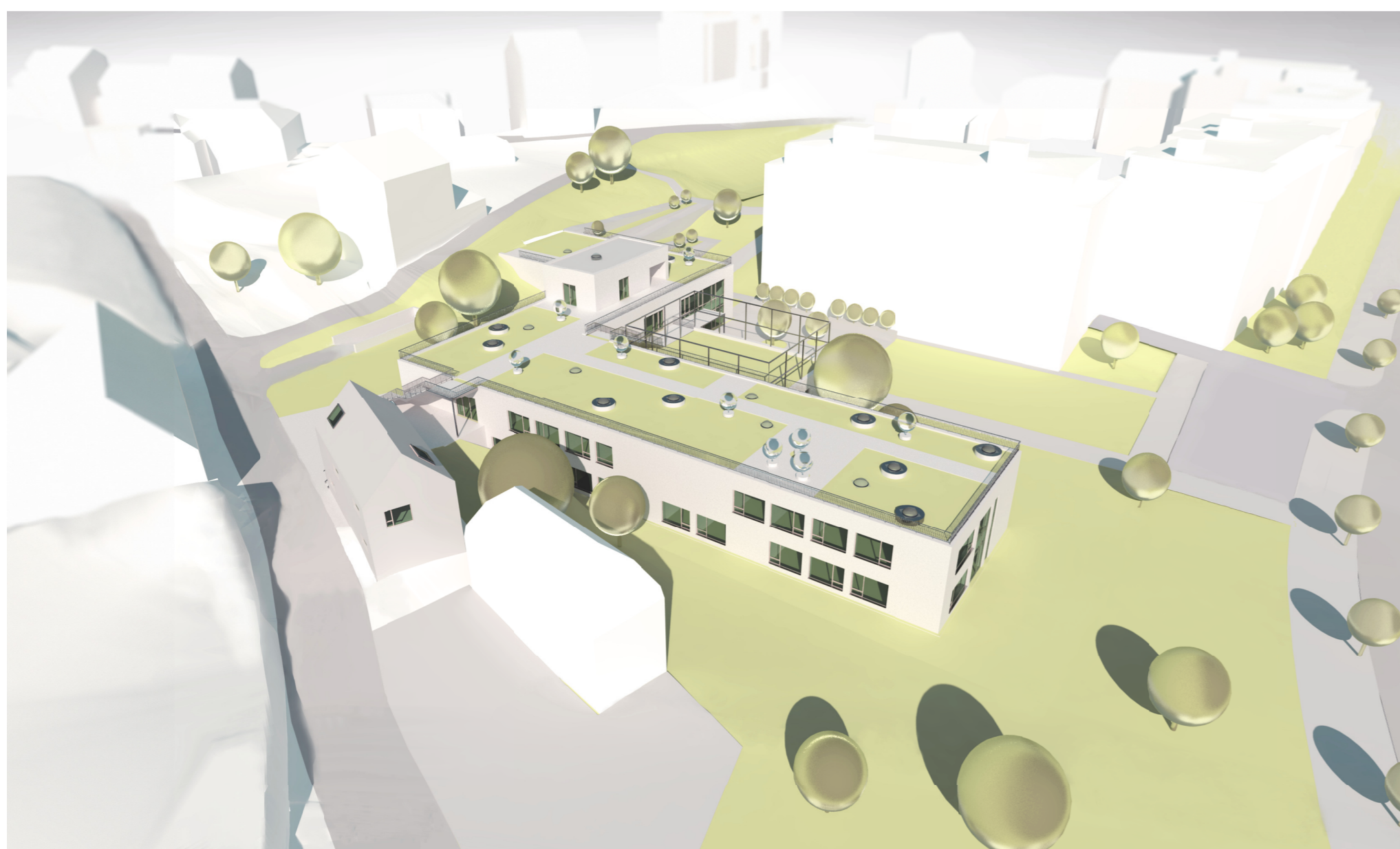


pohled jih



pohled západ





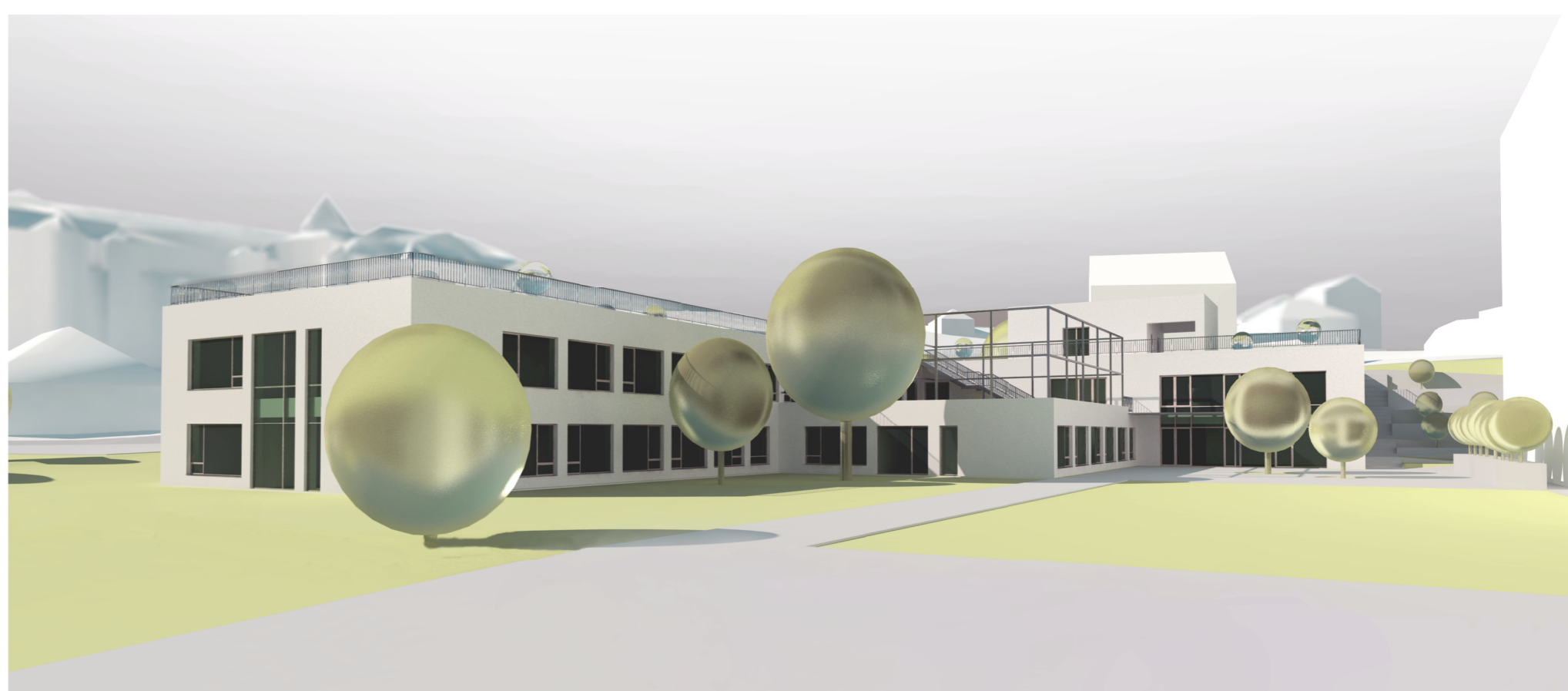
© architektonické řešení

Budova je zasazená do stávajícího parku, jenž je součástí celoměstského systému zeleně a je hojně využíván obyvateli z blízkého okolí. Z toho projekt vychází a snaží se zachovat co největší plochu zeleně. Park se tak přesouvá o dvě podlaží výš a zeleň plynule přechází z terénu na střechu objektu, která je jako park volně přístupná veřejnosti (v případě nutnosti uzavíratelná). Budova jakoby vystupuje ze stoupajícího terénu vstříc Vltavě a na její blízkost reaguje jednoduchým tvaroslovím.

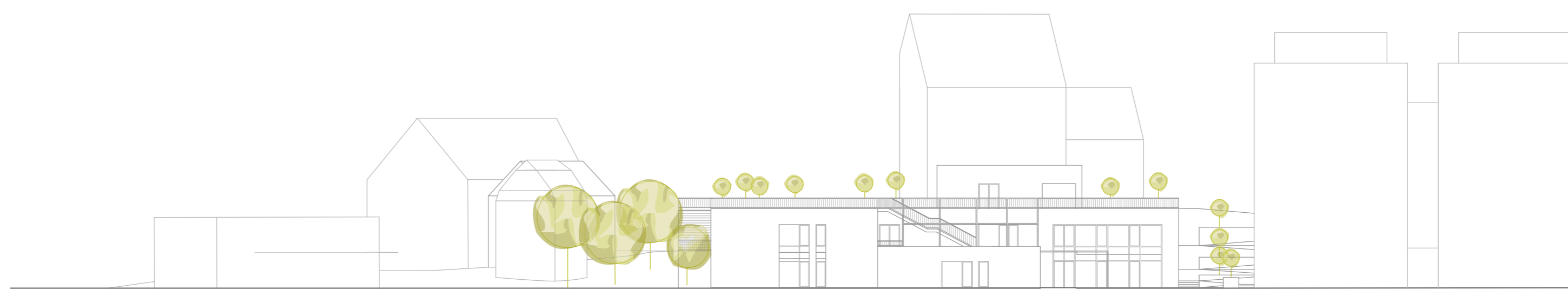
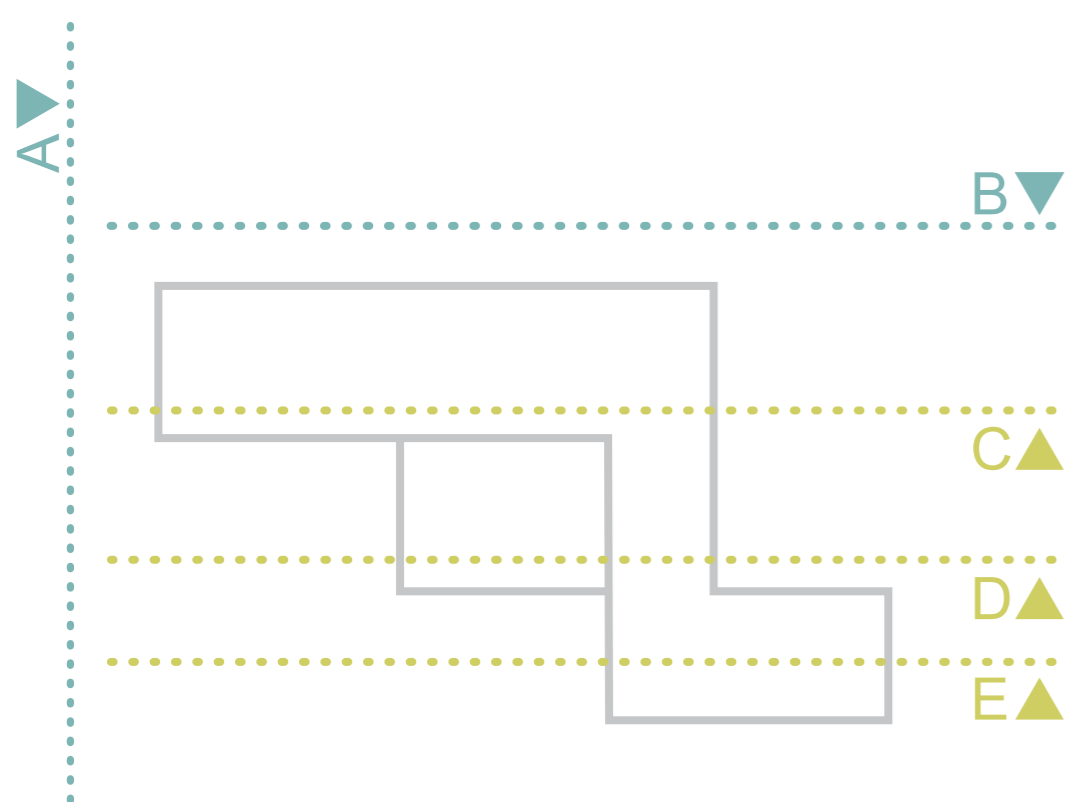
Objekt je navržen jako dvoupodlažní, částečně jednopodlažní, na jihovýchodní straně zahlobený do terénu. Nad střechem pak vystupuje hlavní vertikální komunikace. Stavba je navržena jako bezbariérová.

Na zelenou pochozí střechu objektu se dá z jižní strany vystoupat po kaskádovitě rampě, která poskytuje příjemné posezení s výhledem na řeku a park a slouží i jako cvičná rampa osobám pohybujícím se například na invalidním vozíku. Na střechu se dá vystoupat krom bezbariérového přístupu přímo z terénu též po severním venkovním schodišti, dále pak vnitřním schodištěm a výtahy.

Škole slouží dvě parkoviště, jedno při hlavní komunikaci a jedno u vedlejšího vstupu do budovy, v jehož blízkosti se nachází i samostatný objekt bytu domovníka a bytů návštěv, který typograficky navazuje na sousední menší objekty se šikmou střešou.



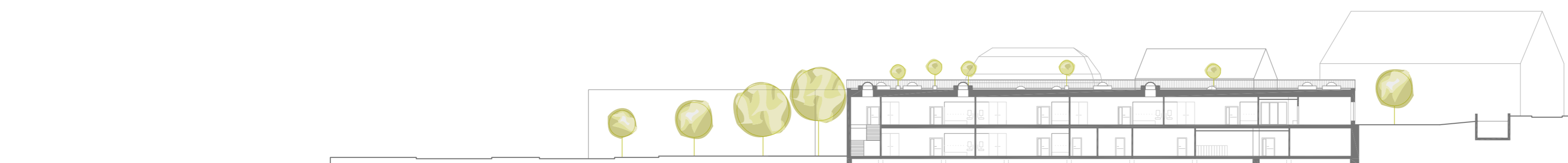
© vizualizace



© pohled A M1:400



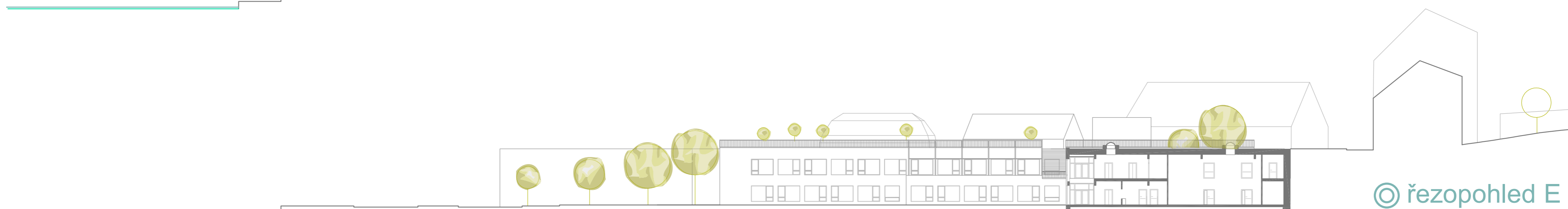
© pohled B M1:400



© řezopohled C M1:400



© řezopohled D M1:400



© řezopohled E M1:400

