



DIPLOMOVÁ PRÁCE / ZÁCHRANNÉ A OSVĚTOVÉ CENTRUM CITES - PRAHA

VYPRACOVALA: ELIŠKA MIKYNOVÁ

VEDOUCÍ PRÁCE: doc.Ing.arch. MICHAL HLAVÁČEK

KONZULTANTI: Ing.arch. E. LINHARTOVÁ, Ing.arch. P. DVOŘÁK, Ing.arch. P. JOB

ČVUT FAKULTA ARCHITEKTURY
LETNÍ SEMESTR 2010/11
ÚSTAV NAUKY O BUDOVÁCH
ATELIÉR M. HLAVÁČEK



- 1 PROHLÁŠENÍ DIPLOMANTA
- 2 PRŮVODNÍ ZPRÁVA
- 3 ANALÝZA KONTEXTU
- 4 SITUACE ŠIRŠÍCH VZTAHŮ
- 5 FOTODOKUMENTACE LOKALITY
- 6 SITUACE - NAVRHOVANÝ STAV
- 7 VIZUALIZACE
- 8 ANALÝZA DISPOZIČNÍHO ŘEŠENÍ
- 9 OBJEKT "A" - ADMINISTRATIVA A SKLADY
- 10 OBJEKT "B" - BOTANICKÁ ČÁST
- 11 OBJEKT "C" - ZOOLOGICKÁ ČÁST
- 12 OBJEKT "D" - HOTEL
- 13 INSPIRACE

ČESKÉ VYSOKÉ UČENÍ TECHNICKÉ V PRAZE
FAKULTA ARCHITEKTURY

| | |
|--|--|
| AUTOR, DIPLOMANT: AR 2010/2011, LS | Bc. Eliška Mikynová |
| NÁZEV DIPLOMOVÉ PRÁCE: (ČJ) | ZÁCHRANNÉ A OSVĚTOVÉ CENTRUM CITES - PRAHA |
| (AJ) | RESCUE AND EDUCATIONAL CENTER OF THE CITES - PRAGUE |
| JAZYK PRÁCE: | český |
| Vedoucí práce: | doc. Ing. arch. Michal Hlaváček Ústav: 15118 |
| Oponent práce: | |
| Klíčová slova (česká): | CITES, Praha, výstavba, záchranné centrum, fauna a flóra |
| Anotace (česká): | Projekt řeší výstavbu areálu CITES pro záchranu ohrožených zvířat a rostlin zadržovaných při nelegálním obchodu na území ČR, zázemí tohoto centra a objekt hotelu s multifunkčním sálem sloužícím pro vzdělávací akce zaměřené na toto téma. |
| Anotace (anglická): | The project deals with the construction of the area of buildings to rescue the CITES endangered animals and plants seized in illegal trade in the Czech Republic, service of the center and also the hotel building with multi-function hall serving for educational events focused on this topic. |

Prohlášení autora

Prohlašuji, že jsem předloženou diplomovou práci vypracoval samostatně a že jsem uvedl veškeré použité informační zdroje v souladu s „Metodickým pokynem o etické přípravě vysokoškolských závěrečných prací.“

(Celý text metodického pokynu je na www.FA.studium/ke-stazeni)

V Praze dne 20. května 2011

podpis autora-diplomanta

Tento dokument je nedílnou a povinnou součástí diplomové práce / portfolia a CD.

PRŮVODNÍ ZPRÁVA

Identifikační údaje

| | |
|-------------------|---|
| Název akce: | Záchrané a osvětové centrum CITES |
| Místo stavby: | Praha - Suchdol |
| Pozemek: | p.p.č. 501/103,104 k.ú. Suchdol |
| Typ dokumentace: | Diplomová práce |
| Zpracovatel: | Bc. Eliška Mikynová, ČVUT Praha, FA |
| Vedoucí práce: | doc. Ing .arch. Michal Hlaváček |
| Konzultanti: | Ing. arch. Eva Linhartová Ing .arch. Petr Dvořák Ing. arch. Petr Job Ing. Pavel Štětka, autorizovaný inženýr Leoš Miškovský, autorizovaný technik PO |
| Datum zpracování: | Květen 2011 – letní semestr |
| Podklady: | - katastrální mapa - GIS Suchdol - konzultace s vedoucím práce a konzultanty - PD CITES Ing.arch. V. Danda z r. 2006 - bulletin Fórum o mědi - MŽP ČR – odd. výkonného orgánu CITES - Úmluva CITES – Úmluva o mezinár. Obchodu ohroženými druhy volně žijících živočichů a rostlin - Územní plán Hlav. města Prahy - ČSN - Vyhláška č.26/1999 Sb. Hl. města Prahy o obecných technických požadavcích na výstavbu - Google Maps - fotodokumentace lokality - průzkum lokality |

1. Zadání

Projekt řeší výstavbu areálu CITES pro záchranu ohrožených zvířat a rostlin zadržovaných při nelegálním obchodu na území ČR, zázemí tohoto centra a objekt hotelu s multifunkčním sálem sloužícím pro vzdělávací akce zaměřené na toto téma. Vzhledem k přímé návaznosti na mezinárodní letiště, je areál situován v hlavním městě Praze.

Projekt se zabývá umístěním zařízení pro CITES, což jsou prostory se skleníky a jejich zázemím pro umístění zabavených pašovaných rostlin, terária a karanténní jednotky se zázemím pro umístění živočichů, včetně veterinární ošetřovny, sklady na zabavené tzv. neživé exempláře a výrobky z nich, které podléhají zákazu obchodování, laboratoře a kanceláře.

Na uzavřený komplex CITESU má navazovat hotel s ubytováním pro min. 30 osob, jídelnou, kuchyní, obchodem se suvenýry a přednáškovým sálem pro 40 delegátů.

Areál má být dobře dostupný od letiště Ruzyně, kde se nachází vzhledem k Schengenské domluvě o volném pohybu mezi státy EU jediné místo kontroly dovozů biologického materiálu do ČR. Část hotelová má být přístupná i veřejnosti, ostatní – vědecká pracoviště musí být provozně oddělena a oplocena.

V blízkosti hotelu musí být zřízena parkoviště pro hosty, personál a příjezdy pro obsluhu. Ve zbývajícím areálu budou další příjezdové komunikace, včetně parkovacích míst pro zaměstnance.

Okolí bude řešeno jako park, který má propojit zelenou linii periferie Prahy.

2. Analýza prostředí

Pro stavbu byly vyčleněny 2 možné lokality, a to v bezprostřední blízkosti Zoologické zahrady v Praze - Tróji nebo v sousedství České zemědělské univerzity v Praze – Suchdole nad Lysolajským údolím.

1)Trója:

- + možnost využití personálu vyškoleného v ZOO k práci se zvířaty
- + zástavba nevyužitého území
- nevylučitelná možnost nákazy zvířat v ZOO (např. při transportu)
- záplavové území Vltavy
- větší vzdálenost od letiště
- menší plocha pozemku

2) Suchdol:

- + vzhledem k sousedství s ČZU možnost práce odborníků a studentů formou praxe apod. v oborech péče o faunu a flóru
- + blízkost letiště
- + blízkost Státního veterinárního ústavu Praha
- + navýšení standardu čtvrti – možnost vycházek a kulturního vyžití obyvatel
- likvidace stávající dočasné zahrádkářské kolonie

Po vyhodnocení kladů a záporů obou lokalit byla vybrána parcela v Suchdole.

Jde o p.p. č. 501/103,104, k.ú. Suchdol.

Území je v prostoru stavby mírně svažité směrem severo-jihním, pod areálem se nachází terénní zlom a další mírně svažité území. Vrstevnice á 1 m jsou znázorněny v situaci.

Současný stav pozemku – asi 40 let stará zahrádkářská kolonie s dočasnými chatkami a oplocením.

V sousedství leží areál ČZU a na jihu částečně i obytná zástavba charakteru rodinných domů a nízkopodlažních bytových domů.

Vzrostlá zeleň ve stáří max. 40-50 let, převážně listnaté dřeviny, na severní straně lesík z náletových dřevin.

Vzhledem k umístění stavby na nejvyšším bodě parcely se naskýtají zejména z hotelu zajímavé výhledy na Vltavu a Tróju (směrem na východ a jihovýchod) a na centrum Prahy s Hradčanami (směrem na jih a jihozápad) a pás zeleně přes Lysolajské údolí.

Z hlediska ochrany přírody ani kulturního dědictví nedojde k žádným zásahům do výše uvedeného, vzrostlé stromy budou pokud možno zachovány – v rámci přípravy staveniště – nekácet plošně.

Na jihu úpatí pod parkem se nachází stávající zastávka autobusu MHD.

3. Urbanistické řešení

Jedná se o zástavbu území na okrajích pražských čtvrtí Suchdol a Lysolaje, které samy o sobě jsou klidné a kromě výpadekové silnice směrem na Kralupy n. Vlt. bez velkého provozního zatížení.

Dotčená lokalita je popsána v čl. 2 – Analýza prostředí.

Původní zahrádkářská kolonie bude nahrazena lesoparkem a parkem, ve kterém bude umístěn areál CITES, sestávající z jednotlivých objektů, a to obj. "A," (kanceláře, sklady), obj. "B" (laboratoře a karanténa flóry), obj. "C" (laboratoře, karanténa a veterinární ordinace pro faunu, zejména ptáky a plazy), obj. "D" (hotel a osvětové centrum). Objekty A,B, a C budou odděleny od veřejného prostoru oplocením, avšak skleníky, voliéry a terária budou viditelné pro veřejnost z přístupové cesty, která je obtáčí. Hotel je volně

přístupný, stejně tak lesopark a park s jezírky pod terénním zlomem, kam je možné sestoupit po venkovních terénních schodištích a rampách.

Parky jsou protkány zpevněnými cestami a doplněny jezírky.

Pro zásobování a obslužnost jednotlivých objektů jsou navrženy komunikace s živičným povrchem (aby nebyly příliš hlučné) v šíři min. 3,5 m jednosměrné a 6 m dvousměrné. Vedle komunikací se počítá se zálivky pro parkování automobilů, větší parkoviště je uvažováno u hotelu. Počet parkovacích stání odpovídá požadavkům pražské vyhlášky 26/1999 Sb. Všude je počítáno se stáními pro tělesně postižené. Do areálu v oploceném prostoru bude umožněn vjezd pouze povoláním, a to přes filtr umístěný v úrovni komunikace.

Na komunikacích budou osazeny po dohodě s PČR dopravní značky.

Po areálu budou vybudovány chodníky z velkoformátových betonových dlaždic, kolem jezírek i z kamenných "šlapáků".

Areál CITES volně navazuje na budovy ČZU, parky umožňují rekreaci obyvatel čtvrti a hotel poskytuje možnost jejich kulturního vyžití, neboť se v něm kromě kongresů a školení mohou konat plesy, večírky a podobné akce.

Zároveň bude hotel využíván pro návštěvníky ČZU.

Jednotlivé stavby v areálu jsou jednopodlažní, ubytovací část hotelu čtyřpodlažní, takže stavba výškově nenarušuje území.

Při parkových úpravách budou použity vzrostlé stromy, pokud to bude možné, zůstanou zachovány kvalitní stromy ze zahrádek.

Jezírka v parku budou zvlhčovat prostředí výparem vody a budou sloužit zároveň i vodnímu ptactvu a jiné fauně. V parku, lesoparku a oploceném areálu bude rozmístěn mobiliář a venkovní osvětlení na nízkých stožárech moderního vzhledu.

Přístupnost areálu je z ul. Sídlíštní a po schodištích z ulice pod zahrádkářskou kolonií. Nejkratší cesta z ruzyňského letiště je vyznačena v mapce, vede po Evropské ulici přes Vítězné nám. v Dejvicích směrem k hotelu Internacional přes Sedlec do Suchdola. Peší přístup je pak nejnázemě přes areál ČZU.

4. Provozní a funkční řešení

Vyplývá z analýz a projektů již provedených staveb.

Provozní část je dělena na pavilony s oddělenými částmi pro rostliny, živočichy a neživé exempláře. Pro tyto provozy je vhodné navrhnout jednopodlažní budovy, výškově nečleněné. V rámci těchto pavilonů jsou navrženy i kanceláře, archiv a patřičné technické a hygienické zázemí.

Pro zvířata i rostliny jsou navrženy karanténní jednotky a pěstební boxy úplně oddělené od okolního prostředí, přístupné přes filtry a celé zasklené. V jejich bezprostřední blízkosti se nacházejí laboratoře, v pavilonu C pro zvířata pak ještě i veterinární ošetřovna.

Pavilon "A" stojí samostatně a je řešen tak, aby bylo snadné zavést k němu zabavené výrobky a neživé exempláře a uložit je ve skladech zřízených k tomuto účelu. Zde se nacházejí též kanceláře vedení a administrativy včetně archivu s kartotékou. Případné návštěvy mohou do objektu vstoupit suchou nohou, protože automobily mohou své pasažéry vysadit pod střešou, přetaženou přes příjezdovou komunikaci.

Pavilon "B" pro rostlinstvo sousedí s **pavilonem „C“** pro zvířata a tvoří jednotlivý půdorys, avšak jsou od sebe odděleny průchodem, krytým pouze přetaženou střešou. Každá budova má samostatný vstup a úplně oddělený provoz.

Personál musí přísně dbát všech hygienických a karanténních nařízení a předpisů. V rámci obou objektů je pamatováno i na odpady, kafilerní box a místnost na bioodpad z rostlin. Vstupy do těchto budov jsou pouze z oploceného areálu, avšak po celé délce průčelí se skleníky, voliérami a terárii je navržen ve veřejnosti přístupné části chodník, ze kterého lze pozorovat faunu i flóru za sklem.

Budova "D" je hotel vyššího standardu (***), kde v přízemní části jsou umístěny společné prostory, zejména školicí sál s uvažovanou kapacitou 40 posluchačů a jídelnou také pro 40 lidí. Kuchyňská část je vybavena obvyklým zařízením pro přípravu teplých a studených jídel. Na jídelnu je napojena rozlehlá terasa, ze které je možné sejít do parku po schodech. V přízemí je dále umístěno zázemí hotelu a obchod s propagačními materiály CITES a suvenýry.

Nad horizontálním 1. NP hotelu je umístěna napříč vertikální ubytovací část s pokoji pro 1 nebo 2 osoby, celkem dvě podlaží, a pod plochou střešou ještě technické prostory, takže tato část budovy je čtyřpodlažní. Technický prostor je také vymezen mezi 1. a 2. NP. Hotel má bezbariérový přístup a výtah, dvě schodiště, na každém patře pokoj pro 2 osoby zařízený pro imobilní, který má lodžii. Pokoje jsou situovány na severovýchod nebo jihozápad. Celková kapacita je 32 ubytovaných.

Všechny objekty budou napojeny přípojkami na stávající inženýrské sítě v dané lokalitě.

5. Architektonické a konstrukční řešení

5.1. Budova "A" – administrativní a sklady

Objekt je řešen jako jednopodlažní, nepodsklepená kompaktní stavba lichoběžníkového půdorysu s ustouplým závětrím před vstupem a u skladu. Provoz skladů je úplně oddělen od kanceláří a archivu.

Nosná konstrukce je tvořena železobetonovými žebry v 8 m rozponu vně objektu, se zavětrováním, na nichž je zavěšena konstrukce pultové střešy ze železobetonu s izolací a krytinou z panelů měděného plechu. K této nosné konstrukci je připevněn lehký obvodový plášť neprůhledný nebo průhledný, splňující REI min.15. Na severní straně tvoří plášť monolitická železobetonová stěna s tepelnou izolací a povrchovou úpravou ze stejných panelů Cu plechu jako na střeše, prolamovaná okny.

Barva plechu – zlatá měď, barva skla - modrozelená.

Žebra jsou vetknuta do betonových patek, založených do nezámrazné hloubky do rostlé zeminy, stěny stojí na základových pasech. Povrch žebor – pohledový beton.

Konstrukce podlahy musí být dilatována. Povrchy podlah budou omyvatelné, dlažby, v kancelářích pro lepší komfort PVC nové generace.

Příčky budou lehké, vyzdívané z plynosilikátu.

Hygienická zařízení budou vybavena kvalitní sanitární technikou, povrchy a podlahy omyvatelné.

5.2. Budova "B" – botanická část

Celý objekt „B“ spolu s objektem „C“ tvoří dynamický esovitě zkroucený půdorys přízemní nepodsklepené stavby s pultovou střešou, zavěšenou na stejných žebrech jako budova „A“. Pohled z výšky tak připomíná kostru ještěrky nebo hada.

V botanické části jsou skleníky (pěstební boxy), přístupné přes filtry s desinfekční rohožkou.

Střeš i plášť jsou stejné jako v budově „A“, tj. Cu plech nebo lehký obvodový plášť neprůhledný nebo průhledný.

Příčky z plynosilikátu, omyvatelné podlahy všude, stejně tak stěny v provozech s botanickým materiálem.

Zastínění skleníků pomocí vnitřních žaluzií řízených počítačově, s možností manuální úpravy v případě havárie.

Barva měděných povrchů červeně zlatá, žebra pohledový beton přírodní barvy, lehký skleněný plášť neprůhledný modrozelené barvy.

5.3. Budova "C" – zoologická část

Pokračuje ve stejném tvaru jako část „B“, vzájemně jsou spojeny střešou, ale odděleny průchodem.

V objektu nejsou předsazené skleníky, ale částečně prosklené boxy, sloužící jako terária pro plazy nebo kotce pro savce a prosklené voliéry pro ptactvo. V jednom kotci a v jedné voliře jsou malé vodní nádrže - bazény. Veškeré boxy jsou přístupné přes filtry s desinfekční rohožkou.

V této budově jsou navíc kromě laboratoří, kanceláří a technického zázemí navrženy prostory pro veterinární ošetřovnu včetně chlazeného kafilerního boxu.

Všechny konstrukce jsou obdobné jako v budově „B“. Voliéry jsou zastíněny vnitřními žaluziemi a opatřeny poloprůhlednou tapetou kvůli zabránění zranění ptáků naražením do skla.

Žebra se střešou pokračují i na konci budovy již bez pláště, a tvoří tak jakousi „pergolu“ nad volnočasovým prostorem pro zaměstnance.

5.4. Budova "D" – hotel

Jde o horizontální přízemní nepodsklepenou budovu mírně esovitého půdorysu s plochou střechou z poloviny s povrchem z kačírku a v druhé polovině zatravněnou suchomilným rostlinstvem nad izolovanou nosnou konstrukcí střechy ze železobetonu. Svislé nosné konstrukce tvoří železobetonový skelet a nosné stěny. Založení na patkách a paslech z betonu. Obvodový plášť z Cu plechů na zateplených železobetonových stěnách, případně lehký obvodový plášť průhledný nebo neprůhledný modrozelené barvy. Fasáda opatřena v místech Cu stěn okny různých velikostí.

Před hlavním vstupem do hotelu opět „pergola“ z obnažených žeber, totéž nad terasou u jídelny.

Nad přízemní částí posazen kolmo k esovitému půdorysu 1.NP výškový kubus vlastní ubytovací části hotelu o dvou obytných a jednom technickém podlaží. Jeho nosnou konstrukci tvoří skelet na železobetonových sloupech, obvodové stěny jsou opět železobetonové s izolací a povrchem z Cu plechů.

Mezi 1. a 2.NP je technický mezistrop. Stropy jsou ze železobetonu – monolitu.

Ve stropě 1.NP na chodbě a v kuchyni jsou osazeny kulaté střešní světlíky.

Hlavní schodiště u výtahu v 1.NP je tříramenné, výše pak dvouramenné.

Vedlejší – provozní schodiště je dvouramenné, a slouží zejména jako chráněná úniková požární cesta.

Příčky v objektu jsou plynosilikátové, mezi pokoji hostů dostatečně zvukově izolované.

Střecha ubytovací části hotelu je pultová, měděná.

Přednáškový sál je navržen tak, aby byl co nejvíce multifunkční a mohl sloužit i k jiným než vzdělávacím účelům. Proto je uvažováno s využitím zařizovacích předmětů od firmy FIGUERAS, které možné v případě potřeby zasunout do prostoru pod podlahou a sál takto zcela uvolnit.

6. Požární ochrana

Celý areál CITES (budovy "A", "B" a "C") je navržen jako jednopodlažní. V areálu jsou nechráněné únikové cesty. Použité fasádní panely lehkého obvodového pláště musí splňovat minimálně REI 15. V případě požárně nebezpečných prostor je třeba použít protipožární sklo.

Archiv v administrativní budově "A", který je větší než 25 m² je samostatným požárním úsekem a bude opatřen protipožárními dveřmi. V chodbě u skladů bude osazen hydrant DN 19 s 30 m hadicí.

Objekty "B" a "C" jsou řešeny jako jeden úsek o více pavilonech, opatřeny několika únikovými východy. V každém pavilonu je umístěn hydrant DN 25.

Celý provoz veteriny je řešen jako samostatný požární úsek dle ČSN 7308 35 čl. 5.1 a je opatřen protipožárními dveřmi ze všech místností (příjem, ošetřovna, kancelář, sklad).

Archiv v budově "C" není větší než 25m² a není tedy uvažován jako samostatný požární úsek.

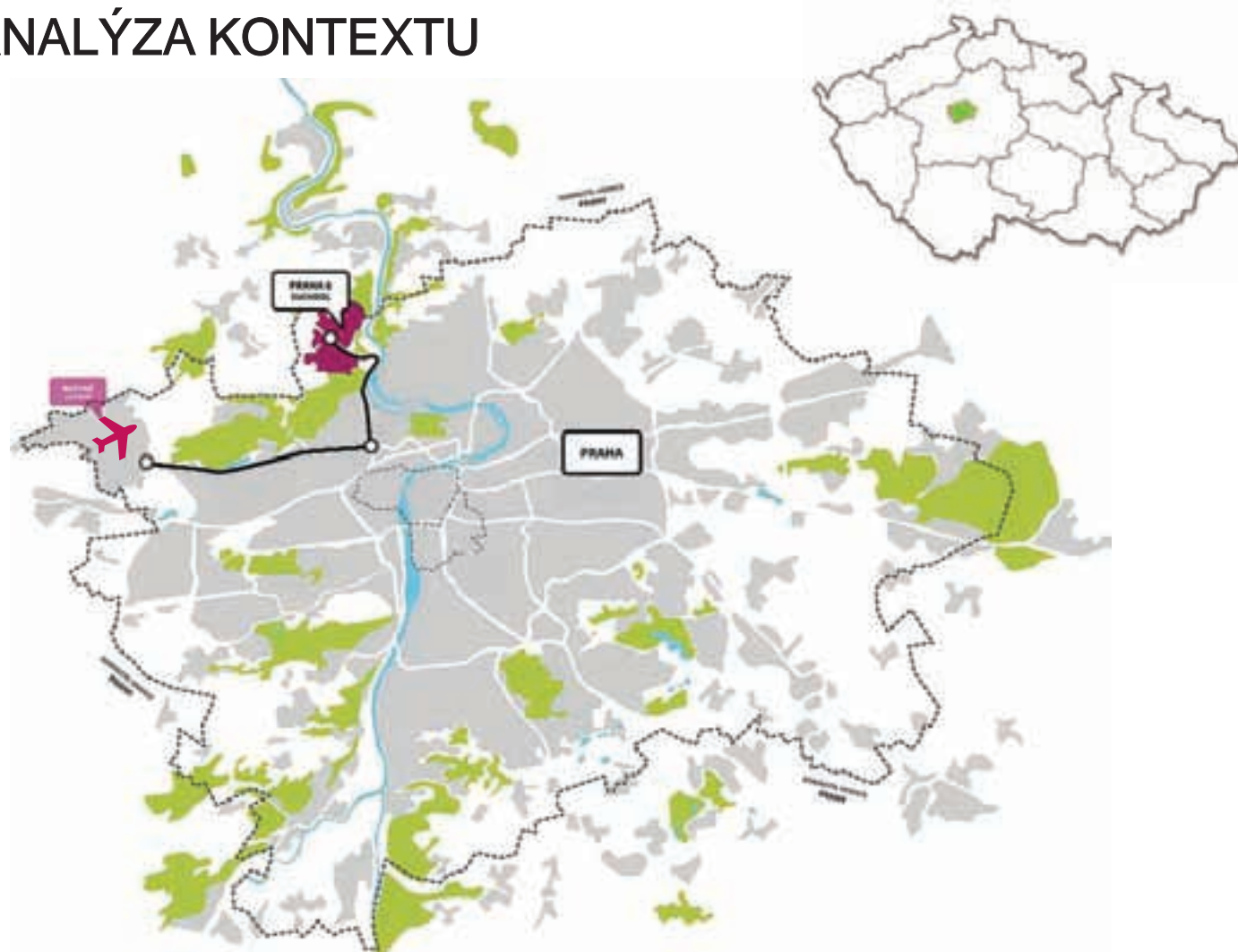
Dle ČSN 7308 33 čl. 3.5. c.1 je hotel řazen do třídy budov OB3 s ubytováním do 75 osob a 3. nadzemních podlaží. Technické podlaží se nazapočítává.

Každý pokoj je řešen jako samostatný požární úsek a je opatřen protipožárními dveřmi a požárním hlásičem.

Z objektu vede chráněná úniková cesta typu A po požárním schodišti ve východní části budovy a nechráněná úniková cesta po hlavním schodišti na SZ. Všechny dveře z těchto prostor protipožární. Na všech cestách musí být nouzové osvětlení, u východu z budovy osazeny bzučáky.

Ve všech společných prostorách hotelu osazena požární čidla.

ANALÝZA KONTEXTU



ZADÁNÍ

Projekt řeší výstavbu areálu CITES pro záchranu ohrožených zvířat a rostlin zadržovaných při nelegálním obchodu na území ČR, zázemí tohoto centra a objekt hotelu s multifunkčním sálem sloužícím pro vzdělávací akce zaměřené na toto téma. Vzhledem k přímé návaznosti na mezinárodní letiště, je areál situován v hlavním městě Praze.

Projekt se zabývá umístěním zařízení pro CITES, což jsou prostory se skleníky a jejich zázemím pro umístění zabavených pašovaných rostlin, terária a karanténní jednotky se zázemím pro umístění živočichů, včetně veterinární ošetrovny, sklady na zabavené tzv. neživé exempláře a výrobky z nich, které podléhají zákazu obchodování, laboratoře a kanceláře.

Na uzavřený komplex CITESU má navazovat hotel s ubytováním pro min. 30 osob, jídelnou, kuchyní, obchodem se suvenýry a přednáškovým sálem pro 40 delegátů.

Areál by měl být dobře dostupný od letiště Ruzyně, kde se nachází vzhledem k Schengenské domluvě o volném pohybu mezi státy EU jediné místo kontroly dovozu biologického materiálu do ČR. Část hotelová má být přístupná i veřejnosti, ostatní – vědecká pracoviště musí být provozně oddělena a oplocena.

V blízkosti hotelu musí být zřízena parkoviště pro hosty, personál a příjezdy pro obsluhu. Ve zbývajícím areálu budou další příjezdové komunikace, včetně parkovacích míst pro zaměstnance.

Okolí bude řešeno jako park, který má propojit zelenou linii periferie Prahy.

ANALÝZA PROSTŘEDÍ

Pro stavbu byly vyčleněny 2 možné lokality, a to v bezprostřední blízkosti Zoologické zahrady v Praze - Tróji nebo v sousedství České zemědělské univerzity v Praze – Suchdole nad Lysolajským údolím.

1) Trója:

- + možnost využití personálu vyškoleného v ZOO k práci se zvířaty
- + zástavba nevyužitého území

- nevyhnutelná možnost nákazy zvířat v ZOO (např. při transportu)
- záplavové území Vltavy
- větší vzdálenost od letiště
- menší plocha pozemku

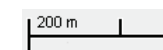
2) Suchdol:

- + vzhledem k sousedství s ČZU možnost práce odborníků a studentů formou praxe apod. v oborech péče o faunu a flóru
- + blízkost letiště
- + blízkost Státního veterinárního ústavu Praha
- + navýšení standardu čtvrti – možnost vycházek a kulturního využití obyvatel

- likvidace stávající dočasné zahrádkářské kolonie

Po vyhodnocení kladů a záporů obou lokalit byla vybrána parcela v Suchdole.

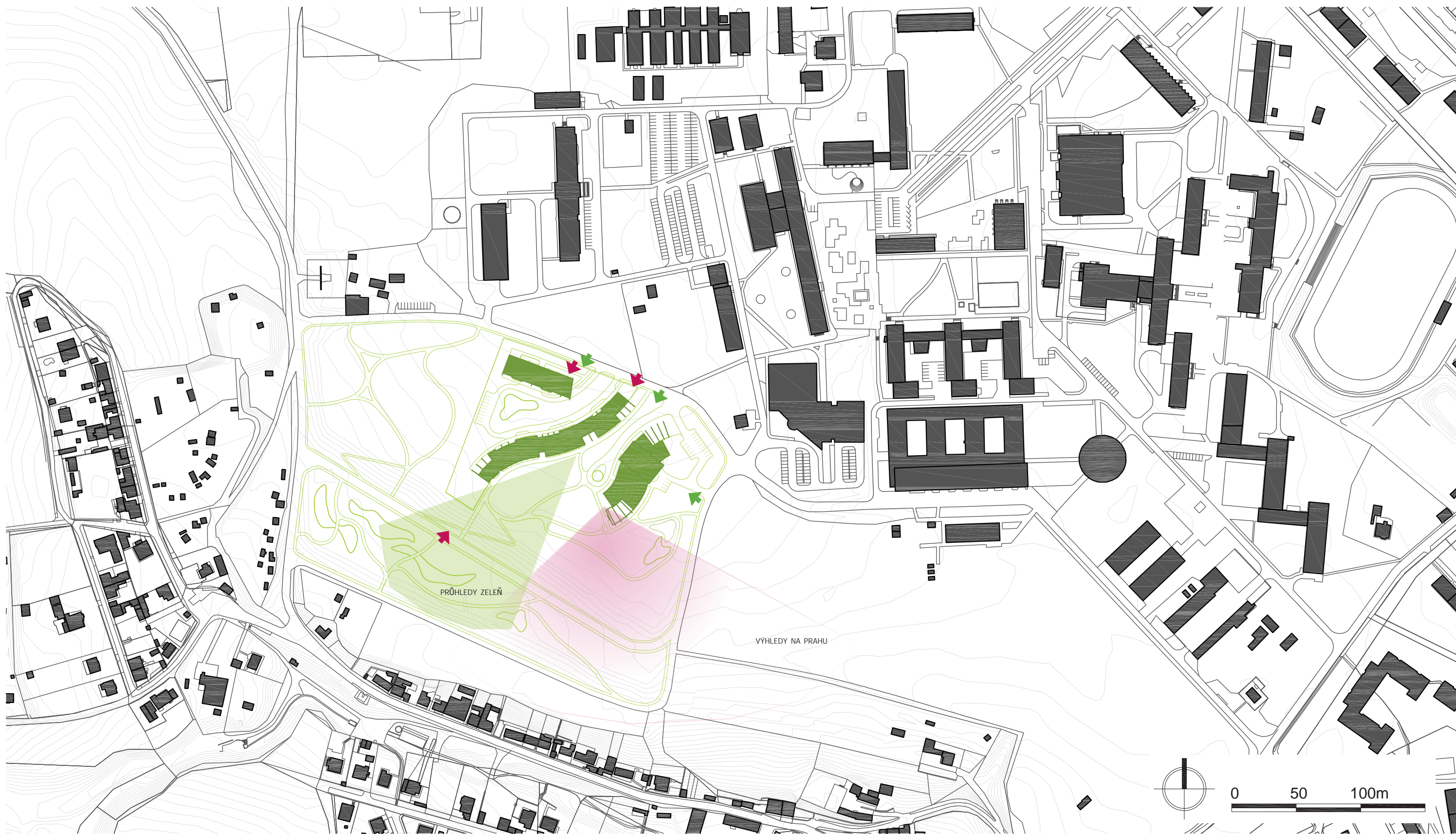
NÁVAZNOSTI NA OKOLÍ



- ← ← PĚŠÍ PŘÍSTUP
- ← ← PŘÍJEZD VOZIDEL

- ŘEŠENÁ LOKALITA - CITES
- ČZU PRAHA
- STÁTNÍ VETERINÁRNÍ ÚSTAV

- ← ← PĚŠÍ PŘÍSTUP
- ← ← PŘÍJEZD VOZIDEL



ČESKÁ ZEMĚDĚLSKÁ UNIVERZITA PRAHA



ZAHRÁDKÁŘSKÁ OSADA









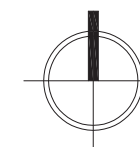




- KOMUNIKACE
- KARANTÉNNÍ JEDNOTKA PTÁCI
- KARANTÉNNÍ JEDNOTKA PLAZI
- KARANTÉNNÍ JEDNOTKA UNIVERZÁLNÍ
- PROVOZ ZOOLOGICKÉ ČÁSTI
- VETERINA
- ADMINISTRATIVA
- PĚSTEBNÉ BOXY
- PROVOZ BOTANICKÉ ČÁSTI
- SKLADY
- TECHNICKÉ ZÁZEMÍ
- HYGIENICKÉ ZAŘÍZENÍ
- PROVOZ RESTAURACE
- RESTAURACE
- PŘEDNÁŠKOVÝ SÁL SE ZÁZEMÍM
- OBCHOD SE ZÁZEMÍM
- PROVOZ HOTELU
- HOTELOVÉ POKOJE S PŘÍSLUŠENSTVÍM

1. N.P.

0 5 10 15m



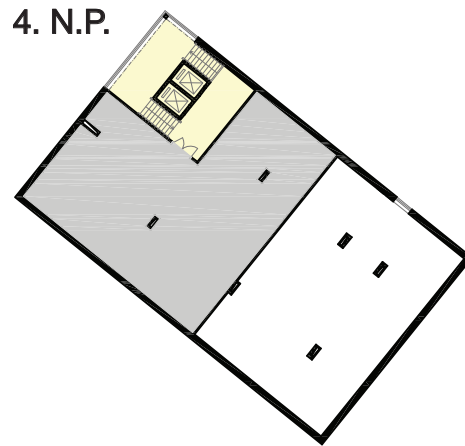
2. N.P.



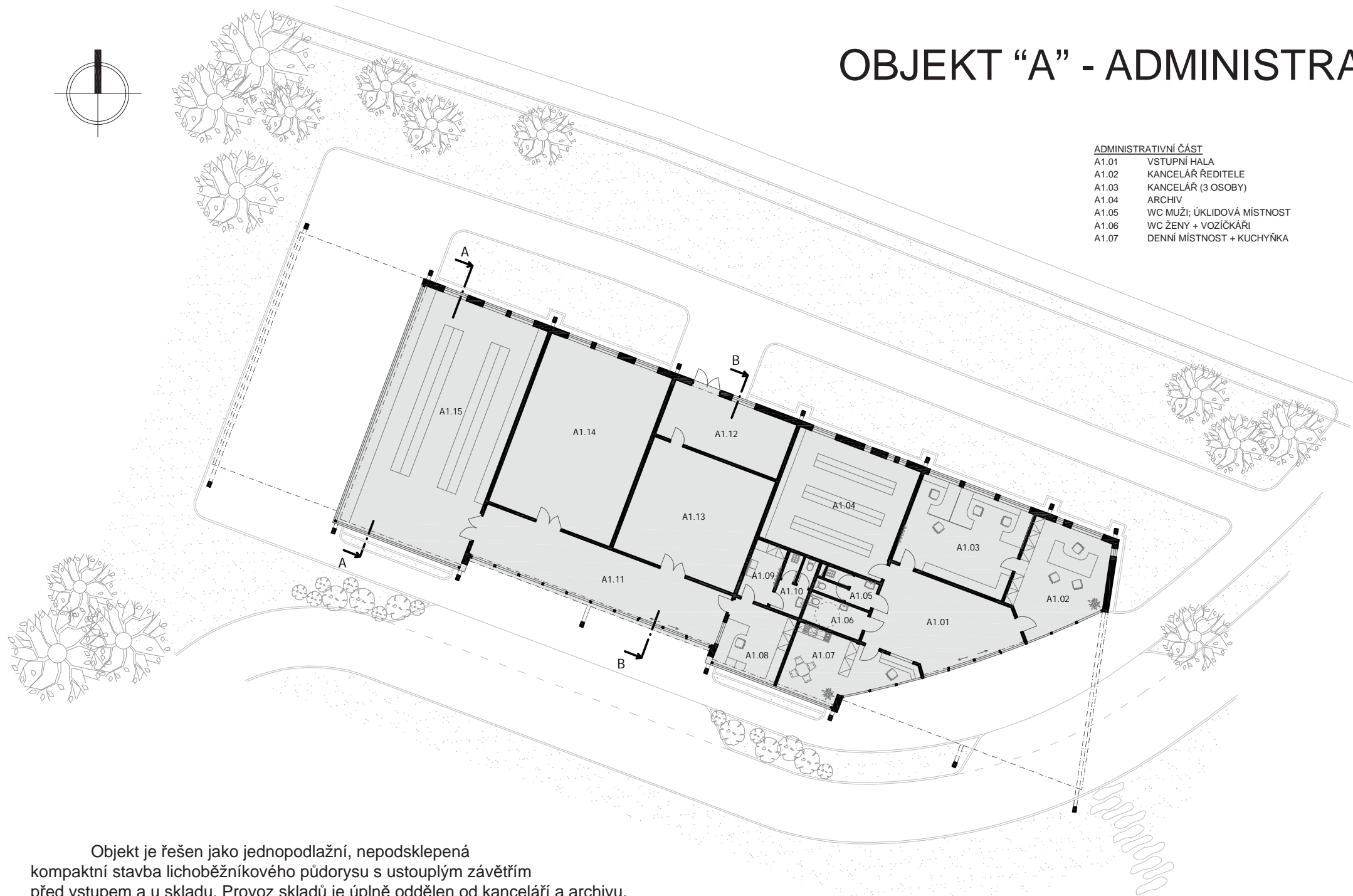
3. N.P.



4. N.P.

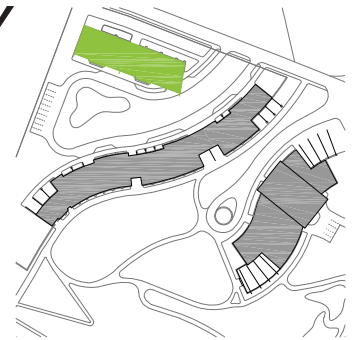


OBJEKT "A" - ADMINISTRATIVA A SKLADY

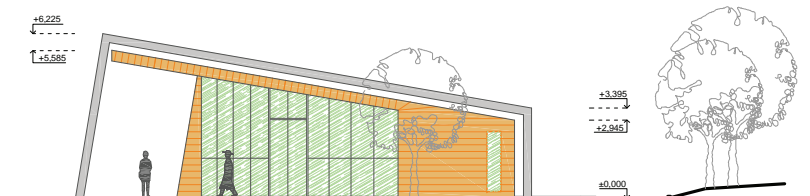


| ADMINISTRATIVNÍ ČÁST | |
|----------------------|----------------------------|
| A1.01 | VSTUPNÍ HALA |
| A1.02 | KANCELÁŘ ŘEDITELE |
| A1.03 | KANCELÁŘ (3 OSOBY) |
| A1.04 | ARCHIV |
| A1.05 | WC MUŽI: ÚKLIDOVÁ MÍSTNOST |
| A1.06 | WC ŽENY + VOZÍČKÁŘI |
| A1.07 | DENNÍ MÍSTNOST + KUCHYŇKA |

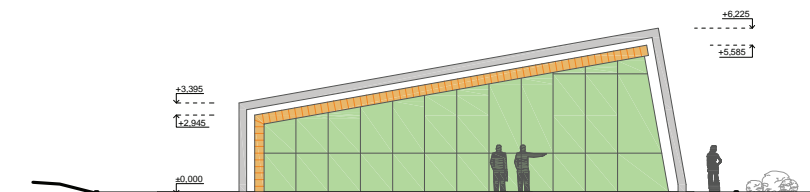
| SKLADY | |
|--------|-----------------------------|
| A1.08 | KANCELÁŘ (1 OSOBA) |
| A1.09 | ŠATNA |
| A1.10 | WC, ÚKLIDOVÁ MÍSTNOST |
| A1.11 | CHODBA |
| A1.12 | TECHNICKÁ MÍSTNOST |
| A1.13 | PŘÍRUČNÍ SKLAD CELNÍ SPRÁVY |
| A1.14 | PŘÍRUČNÍ SKLAD CELNÍ SPRÁVY |
| A1.15 | PŘÍRUČNÍ SKLAD CELNÍ SPRÁVY |



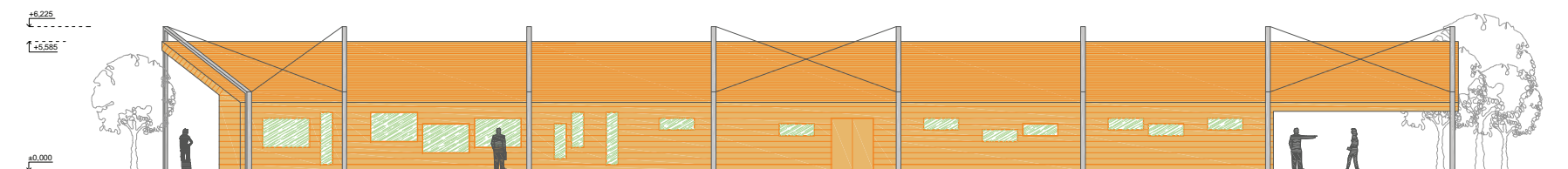
POHLED VÝCHODNÍ



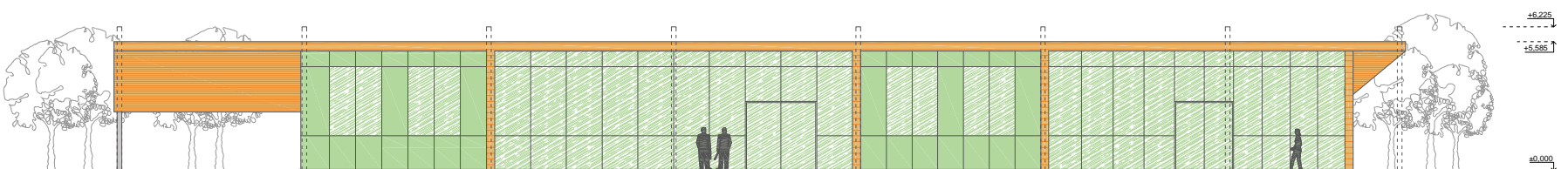
POHLED ZÁPADNÍ



POHLED SEVERNÍ



POHLED JIŽNÍ



Objekt je řešen jako jednopodlažní, nepodsklepená kompaktní stavba lichoběžníkového půdorysu s ustoupným závětrím před vstupem a u skladu. Provoz skladů je úplně oddělen od kanceláří a archivu.

Nosná konstrukce je tvořena železobetonovými žebry v 8m rozponu vně objektu, se zavětrováním, na nichž je zavěšena konstrukce pultové střechy ze železobetonu s izolací a krytinou z panelů měděného plechu. K této nosné konstrukci je připevněn lehký obvodový plášť neprůhledný nebo průhledný.

Na severní straně tvoří plášť monolitická železobetonová stěna s tepelnou izolací a povrchovou úpravou ze stejných panelů Cu plechu jako na střeše, prolamovaná okny.

Barva plechu – zlatá měď, barva skla - modrozelená.

Žebra jsou vetknuta do betonových patek, založených do nezámrazné hloubky do rostlé zeminy, stěny stojí na základových pasech.

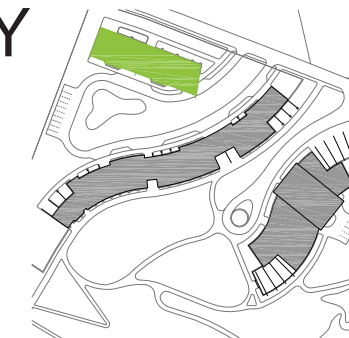
Povrch žeber – pohledový beton.

Konstrukce podlahy musí být dilatována. Povrchy podlah budou omyvatelné, dlažby, v kancelářích pro lepší komfort PVC nové generace.

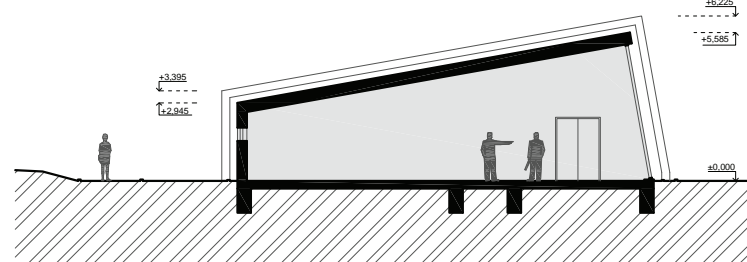
Příčky budou lehké, vzdívané z plynosilikátu.

Hygienická zařízení budou vybavena kvalitní sanitární technikou, povrchy a podlahy omyvatelné.

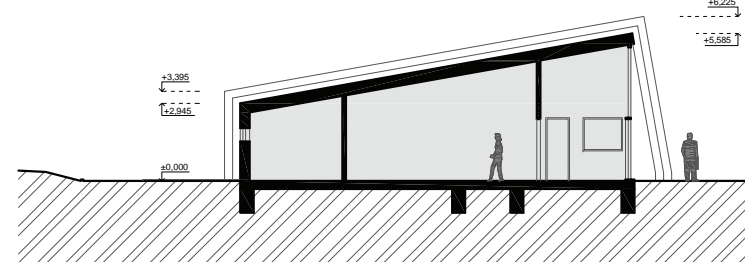
OBJEKT "A" - ADMINISTRATIVA A SKLADY



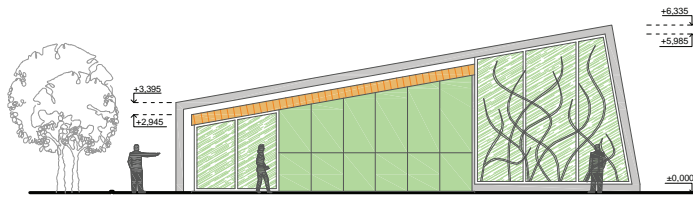
ŘEZ A - A



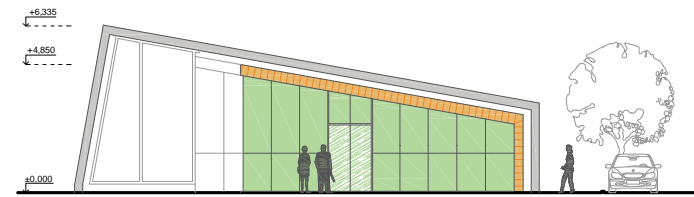
ŘEZ B - B



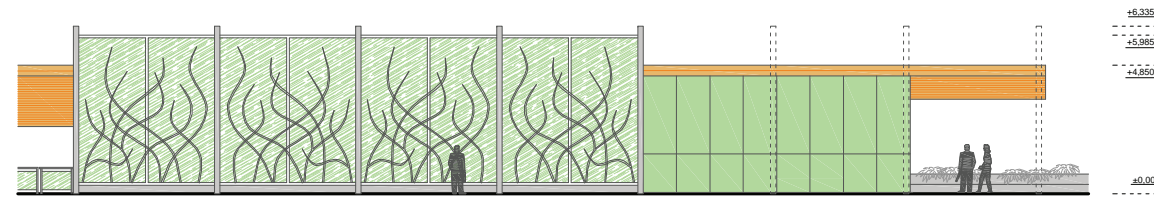
POHLED JIHOZÁPADNÍ



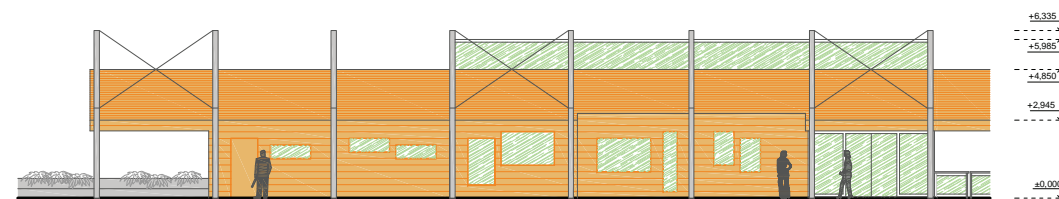
POHLED SEVEROVÝCHODNÍ



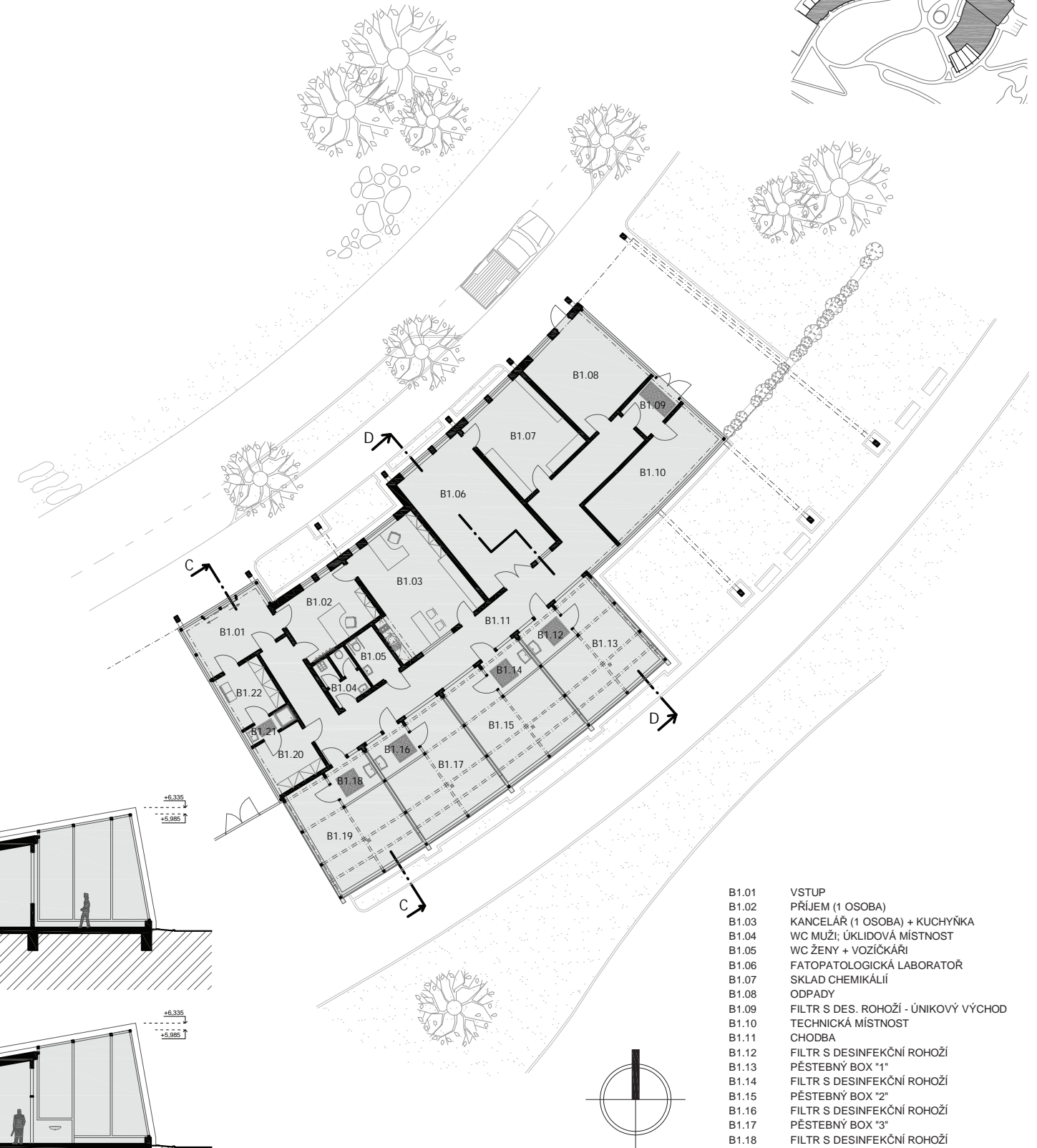
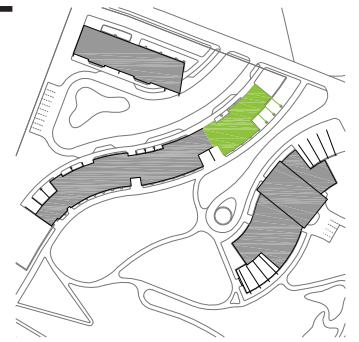
ROZVINUTÝ POHLED JIHOVÝCHODNÍ



ROZVINUTÝ POHLED SEVEROZÁPADNÍ



OBJEKT "B" - BOTANICKÁ ČÁST



Celý objekt „B“ spolu s objektem „C“ tvoří dynamický esovitě zkroucený půdorys přízemní nepodsklepené stavby s pultovou střechou, zavěšenou na stejných žebrech jako budova „A“. Pohled z výšky tak připomíná kostru ještěrky nebo hada.

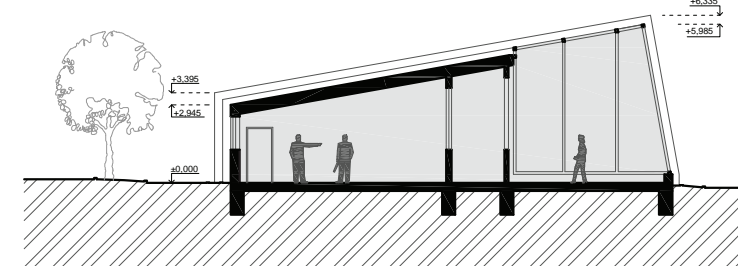
V botanické části jsou skleníky (pěstební boxy), přístupné přes filtry s desinfekční rohožkou. Střeška i plášť jsou stejné jako v budově „A“, tj. Cu plech nebo lehký obvodový plášť neprůhledný nebo průhledný.

Příčky z plynosilikátu, omyvatelné podlahy všude, stejně tak stěny v provozech s botanickým materiálem.

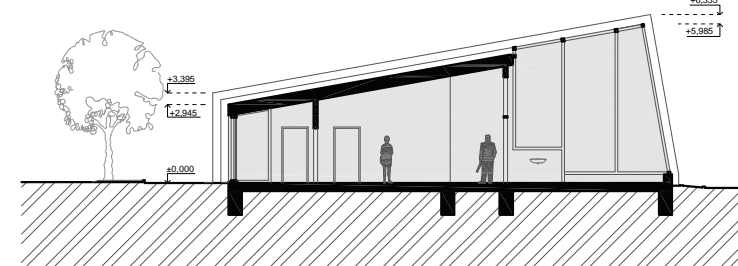
Zastínění skleníků pomocí vnitřních žaluzií.

Barva měděných povrchů červeně zlatá, žebra pohledový beton přírodní barvy, lehký skleněný plášť neprůhledný modrozelené barvy.

ŘEZ D - D



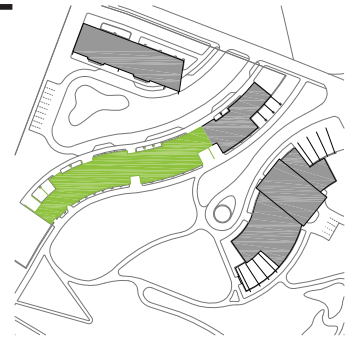
ŘEZ C - C



- B1.01 VSTUP
- B1.02 PŘÍJEM (1 OSOBA)
- B1.03 KANCELÁŘ (1 OSOBA) + KUCHYŇKA
- B1.04 WC MUŽI; ÚKLIDOVÁ MÍSTNOST
- B1.05 WC ŽENY + VOZIČKÁŘI
- B1.06 FATOPATOLOGICKÁ LABORATOŘ
- B1.07 SKLAD CHEMIKÁLIÍ
- B1.08 ODPADY
- B1.09 FILTR S DES. ROHOŽÍ - ÚNIKOVÝ VÝCHOD
- B1.10 TECHNICKÁ MÍSTNOST
- B1.11 CHODBA
- B1.12 FILTR S DESINFEKČNÍ ROHOŽÍ
- B1.13 PĚSTEBNÝ BOX "1"
- B1.14 FILTR S DESINFEKČNÍ ROHOŽÍ
- B1.15 PĚSTEBNÝ BOX "2"
- B1.16 FILTR S DESINFEKČNÍ ROHOŽÍ
- B1.17 PĚSTEBNÝ BOX "3"
- B1.18 FILTR S DESINFEKČNÍ ROHOŽÍ
- B1.19 PĚSTEBNÝ BOX "4"
- B1.20 ČISTÁ ŠATNA
- B1.21 UMÝVÁRNA
- B1.22 ŠATNA

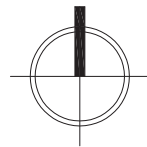


OBJEKT "C" - ZOOLOGICKÁ ČÁST

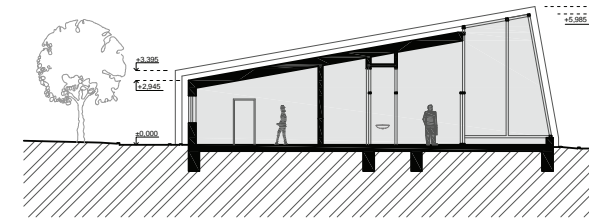


- C1.01 VSTUP
- C1.02 ŠATNA
- C1.03 UMÝVÁRNA
- C1.04 ČISTÁ ŠATNA
- C1.05 FILTR S DESINFEKČNÍ ROHOŽÍ
- C1.06 KJ PTÁCI "1" S BAZÉNEM
- C1.07 VOLIÉRA
- C1.08 FILTR S DESINFEKČNÍ ROHOŽÍ
- C1.09 KJ PTÁCI "2"
- C1.10 VOLIÉRA
- C1.11 FILTR S DESINFEKČNÍ ROHOŽÍ
- C1.12 KJ PTÁCI "3"
- C1.13 VOLIÉRA
- C1.14 FILTR S DESINFEKČNÍ ROHOŽÍ
- C1.15 KJ PTÁCI "4"
- C1.16 VOLIÉRA
- C1.17 FILTR S DESINFEKČNÍ ROHOŽÍ
- C1.18 KJ PTÁCI "5"
- C1.19 VOLIÉRA
- C1.20 FILTR S DESINFEKČNÍ ROHOŽÍ
- C1.21 KJ PTÁCI "6"
- C1.22 VOLIÉRA
- C1.23 TECHNICKÁ MÍSTNOST
- C1.24 FILTR S DESINFEKČNÍ ROHOŽÍ
- C1.25 KJ PLAZI "1" S BAZÉNEM
- C1.26 FILTR S DESINFEKČNÍ ROHOŽÍ
- C1.27 KJ PLAZI "2"
- C1.28 FILTR S DESINFEKČNÍ ROHOŽÍ
- C1.29 KJ PLAZI "3"
- C1.30 FILTR S DESINFEKČNÍ ROHOŽÍ
- C1.31 KJ PLAZI "4"
- C1.32 FILTR S DESINFEKČNÍ ROHOŽÍ
- C1.33 KJ PLAZI "5"
- C1.34 FILTR S DESINFEKČNÍ ROHOŽÍ
- C1.35 KJ PLAZI "6"
- C1.36 FILTR S DESINFEKČNÍ ROHOŽÍ
- C1.37 KJ PLAZI "7"
- C1.38 FILTR S DES. ROHOŽÍ - ÚNIKOVÝ VÝCHOD
- C1.39 FILTR S DESINFEKČNÍ ROHOŽÍ
- C1.40 KJ UNIVERZÁLNÍ
- C1.41 FILTR S DESINFEKČNÍ ROHOŽÍ
- C1.42 KJ UNIVERZÁLNÍ
- C1.43 TECHNICKÁ MÍSTNOST
- C1.44 SKLAD

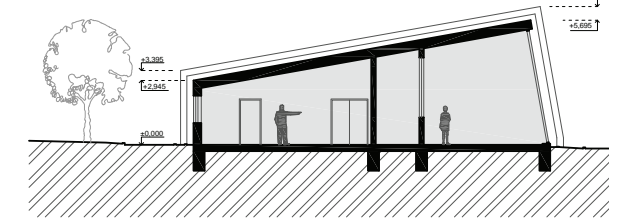
- C1.45 PŘÍPRAVNA KRMIVA
- C1.46 ODPADY; KAFILERNÍ CHLADÍCI BOX
- C1.47 FILTR S DES. ROHOŽÍ - ÚNIKOVÝ VÝCHOD
- C1.48 KANCELÁŘ VETERINA (2 OSOBY) + KUCHYŇKA
- C1.49 SKLAD LÉKŮ
- C1.50 OŠETŘOVNA VETERINA
- C1.51 PŘÍJEM VETERINA
- C1.52 VSTUP
- C1.53 WC MUŽI; ÚKLIDOVÁ MÍSTNOST
- C1.54 WC ŽENY + VOZÍČKÁŘI
- C1.55 CHODBA
- C1.56 ŠATNA
- C1.57 UMÝVÁRNA
- C1.58 ČISTÁ ŠATNA
- C1.59 PŘÍPRAVNA KRMIVA
- C1.60 SKLAD
- C1.61 ARCHIV
- C1.62 KANCELÁŘ (2 OSOBY) + KUCHYŇKA
- C1.63 PŘÍJEM
- C1.64 WC MUŽI; ÚKLIDOVÁ MÍSTNOST
- C1.65 WC ŽENY + VOZÍČKÁŘI



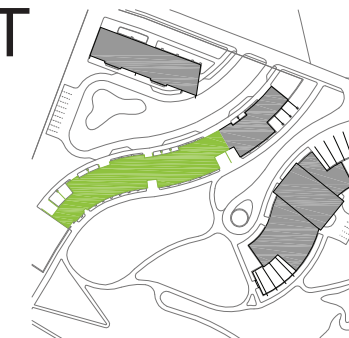
ŘEZ E-E



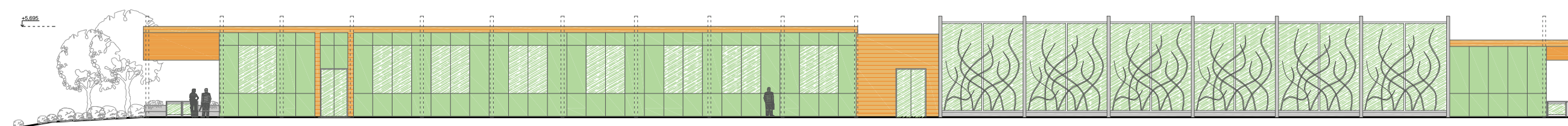
ŘEZ F-F



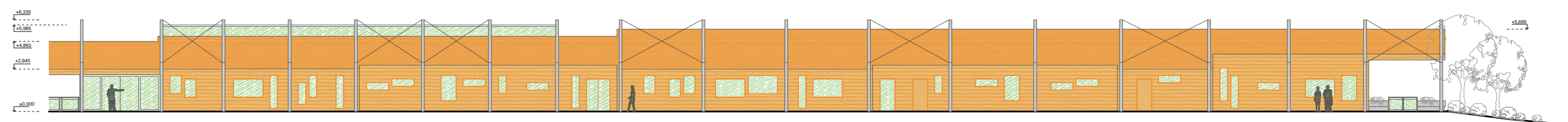
OBJEKT "C" - ZOOLOGICKÁ ČÁST



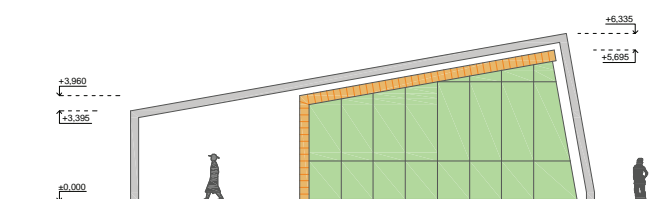
ROZVINUTÝ POHLED JIHOVÝCHODNÍ



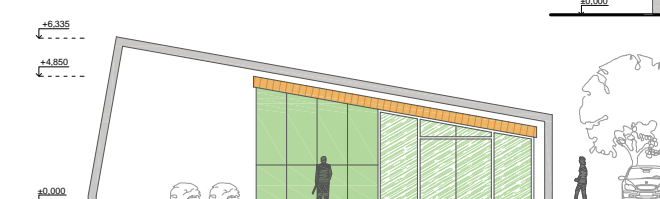
ROZVINUTÝ POHLED SEVEROZÁPADNÍ



POHLED JIHOZÁPADNÍ



POHLED SEVEROVÝCHODNÍ



Objekt "C" pokračuje ve stejném tvaru jako část "B", vzájemně jsou spojeny střechou, ale odděleny průchodem.

V objektu nejsou předsazené skleníky, ale prosklené boxy, sloužící jako terária pro plazy nebo kotce pro savce a částečně prosklené voliery pro ptactvo. V jednom kotci a v jedné voliery jsou malé vodní nádrže - bazénky. Veškeré boxy jsou přístupné přes filtry s desinfekční rohožkou.

V této budově jsou navíc kromě laboratoří, kanceláře a technického zázemí navrženy prostory pro veterinární ošetrovnu včetně chlazeného kafilerního boxu.

Všechny konstrukce jsou obdobné jako v budově „B“. Voliery jsou zastíněny vnitřními žaluziemi a opatřeny poloprůhlednou tapetou kvůli zabránění zranění ptáků naražením do skla.

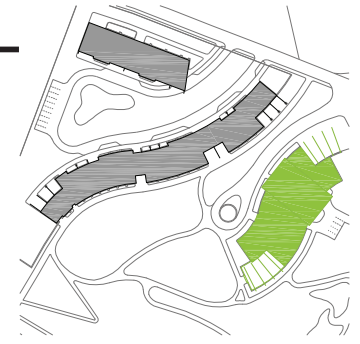
Žebra se střechou pokračují i na konci budovy již bez pláště, a tvoří tak jakousi „pergolu“ nad volnočasovým prostorem pro zaměstnance.

PŮDORYS 1.N.P.

OBJEKT "D" - HOTEL

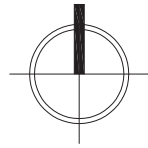
- D1.01 HLAVNÍ VSTUPNÍ HALA
- D1.02 RECEPCE
- D1.03 SKLAD
- D1.04 KANCELÁŘ (2 OSOBY)
- D1.05 TECHNICKÁ MÍSTNOST
- D1.06 KOMUNIKAČNÍ JÁDRO - VÝTAHY A SCHODIŠTĚ
- D1.07 OBCHOD
- D1.08 ZÁZEMÍ OBCHODU
- D1.09 PŘÍRUČNÍ SKLAD
- D1.10 WC S VÝLEVKOU
- D1.11 CHODBA
- D1.12 WC PERSONÁL; ÚKLIDOVÁ MÍSTNOST
- D1.13 WC VOZÍČKÁŘI
- D1.14 WC MUŽI
- D1.15 WC ŽENY
- D1.16 VSTUPNÍ HALA
- D1.17 VÍCEÚČELOVÝ SÁL
- D1.18 CATERING
- D1.19 PŘÍRUČNÍ SKLAD
- D1.20 PROVOZNÍ SCHODIŠTĚ

- PROVOZ KUCHYNĚ
- D1.21 ŠATNA
- D1.22 UMYVÁRNA
- D1.23 WC; ÚKLIDOVÁ KOMORA
- D1.24 ZÁZEMÍ ZAMĚSTNANCI
- D1.25 CHODBA
- D1.26 SKLAD PŘEPRÁVEK
- D1.27 CHLADICÍ BOXY
- D1.28 SUCHÝ SKLAD
- D1.29 SKLAD ZELENINY (CHLADICÍ BOXY)
- D1.30 PŘÍPRAVNA ZELENINY
- D1.31 SKLAD MASA (CHLADICÍ BOXY)
- D1.32 PŘÍPRAVNA MASA
- D1.33 KUCHYNĚ
 - a TEPLÁ KUCHYNĚ
 - b STUDENÁ KUCHYNĚ
 - c VÝDEJ
 - d MYTÍ KUCHYŇSKÉHO NÁDOBÍ
- D1.34 MYTÍ STOLNÍHO NÁDOBÍ
- D1.35 ODPADY
- D1.36 OFFICE
- D1.37 SKLAD NÁPOJŮ
- D1.38 BAR
- D1.39 JÍDELNA
- D1.40 TERASA

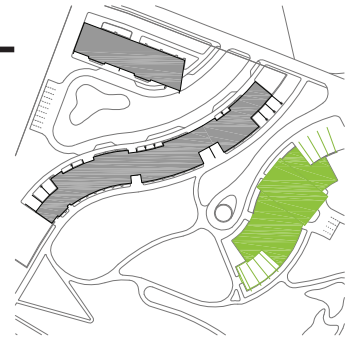


PŮDORYS 2.N.P.

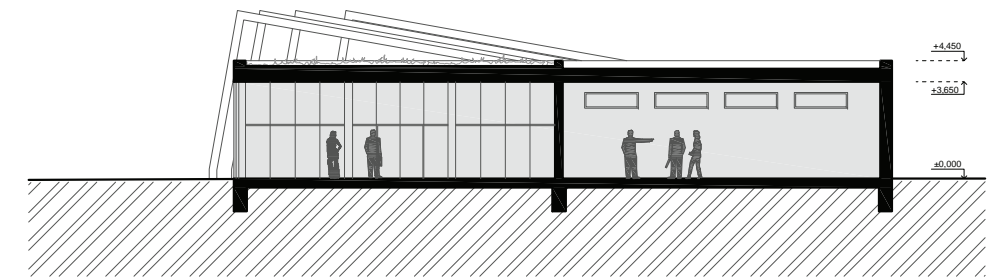
- D2.01 KOMUNIKAČNÍ JÁDRO - VÝTAHY A SCHODIŠTĚ
- D2.02 PČEDSÍŘKA
- D2.03 KOUPELNA
- D2.04 WC
- D2.05 POKOJ 2L
- D2.06 PČEDSÍŘKA
- D2.07 KOUPELNA S WC
- D2.08 POKOJ 1L
- D2.09 PČEDSÍŘKA
- D2.10 KOUPELNA
- D2.11 WC
- D2.12 POKOJ 2L
- D2.13 PROVOZNÍ SCHODIŠTĚ
- D2.14 PČEDSÍŘKA
- D2.15 KOUPELNA
- D2.16 WC
- D2.17 ÚKLIDOVÁ KOMORA
- D2.18 SKLAD PRÁDLA, POKOJSKÁ
- D2.19 CHODBA
- D2.20 PČEDSÍŘKA
- D2.21 KOUPELNA
- D2.22 WC
- D2.23 POKOJ 2L
- D2.24 PČEDSÍŘKA
- D2.25 KOUPELNA S WC
- D2.26 POKOJ 1L
- D2.27 PČEDSÍŘKA
- D2.28 KOUPELNA
- D2.29 WC
- D2.30 POKOJ 2L
- D2.31 PČEDSÍŘKA
- D2.32 KOUPELNA S WC
- D2.33 POKOJ 1L
- D2.34 PČEDSÍŘKA
- D2.35 KOUPELNA
- D2.36 WC
- D2.37 POKOJ 2L
- D2.38 PČEDSÍŘKA
- D2.39 KOUPELNA S WC
- D2.40 POKOJ 1L
- D2.41 PČEDSÍŘKA
- D2.42 KOUPELNA S WC VOZÍNKÁČI
- D2.43 POKOJ 2L VOZÍNKÁČI
- D2.44 LODŽIE



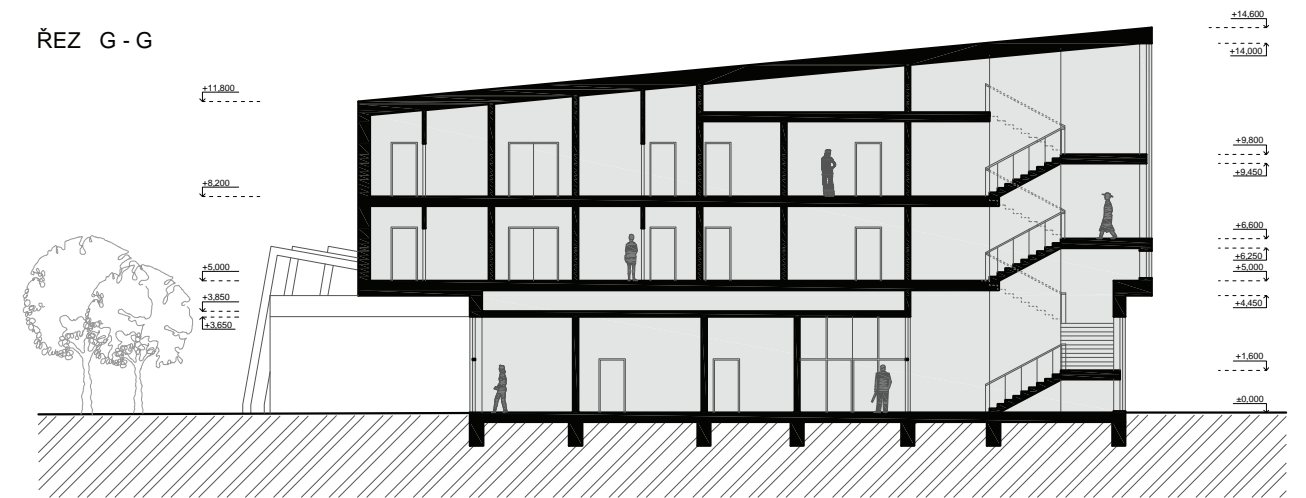
OBJEKT "D" - HOTEL



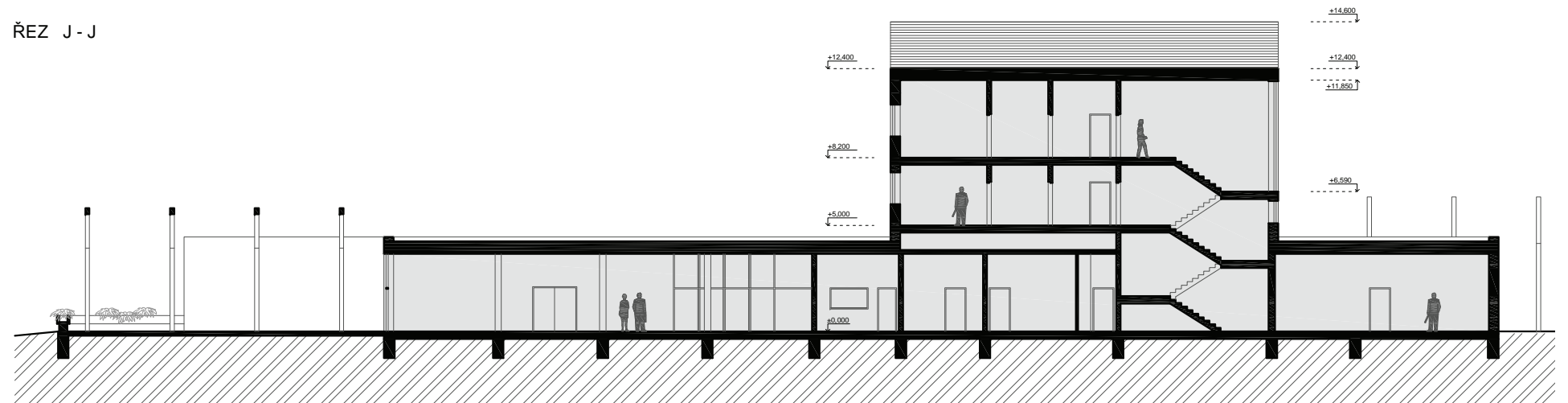
ŘEZ H - H



ŘEZ G - G



ŘEZ J - J



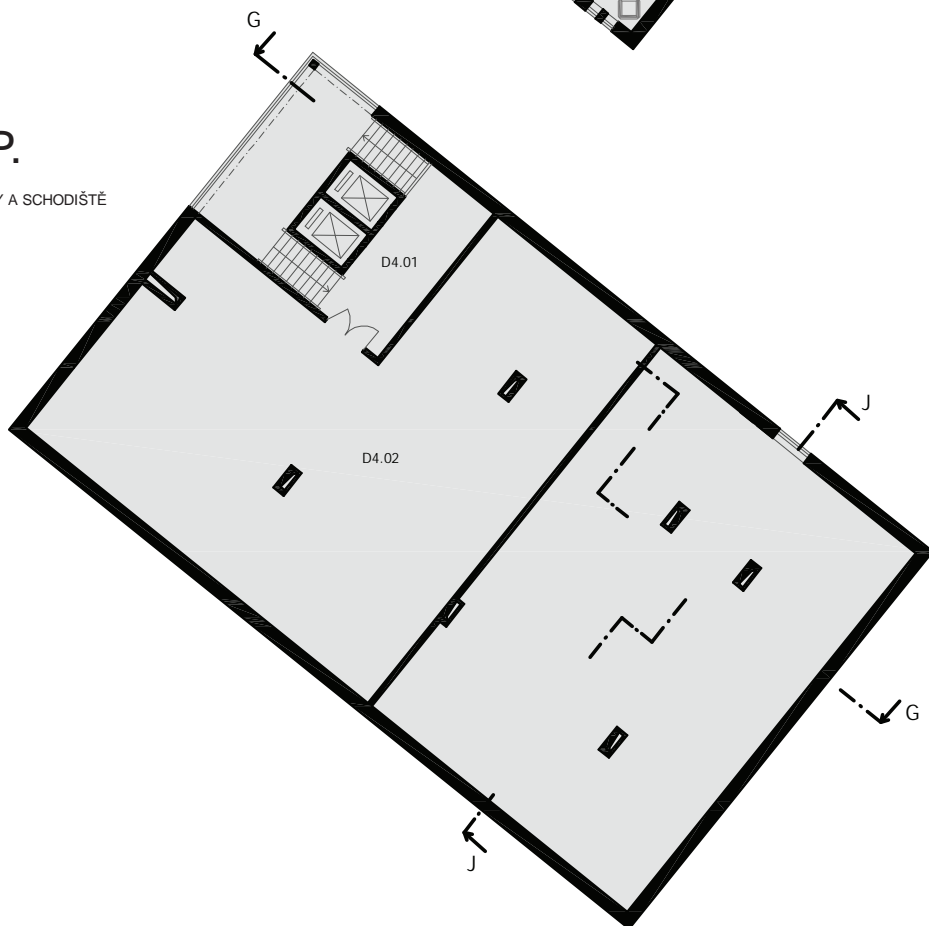
PŮDORYS 3.N.P.

| | |
|-------|--|
| D3.01 | KOMUNIKAČNÍ JÁDRO - VÝTAHY A SCHODIŠTĚ |
| D3.02 | PČEDSÍEKA |
| D3.03 | KOUPELNA |
| D3.04 | WC |
| D3.05 | POKOJ 2L |
| D3.06 | PČEDSÍEKA |
| D3.07 | KOUPELNA S WC |
| D3.08 | POKOJ 1L |
| D3.09 | PČEDSÍEKA |
| D3.10 | KOUPELNA |
| D3.11 | WC |
| D3.12 | POKOJ 2L |
| D3.13 | PROVOZNÍ SCHODIŠTĚ |
| D3.14 | PČEDSÍEKA |
| D3.15 | KOUPELNA |
| D3.16 | WC |
| D3.17 | ÚKLIDOVÁ KOMORA |
| D3.18 | SKLAD PRÁDLA, POKOJSKÁ |
| D3.19 | CHODBA |
| D3.20 | PČEDSÍEKA |
| D3.21 | KOUPELNA |
| D3.22 | WC |
| D3.23 | POKOJ 2L |
| D3.24 | PČEDSÍEKA |
| D3.25 | KOUPELNA S WC |
| D3.26 | POKOJ 1L |
| D3.27 | PČEDSÍEKA |
| D3.28 | KOUPELNA |
| D3.29 | WC |
| D3.30 | POKOJ 2L |
| D3.31 | PČEDSÍEKA |
| D3.32 | KOUPELNA S WC |
| D3.33 | POKOJ 1L |
| D3.34 | PČEDSÍEKA |
| D3.35 | KOUPELNA |
| D3.36 | WC |
| D3.37 | POKOJ 2L |
| D3.38 | PČEDSÍEKA |
| D3.39 | KOUPELNA S WC |
| D3.40 | POKOJ 1L |
| D3.41 | PČEDSÍEKA |
| D3.42 | KOUPELNA S WC VOZIČKÁČI |
| D3.43 | POKOJ 2L VOZIČKÁČI |
| D3.44 | LODŽIE |

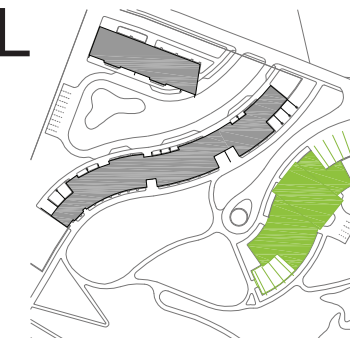


PŮDORYS 4.N.P.

| | |
|-------|--|
| D4.01 | KOMUNIKAČNÍ JÁDRO - VÝTAHY A SCHODIŠTĚ |
| D4.02 | TECHNICKÁ MÍSTNOST (VZT) |



OBJEKT "D" - HOTEL



Jde o horizontální přízemní nepodsklepenou budovu mírně esovitého půdorysu s plochou střechou z poloviny s povrchem z kačírku a v druhé polovině zatvrzenu suchomilným rostlinstvem nad izolovanou nosnou konstrukcí střechy ze železobetonu.

Svislé nosné konstrukce tvoří železobetonový skelet a nosné stěny. Založení na patkách a pasech z betonu. Obvodový plášť z Cu plechů na zateplených železobetonových stěnách, případně lehký obvodový plášť průhledný nebo neprůhledný modrozelené barvy. Fasáda opatřena v místech Cu stěn okny různých velikostí.

Před hlavním vstupem do hotelu opět „pergola“ z obnažených žebířků, totéž nad terasou u jídelny.

Nad přízemní částí posazen kolmo k esovitému půdorysu 1.NP výškový kubus vlastní ubytovací části hotelu o dvou obytných a jednom technickém podlaží. Nosnou konstrukcí tvoří skelet na železobetonových sloupech, obvodové stěny jsou opět železobetonové s izolací a povrchem z Cu plechů. Mezi 1. a 2.NP je technický mezistrop. Stropy jsou ze železobetonu – monolitu. Ve stropě 1.NP na chodbě a v kuchyni jsou osazeny kulaté střešní světlíky.

Hlavní schodiště u výtahu v 1.NP je tříramenné, výše pak dvouramenné. Vedlejší – provozní schodiště je dvouramenné, a slouží zejména jako chráněná úniková požární cesta.

Příčky v objektu jsou plynosilikátové, mezi pokoji hostů dostatečně zvukově izolované.

Střecha ubytovací části hotelu je pultová, měděná.

POHLED JIHOZÁPADNÍ



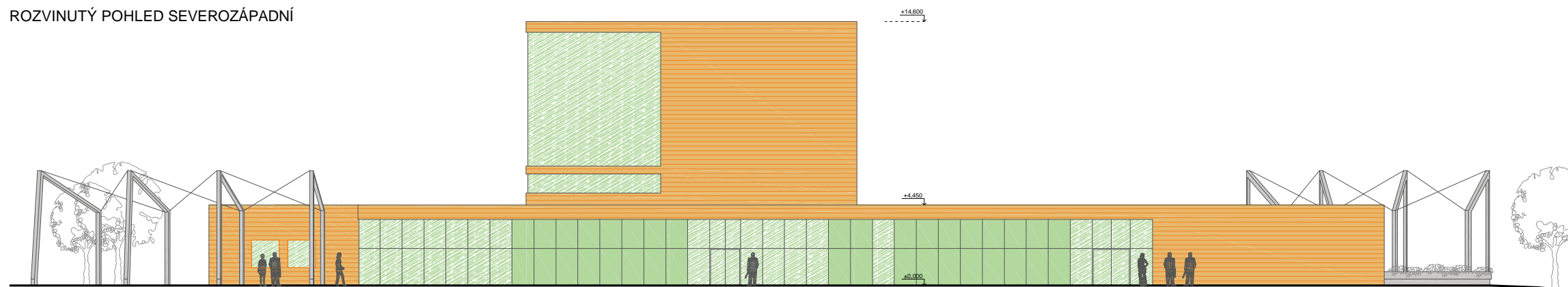
POHLED SEVEROVÝCHODNÍ



OBJEKT "D" - HOTEL



ROZVINUTÝ POHLED SEVEROZÁPADNÍ



ROZVINUTÝ POHLED JIHOVÝCHODNÍ

