



**ČESKÉ VYSOKÉ UČENÍ TECHNICKÉ V PRAZE
FAKULTA ARCHITEKTURY**

AUTOR, DIPLOMANT: Jan Pačka, Bc.
AR 2010/2011, LS

NÁZEV DIPLOMOVÉ PRÁCE:
(ČJ) MĚSTSKÉ LÁZNĚ

(AJ) SPA

JAZYK PRÁCE: ČJ

Vedoucí práce:	prof. Ing. arch. Ladislav Lábus navrhování III	Ústav: 15129 Ústav
Oponent práce:	Ing. arch. Martin Feistner	
Klíčová slova (česká):	lázně, městské lázně, Vinohrady	
Anotace (česká):	Návrh městských relaxačních lázní v Praze na Vinohradech na křižovatce ulic Korunní a Benešovská. Hlavní náplní stavby je relaxačně lázeňský provoz doplněn o částečně rehabilitační část, v parteru o jiné sportovní aktivity a nebytové prostory.	
Anotace (anglická):	The blueprints for the building of the relaxing city spa in Vinohrady in Prague at the intersection of Korunni and Benesovska streets. The main purpose of the building is to serve as a relaxing spa and partly as rehabilitation facility, in addition with variety af the other sport and non-residential premises.	

Prohlášení autora

Prohlašuji, že jsem předloženou diplomovou prací vypracoval samostatně a že jsem uvedl veškeré použité informační zdroje v souladu s „Metodickým pokynem o etické přípravě vysokoškolských závěrečných prací.“

(Celý text metodického pokynu je na www.FA.studium/ke-stazeni)

Jan Pačka v.r.

V Praze dne 20. května 2011

podpis autora-diplomanta

OBSAH

TECHNICKÁ ZPRÁVA

01 SITUACE ŠIRŠÍCH VZTAHŮ

02 SITUACE

03 PŮDORYS 1.NP - PARTER

04 PŮDORYS 2.PP - GARÁŽE

05 PŮDORYS 1.PP - TECHNOLOGIE

06 PŮDORYS 2.NP - GALERIE

07 PŮDORYS 3.NP - SAUNY

08 PŮDORYS 4.NP, 5.NP - MASÁŽE, FITNESS

09 ŘEZ A - A', B - B'

10 POHLED SEVERNÍ, JIŽNÍ

11 POHLED VÝCHODNÍ, ZÁPADNÍ

12 VIZUALIZACE EXTERIÉR

13 ZÁKRES DO FOTKY

14 VIZUALIZACE INTERIÉR I

15 VIZUALIZACE INTERIÉR II

TECHNICKÁ ZPRÁVA

ZÁKLADNÍ ÚDAJE STAVBY

Zastavěná plocha:	cca	2 600 M ²
Celková podlahová plocha:	cca	6 500 M ²
Obestavěný prostor:	cca	39 200 M ³

URBANISTICKÉ ŘEŠENÍ

Charakteristika území

Pozemek zadaný pro diplomní projekt se nachází v Praze - Vinohradech, v katastrálním území Prahy 10.

Pozemek byl zvolen na základě doporučení vedoucího diplomové práce.

Parcelu najdeme ve východní části Vinohrad na pozemku bývalé vozovny trolejbusů, později tramvají, Orionka. Řešená parcela je omezena ulicemi Korunní ze severu, Benešovskou z jihu a západu a ulicí Hradešínskou z východu. Na takto vymezeném pozemku se v jeho východní části nachází objekty tří hal bývalé vozovny trolejbusů, dnes sloužící dopravnímu podniku jako opravy autobusů.

Pozemek se nachází na významné městské tepně - ulici Korunní, která je rovnoběžná s Vinohradskou a svým charakterem je velmi významným prvkem pro samotný návrh. Je zdrojem života a městského ruchu zejména díky tramvajové trati. Ulice Korunní plynule přechází do Jičínské, která ústí k nedaleké Floře. Důležitým prvkem je i křižovatka s ulicí Benešovskou, která je jedním z významných tahů směrem k Vršovicím. Tato cesta je i díky své historické poloze dalším z významných prvků ovlivňujících návrh.

V obrazu městské struktury můžeme zadaný pozemek číst jako místo rozhraní, či místo na hraně. Místo na rozhraní dvou urbanisticky jiných světů - struktury velkorysých Vinohradských bloků a jemnější struktury zahradního města, vilové zástavby přecházející do Vršovic. Jako místo na hraně pozemek chápu z důvodu významného morfologického zlomu, který se v těchto místech nachází. Právě výrazné změny terénního reliéfu, tak typické pro Prahu, udávají zajímavou skladu městských struktur. Jeden ze zlomů se nachází těchto místech. Parcela je za severu ohraničena rovnou plošinou Vinohrad a směrem k jihu poměrně výrazně klesá do údolí směrem k Vršovicím.

Koncept

Významným prvkem v urbanistickém řešení je nově vzniklé veřejné prostranství před bytovým domem, který byl postaven na místě bývalé továrny Orionka. Dům výrazně ustoupil od uliční čáry a nenavázal na předcházející šikmost fasád domů továrny. Odhalil tak štít části rekonstruovaného pivovaru. Vytvořený prostor tedy dnes hledá svůj charakter, který mu prozatím chybí. Snahou návrhu bylo reagovat na tyto skutečnosti a vhodně doplnit dané prostory. V návrhu nechci vytvářet další předprostor před vlastním domem lázní, který by byl odtržen od již vzniklého dopravní křižovatkou. Nýbrž se snažím podpořit prostory stávající. Po hledání urbanisticky nejvhodnějšího zásahu do území jsem zvolil koncept linie, která svým štítem opticky i pocitově uzavírá dnes již vzniklé prostranství, dodává mu jasný tvar a nově jej definuje a jsem přesvědčen že jej i pozitivně ovlivní - oživí. Tento prostor bude využíván i návštěvníky Lázní, kteří přijedou tramvají a budou se zde moci setkávat a odpočívat. Štít navrženého domu je „vykousnut“ směrem k nově definovanému prostrou a láká tedy návštěvníky ke vstoupení velkorysou halou.

Dalším výrazným prvkem vstupujícím do návrhu jsou objekty městských vodáren - zatravněných valů nacházejících se naproti přes ulici Korunní. Tyto tělesa dotvářejí složitost zadaného místa. Snažím se je využít ve svůj prospěch a беру je jako inspiraci. Použiji tedy také jakýsi zatravněný val, který je přihrnut k linii vlastního domu. Valem vymezuji pozemek lázní z východu, jihu a západu. Val však není obehnán plotem, nýbrž je částečně přístupný! Val pozvolně klesá k objektům hal a dotváří nový klidový prostor teras, mezi stávajícími halami a nově navrženým objektem.

ARCHITEKTONICKÉ ŘEŠENÍ

Architektura domu je dána již zmiňovanými okolnostmi, urbanistickými vztahy, zadaným provozem a logickým a vědomým navrhováním.

Koncept vychází z urbanistického schéma striktní linie na severu pozemku a prvkem valu přihrnutým k linii. Dům tak reaguje na vnější podněty a snaží se vhodně doplnit stávající strukturu zástavby. Severní linie je tedy městským domem čerpajícím z energie městského parteru. Přízemí je co nejvíce otevřeno veřejnosti a návštěvníkům skrze průchozí halu. Je zde možno posedět v restauraci, či navštívit obchody. Další podlaží již odpovídají dílčím provozům. V přízemí valu se nachází hlavní provozy lázní. Tato část objektu je převážně skryta proti pohledům veřejnosti. Jen místy se otevře výhledům či skrytým terasám. Významným prvkem přízemí je možnost posezení na venkovních terasách přiléhajících k stávajícím halám. Hlavní terasa by byla dlážděna, další dvě pak mlatovány a osázeny stromy. Zadáním byl dán k řešení celý pozemek i se stávajícími halami, které již v minulosti byli nabízeny dopravním podnikem k odprodeji. Pro jejich architekturu, stavební stav a přeci jen i industriální krásu, navrhuji jejich zachování a budoucí využití ve formě veřejně přístupných budov. (I přes to je možno je v budoucnu zbourat a parcelu využít jinak)

Forma stavby vychází z provozních nároků a vnitřních dispozic. Lapidární tvar hranolu je zkosen dle uličních čar. Dům sebevědomě neustupuje od ulice, nýbrž i mírně provokuje ve formě přesahu východní části přes uliční čáru, vystupuje a upozorňuje na sebe. Západní část je tvarována hlavním vstupem, který na sebe upozorňuje točitým schodištěm. Z jihu je do hlavního objemu vykrojena jedna velkorysá lodžie. Zbytek linie je ponechán v jednoduchém tvaru, bez dalšího členění. Jednotlost hmoty je podtržena i řešením fasády. Ta je tvořena stínícím baldachýnem z barevných hlinkových profilů. Pod baldachýnem se skrývá kombinace provětrávané fasády s okny a lehkého obvodového pláště. Velkorysé otvory jsou vyříznuty do stínícího baldachýnu a pro podtržení jednotlitosti jsou umístěny v líci s fasádou. Transparentnost fasády podtrhuje noční provoz a jemná kresba světla a stínu.

Hmota valu se naopak snaží být nenápadná, je definována uličními čárami a konstrukčním systémem. Z valu pak po stranách vystupuje betonová, z čela pak zeď prosklená, která přivádí slunce mezi bloky jednotlivých lázní. Celý val je zatravněn, stejně tak jako plochá střecha nad prostorem lázní.

DISPOZIČNÍ ŘEŠENÍ

Provozně vychází ze zadaných kapacit pro městské lázně. Během práce na projektu byli kapacity mírně navýšeny, tak aby objem stavby a kapacity provozů odpovídali danému místu a jeho významnosti. Vnitřní struktura provozů byla přizpůsobena variabilnosti návštěv. V principu dům funguje po jednotlivých patrech, mezi kterými návštěvník volně putuje, či navštíví pouze jím vybrané.

- PP - garáže, zásobování
- PP - technologie
- NP - parter, lázně
- NP - galerie, bar
- NP - sauny
- NP - masáže, rehabilitace
- NP - fitness

Skrze dům prochází dvě hlavní vertikální komunikace. Hlavní schodiště u vstupní části slouží hlavně návštěvníkovi a obsluhuje každé patro jednotlivě. Druhé schodiště je převážně zaměstnanecké a splňuje požadavky na chráněnou únikovou cestu. Obě tyto schodiště procházejí všemi patry. Mezi patry lázní, galerie, saun a masáží se návštěvník pohybuje „čistými“ schodišti a výtahem.

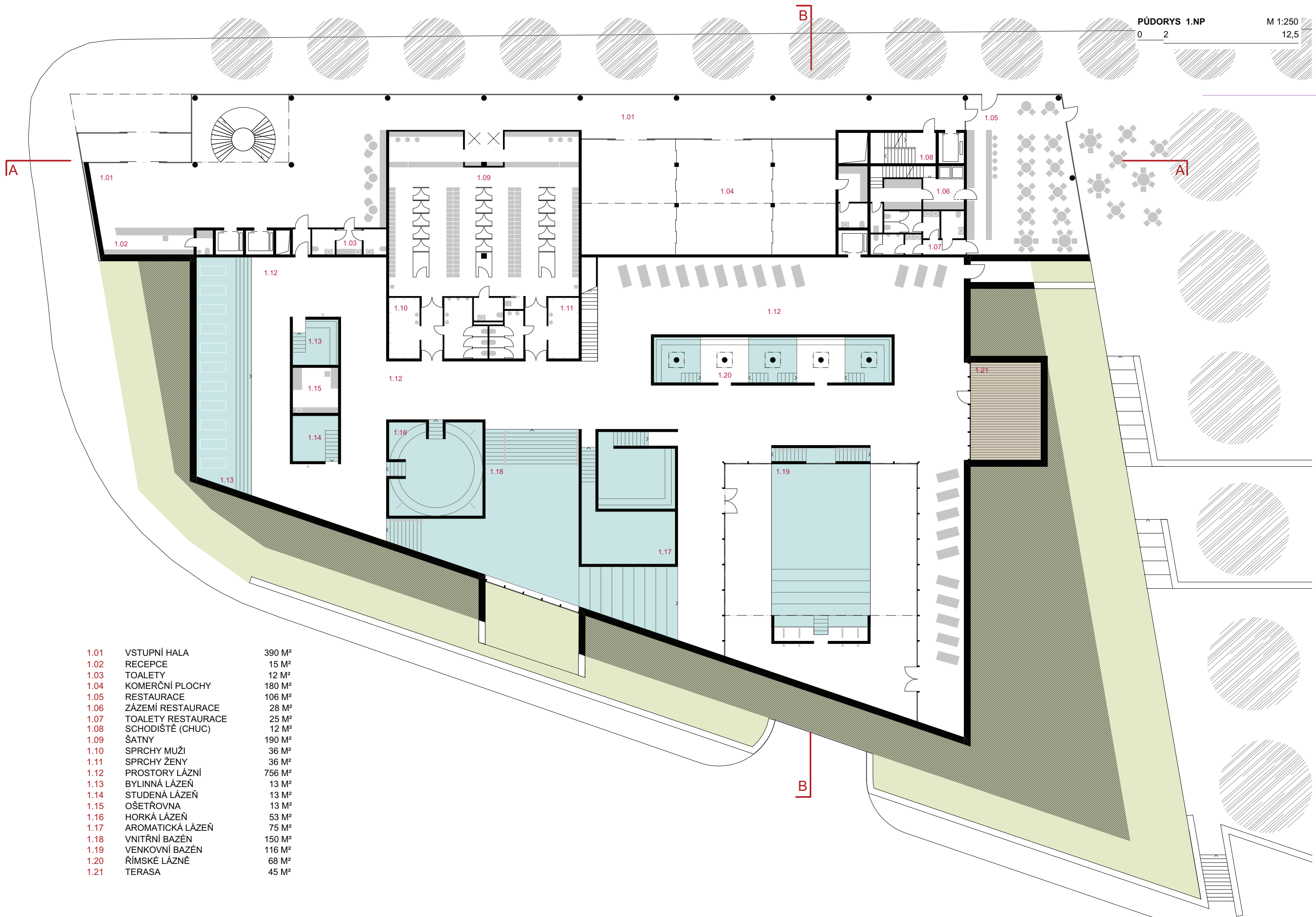
KONSTRUKČNÍ A TECHNICKÉ ŘEŠENÍ

Pro celý objekt byl zvolen jednotný konstrukční systém - smíšený monolitický železobetonový. Konstrukční systém byl zvolen v souladu s dispozičním řešením. Základová konstrukce je navržena jako železobetonová základová vana. V suterénech se jedná o systém skeletový v rastru nosných sloupů 7,5 x 8 m kombinovaný s nosnými ztužujícími jádry výtahových a schodišťových šachet. V nadzemních podlažích se jedná o příčný systém tvořený železobetonovými zdmi či sloupy a průvlaky v osovém rozpětí 7,5 m. Všechny nosné vodorovné konstrukce jsou tvořeny železobetonovou deskou tl. cca 250 mm. Střecha nad prostory lázní je řešena jako plochá zelená střecha s extenzivní zelení a obráceným pořadím vrstev, alt. jako „duo“ střecha.

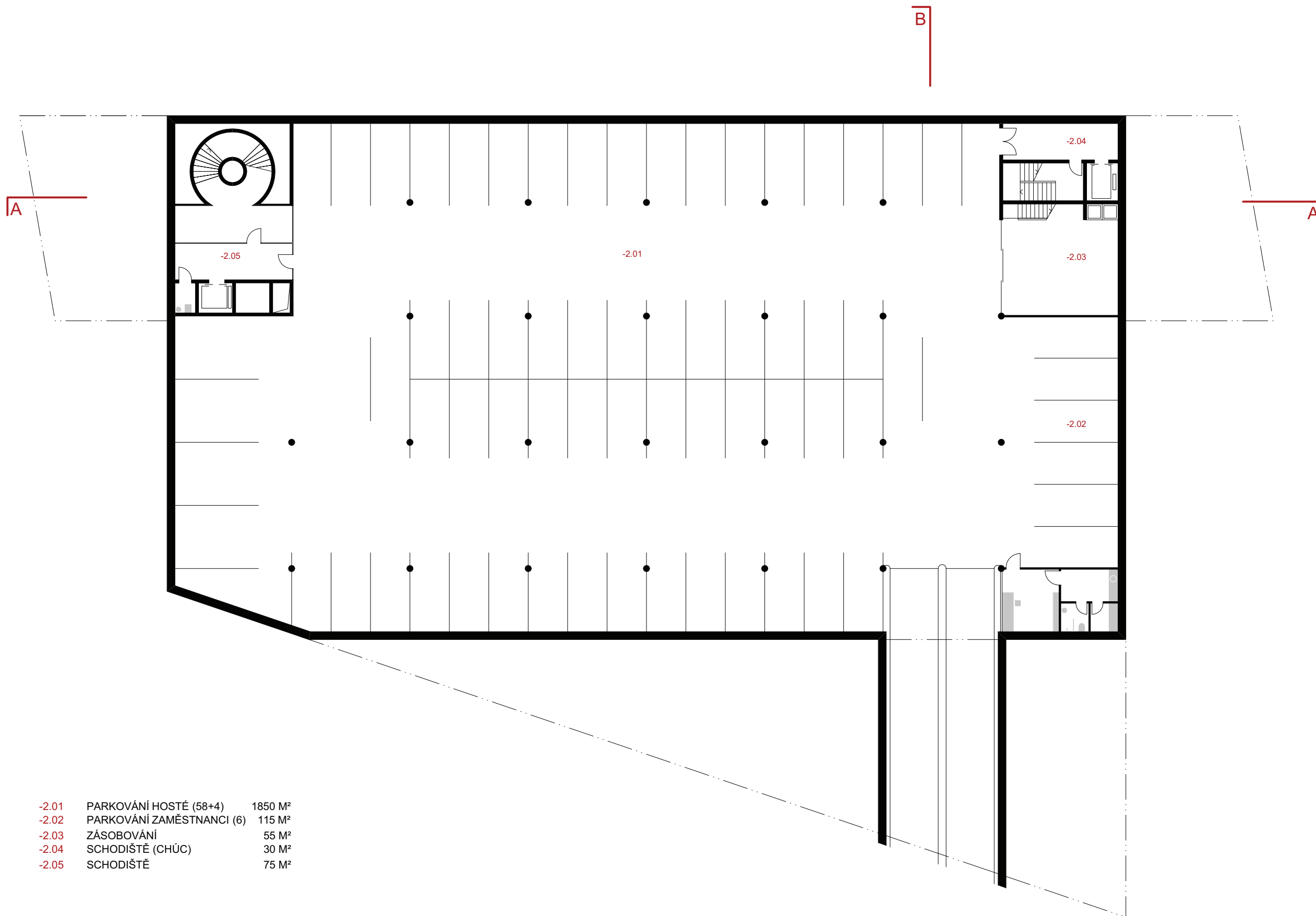
Technické řešení je navrženo s ohledem na uvažované provozy a s přihlédnutím k fázi „arch. studie“. Pro technologická zařízení je vyhrazeno jedno suterénní podlaží.







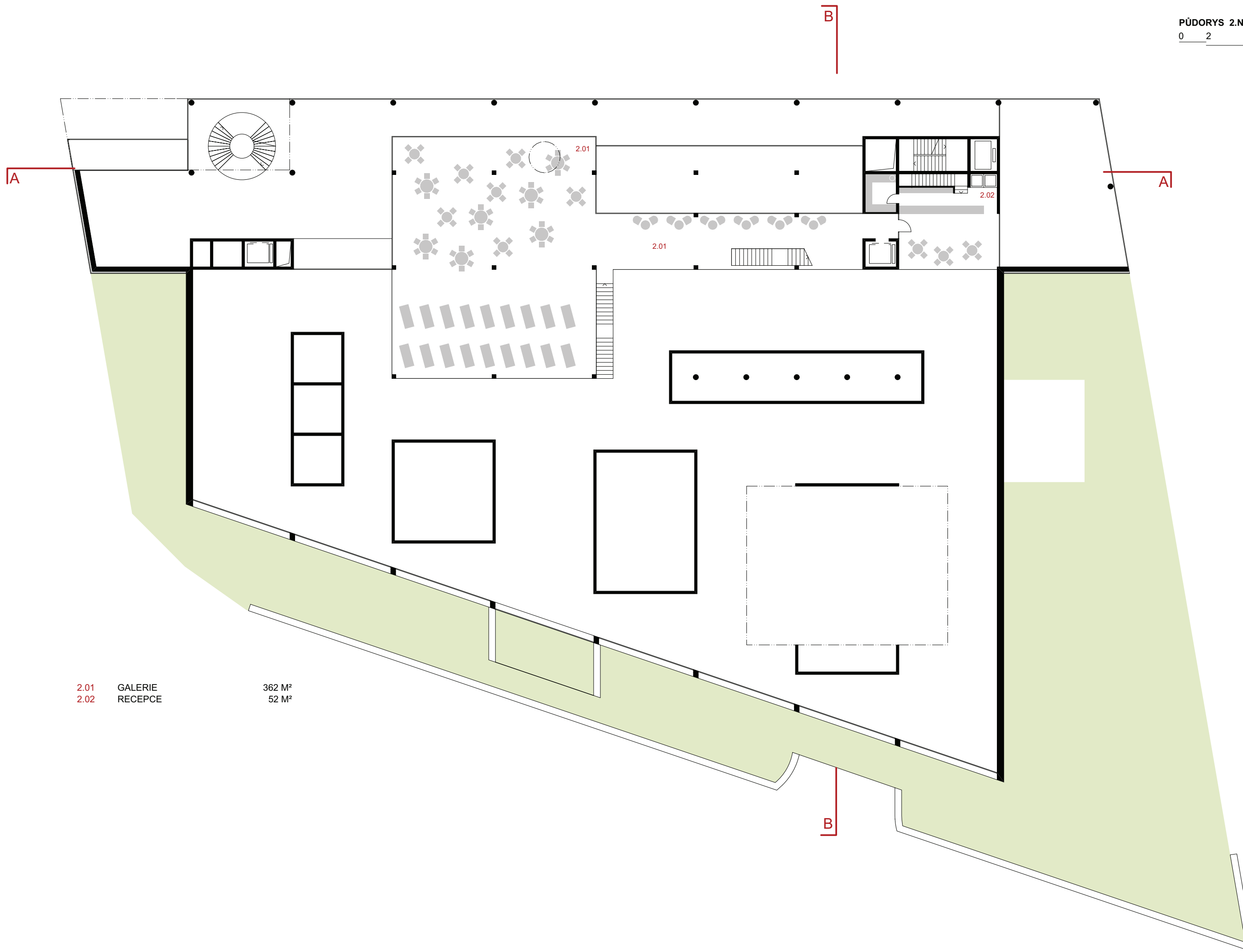
1.01	VSTUPNÍ HALA	390 M ²
1.02	RECEPCE	15 M ²
1.03	TOALETY	12 M ²
1.04	KOMERČNÍ PLOCHY	180 M ²
1.05	RESTAURACE	106 M ²
1.06	ZÁZEMÍ RESTAURACE	28 M ²
1.07	TOALETY RESTAURACE	25 M ²
1.08	SCHODIŠTĚ (CHUC)	12 M ²
1.09	ŠATNY	190 M ²
1.10	SPRCHY MUŽI	36 M ²
1.11	SPRCHY ŽENY	36 M ²
1.12	PROSTORY LÁZNÍ	756 M ²
1.13	BYLINNÁ LÁZEŇ	13 M ²
1.14	STUDENÁ LÁZEŇ	13 M ²
1.15	OŠETŘOVNA	13 M ²
1.16	HORKÁ LÁZEŇ	53 M ²
1.17	AROMATICKÁ LÁZEŇ	75 M ²
1.18	VNITŘNÍ BAZÉN	150 M ²
1.19	VENKOVNÍ BAZÉN	116 M ²
1.20	ŘÍMSKÉ LÁZNĚ	68 M ²
1.21	TERASA	45 M ²



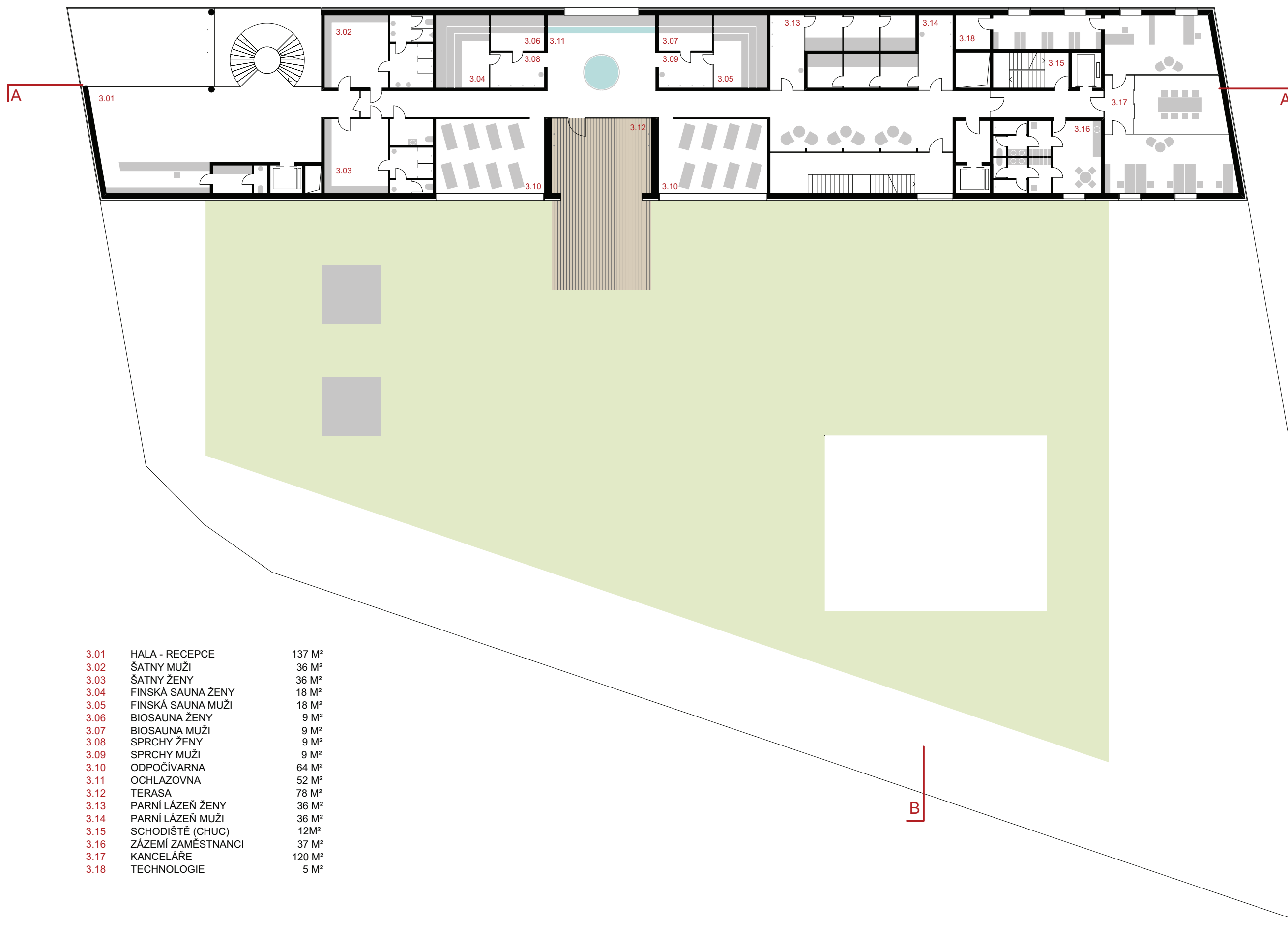
-2.01	PARKOVÁNÍ HOSTÉ (58+4)	1850 M ²
-2.02	PARKOVÁNÍ ZAMĚSTNANCI (6)	115 M ²
-2.03	ZÁSOBOVÁNÍ	55 M ²
-2.04	SCHODIŠTĚ (CHÚC)	30 M ²
-2.05	SCHODIŠTĚ	75 M ²



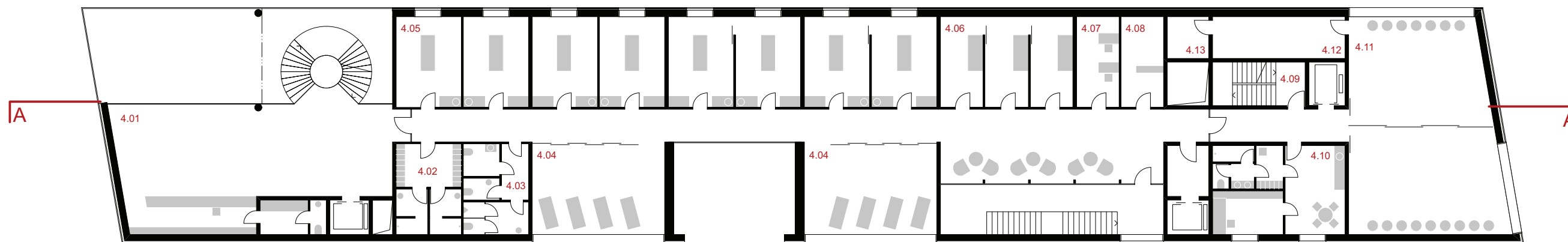
-1.01	BAZÉNOVÉ TECHNOLOGIE	934 M ²
-1.02	TECHNOLOGIE	485 M ²
-1.03	REZERVNÍ NÁDRŽ	285 M ²
-1.04	PLOCHY BAZÉNŮ	500 M ²
-1.05	ZÁZEMÍ RESTAURACE	109 M ²
-1.06	SCHODIŠTĚ (CHÚC)	30 M ²
-1.07	SCHODIŠTĚ	75 M ²



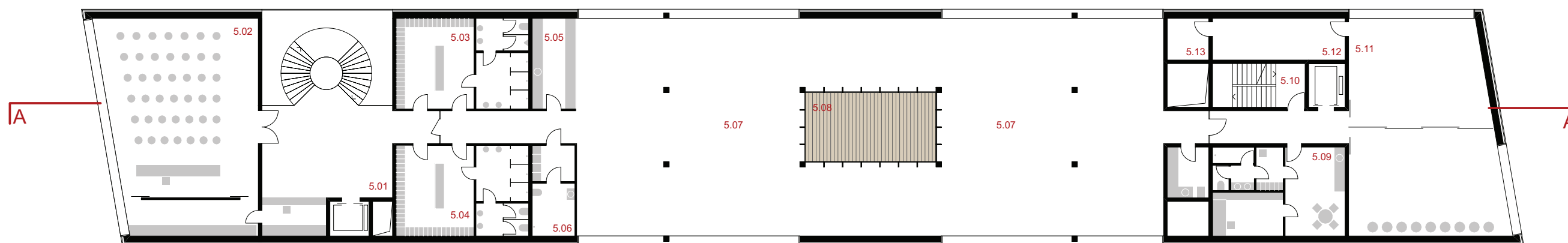
2.01 GALERIE 362 M²
2.02 RECEPCE 52 M²



3.01	HALA - RECEPCE	137 M ²
3.02	ŠATNY MUŽI	36 M ²
3.03	ŠATNY ŽENY	36 M ²
3.04	FINSKÁ SAUNA ŽENY	18 M ²
3.05	FINSKÁ SAUNA MUŽI	18 M ²
3.06	BIOSAUNA ŽENY	9 M ²
3.07	BIOSAUNA MUŽI	9 M ²
3.08	SPRCHY ŽENY	9 M ²
3.09	SPRCHY MUŽI	9 M ²
3.10	ODPOČÍVARNA	64 M ²
3.11	OCHLAZOVNA	52 M ²
3.12	TERASA	78 M ²
3.13	PARNÍ LÁZEŇ ŽENY	36 M ²
3.14	PARNÍ LÁZEŇ MUŽI	36 M ²
3.15	SCHODIŠTĚ (CHUC)	12M ²
3.16	ZÁZEMÍ ZAMĚSTNANCI	37 M ²
3.17	KANCELÁŘE	120 M ²
3.18	TECHNOLOGIE	5 M ²

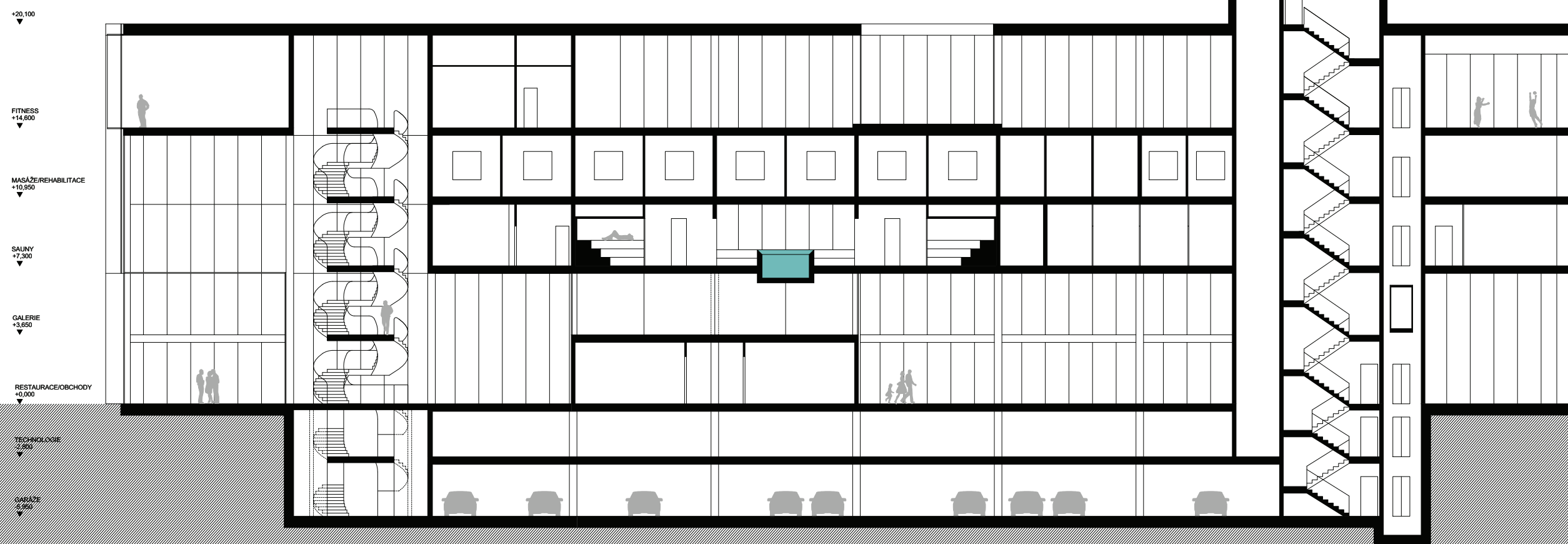


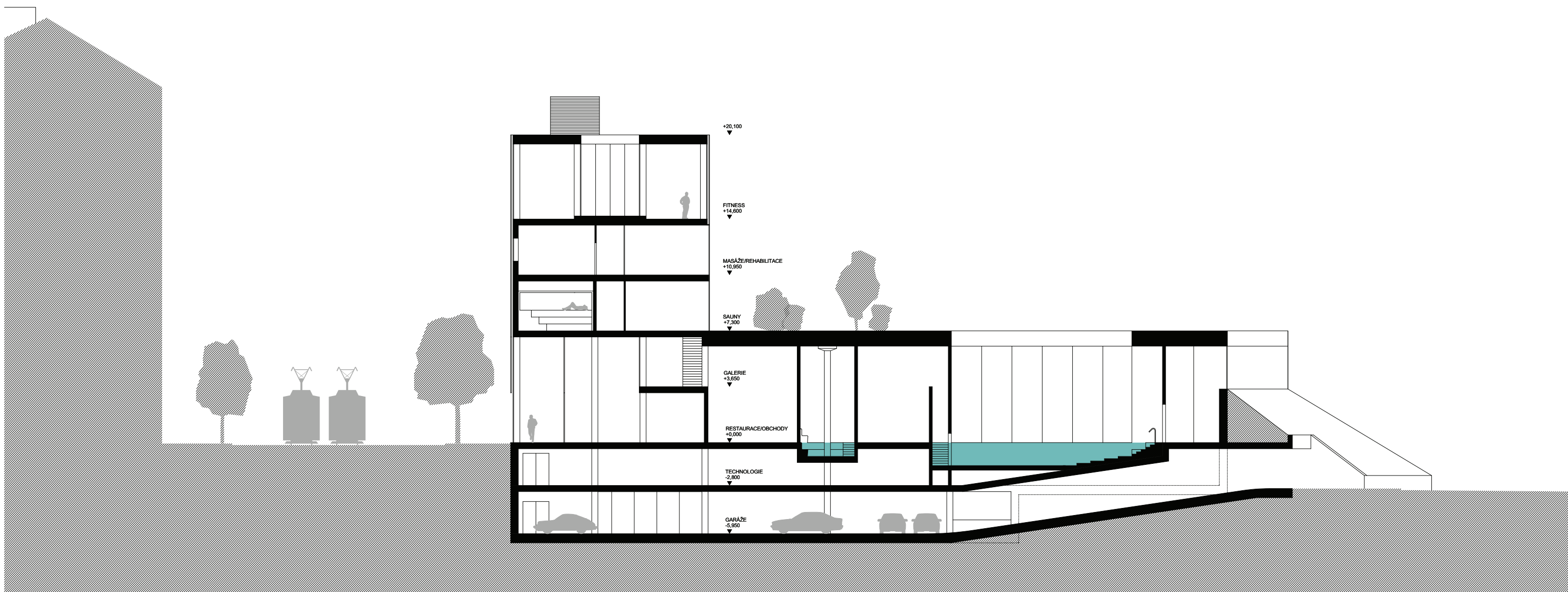
4.01	HALA - RECEPCE	137 M ²
4.02	ŠATNY	18 M ²
4.03	TOALETY	18 M ²
4.04	ODPOČÍVÁRNA	18 M ²
4.05	MASÁŽE	18 M ²
4.06	VANOVÉ KOUPELE	9 M ²
4.07	INHALACE	9 M ²
4.08	SKOTSKÉ STŘIKY	9 M ²
4.09	SCHODIŠTĚ (CHUC)	12 M ²
4.10	ZÁZEMÍ ZAMĚSTNANCI	37 M ²
4.11	SÁLY REHABILITACE	96 M ²
4.12	SKLAD	17 M ²
4.13	TECHNOLOGIE	6 M ²

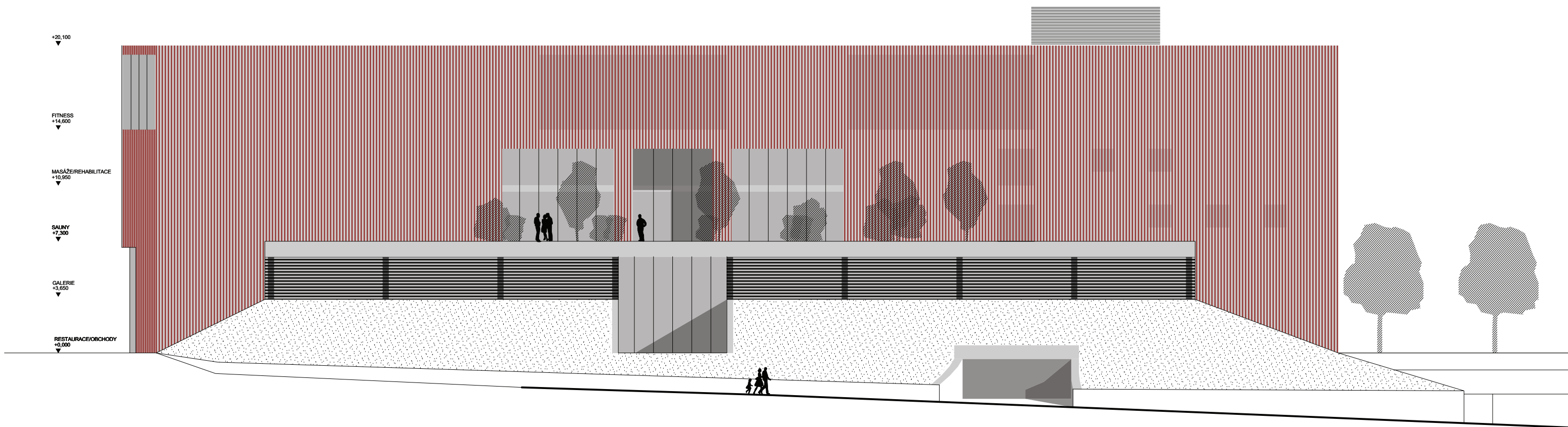
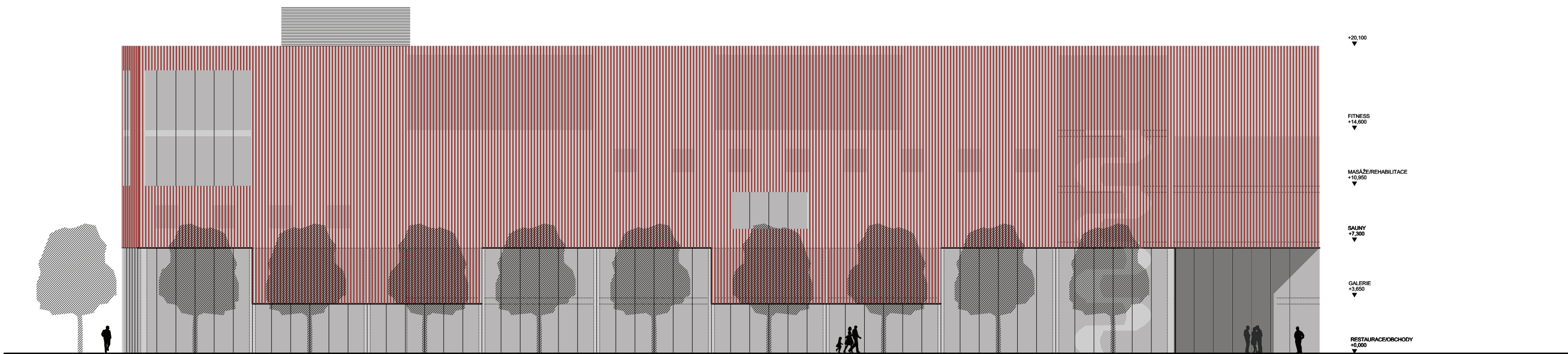


5.01	HALA - RECEPCE	137 M ²
5.02	UČEBNA	101 M ²
5.03	ŠATNY MUŽI	18 M ²
5.04	ŠATNY ŽENI	18 M ²
5.05	FRESH BAR	12 M ²
5.06	SKLAD	12 M ²
5.07	POSILOVNA	360 M ²
5.08	TERASA	28 M ²
5.09	ZÁZEMÍ ZAMĚSTNANCI	37 M ²
5.10	SCHODIŠTĚ (CHUC)	12 M ²
5.11	SÁLY PRO CVIČENÍ	96 M ²
5.12	SKLAD	17 M ²
5.13	TECHNOLOGIE	6 M ²

A







POHLED VÝCHODNÍ M 1:250
0 2 12,5



POHLED ZÁPADNÍ M 1:250
0 2 12,5

