

atelier ALENY ŠRÁMKOVÉ

konzultace: Prof.Ing.akad.arch. Alena Šrámková, Akad. arch. Pavel Kolíbal, Ing. arch. MgA. Petr Tej

vypracoval: Michal Pavlík, FA-ČVUT, 10.semestr, 2010/2011

V roce 1919 získala jedna z hlavních pražských tříd nazvev Národní, aby připomínala vznik samostatného státu v roce 1918. Na obou koncích této třídy nacházíme názvy podobné: ulice 28. října a most Legií. Ulice je vybudována na rozhraní Starého a Nového Města přibližně v místech, kde stály staroměstské hradby a kde byl hradební příkop. Hradby byly vedeny od Můstku, kde byla brána sv. Havla k brance při Perlové ulici, dále k bráně sv. Martina nebo také Zderazské v ulici Na Perštýně a odtud k bráně sv. Štěpána, která stávala na konci Bartolomějské ulice při čp. 516/I, a dál k řece. Dodnes je možné vidět hradební věže v Bartolomějské ulici, která vede rovnoběžně s Národní třídou.

Současná Národní třída začala vznikat po roce 1781, kdy byl zasypán hradební příkop mezi Starým Městem a Novým Městem. Ještě v polovině 19. století byla cesta k mostu neupravená, v místě Národního divadla stála chatrná solnice, která připomínala venkovský špýchar, a na protější straně byla cihelna a vápenice. Mírné prohnutí ulice svědčí o tom, že nebyla založena nově, její stavební čáry respektují nejstarší zástavbu. Původní název zněl logicky Na příkopě, brzy se však po zasypání příkopu a vysázení stromů ujal název V alejích a pak V nových alejích nebo V stromořadí, aby byla ulice odlišena od Starých alejí, což byla dnešní ulice Na příkopě. V 18. století byla západní část ulice nazývána Uršulinskou podle kostela a kláštera sv. Voršily, v 2. polovině 19. století říkalo se zde také podle druhého pražského mostu, který zde byl přes Vltavu vybudován v letech 1839 - 1841, U Řetězového mostu. Snad teprve v současné době můžeme docenit skutečnost, že naši předkové umístili druhý pražský most právě tady. Od roku 1870 získala celá ulice název Ferdinandská a asi od roku 1900 Ferdinandova třída.

Moderní velkoměstská třída zde začíná vznikat s výstavbou Ullmannových domů. První stavbu vytvořil Ignác Ullmann v letech 1858 - 1862 pro Českou spořitelnu. V roce 1952 budovu získala Československá akademie věd, v současné době je sídlem České akademie věd (čp. 1009/3,5). Přibližně ve stejné době v roce 1862 byl podle návrhu Ignáce Ullmanna dokončen sousední palác Lažanských (čp. 1012/1), obytný dům, v jehož rohovém přízemí sídlí slavná kavárna Slávia. V letech 1868 - 1869 v domě krátce bydlel hudební skladatel Bedřich Smetana. Budova patří v současné době fakultě Akademie muzických umění. Oba Ullmannovy domy tvoří důstojný protějšek Národnímu divadlu. V těsné blízkosti Národního divadla se nachází klášter voršilek, stavba z období 1674 - 1677 s kostelem sv. Voršily (1704) od Marka Canevalla. Známy je Topičův dům (čp. 1010/9) z let 1906 - 1908 od architekta Osvalda Polívky. Od samého počátku byl dům Františkem Topičem upraven pro potřeby nakladatelství, knihkupectví a obrazárny. Sídlila zde redakce Lidových novin, do nichž psal Karel Čapek, a opět sídlí. Kaňkův dům (čp. 118/16) svým novým podloubím připomíná 17. listopad 1989, kdy došlo v těchto místech ke střetnutí mezi policií a studenty. Nejvýznamnější stavba, kterou architekt zasadil na dobře viditelné místo, patří Národnímu divadlu. V roce 1850 založili čeští vlastenci Sbor pro zřízení českého Národního divadla a jeho předsedou se stal největší náš historik František Palacký. Podle plánů Ignáce Ullmanna bylo během šesti měsíců v roce 1862 vybudováno Prozatímní divadlo. K současné budově Národního divadla, která byla k Prozatímnímu divadlu přistavěna, byl položen základní kámen v roce 1868. Stavbu řídil vítěz soutěže architektů Josef Zítek, profesor pražské polytechniky. V roce 1881 byla stavba divadla dokončena, ale nedbalostí některých řemeslníků došlo k požáru, který byl považován za národní neštěstí. Ihned však pokračovaly další celonárodní sbírky a za dva roky 18. listopadu 1883 bylo Národní divadlo slavnostně otevřeno.

Ve 20. století pak došlo ke změně; mnohé staré budovy byly zbořeny a třída rozšířena. Později přibyl obchodní dům Máj, který byl v roce 2007 prohlášen za kulturní památku. V 80. letech přišla ještě jedna změna část kláštera vedle Národního divadla byla zbořena, aby ustoupila brutalistické Nové scéně, otevřené v roce 1983. 17. listopadu 1989 došlo na rohu Mikulandské ulice k známému zásahu složek Veřejné bezpečnosti proti studentům, čímž začala tzv. sametová revoluce, která znamenala definitivní konec komunistického režimu v Československu.

NÁRODNÍ TŘÍDA-VÝZNAMNÉ BUDOVY

Klášter voršilek u chrámu sv. Voršily

Raně barokní klášterní komplex a školní budovy včetně kostela sv. Voršily vznikly v letech 1674–79. V průběhu času byl ovšem areál několikrát přestavován, dostavován a porušován četnými mladšími zásahy. Barokní jednodlní sálovou stavbu kostela sv. Voršily vybudoval v letech 1702–04 arch. Marco Antonio Canevalle. Hlavní průčelí je situováno do Národní třídy, ale vzhledem k současnému velkému hluku bývá téměř stále uzavřeno a do svatyně se dnes vchází z předsíně u klášterní fortny. Nad portálem hlavního vchodu je socha sv. Voršily. Ve štítu stojí Panna Maria Neposkvrněná a nejnvýše archanděl Michael se sochami andělů. Na jaře roku 1937 byl na pozemku kláštera v Ostrovní ulici zbourán jednopatrový dům čp. 139/7 i za ním stojící dvoupatrová budova řadového gymnázia. Při bourání se ukázalo že jde vlastně o shluk čtyř domů, částečně gotických a částečně renesančních. Vše bylo vzápětí nahrazeno funkcionalistickou novostavbou.

Kaňkův dům

Na nároží Národní třídy a Mikulandské ulice stojí Schirdingovský palác (někdy se paláci říká Kaňkův dům), postavený na středověkých základech po roce 1731 Janem Ferdinandem Hübnerem a úplně dokončený před rokem 1752. Na dvoře paláce je kancelářská budova Advokátní komory, postavená v konstruktivistickém stylu podle plánů arch. Jiřího Stříteckého a Martina Krupauera v 90. letech 20. století. V roce 1752 dům v dražbě koupil císařský rada Jan Antonín ze Schirdingu a dal na něm provést určité klasicistní úpravy. V roce 1838 stavbu zakoupil renomovaný pražský advokát Jan Nepomuk Kaňka. V zápětí ji potom odkázal nadaci pro zchudlé pražské advokáty a svou bohatou sbírkou obrazů věnoval Obrazárně Společnosti vlasteneckých přátel umění. V roce 1953 bylo domem směrem na Národní třídu proraženo loubí a v roce 1990 byla do tohoto průchodu vsazena pamětní deska Miroslava Krátkého a Otakara Příhody připomínající 17.11.1989.

Palác Lažanských

Palác si nechal postavit hrabě Prokop Lažanský v letech 1861 až 1863 podle návrhu Vojtěcha Ignáce Ulmana jako své šlechtické sídlo. Palác je zajímavý tím, že zde v 60. letech 19. století pobýval český hudební skladatel Bedřich Smetana. V roce 1881 zde byla zřízena kavárna, kavárenský podnikatel Václav Zoufalý zde zřídil podnik známý jako Kavárna Velká Slávie. V roce 1907 byl k budově přistavěn portál se secesně provedenou markýzou. Na počátku 30. let 20. století kavárna prošla první přestavbou, tehdy došlo ke změně ve vnitřní stavební dispozici a byla rozšířena kavárenská okna. V roce 1982 až 1983 prošla Kavárna Slávie rekonstrukcí.

Národní divadlo

V roce 1853 byl zakoupen pozemek a zahájena stavba Prozatímního divadla, které bylo otevřeno po deseti letech roku 1862. Po otevření Národního divadla byly obě budovy spojeny v jednu. Dnes se zde nachází šatny a zázemí technického personálu. Roku 1865 skupina kolem Sladkovského, Tyrše, Nerudy a Háška vyzvala třiatřicetiletého profesora pozemního stavitelství na pražské technice, architekta Josefa Zítka, aby vypracoval návrh Národního divadla. Ten pak zvítězil v dodatečném konkurzu a roku 1867 začaly práce na staveništi. Slavnostní položení základního kamene Národního divadla, 16. května 1868.

Národní divadlo bylo poprvé otevřeno 11. června 1881 na počest návštěvy korunního prince Rudolfa premiérou Smetanovy Libuše, komponované začátkem sedmdesátých let pro tuto příležitost. Odehrálo se v něm ještě jejích dalších jedenáct představení, než byla budova uzavřena pro dokončovací práce. Uprostřed nich, 12. srpna 1881, došlo k požáru, který zničil měděnou kupoli, hlediště, oponu od Františka Ženíška i jeviště divadla. Budovu po požáru dokončil prof. arch. Josef Schulz. Obnovené divadlo bylo otevřeno 18. listopadu 1883 opět představením Smetanovy Libuše.

Divadlo je 26 m vysoké. Mezi jevištěm a hledištěm jsou 3 opony. Železná opona pro případ požáru, druhá opona namalována Vojtěchem Hynaisem oslavuje obětavost českého národa při budování Národního divadla a třetí opona je červená, sametová a roztahuje se ručně. Nad oponami lze spatřit nápis „Národ sobě“, který vystihuje spolu s Hynaisovou oponou občany, kteří darovali peníze na výstavbu budovy. Nad oponou se také nachází plastická Štyrchova figurální sbírka. V divadle se nachází i varhany. Ve foyeru na prvním balkóně se nacházejí malby Mikoláše Alše a Františka Ženíška. Ve foyeru i v jiných prostorách divadla jsou též bysty osobností, které se mimořádně zasloužily o divadlo. Jsou zde i 3 nástropní malby. Jedna zobrazuje zlatý věk, druhá úpadek a třetí znovuzkříšení.

Topičův dům

Na Národní třídě, naproti Národnímu divadlu, stojí další úchvatná ukázka pražské secesní architektury Topičův dům. Dům, pojmenovaný podle slavného pražského nakladatele, navrhl neméně slavný pražský architekt Osvald Polívka v roce 1894. Dům býval centrem kulturních aktivit díky rodině Stránských, která založila proslulé Lidové noviny, nejstarší noviny v Čechách.



Akademie věd České republiky

Akademie věd České republiky byla ustanovena v roce 1992 rozhodnutím České národní rady jako nástupnická organizace Československé akademie věd (ČSAV). V současnosti představuje hlavní veřejnoprávní instituci zabývající se základním výzkumem v Česku. AV ČR je financována především ze státního rozpočtu; v současnosti v ní pracuje asi 6400 zaměstnanců, z nichž více než polovina má univerzitní vzdělání resp. doktorský titul.

Palác Dunaj

Projekt paláce Dunaj vytvořil německý architekt Adolf Foehr, žák Jana Kotěry. Původně spíše secesní architekt vypracoval své nejznámější objekty ve stylu konstruktivismu, ale rozhodně ne v jeho čisté podobě. Nikdy například nepřijal tehdy velmi oblíbená pásová okna. Pracoval hodně s kamenem jako s dojem budícím materiálem. Mezi jeho nejlepší projekty však bez rozpaků můžeme zařadit asi nejpokrokovější návrh palác pojišťovny Donau ve střední části Národní třídy, který dnes patří společnosti Stavby silnic a železnic. Zajímavé je, že objednavatelem byl opět peněžní ústav, stejně jako u sídla pojišťovny Securitas, v nedalekém zakončení Vodičkovy ulice. Ani ne stoletý Walisův palác v klasicistním stylu byl na parcele budoucího ředitelství zastoupení rakouské pojišťovny Donau zbořen v roce 1928. Adolf Foehr nakreslil namísto něj nárožní dům o pěti patrech, poslední patro ustupuje. Palác je členěný horizontálně, s výraznými tříkřídlými okny a s velkolepě pojatým vstupním prostorem, kolem něhož jsou z venkovní části přízemí velké prosklené výlohy po celé délce paláce. Fasáda je obložená žlutým travertinem, s dvěma pásy bílého travertinu ve vyšší části pohledu. Palác Dunaj byl dokončen v roce 1930.

Obchodní dům Máj

Máj je původní pojmenování obchodního domu, který stojí v Praze na křižovatce ulic Spálená a Národní třída. Je to jeden z nevýznamnějších zástupců české architektury 70. let 20. století. Obchodní dům stojí od roku 1975 na místě bývalého novogotického Šlikova paláce.

Obchodní dům Máj navrhli architekti z libereckého ateliéru SIAL. Autoři John Eisler, Miroslav Masák a Martin Rajniš vytvořili dílo ve stylu high tech a navázali tak na dílo průkopníků tohoto směru – Renza Piana a Richarda Rogerse. Když byl obchodní dům v roce 1975 otevřen, vyvolal velkou pozornost západních architektonických časopisů. Obchodní dům má 7 pater (přízemí je počítáno jako 0. patro) a 3 podzemní podlaží. -1. až 4. patro se používá jako prodejní plocha. V části 4. patra je terasa, kam je možné parkovat automobily. V 5. patře jsou kanceláře a jídelna zaměstnanců s kuchyní. V 6. patře sídlila "centrála" společnosti a v 7. patře jsou technologie jako klimatizace apod. Ze střechy 7. patra je pěkný výhled na město. V podzemní podlaží -1 jsou potraviny a sklad na jejich příjem. V podzemní podlaží -2 jsou sklady převážně nepotravinového zboží a též rampa na jejich příjem a také sprchy a šatny zaměstnanců. -3 podlaží je technické. Zajímavostí je použití 13 výtahů, z čehož dva jsou pro zákazníky, dva pro zaměstnance, tři menší a tři větší pro rozvoz zboží a tři velké pro přepravu nákladních automobilů, které v podzemních podlažích z výtahu zacouvají k rampě. Jak již bylo uvedeno, je možné vyjet s automobilem až na terasu 4. patra, ale vyjet lze z něj jen s osobním automobilem. Pro účely převzetí zboží výtah zůstane mírně pod stanicí tak, aby ložná plocha automobilu byla ve výšce podlahy stanice. Stejně tak je možné zásobovat v některých patrech obchodního domu.

Nová scéna Národního divadla v Praze

V rámci rozsáhlé rekonstrukce pražského Národního divadla, která se uskutečnila v letech 1977–1983, se řešil i náročný urbanistický úkol nové zástavby prostoru mezi Národním divadlem a voršilským klášterem. O využití nejbližšího okolí historické budovy Národního divadla se uvažovalo už brzo po druhé světové válce, když při obnově starých divadelních budov evropských metropolí, zničených za náletů, docházelo k výrazné modernizaci jejich provozů. Bezprostřední pohyb do celé věci vnesla v roce 1958 nezbytná demolice tzv. Chourových (správně Kaurových) domů, velkého objektu činžákového typu, který stál na Národní třídě mezi budovou Národního divadla a voršilským klášterem. Po architektonických soutěžích v letech 1958–1959, 1962 a 1964 byl vypracováním projektu pověřen vítěz obou posledních soutěží Bohuslav Fuchs. Po jeho smrti v roce 1973 bylo jeho autorské právo převedeno na Státní ústav pro rekonstrukci památkových měst a objektů, který v roce 1976 předložil ke schválení finální plány. Na volném prostranství měly vzniknout tři nové objekty: provozní budova divadla, restaurace a přímo u Národní třídy budova se společenským sálem. Pro posledně jmenovaný objekt vytvořil architekt Karel Prager projekt multifunkčního kulturního prostoru.

Jedním z problémů byla nutnost zajistit zvukovou izolaci sálu proti hluku z velmi frekventované Národní třídy. To bylo nakonec vyřešeno těžkým fasádním pláštěm s obkladem z kamenných desek ze zeleného kubánského mramoru, před kterým je předsazena stěna z vyfoukaných skleněných tvarovek podle návrhu Stanislava Libenského. Těchto nepřehlédnutelných tvarovek, které tvoří typický vzhled budovy Nové scény, je celkem 4306, každá má rozměr 80 × 60 × 40 cm a váží cca 40 kg. Průčelí budovy při klášteře voršilek je z velikých tabulí determálního skla.

Seznam použité literatury: 1. Pražská architektura–J.Staňková, J.Štursa, S.Voděra, Praha, 1990, 2. Procházky Prahou–Jana Štefánková, Albatros, Praha, 1987, 3. Secesní Prahou–P.Wittlich, J.Malý, Karolinum, Praha, 2005, internet: <http://www.praha1.cz/cps/praha-1-narodni.html>



NÁRODNÍ TŘÍDA-HISTORICKÁ MAPA



KONCEPT

Návrh zástavby proluky na křížení ulic Národní a Mikulandské je ovlivněn dvěma hlavními atributy tohoto místa. Jednak zde dochází ke střetu historické a novodobé parcelace, který je viditelný jak v dimenzích hmot okolních budov, tak v jejich výškových proporcích. Zadruhé je to otázka těsné návaznosti na přilehlý palác Dunaj. Návrh se hmotově snaží přizpůsobit těmto podmínkám. Stávající proluku využívá v rozsahu její historické parcelace a vyplňuje ji kompaktní hmotou, která je dále členěna. Západní část navrhovaného objektu, která přiléhá k sousednímu paláci Dunaj, výškově navazuje na objekt paláce a jeho poslední odstoupené patro. Druhá část objektu je snížena o dvě podlaží a přibližuje se tak na výškovou úroveň hlavní římsy sousedního Kaňkova domu. Hmotu objektu je odlehčena dvěma atrii, která prosvětlují vnitřní prostor a zároveň odkazují na původní zástavbu. Historicky se totiž na místě proluky nacházely dva domy s vnitřními dvorky.

Funkční náplň navrhované zástavby (galerie moderního umění) se snaží vhodným způsobem doplnit historicky daný kulturní charakter Národní třídy a navázat tak na významné budovy jako jsou Národní divadlo, Topičův dům s nakladatelstvím a Lažanský palác s proslulou kavárnou Slávie.

PROVOZ

Galerie je funkčně členěna na zvýšený parter, dvě shodná patra s výstavní plochou, čtvrté nadzemní podlaží s výstavní plochou a venkovní terasou a páté podlaží s kavárnou a administrativními prostory pro vedení galerie. V podzemí jsou ve 2PP umístěny sklady pro exponáty, v 1PP je parkoviště. Parter, který probíhá přes dvě podlaží, je navržen jako multifunkční prostor, kde je možné umístit rozměrnější exponáty, pořádat přednášky, promítání a jiné kulturní akce. Je zde umístěna šatna, pokladna, zázemí pro personál a sociální zařízení pro návštěvníky. V polovině parteru je vložený ochoz. Parter je směrem do Národní třídy zdůrazněn vysokými okny, která mají upoutat pozornost kolemjdoucích. Nároží galerie je odlehčeno vynecháním hmoty o rozměru modulu vysokého okna. Tak je vytvořen nástupní prostor před vstupem do galerie. Zároveň je tento prostor jakási nálevka, která navede pěší do podloubí Kaňkova domu, který leží na druhé straně Mikulandské ulice. Druhé a třetí patro tvoří výstavní prostor pro rozměrnější exponáty (sochy i obrazy). Ve čtvrtém podlaží, které ustupuje od Mikulandské ulice, je menší výstavní prostor s možností vstupu na terasu, kde je možnost venkovní expozice. Páté podlaží, které je ustoupeno ve stejné hloubce jako sousedící palác Dunaj, obsahuje kavárnu a kanceláře pro vedení galerie. Terasa vzniklá ustoupením 5NP umožňuje venkovní sezení. Vertikální komunikace mezi jednotlivými podlažími je zajištěna buď pohodlnými rampami, nebo dvěma výtahy doplněnými o únikové schodiště. Pro potřeby zřizování expozic v galerii je nezbytný nákladní výtah umístěný na fasádě do Mikulandské ulice. Nákladní výtah probíhá od skladu ve 2pp do 3np. Parkování je řešeno v 1pp, do kterého vede z Mikulandské ulice autovýtah.

KONSTRUKČNÍ ŘEŠENÍ

Galerie je navržena jako kombinovaný systém z monolitického betonu s nosnými obvodovými stěnami a vnitřními sloupy, které tvoří modul 7,5x7,5m. Vnitřní sloupy ohraničují prostory dvou atrií, která celý prostor prosvětlují. Mezi sloupy jsou umístěna mléčná bezpečnostní vrstvená skla, která slouží jako bariéra proti pádu a zároveň rozptylují přímé světlo rovnoměrně do prostoru expozice. Fasáda je navržena jako provětrávaná zateplená kce s obkladem z travertinu, který je upevněn na nosný rošt kotvený do betonové stěny.

DOPRAVNÍ ŘEŠENÍ

Návrh galerie zachovává stávající dopravní situaci a zásadně ji nemění. Pro provoz garáží se počítá s vyznačením jednoho vyčkávacího prostoru o rozměrech (2,5x5m) pro zajištění osobního automobilu do autovýtahu z Mikulandské ulice. Pro zavážení expozice se uvažuje s vyhrazením jednoho stání o rozměrech (2,5x9m) pro běžný nákladní automobil.

SITUACE-ŠIRŠÍ VZTAHY

MOST LEGIÍ

NÁRODNÍ DIVADLO

NÁRODNÍ TŘÍDA

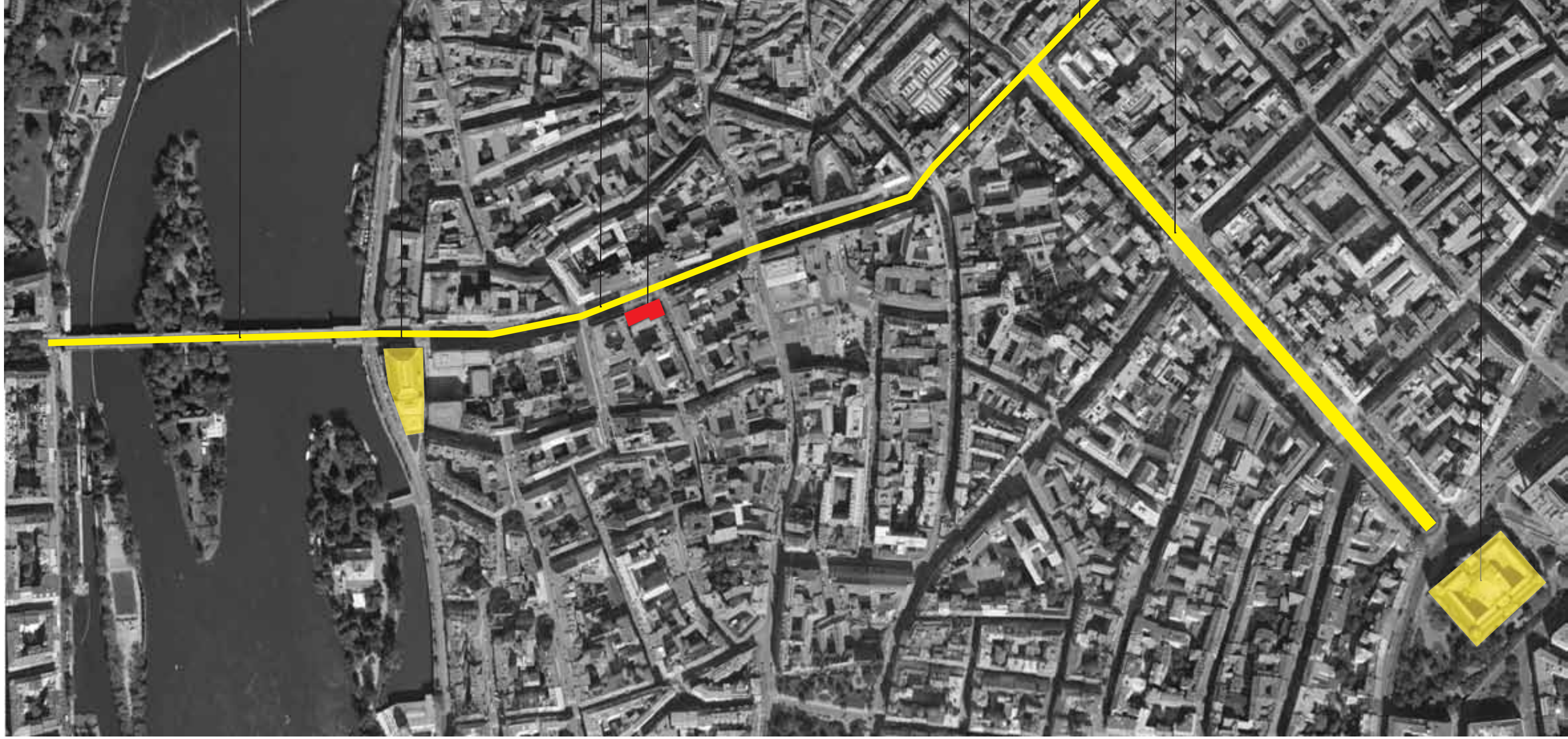
ŘEŠENÝ POZEMEK

ULICE 28. ŘÍJNA

NA PŘÍKOPECH

VÁCLAVSKÉ NÁM.

NÁRODNÍ MUZEUM



NÁRODNÍ TRÍDA-POLOHA VÝZNAMNÝCH BUDOV



NÁRODNÍ DIVADLO

LAŽANSKÝ PALÁC

AKADEMIE VĚD ČR

NOVÁ SCÉNA ND

POJŠTOVNA PRAHA

TOPIČ

KOSTEL SV. VOJŠILY
A KLÁŠTER VOJŠILEK

PALÁC DUNAJ

SCHONKIRKOVSKÝ DŮM

KANĚKŮV DŮM

PALÁC METRO

KAROLÍNY SVĚTLÉ

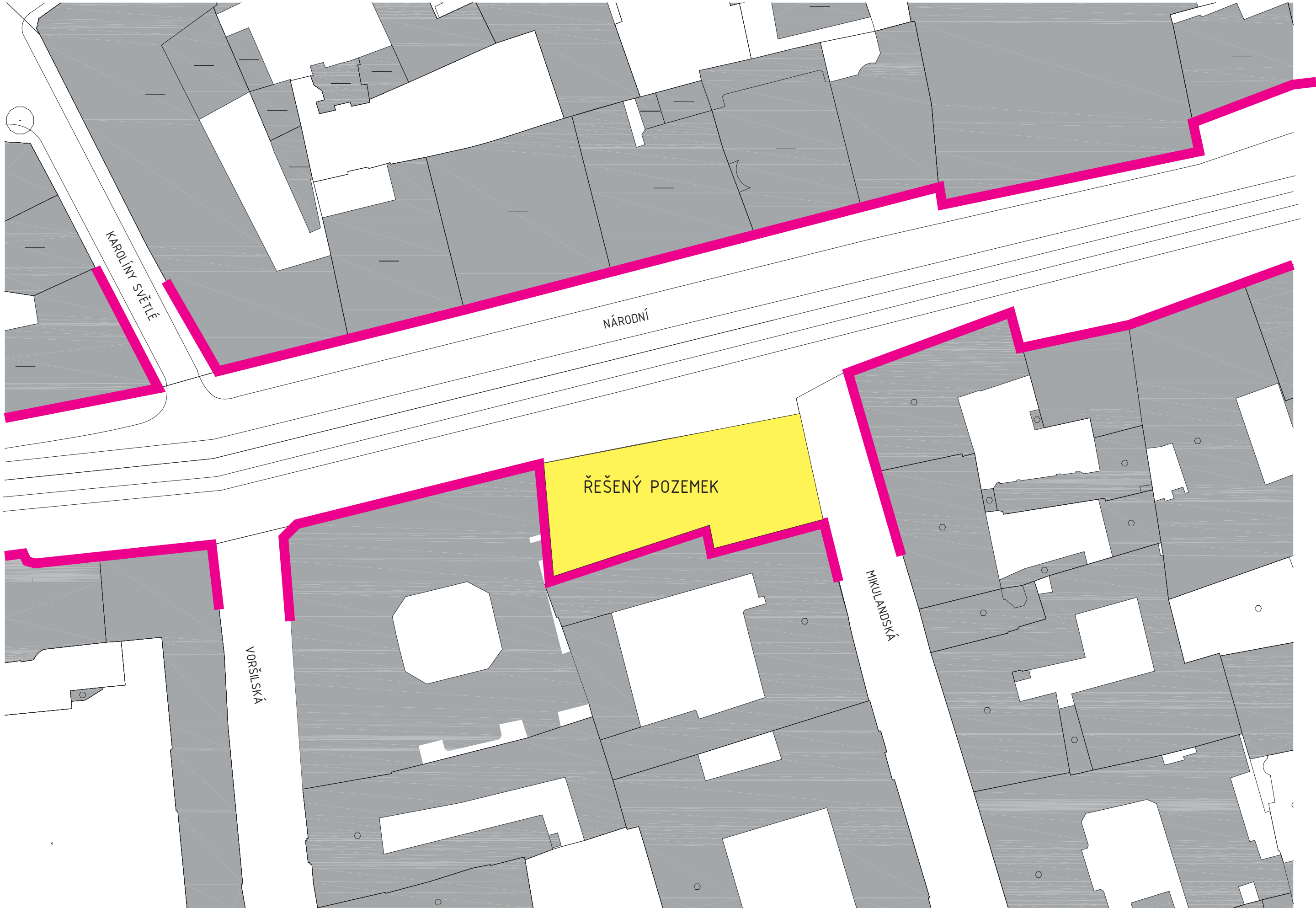
NÁRODNÍ

VOJŠIŠKÁ

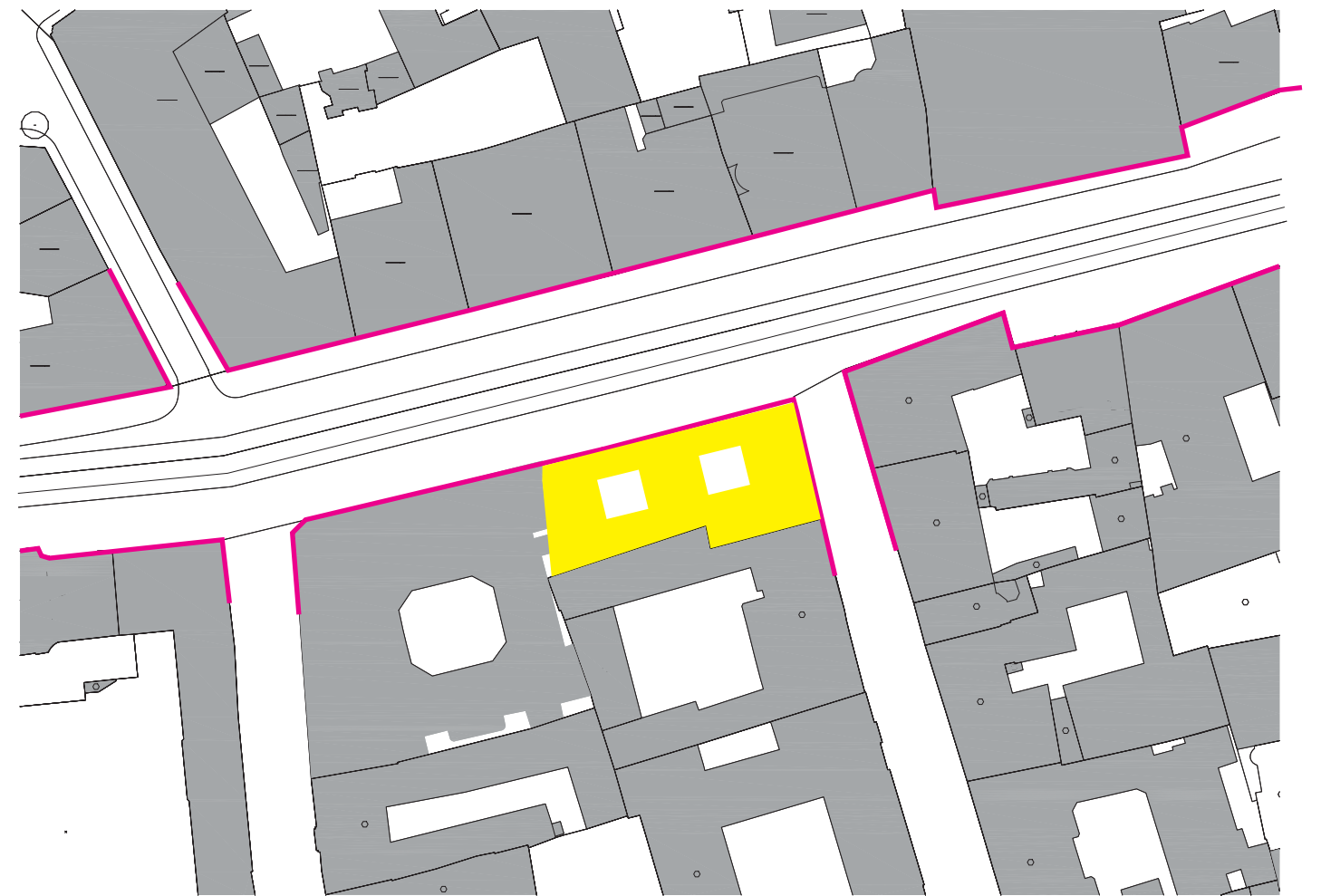
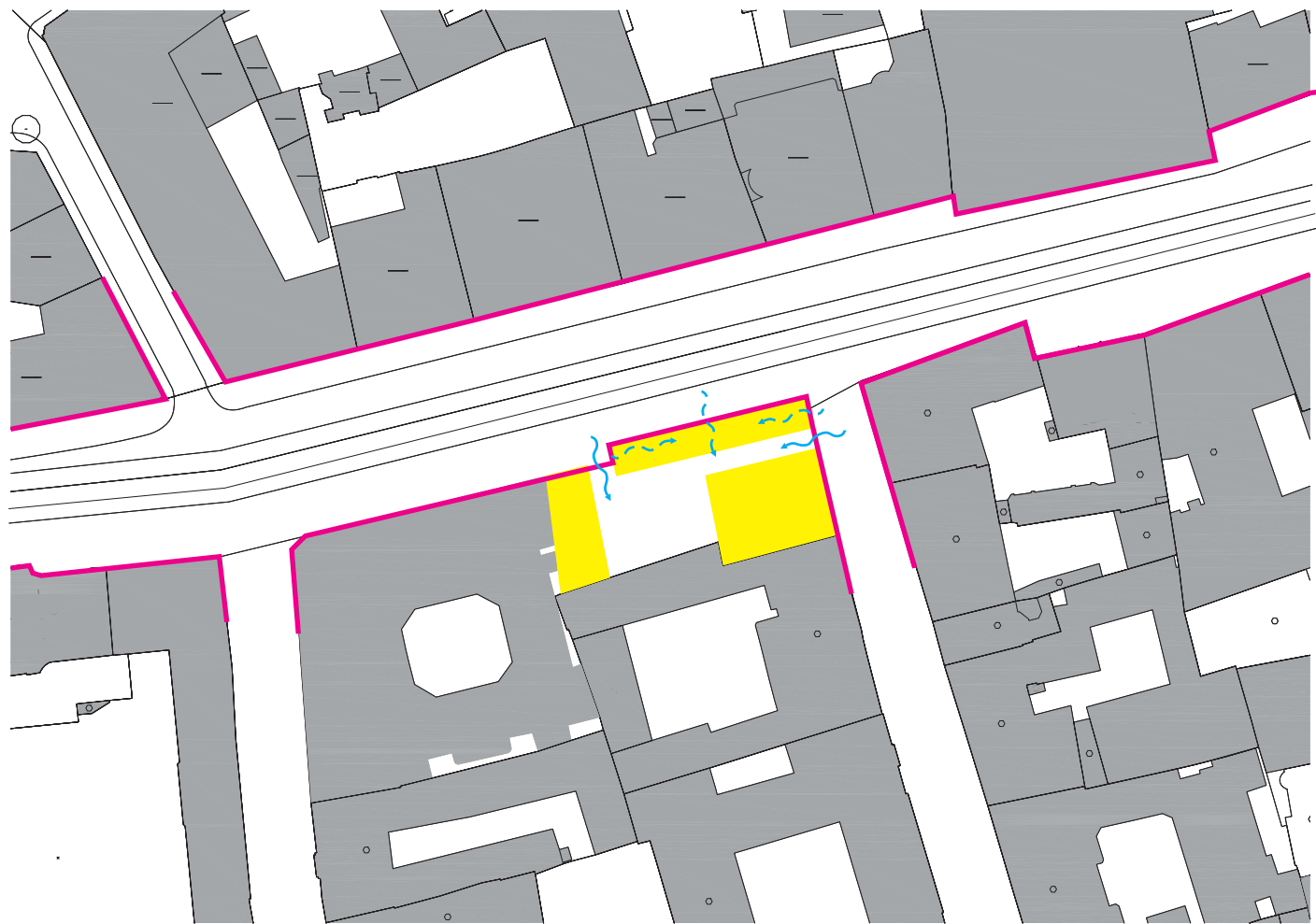
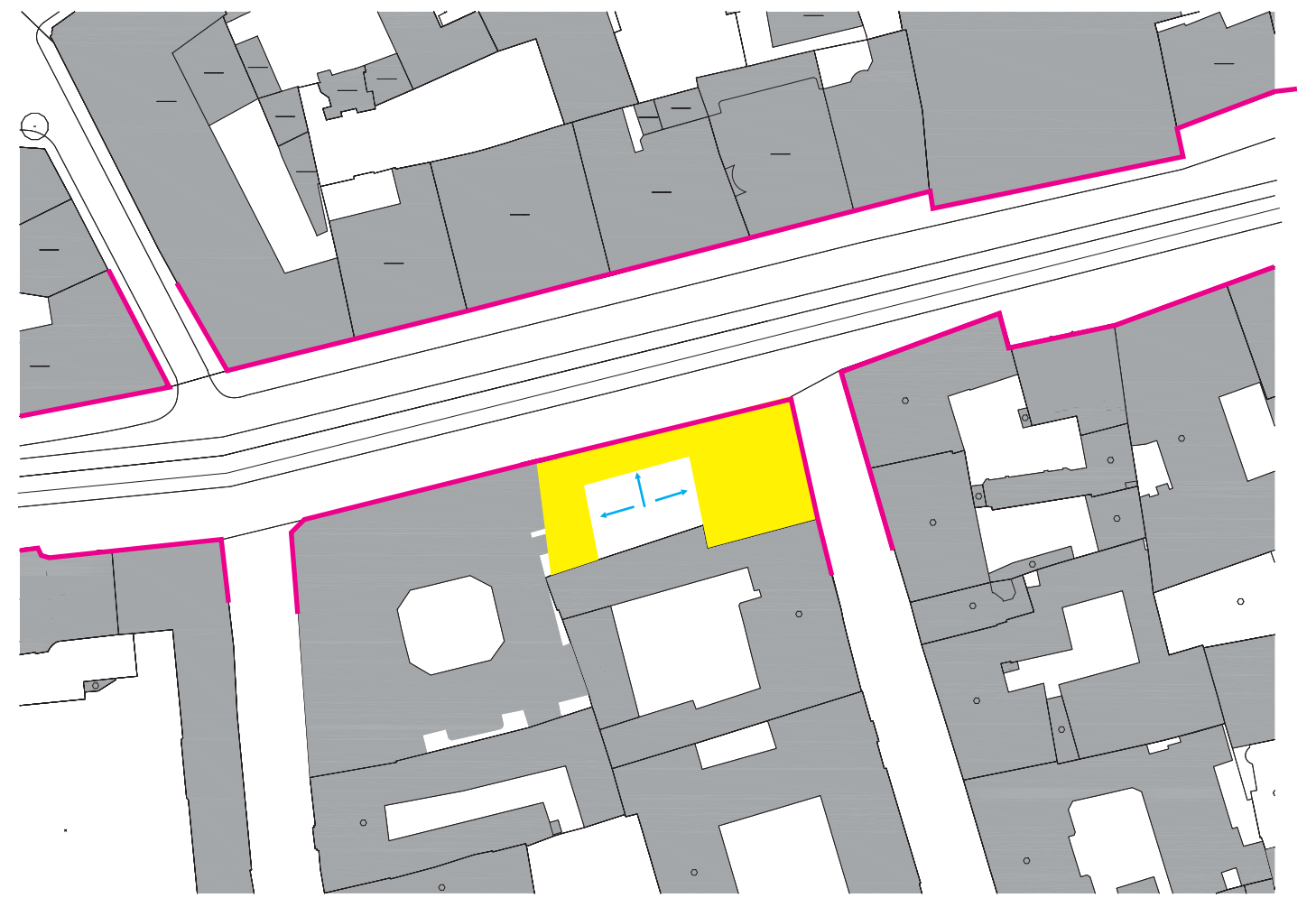
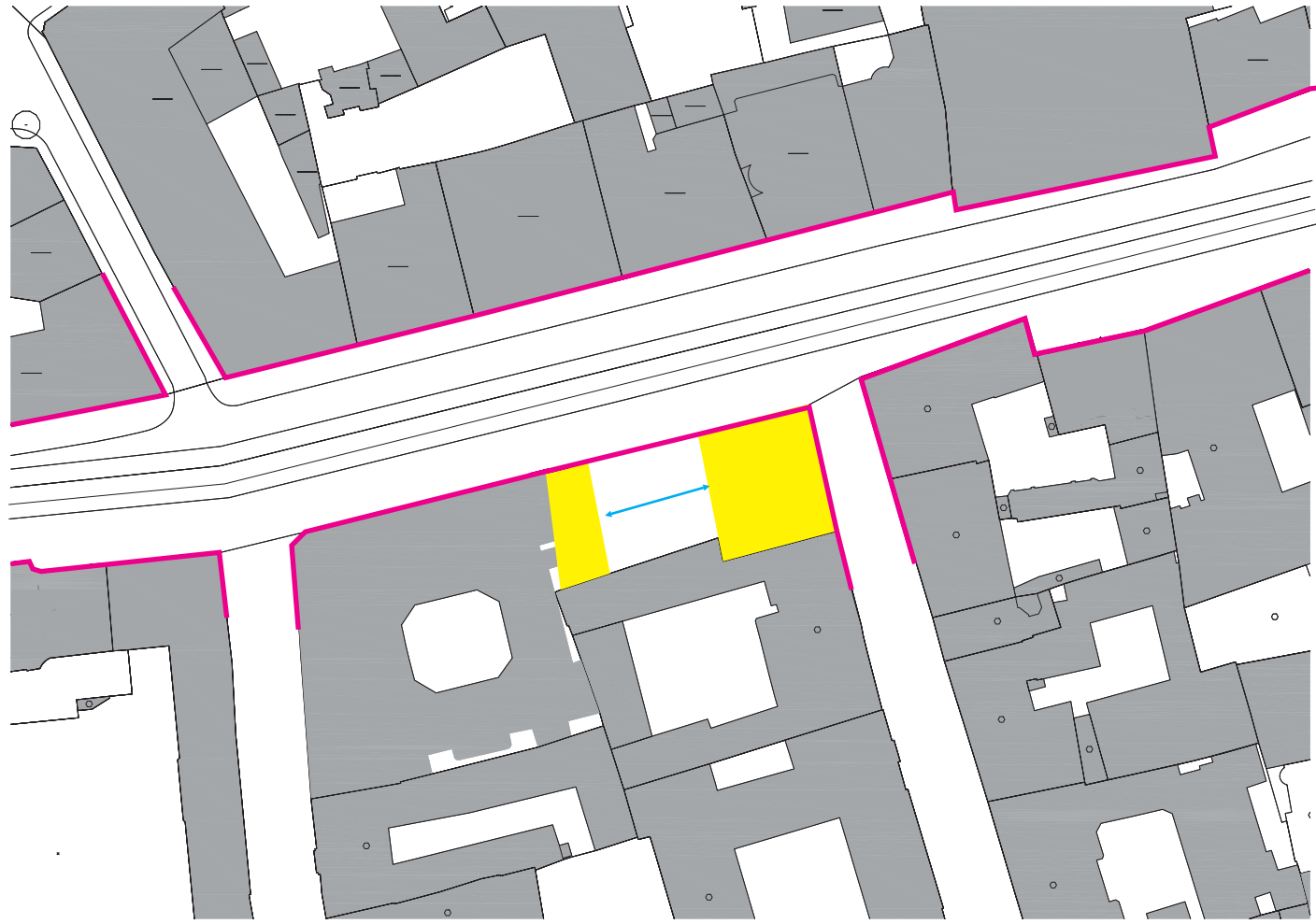
MIKULANDSKÁ



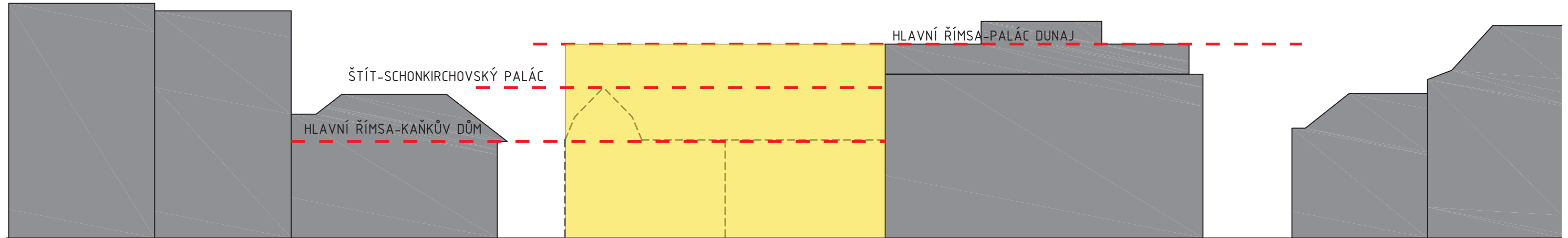
SITUACE-STÁVAJÍCÍ STAV



KONZEPT-SCHÉMATA



KONCEPT-VÝŠKOVÉ ÚROVNĚ



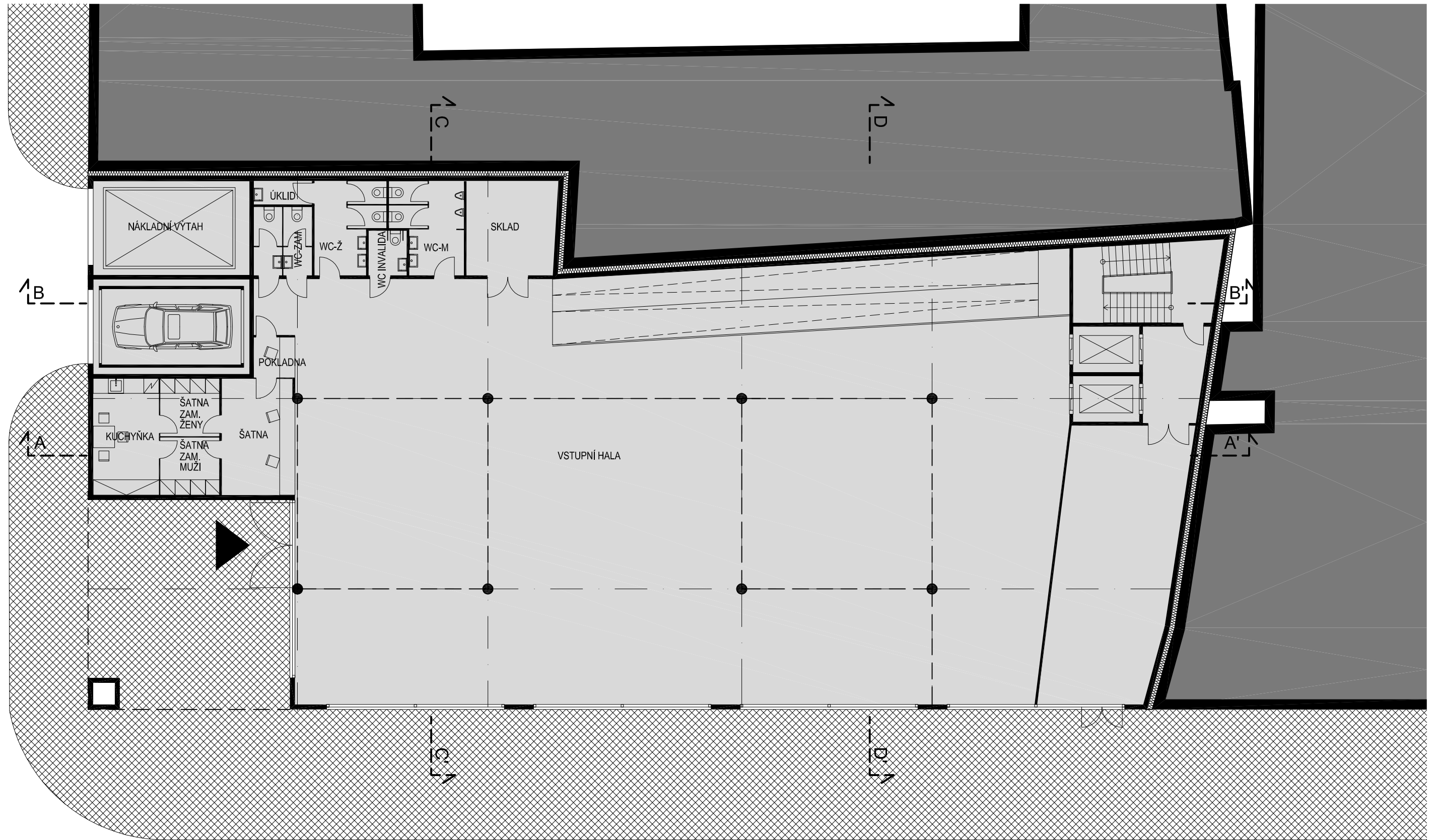
SITUACE

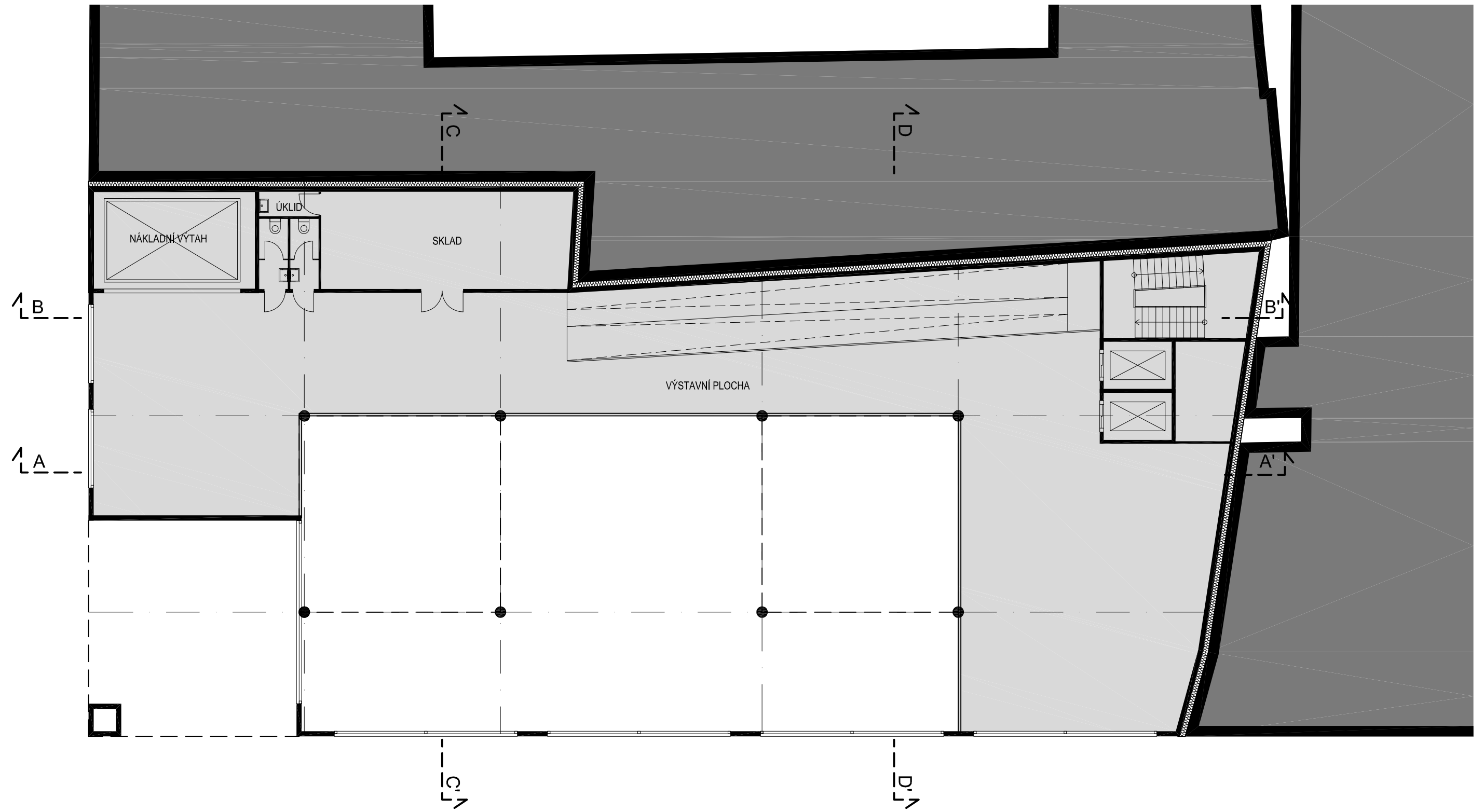
M 1:500

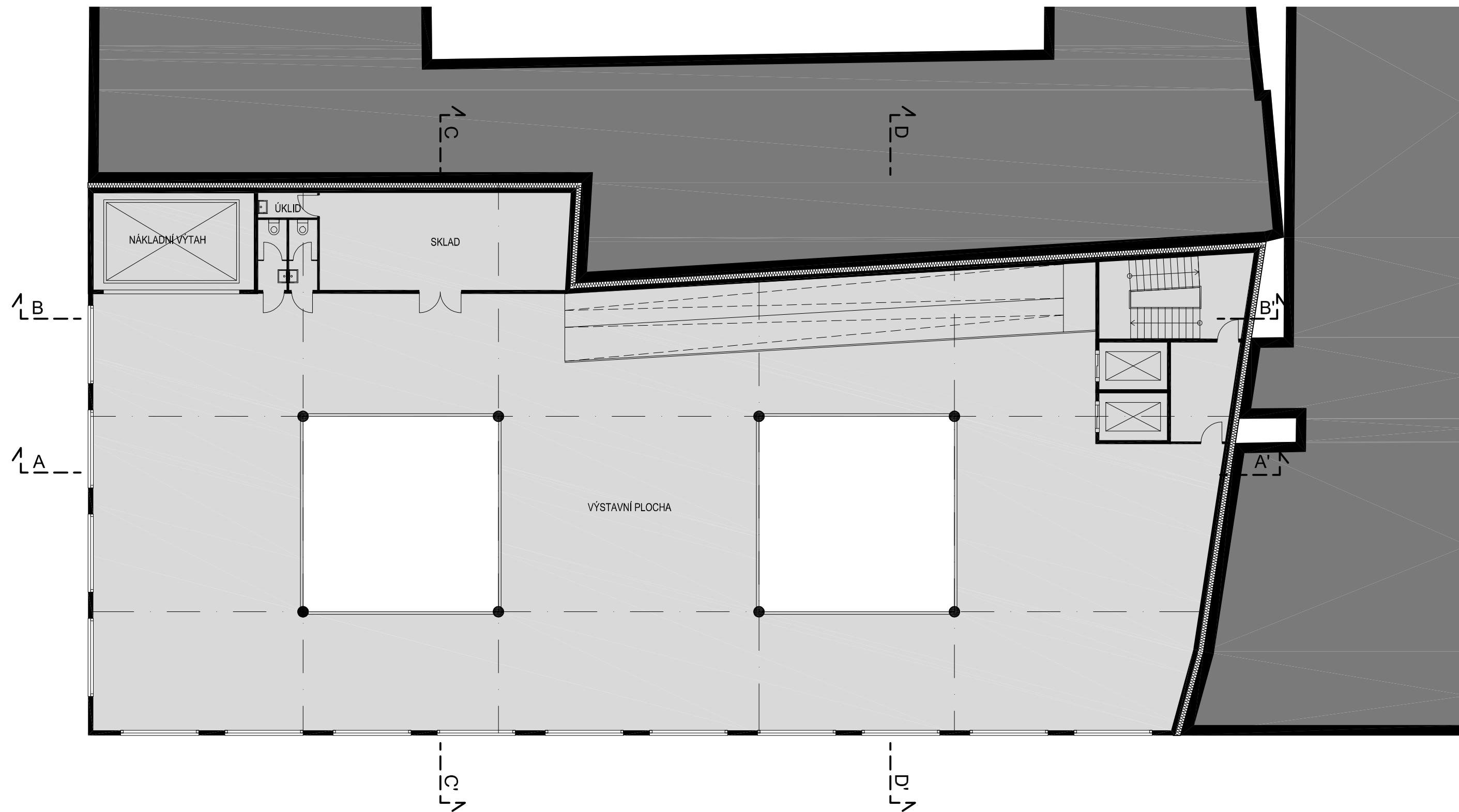


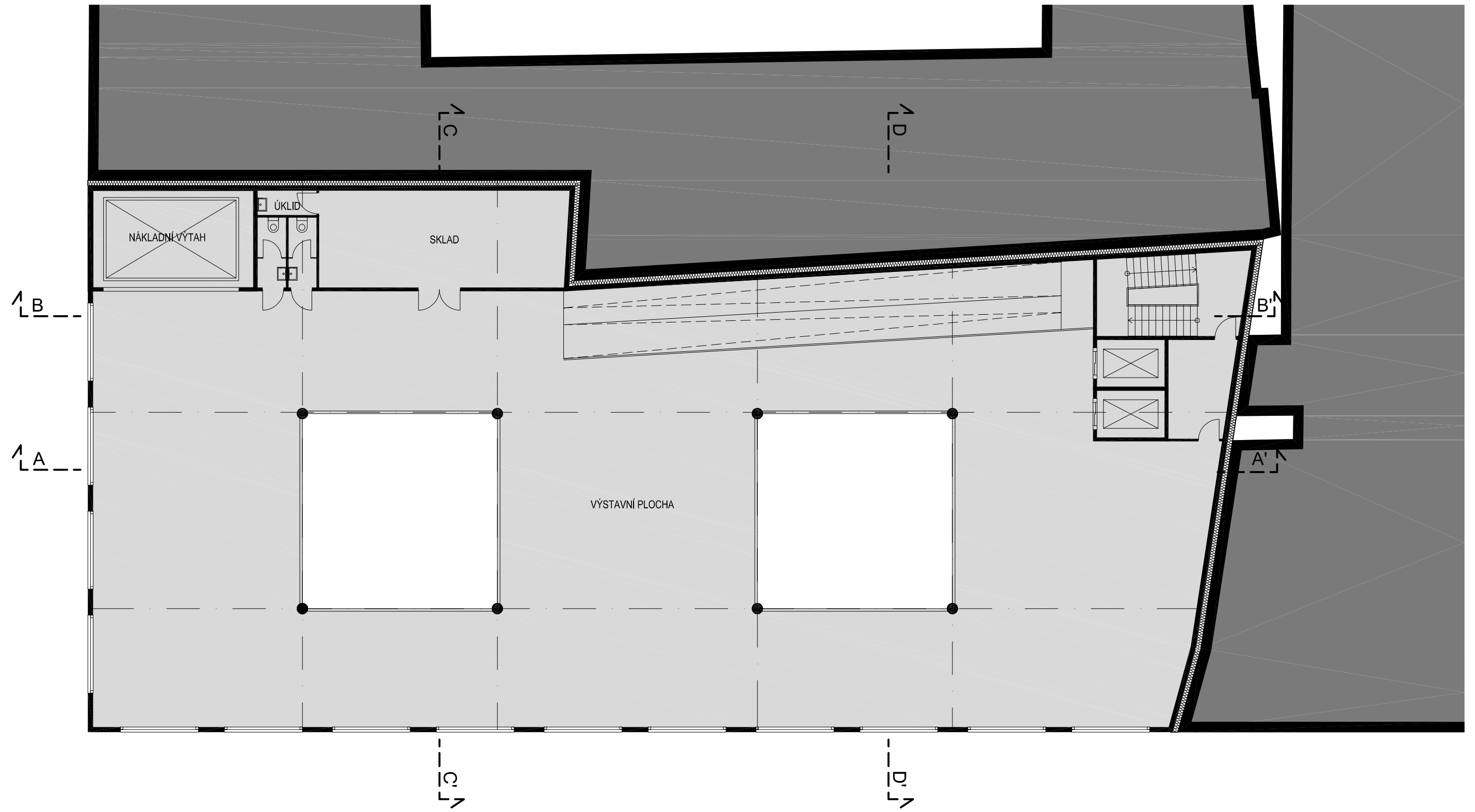


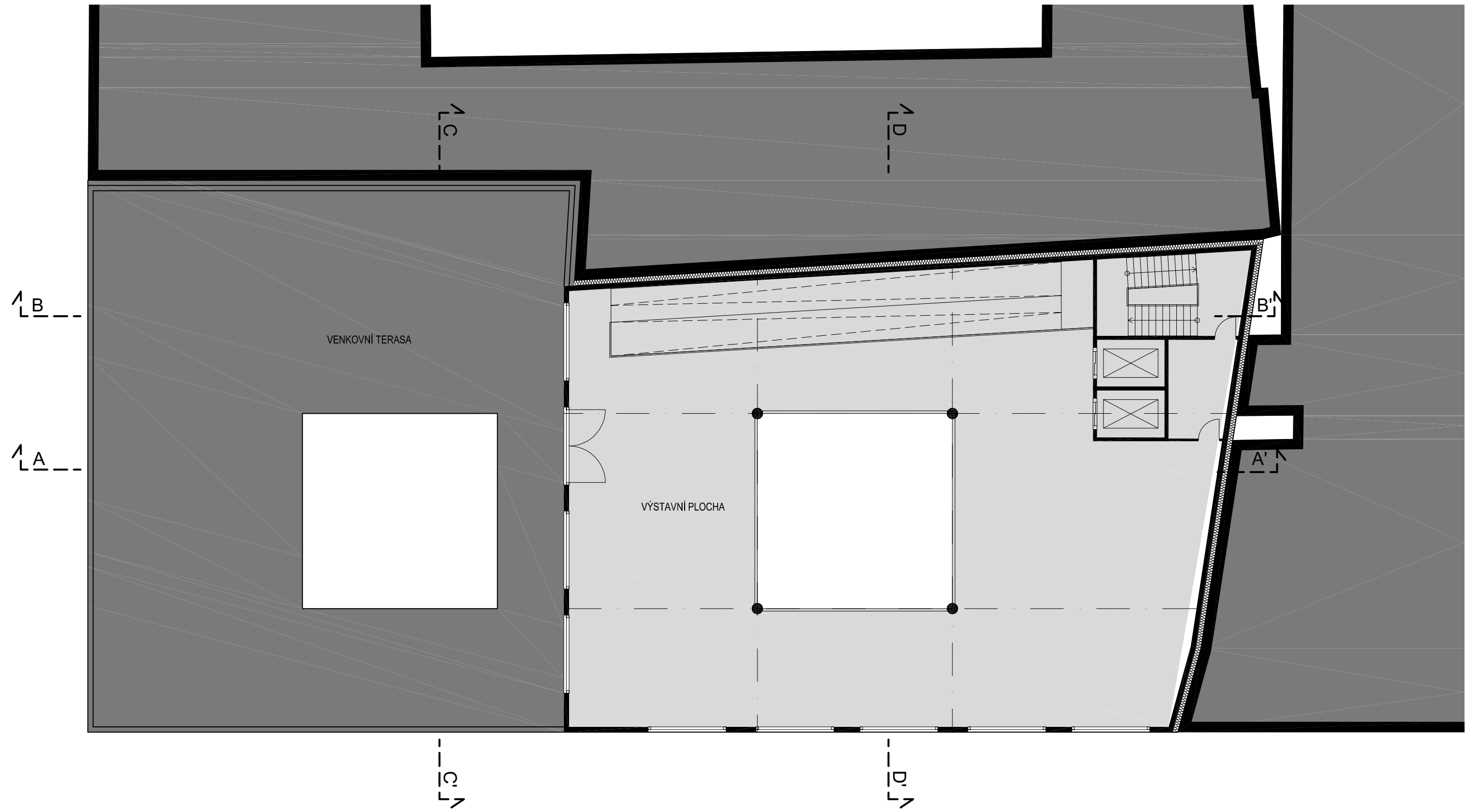


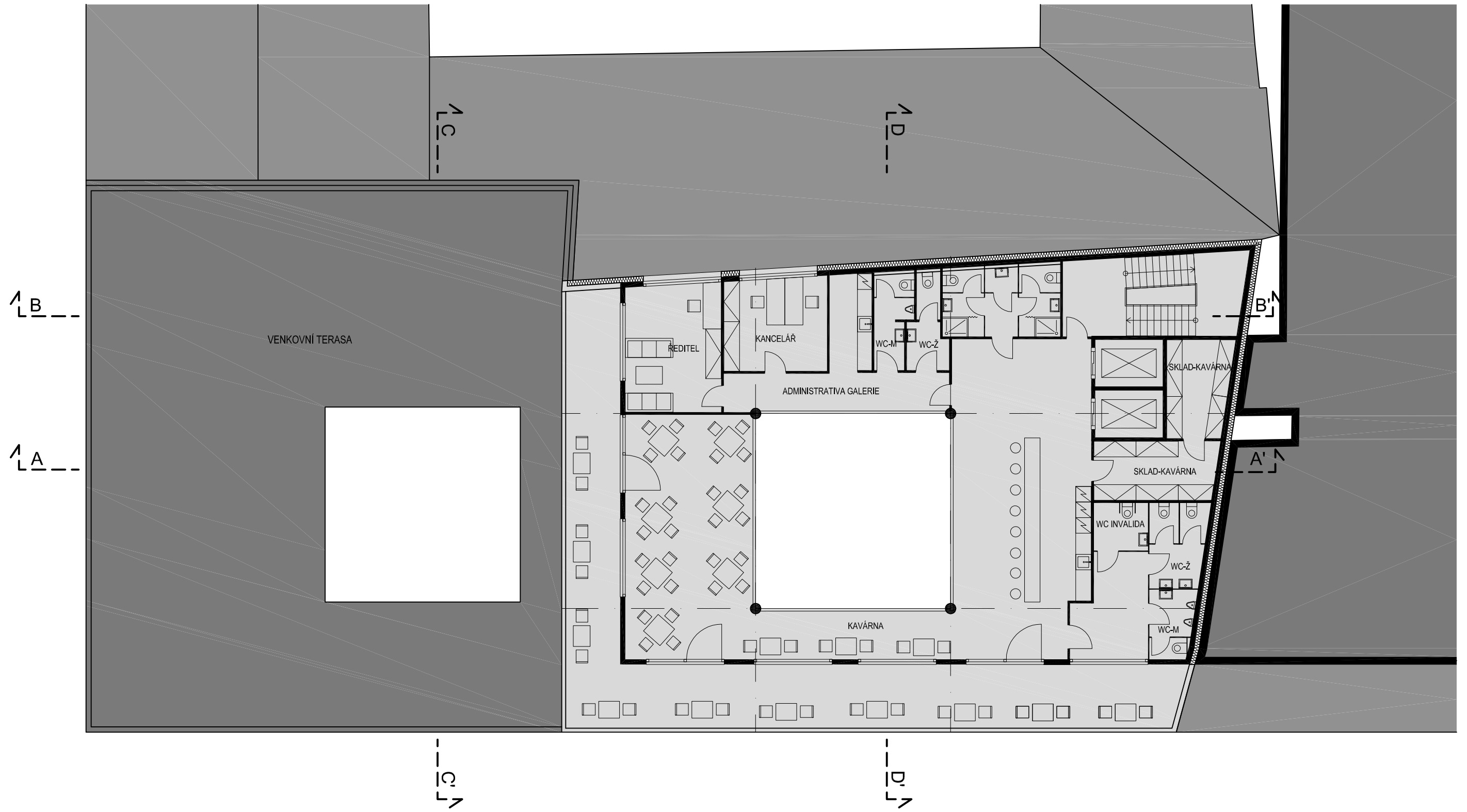


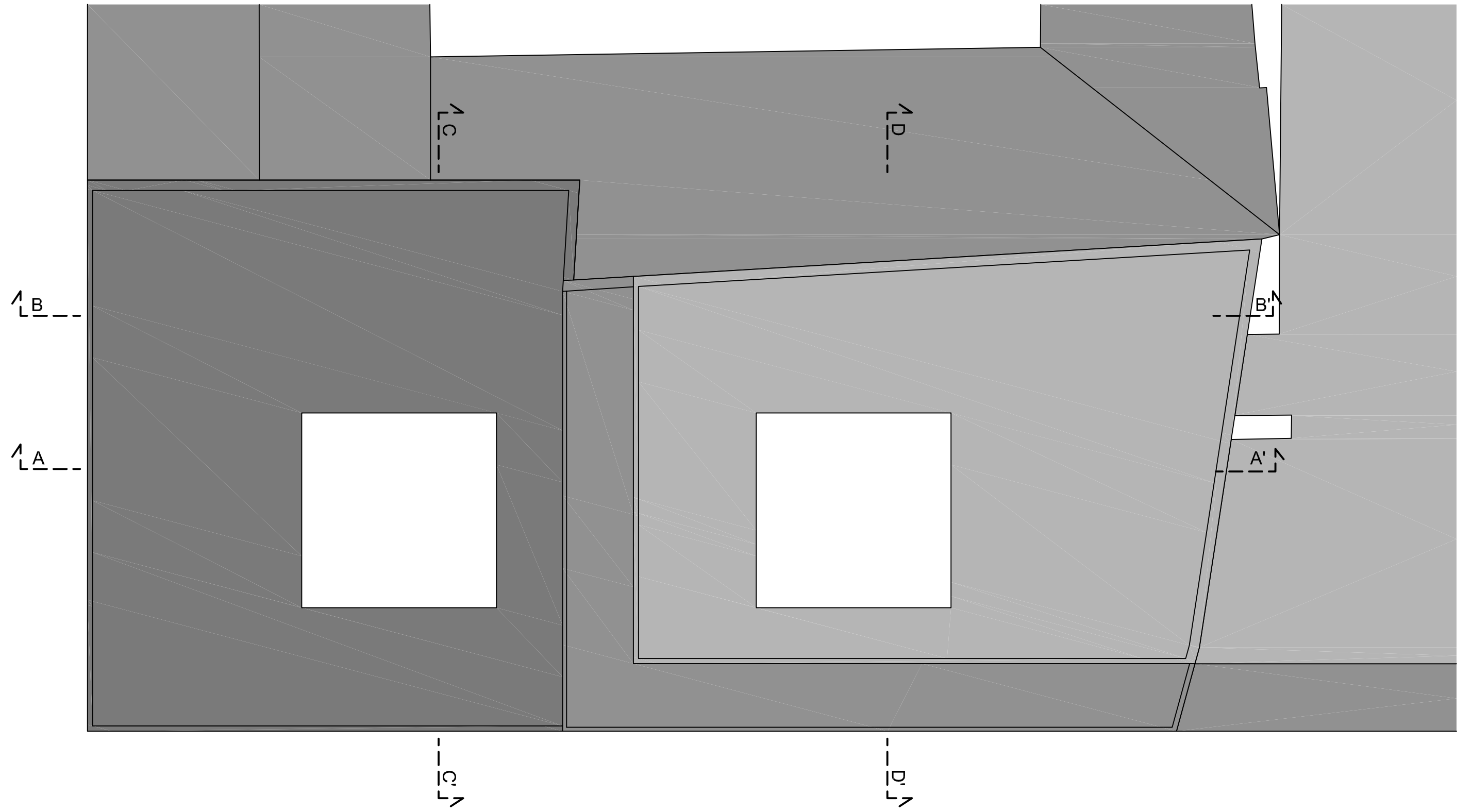




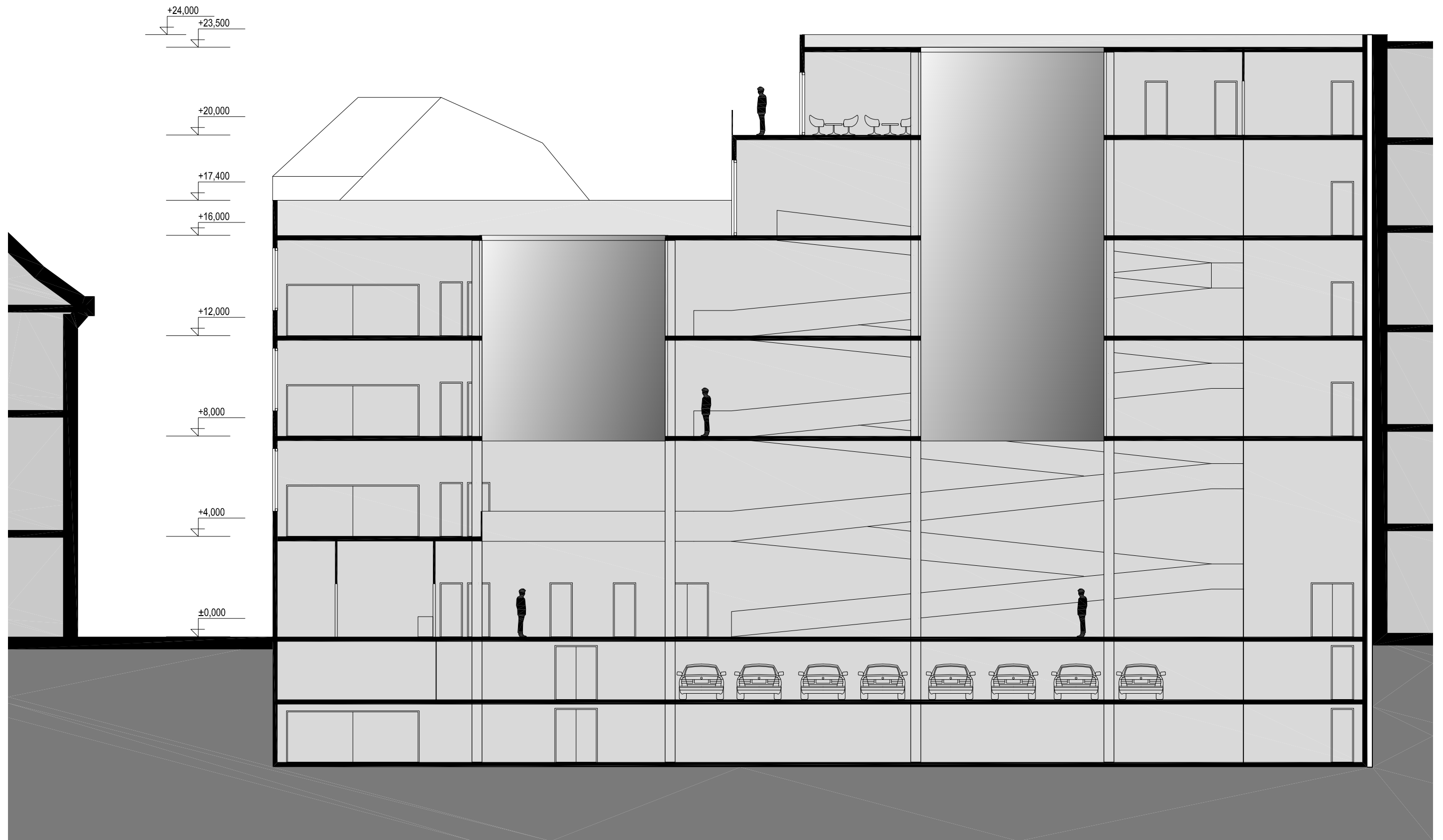




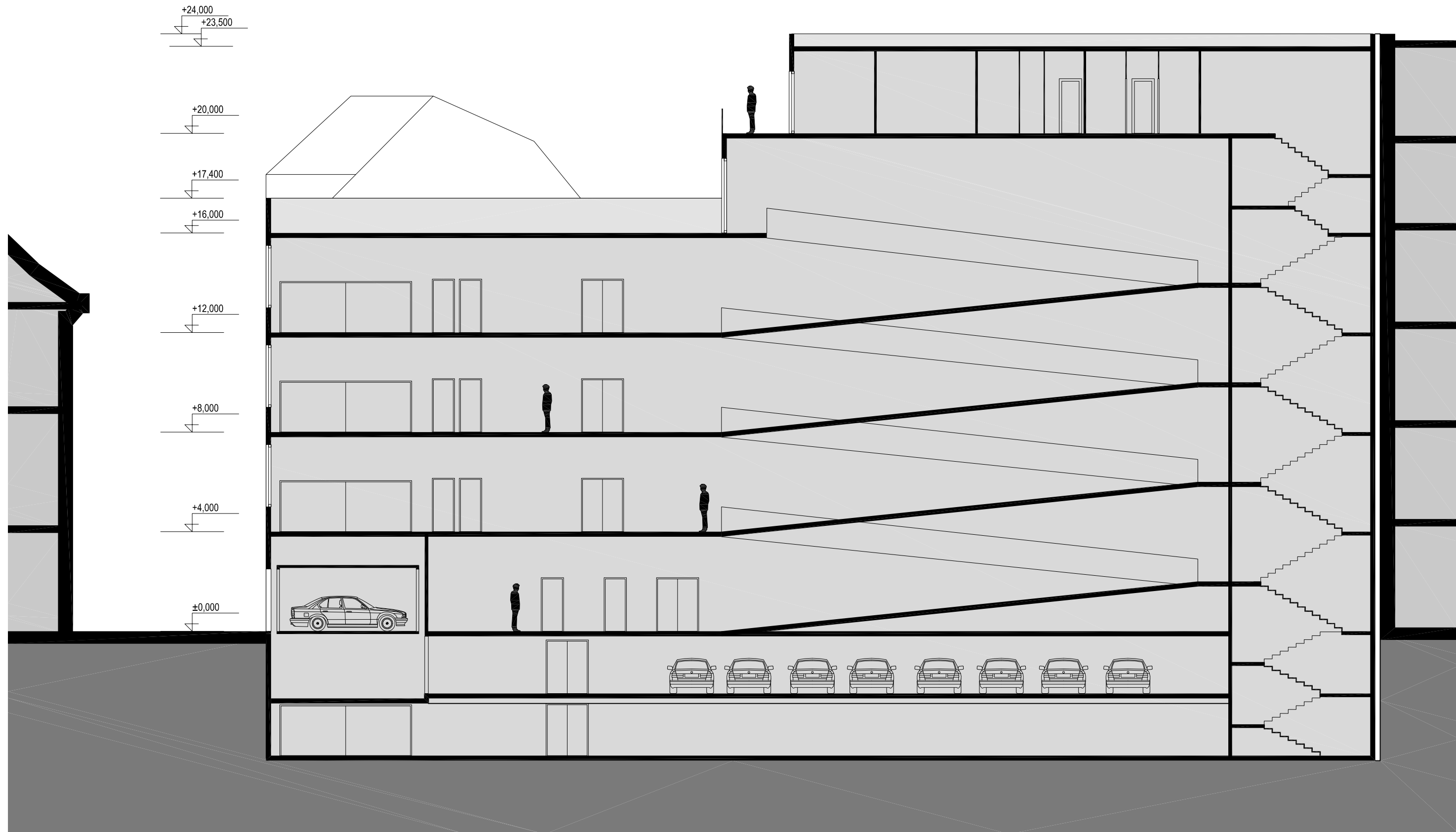




ŘEZ A-A' M 1:150



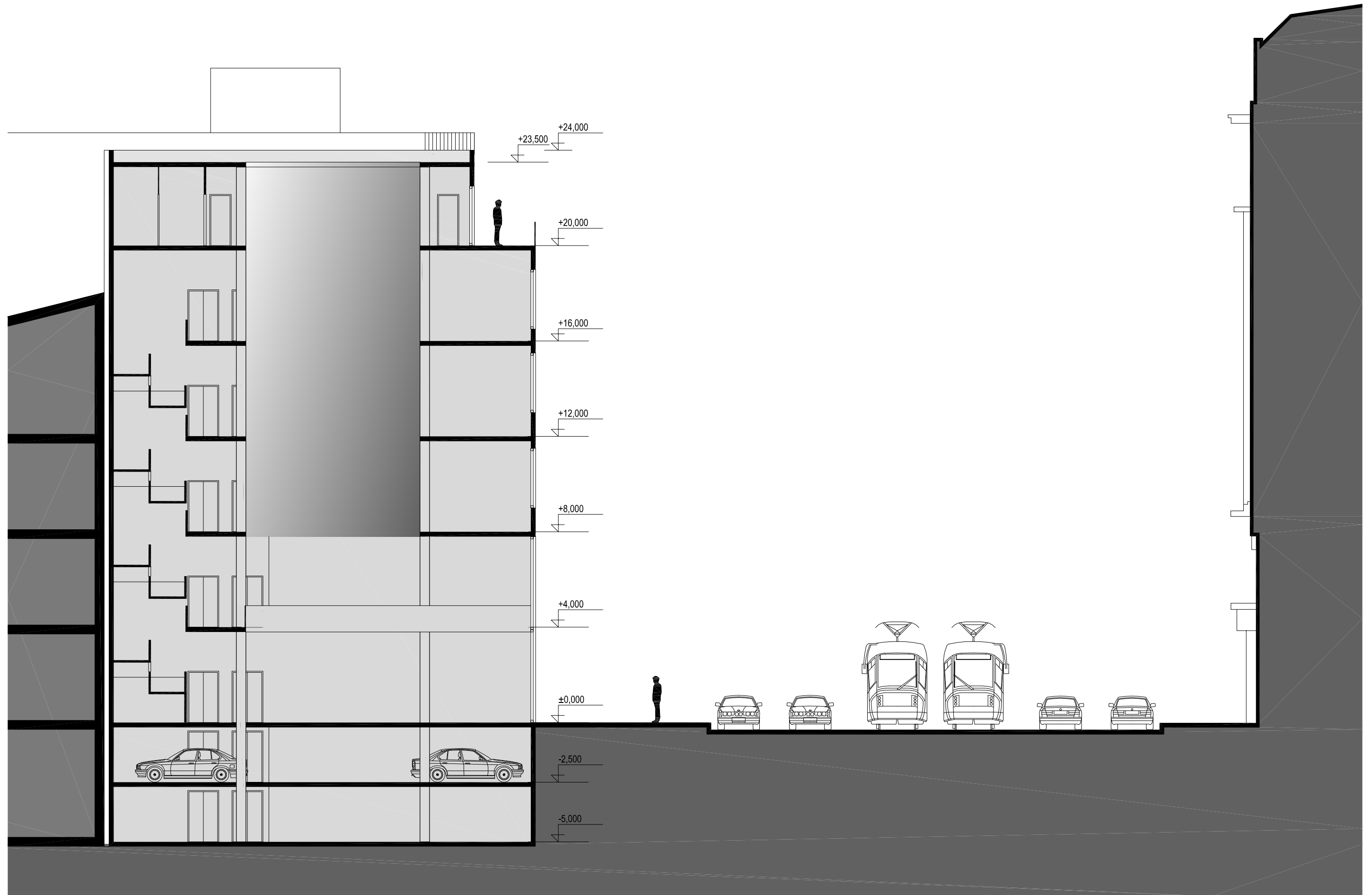
ŘEZ B-B' M 1:150



ŘEZ C-C' M 1:150



ŘEZ D-D' M 1:150



POHLED MIKULANDSKÁ ULICE M 1:150

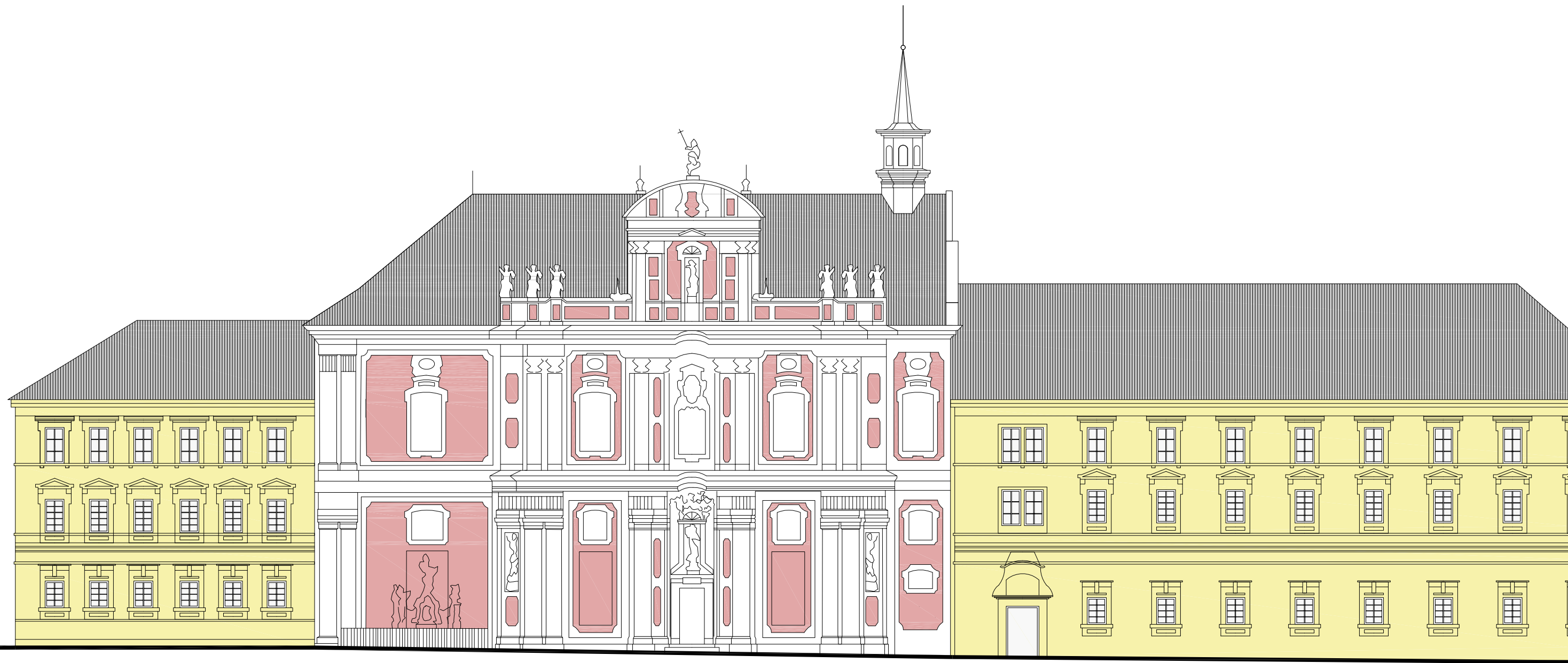


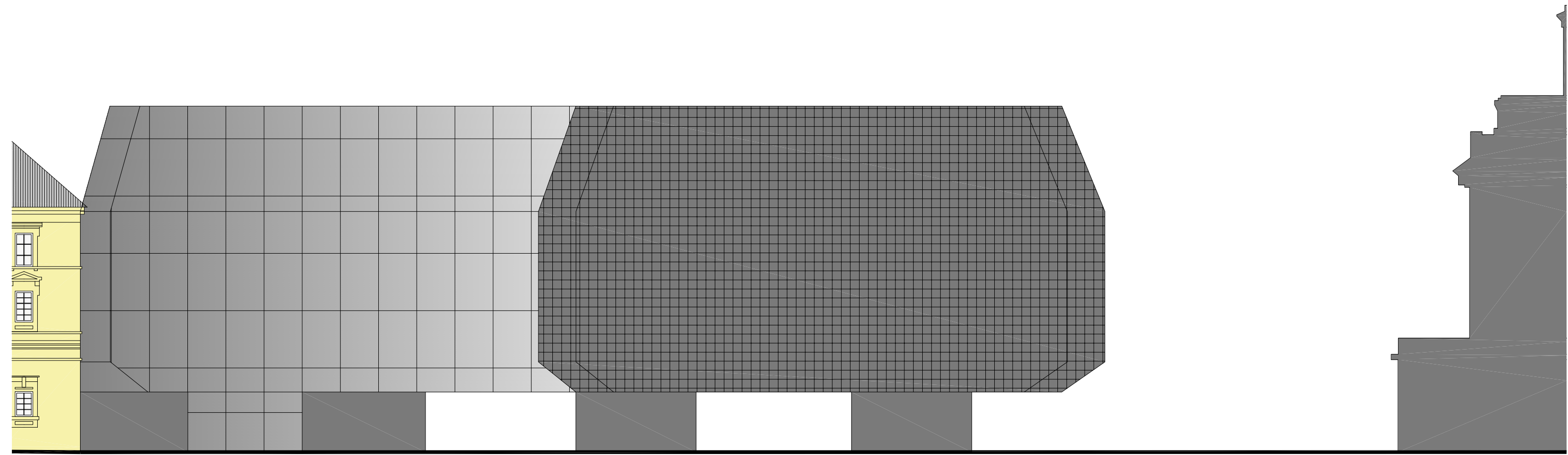
POHLED NÁRODNÍ TŘÍDA M 1:150



















VIZUALIZACE-INTERIÉR GALERIE



VIZUALIZACE-INTERIÉR KAVÁRNA





