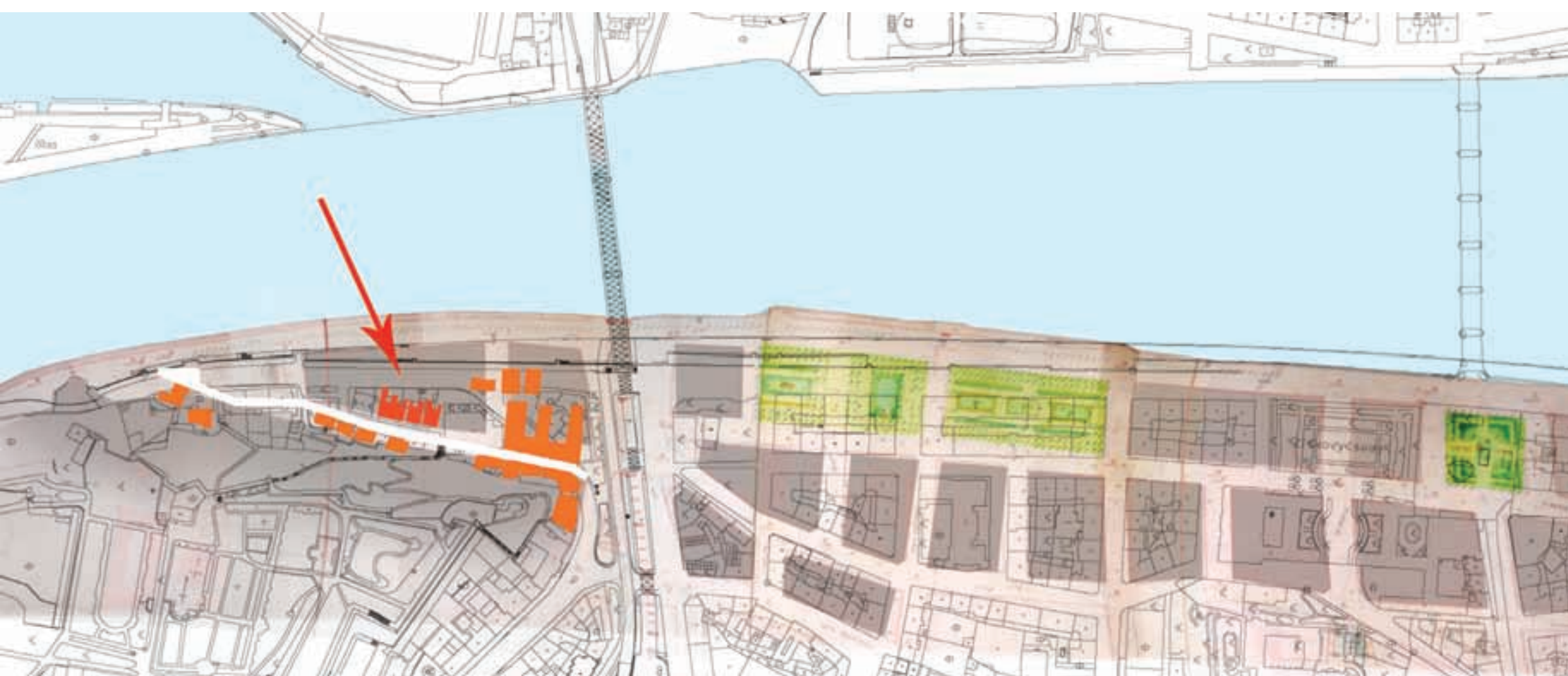




DOBOVÉ FOTOGRAFIE



REGULAČNÍ PLÁN POČÍTAJÍCÍ S BLOKOVOU ZÁSTAVBOU



SOUČASNÝ STAV



PŮVODNÍ STRUKTURY



NOVÉ STRUKTURY



HISTORIE

Nazačátku 18. století bylo Podskalí povětšinou nezastavěné a byly tam převážně sady. V té době nebyl zbudován ještě ani železniční most. Celá oblast měla užitkový charakter a byl zde i vorový přístav.

Okolo roku 1877 se začalo s budováním zpevněného nábřeží v okolí Palackého náměstí, které vytvořilo val, za kterým byly schované malé původní domky. Vznikl také regulační plán, na jehož základě se započalo se stavbou blokové zástavby v Podskalí. Tento plán počítal s jinou linií nábřeží, než jaká později ve skutečnosti vznikla a která měla být vedena okolo vyšehradské skály. Z této doby jsou i čtyři činžovní domy. Tyto domy jsou orientovány svou zdobnou fasádou směrem do ulice Na Libušince a do nábřeží směřují vnitroblokové fasády s pavlačemi.

Když bylo vybudováno nábřeží, které je nakonec vedeno tunelem skrz vyšehradskou skálu, nezbyvalo už místo na dostavění plánovaného bloku. Další zástavba, která zde začala vznikat a nahrazovat tak původní, byla ovšem jiného charakteru. Největší rozvoj zde nastal po roce 1912 a najednou se činžovní domy ocitly mezi vilovou zástavbou. Tato výstavba se nesla převážně v kubistickém stylu a vzniklo zde tak místo s velkou koncentrací kubistické architektury. Posledním objektem, který zde přibyl, je funkcionalistická tělocvična ze 30. let. Tím byla přerušena ulice Na Libušince a v dnešní době je slepá a slouží pouze k příjezdu do garáží.

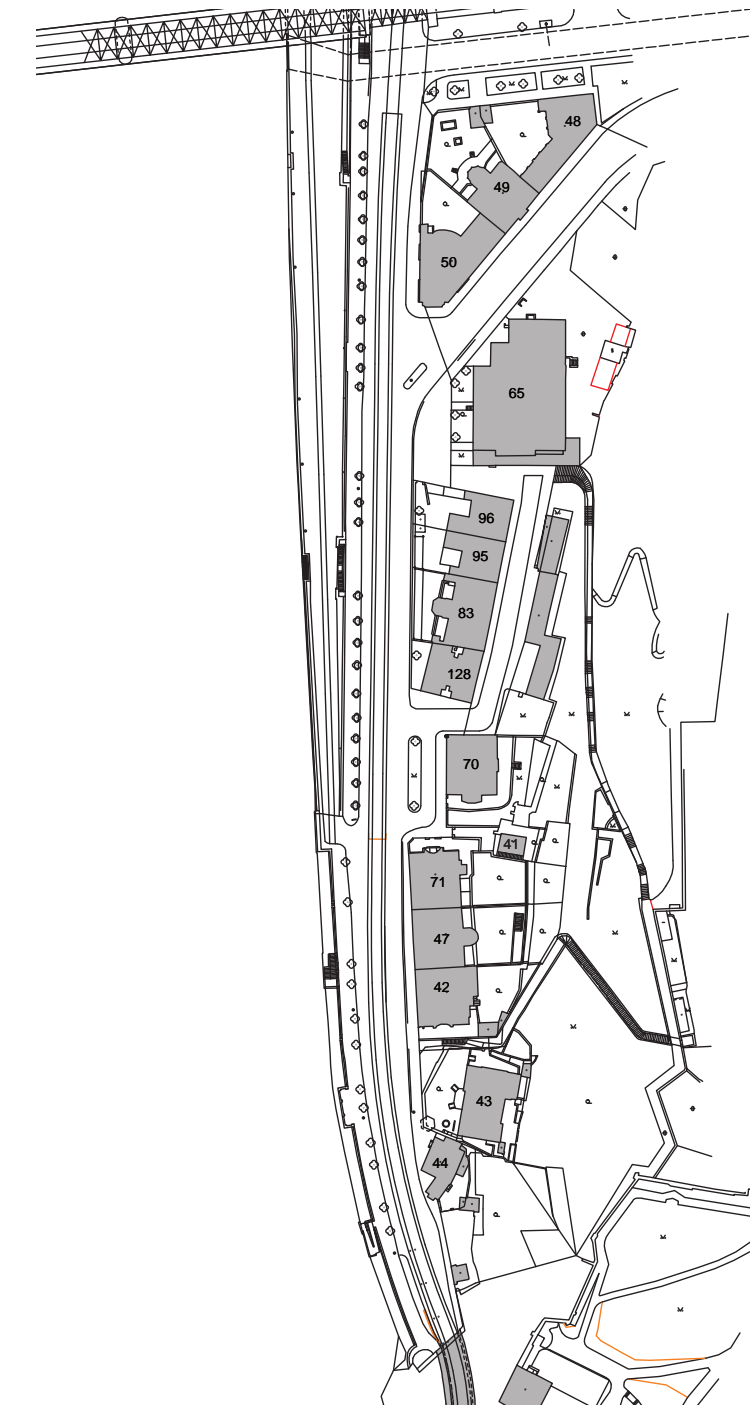
SOUČASNOST

V dnešní době trpí oblast hned několika problémy. Činžovní domy, které zde stojí, nezapadají svým měřítkem, typem a orientací fasád a nenabízí ani žádné aktivity. Dále je zde také nástup na cestu, která vede přes park navržený Thomayerem až na Vyšehrad. Tento nástup je nyní poněkud skrytý a přístup k němu je přes úzkou uličku mezi činžovními domy a tělocvičnou. Tato oblast nenabízí ani žádné aktivity nebo místa k zastavení - je to pouze místo, kterým člověk prochází. Dalším problémem je nepropojenost nižší úrovně nábřeží s kopcem a nástupem na Vyšehrad. Celá oblast je také sevřena dopravou. V době, kdy vily vznikaly, nebyla doprava tak hustá jako je tomu dnes a například kubistický trojdům, který má polozapuštěné přízemní byty, je utopen za ochranným zábradlím u silnice. Celá doprava se pak koncentruje do vyšehradského tunelu, kde se automobily sjíždějí na tramvajové koleje a na kraji tunelu jsou pak společně na úzkém chodníčku cyklisté a chodci.

Činžovní domy jsou klasickými typy, které se stavěly na konci 19. století. Byty uvnitř měly společné sociální zázemí na patře přístupné přes pavlač. Dispozice byly postupně upravovány, aby splňovaly alespoň částečně dnešní nároky. S výjimkou krajního jde o pavlačové domy. Jak již bylo zmíněno, vnitrobloková fasáda je orientována směrem do nábřeží a domy mají po stranách slepé fasády pro původně plánované navázání dalších.

RYTMUS NÁBŘEŽÍ

OBJEKTY

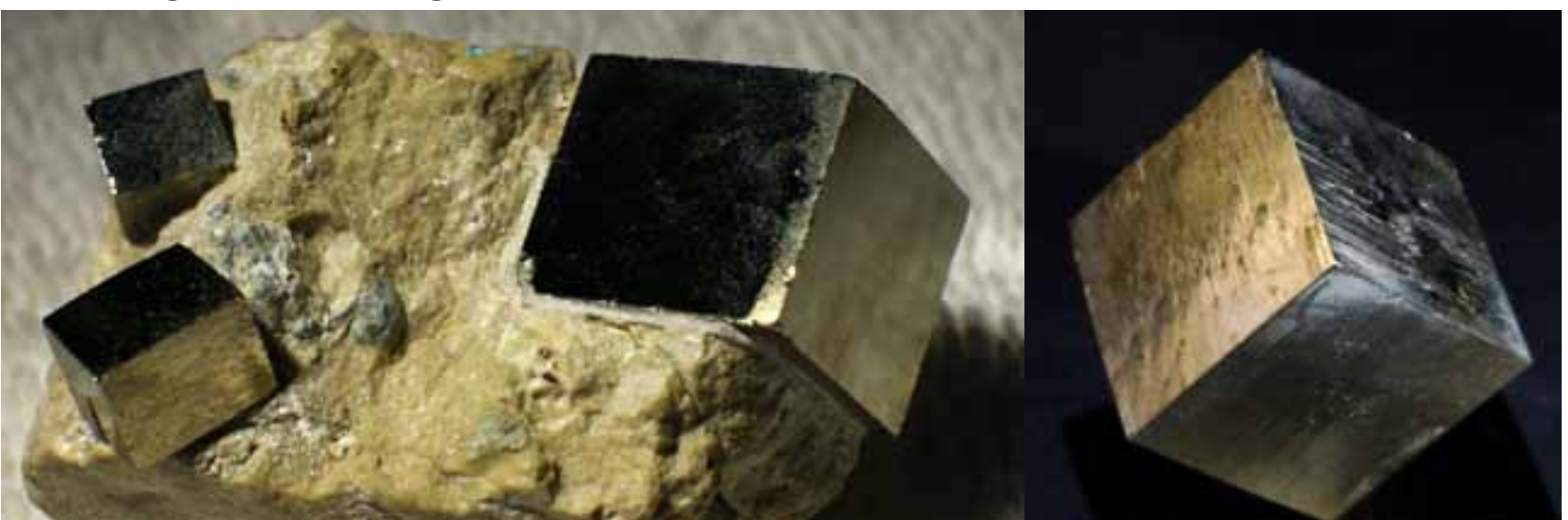




SITUACE M 1:500



KRYSTALY PYRITU



NÁVRH

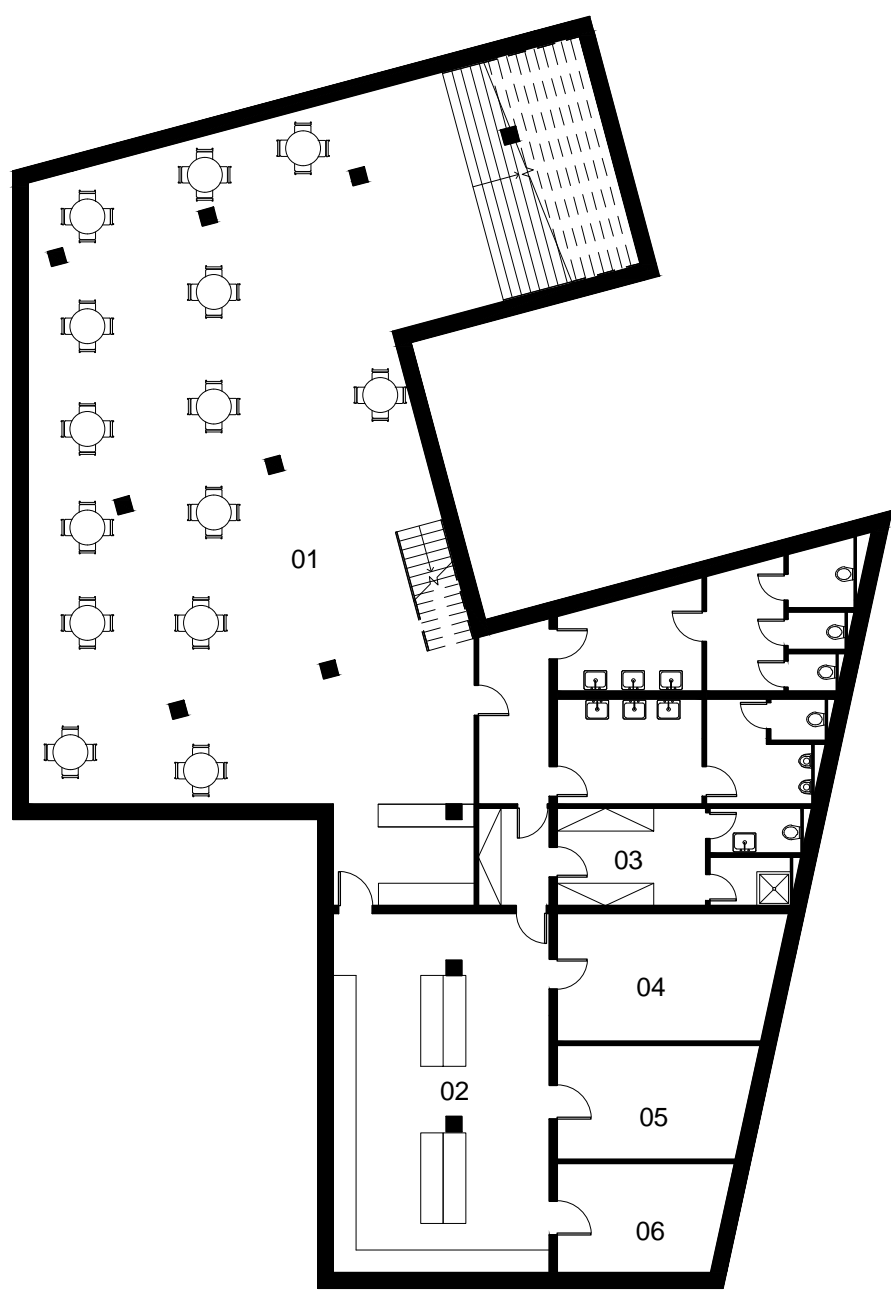
Návrh se snaží řešit všechny zmíněné problémy. Dopravní situace je upravena tím, že je přidán pontonový most, který vede z nižší úrovně nábřeží až k loděnici u Podolské vodárny. Tento most byl inspirován plavením klád a vory, které zde bývaly. Aby nebyl rušen významný pohled na vyšehradskou skálu, která spadá do vody, most se před ní zanořuje pod vodu do tunelu, který se vynořuje až na druhé straně za skálou. Tam most končí nástupem na vyšší úroveň nábřeží. Tímto opatřením tedy chodci mohou zůstat na nižší úrovni u vody a nemusí být přímo vedle projíždějících aut a tramvají. Odlehčením provozu mohl tak být zúžen i stávající chodník u nábřežní zdi a doprava posunuta. Tím se získá potřebný prostor před stávajícími vilami.

Po zhodnocení významu, ekonomického, hygienického, urbanistického a stavebně-historického hlediska jsem došel k rozhodnutí činžovní domy odstranit a nahradit je novou zástavbou. Řešení ponechává volný prostor mezi tělocvičnou a novou zástavbou a vzniklé náměstí slouží pro pobyt lidí a otevírá se do něj i veřejný parter domů. Tímto se také akcentuje nástup na Vyšehrad. Ten je řešen na ose, která vznikla propojením spodní náplavky přes pochozí střechu podnože objektu až na stezku vedoucí na Vyšehrad. Na místě činžovních domů jsou navrženy tři objekty, z nichž dva mají společnou podnož. V parteru jsou veřejné komerční funkce a restaurace. Třetí objekt má předzahrádku s byty na úrovni parteru.

Hmoty domů jsou inspirovány krystalem pyritu, který často krystalizuje do pravidelných kvádrových krystalů. O dojem, že člověk se nachází v krystalu, se snažili i kubisté, ale kromě několika instalací výstav se jim to nepodařilo a tak svůj postoj vyjadřovali jen utvářením fasád. Protože krystal má svoji krystalovou mřížku, můžeme si ho představit jako složeninu z malých jednotek. Tento princip byl aplikován i v objektech a ty byly načleněny mřížkou na menší součásti. Z těch pak byly odebrány "chybějící části krystalu" a ze zbylých byly vytyčeny jednotlivé byty. Každý z objektů má orientaci na určité směry a výhledy. Krystal je vždy spjat s podložím a proto jsou dva objekty spojeny společnou podnoží. Třetí objekt je zasazen blíže ke skále a je tak napojen na skálu Vyšehradu. Tři hmoty také lépe zapadají do stylu členění, které je nasazeno okolní zástavbou. Díky úspornějším světlým výškám už objekty tak nevyčnívají jako stávající činžovní domy. Dva objekty mají pět nadzemních podlaží a třetí má čtyři s jedním podzemním.

Parkování je řešeno v garážích zasypaných ve svahu. Ty jsou přístupné ulicí, která částečně vychází z ulice Na Libušince. Objekty mají na fasádě sklocementové desky s vláknitou texturou, jakou je možno vidět i na krystalech pyritu. Toto bylo pro dosažení celistvého dojmu použito i na střeše, kde tyto desky tvoří horní vrstvu skladby. Nosná konstrukce je ze železobetonu se zateplením.

- 1 PP
 01 - restaurace
 02 - příprava
 03 - šatna personál
 04 - sklad obalů
 05 - sklad potravin
 06 - sklad mraženého



- 1 NP
 01 - komerční prostory
 02 - komerční prostory
 03 - kočárkárna
 04 - technická místnost
 05 - zázemí
 06 - restaurace
 07 - technická místnost
 08 - sklípky
 09 - kočárkárna
 10 - technická místnost
 11 - zázemí
 12 - sklípky
 13 - kočárkárna

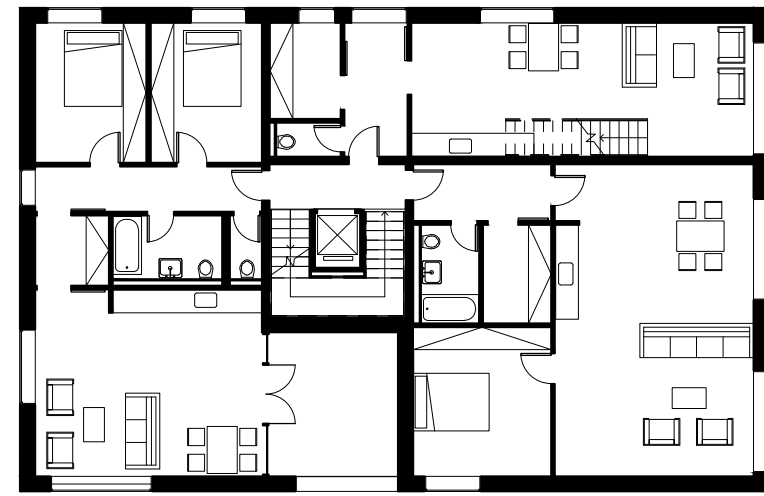
2 NP



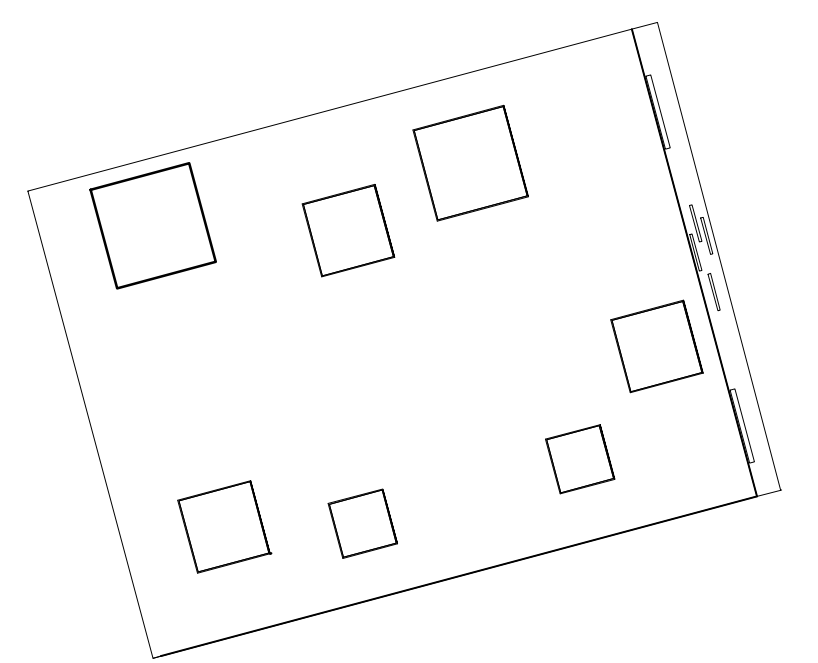
3 NP



4 NP



5 NP



Řez B

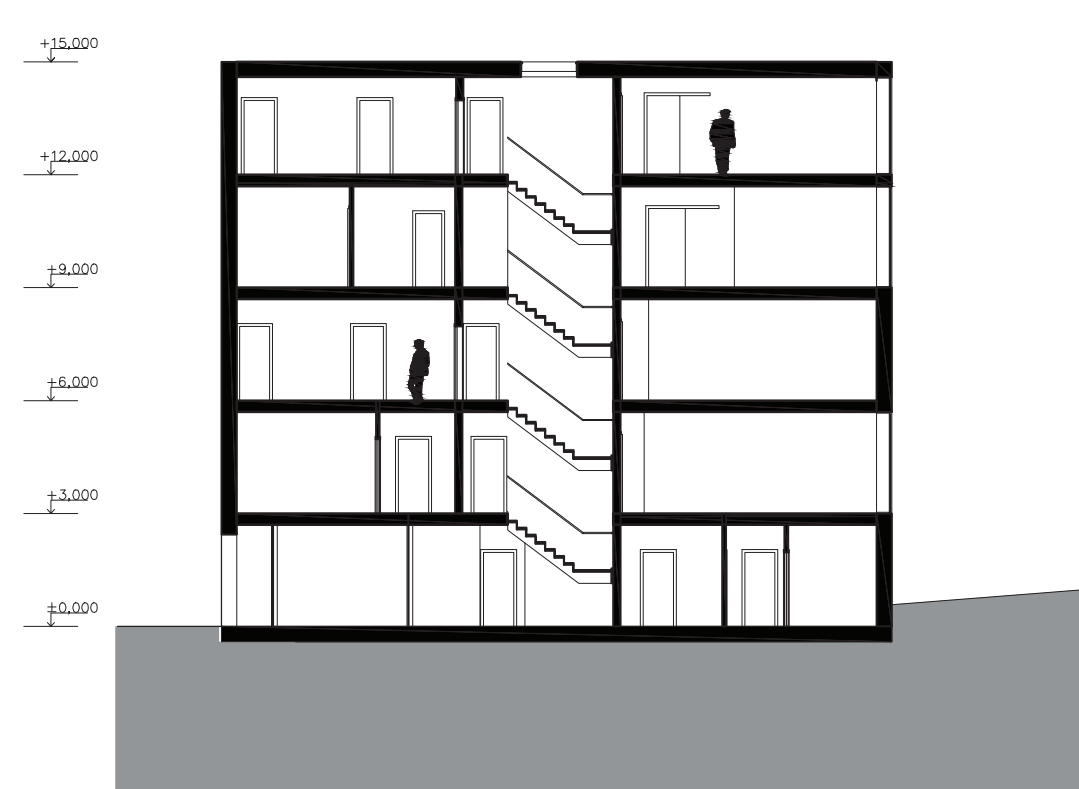


Řez A



SCHÉMA VEDENÍ ŘEZŮ

Řez D



Řez C

