

AREÁL ČINŽOVNÍCH DOMŮ POD VYŠEHRADEM



VYPRACOVAL Filip Šauer

VEDOUCÍ PRÁCE Ing. arch. Miroslav Cikán, MgA. Peter Buš

LS 2010/2011, FA ČVUT, Ú15114

ESKÉ VYSOKÉ U ENÍ TECHNICKÉ V PRAZE	
FAKULTA ARCHITEKTURY	
AUTOR, DIPLOMANT: AR 2010/2011, LS	Filip Šauer
NÁZEV DIPLOMOVÉ PRÁCE: (J)	Areál činžovních domů pod Vyšehradem
(AJ)	The tenement houses area under Vysehrad
JAZYK PRÁCE:	český
Vedoucí práce:	Ing. arch. Miroslav Cikán Ústav: 15114
Oponent práce:	
Klí ová slova (eská):	Vyšehrad, činžovní domy, Podskali, kubismus
Anotace (eská):	Návrh řeší nahrazení činžovních domů, které stojí v Podskali. Na jejich místě jsou navrženy bytové domy s částečným komerčním využitím. V širším kontextu pak projekt řeší i upravení přilehlého parteru a dopravy v okolí.
Anotace (anglická):	The design solves replacing the tenement houses in Podskali. They are being replaced by newly designed dwellings with partial commercial usage. In a broader context the design tries to solve and improve the surroundings and traffic.

Prohlášení autora

Prohlašuji, že jsem p edloženou diplomovou práci vypracoval samostatn a že jsem uvedl veškeré použité informa ní zdroje v souladu s „Metodickým pokynem o etické p íprav vysokoškolských záv re ných prací.“

(Celý text metodického pokynu je na www.FA.studium/ke-stazeni)

V Praze dne 20. kv tna 2011

podpis autora-diplomanta

DOBOVÉ FOTOGRAFIE



HISTORIE

Na začátku 18. století bylo Podskalí povětšinou nezastavěné a byly tam převážně sady. V té době nebyl zbudován ještě ani železniční most. Celá oblast měla užitkový charakter a byl zde i vorový přístav.

Okolo roku 1877 se začalo s budováním zpevněného nábřeží v okolí Palackého náměstí, které vytvořilo val, za kterým byly schované malé původní domky. Vznikl také regulační plán, na jehož základě se započalo se stavbou blokové zástavby v Podskalí. Tento plán počítal s jinou linií nábřeží, než jaká později ve skutečnosti vznikla a která měla být vedena okolo vyšehradské skály. Z této doby jsou i čtyři činžovní domy. Tyto domy jsou orientovány svou zdobnou fasádou směrem do ulice Na Libušince a do nábřeží směřují vnitroblokové fasády s pavlačemi.

Když bylo vybudováno nábřeží, které je nakonec vedeno tunelem skrz vyšehradskou skálu, nezbývalo už místo na dostavění plánovaného bloku. Další zástavba, která zde začala vznikat a nahrazovat tak původní, byla ovšem jiného charakteru. Největší rozvoj zde nastal po roce 1912 a najednou se činžovní domy ocitly mezi vilovou zástavbou. Tato výstavba se nesla převážně v kubistickém stylu a vzniklo zde tak místo s velkou koncentrací kubistické architektury. Posledním objektem, který zde přibyl, je funkcionalistická tělocvična ze 30. let. Tím byla přerušena ulice Na Libušince a v dnešní době je slepá a slouží pouze k příjezdu do garáží.

PŮVODNÍ STRUKTURY



REGULAČNÍ PLÁN POČÍTAJÍCÍ S BLOKOVOU ZÁSTAVBOU



SOUČASNOST

V dnešní době trpí oblast hned několika problémy. Činžovní domy, které zde stojí, nezapadají svým měřítkem, typem a orientací fasád a nenabízí ani žádné aktivity. Dále je zde také nástup na cestu, která vede přes park navržený Thomayerem až na Vyšehrad. Tento nástup je nyní poněkud skrytý a přístup k němu je přes úzkou uličku mezi činžovními domy a tělocvičnou. Tato oblast nenabízí ani žádné aktivity nebo místa k zastavení - je to pouze místo, kterým člověk prochází. Dalším problémem je nepropojenost nižší úrovně nábřeží s kopcem a nástupem na Vyšehrad. Celá oblast je také sevřena dopravou. V době, kdy vily vznikaly, nebyla doprava tak hustá jako je tomu dnes a například kubistický trojdům, který má polozapuštěné přízemní byty, je utopen za ochranným zábradlím u silnice. Celá doprava se pak koncentruje do vyšehradského tunelu, kde se automobily sjíždějí na tramvajové koleje a na kraji tunelu jsou pak společně na úzkém chodníčku cyklisté a chodci.

Činžovní domy jsou klasickými typy, které se stavěly na konci 19. století. Byty uvnitř měly společné sociální zázemí na patře přístupné přes pavlač. Dispozice byly postupně upravovány, aby splňovaly alespoň částečně dnešní nároky. S výjimkou krajního jde o pavlačové domy. Jak již bylo zmíněno, vnitrobloková fasáda je orientována směrem do nábřeží a domy mají po stranách slepé fasády pro původně plánované navázání dalších.

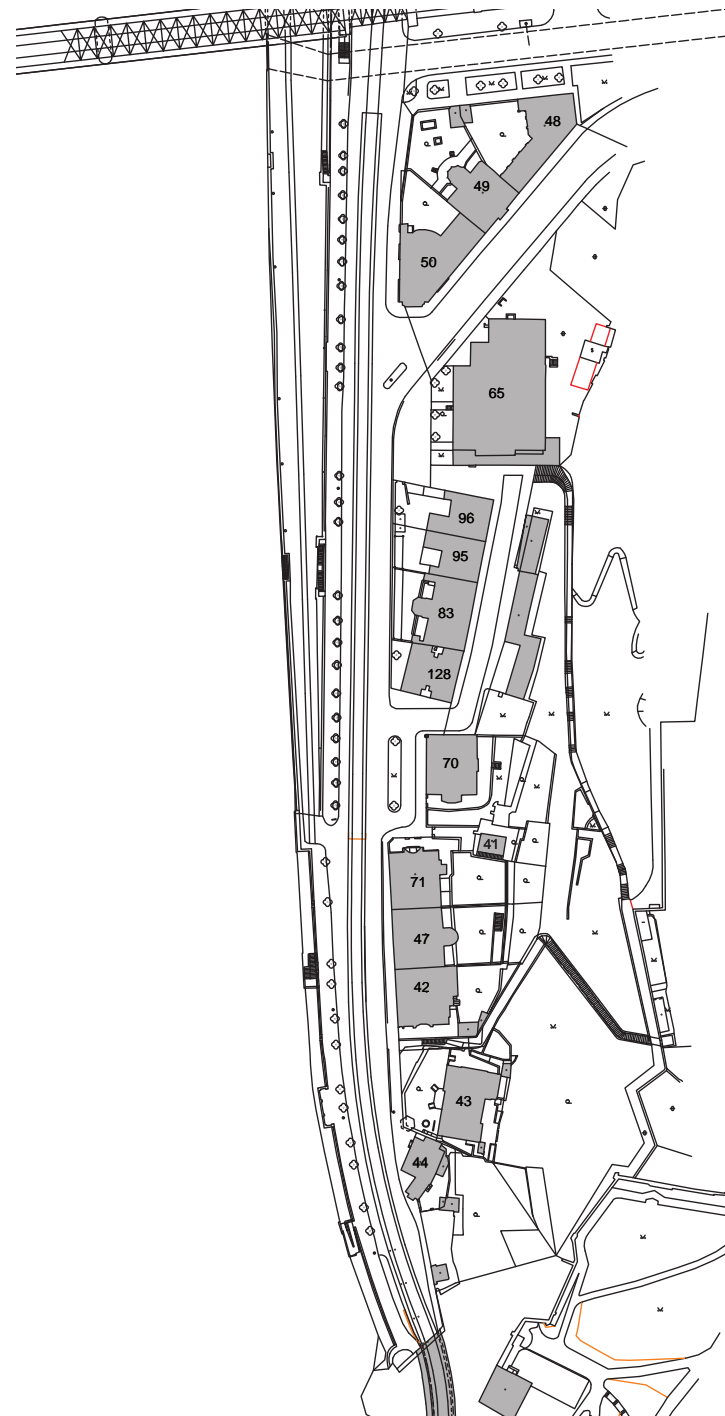
NOVÉ STRUKTURY



RYTMUS NÁBŘEŽÍ



OBJEKTY



NÁVRH

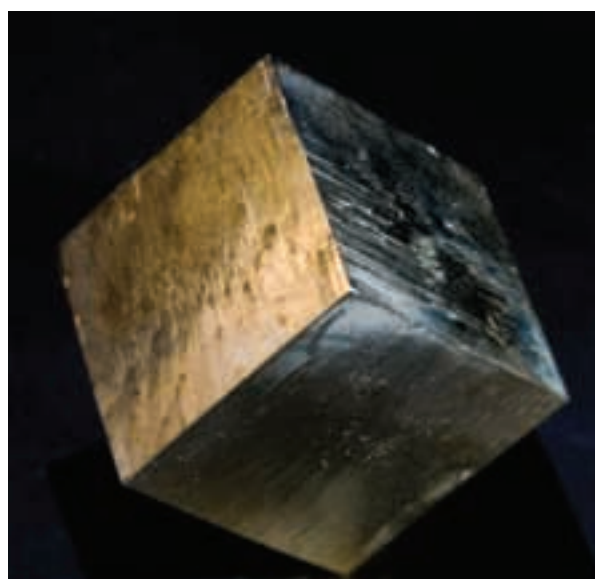
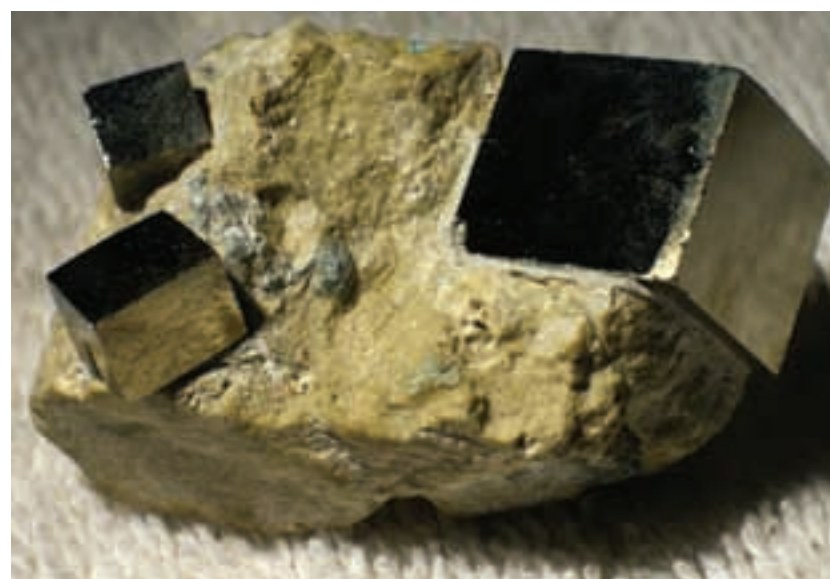
Návrh se snaží řešit všechny zmíněné problémy. Dopravní situace je upravena tím, že je přidán pontonový most, který vede z nižší úrovně nábreží až k loděnici u Podolské vodárny. Tento most byl inspirován plavením klád a vory, které zde bývaly. Aby nebyl rušen významný pohled na vyšehradskou skálu, která spadá do vody, most se před ní zanořuje pod vodu do tunelu, který se vynořuje až na druhé straně za skálou. Tam most končí nástupem na vyšší úroveň nábreží. Tímto opatřením tedy chodci mohou zůstat na nižší úrovni u vody a nemusí být přímo vedle projíždějících aut a tramvají. Odlehčením provozu mohl tak být zúžen i stávající chodník u nábrežní zdi a doprava posunuta. Tím se získá potřebný prostor před stávajícími vilami.

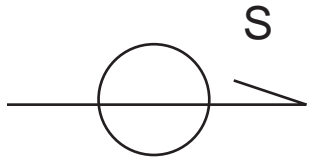
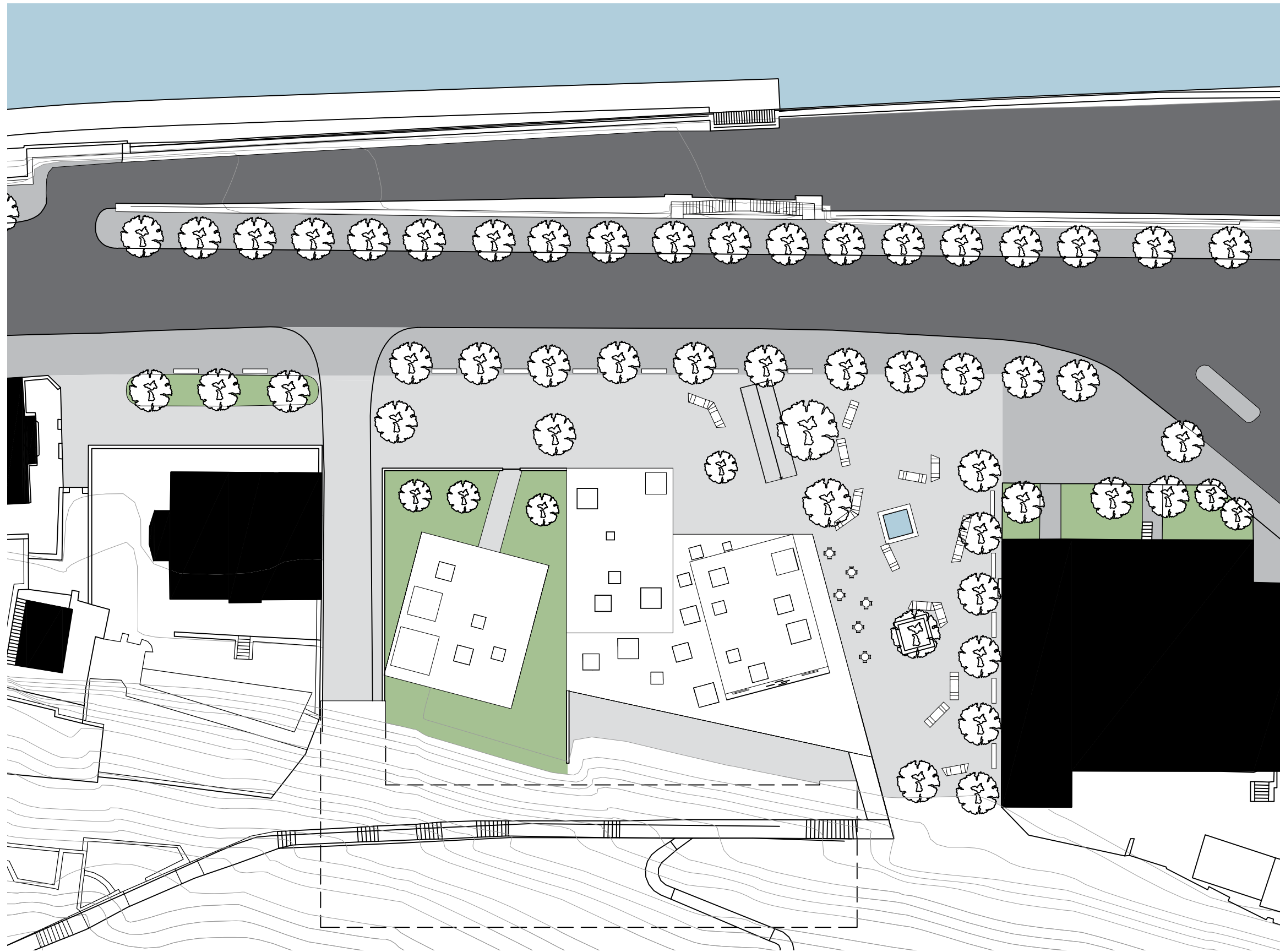
Po zhodnocení významu, ekonomického, hygienického, urbanistického a stavebně-historického hlediska jsem došel k rozhodnutí činžovní domy odstranit a nahradit je novou zástavbou. Řešení ponechává volný prostor mezi tělocvičnou a novou zástavbou a vzniklé náměstí slouží pro pobyt lidí a otevírá se do něj i veřejný parter domů. Tímto se také akcentuje nástup na Vyšehrad. Ten je řešen na ose, která vznikla propojením spodní náplavky přes pochozí střechu podnože objektu až na stezku vedoucí na Vyšehrad. Na místě činžovních domů jsou navrženy tři objekty, z nichž dva mají společnou podnož. V parteru jsou veřejné komerční funkce a restaurace. Třetí objekt má předzahrádku s byty na úrovni parteru.

Hmoty domů jsou inspirovány krystalem pyritu, který často krystalizuje do pravidelných kvádrotvých krystalů. O dojem, že člověk se nachází v krystalu, se snažili i kubisté, ale kromě několika instalací výstav se jim to nepodařilo a tak svůj postoj vyjadřovali jen utvářením fasád. Protože krystal má svojí krystalovou mřížku, můžeme si ho představit jako složeninu z malých jednotek. Tento princip byl aplikován i v objektech a ty byly načleněny mřížkou na menší součásti. Z těch pak byly odebrány "chybějící části krystalu" a ze zbylých byly vytyčeny jednotlivé byty. Každý z objektů má orientaci na určité směry a výhledy. Krystal je vždy spjat s podložím a proto jsou dva objekty spojeny společnou podnoží. Třetí objekt je zasazen blíže ke skále a je tak napojen na skálu Vyšehradu. Tři hmoty také lépe zapadají do stylu členění, které je nasazeno okolní zástavbou. Díky úspornějším světlým výškám už objekty tak nevyčnívají jako stávající činžovní domy. Dva objekty mají pět nadzemních podlaží a třetí má čtyři s jedním podzemním.

Parkování je řešeno v garážích zasypaných ve svahu. Ty jsou přístupné ulicí, která částečně vychází z ulice Na Libušince.

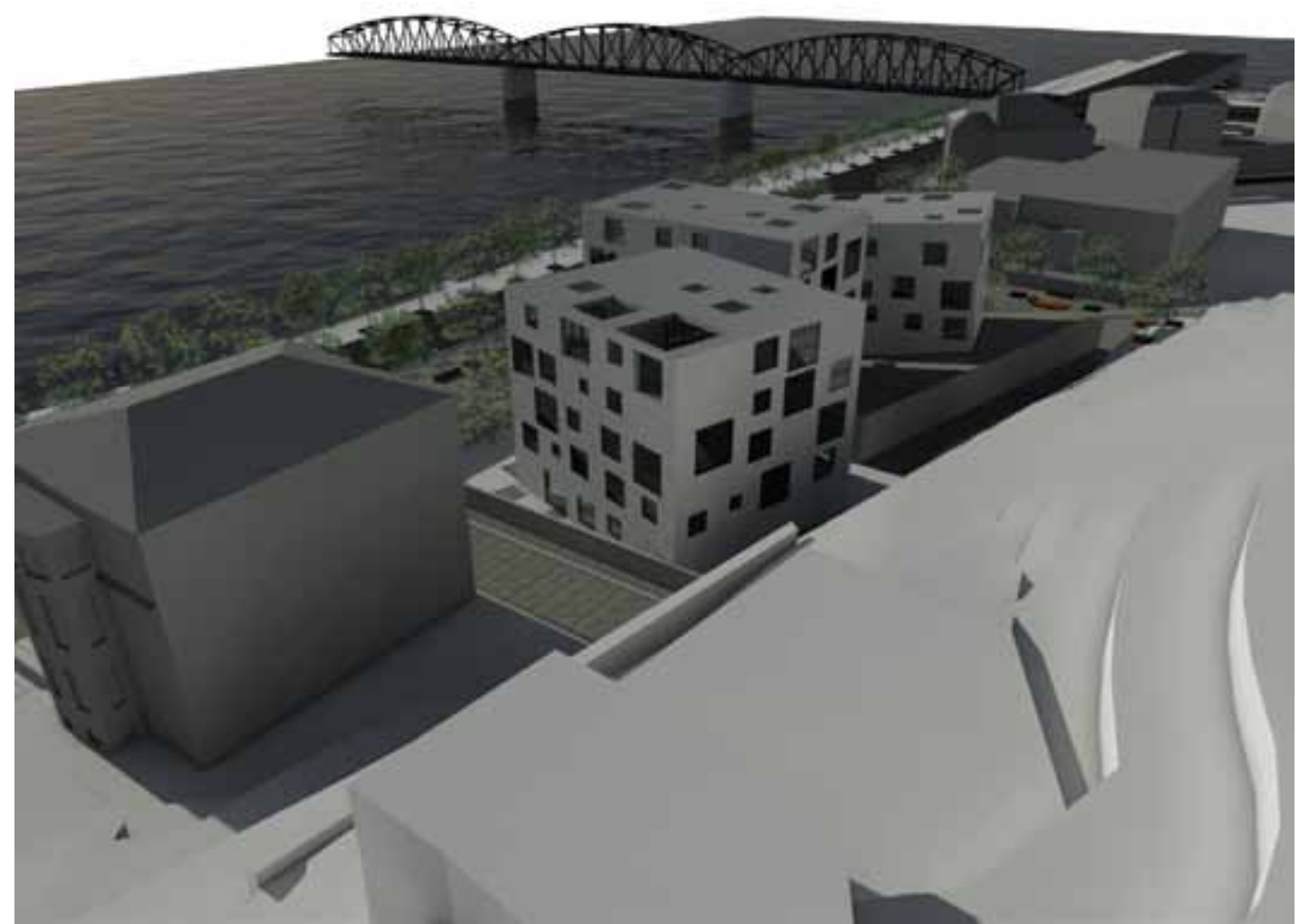
Objekty mají na fasádě sklocementové desky s vláknitou texturou, jakou je možno vidět i na krystalech pyritu. Toto bylo pro dosažení celistvého dojmu použito i na střeše, kde tyto desky tvoří horní vrstvu skladby. Nosná konstrukce je ze železobetonu se zateplením.







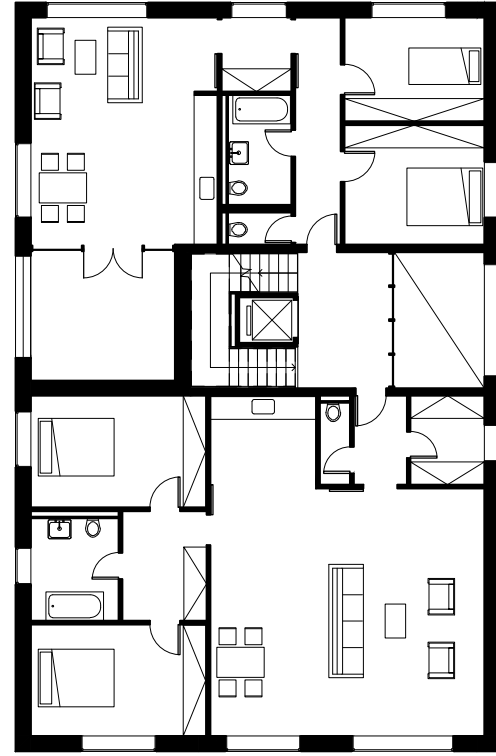


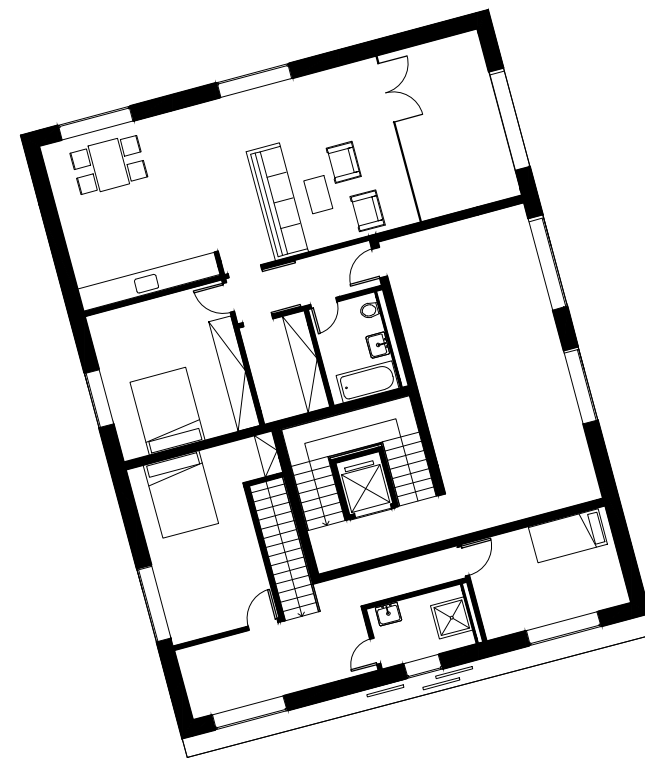
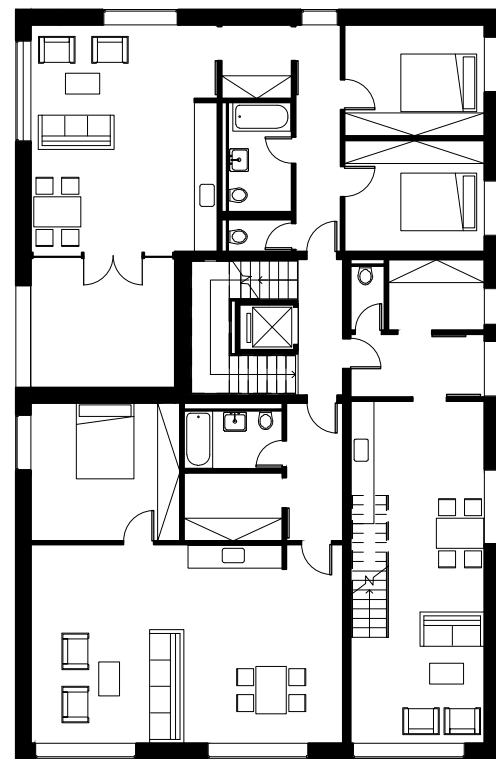


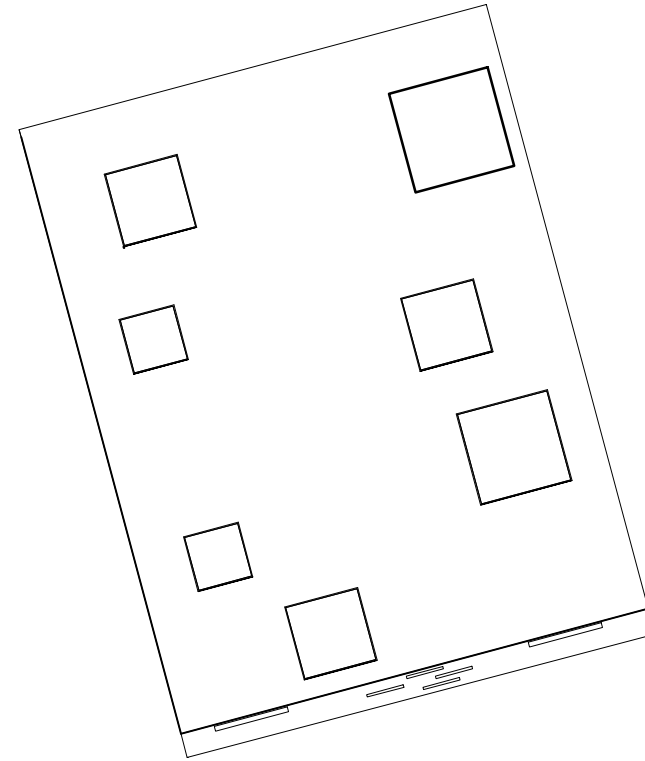
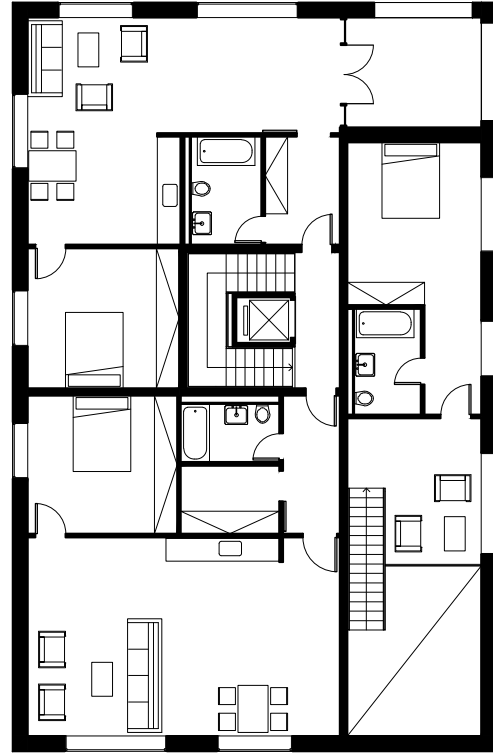


- 1 NP M 1:250
- 01 - komerční prostory
 - 02 - komerční prostory
 - 03 - kočárkárna
 - 04 - technická místnost
 - 05 - zázemí
 - 06 - restaurace
 - 07 - technická místnost
 - 08 - sklípky
 - 09 - kočárkárna
 - 10 - technická místnost
 - 11 - zázemí
 - 12 - sklípky
 - 13 - kočárkárna

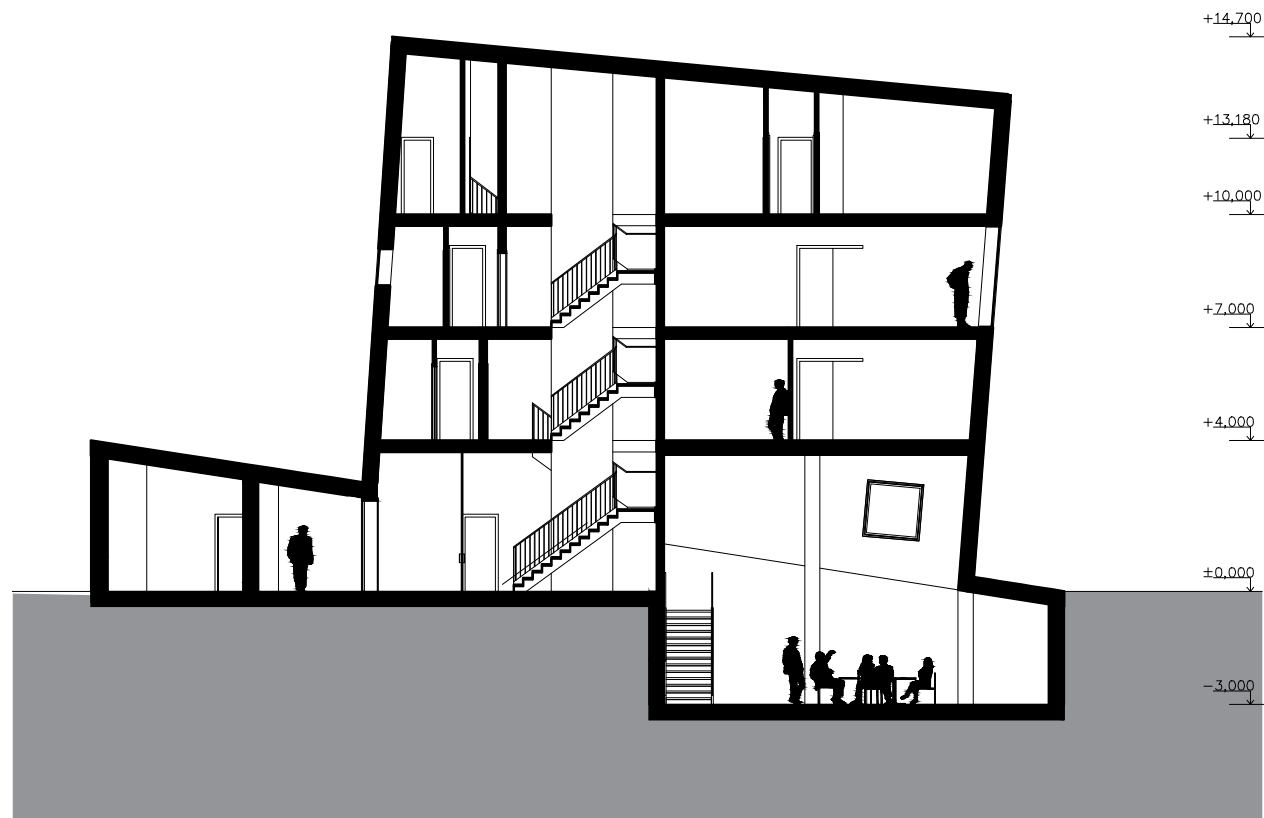




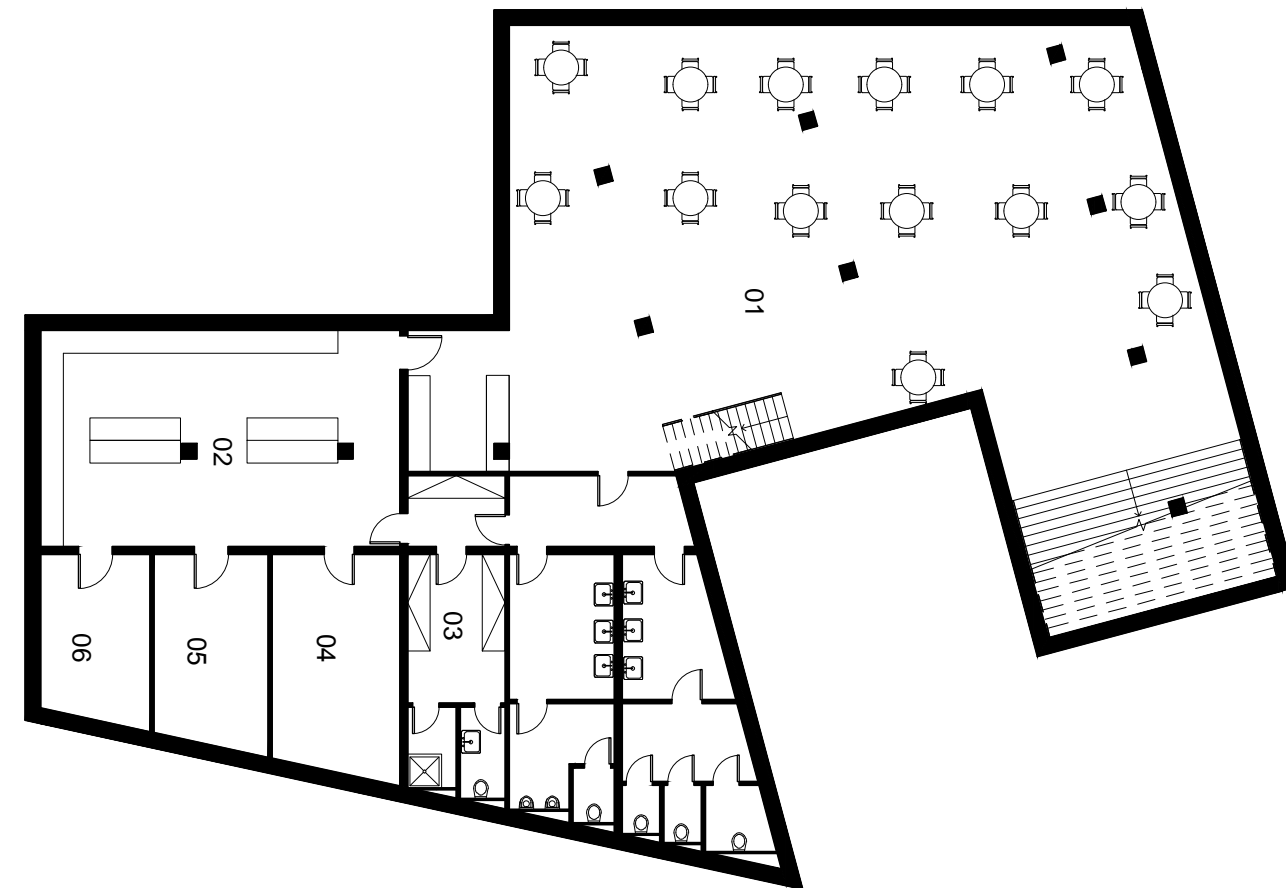




Řez C M 1:200



- 1 PP M 1:200
- 01 - restaurace
- 02 - příprava
- 03 - šatna personál
- 04 - sklad obalů
- 05 - sklad potravin
- 06 - sklad mraženého



Řez D M 1:200

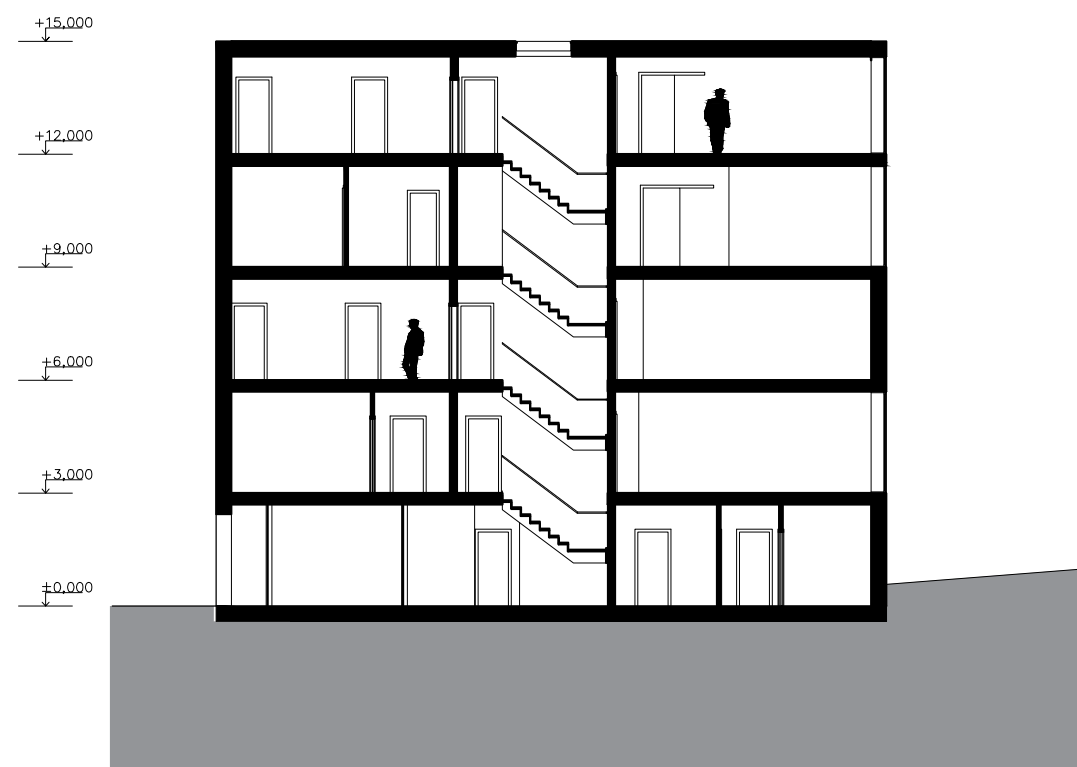
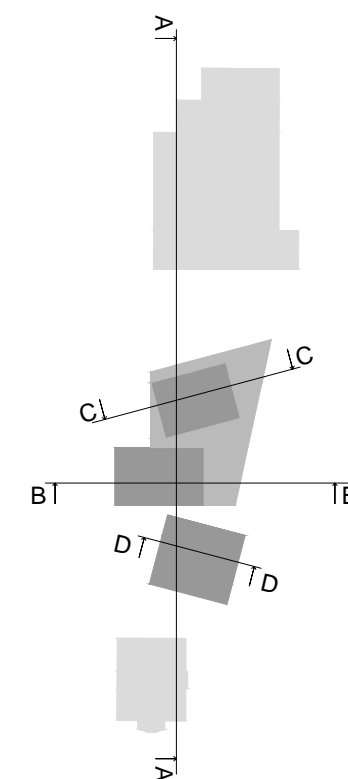
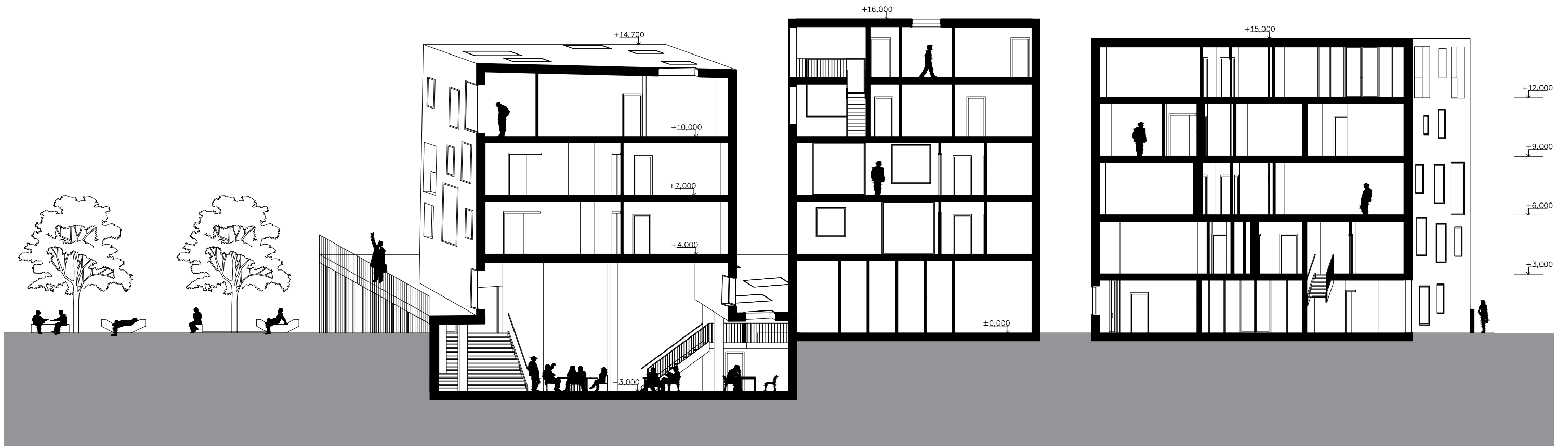
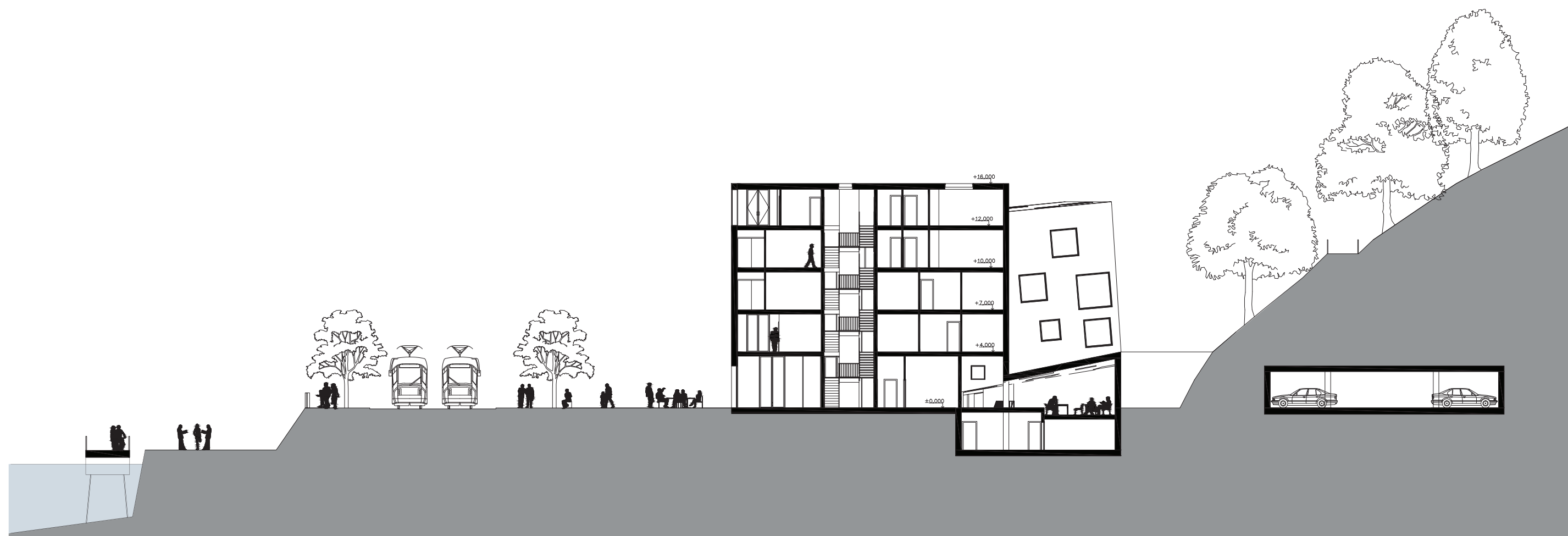


SCHÉMA VEDENÍ ŘEZŮ

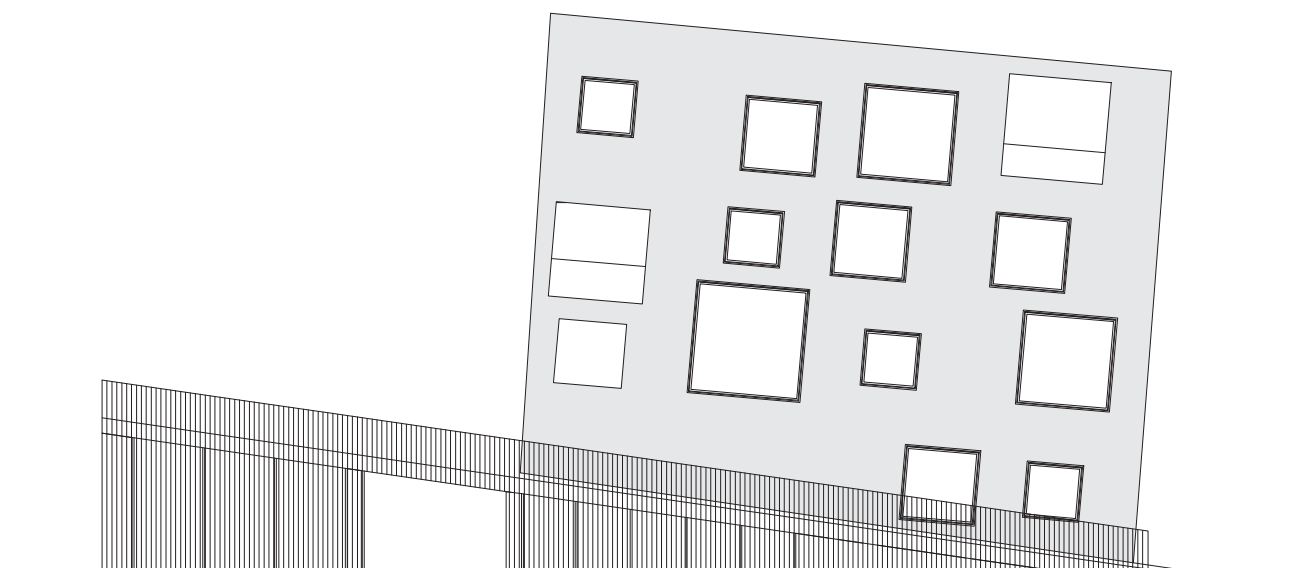




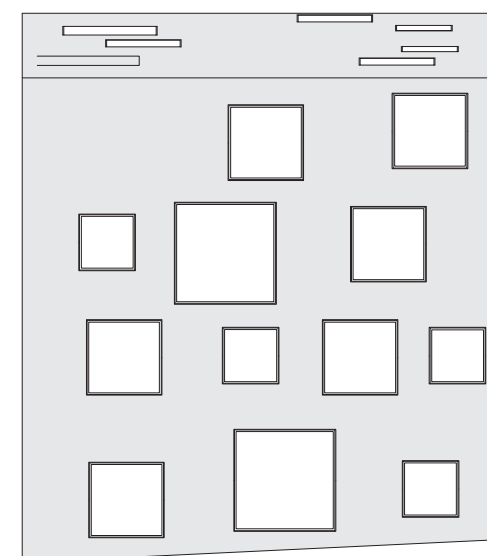


Fasády objekt A

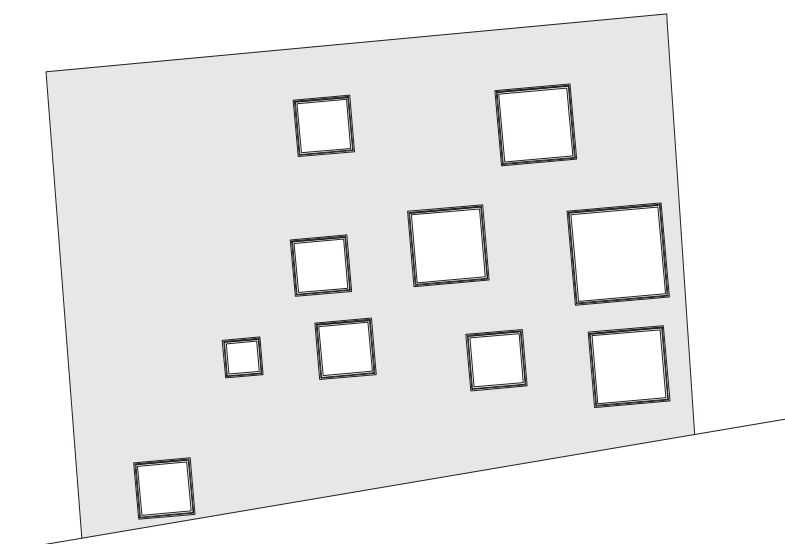
Pohled sever



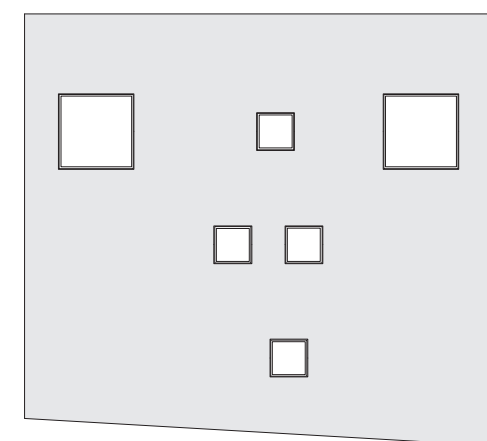
Pohled západ



Pohled jih

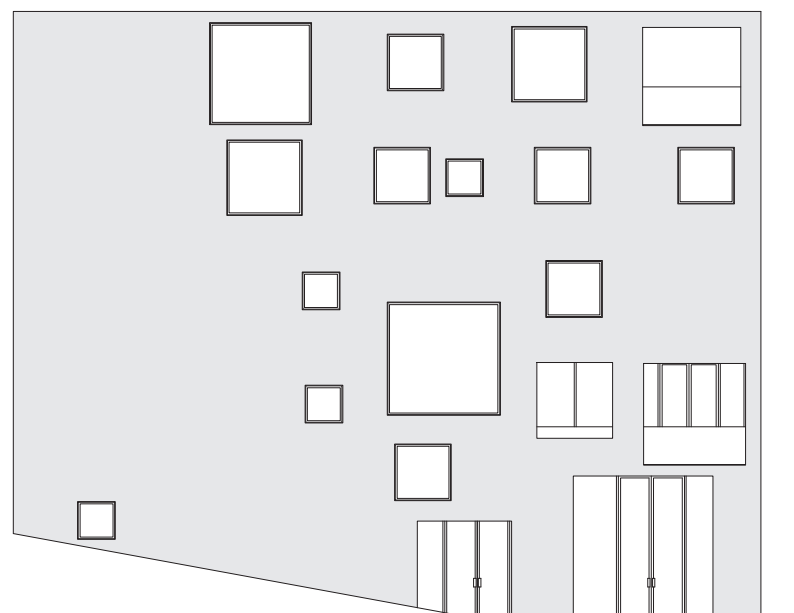


Pohled východ

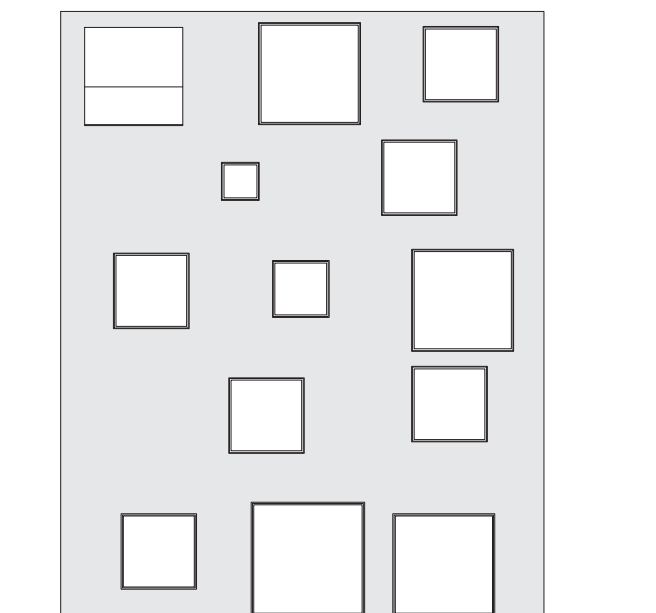


Fasády objekt B

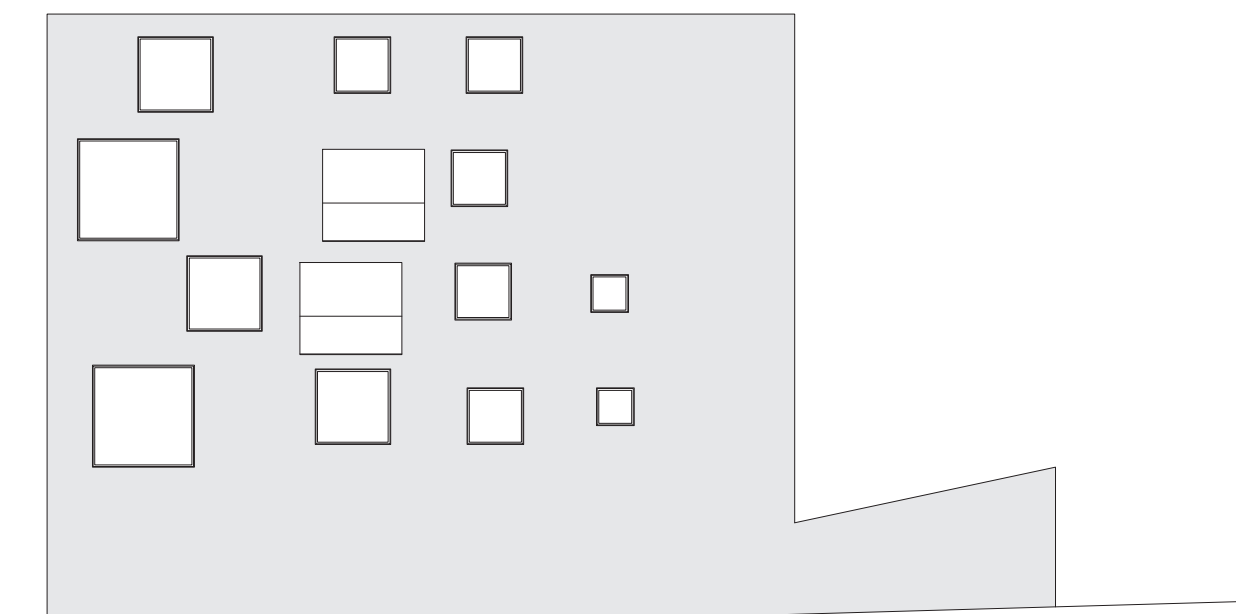
Pohled sever



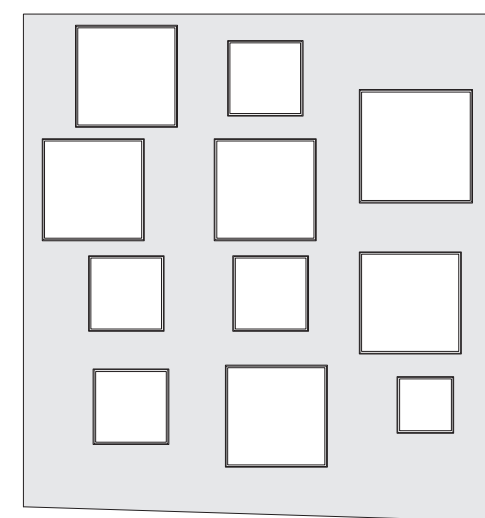
Pohled západ



Pohled jih

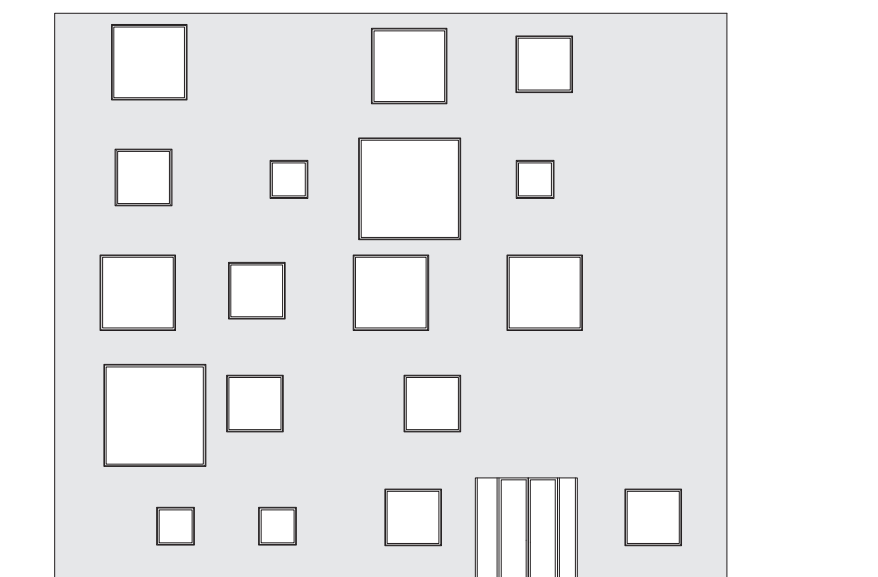


Pohled východ

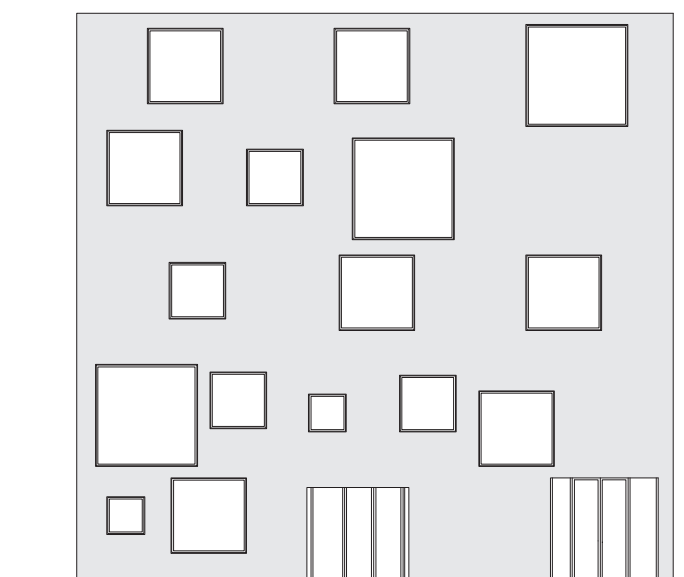


Fasády objekt C

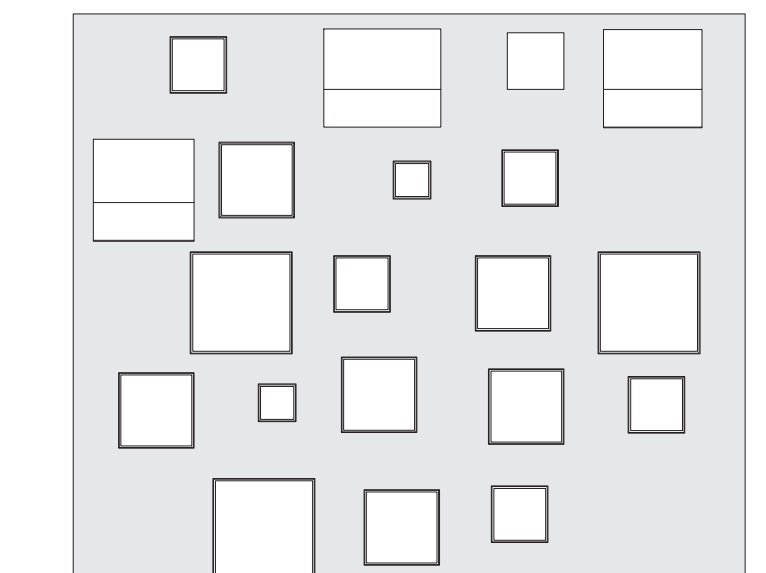
Pohled sever



Pohled západ



Pohled jih



Pohled východ

