

vedoucí práce:  
**Ing. arch. Miroslav Cikán**  
konzultant:  
**Mgr. art. Peter Buš**

Atelier CIKÁN  
Ústav památkové péče - 15114

## **DOSTAVBA PROLUKY V PALACKÉHO ULICI V PRAZE 1**

**DIPLOMOVÁ PRÁCE**  
**Vojtěch Taraba**

Fakulta Architektury ČVUT  
Letní semestr 2011



# 716

# DOSTAVBA PROLUKY V PALACKÉHO ULICI V PRAZE 1

## POPIS ŘEŠENÍ

domy z období baroka a klasicismu zachovávající si původní třípodlažní výšku, stavby eklektické z 19. století, které svým měřítkem historické objekty výrazně přesahují, a stojí zde i příklad funkcionalismu z 30. let minulého století, jež vnáší do ulice prvek modernity. V každém z těchto období odpovídala výstavba aktuálním potřebám a výrazu doby a v tomto kontextu je návrh novotvaru za použití současných výrazových prostředků dalším pokračováním a potvrzením tohoto vývoje.

Navrhovaná stavba stojí na pozemcích, které byly dosavadní stavební činností zbaveny hodnotných historických prvků. V prostoru samotné proluky došlo k likvidaci původního objektu již v době klasicismu v roce 1826. Nově postavený dům, stál na místě přes sto let, aby byl opět kompletně nahrazen novostavbou v roce 1937. Hodnoty funkcionalismu byly následně zlikvidovány nemilosrdnou a spornou demolicí v roce 2003. Navrhovaný objekt tak vstupuje do místa, které bylo v podstatě kompletně zbaveno hmatatelných historických nánosů. V prostoru dvora za zadními trakty budov se v současné době nacházejí drobné stavby utilitárního charakteru, které jsou ze stavebně historického hlediska nevýznamné a jejichž nahrazení novostavbou není na překážku. Z hlediska ochrany historických prvků můžeme konstatovat, že novostavba vzniká jen v místech, která již byla dotčena novodobou stavební činností a historické hodnoty neohrožuje.

#### Parkování

Z výpočtu podle OTP platných pro Prahu vyplývá potřeba 17 parkovací stání, v objektu je jich k dispozici 18. Parkování vozidel zajišťuje automatický parkovací systém, kdy jsou vozidla bez řidiče zakládána na paletách do prostoru v podzemí v přední části dispozice objektu. Do terminálu zakladače se vjíždí z ulice Palackého, před objektem je jedno parkovací místo na ulici vyhrazeno jako čekací [při čekání v době, kdy systém manipuluje s druhým vozidlem].

#### Materiálové řešení

Vlastní povrch fasády byl zvolen s ohledem na kontext zástavby v Palackého. Použitá gletovaná cementová stěrka vytváří dojem těžké fasády, která svým charakterem odkazuje k omítkám okolních objektů. Avšak na rozdíl od hrubé omítky svým hladkým povrchem dobře koresponduje s novodobou formou navrženého novotvaru. Výraz průčelí doplňuje pohyblivý rastr kovových žaluzií, které chrání jihozápadně orientované místnosti před přímým slunečním světlem. Na stěně sousedící s nižším objektem č. p. 717 je použito skleněných tvárnic, skrz které prochází rozptýlené světlo do interiéru. Toto řešení zjemňuje výraz stěny, která se jinak při pohledu ze západu dominantně uplatňuje a může být i reminiscencí na pražské štítý činžovních domů, kde je často k vidění obdobná textura tvořená zanedbaným a odhaleným zdívem.

Povrch chodníku je tvořen kamennou mozaikou, stejně jako podlaha pasáže. Toto řešení vtahuje ulici dovnitř objektu a dochází k plynulému prolnutí uličního parteru s veřejným prostorem pasáže. Terasy v prostoru dvora jsou kombinací vegetačních střech s intenzivní zelení a pochozích roštů z tropického dřeva.

Ve střešní krajině Nového města se kromě klasických červených odstínů střech s pálenou krytinou výrazně uplatňují i střechy novodobé z 20. a 21. století, které přinášejí odstíny zelené medí a šedé až hnědé tóny střech asfaltových, plechových a vyspaných kačírkem. Ráz střech není červeně homogenní, jak ho známe ze staroměstské a malostranské části centra, ale různorodou směsicí tvarů a barev. Střecha nového objektu je tudíž navržena jako plochá s vrchní vrstvou z kameniva a jako taková se v odstínech novoměstských střech neuplatňuje nijak dominantně.

**Návrh se zabývá dostavbou proluky v Palackého ulici na Novém Městě v Praze 1, na místě bývalého funkcionalistického domu č. p. 716 z roku 1928 strženého v roce 2003. Navrhovaná stavba propojuje Palackého ulici s Františkánskou zahradou zahrnuje funkce komerčního využití, administrativy a bydlení.**

#### Koncepce návrhu

Nově navrhovaný objekt v proluce v Palackého ulici je řešen jako součást systému pasáží a veřejných průchodů, které jsou jedním z typických znaků Nového Města. Účelem není pouze zastavění volného pozemku komerčně výhodnou stavbou, ale vytvoření domu, který by nabízel svému okolí přidanou hodnotu. Blízkost rušné Vodičkovy ulice a naopak klidného prostředí nedaleké Františkánské zahrady vybízí k vytvoření nového veřejného prostoru, který by tato místa propojil. Stavba tedy není navržena pouze na pozemku bývalého č. p. 716, ale zahrnuje i dvory přiléhající k okolním objektům, kde se v současné době nacházejí drobné stavby. Nová stavba by v sobě měla obsahovat směsici funkcí, které jsou pro centrum velkoměsta zásadní právě ve své kombinaci. Proto je dům navržen jako polyfunkční s podílem veřejných služeb, pronajímatelných kanceláří a v neposlední řadě bydlení, které je pro kvalitní fungování centra maximálně důležité.

Hlavní hmota objektu kompletně vyplňuje nynější proluku a maximálně tak využívá prostor, který parcela o šířce jen něco přes 10 metrů nabízí. Do ulice se otevírá ústí pasáže, která se směrem ven rozšiřuje jak v příčném směru, tak do výšky a vtahuje člověka dovnitř. Pasáž návštěvníka provede kolem obchodů, venkovního respiria ve dvoře sousedního objektu a restaurace a vyústí do dalšího průchodu - galerie Myšák, kudy pokračuje cesta do Františkánské zahrady. Směrem do ulice Palackého objekt dodržuje výšku zástavby nastavenou již v 19. století, je navržen jako osmipodlažní a atikou váže na hřeben sousedního nárožního domu. První dvě podlaží - většinou řešena jako převýšený prostor - jsou věnována městský veřejným funkcím - službám a komerčnímu využití, ve 3. a 4.np najdeme pronajímatelné kanceláře, vyšší podlaží jsou určena bydlení. Dva nadstandardní byty posledního patra jsou řešeny jako mezonetové s terasou.

Obytná část objektu je koncipována principiálně jako pavlačový dům s tím, že "pavlače" jsou vtaženy do interiéru a jsou vedeny podél světlíku přes tři podlaží, kam proniká difuzní světlo drobnými otvory (řešeno skleněnými tvárnicemi) a okny při schodišti. Z pavlačí pak mají obyvatelé přístup k jednotlivým bytům, které jsou tři na každém patře. Neprosvětlitelná část dispozice je věnována skladovým kójím. Celkem je v objektu 9 bytů, z toho 7 kategorie 2 + kk a dva mezonety (3 + kk a 5 + kk).

Druhá navrhovaná hmota je umístěna v zadní části pozemku za funkcionalistickým domem č. p. 718. Je vsazena mezi dvě štítové zdi sousedních objektů a výškou 5np dosahuje hřebene č. p. 717. V této části je v přízemí umístěno zázemí restaurace, ve vyšších patrech pak kanceláře.

Dvůr v parteru řešený jako krytý veřejný prostor se službami je celý zastřešen. Střechy jsou pochozí se zelení a vytváří tak poloveřejný prostor přístupný z chodeb domu. Plocha dvora se tak zvedá až na úroveň přilehlých teras Myšáka, čímž se původně hluboký dvůr stává příjemnou pobytovou terasou, na kterou dopadá přímé sluneční světlo.

#### Návrh v historickém kontextu lokality

Palackého ulice je příkladným dokumentem stavebního vývoje, jímž město procházelo v období novověku až po současnost. Najdeme zde

**POHLED NA PRŮČELÍ**  
Z NÁROŽÍ VODIČKOVY ULICE





**POHLED NA PRŮČELÍ**  
Z PARTERU PALACKÉHO ULICE





**POHLED NA PRŮČELÍ**  
Z NADHLEDU PŘES PALACKÉHO ULICI



**POHLED NA PRŮČELÍ**  
EN FACE Z OKEN PROTĚJŠÍHO DOMU



**POHLED DO DVORA**  
PŘES STŘECHY MYŠÁKA





**POHLED DO DVORA**  
ZE SEVERU



**VYÚSTĚNÍ PASÁŽE**  
POHLED Z PALACKÉHO ULICE





# INTERIÉR

POHLED DO CHODBY OBYTNÉ ČÁSTI





## POHLED Z FRANTIŠKÁNSKÉ ZAHRADY OVĚŘOVACÍ PERSPEKTIVA



Při pohledu z Františkánské zahrady je novostavba viditelná pouze úzkou štěrbinou vymezenou budovou Myšáka a severním křídlem polikliniky. Na záběrech z horizontu chodce se návrh prakticky pohledově neuplatní.

## POHLED NA STŘECHY Z VYHLÍDKOVÉHO OCHOZU NOVOMĚSTSKÉ RADNICE



# SITUACE

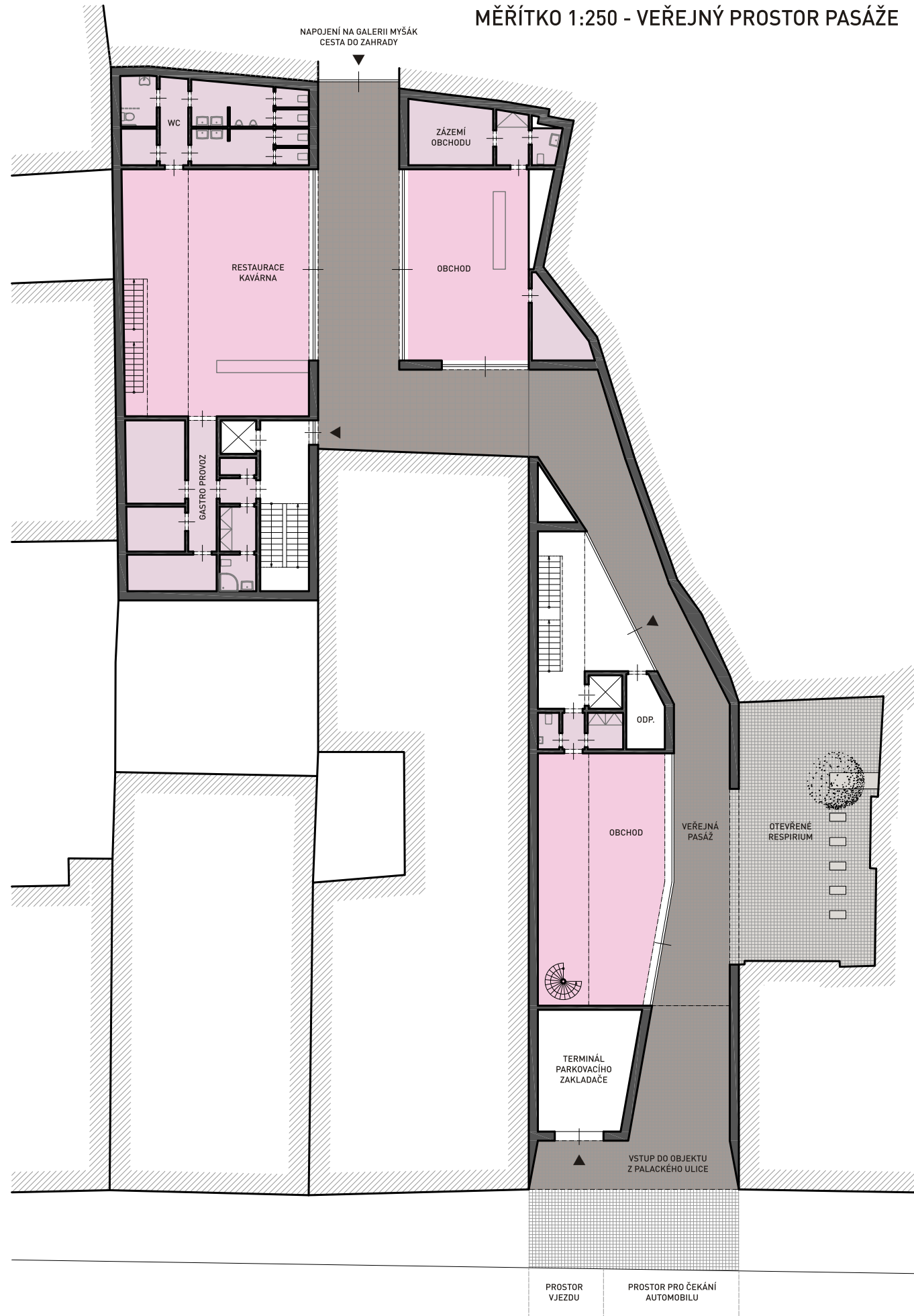
UMÍSTĚNÍ OBJEKTU V KONTEXTU STÁVAJÍCÍCH PASÁŽÍ





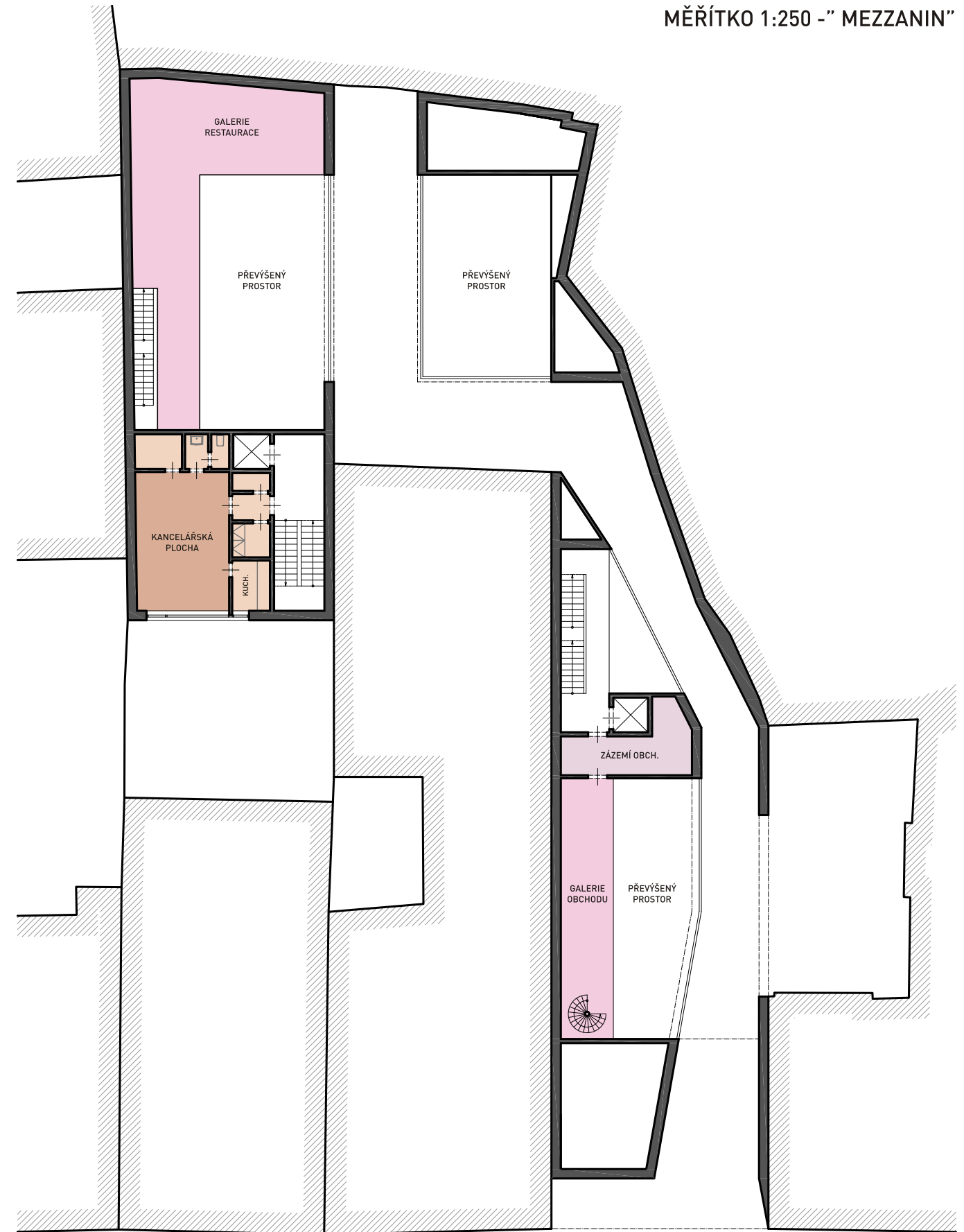
# PŮDORYS 1NP

MĚŘÍTKO 1:250 - VEŘEJNÝ PROSTOR PASÁŽE



# PŮDORYS 2NP

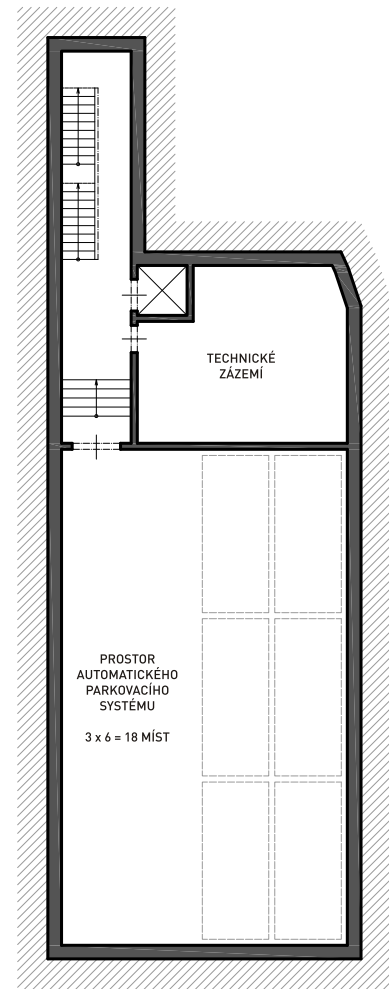
MĚŘÍTKO 1:250 - "MEZZANIN"





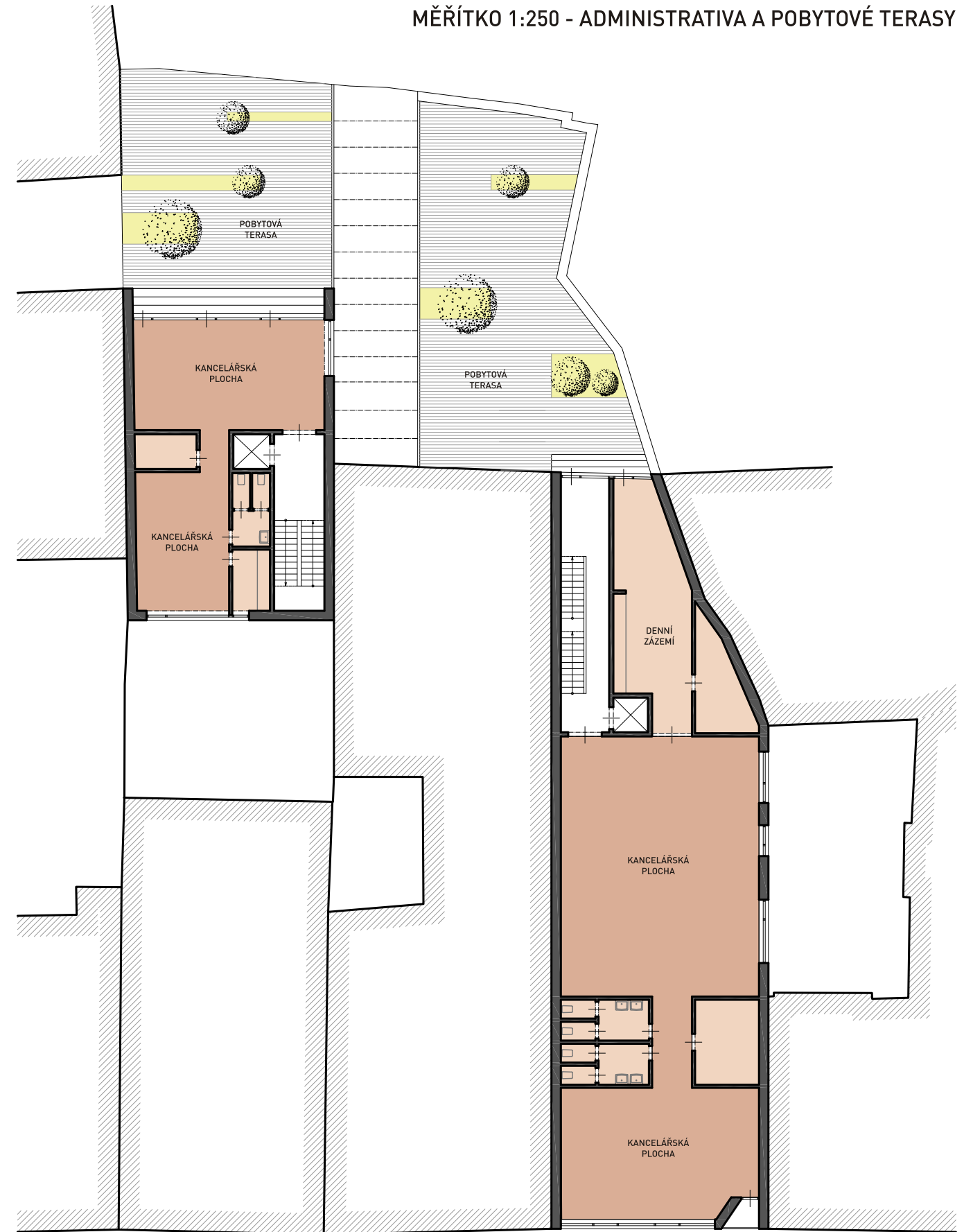
# PŮDORYS PP

MĚŘÍTKO 1:250 - SCHÉMA PARKOVÁNÍ



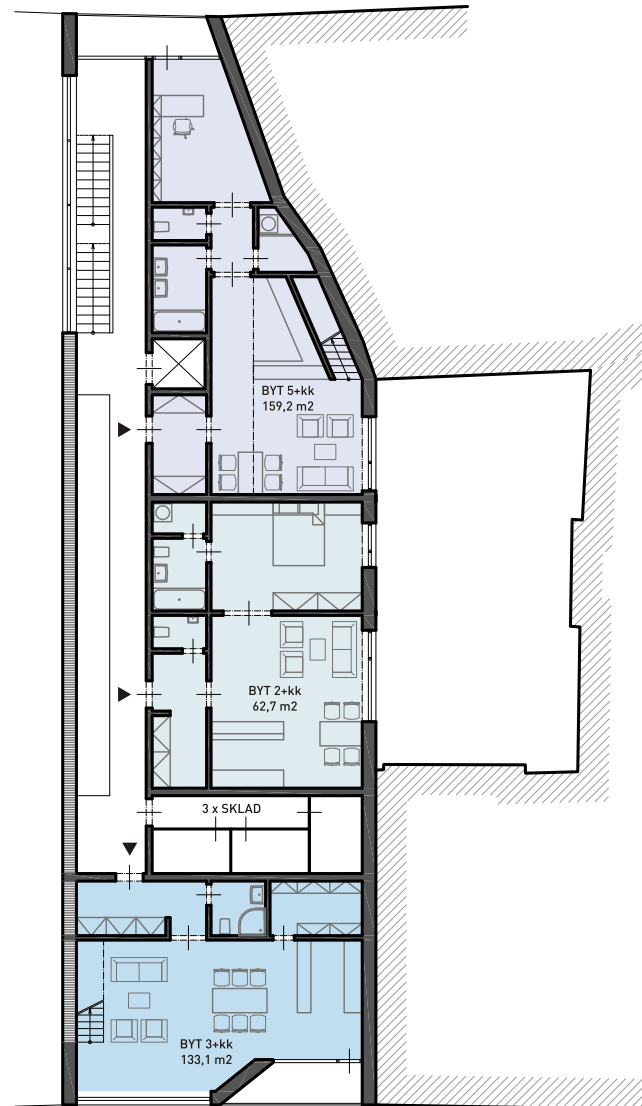
# PŮDORYS 3 A 4NP

MĚŘÍTKO 1:250 - ADMINISTRATIVA A POBYTOVÉ TERASY



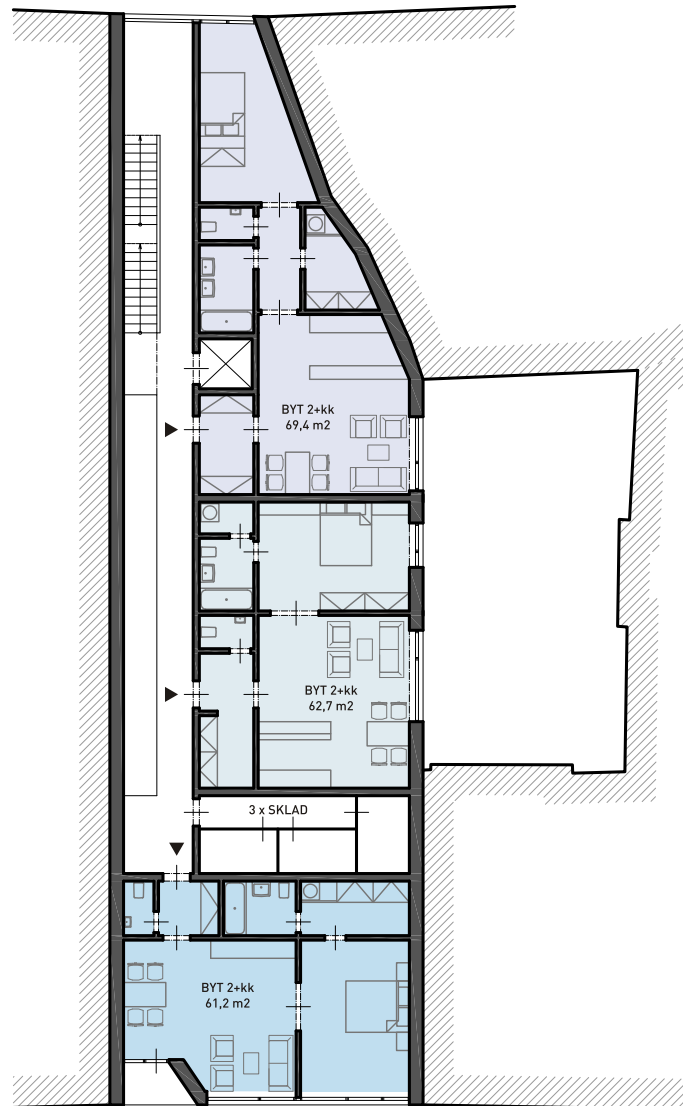
# PŮDORYS 5 A 6NP

MĚŘÍTKO 1:250 - DISPOZICE BYTŮ 2+kk



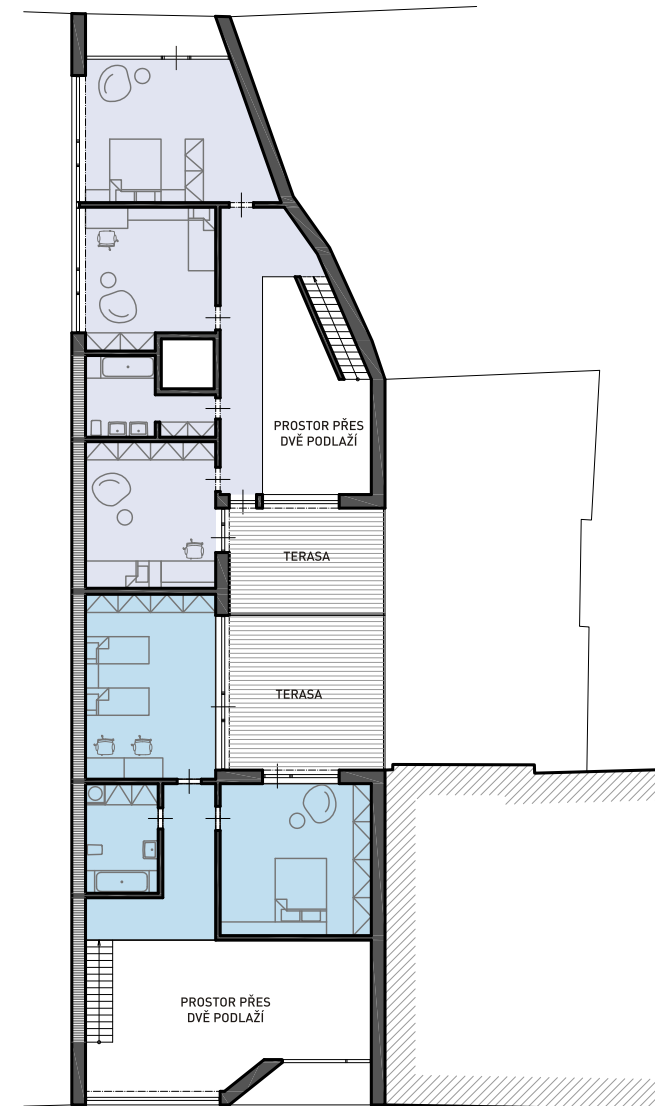
# PŮDORYS 7NP

MĚŘÍTKO 1:250 - DISPOZICE BYTŮ



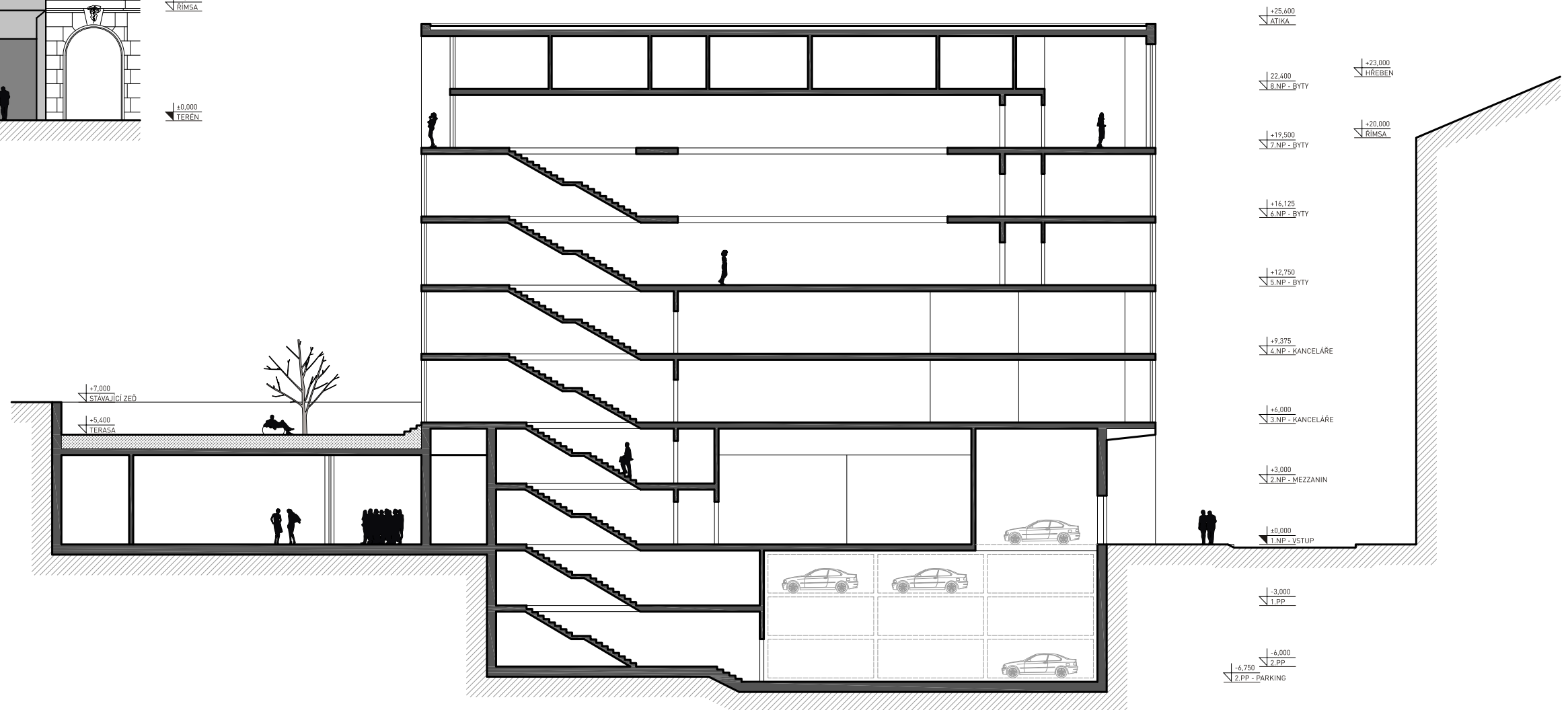
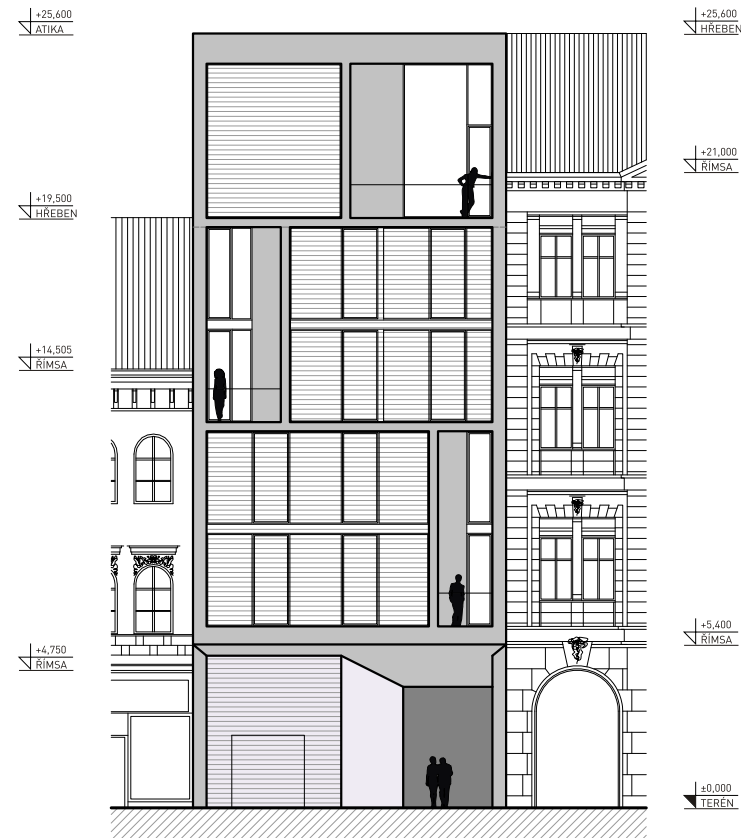
# PŮDORYS 8NP

MĚŘÍTKO 1:250 - HORNÍ PATRO MEZONETŮ, TERASY



**POHLED JIHOZÁPADNÍ**  
MĚŘÍTKO 1:250 - PRŮČELÍ DO PALACKÉHO ULICE

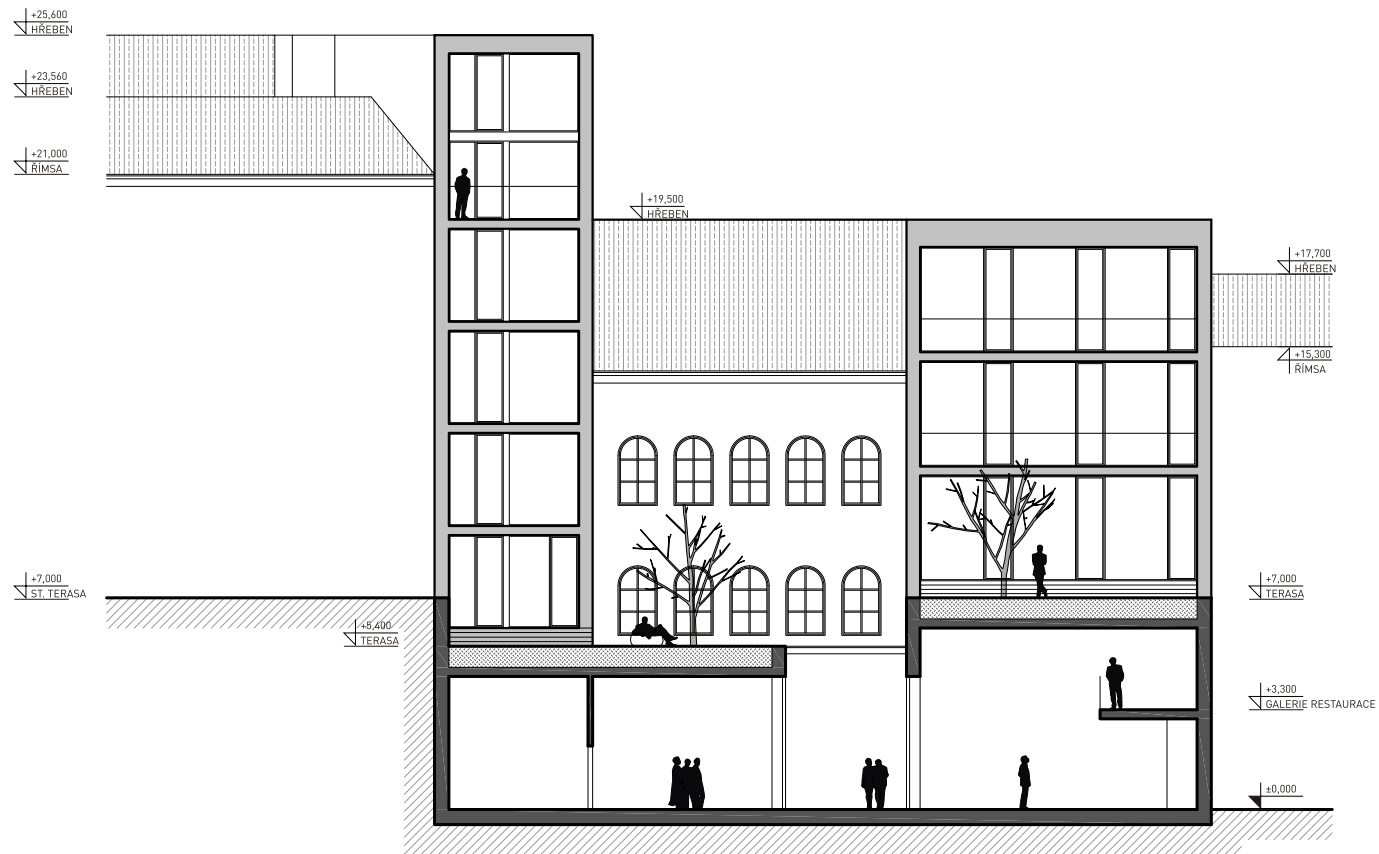
**ŘEZ PODÉLNÝ**  
MĚŘÍTKO 1:250 - HLAVNÍ OBJEKT S DVOREM





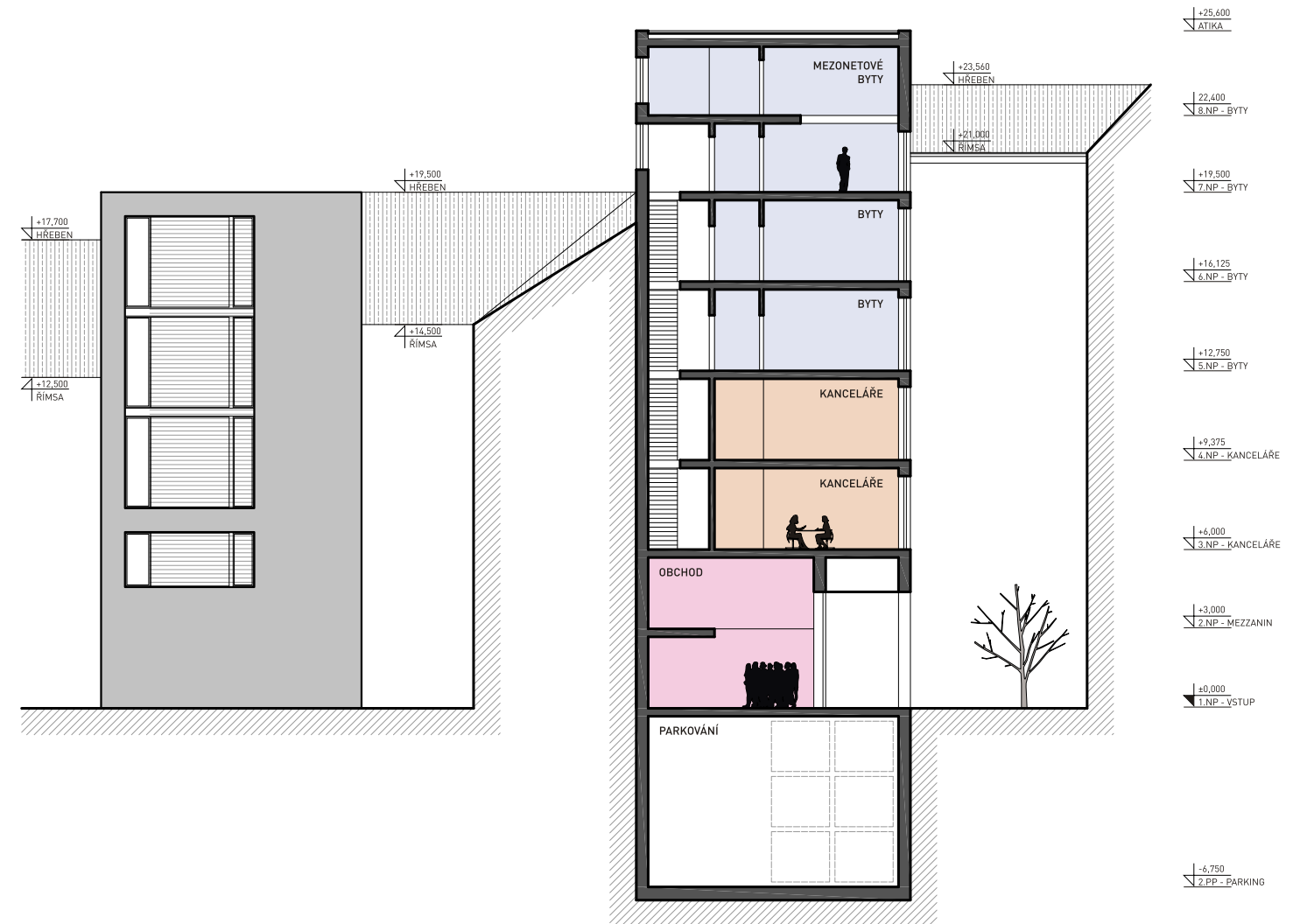
# POHLED SEVEROVÝCHODNÍ

MĚŘÍTKO 1:250 - DVORNÍ FASÁDY

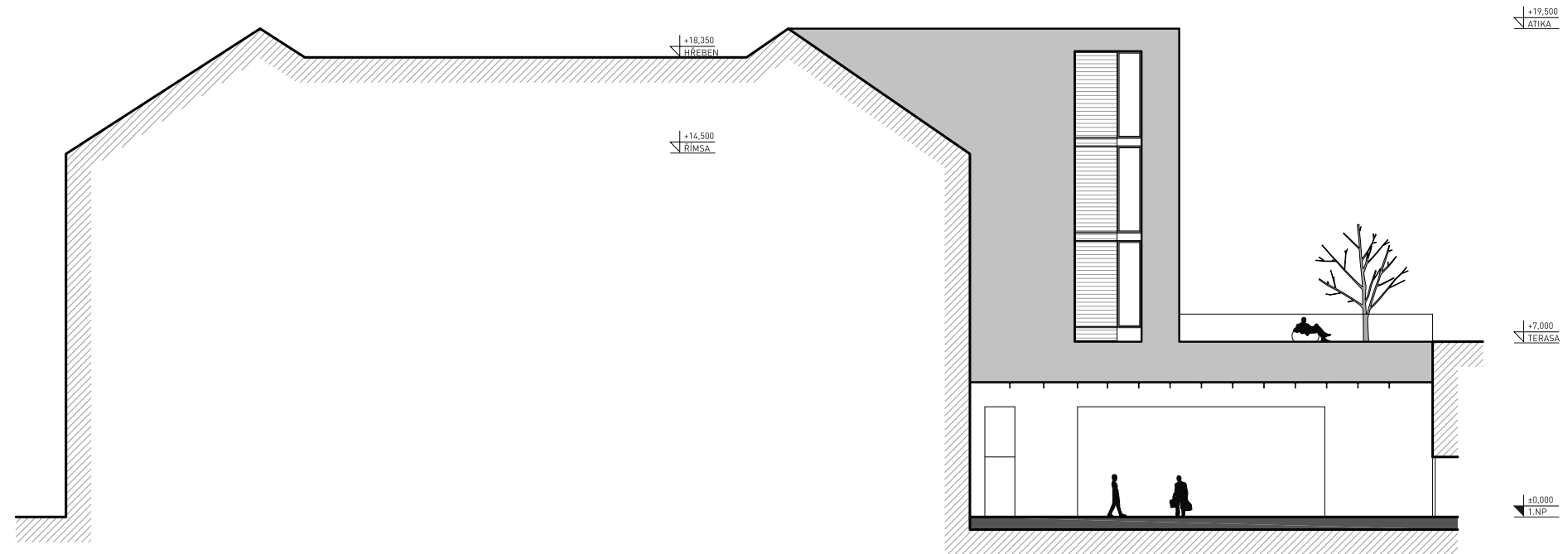


# ŘEZ PŘÍČNÝ

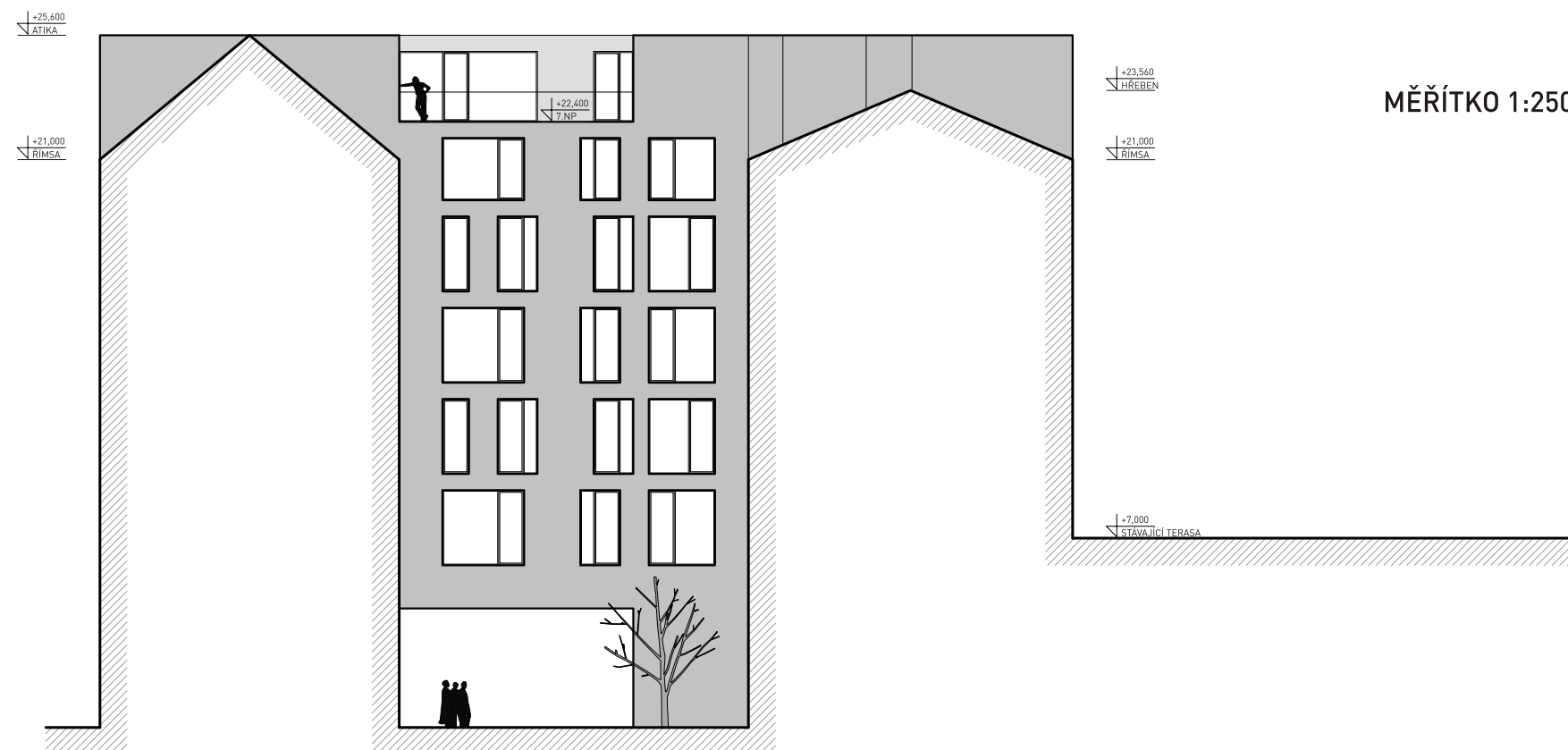
MĚŘÍTKO 1:250 - HLAVNÍ OBJEKT S POHLEDEM NA OBJEKT KANCELÁŘŮ



**POHLED JIHOVÝCHODNÍ**  
MĚŘÍTKO 1:250 - FASÁDA KANCELÁŘSKÉHO OBJEKTU

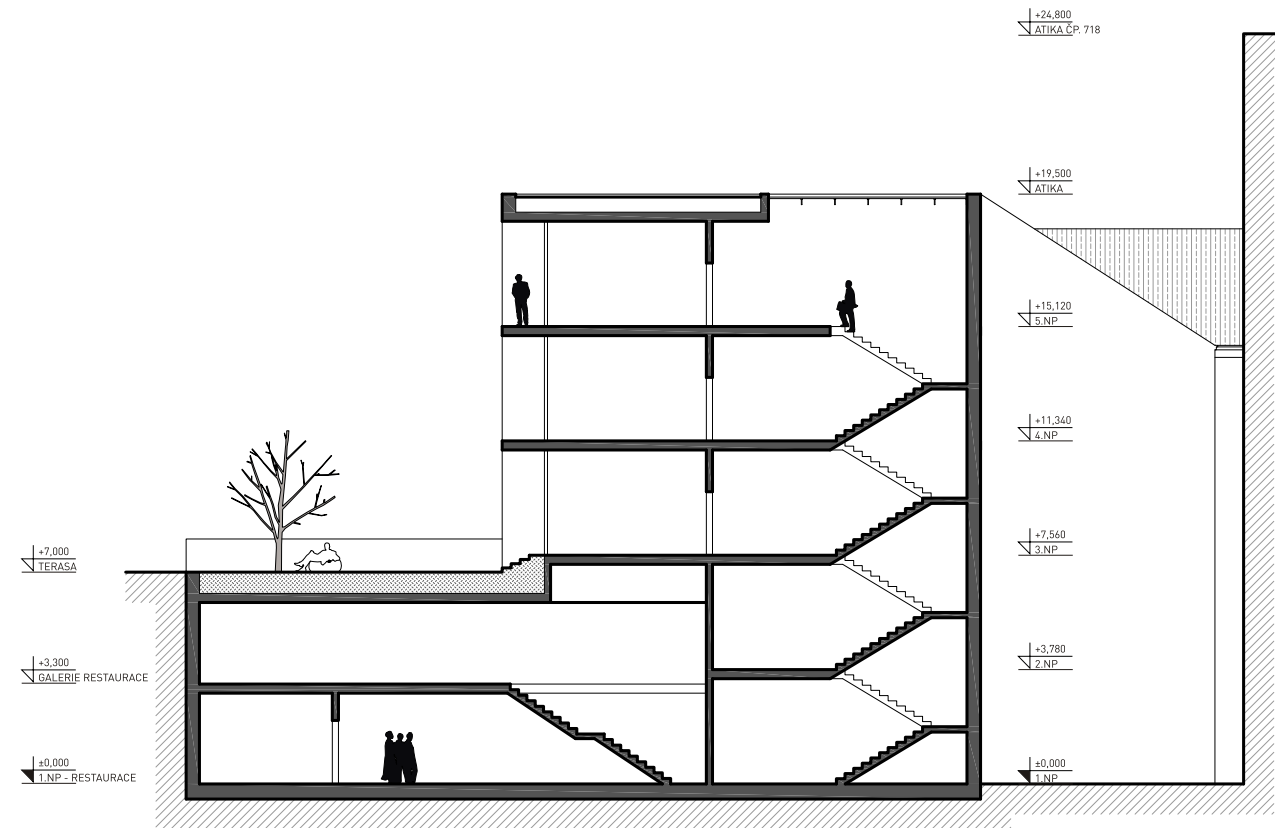


**POHLED JIHOVÝCHODNÍ**  
MĚŘÍTKO 1:250 - BOČNÍ FASÁDA HLAVNÍHO OBJEKTU



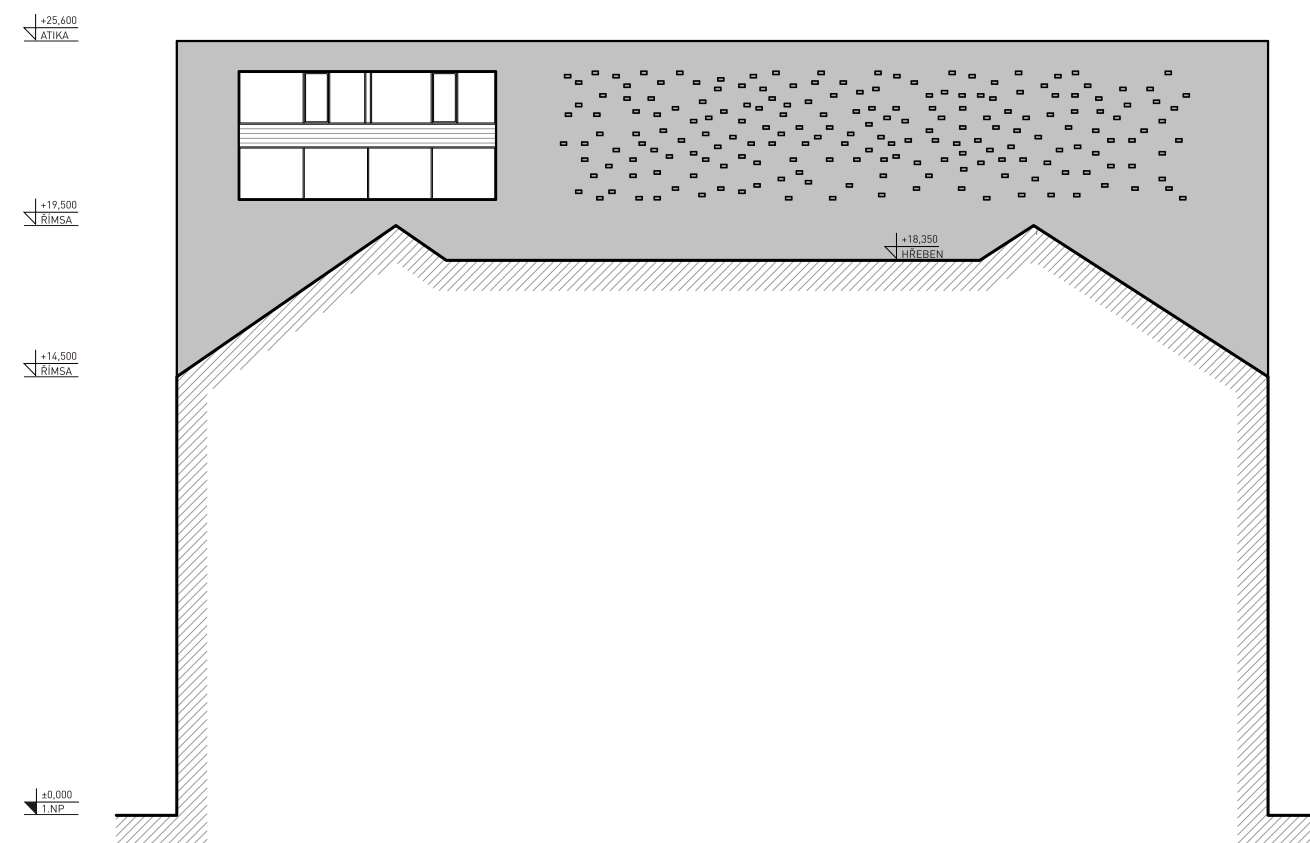
# ŘEZ PODÉLNÝ

MĚŘÍTKO 1:250 - KANCELÁŘSKÝ OBJEKT S RESTAURACÍ



# POHLED SEVEROZÁPADNÍ

MĚŘÍTKO 1:250 - FASÁDA HLAVNÍHO OBJEKTU



# STRUKTURY A TEXTURY

## VYBRANÉ STÁVAJÍCÍ A NAVRHOVANÉ POVRCHY

### Luxferové pásy

použité na průčelí funkcionalistického domu č.p. 718, vzor ze skleněných tvárnic se uplatní i na severozápadní stěně navrhovaného objektu



### Kamenná mozaika

použita na části stávajících chodníků v ulici uplatní se na chodníku před objektem a ve veřejném prostoru pasáže



### Cementová stěrka

gletovaná stěrka bude tvořit finální vrstvu fasády navrhovaného objektu



### Omítka

dominantní stávající materiál v Palackého ulici



### Exotické dřevo

tvoří povrch pochozích teras na plochých střeších



### Žulové valounky

povrch nepochozích plochých střeš



## SKLADBY VYBRANÝCH SOUVRSTVÍ

### SKLADBA ZELENÉ STŘECHY

zeleň  
pěstební substrát  
hydroakumulační vrstva  
filtrační vrstva  
drenážní vrstva  
separace - ochrana proti prorůstání kořenů  
hydroizolace  
tepelná izolace - spádování  
parozábrana  
nosná konstrukce

### SKLADBA NEPOCHOZÍ STŘECHY

násyp - žulové valounky  
separační textilie  
hydroizolace  
tepelná izolace - spádování  
parozábrana  
nosná konstrukce

### SKLADBA OBVODOVÉ STĚNY

ext: dvouvrstvá gletovaná cementová stěrka  
tepelná izolace  
nosná konstrukce  
vnitřní omítka

## TABULKA POTŘEBY PARKOVACÍCH STÁNÍ

	potřeba	počet	stání	reduk.
byt do 100 m2	1 / byt	7	7	7
byt nad 100 m2	2 / byt	2	2	2
administrativa	1 / 35 m2 kanc.	614 m2	17,5	2,6
restaurace	1 / 10 m2 odbyt.	171 m2	17,1	2,6
obchod	1 / 50 m2 užit.	215 m2	4,3	0,7
<b>celkem</b>				<b>17</b>

## POPIS KONSTRUKCE

### ORTOGONÁLNÍ POHLED NA TRÁVÉ FASÁDY

#### Kryt kastlíku žaluzií

#### Stahovatelné kovové žaluzie

#### Nosná kce s gletovanou stěrkou

#### Skleněné tabule zábradlí



Nosná konstrukce objektu je železobetonová, částečně vyzdívaná. Desky jednotlivých podlaží jsou vetknuty do obvodových stěn s rozponem přes celou šířku objektu. Vnitřní příčky jsou navrženy z pórobetonových tvárnic. V severní podélné stěně je část konstrukce zděná s tím, že ve zdivu jsou vynechány otvory vyplněné skleněnými tvárnicemi. Tak proniká do interiéru difuzní světlo. Obvodová konstrukce je opatřena tepelnou izolací v dostatečné tloušťce, na kterou se nanese pohledová vrstva - dvouvrstvá cementová stěrka, gletovaná do požadované hladkosti a vzhledu. Prosklené plochy fasády před sluncem chrání kovové žaluzie spuštěné systémem ocelových lanek. Kastlíky žaluzií jsou v místech pod lodžiami skryté pod fasádní stěrkou, v ostatních případech jsou kapotovány plechem ve stejné úpravě jako žaluzie. Zábradlí na lodžích je tvořeno tabulemi tvrzeného skla, kotveného bodově do vodorovné konstrukce.

## TABULKA PLOŠNÝCH A OBJEMOVÝCH UKAZATELŮ

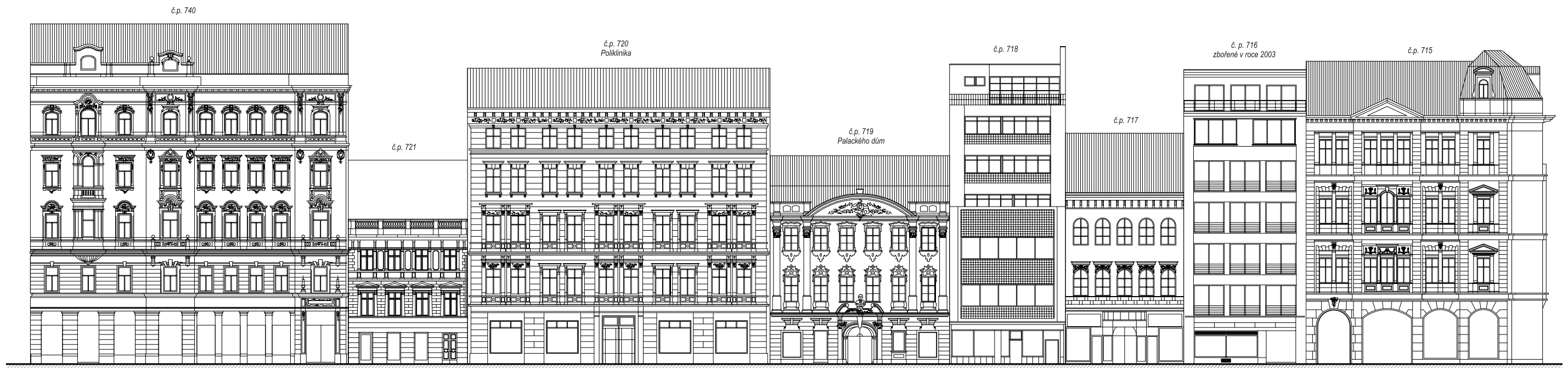
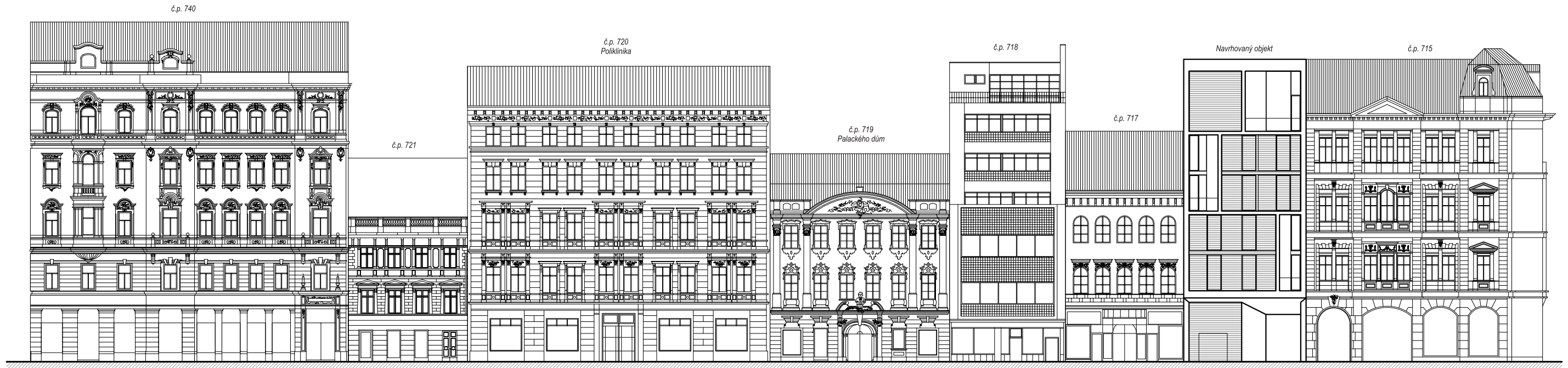
Plocha pozemku:	830 m2
Zastavěná plocha:	830 m2
Obestavěný prostor:	15 856 m2
Plocha pochozích teras:	302 m2
<b>Celková hrubá podlažní plocha:</b>	<b>3539 m2</b>
pasáž:	251 m2
obchody:	244 m2
restaurace:	303 m2
kanceláře:	1012 m2
byty:	965 m2
ostatní plochy:	764 m2

Z uvedených údajů vyplývá KPP 4,26. Jde o informativní hodnotu - v platném územním plánu není uveden kód míry využití území, ale pouze typ funkční plochy s funkčními regulativy. Pro odhad realizačních nákladů byly použity údaje o ceně za m3 obestavěného prostoru dle třídníku JKSO. Pracovalo se z hodnotou 7000 Kč/m3. Realizační náklady byly takto stanoveny 110 992 000 Kč.



# SEVEROVÝCHODNÍ FRONTA PALACKÉHO ULICE

POROVNÁNÍ SE ZBOŘENÝM DOMEM Z ROKU 1928



## HISTORICKÝ VÝVOJ V LOKALITĚ PŮVOD A GENEZE PALACKÉHO ULICE

### STRUČNÁ HISTORIE FRANTIŠKÁNSKÉ ZAHRADY

Historie Františkánské zahrady sahá do roku 1347, kdy byl na popud císaře Karla IV založen karmelitánský klášter u Panny Marie Sněžné v rámci vytyčení Nového Města Pražského. Klášterní pozemky byly původně mnohem větší než dnes, ale postupnou druhotnou parcelací odprodávaných pozemků se zahrada zmenšovala až do dnešní podoby. Původní klášterní zahrada sloužila jako prostor užitkový, k pěstování léčivých bylin a zeleniny. Součástí byl i ovocný sad a hřbitov, nacházející se v jejím severním konci při kostelu. Františkáni, po nichž zahrada nese své jméno, se v areálu usídlili v roce 1604 a zahradu několikrát upravovali.

Základ současné podoby zahrady najdeme na přelomu 17. a 18. století, kdy byla znovuzaložena na barokním pravidelném půdorysu a byl zřízen zahradní domek, původně nejspíš kaple v jejím středu. Zahrada byla obehnaná kamennou zdí, která se zachovala až dodnes. K této zdi přiléhaly další měšťanské zahrady a dvory obytných domů dnešních ulic Vodičkovy, Palackého, Jungmannovy a Václavského náměstí. Tyto pozemky byly v průběhu let více či méně zastavěny dalšími objekty. Zahrada nadále sloužila klášteru. V této podobě nalezneme zahradu na plánech a prospektech od 17. století až do vypuknutí druhé světové války.

V té době nastává zlom a zahrada se dostává do rukou nacistických okupantů, kteří v jejím středu zakládají dvě protipožární nádrže a naprosto tak popírají její pravidelný půdorys. Vodní plochy jsou jasně patrné na leteckých snímcích z let 1953 a 1975. Po válce v roce 1950, kdy bylo krutě naloženo s františkánskými mnichy a jejich majetek byl zkonfiskován, se zahrada dostala do správy města a byla zpřístupněna veřejnosti. Používána byla jako pěší spojka mezi Václavským a Jungmannovým náměstím.

Další milník ve vývoji zahrady hraje rok 1992, kdy byla dokončena rekonstrukce, která navrátila zahradě její původní koncepci. Projekt podle návrhu architektů Josefa Kuči a Ivany Tiché odkazuje na využití zahrady v době baroka. Středem kompozice je opět barokní altán, obklopený květinovými záhony jako reminiscencí na pěstování bylinek. Zahrada je rozdělená pravidelným rastrem cest, které vymezují travnaté plochy se stromy lemované živými ploty a růžemi. V jejím severním konci bylo později zřízeno dětské hřiště. Zahrada je koncipována jako odpočivná oáza v centru města s množstvím laviček, pítky a sochařskou výzdobou.

Palackého ulice (dříve Pasířská), nebyla součástí původního urbanistického konceptu Nového Města zakládaného Karlem IV v roce 1348. Vznikla však již poměrně záhy, v 70. letech 14. století, kdy byly pozemky patřící klášteru karmelitánů u P. Marie Sněžné rozparcelovány (mniši pravděpodobně prodejem financovali výstavbu klášterních objektů) a vznikla tak nová spojka mezi Vodičkovou a Jungmannovou ulicí.

Původní gotická parcelace byla hustá, s domy nalepenými těsně na sebe. Jednalo se o většinou dvoupodlažní stavby, kde přední trakt do ulice sloužil bydlení a obchodu a části zadní, přístupné průjezdem sloužily k zajištění výroby. Zadní dvorní části parcel se přimykaly ke klášterní zahradě, která je na místě dodnes.

Toto schéma vydrželo až do doby po třicetileté válce, kdy byly domy v Palackého zpustlé, některé zbořené. Ulice byla nově přeparcelována, přičemž došlo ke sloučení některých původních pozemků a domu nově vzniklé byly většího měřítka. Parcelace z této doby prakticky přetrvává do dnešních dnů, proběhlo ale i další slučování a zvětšování měřítka v průběhu doby.

Zástavba v Palackého ulici byla od dob renesance průběžně modernizována a tento trend pokračoval i v 19. a 20. století - v období výrazné stavební konjunktury. Výsledkem je dnešní stav, kdy je ráz ulice poměrně neuspořádaný s výrazně proměnlivou výškovou hladinou jednotlivých objektů. Z toho důvodu se realizace novostavby v proluce nejví jako nevhodná a v podstatě naváže na trend, který v ulici existuje od historických dob.

V současné době zbývá v severní frontě ulice několik domů, které se zachovaly z doby před eklektickou výstavbou v 19. století. Tyto objekty jsou vesměs památkově chráněny a podrobnosti o nich jsou k nalezení ve stavebně historických archivech. Na fasádách převládá omítka se štukovou výzdobou, výjimkou je funkcionalistické č.p. 718, kde je omítka hladká, doplněná pásy skleněných tvárnic. V úrovni parteru byly objekty ve 20. století hojně upravovány, často proti celkovému výrazu domů. I pro to dnes působí parter poměrně neuspořádaně.



1938



1953



1999



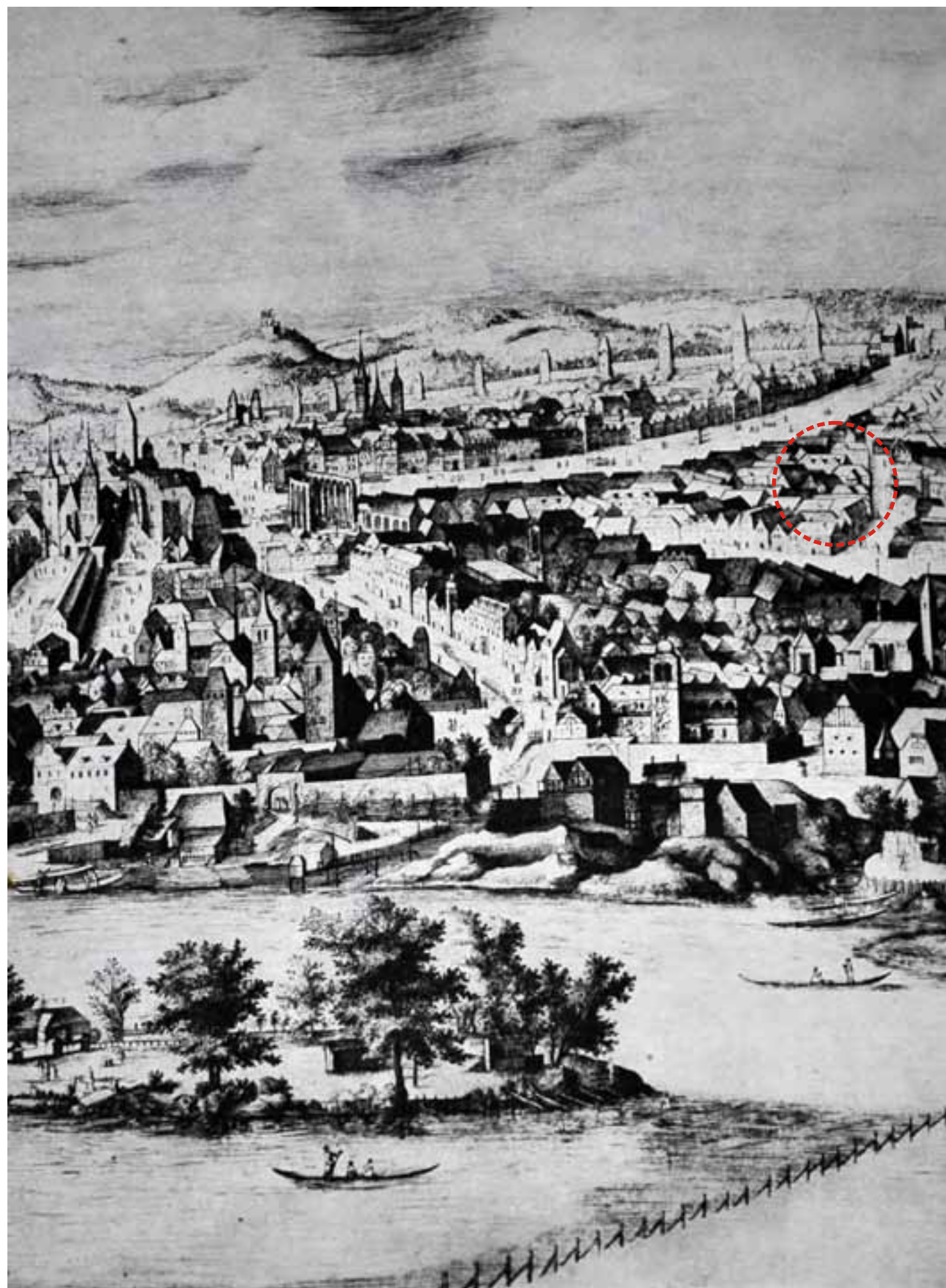
2011







**1606**  
SADELERŮV PROSPEKT



**1769**  
HUBERŮV PROSPEKT

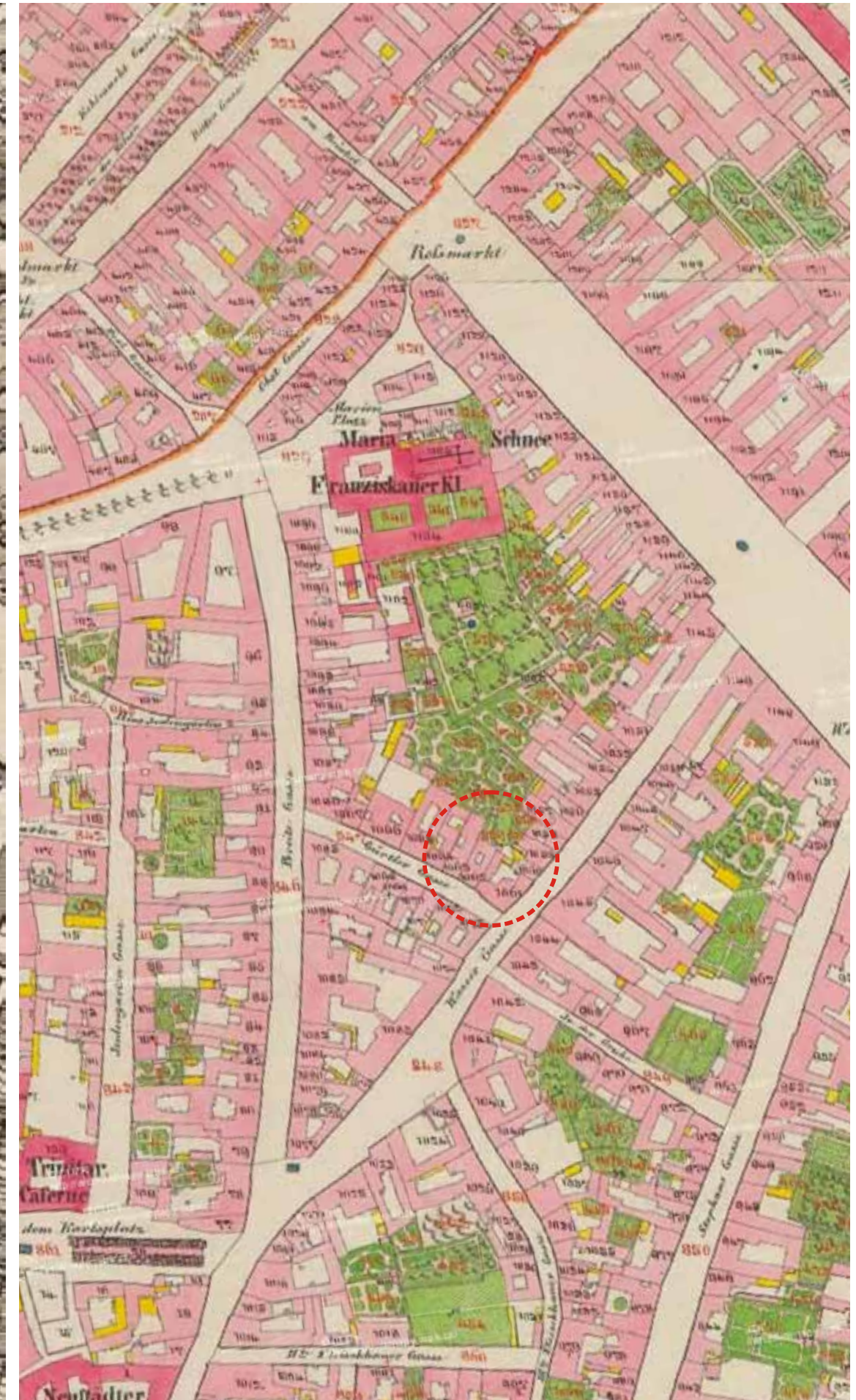




1815  
JUTTNERŮV PLÁN



1843  
STABILNÍ KATASTR





1891  
HURTIGŮV PLÁN



1922  
KATASTRÁLNÍ MAPA





1946  
KATASTRÁLNÍ MAPA



1999, 2011  
LETECKÉ A DRUŽICOVÉ SNÍMKOVÁNÍ





## Č.P. 740

### NÁROŽÍ PALACKÉHO A JUNGMANNOVY

Objekt na nároží Palackého a Jungmannovy ulice vznikla jako rozsáhlá novostavba v roce 1894 podle návrhu architekta Františka Buldry. Nová budova byla rozsáhlá a zasahovala i na sousední parcelu domu čp. 739, který byl zbořen. Současně objekt svým dvorním křídlem zabral i zadní část pozemku za domem čp. 721. V nové budově sídlila První občanská záložna.

Na fasádě objektu je volně nakládáno s neostylovými prvky, jejichž tvaroství již mnohde reflektuje nastupující secesi.

Ve dvacátých letech dochází k zastřešení dvora a ke změně dispozice přízemí. Existují i nerealizované návrhy na zřízení nadatikového patra. Další poměrně necitlivá přestavba proběhla v 70. letech, kdy měla v objektu své sídlo nahrávací společnost Supraphon. Tyto úpravy se týkaly především v interiéru. Další úpravy v přízemí proběhly v devadesátých letech a konečně poslední úpravou bylo nahrazení dvorního křídla za domem čp. 721 novostavbou v první dekádě našeho století.



## Č.P. 721

Jedná se zachovalý historický dům nesporné hodnoty. V objektu nalezneme zdivo dokonce ještě gotické a to ve sklepech a pravděpodobně i v některých partiích obvodových zdí přízemí. Velkou přestavbou prošel dům z 17. století, kdy ho bylo nutno zrekonstruovat po chátřání během třicetileté války, kdy byla současně stavba rozšířena mimo původní středověký půdorys východním směrem. Další úpravy proběhly v době baroka, kdy byla nově vytvořena dispozice hlavního objektu, která trvá dodnes.

Z 19. století pochází i současná eklektická fasáda objektu (1895 - F. Niklas). Ve 20. století došlo k úpravám fasády přízemí, kde byla veškerá profilace nahrazena rovnou omítkou (profilace je patrná na čárovém pohledu). Dům je v současné době v poměrně zanedbaném stavu.



## Č.P.720

### POLIKLINIKA

Pětipodlažní rozlehlá budova o čtyřech křídlech kolem centrální dvorany, v dnešní době zastřešené. Stavba vznikla podle návrhu Benedikta Barocha v roce 1872 na místě domu Vítězslava Háška. Objekt má symetrickou eklektickou fasádu, interiéry jsou utilitární, bezozdobné. Přední a zadní křídlo je trojtraktové, boční křídla o jednom traktu.

Nejvýraznější úpravou prošel objekt roku 1929 (arch. Tomek), kdy byla zastřešena dvorana a vybourány obvodové zdi v přízemí. Zároveň bylo přistavěno celé nové zadní křídlo, které zasahuje až za sousední dům čp. 719. Podél tohoto křídla vede v současnosti průchod z obchodního domu Myšák.

V objektu se v současné době nachází poliklinika a přidružené zdravotnické provozy. Z našeho pohledu je významná pasáž vedoucí skrz dispozici přízemí přímo do Františkánské zahrady.





## Č.P. 719 PALACKÉHO DŮM

Nejstarší a historicky nejhodnotnější budova v Palackého ulici. V objektu jsou zachovány dva klenuté gotické sklepy, dnešní dispozice tedy vznikla sloučením dvou původních parcel. Nad sklepy je založena trojtraktová dispozice předního domu, která je jednotraktovým křídlem vystavěným kolem dvora spojena s novějším zadním křídlem z roku 1908. Současná přízemní dispozice objektu pochází z období renesance z let 1609 - 13, kdy došlo k významné přestavbě. Průčelí a dispozice vrchních pater jsou dílem Jana Ignáce Palliardiho z let 1765 - 90. Jde o pozdně barokní koncepci průčelí, kdy byl vstup posunut mimo osu průjezdu, aby se dosáhlo symetrie fasády (střední trakt je založen asymetricky nad zdmi sklepů).

V roce 1811 se dům stává majetkem rodiny Palackých a František Palacký se svým zetěm Františkem Ladislavem Riegreem zde prožili velkou část života. V 19. i 20. století byl objekt několikrát přestavován, ale kromě stavby nového zadního křídla šlo v podstatě o kosmetické zásahy.

V současné době najdeme v objektu muzeum Františka Palackého, v přízemí objektu je pietně zachováno původní vybavení. Dům je jedním z mála objektů v ulici, jehož dnešní podoba zůstala zachována z doby před nástupem klasicismu a neostylů v 19. století.



## Č.P. 718

Jde o v současnosti jediný funkcionalistický objekt v Palackého ulici. Jde o stavbu z roku 1937, která vznikla podle projektu Františka Zelenky a Františka Fuchse na místě dřívější klasicistní novostavby z počátku 19. století. Z původního objektu se do současnosti nic nezachovalo.

Objekt má celkem sedm nadzemních podlaží z nichž horní je ustupující (zjevně reagovalo na ustupující podlaží Bečkova domu čp. 716 z roku 1928). V patrech jsou byty, v přízemí pak obchody. Při úpravách objektu v roce 1968 byla v prvním patře zřízena provozovna kadeřnictví a přízemí bylo adaptováno na prodejnu "Kniha". Některé úpravy dokázaly navázat na prvorepublikovou koncepci prostoru (prodloužení galerie kolem dvouetážového prostoru prodejny), některé již méně (zalomená fasádní stěna v přízemí, další prvky interiéru). Nejmladší dům v celé severovýchodní frontě je zatím posledním článkem postupného zvyšování a modernizace domů v Palackého ulici.



## Č.P. 717 SOUSEDNÍ OBJEKT

Jde o jeden z mála dochovaných domů ještě z éry před neostylovou eklektickou výstavbou konce 19. století. Současná podoba objektu si zachovala původní klasicistní ráz i přes několik úprav jimiž prošla.

Na pozemku je doložen vznik domu již z doby založení ulice, z roku 1379. Původní gotická stavba měla klenuté sklepy, kamenné přízemí a dřevěné patro a v průběhu let byla několikrát přestavována a měnila majitele. Ke zlomu došlo v roce 1621, kdy byl dům zkonfiskován v souvislosti s pobělohorskými událostmi. V důsledku toho původní objekt chátral až do roku 1837, kdy byl stržen.

Na parcele pak navrhl nový objekt J. Fretzel. Dům stojí na místě původního a využívá jeho sklepy. Jde o stavbu o třech nadzemních podlažích, která je v přízemí využívána pro služby, v patrech jsou byty. Fasáda prošla několika menšími změnami v letech 1899, 1957 a 1994 (?), mimo znehodnocené průčelí v přízemí si ale objekt zachoval svůj klasicistní charakter včetně dispozice a vybavení interiéru (dveře, podlahy, štuková výzdoba). Na v současné době odhalené východní štitové stěně je patrný otisk sousedního objektu strženého v roce 1928.





## Č.P. 716

### ZBOŘENÉ DOMY NA MÍSTĚ DNEŠNÍ PROLUKY

Na fotografiích se zachovala podoba domu z období klasicismu. Jednalo se o stavbu o třech podlažích vzniklou četnými přestavbami a modernizací předcházejících objektů. Tato budova vzala za své ve dvacátých letech 20. století a byla nahrazena funkcionalistickou novostavbou architekta Bečky z roku 1928.

Jednalo se o obchodní dům jehož konstrukci tvořil železobetonový skelet a půdorys byl variabilně dělitelný. Dům na východní straně výškově navazoval na sousední objekt čp. 715, sousední ale významně převyšoval.

V roce 1966 došlo k adaptaci objektu na prodejnu Tuzexu, spojenou se znehodnocením některých prvků interiéru a se změnou dispozice přízemí a 2np.

V devadesátých letech existoval silný developerský tlak na demolici objektu, ke které po letech, kdy objekt chátral skutečně došlo v roce 2003. V současné době je na parcele vydáno stavební povolení na nepříliš invenční novostavbu hotelu, která prakticky kopíruje hmotové uspořádání i konstrukční principy objektu z roku 1928.



## Č.P. 715

### NÁROŽÍ PALACKÉHO A VODIČKOVY ULICE

Budova na nároží ulic Jungmannova a Palackého vznikla v roce 1887 podle návrhu ing. Achile Wolfa. Jde o neostylový městský dům, typickou ukázkou konce 19. století. V přízemí je prostor pro služby, v patrech potom byty, případně kanceláře. V roce 1955 došlo k adaptaci přízemí na prodejnu potravinářského střediska. Byla vybourána většina příček v přízemí, klenby byly zakryty rovným rabičovým stropem. současně byly vyměněny výkladce. K další modernizaci prostoru v přízemí došlo po roce 2000. V současné době se v přízemí nachází obchod s módou.

Ing. Wolf současně navrhl i sousední dům ve Vdodíčkově ulici čp. 714, a to v podobném duchu. Oba objekty byly v přízemí provozně spojeny. Trojúhelníková zadní část pozemku za sousedním domem čp. 716 (dnes zbořeným) byly zastavěna nízkými objekty, které sloužily jako kanceláře a byly s domem čp 715 také propojeny (v současné době již neexistují).





## VÝVOJ NÁVRHU VYBRANÉ PRACOVNÍ SKICI



## EXISTUJÍCÍ SYSTÉM PASÁŽÍ PARCELA V KONTEXTU BLOKU FRANTIŠKÁNSKÉ ZAHRADY



## VÝSLEDNÁ PODOBA



## BIBLIOGRAFIE

PŘÍ PRÁCI NA DIPLOMNÍM PROJEKTU BYLY POUŽITY NÁSLEDUJÍCÍ INFORMAČNÍ ZDOJE

### Tištěné zdroje:

LORENC, Vilém: *Nové Město pražské*, Praha, 1973

BEČKOVÁ, Kateřina: *Nové Město*, Praha, 1998

FIALA, Michal a kol.: *Nové Město pražské 1348 - 1784*, Praha, 1998

HOŘÍNKOVÁ, Marie: *Příběhy pražských zahrad*, Praha, 2004

MUK, MUKOVÁ, FINKOVÁ: *Historicko architektonické vyhodnocení bloků při Václavském náměstí*, Archiv NPÚ, 1993

*Stavebně historický průzkum Prahy, Palackého ulice - úvodní zpráva*, Archiv NPÚ, 1978

TOMEK, Władiwoj: *Mappy Staré Prahy*, 1892

a další faksimile mapových listů z různých období

### Elektronické zdroje:

HANZLÍKOVÁ, Kateřina: *Demolice bývalého TUZEXU v ulici Palackého na Novém Městě*, in Věstník Klubu za starou Prahu 1/2004

KOTALÍK, Jiří T.: *Různým metrem aneb o památkářské nedůslednosti*, in Věstník Klubu za starou Prahu 2/2008

včetně grafických příloh

[www.zastarouprahu.cz](http://www.zastarouprahu.cz)

mapové portály

[www.oldmaps.geolab.cz](http://www.oldmaps.geolab.cz)

[www.mapy.vugtk.cz](http://www.mapy.vugtk.cz)

[www.cuzk.cz](http://www.cuzk.cz)

[www.magistrat.praha-mesto.cz/mapy](http://www.magistrat.praha-mesto.cz/mapy)

dále digitální podklady (3D model širšího okolí nového města) poskytnuté FA pro studijní účely