



JANA URBANOVÁ
Diplomová práce FA ČVUT LS 2010/11, 15114 Ústav památkové péče

vedoucí práce | prof. Ing. arch. Akad. arch. Václav Girsá
konzultant | Ing. arch. Tomáš Efler

CENTER FOR TOURISTS | CENTRUM PRO TURISTY
KONVERZE A DOSTAVBA BÝVALÉHO PIVOVARU V SEDLCI - KUTNÉ HOŘE

OBSAH

PROHLÁŠENÍ DIPLOMANTA

PRŮVODNÍ ZPRÁVA

- | IDENTIFIKAČNÍ ÚDAJE O STAVBĚ
- ZADÁNÍ
- VÝVOJ
- URBANISMUS
- STAVEBNÍ PROGRAM
- PROVOZNÍ ŘEŠENÍ
- ARCHITEKTONICKÉ ŘEŠENÍ
- KONSTRUKČNÍ ŘEŠENÍ
- SPECIFIKACE VÝSADBY
- TECHNICKÁ INFRASTRUKTURA

GRAFICKÁ PŘÍLOHA

- |
- STABILNÍ KATASTR
- ORTOFOTO
- FOTOGRAFIE HISTORICKÉ
- DOKUMENTACE PŮVODNÍHO STAVU
- FOTOGRAFIE STÁVAJÍCÍHO STAVU
- VÝKRES BOURANÝCH KONSTRUKCÍ
- SITUACE 1:1500
- SCHÉMA ŘEŠENÍ
- PŮDORYS PŘÍZEMÍ A ÚPRAVA POZEMKU
- PŮDORYS SUTERÉNU
- PŮDORYS 1. PATRA
- PŮDORYS 2. PATRA
- ŘEZOPOHLED A - A
- ŘEZOPOHLED B - B
- ŘEZOPOHLED C - C
- ŘEZOPOHLED D - D
- POHLED VÝCHODNÍ
- POHLED ZÁPADNÍ
- POHLED JIŽNÍ
- POHLED SEVERNÍ
- VIZUALIZACE

ČESKÉ VYSOKÉ UČENÍ TECHNICKÉ V PRAZE	
FAKULTA ARCHITEKTURY	
AUTOR, DIPLOMANT: AR 2010/2011, LS	JANA URBANOVÁ
NÁZEV DIPLOMOVÉ PRÁCE: (ČJ) (AJ)	KONVERZE A DOSTAVBA BÝVALÉHO PIVOVARU V SEDLCI - KUTNÉ HOŘE CONVERSION AND ANNEX THE COMPLEX OF FORMER BREWERY IN SEDLEC - KUTNÁ HORA
JAZYK PRÁCE:	ČESKÝ
Vedoucí práce:	prof. Ing. arch. Akad. arch. Václav Girsas Ústav: 15114
Oponent práce:	
Klíčová slova (česká):	konverze, pivovar, turismus
Anotace (česká):	Jedná se o celkovou rehabilitaci areálu bývalého pivovaru, částečně demolovaného a situovaného v blízkosti Chrámu Nanebevzetí Panny Marie a kostnice v Sedlci - Kutné Hoře. V areálu je navrženo informační centrum, klubovna, expozice pivovarnictví s prodejem suvenýrů, konferenční sál, ubytování, sauna, restaurace. Dochované objekty jsou obnoveny tak, aby jim byl co nejvíce navrácen původní charakter.
Anotace (anglická):	This work is being dealt with a complete habilitation of a complex of former brewery that is partly demolished. It is situated close to The Church of Assumption of Mary and a charnel house in Sedlec - Kutná Hora. In the complex there is projected an info center, spaces for a club, exposition of a brewery, souvenir shop, conference room, accomodation, sauna, restaurant. Survived buildings are reconditioned to the original expression as much as it is possible.

Prohlášení autora

Prohlašuji, že jsem předloženou diplomovou prací vypracoval samostatně a že jsem uvedl veškeré použité informační zdroje v souladu s „Metodickým pokynem o etické přípravě vysokoškolských závěrečných prací.“

(Celý text metodického pokynu je na www.FA.studium/ke-stazeni)

V Praze dne 20. května 2011

podpis autora-diplomanta

PRŮVODNÍ ZPRÁVA

IDENTIFIKAČNÍ ÚDAJE O STAVBĚ |

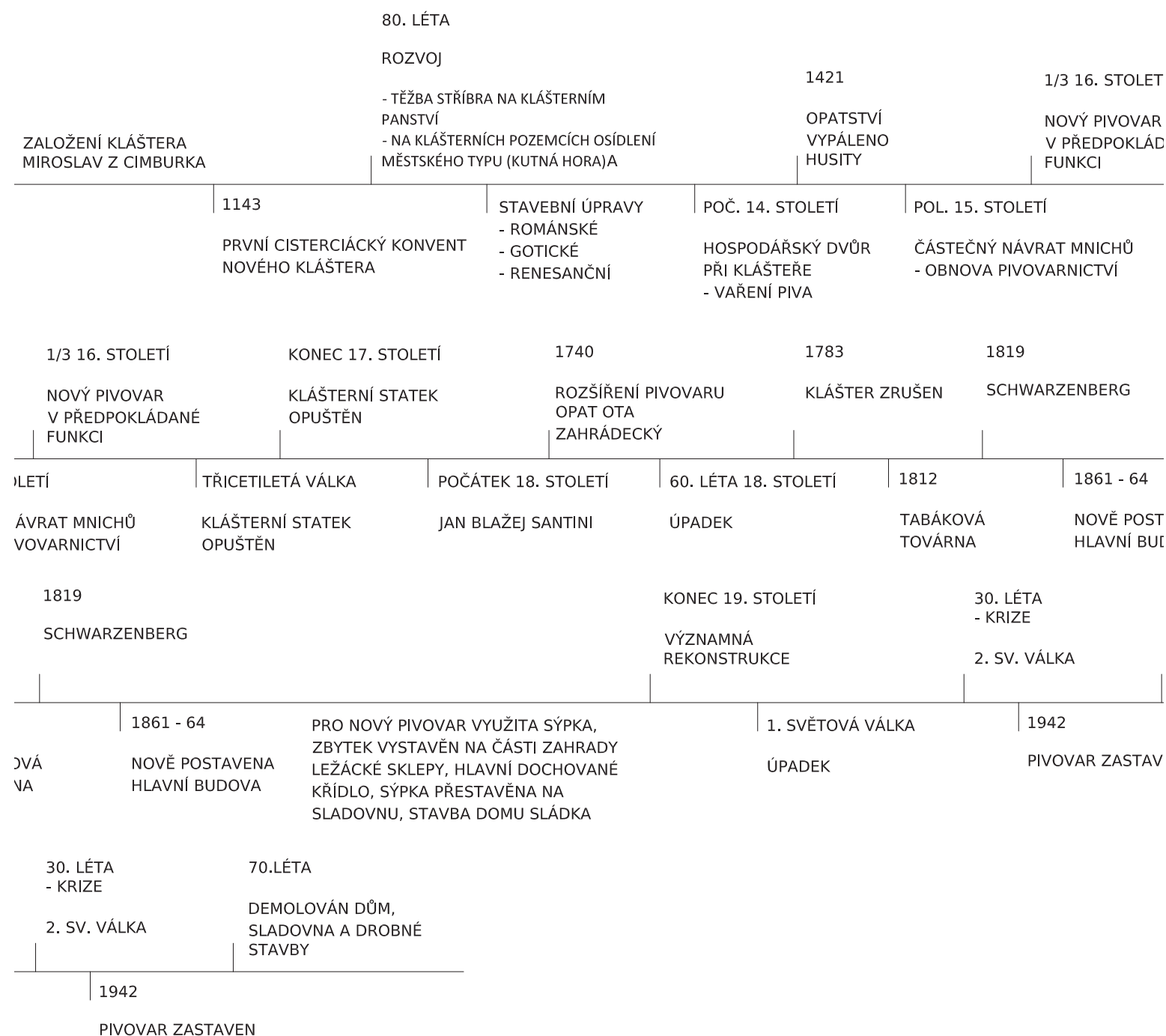
NÁZEV STAVBY | KONVERZE A DOSTAVBA BÝVALÉHO PIVOVARU
MÍSTO STAVBY | SEDLEC - KUTNÁ HORA
PLOCHA AREÁLU | 0, 42 HA

ZADÁNÍ

Jedná se o celkovou rehabilitaci areálu bývalého pivovaru, částečně demolovaného a situovaného v exponované poloze v blízkosti chrámu Nanebevzetí Panny Marie (architekt Jan Blažej Santini, památka UNESCO). V rámci řešení bude využita těžce poškozená a torzálně dochovaná architektura pivovaru, přičemž bude navržena jak rehabilitace dochované části (konverze), tak přiměřená dostavba s účelem dotvoření torza a funkční reanimace celého areálu. Areál bude využíván jako víceúčelové zařízení, funkčně koncipované pro zvýšení standardu a atraktivity lokality významné z hlediska prezentace a turistického ruchu. Jde především o poskytnutí odpovídajících možností pro kulturně společenský život (koncerty, informační centrum...) a doprovodné funkce (s vytvořením odpovídajících kapacit pro ubytování hotelového typu, stravování apod.). V návrhu bude využito poznatků o historickém vývoji a stavu před devastací s vytěžením poznatků vlastního studia, přičemž budou zohledněny památkové hodnoty areálu. Důraz řešení bude kladen na citlivou obnovu industriální architektury a harmonického zapojení nových objektů, řešených v souladu s kvalitami daného prostředí.

VÝVOJ

stručné shrnutí zprávy památkářů - časová osa:



V grafické části je příloha se schématem, které konstrukce pocházejí ze které doby, stabilní katastr se sýpkou a s později vyznačenými budovami pivovaru a schéma provozu pivovaru, přízemí a patro. Dále jsou přiloženy historické fotografie původního stavu.

URBANISMUS

Areál se nachází na turisticky exponovaném místě při ulicích Vítězná, která je součástí hlavního tahu Praha - Kutná Hora, tedy je velice frekventovaná a hlučná, a Zámecká, která tvoří spojnici mezi turistickými cíli této lokality, a to Chrámem Nanebevzetí Panny Marie a kostnicí.

Řešení předpokládá odstranění nevhodné stavby stávajícího informačního centra, díky čemuž bude otevřen pohled na původní severní fasádu pivovaru a jeho nahrazení v rámci areálu, dále počítá s vytvořením nové přístupové cesty z ulice Vítězná. Ta je již zanesena v územním plánu. Slouží jako příjezd k zámku a na řešený pozemek k parkování v rámci areálu.

V místě kromě ulice Zámecké chybí pobytový prostor, kde by lidé mohli posedět. Areál tedy bude zpřístupněn veřejnosti, budou zde vytvořeny 2 pobytové prostory, vstupní reprezentativní, který navazuje na křižovátku ulic Zámecká a Vítězná, a zadní soukromější s travnatou plochou. Pro obnovení intimnějšího charakteru je vnitřní prostor od ulice Vítězná oddělen zdí. Zeď slouží také pro omezení hluku.

Celý komplex je průchozí, je sem vložena osa, na kterou jsou navázány jednotlivé provozy. V hlavním prostoru je vyznačena světlou betonovou dlažbou 15x50 cm, v zadním prostoru je z části krytá pergolou a ukončena místem s posezením. Kromě rozdílného pojednání povrchů jsou vizuálně tyto prostory odděleny spojovacím krčkem (spojuje hlavní budovu a provoz restaurace).

V areálu budou rozmístěny lavičky a budou sem umístěny lampy.

STAVEBNÍ PROGRAM, KAPACITY

Návrh řeší provoz nového informačního centra, klubovnu pro klub českých turistů nebo jiný podobně tematicky založený spolek, expozici pivovarnictví se vstupem s prodejem suvenýrů, víceúčelový sál (konference, koncerty, případně výstava), při variantě pro konference určený pro 104 osob, ubytování pro 40 osob, provoz rekreační se saunou, s kapacitou 12 osob a masáže, a restauraci s kapacitou 70 osob. Je zde navrženo 17 parkovacích míst, z toho 2 pro invalidy.

PROVOZNÍ ŘEŠENÍ

Infocentrum je umístěno do prostoru po kotelně, kde bude obnoveno zastřešení sedlovou střechou a štít v původním duchu s dekorem do ulice Zámecká, a varní síni, kam bude umístěno vybavení pro přístup k internetu, posezení čítárny a tematicky zaměřené publikace. Budou zde také prostory potřebné pro zázemí zaměstnanců jako kuchyňka, šatna, komora, a dále toalety pro veřejnost. V patře nad čítárnou bude klubovna s vlastním hygienickým zázemím. Bude spravována v rámci informačního centra, kdy se zde mohou konat menší projekce a přednášky.

Expozice pivovarnictví je umístěna do suterénu do prostoru po kvasírně. Je vytvořen nový vstup z nároží, v místě po sýpce, kam je umístěno schodiště i výtah, a jako přístupová chodba je využit tunel. Ze sýpky se zachovala část zdi ze 14. století, která bude zakonzervována ve stávajícím stavu.

Hlavní objekt je přístupný z nového vstupního objektu, ve kterém je umístěna recepce, dále prostor šatny, místnost určená pro úschovu zavazadel hostů, toalety (v rámci toalet pro ženy je navržena úklidová místnost s výlevkou), šatna s toaletou pro zaměstnance, schodiště a výtah, v patře potom 2 kanceláře a galerie. Odtud je přístupný provoz restaurace, a to spojovacím krčkem. Z recepce se vstupuje do foyer, společenské haly, která tvoří předprostor k hlavnímu konferenčnímu sálu, a dále do společenské místnosti s krbem sloužící pro hosty. Na tuto místnost navazuje krček se zimní zahradou, přes který se vstupuje do nového objektu pro ubytování, a je odsud rovněž přístupná technická místnost. Technická místnost má světlou výšku 4,2m. Nad ní jsou prostory pomocné a úklidové. Objekt pro ubytování je třípodlažní, dimenzován pro 40 hostů. Jedná se o dvoulůžkové pokoje o ploše 13,64m² a hygienickým zázemím o velikosti 4,01m² přístupné z předsíně, v horním podlaží jsou pokoje podkrovní a mají plochu 12,6m². V přízemí jsou navrženy 2 pokoje vhodné pro invalidu, jeden o ploše 20,68m² s koupelnou 6,02m² a předsíňkou širokou 2,25m, druhý má plochu 20,9m², koupelnu 7,76m² a předsíňku širokou 1,5m. Pokoje jsou přístupné z pavlače, na jejích koncích jsou umístěna schodiště a výtahy. Do suterénu je umístěn provoz sauny a masáže, který je rovněž přístupný z nového vstupního objektu. Jedná se o prostory, kde byly dříve ležácké sklepy. Je zde zvednuta podlaha na nové konstrukci tak, že zůstanou zachovány stojany na sudy. V meziprostoru jsou vedeny rozvody technické infrastruktury. Prostor lednice je již využit pro provoz restaurace, jsou sem umístěny sklady potravin, sklad obalů a sklad sezonního nábytku. Restaurace je navržena na kapacitu 70 osob. Hlavní vstup je umístěn naproti vstupu do hlavního objektu pod spojovacím krčkem, kterým je možné projít z tohoto objektu suchou nohou (hosti). Restaurace je orientována do vstupního pobytového prostoru, kam se za příhodného počasí umístí další stoly a otevře se roh v přízemí tak, že je restaurace propojena s venkovním prostředím. Při vstupu je umístěna toaleta pro vozíčkáře, ostatní toalety jsou v patře. Z patra restaurace je výhled na Chrám od Santiniho. V provozní části je schodiště do suterénu a výtahy, příjem, šatna pro zaměstnance s hygienickým zázemím, varna a odpady. Z varny se pokrmy do patra přepravují pomocným výtahem. Zásobování probíhá ze zadního dvora, odkud je zřízen i příchod zaměstnanců. V rámci areálu je navrženo 17 parkovacích stání, z toho 2 pro invalidy.

ARCHITEKTONICKÉ ŘEŠENÍ

Dochované objekty budou co nejvíce obnoveny v původním duchu, bude obnovena střecha z bobrovek, fasády budou pojednány v pískově žluté omítce s detaily ponechanými v režném zdivu. Jedná se o detaily kolem oken a dveří a římsy. Tyto detaily jsou vidět na přiložených fotografiích. Budou obnovena okna jak v severní fasádě, tak na fasádě jižní do dvora, co nejvíce v původním výrazu, u jižní fasády u konferenčního sálu budou ze středního okna vytvořeny prosklené dveře, aby z něj bylo možné přímo vyjít do dvora. U jižní fasády budou dále objektům navraceny římsy, rovněž z keramických prvků.

Řešení počítá s minimem bouraných konstrukcí, jedná se většinou o nejnovější přístavky, schéma je přiloženo v grafické části.

Objekt bývalé kotelny bude znovu zastřešen podle dochovaného obrazového materiálu se zdobeným štítem, střecha bude sedlová s krytinou z bobrovek.

Uvnitř informačního centra je nově vytvořeno dřevěné schodiště do patra do klubovny. Vstupní objekt expozice a pro prodej suvenýrů je vytvořen jako kvádr usazený za gotickou zeď a krytý pergolou, která je přetažena přes vstup z nároží a přes zeď oddělující areál od ulice Vítězné. Pergola je ocelová, opatřená černým nátěrem, a bude porostlá chmelem. Objekt je skleněný s obkladem z perforovaného plechu červeně natřeného, který tvoří stínění. Tento materiál je použit rovněž na stínicí panely u pavlače ubytování a na nový vstup do hlavní budovy, kde je použit jako obklad. Pro nový objekt vstupu do hlavní budovy je z části využita zachovaná zeď, ve které bude obnoven oblouk (viz obrázek), který odděluje zádveří a prostor recepce. Prostor recepce je dvoupodlažní. Ve společenských sálech budou kovové sloupky a traverzy přetřeny protikorozním lesklým černým nátěrem. Mezi konferenčním sálem a sálem se stropem s oblouky budou využity cihlové oblouky, pod dvěma z nich budou vytvořeny prosklené dveře, pod prostředním bude nika s posezením. Přímo v konferenčním sále je v zadní části vytvořena galerie z ocelové konstrukce. Objekt ubytování je tvořen vlastním zděným objektem s pokoji, které jsou přístupné z pavlače. Ta je zasklená do zahrady a stíněna posuvnými panely z perforovaného červeného plechu, které jsou umístěny v exteriéru. Zděná část objektu je stejně jako restaurace natřena ve světlém okrovém odstínu. Střechy těchto dvou objektů jsou z tmavě šedého plechu. Okna jsou hliníková.

Přízemí kromě pokojů a technické místnosti je sjednoceno podlahou, a to půdovkami, ve starém objektu jsou opraveny a doplněny původní, v novém položeny nově.

Pergola v zahradě je provedena ve stejném duchu jako pergola u vstupu a je rovněž porostlá chmelem.

Zeď areálu je cihlová (režné zdivo), vrata vjezdu do areálu a branka u restaurace jsou kovové.

V suterénu v prostoru po ležáckých sklepech je vložena pomocná dřevěná konstrukce, na které je vytvořena nová podlaha. V prostoru pod podlahou je vedena technická infrastruktura. Bazének se studenou vodou je usazen na úroveň stávající podlahy.

Objekt restaurace je dvoupodlažní, kde horní podlaží je v části pro hosty otevřeno do krovu, v části provozní je krov oddělen a je v něm umístěna potřebná technika vzduchotechniky. Nevybočuje z původního prostoru vymezeného ležáckými sklepy.

KONSTRUKČNÍ ŘEŠENÍ

Konstrukce nového objektu ubytování je zděná, pavlač ocelová zakrytá lehkým obvodovým pláštěm. K němu je uchycena také konstrukce zastínění. Zastínění je tvořeno panely z červeně natřeného perforovaného plechu (čtvercové děrování řadové - ukázka například www.lifft.cz).

Nový vstupní objekt je také zděný, s vnitřní konstrukcí galerie z oceli. Navazuje na něj spojovací krček, jeho nosná konstrukce je tvořena ocelovou příhradovinou a je zasklený.

Objekt restaurace je zděný, krov dřevěný, krytina zvolena z plechu a odvod vody je řešen pomocí zaatikových žlabů.

SPECIFIKACE VÝSADBY

Pozemek bude nejprve vyčištěn od náletové zeleně. Ve vstupním prostoru budou vysazeny 3 lípy (lípa malolistá - *tilia cordorata*), v zadní části pak plocha s trávou, se třemi třešněmi, po obvodu budou vysazeny javory (javor mléč - *acer platanoides*). Povrch v této části bude pojezdován v mlatu, kromě prostoru pod pergolou, který bude proveden v dlažbě. Pergoly budou porostlé chmelem (chmel otáčivý - *humulus lupulus*).

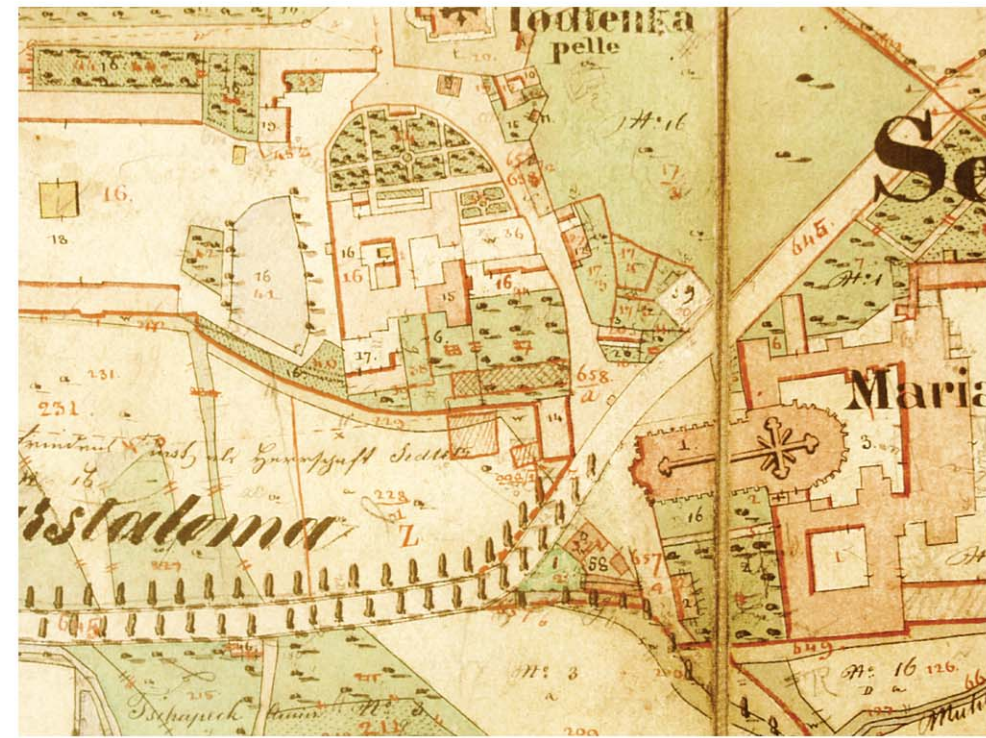
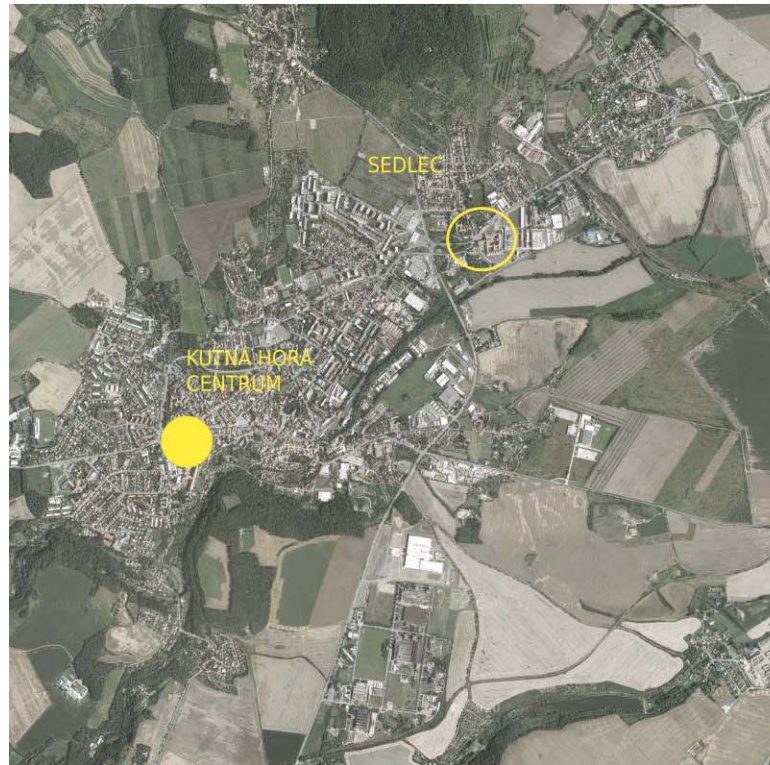
TECHNICKÁ INFRASTRUKTURA

Objekty budou napojeny na stávající technickou infrastrukturu.

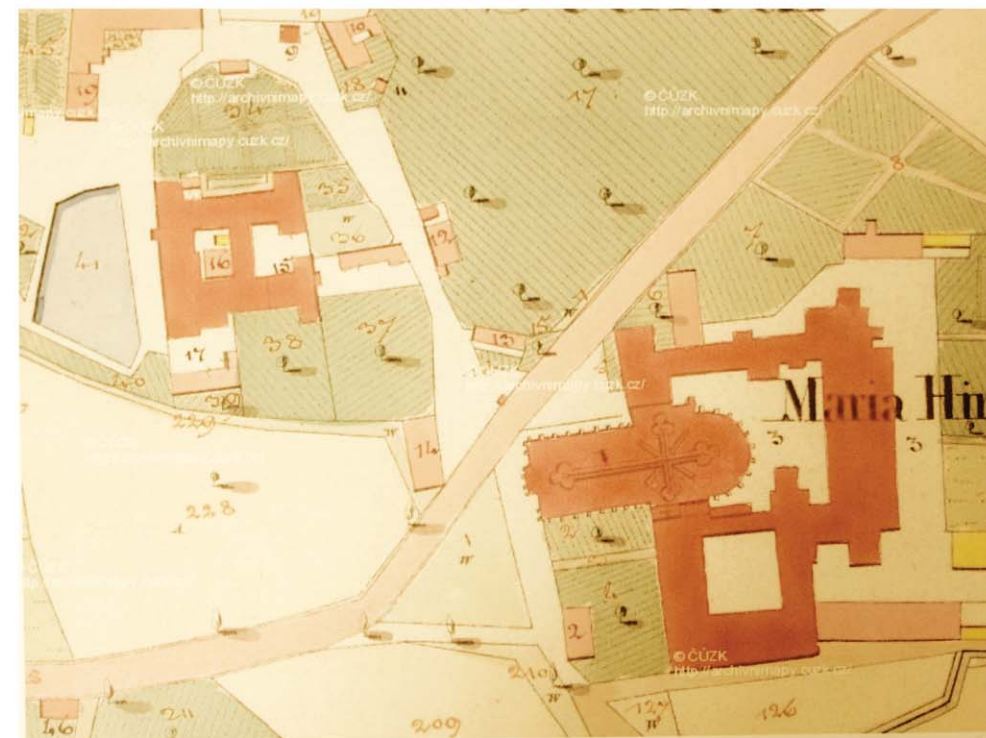
Vjezd na pozemek pro hasiče je možný pod pergolou, je zde potřebná světlá výška 4,2m, a v zadní části jsou vrata, kudy vjíždí na pozemek dopravní obsluha, pro potřeby hasičského vozidla je nutné, aby byly široké minimálně 3,5m.

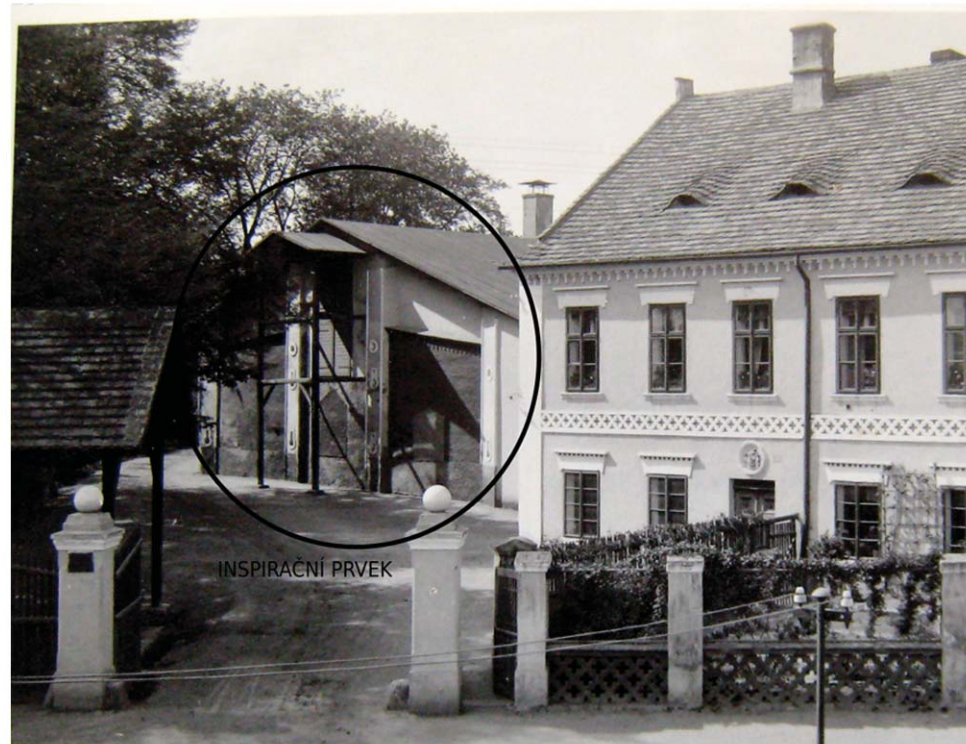
Ocelové nosné konstrukce jsou opatřeny protihořlavým nátěrem.

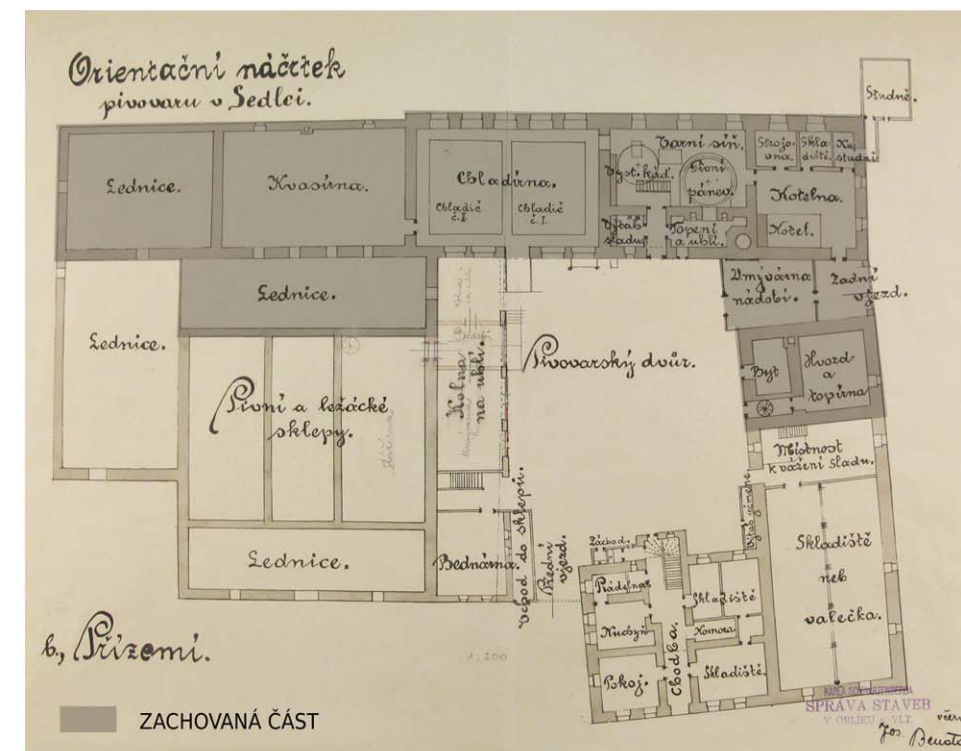
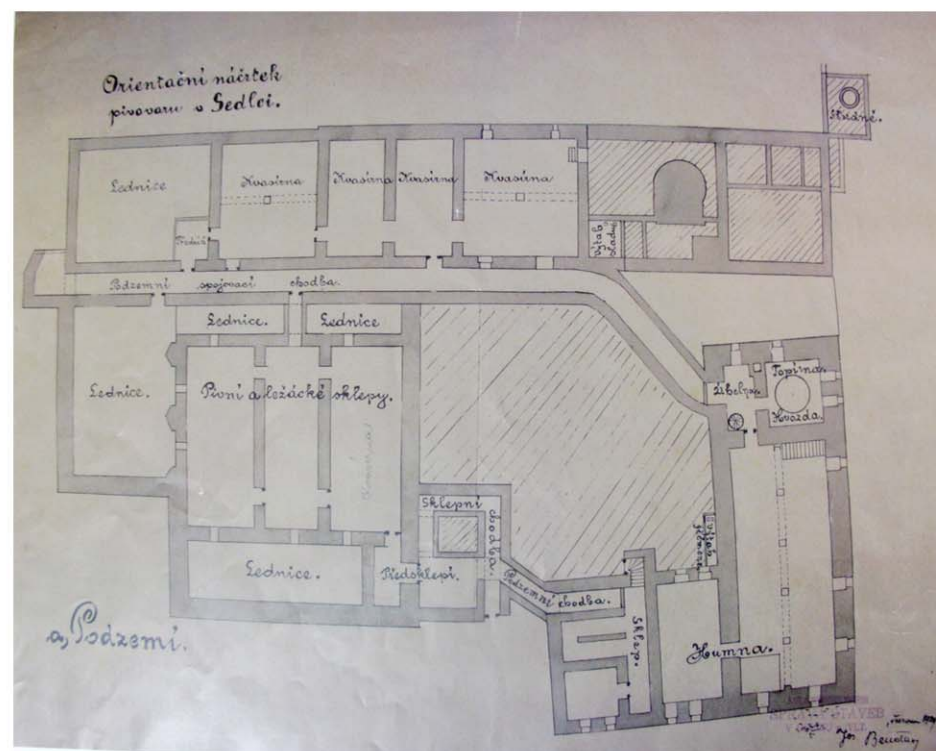
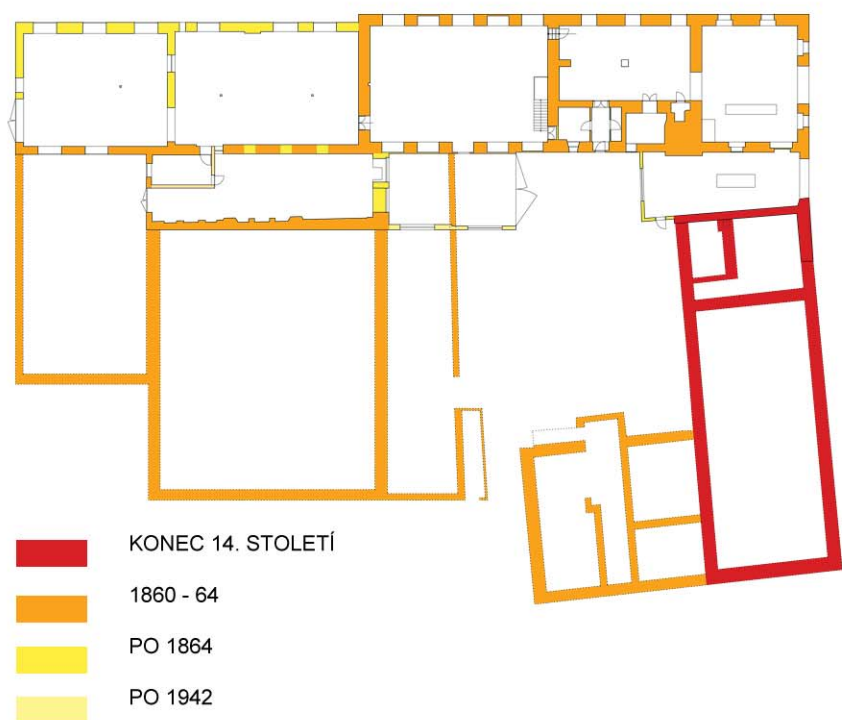
V objektech jsou umístěny hasičské přístroje.



STABILNÍ KATASTR







DOKUMENTACE VÝVOJE, DOSTAVBY JEDNOTLIVÝCH KONSTRUKCÍ

SCHÉMATA PROVOZU PIVOVARU Z KONCE 19. STOLETÍ:
 SUTERÉN, PŘÍZEMÍ
 V ČÁSTI PŘÍZEMÍ JE VYZNAČENA ČÁST, KTERÁ JE DNES DOCHOVANÁ



OBLOUK VYUŽIT PRO NOVÝ VSTUPNÍ OBJEKT



POHLED DO PROSTORU BUDOUCÍHO KONFERENČNÍHO SÁLU

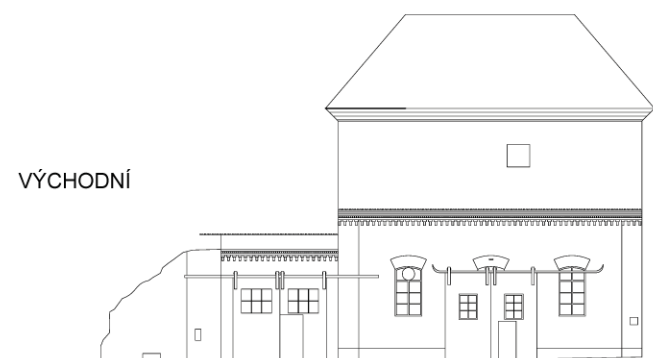


OBLOUKY NADPRAŽÍ VIDITELNÉ VE STĚNĚ U KONFERENČNÍHO SÁLU BUDOU VYUŽITY PRO VYTVOŘENÍ 2 DVEŘÍ A JEDNÉ NIKY

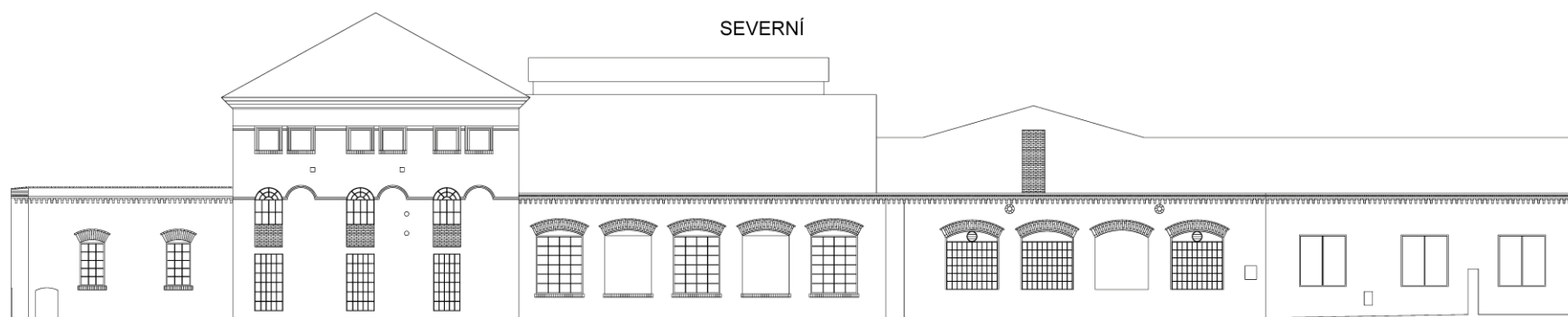


UKÁZKY DEKORŮ, KTERÉ BUDOU NA FASÁDĚ OBNOVOVÁNY

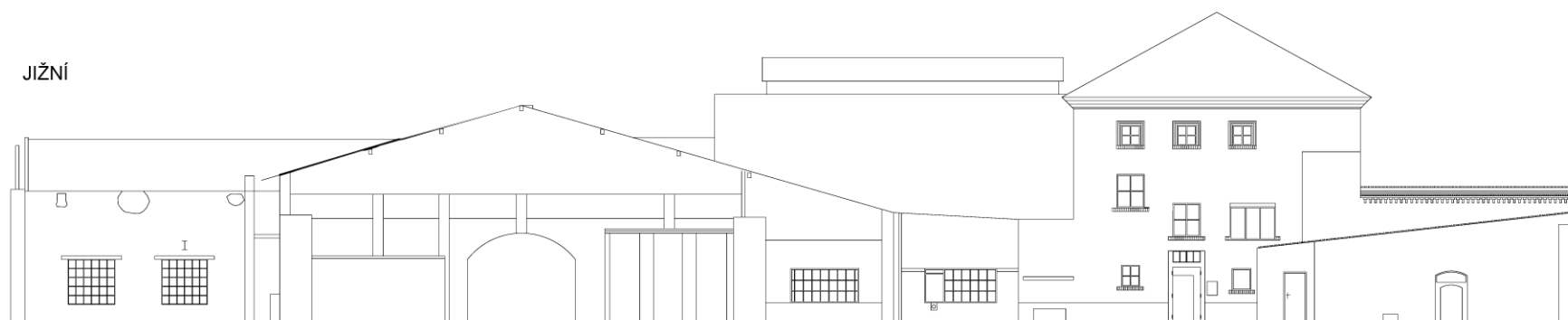




ZÁPADNÍ



JIŽNÍ



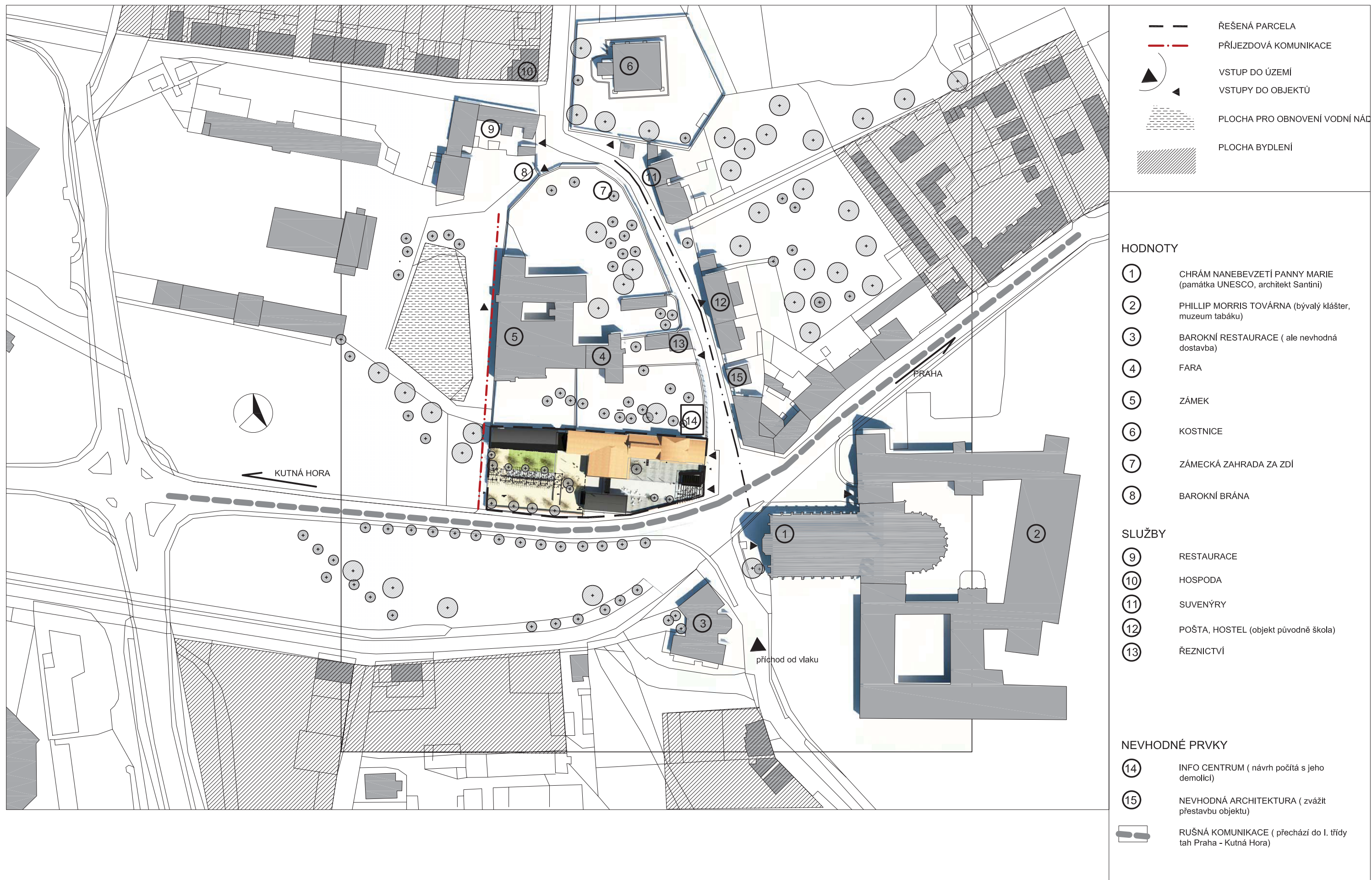
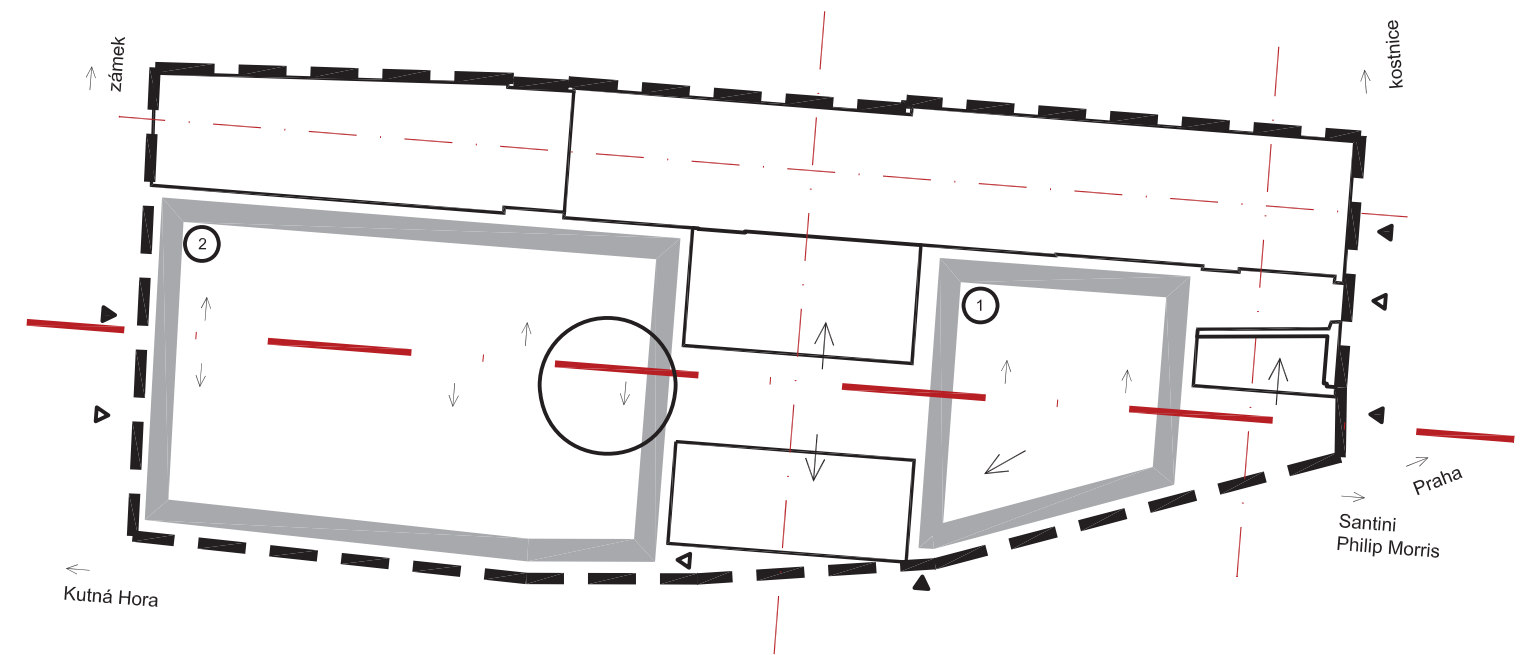















SCHÉMA ŘEŠENÍ

- otevření areálu veřejnosti



-  řešená parcela
-  vjezd
-  vstup
-  objekty

-  kompozice objektů
-  osa průchodu areálu
-  návaznost prostorů na osu
-  pobytový prostor
-  pobytový prostor hlavní
-  pobytový prostor vedlejší (druhý plán)
-  pohledový prvek

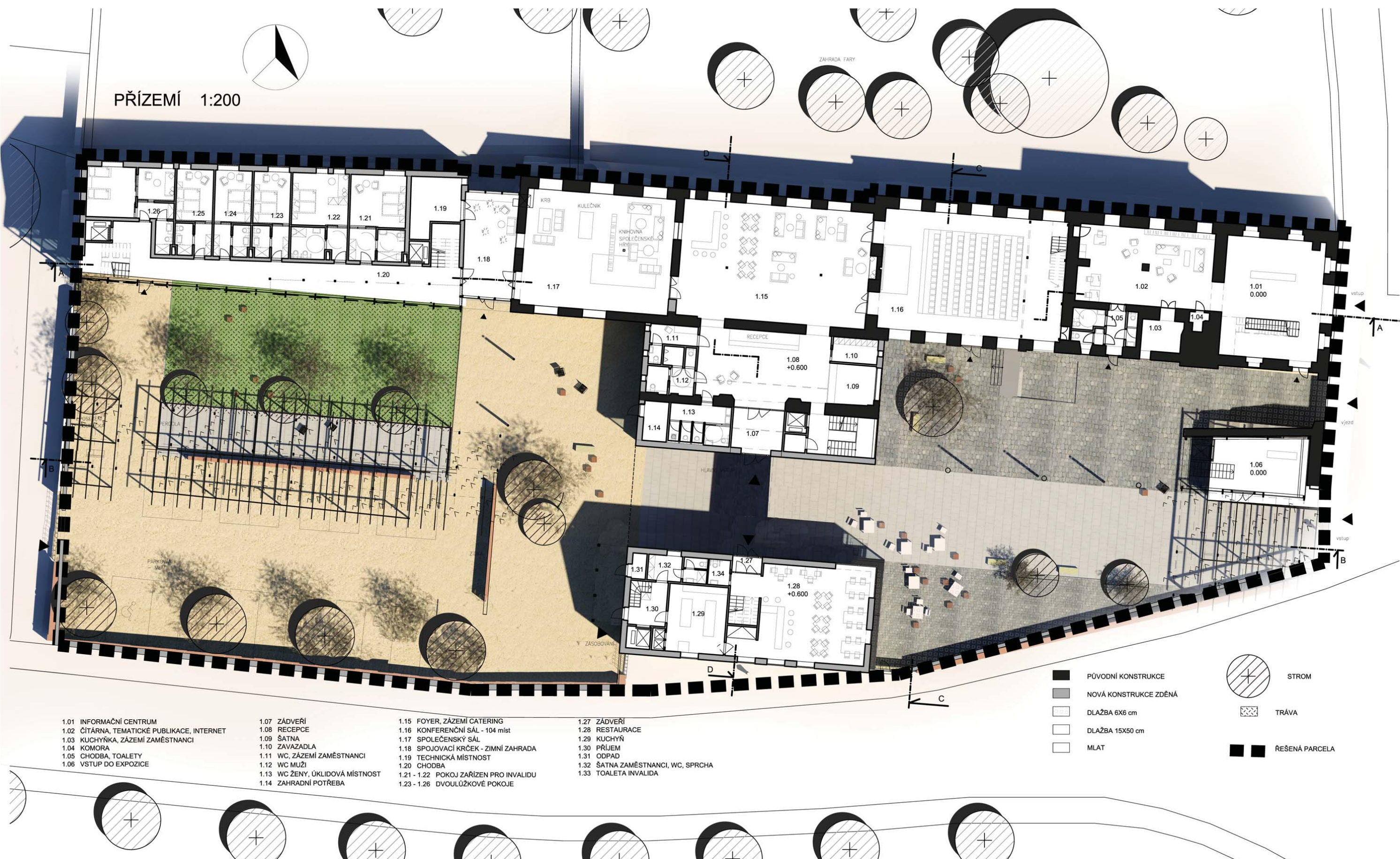
PŘÍZEMÍ 1:200



- | | | | |
|---------------------------------------------|---------------------------------|----------------------------------------|------------------------------------|
| 1.01 INFORMAČNÍ CENTRUM | 1.07 ZÁDVEŘÍ | 1.15 FOYER, ZÁZEMÍ CATERING | 1.27 ZÁDVEŘÍ |
| 1.02 ČITÁRNA, TEMATICKÉ PUBLIKACE, INTERNET | 1.08 RECEPCE | 1.16 KONFERENČNÍ SÁL - 104 míst | 1.28 RESTAURACE |
| 1.03 KUCHYŇKA, ZÁZEMÍ ZAMĚSTNANCI | 1.09 ŠATNA | 1.17 SPOLEČENSKÝ SÁL | 1.29 KUCHYŇ |
| 1.04 KOMORA | 1.10 ZAVAZADLA | 1.18 SPOJOVACÍ KRČEK - ZIMNÍ ZAHRADA | 1.30 PŘÍJEM |
| 1.05 CHODBA, TOALETY | 1.11 WC, ZÁZEMÍ ZAMĚSTNANCI | 1.19 TECHNICKÁ MÍSTNOST | 1.31 ODPAD |
| 1.06 VSTUP DO EXPOZICE | 1.12 WC MUŽI | 1.20 CHODBA | 1.32 ŠATNA ZAMĚSTNANCI, WC, SPRCHA |
| | 1.13 WC ŽENY, ÚKLIDOVÁ MÍSTNOST | 1.21 - 1.22 POKOJ ZAŘÍZEN PRO INVALIDU | 1.33 TOALETA INVALIDA |
| | 1.14 ZAHRADNÍ POTŘEBA | 1.23 - 1.26 DVOULŮŽKOVÉ POKOJE | |

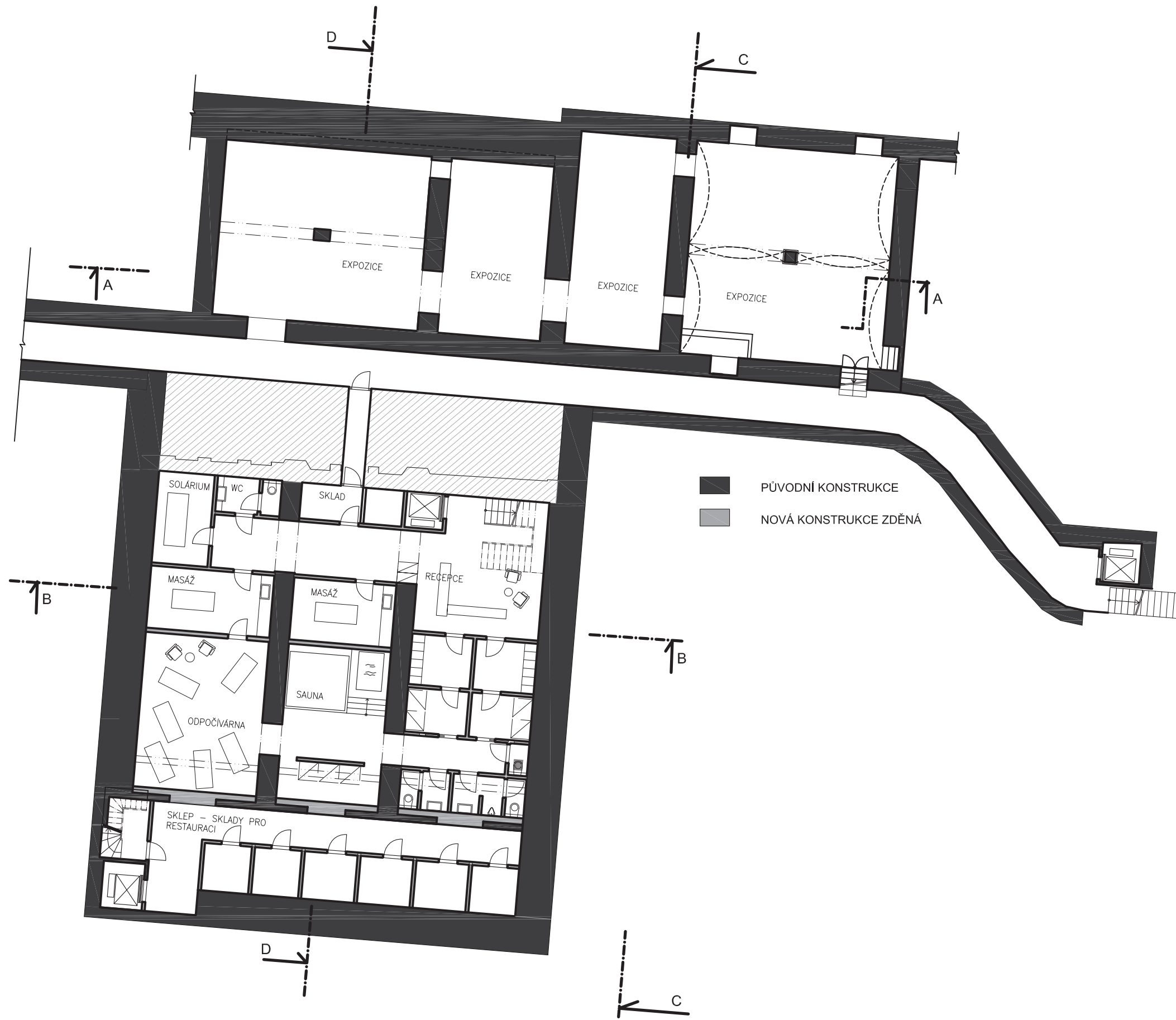
- PŮVODNÍ KONSTRUKCE
- NOVÁ KONSTRUKCE ZDĚNA
- DLAŽBA 6X6 cm
- DLAŽBA 15X50 cm
- MLAT
- STROM
- TRÁVA
- ŘEŠENÁ PARCELA

PŘÍZEMÍ 1:200



- | | | | |
|---------------------------------------------|---------------------------------|----------------------------------------|------------------------------------|
| 1.01 INFORMAČNÍ CENTRUM | 1.07 ZÁDVEŘÍ | 1.15 FOYER, ZÁZEMÍ CATERING | 1.27 ZÁDVEŘÍ |
| 1.02 ČITÁRNA, TEMATICKÉ PUBLIKACE, INTERNET | 1.08 RECEPCE | 1.16 KONFERENČNÍ SÁL - 104 míst | 1.28 RESTAURACE |
| 1.03 KUCHYŇKA, ZÁZEMÍ ZAMĚSTNANCI | 1.09 ŠATNA | 1.17 SPOLEČENSKÝ SÁL | 1.29 KUCHYŇ |
| 1.04 KOMORA | 1.10 ZAVAZADLA | 1.18 SPOJOVACÍ KRČEK - ZIMNÍ ZAHRADA | 1.30 PŘÍJEM |
| 1.05 CHODBA, TOALETY | 1.11 WC, ZÁZEMÍ ZAMĚSTNANCI | 1.19 TECHNICKÁ MÍSTNOST | 1.31 ODPAD |
| 1.06 VSTUP DO EXPOZICE | 1.12 WC MUŽI | 1.20 CHODBA | 1.32 ŠATNA ZAMĚSTNANCI, WC, SPRCHA |
| | 1.13 WC ŽENY, ÚKLIDOVÁ MÍSTNOST | 1.21 - 1.22 POKOJ ZAŘÍZEN PRO INVALIDY | 1.33 TOALETA INVALIDA |
| | 1.14 ZAHRADNÍ POTŘEBA | 1.23 - 1.26 DVOULŮŽKOVÉ POKOJE | |

- PŮVODNÍ KONSTRUKCE
- NOVÁ KONSTRUKCE ZDĚNÁ
- DLAŽBA 6X6 cm
- DLAŽBA 15X50 cm
- MLAT
- STROM
- TRÁVA
- ŘEŠENÁ PARCELA



SUTERÉN|

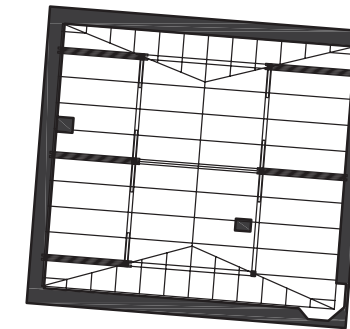


1. PATRO

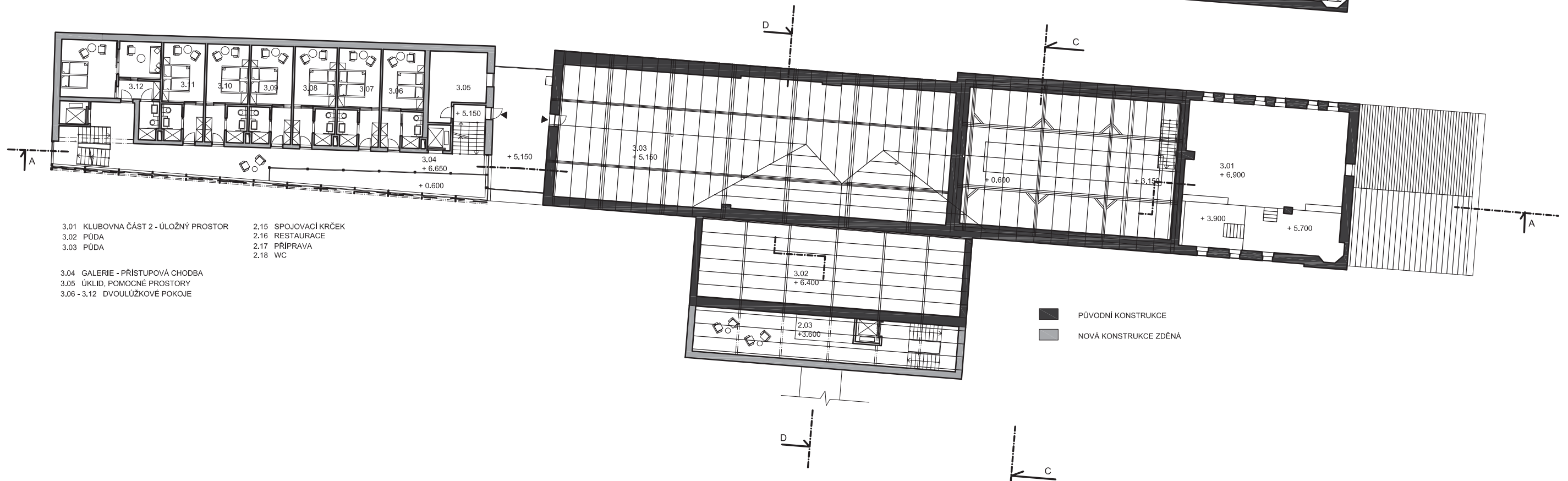




KROV



2. PATRO
PŮDA

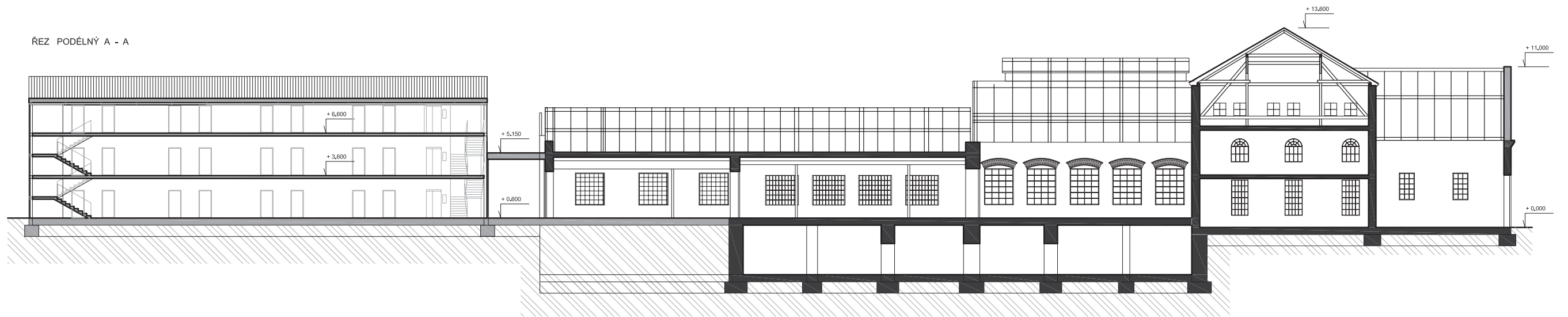


3.01 KLUBOVNA ČÁST 2 - ÚLOŽNÝ PROSTOR
3.02 PŮDA
3.03 PŮDA
3.04 GALERIE - PŘÍSTUPOVÁ CHODBA
3.05 ÚKLID, POMOČNÉ PROSTORY
3.06 - 3.12 DVOULŮŽKOVÉ POKOJE

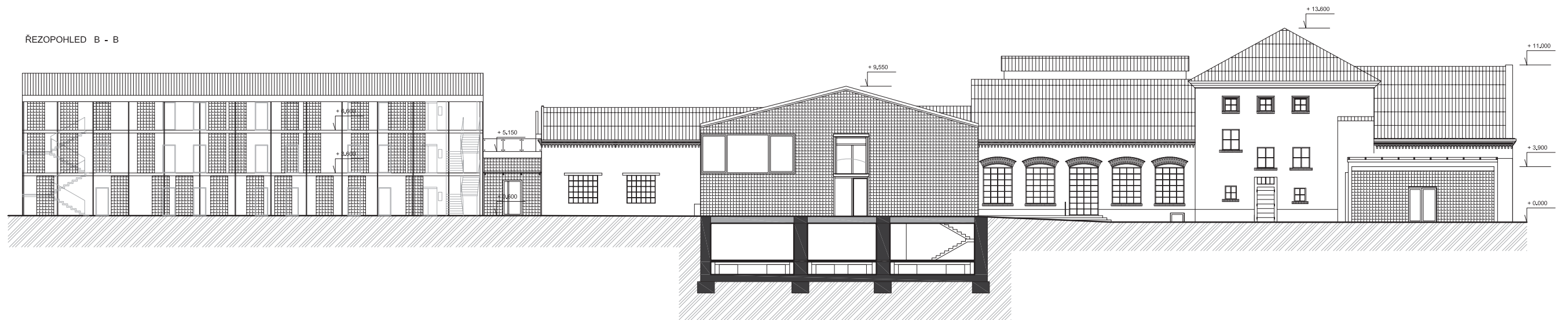
2.15 SPOJOVACÍ KRČEK
2.16 RESTAURACE
2.17 PŘÍPRAVA
2.18 WC

■ PŮVODNÍ KONSTRUKCE
■ NOVÁ KONSTRUKCE ZDĚNÁ

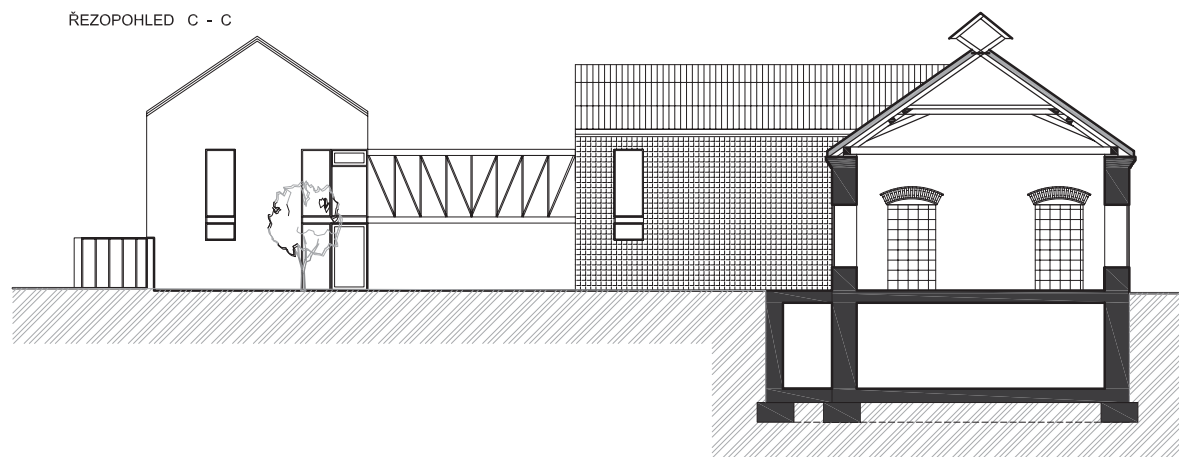
ŘEZ PODÉLNÝ A - A



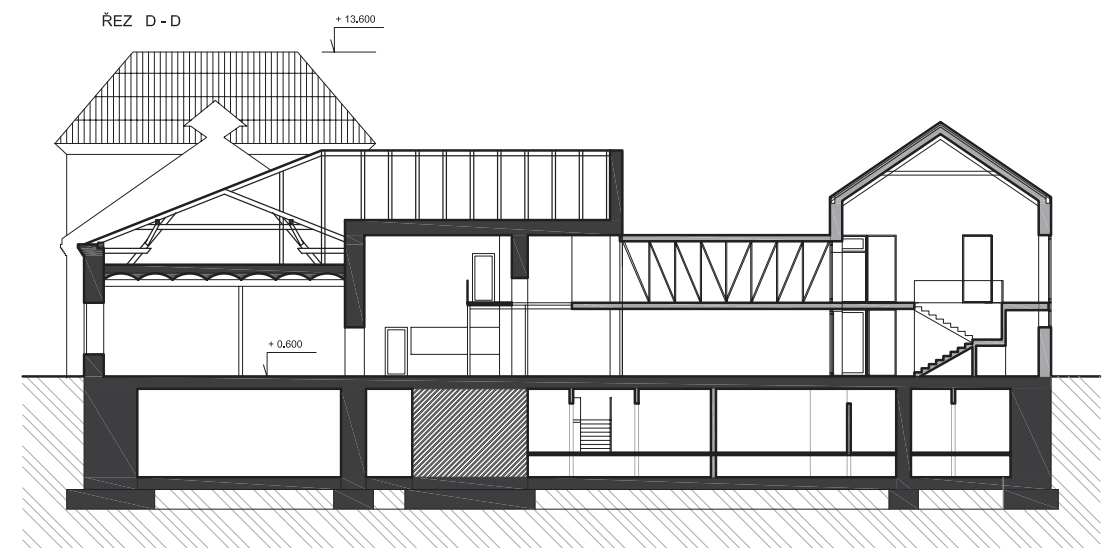
ŘEZOPHLED B - B



ŘEZOPHLED C - C



ŘEZ D - D



POHLED VÝCHODNÍ



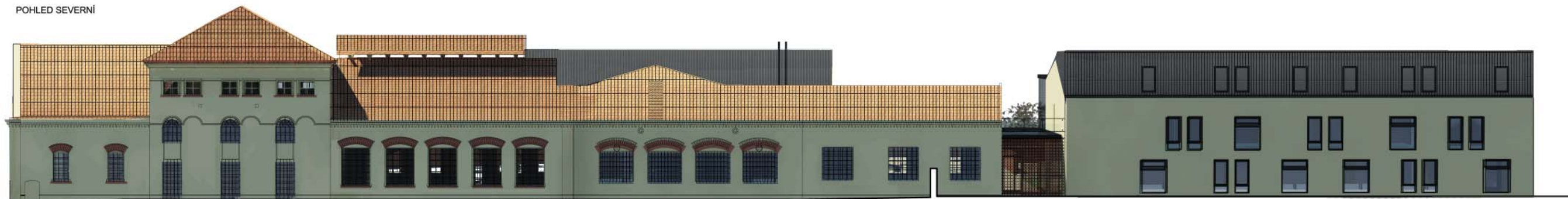
POHLED ZÁPADNÍ



POHLED JIŽNÍ



POHLED SEVERNÍ





KOSTEL NANEBEVZETÍ PANNY MARIE
- průhled ze zahrady

restaurace

vstup do hlavní budovy

společenská
místnost

ubytování



nástup do areálu z křižovatky ulic Zámecká a Vítězná

