



POHLED JIHOVÝCHODNÍ M 1:200



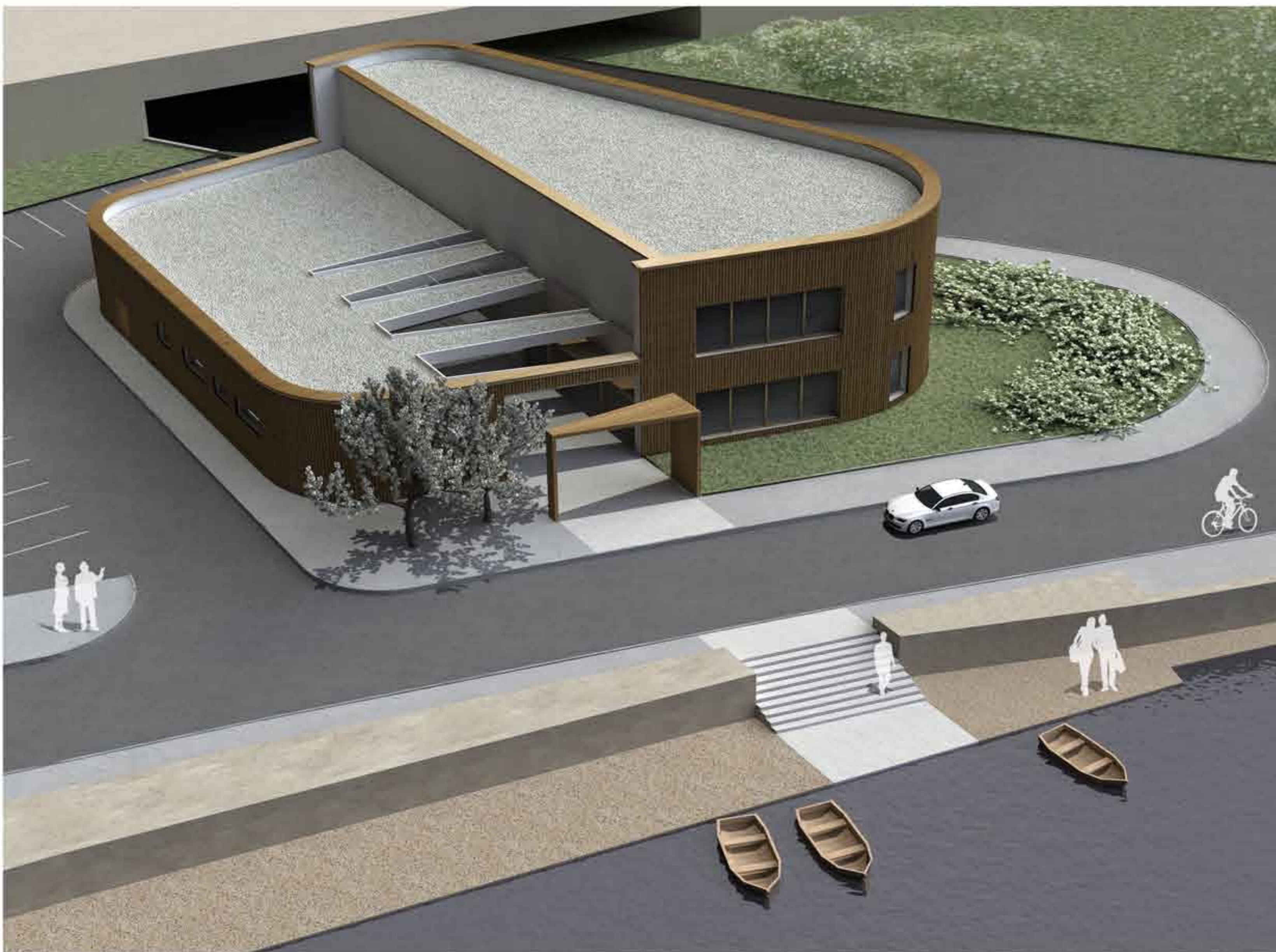
POHLED SEVEROVÝCHODNÍ M 1:200



POHLED SEVEROZÁPADNÍ M 1:200



POHLED JIHOZÁPADNÍ M 1:200



ZADÁNÍ

Zadáním DP je řešení sportovně relaxačního centra v přímé návaznosti na oblast podél řeky Vltavy, cyklostezky Kyje- Řez a Lysolaje, přírodní rámeček Stromovka - Troja - Roztoky a MHD včetně ČD (Dejvice, Bubeneč). Cílem řešení je vytvoření "uzlového" střediska (obdoba např. centra Na Ladronce v Praze 6) s možností kol, kolečkových bruslí atd., ve spojení s dalšími službami a aktivitami včetně občerstvení.

SITUACE

Řešený pozemek se nachází na spojnici ulic Papírenská a Podbabská v Praze - Dejvicích. V současné době je pozemek nezastavěný. V územním plánu je označen jako plocha izolační zeleně. Jedná se o prostor o celkové rozloze 2650 m². Jihozápadní hranu parcely určuje vyvýšený val železniční trati. Jihovýchodně sousedí s dvěma bytovými domy. V těsné blízkosti, podél ulice Papírenská, protéká řeka Vltava. Tok je v těchto místech rozdělen Císařským ostrovem. Blíže k řešenému území protéká vedlejší klidnější rameno Vltavy. Podél něj je zřízena cyklotrasa, která se napojuje na síť pražských cyklostezek. Nedaleko je přemostění a přívoz propojující oblast Podbabsy s oblastí Tróji. Pozemek je ideálním místem pro umístění objektu, který by poskytoval zázemí pro cyklisty a sportovce, který v dané oblasti schází.

DOPRAVA

Ulice Podbabská je významná místní komunikace propojující Prahu s Roztoky. Ulicí Papírenská vede cyklotrasa A1 – Vltava levobřežní - po trase Řevnice - Černošice - Radotín - Lahovice - Hlubočepy - Smíchov - Malá Strana - Holešovice - Stromovka - Podbaba - Sedlec - Roztoky. Řešený pozemek je dopravně obsluhán z ulice Papírenská. V rámci projektu by měla vzniknout obslužná komunikace umožňující zásobování a přístup k parkovišti v jihovýchodní a jihozápadní části pozemku. Celkem je navrženo 22 parkovacích míst, z toho dvě místa jsou vyhrazena pro osoby s omezenou schopností pohybu. Počet parkovacích míst odpovídá nárokům dle OTP hlavního města Prahy. Podél parcely vede železniční trať ve směru Praha – Roztoky – Kralupy n. Vltavou. Nejbližší vlakovou zastávkou je stanice Praha – Bubeneč. Nejbližším místem městské hromadné dopravy je zastávka městského autobusu vzdálená 150 m, ve vzdálenosti 300 m se nachází zastávka tramvaje. Tyto spoje zajišťují napojení na zastávku Dejvická, která je zároveň stanicí metra. Další dopravní síť tvoří vodní doprava. Ve vzdálenosti 1,6 km je umístěno přístaviště výletních parníků.

KONCEPT

Obloukové napojení ulic Papírenská a Podbabská se stalo základní inspirací pro tvar navrhovaného objektu. Vychází s touhy podpořit původní charakter místa. Funkční náplň byla navržena v návaznosti na analýzu místa. Základní ideou je vytvořit stavbu, která bude sloužit projíždějícím cyklistům, ale také lidem toužícím po relaxaci, odpočinku a sportovním vyžití.

NÁVRH

Objekt je navržen jako dva celky, které jsou vzájemně propojeny atriem. Jihovýchodní část je navržena jako jednopodlažní, severozápadní část jako dvoupodlažní. Vstupy do jednotlivých funkčních celků jsou umístěny v rámci atria. Nižší část je věnována zázemí pro cyklisty a sportovce. Je zde umístěna půjčovna lodí, kol a bruslí a cykloservis. Nachází se zde také sklad lodí sloužící jako zázemí pro lodě v zimních měsících. V návaznosti na atrium je navržen dětský koutek. V přízemí dvoupatrové části budovy je občerstvení, které je koncipováno jako samoobslužné, nabízející saláty, hotové výrobky a rychle připravené pokrmy. Směrem k toku Vltavy je otevřen výhled velkým oknem. K hlavnímu prostoru občerstvení přiléhá zázemí včetně kuchyně, skladů, technické místnosti, zásobování, sociálního zázemí a místnosti pro odpady. Směrem z atria jsou navrženy také vstupy k výtahu a ke schodišti vedoucích do patra, kde je umístěno fitcentrum a masáže. V místě recepcí končí provoz ve venkovní obuvi a přechází v čistý provoz v rámci šaten, které se přímo napojují na hlavní cvičicí místnost. Ta se nachází přesně nad prostory občerstvení a nabízí obdobným velkým oknem pohled na tok řeky Vltavy.



LEGENDA

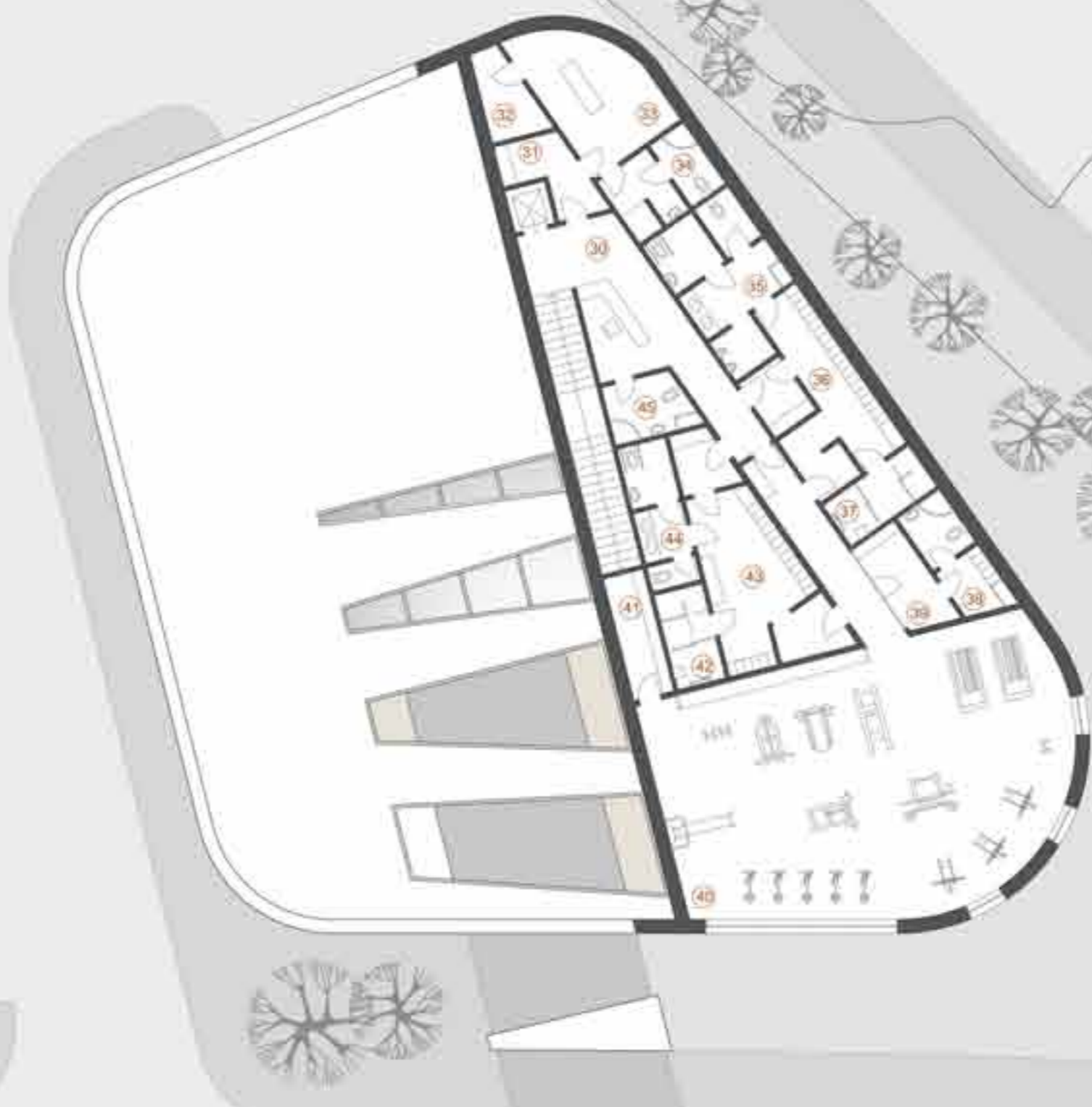
- 01 ZÁDVEŘÍ
- 02 OBČERSTVENÍ
- 03 ZÁZEMÍ A EXPEDICE
- 04 TOALETY - MUŽI
- 05 TOALETY - ŽENY
- 06 MYTÍ NÁDOBÍ
- 07 PŘÍPRAVNA
- 08 SKLAD
- 09 SKLAD
- 10 SKLAD
- 11 ŠATNY - MUŽI
- 12 ŠATNY - ŽENY
- 13 VZDUCHOTECHNIKA
- 14 TECHNICKÁ MÍSTNOST
- 15 STROJOVNA VÝTAHU
- 16 ZASOBOVÁNÍ
- 17 ODPADY
- 18 ZÁZEMÍ DĚTSKÉHO KOUTKU
- 19 DĚTSKÝ KOUTEK
- 20 ZÁDVEŘÍ - ŠATNA
- 21 SKLAD LODÍ
- 22 ZÁZEMÍ PŮJČOVNY A SERVISU
- 23 SERVIS
- 24 PŮJČOVNA LODÍ, KOL A BRUSLÍ
- 25 ZÁDVEŘÍ
- 26 ZÁDVEŘÍ
- 27 SCHODIŠTĚVÁ HALA
- 28 ZÁDVEŘÍ - PŘÍSTUP K VÝTAHU
- 29 INFORMACE - VRÁTNÝ



PRÍZEMÍ M 1:200

LEGENDA

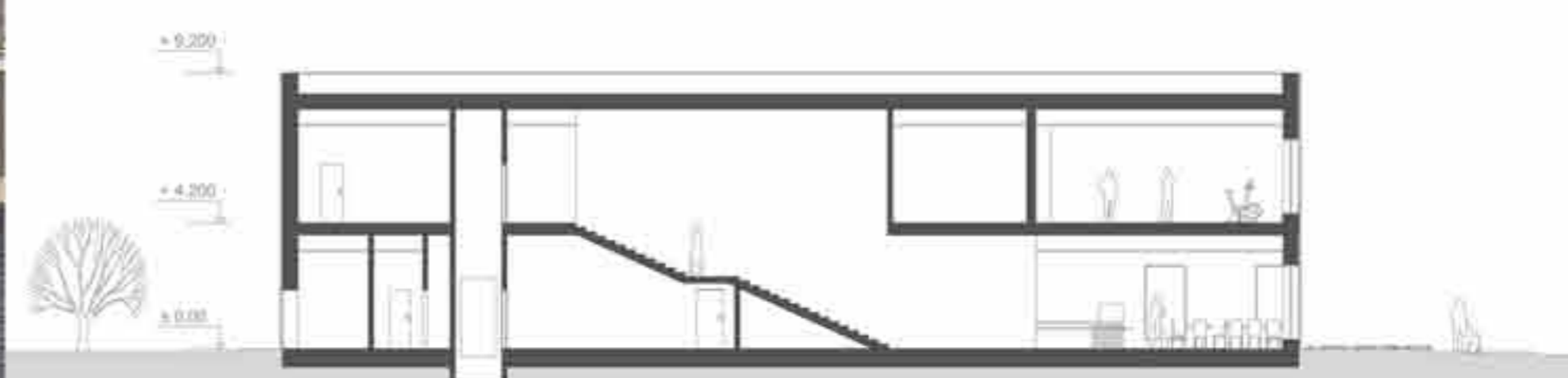
- 30 SCHODIŠTĚVÁ HALA S RECEPCIÍ
- 31 ČEKÁRNA - MASÁŽE
- 32 ZÁZEMÍ - MASÁŽE
- 33 MASÁŽE
- 34 ZÁZEMÍ - HOSTÉ
- 35 TOALETY - MUŽI
- 36 ŠATNY - MUŽI
- 37 SPRCHY - MUŽI
- 38 ŠATNA CVIČITELÉ
- 39 ZÁZEMÍ - CVIČITELÉ
- 40 FITNESS
- 41 SKLAD
- 42 SPRCHY - ŽENY
- 43 ŠATNY - ŽENY
- 44 TOALETY - ŽENY
- 45 ZÁZEMÍ RECEPCE



1. PATRO M 1:200



ŘEZ A-A M 1:200



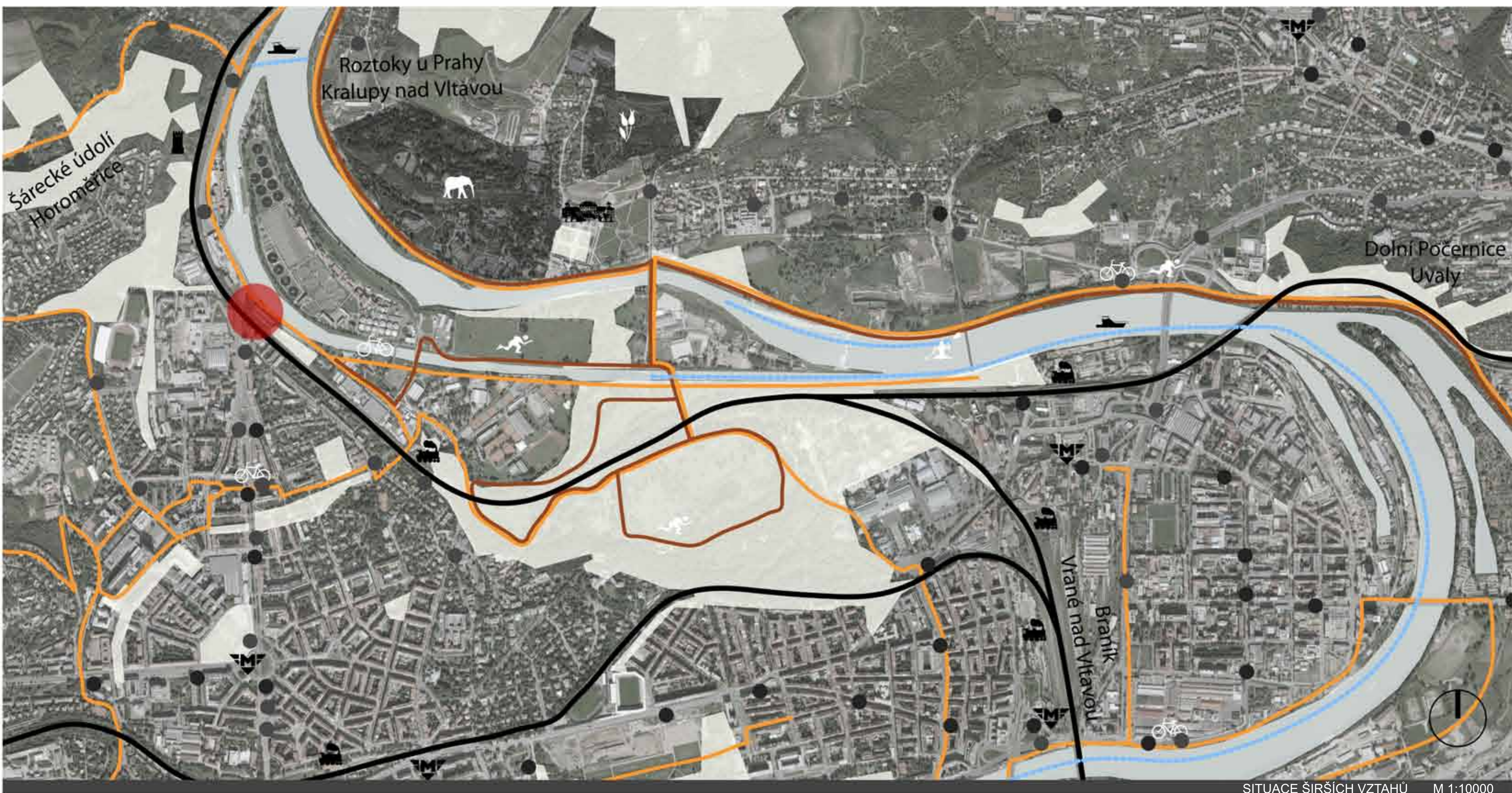
ŘEZ B-B M 1:200





PANORAMATICKÝ POHLED NA POZEMEK

	stanice železnice		dráha železnice		zoo		řeka Vltava	
	přívoz / jízdy parníkem		vodní doprava		botanická zahrada		zelené plochy	
	stanice metra		řešené území		sportovní kanál			
	cyklostezka		tramvajová zastávka MHD		zřícenina na Babě			
	inline stezka		autobusová zastávka MHD		Trójský zámek			



SITUACE ŠIRŠÍCH VZTAHŮ M 1:10000



SPORTOVNĚ RELAXAČNÍ CENTRUM V PODBABĚ

3

Vypracovala: Monika Válková
Vedoucí práce: doc. Ing. arch. Václav Aulický
FA ČVUT_Ú15123_LS 2010/2011

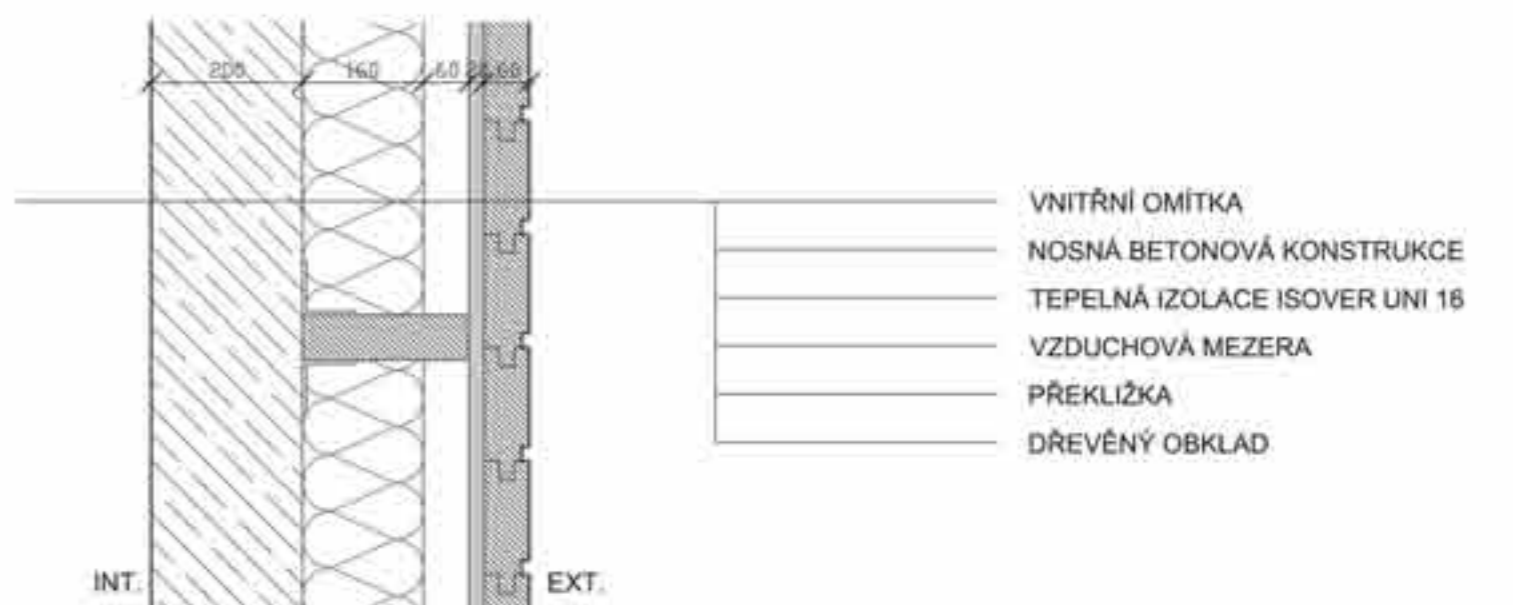


TECHNICKÉ ŘEŠENÍ

Konstrukce budovy je řešena jako betonová monolitická. Nosný systém je tvořen obvodovými stěnami a vnitřními nosnými příčkami. Světlá výška místností je 3,8 m. Stropní podhledy skrývají rozvody osvětlení a vzduchotechniky.

Plášť budovy pak tvoří provětrávaná fasáda, jejíž vnější část je pokryta dřevěným obkladem. Střešní konstrukce je navržena jako plochá obrácená střecha a je tvořena nosnou železobetonovou konstrukcí, spádovou vrstvou - betonovou mazaninou, hydroizolační vrstvou, tepelnou izolací z extrudovaného polystyrenu, separační textilií a násypem kačírku.

Nad úroveň střešního pláště jsou nad prostorem atria vyneseny dva otevřené a dva zasklené neotvíravé střešní světlíky z ocelového plechu. Okenní rámy umístěné ve fasádě jsou dřevěné. V prostoru vnitřního atria jsou před nosnou fasádu vysazeny hmoty zádveří. Vnější vrstvu těchto betonových konstrukcí tvoří oplechování z žárově pozinkovaného ocelového plechu.



HORIZONTÁLNÍ ŘEZ KONSTRUKCÍ M 1:10



SITUACE M 1:500