



**SPORTOVNĚ RELAXAČNÍ CENTRUM V PODBABĚ**  
Vypracovala: Monika Válková  
Vedoucí práce: doc. Ing. arch. Václav Aulický  
FA ČVUT\_Ú15123\_LS 2010/2011

ČESKÉ VYSOKÉ UČENÍ TECHNICKÉ V PRAZE	
FAKULTA ARCHITEKTURY	
<b>AUTOR, DIPLOMANT:</b> AR 2010/2011, LS	Monika Váilková
<b>NÁZEV DIPLOMOVÉ PRÁCE:</b> (ČJ)	SPORTOVNĚ RELAXAČNÍ CENTRUM V PODBABĚ
(AJ)	WELLNESS CENTRE IN PODBABA
<b>JAZYK PRÁCE:</b>	český
<b>Vedoucí práce:</b>	doc. Ing. arch. Václav Aulický <span style="float: right;"><b>Ústav: 15123</b></span>
<b>Oponent práce:</b>	
<b>Klíčová slova</b> (česká):	Sport, relaxace, Podbaba, Praha
<b>Anotace</b> (česká):	Předmětem práce je návrh sportovně relaxačního centra, umístěného na spojnici ulic Papirenská a Podlabská v Praze - Podbabě, v přímé návaznosti na cyklotrasu A1. Objekt v sobě zahrnuje servis pro cyklisty, půjčovnu lodí, kol a bruslí, občerstvení, dětský koutek, masáže a fitcentrum.
<b>Anotace</b> (anglická):	The subject of this project is a design of wellness centre which is situated on the corner of Papirenská and Podlabská street in Prague - Podbaba, in close connection with a bicycle path A1. The building includes bicycle service, boat, bicycle and inline rental service, snack-bar, public nursery, massage and fitness centre.

### Prohlášení autora

Prohlašuji, že jsem předloženou diplomovou práci vypracoval samostatně a že jsem uvedl veškeré použité informační zdroje v souladu s „Metodickým pokynem o etické přípravě vysokoškolských závěrečných prací.“

*(Celý text metodického pokynu je na [www.FA.studium/ke-stazeni](http://www.FA.studium/ke-stazeni))*

V Praze dne 20. května 2011

podpis autora-diplomanta



*Tento dokument je nedílnou a povinnou součástí diplomové práce / portfolio a CD.*



## ZADÁNÍ

Zadáním DP je řešení sportovně relaxačního centra v přímé návaznosti na oblast podél řeky Vltavy, cyklostezky Kyje- Řez a Lysolaje, přírodní rámeček Stromovka - Troja - Roztoky a MHD včetně ČD (Dejvice, Bubeneč). Cílem řešení je vytvoření "uzlového" střediska (období např. centra Na Ladronce v Praze 6) s možností kol, kolečkových bruslí atd., ve spojení s dalšími službami a aktivitami včetně občerstvení.

## SITUACE

Řešený pozemek se nachází na spojnici ulic Papírenská a Podbabská v Praze - Dejvicích. V současné době je pozemek nezastavěný. V územním plánu je označen jako plocha izolační zeleně. Jedná se o prostor o celkové rozloze 2650 m<sup>2</sup>. Jihozápadní hranu parcely určuje vyvýšený val železniční trati. Jihovýchodně sousedí s dvěma bytovými domy. V těsné blízkosti, podél ulice Papírenská, protéká řeka Vltava. Tok je v těchto místech rozdělen Císařským ostrovem. Blíže k řešenému území protéká vedlejší klidnější rameno Vltavy. Podél něj je zřízena cyklotrasa, která se napojuje na síť pražských cyklostezek. Nedaleko je přemostění a přívaz propojující oblast Podbabu s oblastí Tróji. Pozemek je ideálním místem pro umístění objektu, který by poskytoval zázemí pro cyklisty a sportovce, který v dané oblasti schází.

## DOPRAVA

Ulice Podbabská je významná místní komunikace propojující Prahu s Roztoky. Ulicí Papírenská vede cyklotrasa A1 – Vltava levobřežní - po trase Řevnice - Černošice - Radotín - Lahovice - Hlubočepy - Smíchov - Malá Strana - Holešovice - Stromovka - Podbaba - Sedlec - Roztoky. Řešený pozemek je dopravně obsluhovaný z ulice Papírenská. V rámci projektu by měla vzniknout obslužná komunikace umožňující zásobování a přístup k parkovišti v jihovýchodní a jihozápadní části pozemku. Celkem je navrženo 22 parkovacích míst, z toho dvě místa jsou vyhrazena pro osoby s omezenou schopností pohybu. Počet parkovacích míst odpovídá nárokům dle OTP hlavního města Prahy. Podél parcely vede železniční trať ve směru Praha – Roztoky – Kralupy n. Vltavou. Nejbližší vlakovou zastávkou je stanice Praha – Bubeneč. Nejbližším místem městské hromadné dopravy je zastávka městského autobusu vzdálená 150 m, ve vzdálenosti 300 m se nachází zastávka tramvaje. Tyto spoje zajišťují napojení na zastávku Dejvická, která je zároveň stanicí metra. Další dopravní síť tvoří vodní doprava. Ve vzdálenosti 1,6 km je umístěno přístaviště výletních parníků.

## KONCEPT

Obloukové napojení ulic Papírenská a Podbabská se stalo základní inspirací pro tvar navrhovaného objektu. Vychází s touhou podpořit původní charakter místa. Funkční náplň byla navržena v návaznosti na analýzu místa. Základní ideou je vytvořit stavbu, která bude sloužit projíždějícím cyklistům, ale také lidem toužícím po relaxaci, odpočinku a sportovním vyžití.

## NÁVRH

Objekt je navržen jako dva celky, které jsou vzájemně propojeny atriem. Jihovýchodní část je navržena jako jednopodlažní, severozápadní část jako dvoupodlažní. Vstupy do jednotlivých funkčních celků jsou umístěny v rámci atria. Nižší část je věnována zázemí pro cyklisty a sportovce. Je zde umístěna půjčovna lodí, kol a bruslí a cykloservis. Nachází se zde také sklad lodí sloužící jako zázemí pro lodě v zimních měsících. V návaznosti na atrium je navržen dětský koutek. V přízemí dvoupatrové části budovy je občerstvení, které je koncipováno jako samoobslužné, nabízející saláty, hotové výrobky a rychle připravené pokrmy. Směrem k toku Vltavy je otevřen výhled velkým oknem. K hlavnímu prostoru občerstvení přiléhá zázemí včetně kuchyně, skladů, technické místnosti, zásobování, sociálního zázemí a místnosti pro odpady. Směrem z atria jsou navrženy také vstupy k výtahu a ke schodišti vedoucím do patra, kde je umístěno fitcentrum a masáže. V místě recepce končí provoz ve venkovní obuvi a přechází v čistý provoz v rámci šaten, které se přímo napojují na hlavní cvičicí místnost. Ta se nachází přesně nad prostory občerstvení a nabízí obdobným velkým oknem pohled na tok řeky Vltavy.

## TECHNICKÉ ŘEŠENÍ

Konstrukce budovy je řešena jako betonová monolitická. Nosný systém je tvořen obvodovými stěnami a vnitřními nosnými příčkami. Světlá výška místností je 3,8 m. Stropní podhledy skrývají rozvody osvětlení a vzduchotechniky. Plášť budovy pak tvoří provětrávaná fasáda, jejíž vnější část je pokryta dřevěným obkladem. Střešní konstrukce je navržena jako plochá obrácená střecha a je tvořena nosnou železobetonovou konstrukcí, spádovou vrstvou - betonovou mazaninou, hydroizolační vrstvou, tepelnou izolací z extrudovaného polystyrenu, separační textilií a násypem kačírku. Nad úroveň střešního pláště jsou nad prostorem atria vyneseny dva otevřené a dva zasklené neotvíravé střešní světlíky z ocelového plechu. Okenní rámy umístěné ve fasádě jsou dřevěné. V prostoru vnitřního atria jsou před nosnou fasádu vysazeny hmoty zádveří. Vnější vrstvu těchto betonových konstrukcí tvoří oplechování z žárově pozinkovaného ocelového plechu.





stanice železnice  
 přívoz / jízdy parníkem  
 stanice metra  
 cyklostezka  
 inline stezka



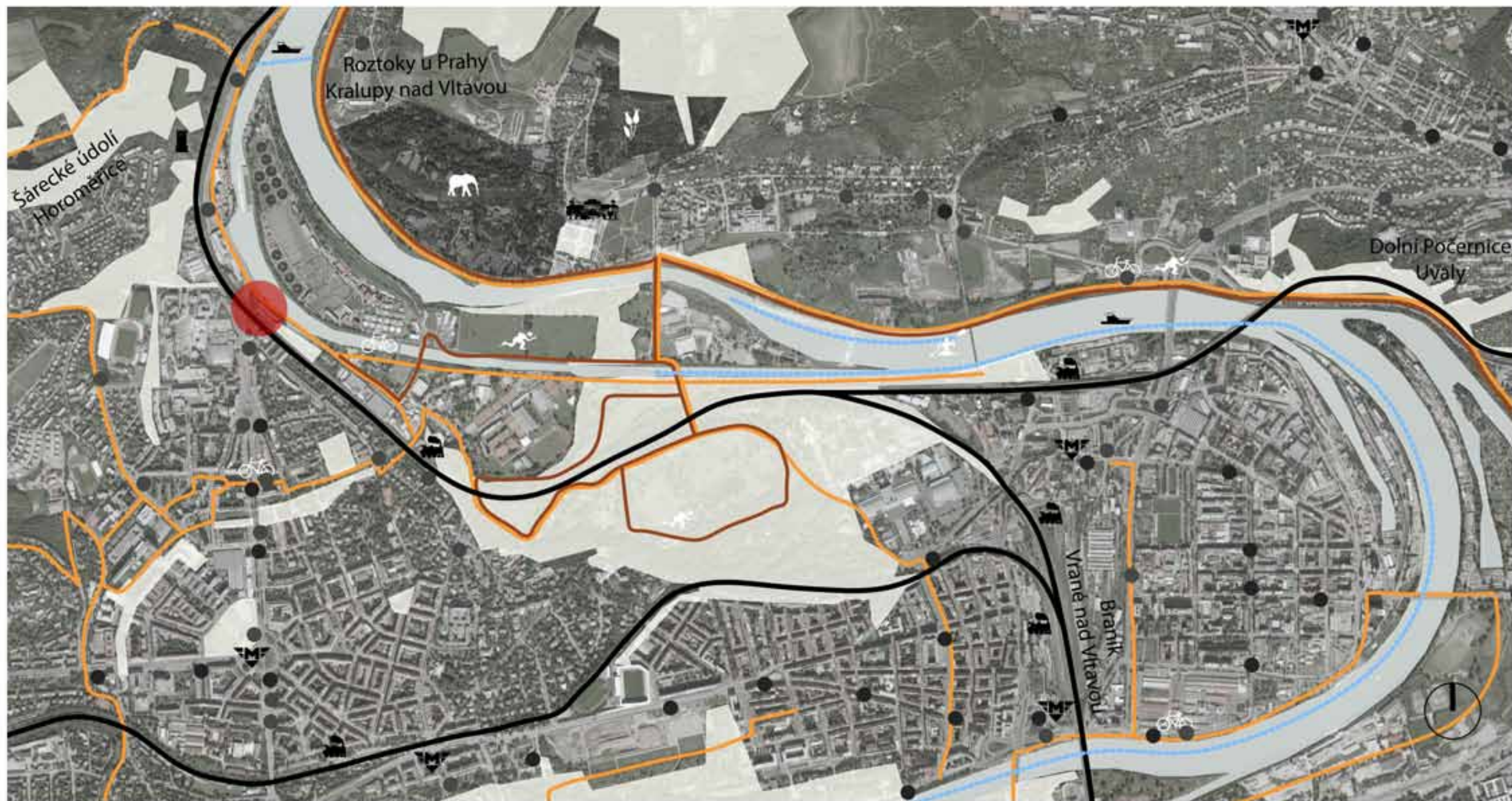
dráha železnice  
 vodní doprava  
 řešené území  
 tramvajová zastávka MHD  
 autobusová zastávka MHD



zoo  
 botanická zahrada  
 sportovní kanál  
 zřícenina na Babě  
 Trójský zámek



řeka Vltava  
 zelené plochy











## LEGENDA

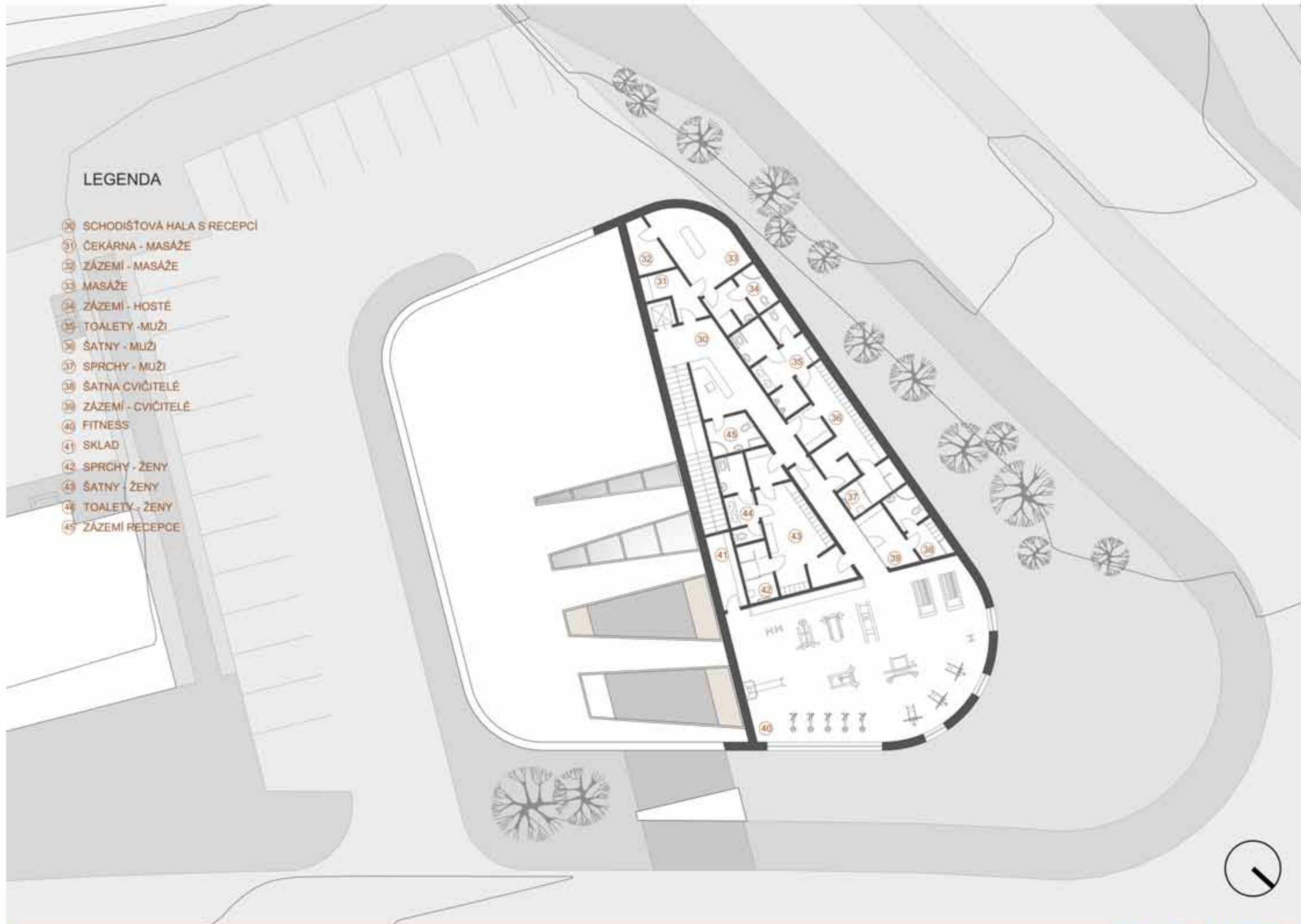
- 01 ZADVERÍ
- 02 OBČERSTVENÍ
- 03 ZÁZEMÍ A EXPEDICE
- 04 TOALETY - MUŽI
- 05 TOALETY - ŽENY
- 06 MYTÍ NADOBÍ
- 07 PŘÍPRAVNA
- 08 SKLAD
- 09 SKLAD
- 10 SKLAD
- 11 ŠATNY - MUŽI
- 12 ŠATNY - ŽENY
- 13 VZDUCHOTECHNIKA
- 14 TECHNICKÁ MÍSTNOST
- 15 STROJOVNA VÝTAHU
- 16 ZASOBOVÁNÍ
- 17 ODPADY
- 18 ZÁZEMÍ DĚTSKÉHO KOUTKU
- 19 DĚTSKÝ KOUTEK
- 20 ZÁDVERÍ - ŠATNA
- 21 SKLAD LODÍ
- 22 ZÁZEMÍ PŮJČOVNY A SERVISU
- 23 SERVIS
- 24 PŮJČOVNA LODÍ, KOL A BRUSLÍ
- 25 ZÁDVERÍ
- 26 ZÁDVERÍ
- 27 SCHODIŠTOVÁ HALA
- 28 ZÁDVERÍ - PŘÍSTUP K VÝTAHU
- 29 INFORMACE - VRÁTNÝ





## LEGENDA

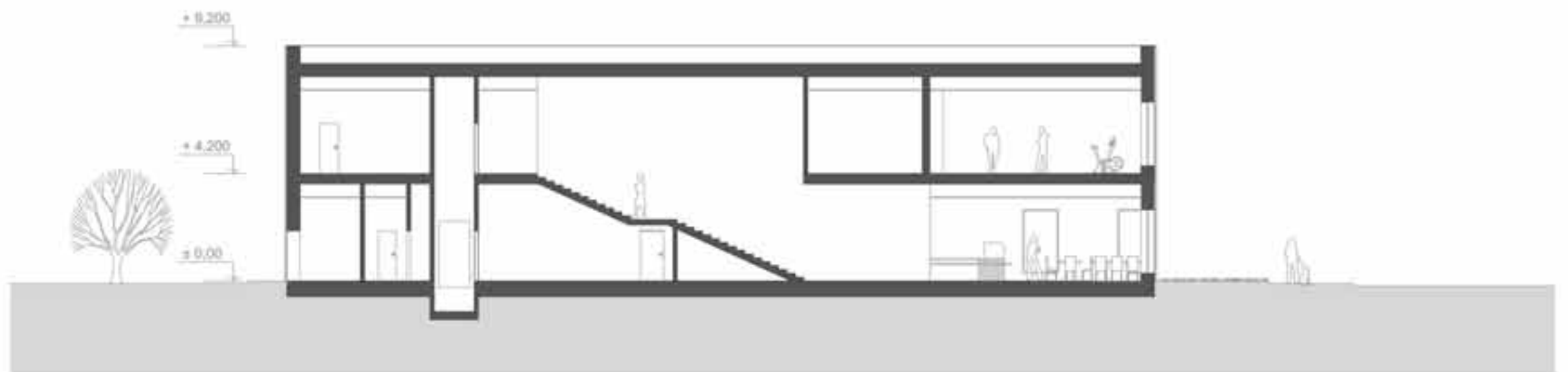
- 30 SCHODIŠTOVÁ HALA S RECEPCI
- 31 ČEKÁRNA - MASÁŽE
- 32 ZÁZEMÍ - MASÁŽE
- 33 MASÁŽE
- 34 ZÁZEMÍ - HOSTÉ
- 35 TOALETY - MUŽI
- 36 ŠATNY - MUŽI
- 37 SPRCHY - MUŽI
- 38 ŠATNA CVIČITELÉ
- 39 ZÁZEMÍ - CVIČITELÉ
- 40 FITNESS
- 41 SKLAD
- 42 SPRCHY - ŽENY
- 43 ŠATNY - ŽENY
- 44 TOALETY - ŽENY
- 45 ZÁZEMÍ RECEPCE





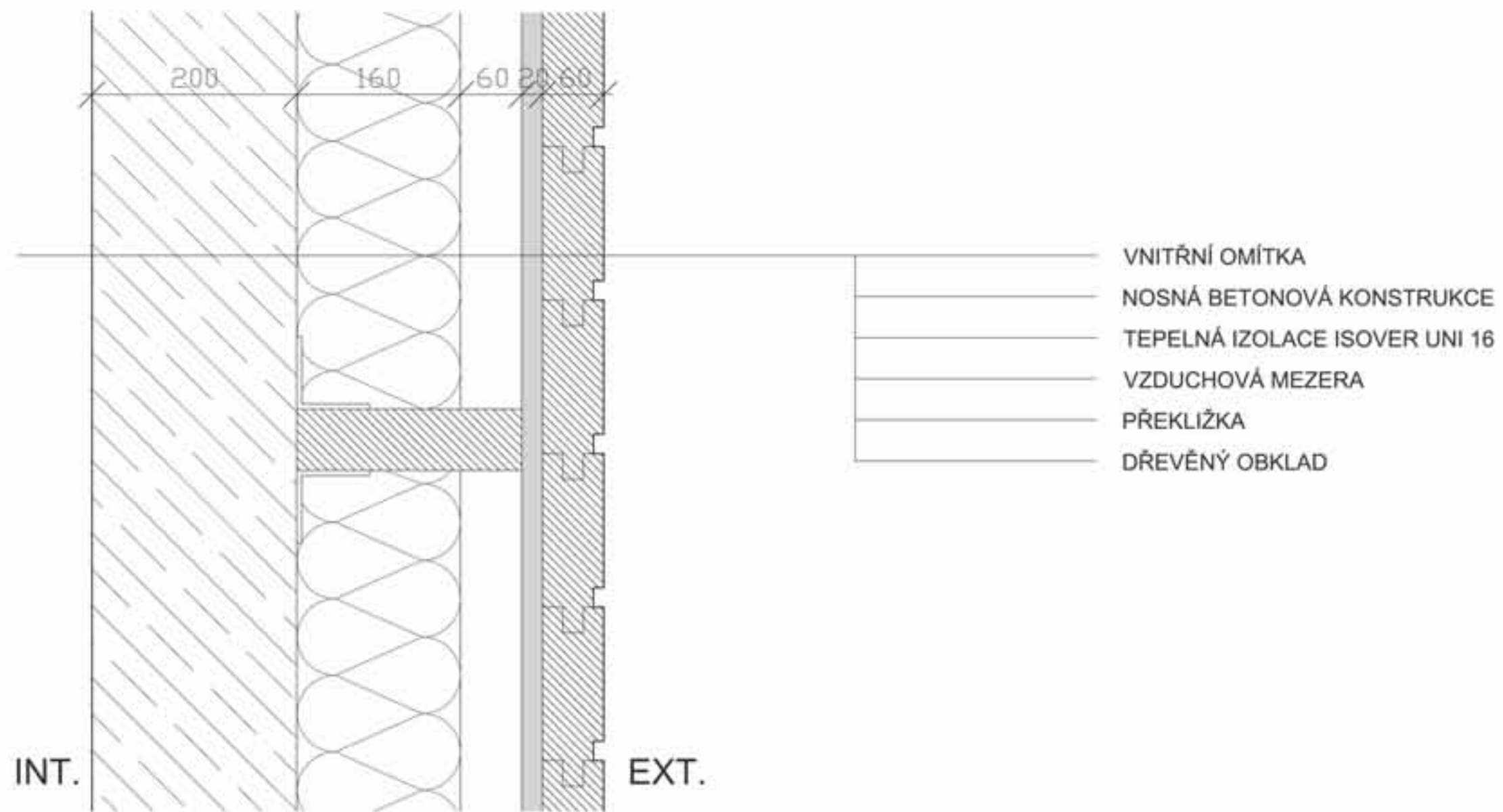


ŘEZ A-A' M 1:200



ŘEZ B-B' M 1:200









POHLED JIHOVÝCHODNÍ M 1:200



POHLED SEVEROVÝCHODNÍ M 1:200



POHLED SEVEROZÁPADNÍ M 1:200



POHLED JIHOZÁPADNÍ M 1:200

























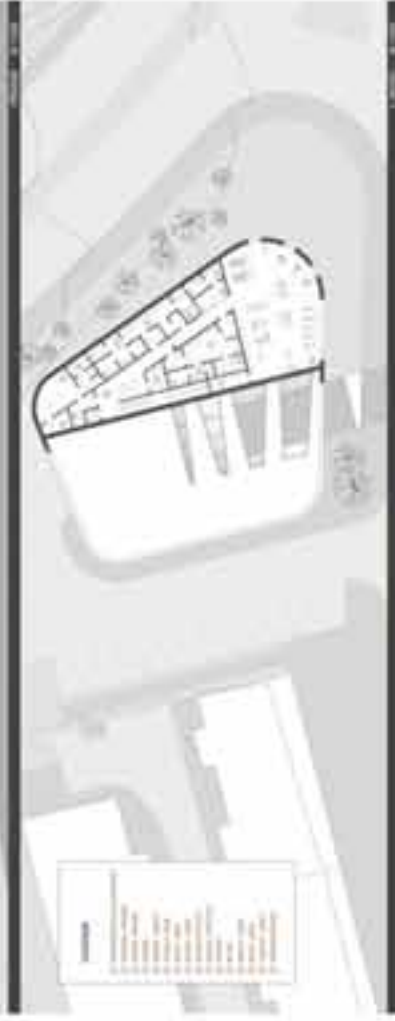
**OPIS**  
 Projekt je realizovaný v rámci dotačního programu Ministerstva kultury ČR, který je financován z prostředků rozpočtu České republiky. Projekt je realizován v rámci dotačního programu Ministerstva kultury ČR, který je financován z prostředků rozpočtu České republiky. Projekt je realizován v rámci dotačního programu Ministerstva kultury ČR, který je financován z prostředků rozpočtu České republiky.



**SPORTOVNĚ RELAXAČNÍ CENTRUM V POORBABĚ**  
 Vypracoval: Monika Váňková  
 vedoucí práce: Ing. arch. Václav Kubík  
 IČO: 015123, LS 2010/2011



**SPORTOVNĚ RELAXAČNÍ CENTRUM V POORBABĚ**  
 Vypracoval: Monika Váňková  
 vedoucí práce: Ing. arch. Václav Kubík  
 IČO: 015123, LS 2010/2011



**SPORTOVNĚ RELAXAČNÍ CENTRUM V POORBABĚ**  
 Vypracoval: Monika Váňková  
 vedoucí práce: Ing. arch. Václav Kubík  
 IČO: 015123, LS 2010/2011



**SPORTOVNĚ RELAXAČNÍ CENTRUM V POORBABĚ**  
 Vypracoval: Monika Váňková  
 vedoucí práce: Ing. arch. Václav Kubík  
 IČO: 015123, LS 2010/2011

