

ARCHITEKTONICKO - URBANISTICKÉ ZÁSAHY V OBCI HLÁSNÁ TŘEBAŇ

DIPLOMNÍ PROJEKT

LS 2010/2011

15127 Ústav Navrhování I

VYPRACOVALA: Lucie Vanžurová

VEDOUCÍ ATELIÉRU: prof. Ing. Akad. arch. Alena Šrámková



ČESKÉ VYSOKÉ UČENÍ TECHNICKÉ V PRAZE

FAKULTA ARCHITEKTURY

AUTOR, DIPLOMANT: Bc. Lucie Vanžurová
AR 2010/2011 LS

NÁZEV DIPLOMOVÉ PRÁCE:
(ČJ) ARCHITEKTONICKO-URBANISTICKÉ ZÁSAHY V OBCI HLASNÁ TRĚBAŇ

(A.) ARCHITECTURAL AND URBAN INTERVENTIONS IN HLASNÁ TRĚBAŇ

JAZYK PRÁCE: český

Vedoucí práce: prof. Ing. Akad. arch. Alena Šrámková **Ústav:** 15127 Navrhování I

Oponent práce:

Klíčová slova
(česká): architektonicko-urbanistické zásahy, lavka pro pěší a cyklisty, povrchové úpravy
navštívených domů, hasičská zbrojnice

Anotace
(česká):

Zadáním diplomového projektu je navrhnout architektonicko-urbanistické zásahy na hlavní komunikaci obce Hlasná Třebaně s cílem doplnit na této cestě chybějící či nevyhovující občanskou infrastrukturu: např. novou hasičskou zbrojnicí, obchodní dům, pěší lávku a sjednotit stávající veřejná prostranství.

Anotace
(anglická):

The task of my diploma project is to make architectural and urban interventions on a main street in a village Hlasná Třebaně with a goal to complete missing or inconvenient civil infrastructure: for example a new fire department, a shop, a footbridge and to unify existing public spaces.

Prohlášení autora

Prohlašuji, že jsem předloženou diplomovou práci vypracoval samostatně a že jsem uvedl veškeré použité informační zdroje v souladu s „Metodickým pokynem o etické přípravě vysokoškolských závěrečných prací.“

(Celý text metodického pokynu je na www.FA.studium/ke-stazeni)

V Praze dne 20. května 2011

podpis autora-diplomanta

Tento dokument je nedílnou a povinnou součástí diplomové práce / portfolia a CD.

OBSAH

1. ÚVOD
2. O OBCI
3. ŠIRŠÍ VZTAHY
4. ČTYŘI ZÁSAHY
5. NOVÁ LÁVKA PRO PĚŠÍ A CYKLISTY
6. POVRCHOVÉ ÚPRAVY STÁVAJÍCÍ NÁVSI
7. NOVÝ OBCHODNÍ DŮM
8. NOVÁ HASIČSKÁ ZBROJNICE

ÚVOD

Malá obec s historickým jádrem kolem hlavní cesty, potýkající se s dnešním fenoménem „bydlení ve svém na venkově, avšak kousek od velkoměsta se vší vybaveností patřící k současnému modernímu životu“.

Než zevrubně obsáhnout celou obec, rozhodla jsme se zaměřit se na její srdce a to vhodnými zásahy podpořit. Čtyři zásahy – pěší lávka, náves, obchodní dům a hasičská zbrojnice. Zdánlivě spolu nemají nic společného, ale přece jen. Tvoří styčné body a místa na hlavní cestě procházející obcí – od vlakového nádraží v Zadní Třebani, až po obecní úřad, který uzavírá historickou kompaktní zástavbu obce. Dvě veřejná místa, dva domy občanské vybavenosti.

O OBCI

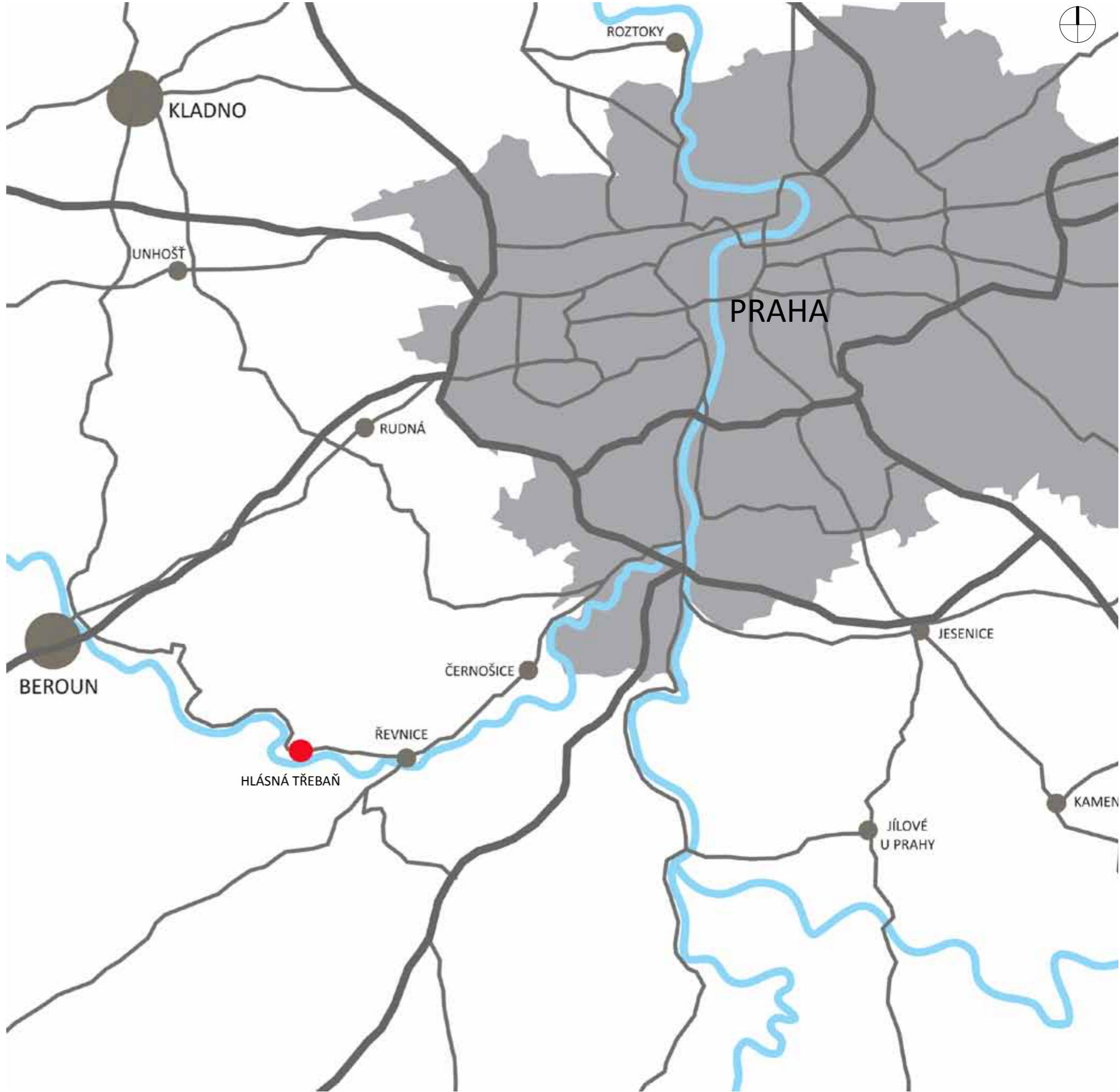
Obec Hlásná Třebaň se nachází na levém břehu řeky Berounky, asi 30 km jihozápadně od Prahy. K obci patří ještě osada Rovina, která je položená 1 km východně, na vyvýšenině nad řekou. Ještě koncem 19. století byla Třebaň malá, převážně zemědělská ves s několika usedlostmi postavenými s branou ve slohu selského baroka a rozestavenými kolem návsi s kapličkou a podél cesty vedoucí od brodu k Mořině. V současné době v obci žije něco málo přes 800 obyvatel a kromě několika soukromě hospodařících zemědělců z nich většina dojíždí za prací do Prahy či Berouna.

Od třicátých let je obec a její okolí vyhledávaným rekreačním místem - bylo zde postaveno kolem 620 rekreačních objektů. Obec těží také z blízkosti hradu Karlštejn, který je vyhledávanou turistickou lokalitou a leží asi 2 km západním směrem. Kromě toho se Třebaň v posledních letech stává stále více oblíbenou lokalitou k bydlení, především pro mladé rodiny s dětmi, které vítají venkovský ráz vesnice spolu se snadným a rychlým spojením do hlavního města.

Obec Hlásná Třebaň leží na okraji chráněné krajinné oblasti CHKO Český kras. Bývalé pastviny třebaňské stráně jsou dodnes místem, kde se vyskytují druhy nápadných a jinde vzácných rostlin. Brzy na jaře zde hojně rozkvétají prvosenky jarní a na nejsušších místech i koniklece luční české. Později v létě zde také najdeme černohlávky velkokvěté, chrpy chlumní, omamy vrbové, třemdavy bílé, bělozářky větvitě a kakosty krvavé, jejichž květ se stal součástí erbu obce.

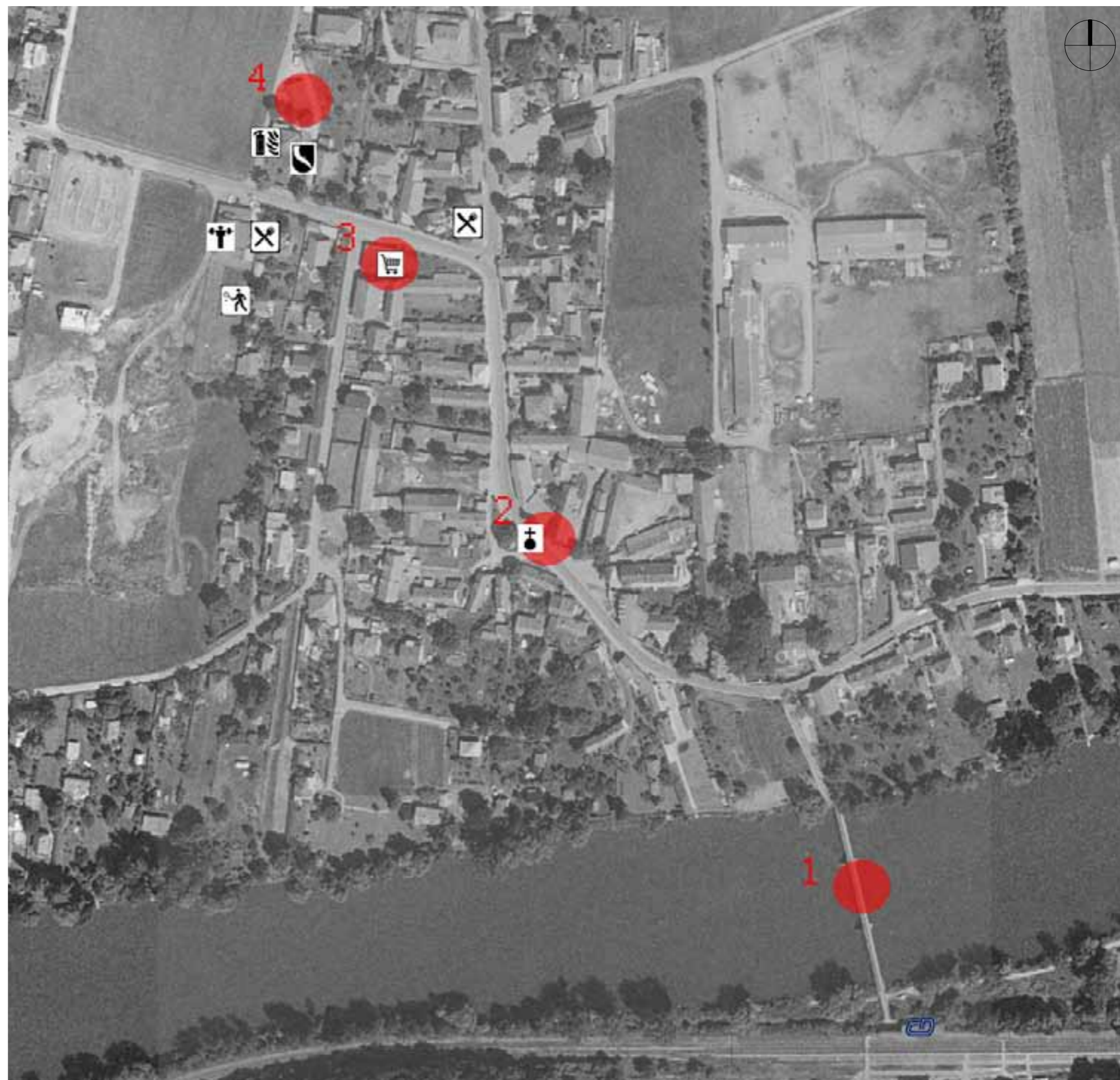
www.hl-treban.cz







- 1 NOVÁ LÁVKA PRO PĚŠÍ A CYKLISTY
- 2 POVRCHOVÉ ÚPRAVY NÁVSI
- 3 NOVÝ OBCHODNÍ DŮM
- 4 NOVÁ HASIČSKÁ ZBRŮJNICE





SOUČASNÝ STAV PĚŠÍ LÁVKY

Lávka přes řeku Berouнку, spojující Hlásnou Třebaň s tou Zadní, je jednou z nejdůležitějších staveb v obci. Jedná se o jediné přímé spojení s nádražím, školkou či školou, které leží na opačném břehu řeky, v Zadní Třebani. Přestože je současná lávka po rekonstrukci, která proběhla po povodni v roce 2002, je v neutěšeném stavu, který dovoluje pouze pěší přechod, jízda na kole je zde zakázána.

Protože lávka na zadnotřebaňské straně přímo navazuje na nádraží, nebude nikdy zpřístupněna automobilům a je tedy důležité zaměřit se na pěší a cyklistický provoz a ty zkvalitnit.

Jedná se o železnou příhradovou konstrukci podpíranou čtyřmi betonovými pilíři (dva stojící ve vodě, dva na březích). Pochozí plocha je z dřevěných prachů. Lávka je také opatřena dřevěnou konstrukcí navazující na pilíře ve směru proti proudu řeky, která slouží k rozbíjení plovoucích ker v zimním období.



NÁVRH

KONCEPT

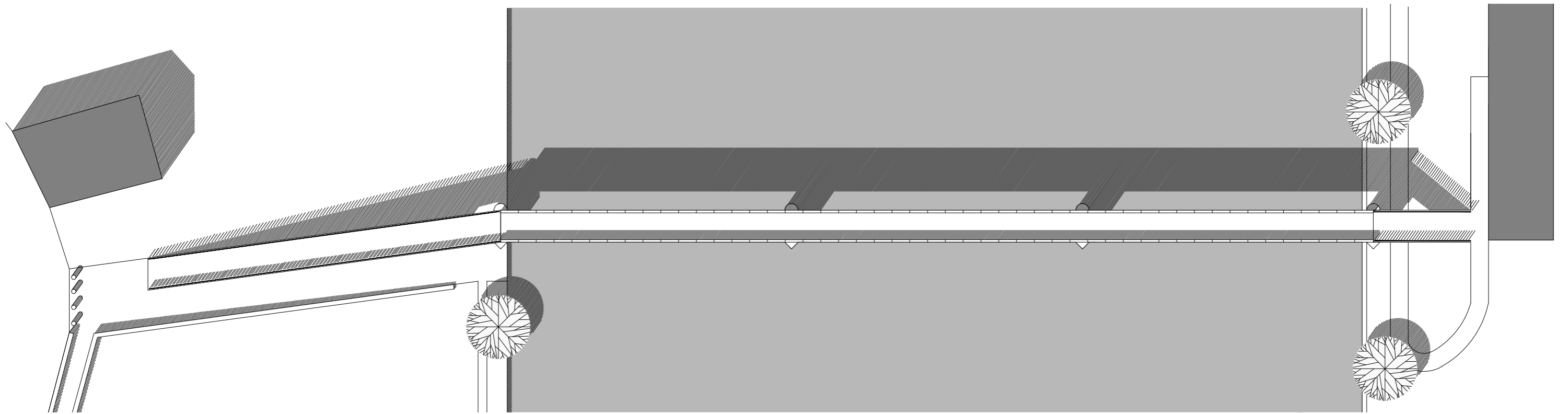
Konceptem mého návrhu je přímé pokračování chodníku ohraničeného kamennými zídkami, který navazuje na lávku z hlásnotřebaňské strany a který působí velmi příjemně. Původně zde nebyl žádný chodník, jen zídka vymežující soukromé od veřejného a chodci procházeli nebezpečnou zatáčkou po krajnici, ale obec nedávno odkoupila pruh navazujícího pozemku (sloužícího jako pole) a vybudovala zde chodník, který i po jeho druhé straně ohraničila zídkou. Cílem tedy bylo navázat na tento chodník v podobném charakteru a přesně vymežit plochu lávky vůči okolí.

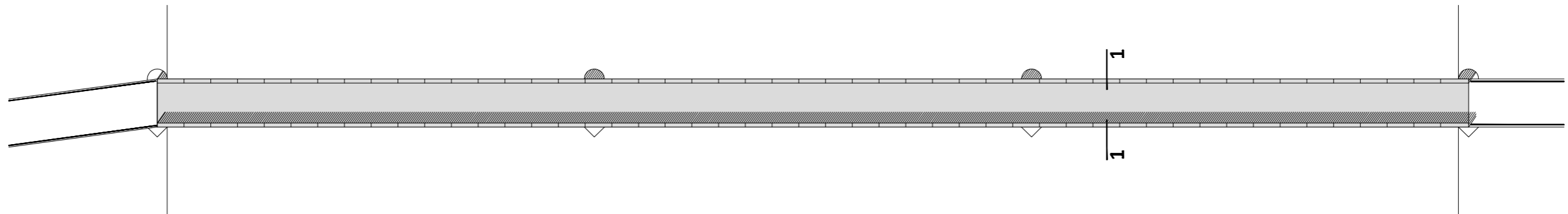
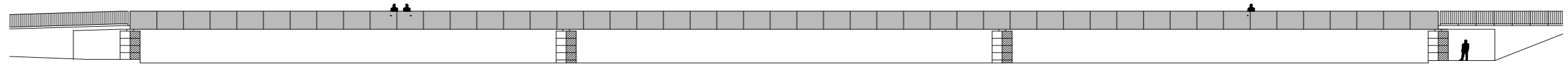
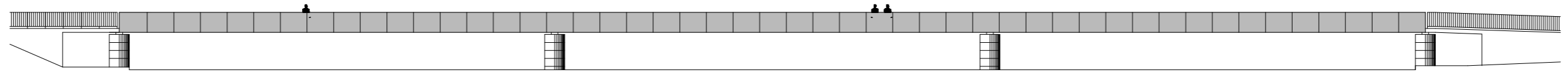
V krajině by lávka měla působit jen jako přímka napnutá mezi oběma břehy. Jednoduchá, rovná, zbavená všech zbytečností.

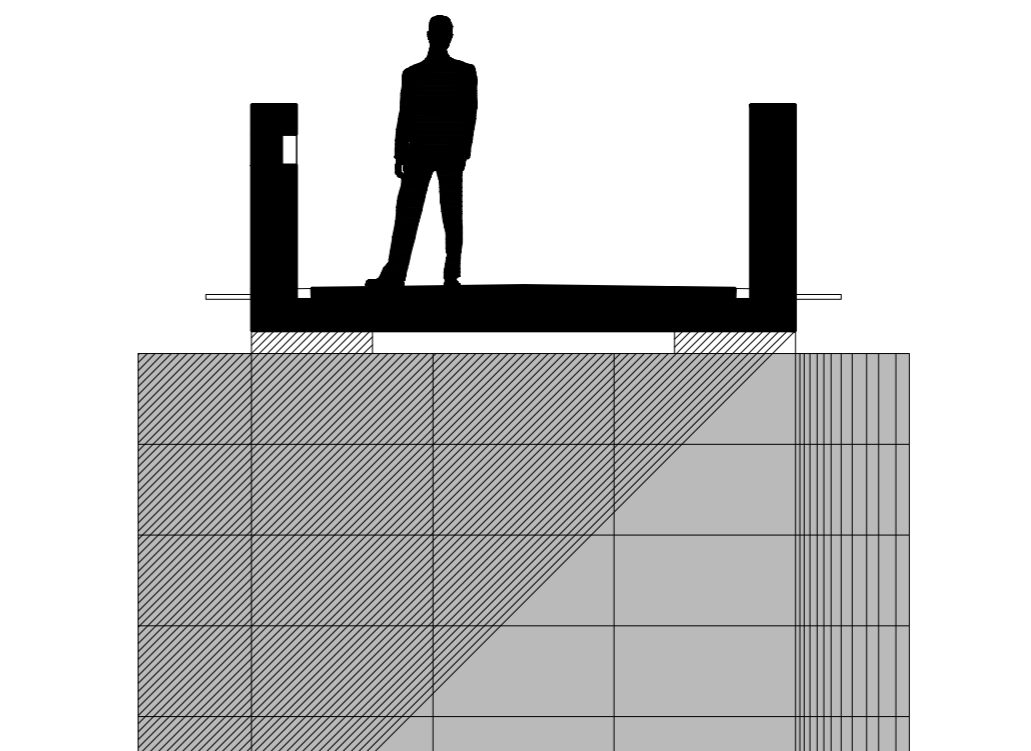
KONSTRUKČNÍ A MATERIÁLOVÉ ŘEŠENÍ

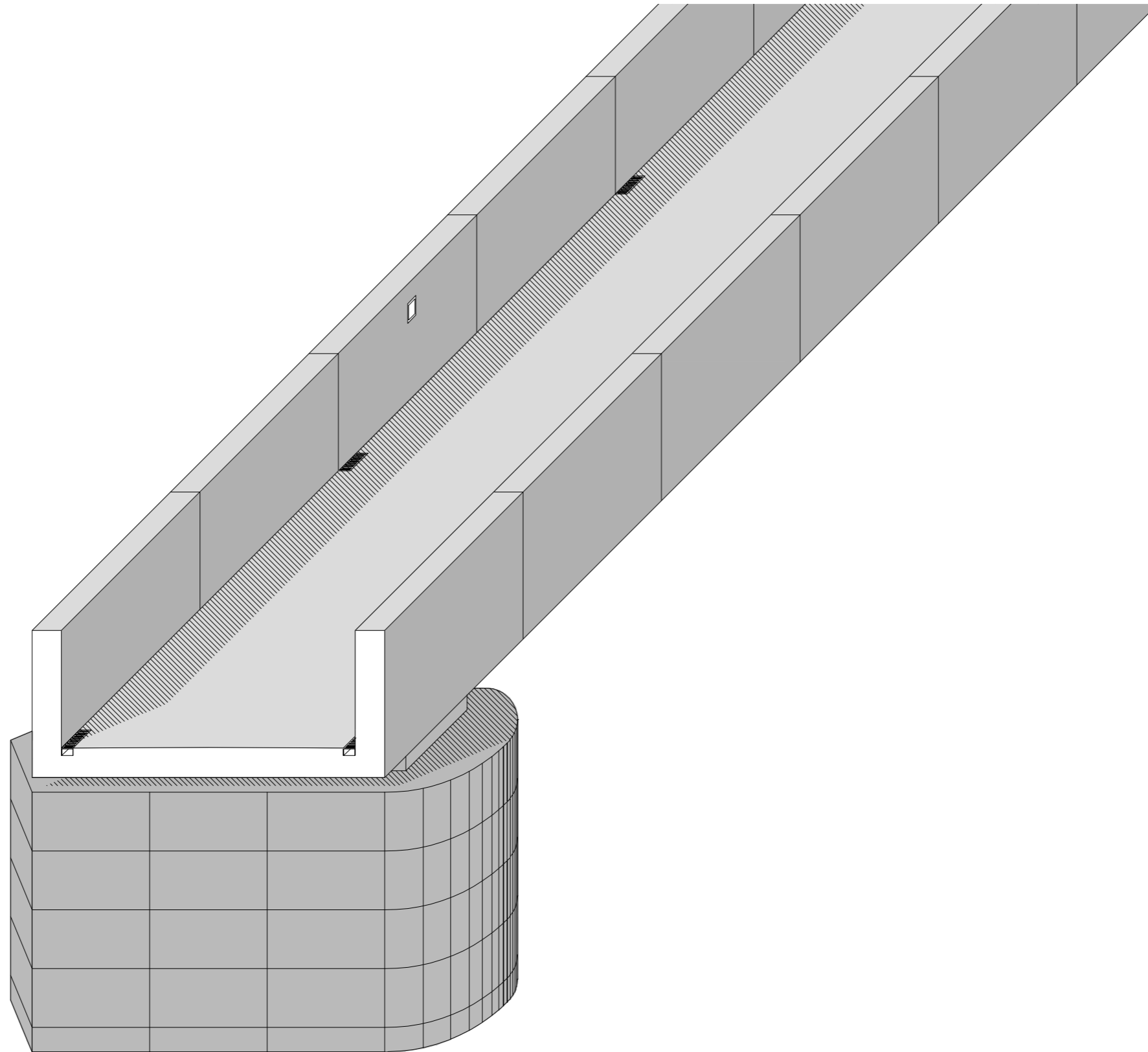
Lávku navrhuji tedy jako železobetonovou konstrukci s pochozí plochou přecházející v plné zábradlí. Umístění nosných pilířů zůstává, ale původní betonové sloupy s překlady nahrazuji plnými betonovými pilíři s kamenným obkladem (lomový štípaný kámen). Tvar pilířů je účelový, proti proudu ukončený ve tvaru trojúhelníku, po proudu ve tvaru půlkruhu.

Výška lávky je odvislá od výšky zábradlí, které je pro pohodlnou a bezpečnou jízdu cyklistů doporučeno na 1300 mm a od tloušťky pochozí konstrukce, která má 300 mm, tedy dohromady činí výška konstrukce i s plným zábradlím 1600 mm. Může se to zdát hodně, ale v poměru k délce lávky, která je zhruba 100 m je to zanedbatelný rozměr. Součástí lávky je veřejné osvětlení, které je zabudované do hmoty zábradlí cca ve výšce jednoho metru a rozmístěné v pravidelných intervalech. Po obou krajích mostnice prochází odvodňovací potrubí, které v pravidelných intervalech vyústuje v chrliče.

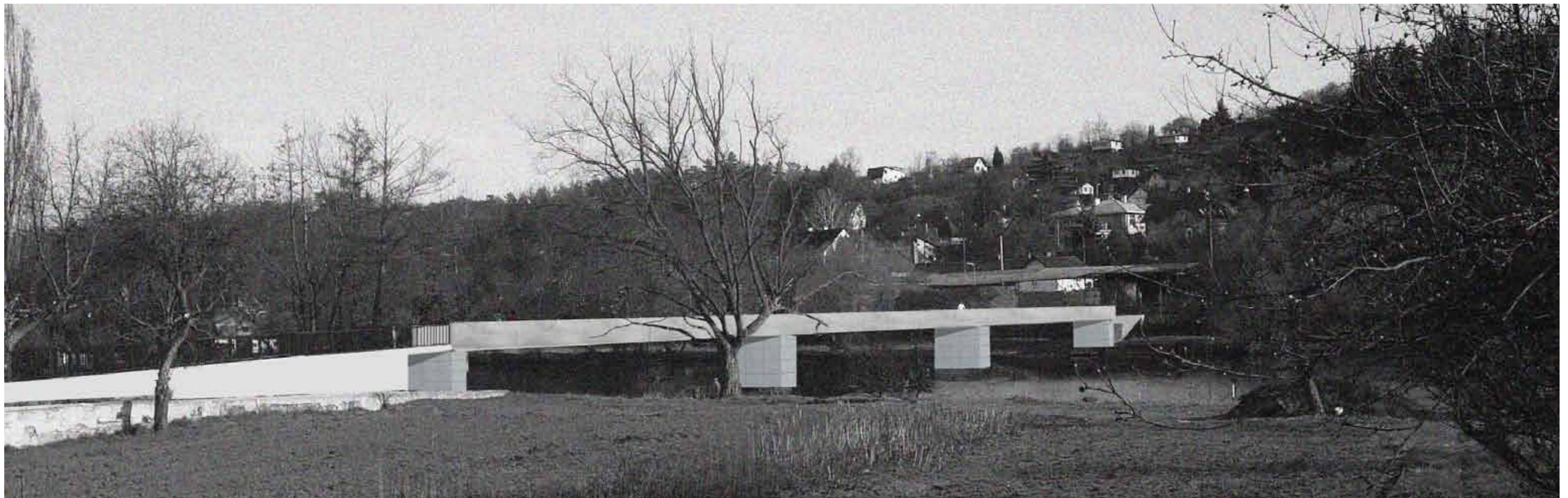














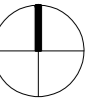
SOUČASNÝ STAV NÁVSI

Hlásnotřebaňská náves je nepravidelného tvaru, ohraničena okolo rozestavěnými statky. Je rozdělena diagonálně na dvě části procházející komunikací II. třídy. Jak je vidět ze situace, vypadá to, jakoby v místě komunikace procházelo rozhraní dvou litosférických desek, které se vůči sobě někdy v minulosti posunuly a tehdejší kompaktní náves rozdělily na dva vůči sobě posunuté zálivy.

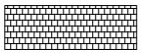


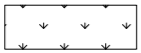

Z hlediska materiálů jsou povrchy na návsi velmi různorodé, od trávniku, přes udupanou hlínu, keřovitý porost okolo kapličky, až po zámkovou dlažbu, která je použita na chodnících a ostatních zpevněných plochách. Procházející silnice je asfaltová.

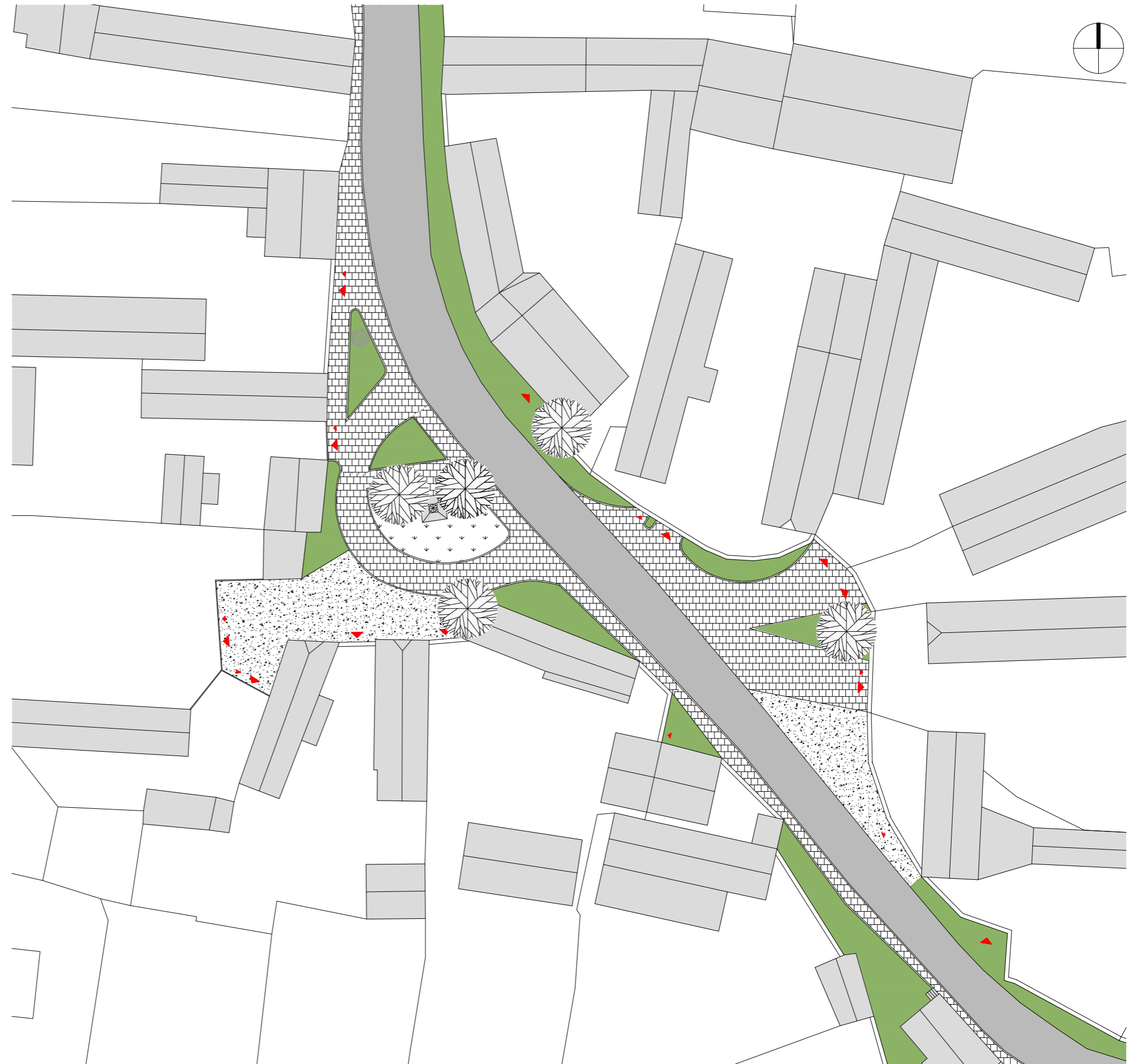
Dominantou levé části návsi (při příjezdu od Prahy) je kaplička s dvěma lípami, pravá část je používána při různých kulturních akcích, po většinu roku ale slouží jako parkovací plocha.





MATERIÁLOVÉ ŘEŠENÍ:

-  ZÁMKOVÁ DLAŽBA
-  TRÁVNÍK
-  ŠTĚRK
-  KEŘOVITÝ POROST
-  ASFALT



NÁVRH

KONCEPT

Mým hlavním cílem bylo dnešní nesourodou náves sjednotit tak, aby působila jako jednotný prostor, i když bude stále rozdělená komunikací. Jako nejlepší prostředek se mi jeví sjednocení prostoru návsi shodným povrchem – kamennou dlažbou, která se mi zdá do vsi vhodnější, než dnešní betonová zámková dlažba. Po vydláždění celého prostoru se náves opticky zvětšuje a ztrácí dogmatické rozdělení funkcí, které byly předtím reprezentovány různými povrchy (chodník – pouze pro pěší, dlážděná komunikace – pohyb a parkování aut, keřovitý porost a trávnik – zákaz vstupu). Vzniká tak rovnoprávný prostor, který se chová současně jako chodník, příjezdová komunikace k domům, veřejný prostor vhodný pro různé kulturní akce, obytná ulice, místo k odpočinku a relaxaci, atd.

Jako součást návrhu bylo také důležité určit hranice návsi, tedy odkud kam bude vydlážděna. Snažila jsem se držet citu a např. také rozestavením a orientací domů, které náves obklopují nebo na ní navazují.

MATERIÁLOVÉ ŘEŠENÍ

Jak už bylo řečeno, náves navrhuji vydláždít žulovou dlažbou o rozměrech 100 x 100 mm po celé její ploše. Stávající vzrostlé listnaté stromy zachovávám, kácím pouze jeden jehličnatý strom a keřovitý porost okolo kapličky. Okolo stromů navrhuji ponechat trávnik o poloměru nejméně 1,5 m (pro zdravý růst stromu v dlažbě je potřeba nepevněné plochy o ploše cca 15 m²), ohraničený kamenným obrubníkem.

Při příjezdu na náves navrhuji pozvolné zvednutí plochy silnice (tzv. nájezd) tak, aby plocha návsi byla v jedné rovině. Oddělení vozovky od plochy určené pro pěší je docíleno změnou materiálů.

Významnými účastníky silničního provozu se v posledních letech stávají cyklisté. Bohužel zde není místo na samostatnou cyklostezku, a proto jsem na silnici alespoň vymezila pruhy určené pro jízdu na kole.

MATERIÁLOVÉ ŘEŠENÍ:



ŽULOVÉ DLAŽEBNÍ KOSTKY 100 x 100 mm



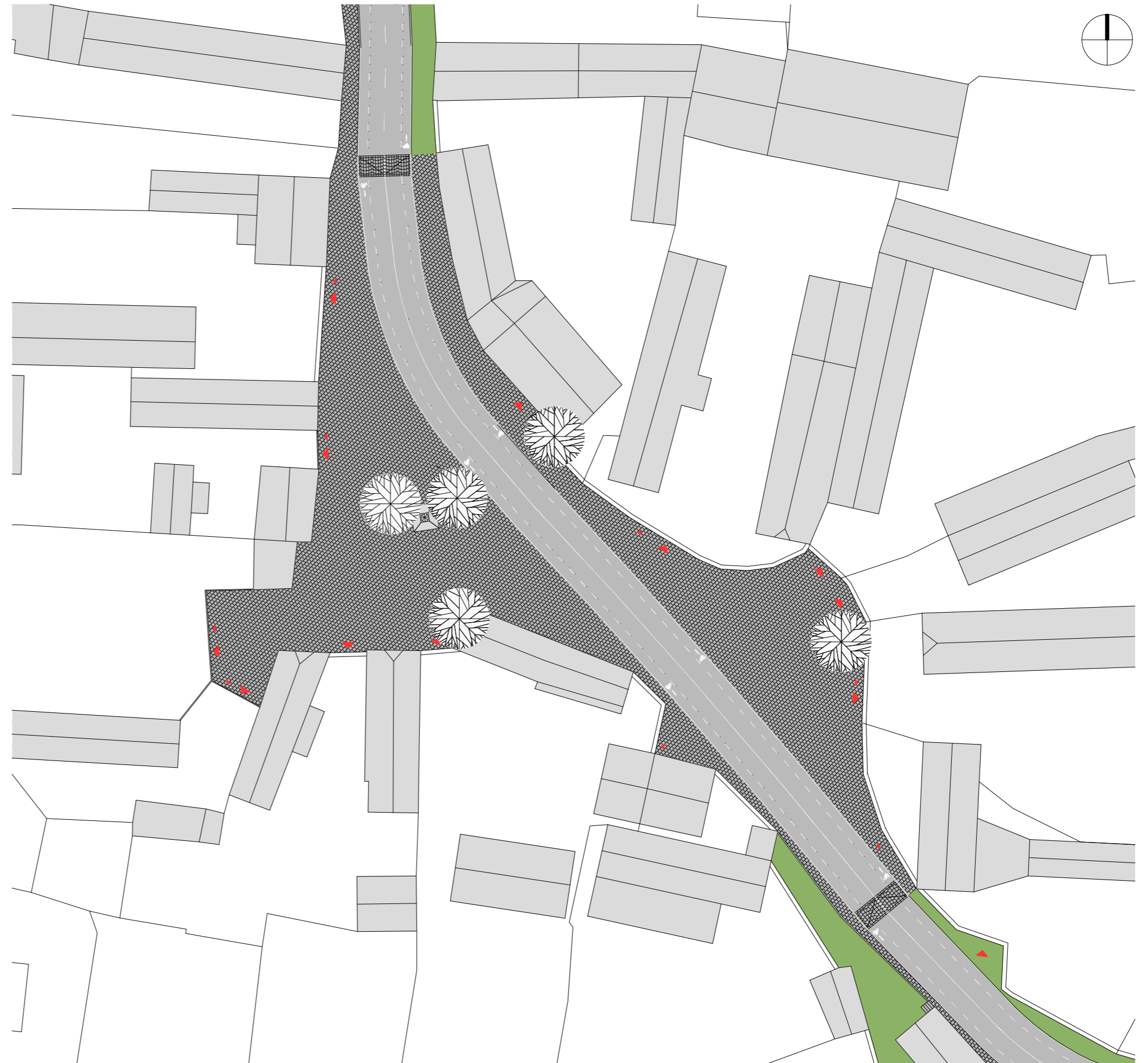
ASFALTOVÁ SILNICE

MOBILIÁŘ A POUŽITÉ PRVKY NA NÁVSI:

1) PŮVODNÍ LISTNATÉ STROMY



2) MOBILNÍ LAVIČKY, ODPADKOVÉ KOŠE,
POULIČNÍ OSVĚTLENÍ











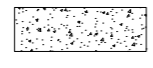
SOUČASNÝ STAV OBCHODNÍHO DOMU

Stávající obchodní dům je klasický malý „obchodák“, které se za komunismu stavěly v každé menší vsi. Jedná se o jednopodlažní stavbu s plochou střechou, křiklavě natřenou na bílo-oranžovo-zelenou (firemní barvy prodejního řetězce).

Jediné pozitivum, které na domě nacházím, jsou jeho rozměry 18 x 12 m, tedy modul 6 x 6 m, které, jak jsem v průběhu návrhu zjistila, jsou pro tento účel a velikost vhodné.



LEGENDA MATERIÁLŮ:

-  ZÁMKOVÁ DLAŽBA
-  TRÁVNÍK
-  ŠTĚRK, NEZPEVNĚNÁ PLOCHA



NÁVRH

KONCEPT

Snažila jsem se na tomto případě ukázat, jak málo stačí, aby se tyto „sámošky“ z let minulých začlenily do rázu obcí a malých vesnic, které svým současným vzhledem hyzdí. Předlohou se mi stala kolmo orientovaná stodola hned za obchodem, příjemná svými proporcemi i materiálovým řešením.

DISPOZIČNÍ ŘEŠENÍ

Návrh nového obchodního domu kopíruje půdorysně stávající prodejnu. Hlavním počinem je přidání sedlové střechy, i když má jen formální funkci, provozně je půdní prostor používán jen pro rozvod vzduchotechniky a dalších technologických rozvodů.

Budova je nepodsklepená, jednopodlažní. Dispozičně je rozdělena na část prodejny se vstupní halou a na ní navazující potřebné zázemí se skladem, technickou místností, kanceláří, zázemím pro zaměstnance a zadním vstupem sloužícím pro zásobování a vstup zaměstnanců.

Vstup je umístěn zhruba uprostřed dispozice, s předsunutým krytým podloubím.

KONSTRUKČNÍ A MATERIÁLOVÉ ŘEŠENÍ

Konstrukčně se jedná o stěnový konstrukční systém. Nosné stěny jsou ze železobetonu, obvodový plášť ze šedých lícových cihel. Střecha je vynesena příhradovou střešní konstrukcí, na kterou je zavěšen i podhled.

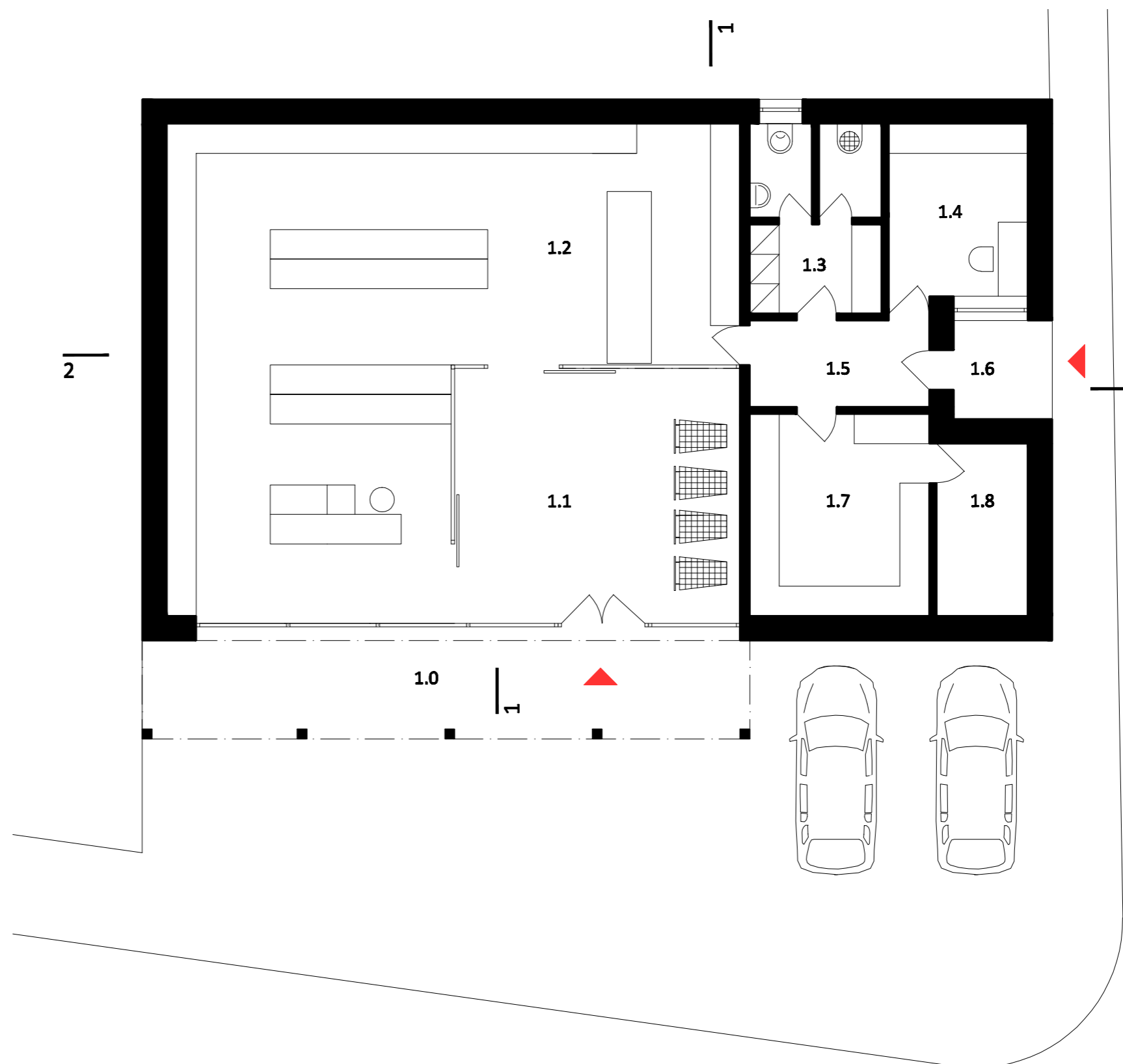
LEGENDA MATERIÁLŮ:

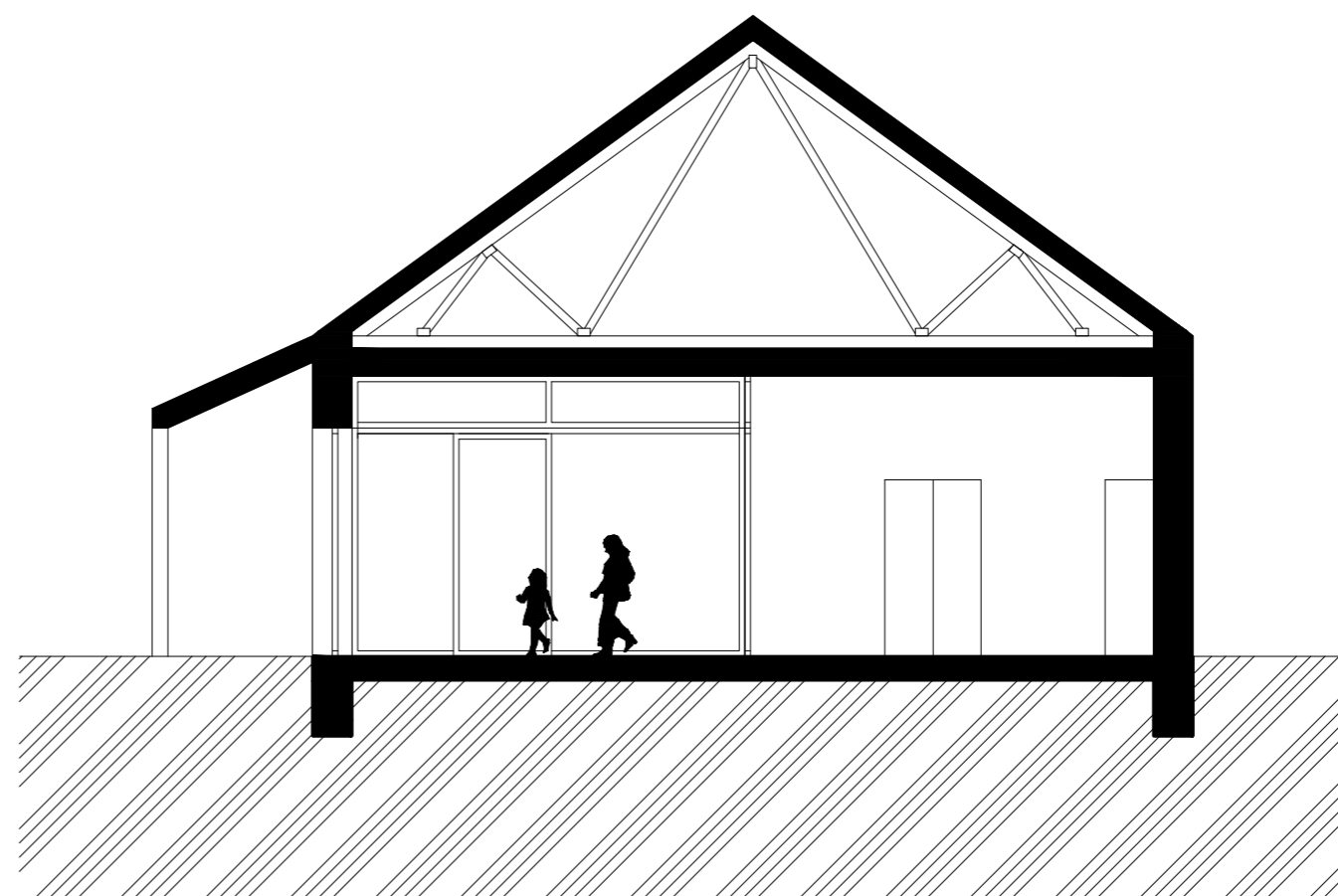
-  ŽULOVÁ DLAŽBA
-  TRÁVNÍK
-  ŠTĚRK

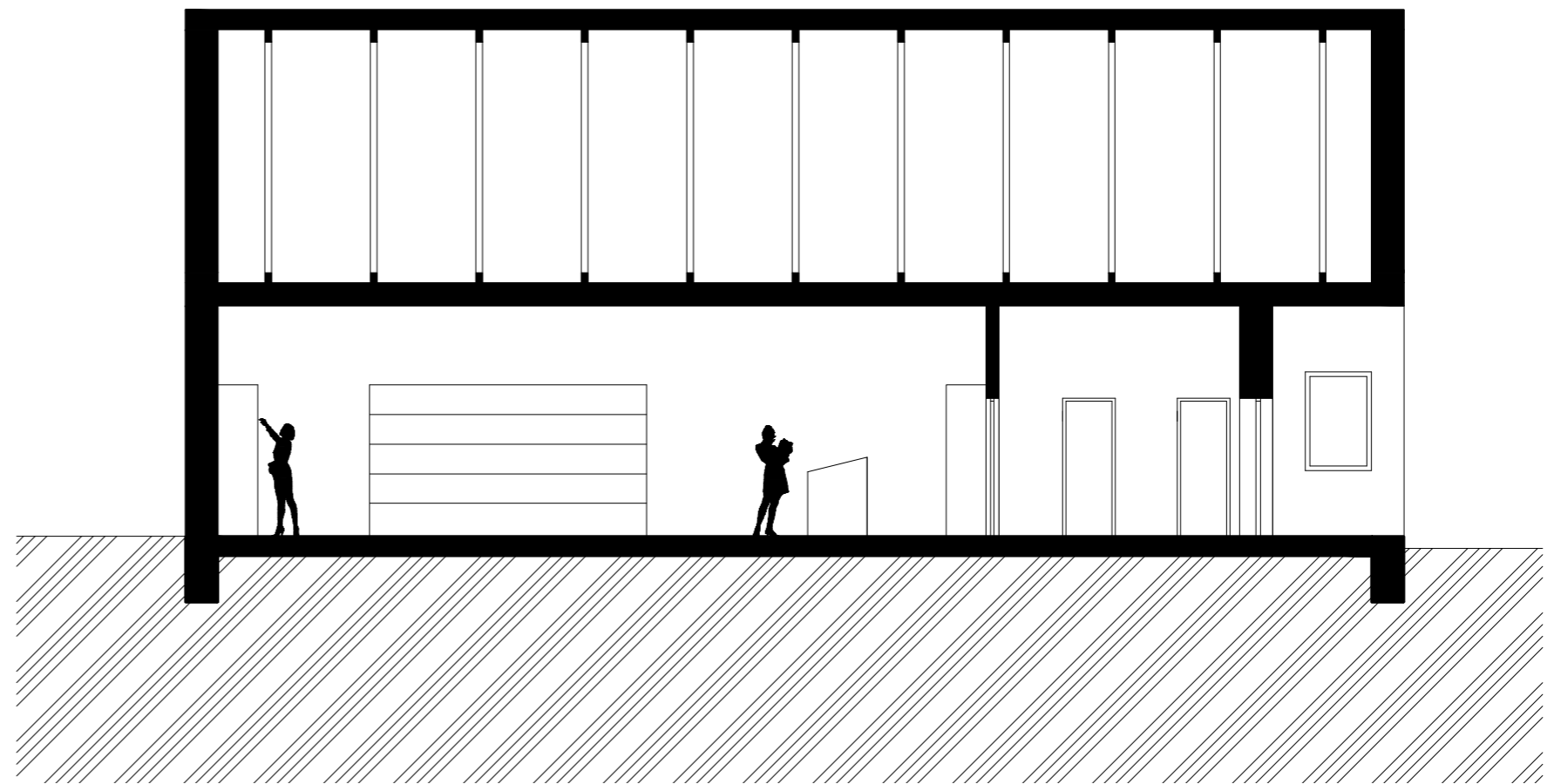


PŮDORYS 1. NP
M 1:100

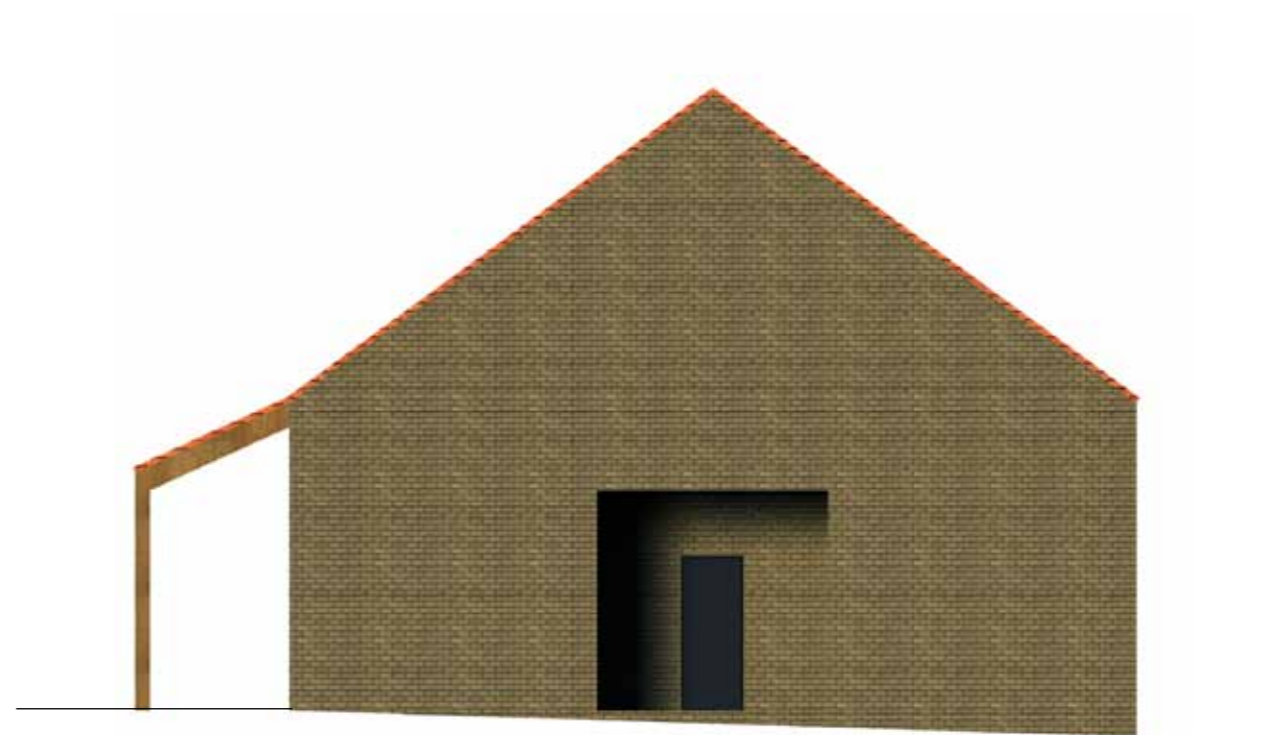
- 1.0 KRYTÉ PODLOUBÍ
- 1.1 VSTUPNÍ HALA
- 1.2 KOMERČNÍ PROSTORY
- 1.3 ZÁZEMÍ ZAMĚSTNANCŮ, ÚKLID
- 1.4 KANCELÁŘ
- 1.5 CHODBA SE VSTUPEM PRO ZAMĚSTNANCE
- 1.6 VÝKLADOVÝ PROSTOR
- 1.7 SKLAD
- 1.8 TECHNICKÁ MÍSTNOST

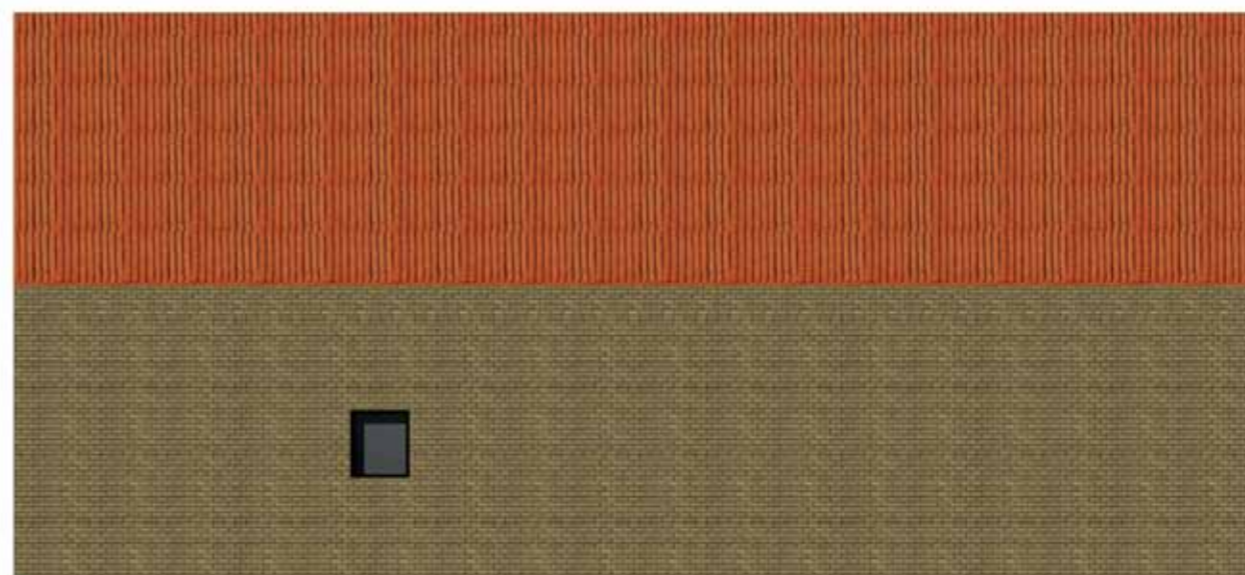


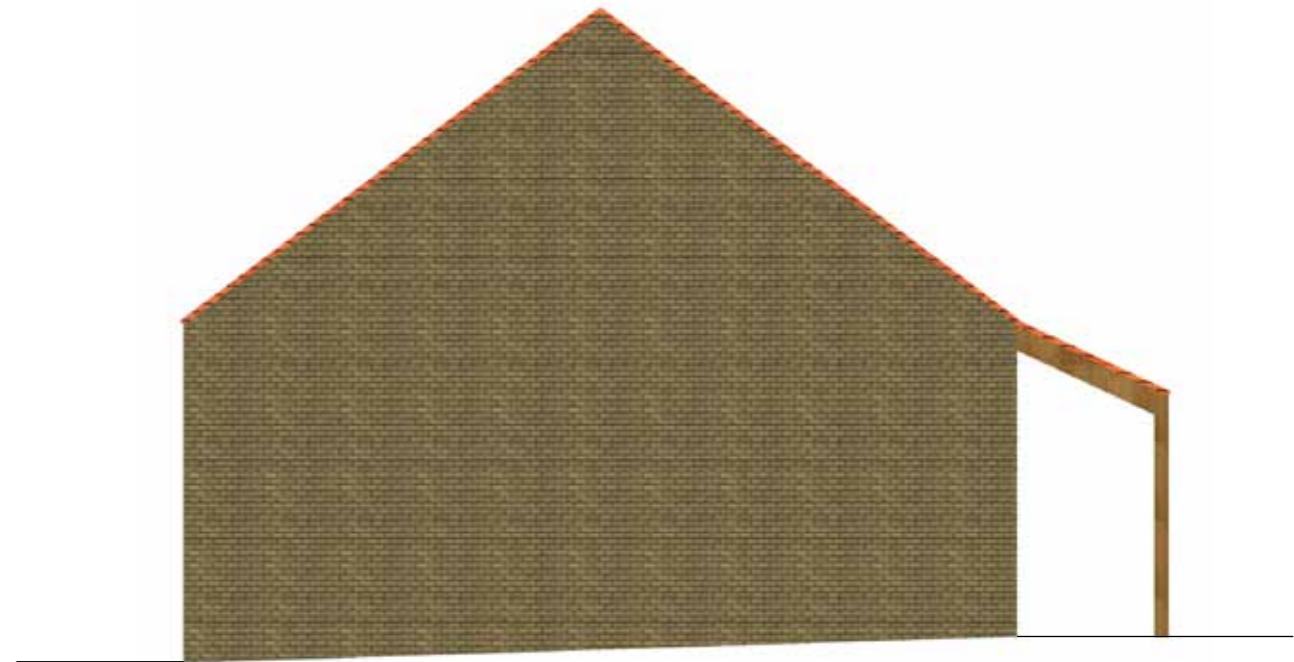


















SOUČASNÝ STAV HASIČSKÉ ZBROJNICE

Současná hasičská zbrojnice je řešena jako jednopodlažní přístavba obecního úřadu. Jedná se o jednu garáž pro CAS a na ní navazující jednu místnost, která slouží zároveň jako klubovna, kuchyň a kancelář.

Hasiči dále používají jednu garáž pro osobní automobil, která je rovněž používána jako dílna a sklad sportovního materiálu a jednu sklepní místnost na obecním úřadě.

V hasičské zbrojnici chybí jakékoliv sociální zázemí, členové musí používat sociální zařízení na obecním úřadě (1 WC).

Dalším nedostatkem současné situace je absence oploceného dvora, kde by mohly probíhat opravné práce a kroužek mladých hasičů, aniž by hrozilo poražení dítěte autem, či zcizení majetku.

Současný vozový park se skládá z Tatra 148 CAS32 a Škoda favorit s přívěsným vozíkem. Do budoucna se počítá s rozšířením vozového parku o rychlé zásahové vozidlo terénního typu a o motorový člun.

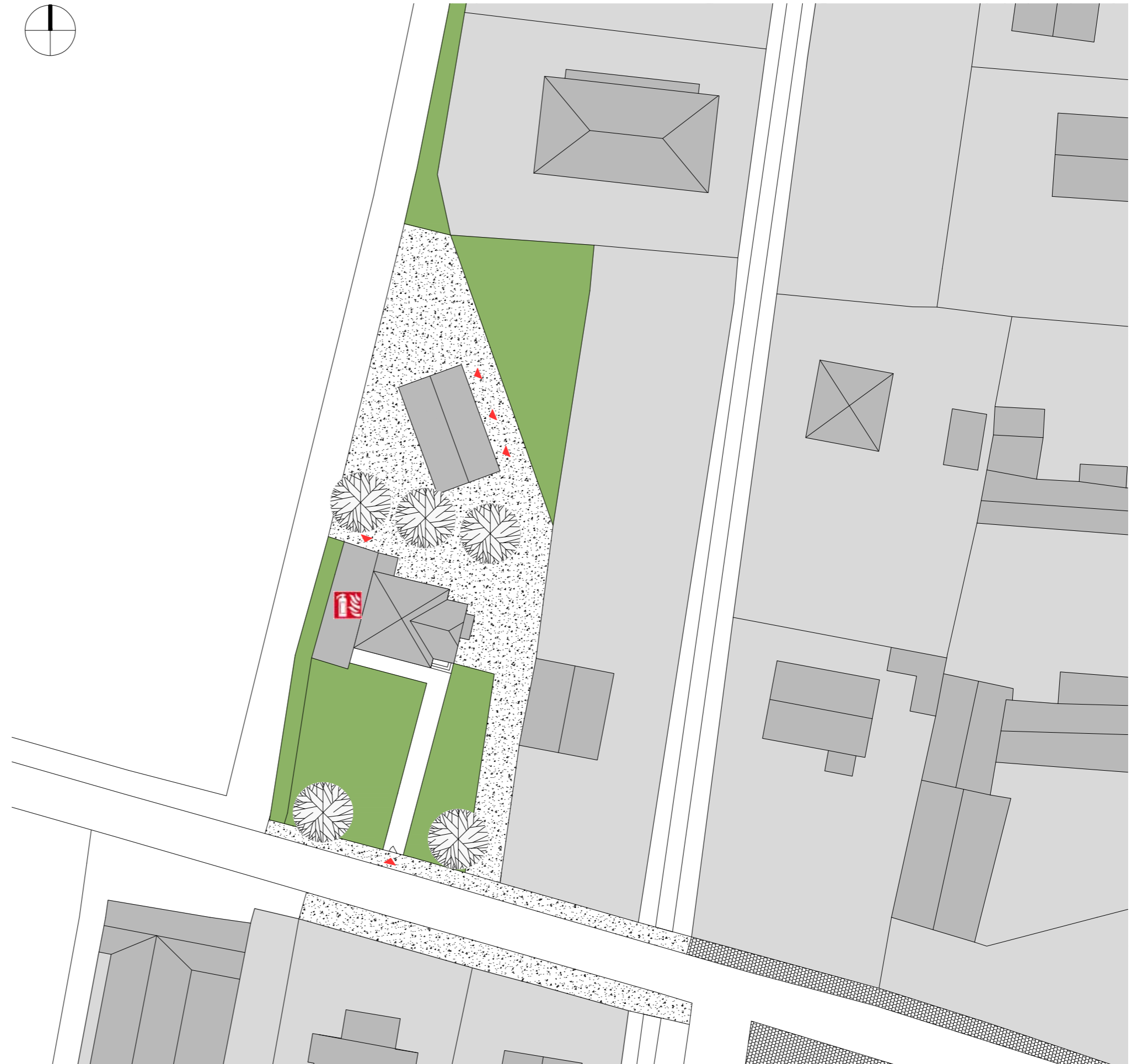
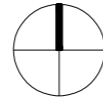
Jak je vidět na situaci, v současné době stojí na části pozemku jednopodlažní budova se dvěma garážemi pro technické služby obce a hasiče a se sklenářskou dílnou. Druhá část pozemku je oplocená parcela trojúhelníkového tvaru a slouží potřebám hasičů, např. ke sběru šrotu, pořádání táboráků a skladovacím účelům.

Na jižní hranici pozemku stojí 3 vzrostlé lípy v dobrém stavu, které budou zachovány.



LEGENDA MATERIÁLŮ:

-  ZÁMKOVÁ DLAŽBA
-  TRÁVNÍK
-  ŠTĚRK, NEZPEVNĚNÁ PLOCHA



NÁVRH

KONCEPT

Při navrhování nové hasičské zbrojnice bylo mým hlavním cílem navrhnout a doplnit chybějící, jak technické, tak sociální zázemí a mojí snahou bylo vyřešit všechny nedostatky současného stavu.

Snaha byla očistit obecní úřad od „nalepené“ garáže a druhé dodatečně přistavěné, diagonálně orientované budovy. Obě tyto stavby tedy navrhuji zbourat a novou hasičskou zbrojnici stavím jako rovnoprávný, samostatně stojící dům.

Zabývala jsem se rovněž vztahem nové hasičské zbrojnice a stávajícího obecního úřadu. Při příjezdu od Karlštejna je díky poli, které leží před nimi, tato dvojice domů již z dálky viditelná a spolu se Sokolem, který leží ve stejné úrovni, ale přes ulici, tvoří jednu linii.

DISPOZIČNÍ ŘEŠENÍ

Novou hasičskou zbrojnici navrhuji na místo jednopodlažní budovy z počátku devadesátých let, která slouží potřebám hasičů a obecních technických služeb.

Hasičská zbrojnice je umístěna na východní hranu pozemku tak, aby jižní a západní průčelí vymezovaly veřejný prostor, na severní straně navazuje soukromý dvůr sloužící potřebám hasičů. Její poloha vůči stávajícímu obecnímu úřadu je osově souměrná podle osy procházející středem tří vzrostlých lip na jižní straně.

Budova je čtvercového půdorysu o rozměrech 14 x 14 m, se dvěma nadzemními a jedním podzemním podlažím. Jihozápadní roh je vytažen ještě o patro výš a slouží jako cvičná věž.

V každém patře je půdorys funkčně rozdělen na provozní část a její zázemí.

Rozměr garáže v 1. NP je odvozen z počtu a velikosti aut, které má sbor k dispozici a z normy ČSN, která tyto údaje uvádí. Garáž je tedy třímístná, svou velikostí vyhovuje jednomu automobilu typu CAS a dvěma osobním vozidlům. Výjezd na veřejnou komunikaci je možný dvěma hlavními vraty, třetí, na severní straně vedou na oplocený pozemek. Na garáž navazuje vstupní chodba se schodištěm, průchozí šatna, sklad a místnost na sušení hadic. Součástí garáže jsou úložné prostory po celé její východní stěně, vestavěný ponk a montážní jáma. Světla výška garáž je 4200 mm, prostory zázemí mají ale světlou výšku jen 2700 mm, zbylý prostor je využit pro pohodlný rozvod vzduchotechniky a technické infrastruktury.

V 2. NP patře navazuje na chodbu se schodištěm hygienické zázemí. Dále je zde společenská místnost s kuchyňským koutem, výstupem na terasu a navazující kancelář.

Díky světlé výšce 2200 mm vede do 1. PP už jen jednoramenné schodiště. Nachází se zde sklad, technická místnost a končí zde i šachta pro sušení hadic.

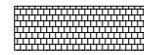
KONSTRUKČNÍ A MATERIÁLOVÉ ŘEŠENÍ

Objekt je řešen jako kombinace stěnového a sloupového konstrukčního systému. Nosné stěny a sloupy jsou ze železobetonu, obvodový plášť z červených lícových cihel. Střechy jsou ploché a z části pochozí.

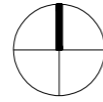
LEGENDA MATERIÁLŮ:



TRÁVNÍK



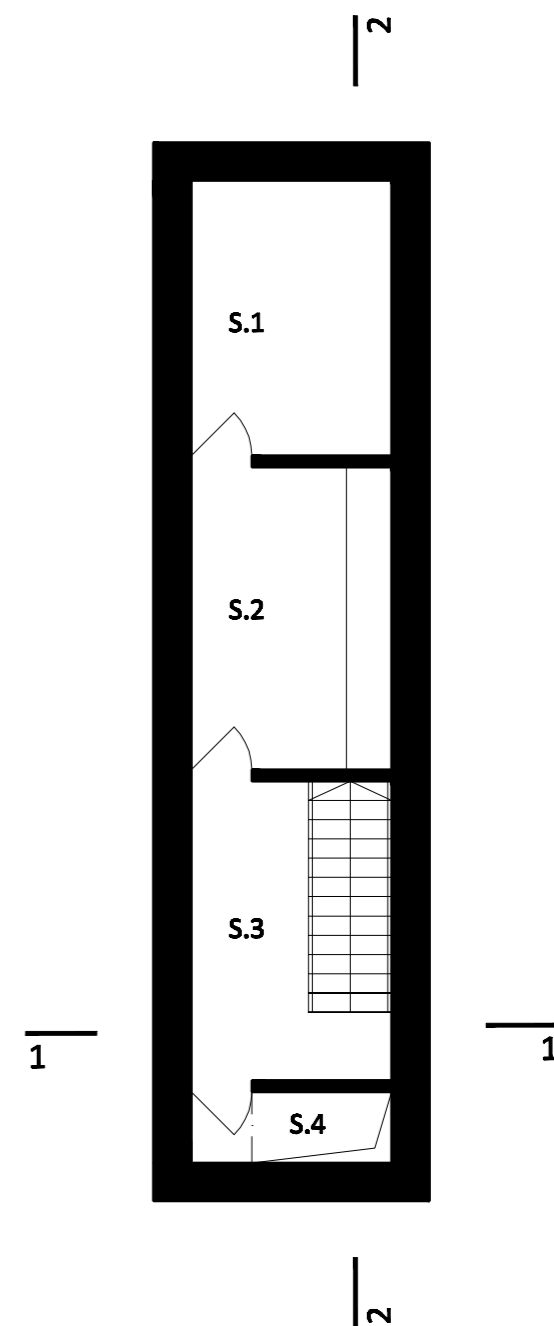
KAMENNÁ ŽULOVÁ DLAŽBA



PŮDORYS 1. PP
M 1:100



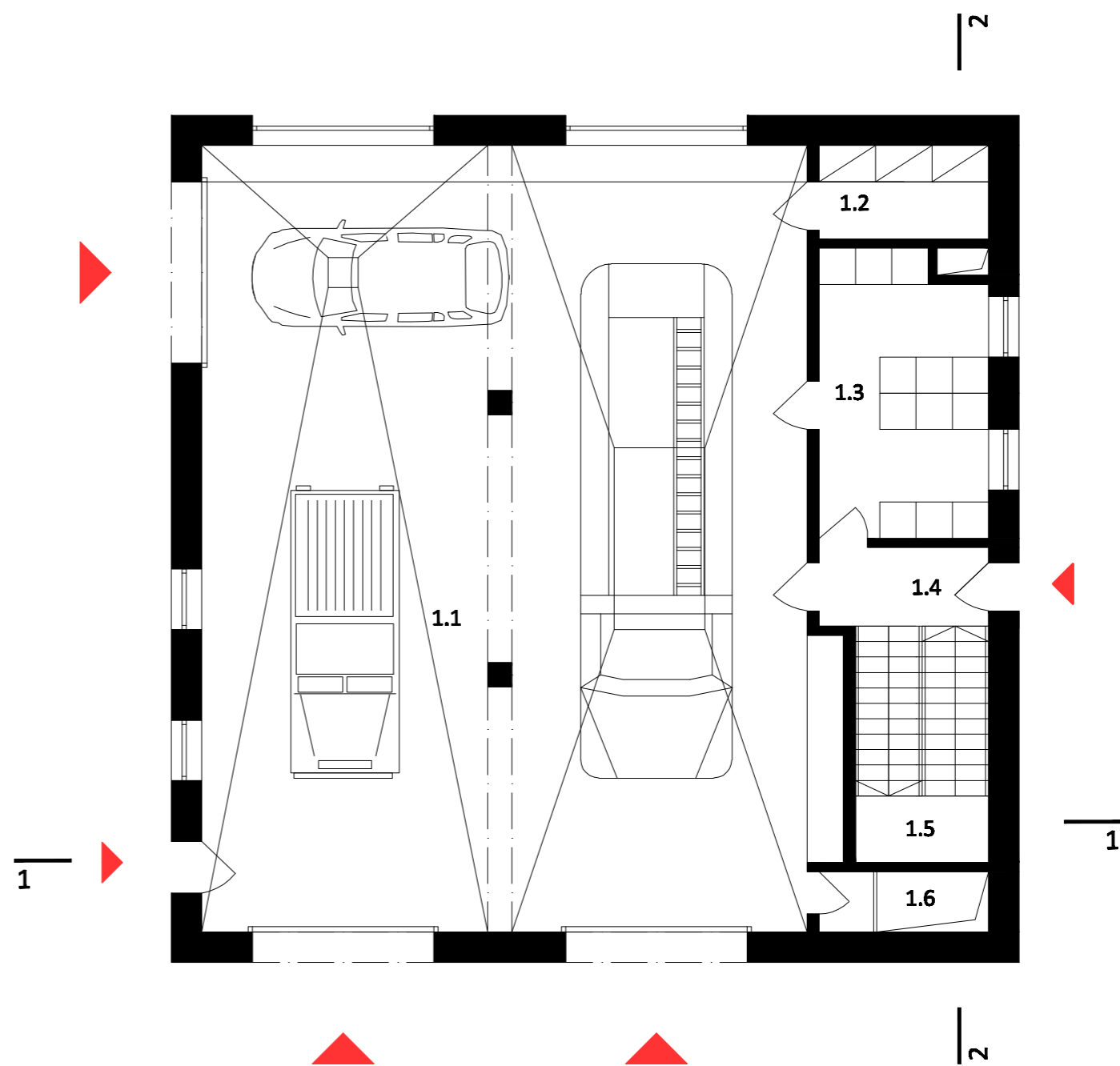
- S.1 TECHNICKÁ MÍSTNOST
- S.2 SKLAD
- S.3 SCHODIŠTĚ
- S.4 SUŠÁK HADIC



PŮDORYS 1. NP
M 1:100



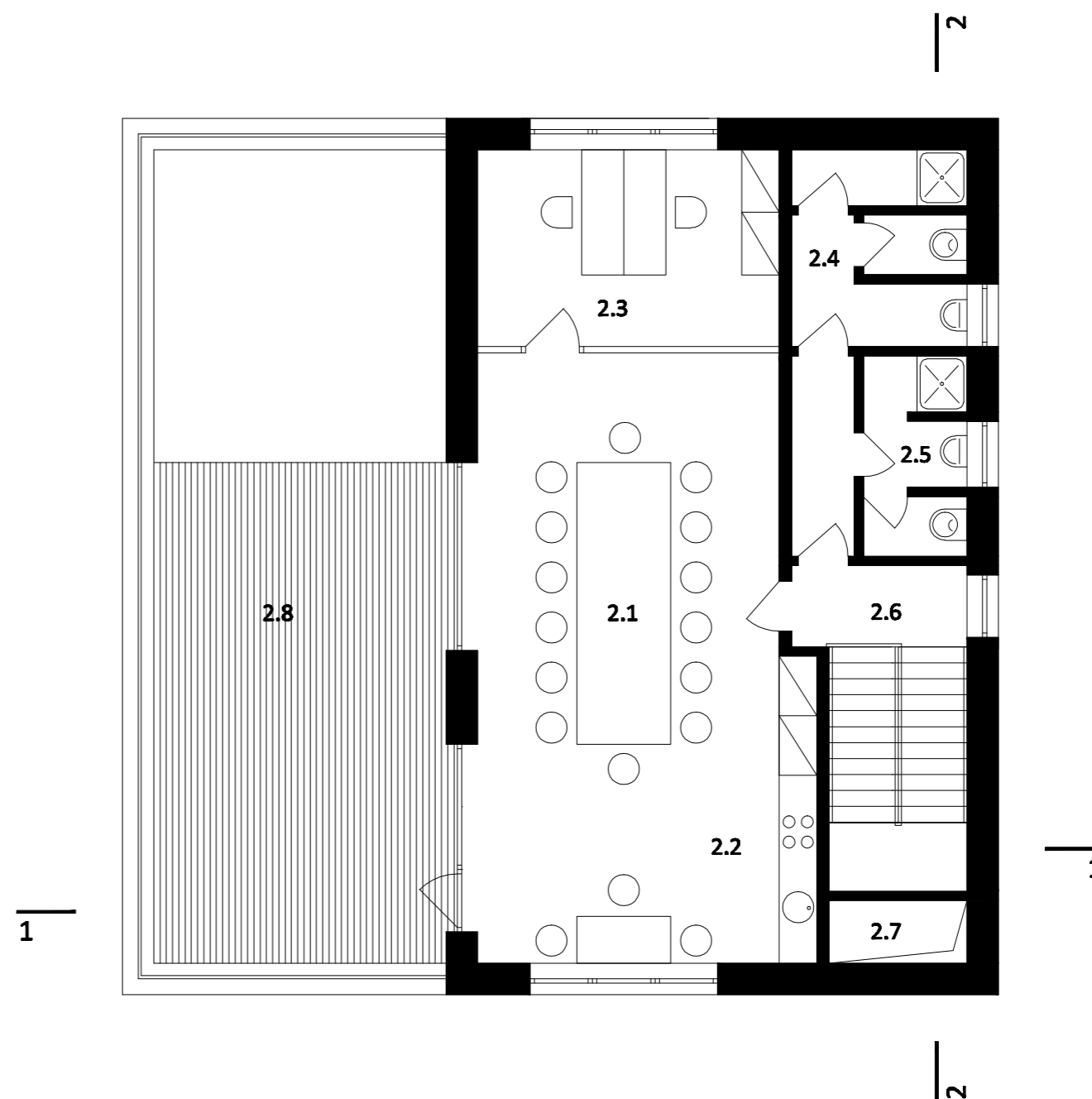
- 1.1 GARÁŽ
- 1.2 SKLAD
- 1.3 ŠATNA
- 1.4 VSTUP
- 1.5 SCHODIŠTĚ
- 1.6 SUŠÁK HADIC



PŮDORYS 2. NP
M 1:100



- 2.1 SPOLEČENSKÁ MÍSTNOST
- 2.2 KUCHYŇSKÝ KOUT
- 2.3 KANCELÁŘ
- 2.4 WC ŽENY
- 2.5 WC MUŽI
- 2.6 SCHODIŠTĚ S CHODBOU
- 2.7 SUŠÁK HADIC
- 2.8 TERASA



PŮDORYS 3. NP
M 1:100



3.1 CVIČNÁ VĚŽ

