

KONVERZE A DOSTAVBA AREÁLU PIVOVARU V BUŠTĚHRADĚ

Daniela Vávrová

KONVERZE A DOSTAVBA
AREÁLU PIVOVARU V BUŠTĚHRADĚ
zpracovala **Daniela Vávrová**
pod vedením **doc. Ing. arch. Jana Jehlíka**
FA ČVUT 2010/2011

na titulní straně: západní pohled



ČESKÉ VYSOKÉ UČENÍ TECHNICKÉ V PRAZE	
FAKULTA ARCHITEKTURY	
AUTOR, DIPLOMANT: DANIELA VÁVROVÁ AR 2010/2011, LS	
NÁZEV DIPLOMOVÉ PRÁCE: REKONSTRUKCE A DOSTAVBA AREÁLU (ČJ) PIVOVARU V BUŠTĚHRADĚ (AJ) RECONSTRUCTION AND COMPLETION OF THE COMPLEX OF BREWERY IN BUŠ- TĚHRAD	
JAZYK PRÁCE: ČJ	
Vedoucí práce:	doc. Ing. arch. Jan Jehlík Ústav: 15119
Oponent práce:	Ing. arch. Václav Škarda
Klíčová slova (česká):	BYDLENÍ, REKREACE, SLUŽBY, MĚSTSKÝ PROSTOR, IDENTITA
Anotace (česká):	ÚKOLEM NÁVRHU JE NALÉZT NA ZÁKLADĚ PRŮZKUMŮ A ANALÝZ OPTIMÁLNÍ ŘEŠENÍ AREÁLU Z HLEDISKA PROSTOROVÉHO USPOŘÁDÁNÍ I FUNKČNÍHO VYUŽITÍ. ZEJMÉNA PRO MÍSTNÍ OBYVATELE.
Anotace (anglická):	THE DESIGN TASK IS TO FIND AN OPTIMAL SOLUTION FOR THE AREA, BASED ON THE ANALYSIS AND RESEARCH, IN BOTH TERMS OF SPATIAL ORGANISA- TION AND FUNCTIONAL RECOVERY, ESPECIALLY FOR RESIDENTS.

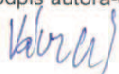
Prohlášení autora

Prohlašuji, že jsem předloženou diplomovou práci vypracoval samostatně a že jsem uvedl veškeré použité informační zdroje v souladu s „Metodickým pokynem o etické přípravě vysokoškolských závěrečných prací.“

(Celý text metodického pokynu je na www.FA.studium/ke-stazeni)

V Praze dne 20. května 2011

podpis autora-diplomanta



Architektonické a stavebně technické řešení

1.1 Technická zpráva

- 1.1.1 Analýzy, rozbor
- 1.1.2 Návrh a zdůvodnění změn
- 1.1.3 Materiálové varianty, konstrukční řešení, bezbariérové řešení
- 1.1.4 Výměry bytů

1.2 Výkresová dokumentace - portfolio

- 1.2.1 Situace M1:10000, schémata města
- 1.2.2 Současný stav
- 1.2.3 Návrh – schémata areálu, situace areálu M1/500
- 1.2.4 Půdorysy M1/200
- 1.2.5 Pohledy, řezy M1/300
- 1.2.6 Skicy
- 1.2.7 Vizualizace

1.3 Technická zpráva

- 1.1.1 Analýzy, rozbor

a) Poloha, rozloha a struktura města

Město Buštěhrad se nachází ve středních Čechách, nedaleko Kladna a hlavního města Prahy. Se svými 2732 obyvateli má spíš vesnický charakter.

Základní údaje

Kraj: Středočeský
Okres: Kladno
Nadmožská výška: 322 m n.m.
Počet obyvatel: 2 732
Průměrný věk: 38,62
Katastrální území: 761 ha
Počet domů: 890

Pohyb obyvatelstva

(za rok 2003):
živě narození 34
zemřelí 28
přirozený přírůstek 6
přistěhovací 52
vystěhovací 43
přírůstek stěhováním 9
celkový přírůstek 15
sňatky 11
rozdvy 6

Bilance dojíždky za prací

Údaje jsou platné k 1. 3. 2001
obsazená pracovní místa 714
zaměstnané osoby 1121
dojíždějící do města 440
vyjíždějící z města 847

Zdroj: www.mestobustehrad.cz

Návrhu dostavby areálu předcházely analýzy a rozborů historických podkladů, mapových podkladů, a dále také osobní průzkum města a rozhovory s místními obyvateli. Pro návrh funkcí areálu (zadání v tomto směru bylo volnější, s ohledem na soukromého investora) byly směrodatné tyto faktory: poloha města vůči Praze a Kladnu, kvalita a dostupnost místních služeb, kvalita veřejného prostoru tvořícího identitu místa a sloužícího k rekreaci a sportu. Pro návrh koncepce byl směrodatný charakter města a typický charakter českých měst v dané oblasti s podobnou velikostí. Průzkum ukázal, že v obci se nachází základní služby, lékař (i někteří specialisté), základní i mateřská škola, domov s pečovatelskou službou, základní umělecká škola, kulturní centrum a zámek (zatím v rekonstrukci) se zámeckým parkem. Městsky významný je bývalý pivovar, o němž první zmínky sahají už k roku 1548, při čemž barokní rekonstrukce byla dokončena v roce 1755 Anselmem Luragem. V okolí pivovaru je několik zrekonstruovaných kapliček, které podtrhují venkovský charakter obce. Ve městě chybí restaurační zařízení a kvalitnější zázemí pro rodiče s dětmi, rovněž chybí plochy kulturního a sportovního využití pro mládež. Velkým nedostatkem města je fakt, že nemá prakticky žádné náměstí. Zmírňující tento fakt na druhou stranu je, že prostory pro vybudování náměstí ve městě jsou, a že je tu tudíž dostatek příležitostí k dalšímu rozvoji.

Velká část obyvatel dojíždí za prací buď do Kladna, nebo přímo do Prahy, je proto na místě přinést taková řešení, která budou v souladu s tímto rytmem, ale která zároveň neopomenou, že lidé, kteří zůstávají ve městě přes den, potřebují každodenní kvalitní zázemí.

b) Poloha, rozloha areálu

Samotný areál bývalého pivovaru se nachází severně pod zámkem, soliterně mezi starší zástavbou Buštěhradu, v těsné blízkosti soustavy rybníků. Poloha areálu je podélná, na ose sever-jih, což umožňuje ideální orientaci budov východ – západ. Rozměr S-J osy areálu je 111 m, V-Z osy pak 50 m. Na západ od areálu se rozprostírá vodní plocha, na východě navazuje Mariánské náměstí, za kterým končí město poslední řadou domů a parcel. Mariánským náměstím prochází silnice III. třídy, která vede od centra směrem k připojce na dálnici.

c) Budovy areálu

V areálu se nachází několik budov, je to budova A s hvozdem, navazující budova C a budova D, dále to jsou dva obytné domy.



Stavebně historická charakteristika

Situace

Areál někdejšího pivovaru zabírá větší část plochy někdejší návsi – obdélné plochy, kolem níž jsou situovány historické objekty někdejších zemědělských usedlostí. Tato část obce leží v rovinném terénu, zatímco jižněji ležící svah (skloněný k severu) vyplňují drobnější objekty v kategorii chalup a domků, jejichž značný počet souvisí s existencí sídla někdejšího panství. Zámek, navazující na starší hrad, je situován na hraně zmíněného svahu. Východně od zámku se rozkládá někdejší velký hospodářský dvůr: obec je tudíž charakteristická výrazně proměnlivým měřítkem budov ve svých jednotlivých enklávách. Podle situace pod hrází rybníka navázal zřejmě pivovar na existenci staršího mlýna (na mapě stabilního katastru z roku 1840 je ještě patrný situace napojení vody z rybníka k severním čelům objektů). Kromě menších objektů a přístavků tehdy pivovar tvořily tři v zásadě dochované velké zděné patrové objekty, situované paralelně ve směru sever – jih. Hlavní objekt (dnešní částí A a C) ještě neobsahoval mladší věžovou přístavbu hvozdu se schodištěm (dnešní část B), ani přístavbu s kotelnou, uhlanou a kominem, z větší části zbořenou (dnešní část D).

Severní budova s valbovou střešou (dnešní čp. 150) nebyla tehdy s pivovarským areálem spojena tak bezprostředně, jako dnes. Přímo součástí pivovaru byl východní objekt (E), zaznamenaný mapou SK v dochovaném rozsahu, ale ještě bez západního rizalitu (ten obsahuje vstup a schodiště – oboje pozdně klasicistního charakteru asi ze 3. čtvrtiny 19. století). Tato budova (s dnešním čp. 111), přestavěná na byty, je pozoruhodná napohled barokní mansardovou střešou (obsahující ve svém zlomu i náročně provedenou dřevěnou římsu). Překvapivý jednotný prostor této střešy je tvořen skružovou konstrukcí, která mohla vzniknout neclouho před pořízením mapy SK – někdy ve dvacátých až třicátých letech 19. století.

Hlavní budova pivovaru (čp. 112) má zřejmě v celé své délce barokní jádro. Nosvůdčují tomu dochované konstrukce ve spodním podlaží, zejména v jeho jižní části, kde ve vícelodním sálovém prostoru existují pozdně barokní klenby křížového typu s půlelipsoidními pásy a dále k severu ještě klenby s velkými pětibokými výsečemi (jedna z nich s křáskovým tvarem). Spolehlivě barokní klenby se tedy vyskytují v jižní polovině budovy, jisté někdejší sladovně. V západní části zmíněného sálového prostoru se charakter kleneb mění – pilíře jsou tu zesílené a klenební kápě mají plackový tvar, takže tu muselo dojít k přestavbě někdy v 1. polovině 19. století. Ještě dále k severu se charakter kleneb mění pořadí – jsou tu segmentové klenby se segmentovými pásy, provedené při velké přestavbě budovy někdy na přelomu 19. a 20. století. Dvě horní podlaží v jižní polovině pivovaru tvoří sálové prostory s dřevěnými trámovými stropy z přestavby někdy na přelomu 19. a 20. století, přičemž ve zvýšeném přízemí byly průvlakky pod těmito stropy nahrazeny ve 2. polovině 20. století ocelovými I nosiči. K velké přestavbě z přelomu 19. a 20. století patří i krov nad touto částí budovy – vaznicový se stojatými stolicemi a páry kleštin, které svírají osové sloupky. Součástí jižní poloviny pivovaru je sladovna je věžový rizalit s horní křáskovou klenbou někdejšího hvozdu, který rovněž náleží zmíněné přestavbě z přelomu 19. a 20. století. K této etapě patří i výrazná úprava průčelí celé stavby, tedy i severní poloviny objektu. Tato fasáda je narušena typicky socialisticky neurvalými zásahy, v nichž je možné pozorovat zbytky starších otvorů i úpravy povrchu klasicistního a možná barokního průčelí. Severní polovina hlavní pivovarské budovy, zřejmě s někdejší vavou, chladným hospodářstvím a expedicí, je výrazněji rozrušena novodobými úpravami. Z historického členění a vybavení tu zbývají jen fragmenty – v koncové severní části klenutý prostor s pětibokými výsečemi, snad ještě klasicistní, nejhlubší prostor se segmentovými klenbami s pásy z 2. poloviny 19. století a visuté dvouramenné schodiště z téže doby. Starší než nad jižní polovinou je tu kupodivu krov – Rankova typu, který může pocházet již z doby kolem poloviny 19. století (severní polovina této konstrukce je více postižena rušivými novodobými

zásahy). Vícekrát upravovány byly západní přístavby, jejichž nejhodnotnější součástí je vysoký cihlový komín. Ten signalizuje, že tu od 2. poloviny 19. století existovala kotelna, ve 20. století upravovaná a posléze devastovaná.

Datování a památkové hodnocení areálu

Jádro budovy někdejšího pivovaru v Buštěhradu (části A, C) náleží do nepříliš početné hodnotné skupiny historických pivovarů, jejichž zachované jádro je starší, než z 2. poloviny 19. století (v této době vznikala řada nových velkých pivovarů nebo přestaveb, při nichž byly starší objekty likvidovány). Díky zachovaným klenbám v přízemí sladovny je jasné, že jádro objektu je pozdně barokní asi z doby kolem poloviny 19. století – do této doby zřejmě náleží jak stlačené klenby křížového typu, tak valená a klášterní klenba s pětlbokými výsečemi (pozdně barokní etapa je k roku 1755 spojována s činností architekta Anselma Luraga). Dispozice dlouhé budovy navzdory mladším úpravám odpovídá charakteristice pivovarů barokního a klasicistního stáří, což dosvědčuje srovnání se vzorovými výkresy pivovaru, publikovanými ve 20. letech 19. století F. Jöndlem. Dnešní konstrukční výstavbu horních podlaží dala budově přestavba (či spíše více přestaveb) ve 2. polovině 19. století a na přelomu 19. a 20. století – z této závěrečné fáze pochází novorenesanční průčelí. V interiérech tu jsou zajímavé zejména rozlehlé sálkové prostory s archaickou skladbou trámových stropů. K těmto mladším úpravám náleží i přístavba věžového rizalitu s vertikálním hvozdem (B) u sladovny, která je pro pivovary z tohoto období zvlášť charakteristická, a samozřejmě vysoký cihlový komín. Z památkového hlediska je možné i tyto úpravy pokládat za hodnotné a při úpravách je respektovat včetně celistvé zachování úseků výtvarně jednotného řešení novorenesančního průčelí. Jako obvykle nekvalitní až devastující jsou zásahy období socialismu z 2. poloviny 20. století. Ty je možné pokládat za rušivé a snažit se spojit polířeby zásahů pro nové využití s jejich odstraněním. Památkově chráněný objekt někdejší správní budovy (E) díky mansardové střeše napohled barokní, představuje stavebně historickou hádanku díky konstrukci střechy, tvořené pod vnějším mansardovým tvarem celistvou halou s valbovou skružovou konstrukcí. Datování je možné sevířit přežíváním mansardových tvarů střech do cca třetího 19. století a oblibou skružových konstrukcí jako technické novinky od dvacátých let 19. století. Budova tedy asi vznikla v této době (což by bylo snadno možné upřesnit dendrochronologickým datováním konstrukčního dřeva). Mladším zásahem v organismu tohoto objektu je přístavba západního rizalitu se schodištěm, provedená nejspíše ve 3. čtvrtině 19. století.

Prof. Ing. arch. Jiří Škabrada, CSc.

1.1.2 Návrh a zdůvodnění změn

a) Areál

Hlavní budova A s hvozdem je nejvíce zachovalou budovou pivovaru se zřejmou historickou hodnotou. Je ponechána s důrazem na co nejmenší zásahy do dispozic i do vnějšího vzhledu. V polosuterénu budovy, do kterého je vstup kvůli terénnímu zlomu jen z jedné strany, se nachází restaurace, bowling klub a provozně oddělitelná klubovna či koncertní sál. Restaurace pokračuje do přízemí, odkud je přístup přímo na západně orientované prostranství, které vybízí k umístění stolků v létě. V přízemí jsou také další oddělené provozy pro cukrárnu a pro obchod, opět přístupné od rybníka ze západu. V prvním patře a v podkroví jsou menší kanceláře. Zajímavým řešením a zároveň i nutností z hlediska prosvětlení prostorů je propojení pater v místě restaurace, a o patro výš v místě kancelář (vzniká tím otevřený prostor galerie). Z hlediska dodržení podmínek pro vnitřní světelnou pohodu je také nutné zvětšit okna na jižní fasádě v přízemí a přidat střešní okna. Detailnější zpracování by mohlo počítat i se světlivostí. Krov bude zateplen.

Navazující budovy C a D budou s přihlédnutím k současnému stavu, způsobeným nekvalitními zásahy, zbourány. Místo nich je navržen bytový dům s podzemními garážemi, tak, aby nenarušoval citlivé měřítko místa. Čtyřpatrový bytový dům sleduje hlavní římsu budovy pivovaru a má ideální

polohu s okny na východ (ložnice) a na západ (větší okna obývacích pokojů a kuchyní). Je opticky rozdělený na dvě hmoty: Omítnutá, mohutnější hmota reaguje na hmotu pivovaru, vytváří nárožní ryzalit a osy a končí tak, aby jižním cípem opticky uzavírala vzniklé náměstí. Zároveň umožňuje úzký průchod mezi pivovarem do malého intimního náměstí uprostřed kompozice, průchod, který z pohledu přes rybník nenarušuje homogenitu souboru. Druhý objem bytového domu je odlehčený, s dřevěným obkladem, a odklání se od omítnuté hmoty směrem k vnitřnímu náměstíčku. Je to objem, který převažuje v horních patrech, a který tím, že uprostřed celé kompozice ustupuje, ponechává celému domu dojem lehkosti. Zároveň je pomocí ustupování hmot docíleno toho, aby „skrytá“ dominanta (v ose) celého areálu mohla vyniknout i bez nutného extrémního výškového rozdílu. Okna na západ jsou navržena poměrně velká, s výstupy na balkón. V návrhu to lze dovolit, protože převážnou část letního období budou zastíněna topoly na hrázi. Okna na východ jsou skromnější, aby byl ponechán soukromý charakter zahrady.

Centrální místo v areálu zaplní lehká, ale dominantní občanská stavba (knihovna, klubovna, mateřské centrum apod.). Je to místo, které zůstává od příchodu z ulice směrem od centra skryté, avšak kolemjdoucí tuší, že se zde cosi odehrává: Jednak dominanta mírně převyšuje zástavbu, jednak návštěvníka navádí tajemným úzkým průchodem mezi budovami. Práce s průhledy je jednou z nosných myšlenek a je inspirována množstvím podobných „mysích děr“, které jsou v menších městech a vesnicích typické (viz příklad přímo z místa – zámecké schody). Zrovna tak se počítá s okamžikem překvapení, když se za úzkým průchodem objeví intimní útulné náměstí, které je ovšem animované vstupem do bytovky, vstupem do občanské stavby a vstupem do trafiky (či pekařství?). Severní zavřený štít pivovaru, obrostlý břechtanem, je zde naprosto přirozený.

Zbylé stávající budovy areálu budou ponechány v nynějším stavu, je snaha obklopit je zelení a nechat jim co nejvíce místa při zachování adekvátních odstupových vzdáleností. Budovy jsou nerušeně opodál od centra aktivit.

b) Náměstí, okolí, město jako celek

Nosná myšlenka se týkala i principu třech různých prostorů – náměstí – s různým charakterem. Tato myšlenka se odvinula od prvotního zamyšlení se nad městem jako celkem: Jaký charakter by měla mít potenciálně nově vzniklá náměstí? Při pohledu na inverzní mapu Buštěhradu jsou patrné tři plochy, každá s různým charakterem: Prostranství na hlavních tazích se zastávkami MHD, plocha u zámku, plocha kolem rybníků a pivovaru. Nabízí se asociace s archetypy: Na křížovkách cest vznikne centrum komerční, aktivní, informační. U zámku vznikne centrum kulturní, reprezentativní, vzdělávací. U areálu pivovaru, čili v podzámčí – centrum rekreace, setkávání, odpočinku – centrum pro (převážně) místní obyvatele.

Podobně lze i samotný areál s okolím rozčlenit na tři zóny: Západní náměstí – centrum dějů (restaurace, hrací prvky..., stojany na kola, molo, pítka...). Náměstí uprostřed – intimní, skryté, spíš průchozí(?). Mariánské náměstí – poklidné, několik laviček, bydlení, jsou zde hodnotné prvky samy o sobě (kaplička, sloup, kaštan).

1.1.3 Materiálové varianty

a) objekt A (býv. pivovar)

Materiály: původní vápenné omítky, zdivo, kámen. Na střeše pálené tašky.

Konstrukční systém zděný, střecha – vaznicový krov, zateplený, střešní okna.

Novodobé stávající zásahy: ocelová traverza v podélné ose domu, je zde potřeba zachovat min. světlou výšku – návrh vybourání části stropů a spojení pater. Bezbariérové řešení toalet a přístupu do budovy viz půdorysy, použito dveří o sv. šířce 900 mm.

b) bytový dům

Materiály: šedobílá omítky, dřevěný obklad, skleněná zábradlí, stínící pergola a zároveň balkonová konstrukce ze dřeva. Ostatní stínící prvky: pozinkovaný tahokov. Na střeše extenzivní zeleň, ta bude také na části obytných teras.

Konstrukční systém zděný, železobetonové stropy. Bezbariérové řešení zajišťují výtahy, taktéž použití dveří o sv. šířce 900 mm ve společných prostorech.

V garážích jsou vyhrazena 2 parkovací stání o šířce 3,5 m.

1.1.4 Výměry bytů a prostor

a) Bytový dům

Počet bytů: 13

Počet studií: 7

Počet parkovacích stání: 16 + 4 venkovní

Garáže

0.01 –výtah, schodiště

0.02 –výtah, schodiště

0.03 - zádveř

0.04 – garáže

Byt č./m2

1.01/38

1.02/35,5

1.03/96,5

1.04/86,5

1.05/25,5

1.06/57

Zázemí

1.07/110,4

1.08/10,8

1.09/21,7

1.10/18,8

1.11/15,7

1.12/11

1.13/19,7

1.14/9,3

Byt č./m2

2.01/38

2.02/35,5

2.03/96,5

2.04/87

2.05/85

2.07/110,4

Zázemí

2.09/32,5

2.10/21,9

2.11/15,7

2.13/30,5

2.14/6,7

Byt č./m2

3.02/52,5 + 78

3.03/100 + 75

3.04/81

3.05/25,5

3.06/57

3.07/46, terasa 47

Zázemí

3.09/32,5

3.10/14

3.13/30,5

3.14/8

Byt č./m2

4.04/72,8

4.05/85,8

Zázemí

3.13/19,4

3.14/4,5

b) Pivovar

Suterén/m2

P0.01: 813m2, z toho 235m2 klubovna

Přízemí

P1.01/360

P1.02/64

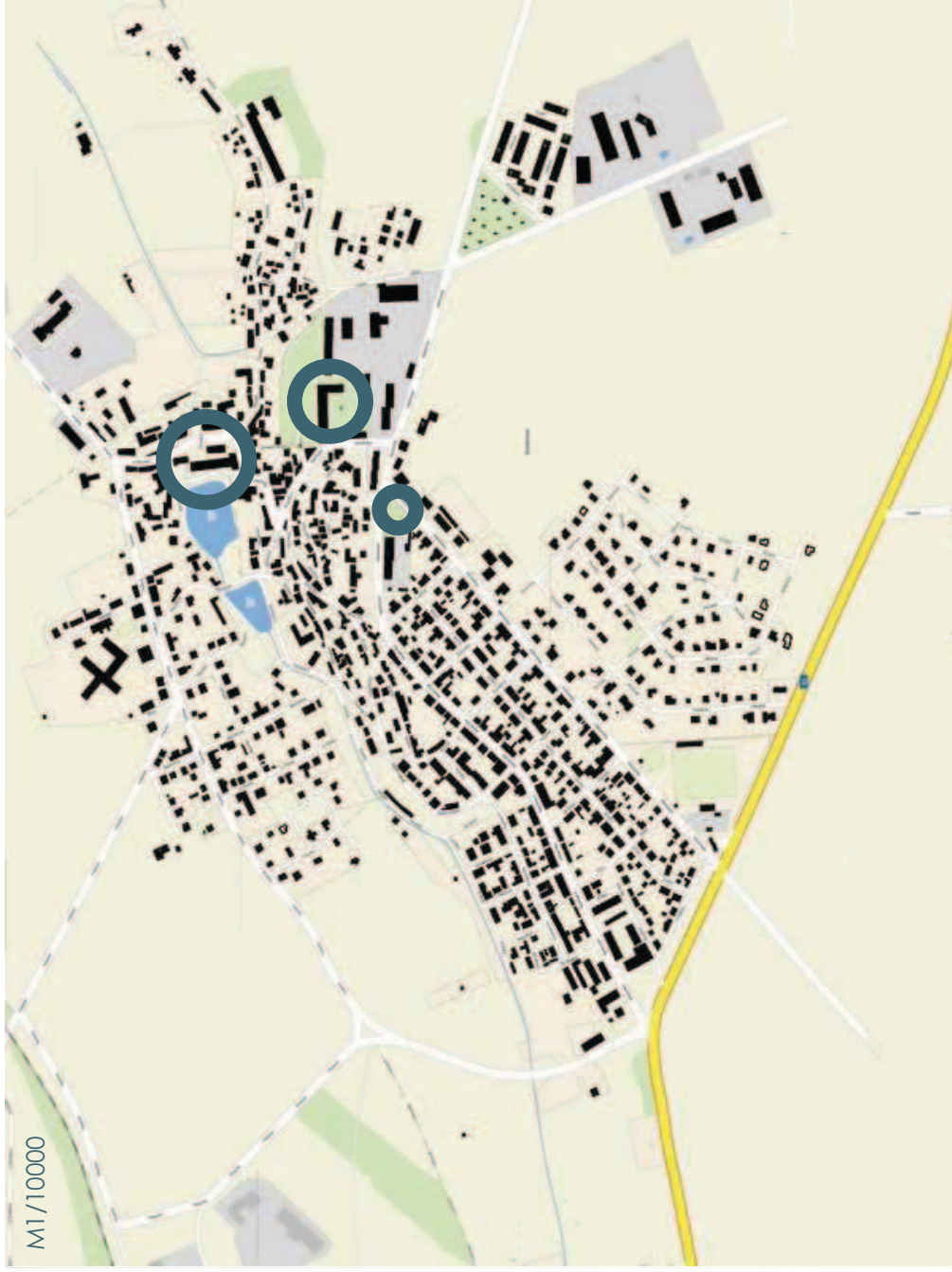
P1.03/104

2NP

P2.01/380

3NP

P3.01/490



pivovar, podzámčí, Mariánské náměstí

zámek, zámecký park, kostel

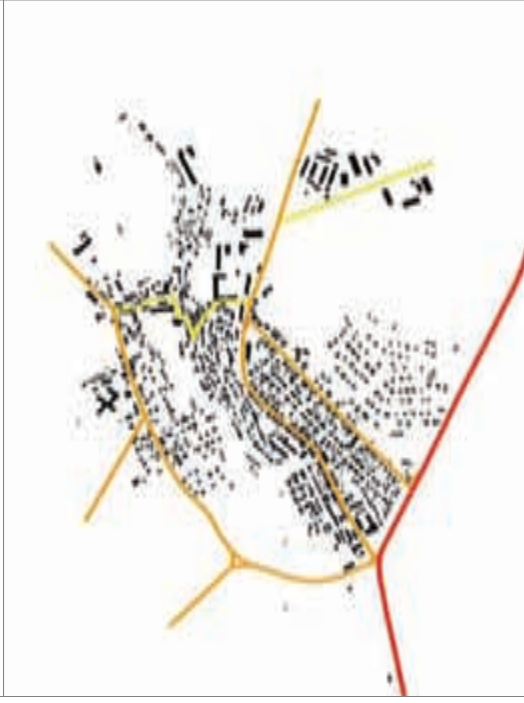
zastávka MHD
na náměstí při hlavním dopravním tahu








zeleně

-  parky, zeleně zasahující do města
-  vodní plochy




silniční tahy

-  silnice II třídy - meziměstská komunikace
-  silnice II třídy - městská komunikace
-  silnice III třídy - místní komunikace



vybavenost

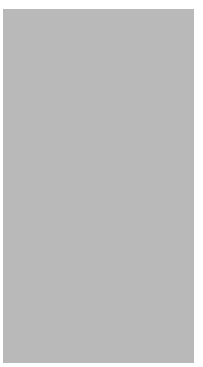
-  občanská vybavenost
-  služby v parteru

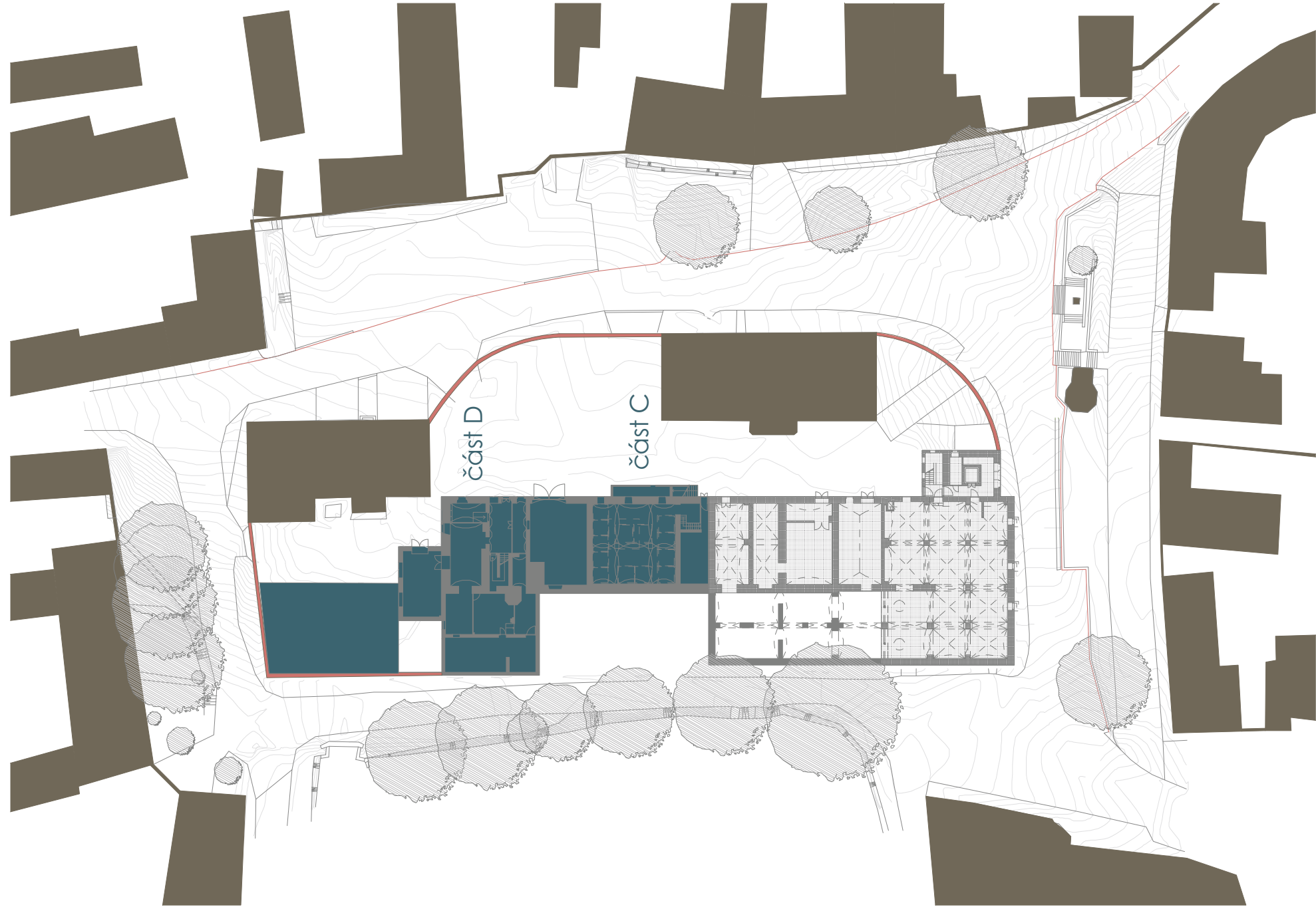


inverzní mapa

-  veřejné prostory
-  neveřejné prostory

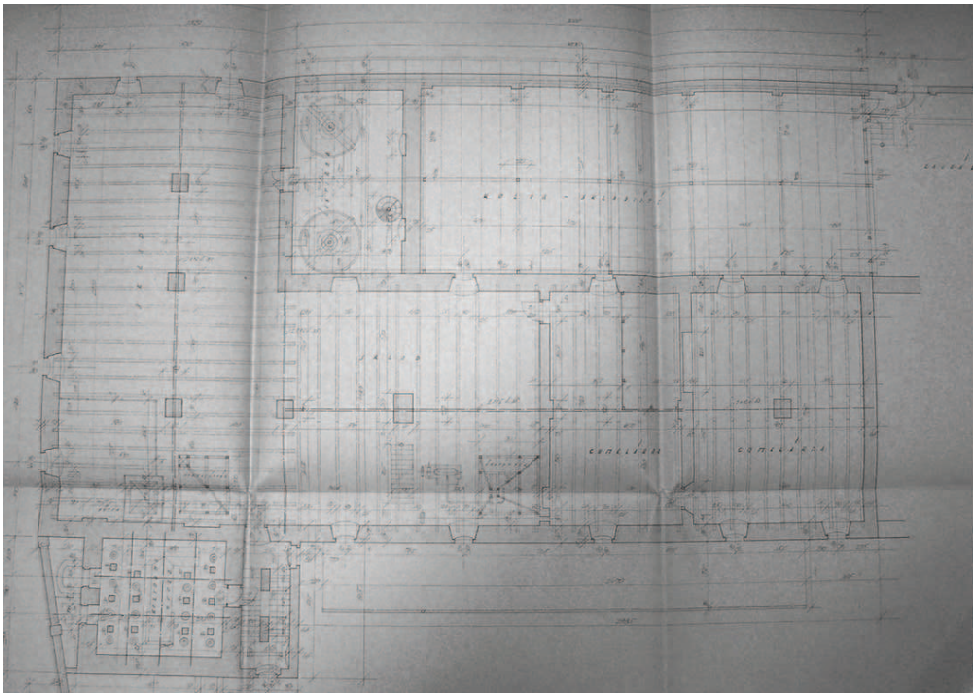
M1/1 5000



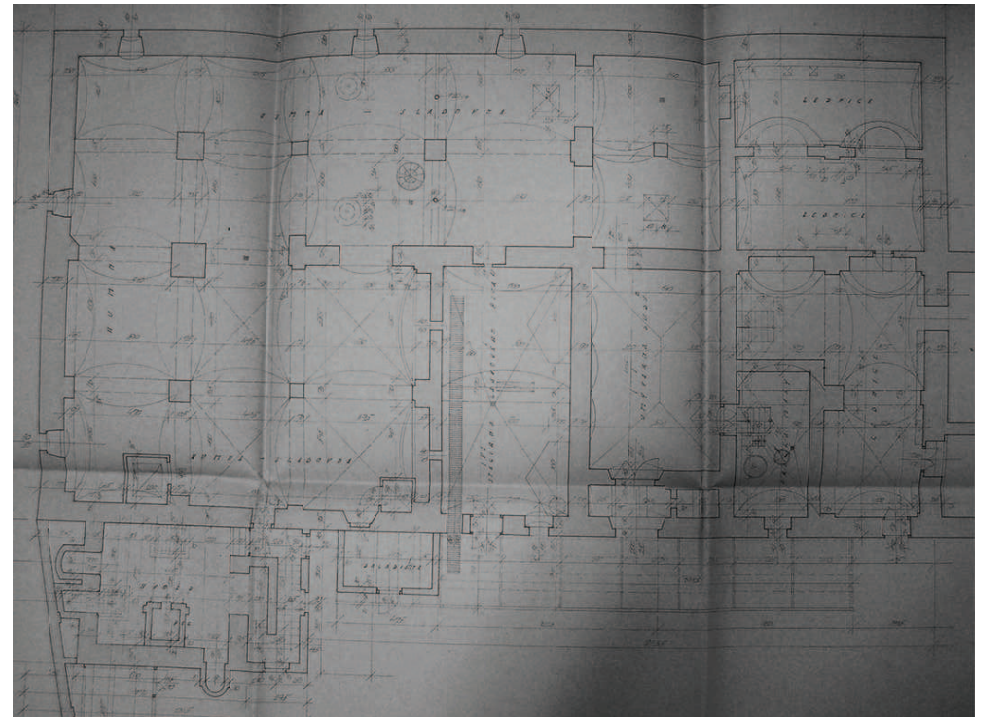


bourané části - modře▲

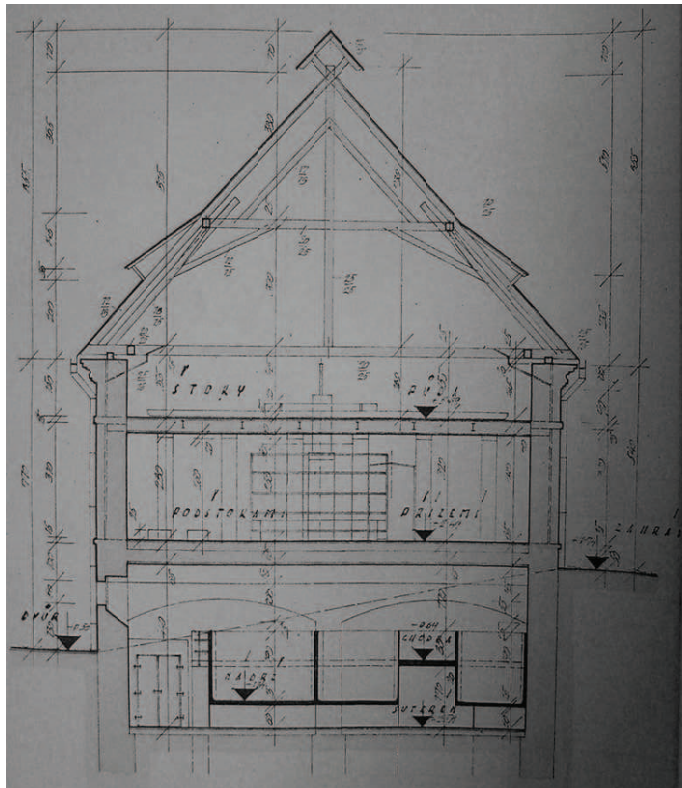




1NP

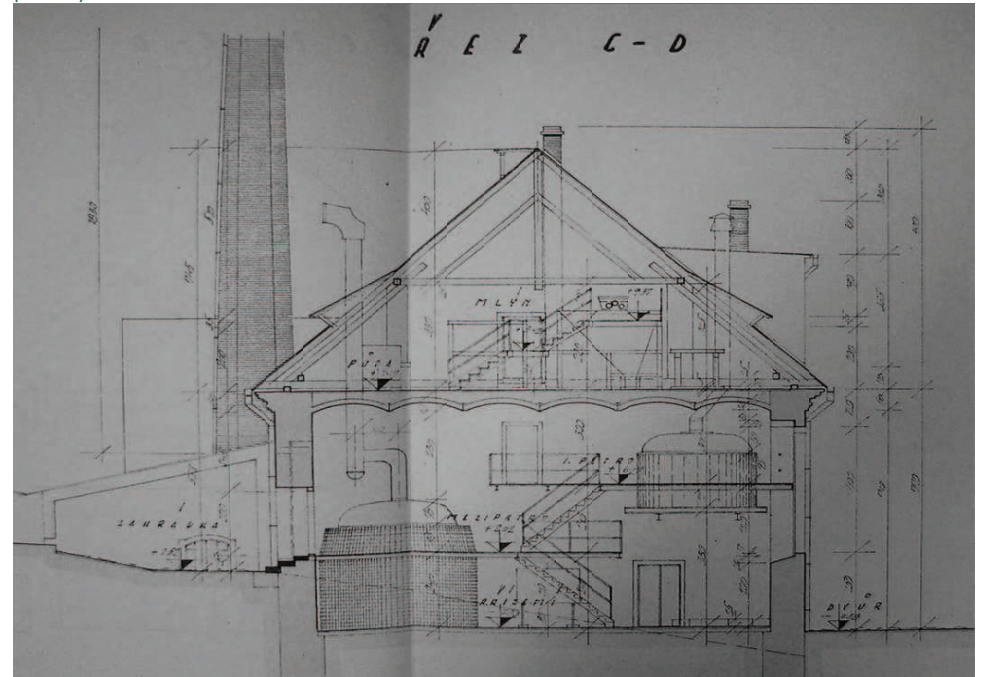


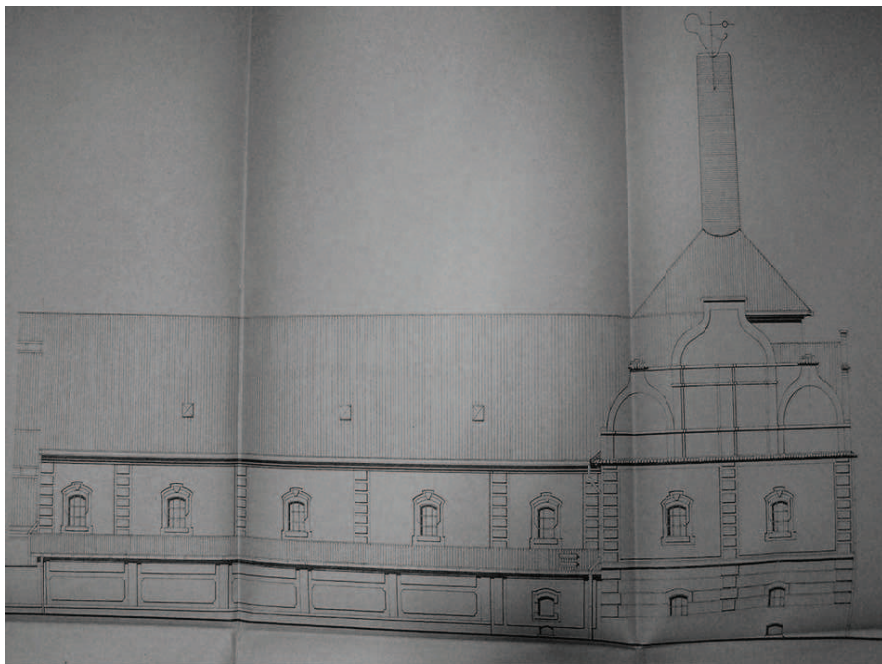
1PP



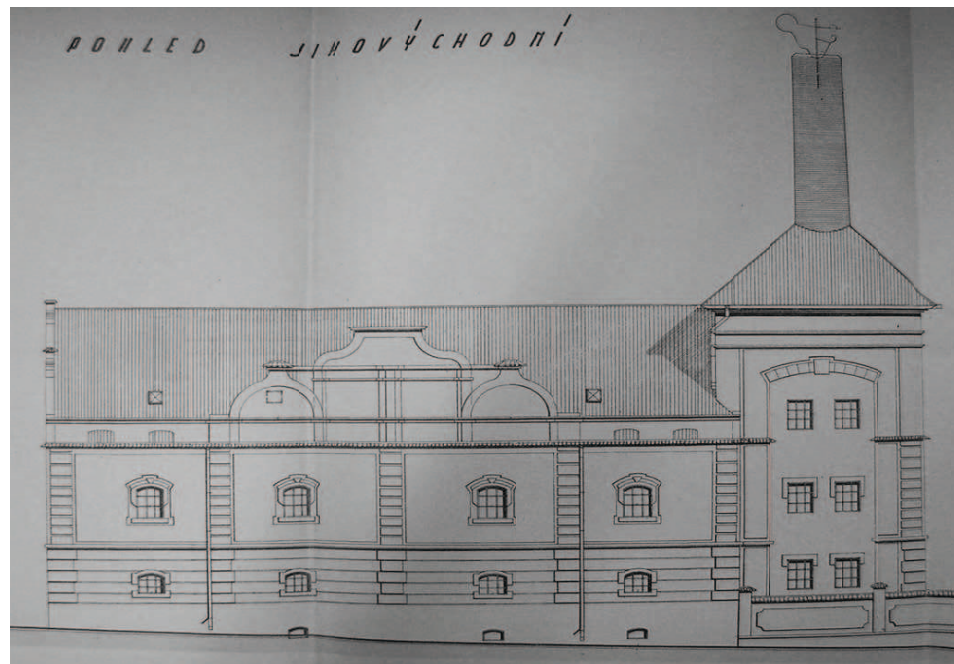
příčný řez
budovou C

příčný řez budovou D

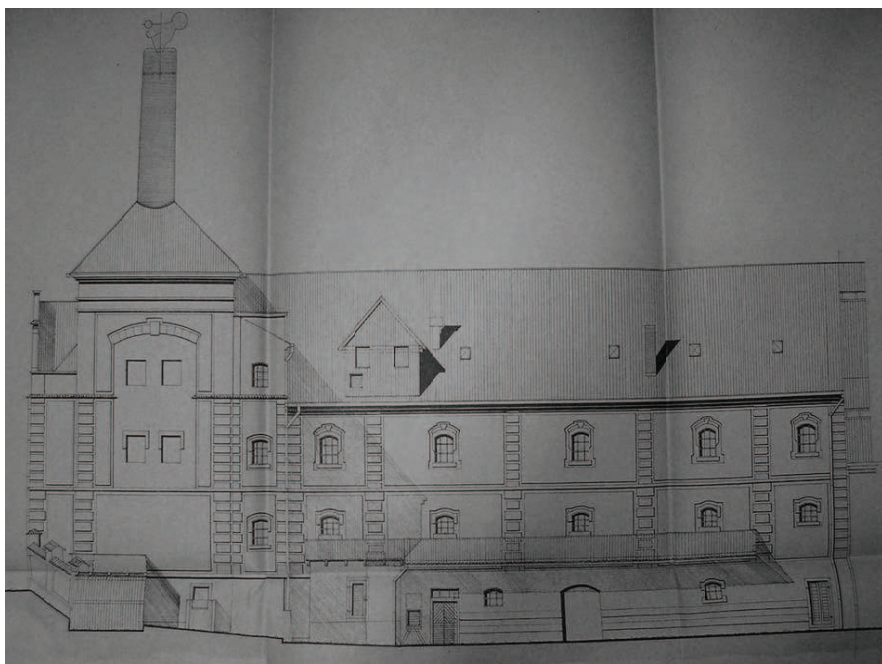




pohled západní

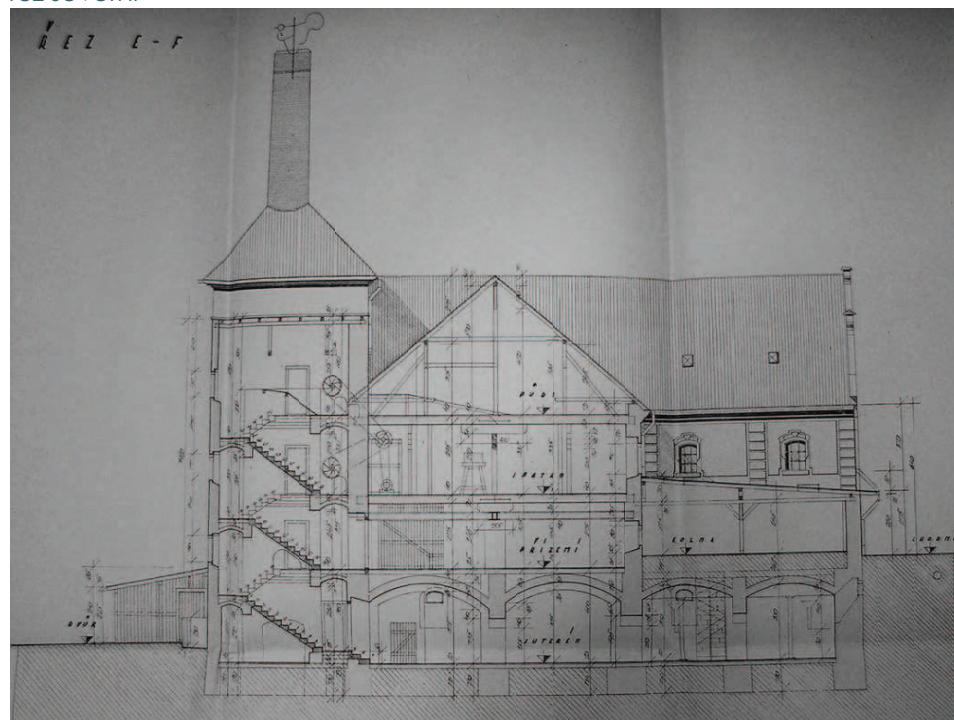


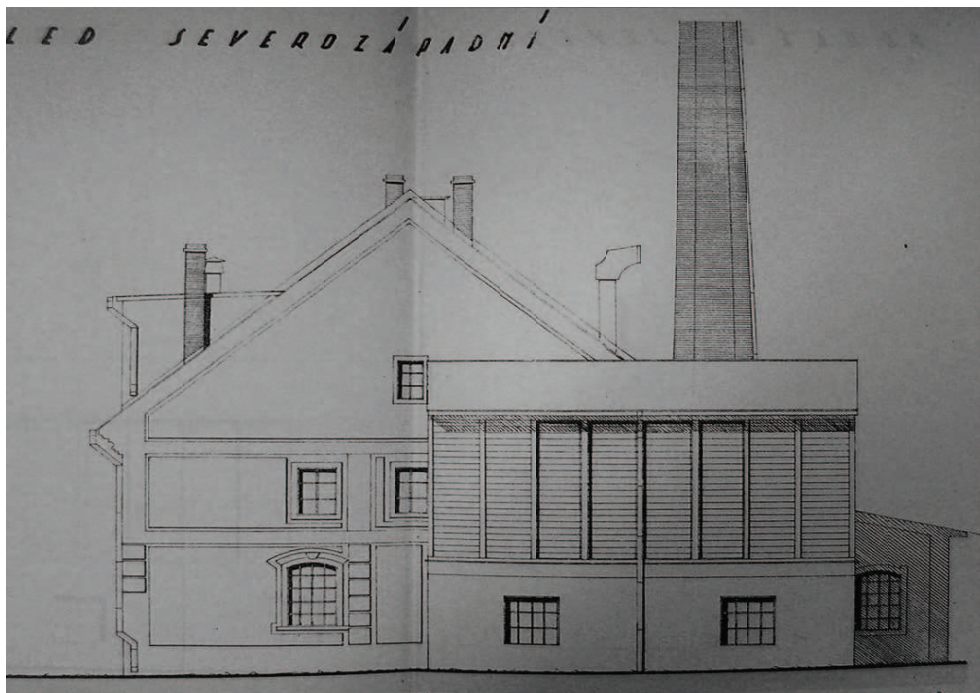
pohled jižní



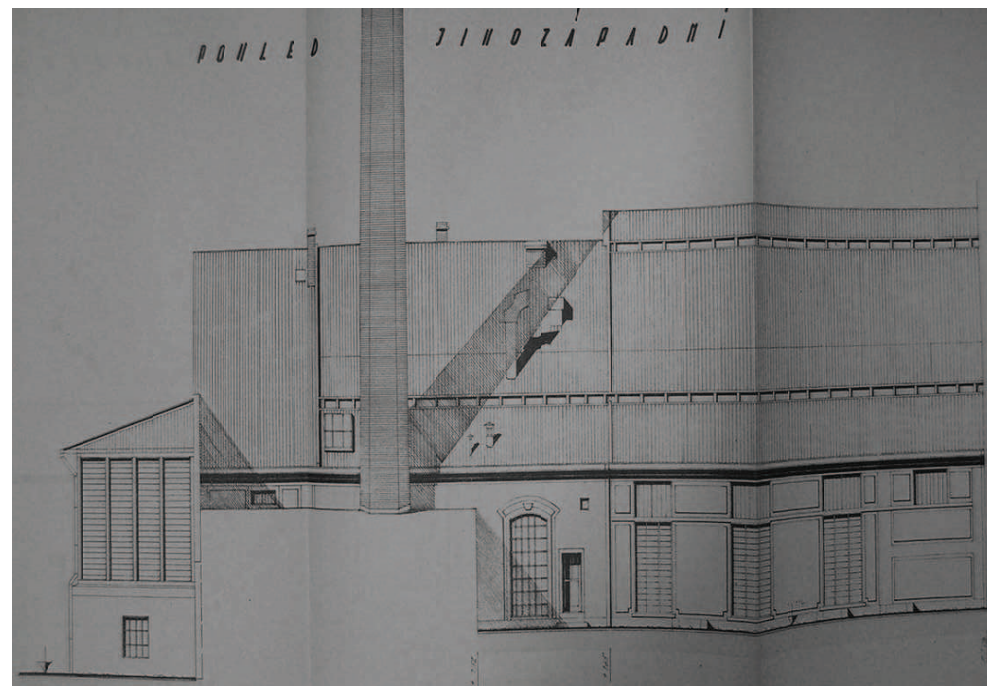
pohled východní

řez severní





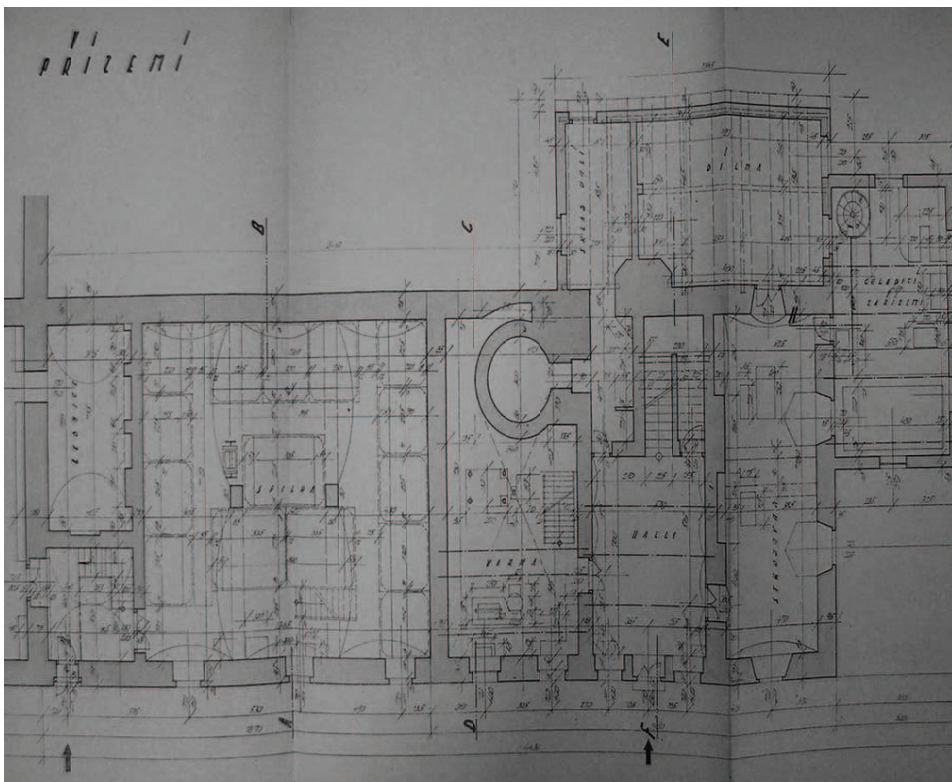
pohled severní na část D



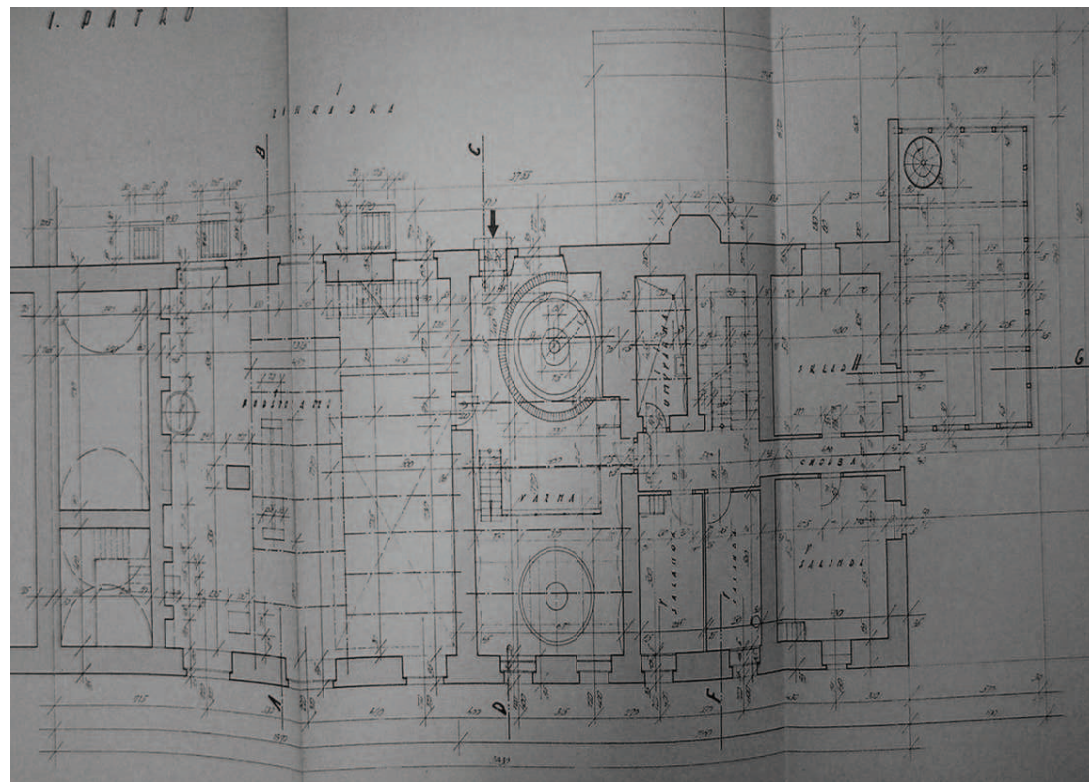
pohled západní na části C, D



pohled východní na části C, D



půdorys 1NP částí C, D

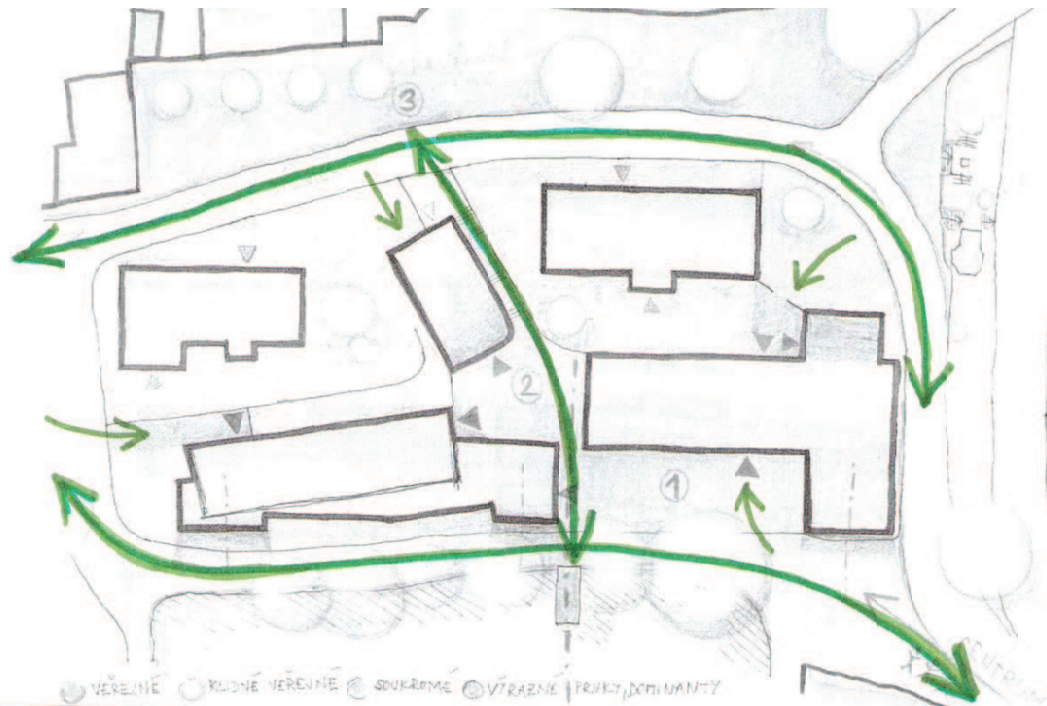


půdorys 2NP částí C, D

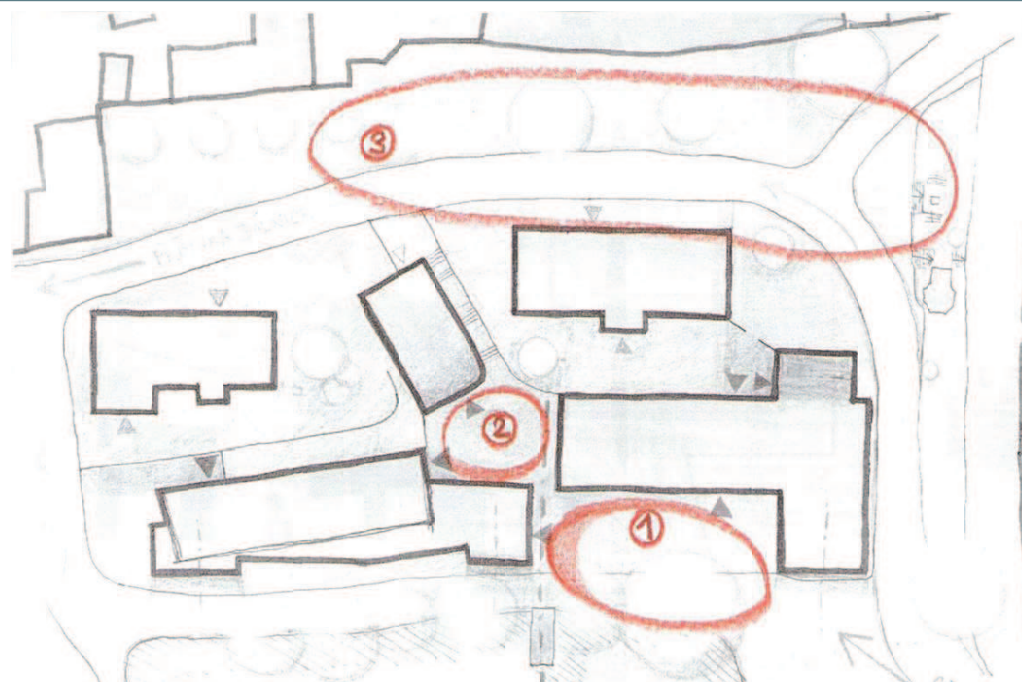


Pohled na průchod do náměstíčka mezi pivovarem a bytovým domem, s molem, s herními prvky, pítkem. V přízemí jsou služby.

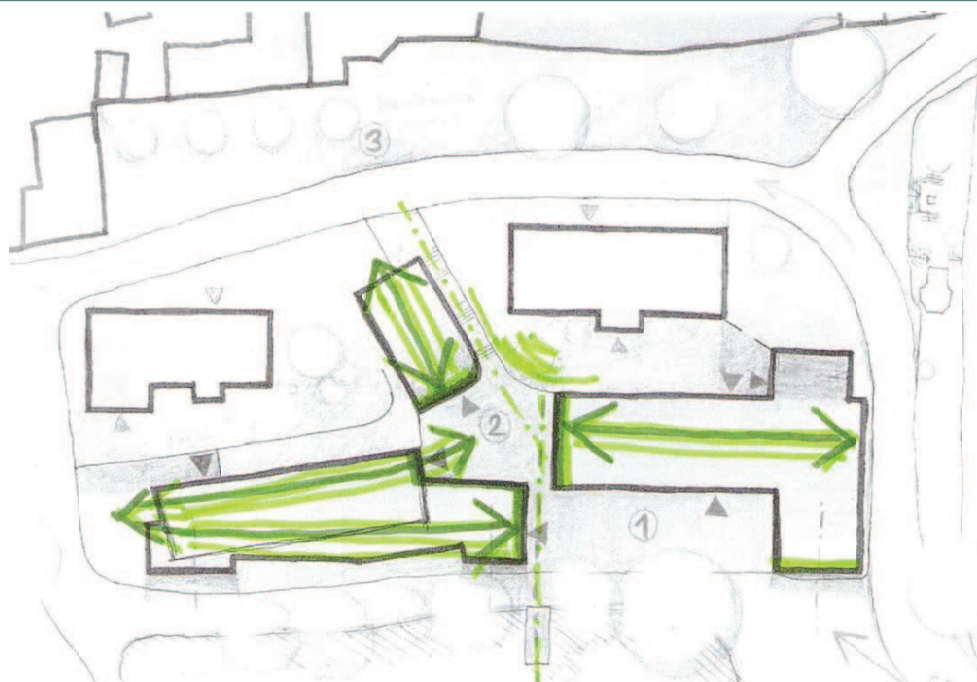
průchozí směry - v ostatních částech je areál uzavřený



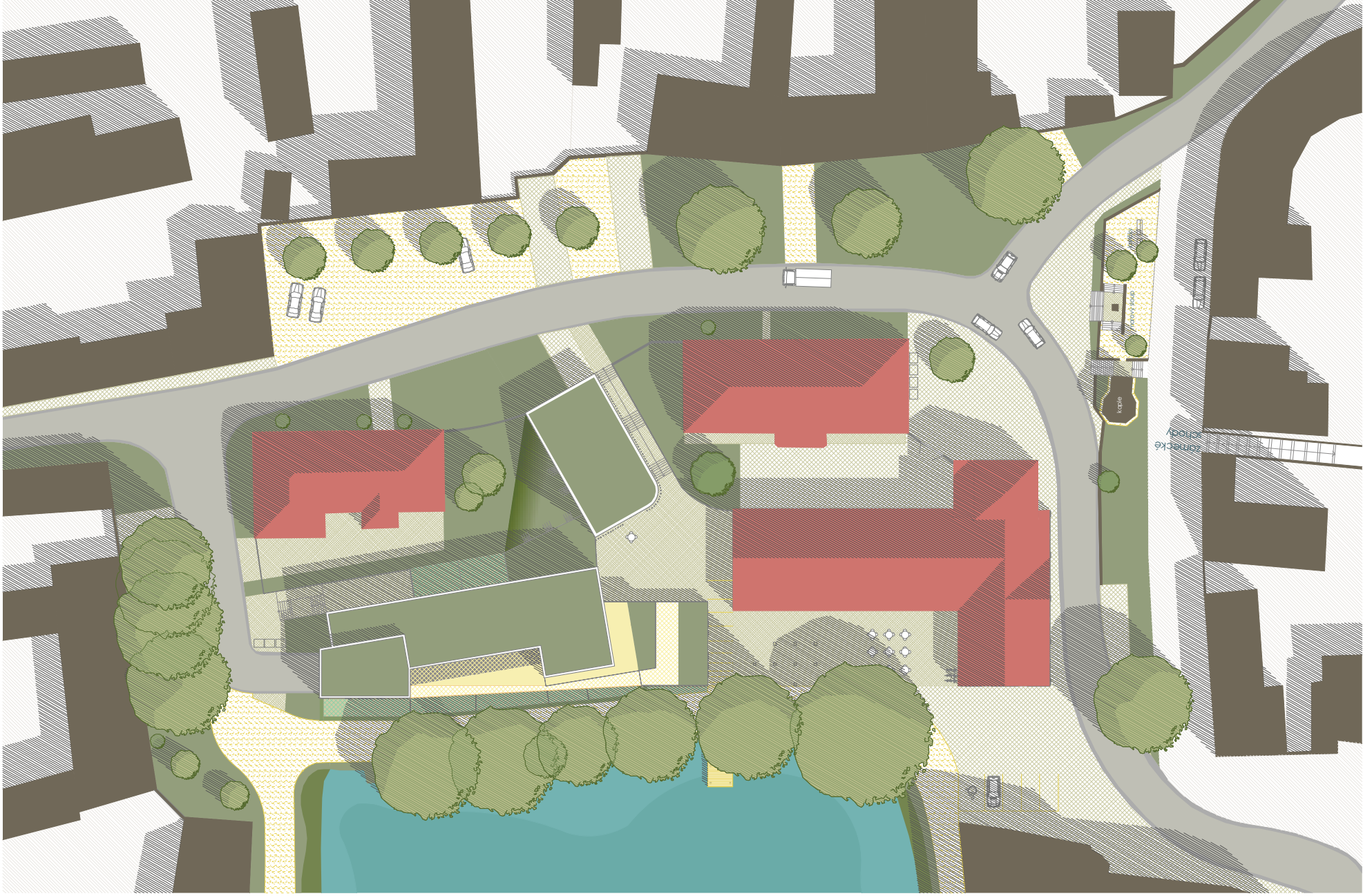
osy a dominanty



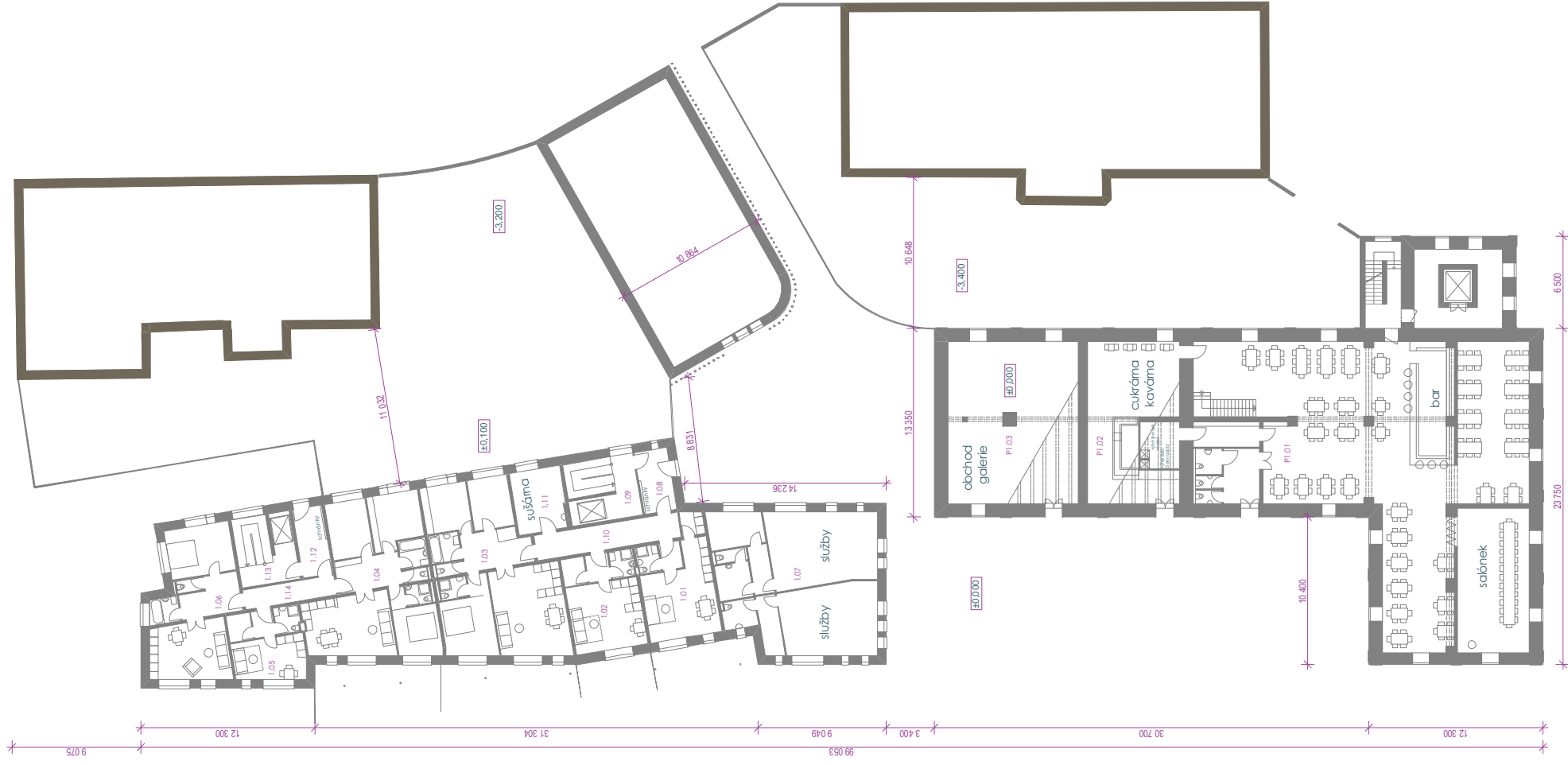
ucelené prostory s různým charakterem

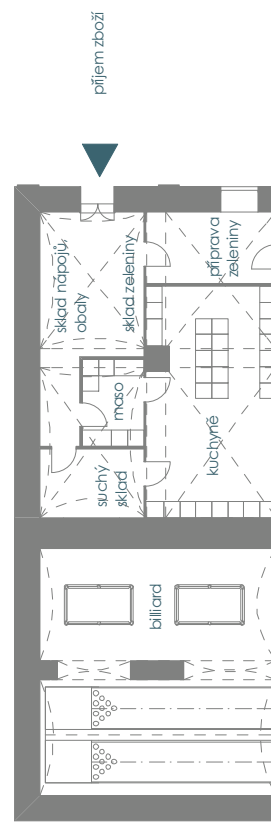


princip tvorby náměstí

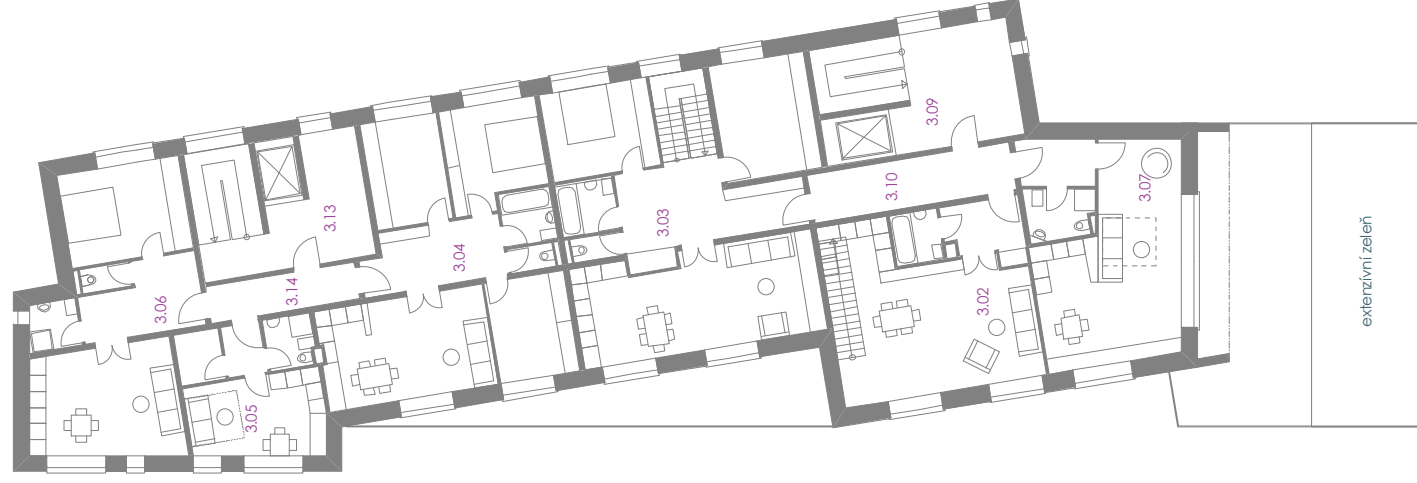


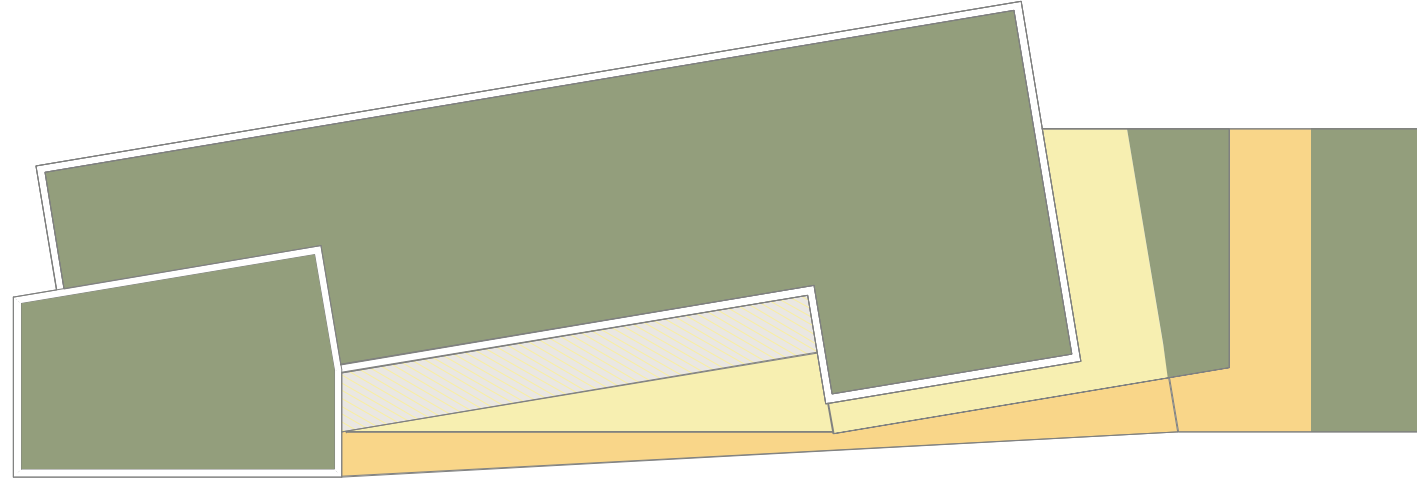
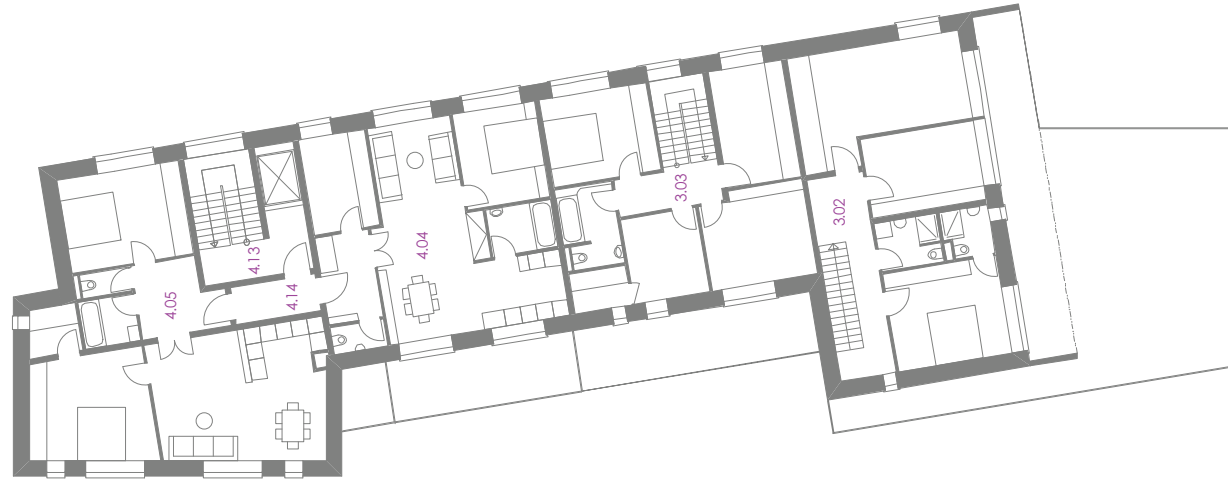


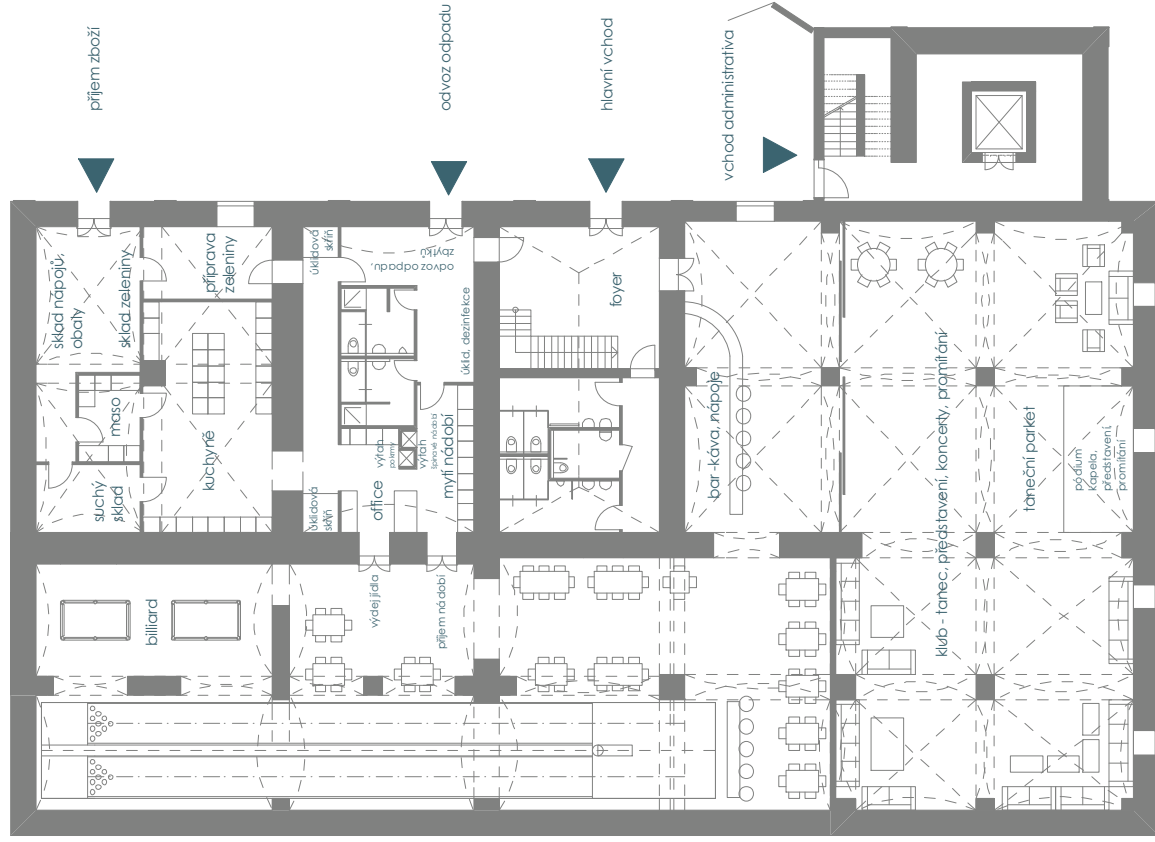
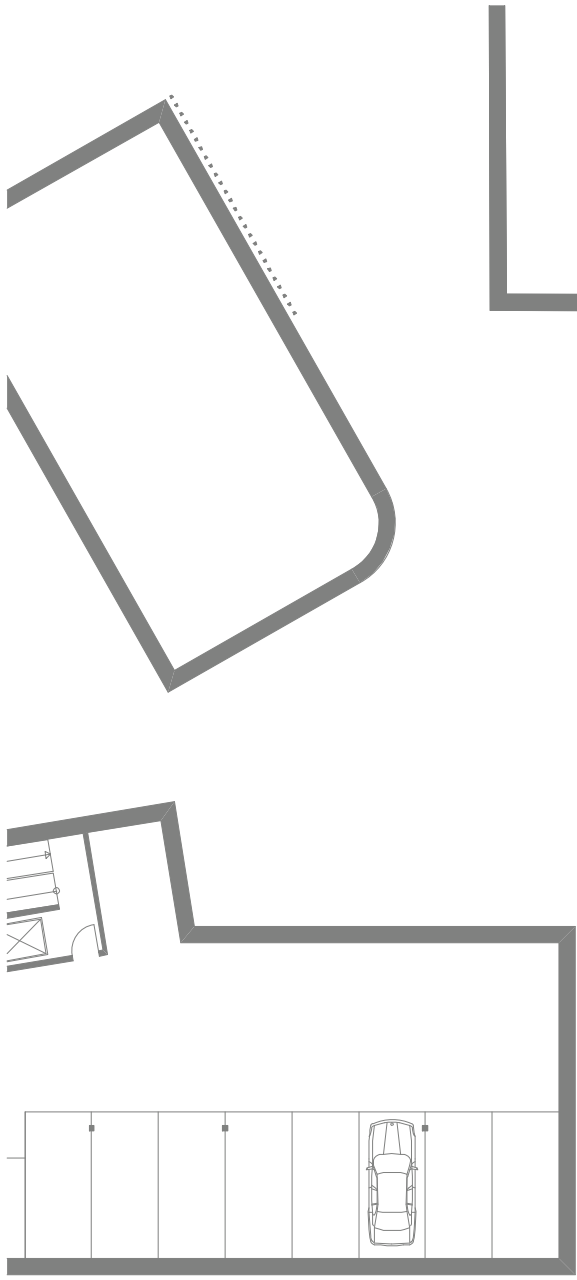












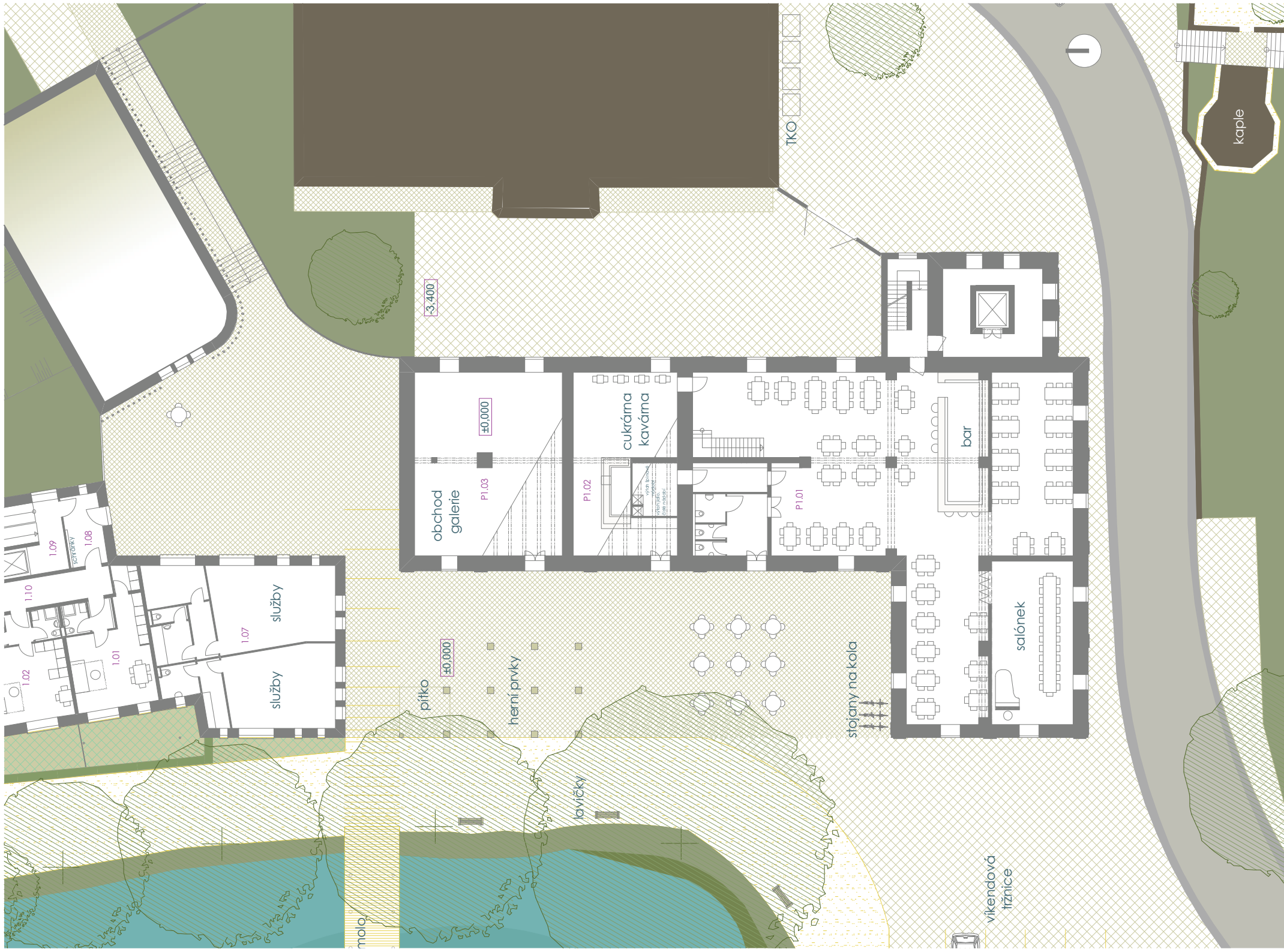
příjem zboží

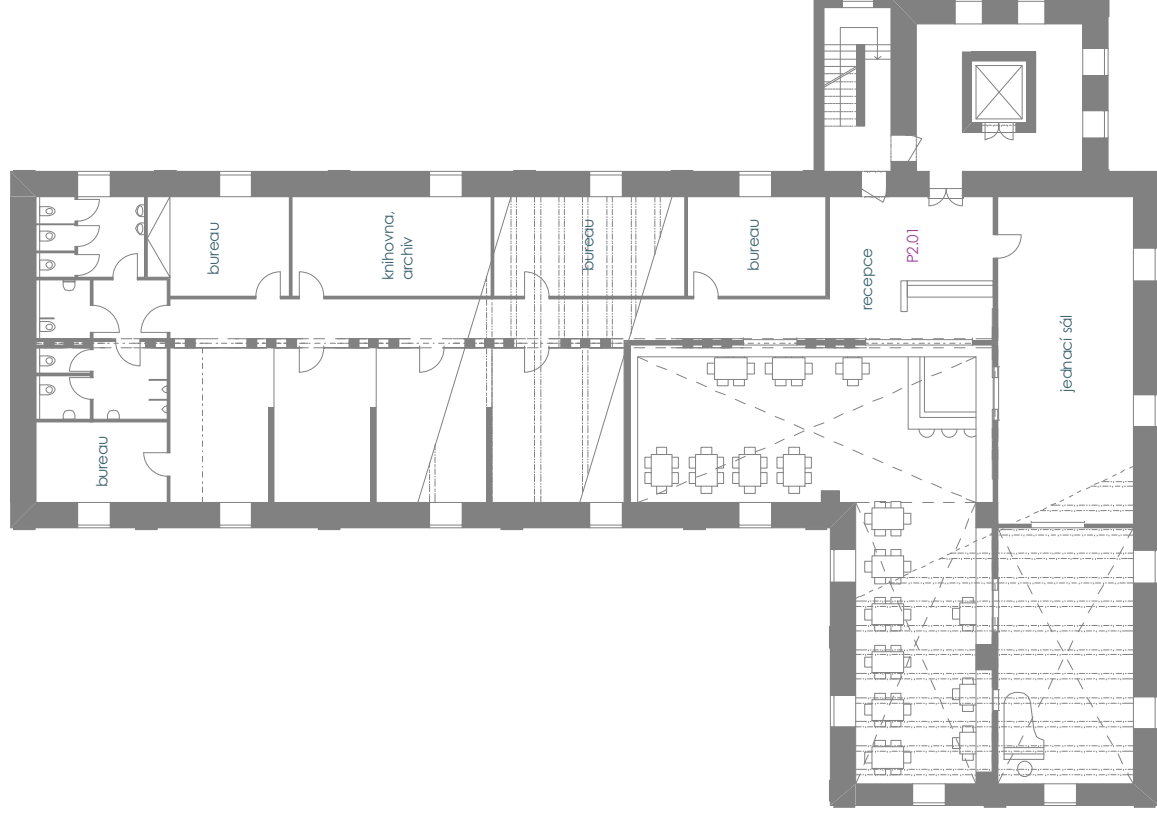
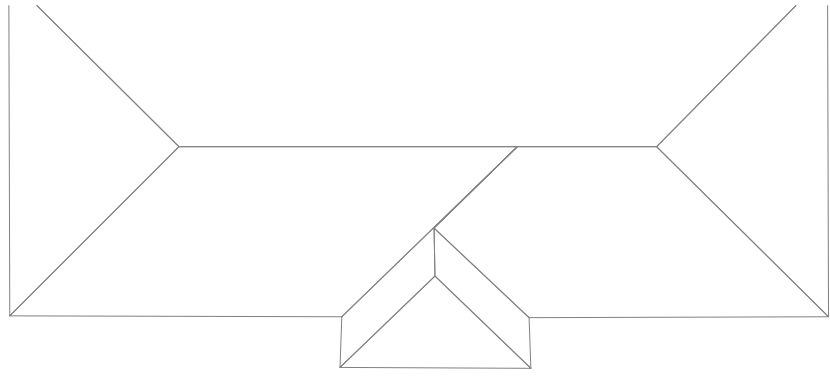
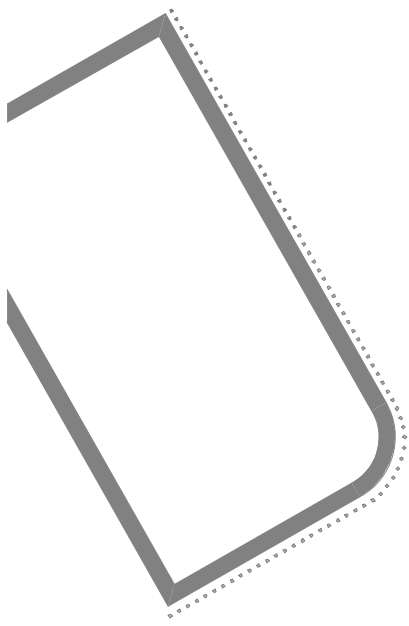
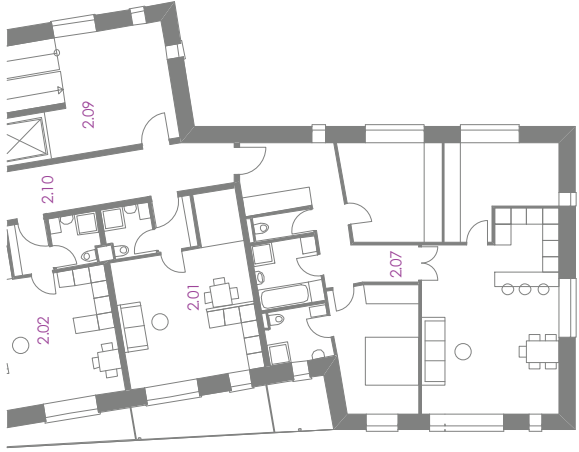
odvoz odpadu

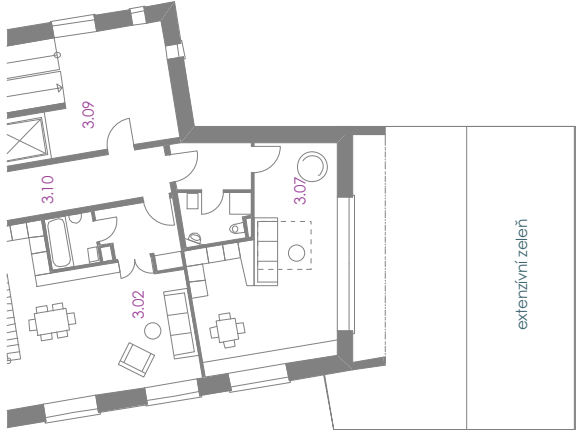
hlavní vchod

vchod administrativa

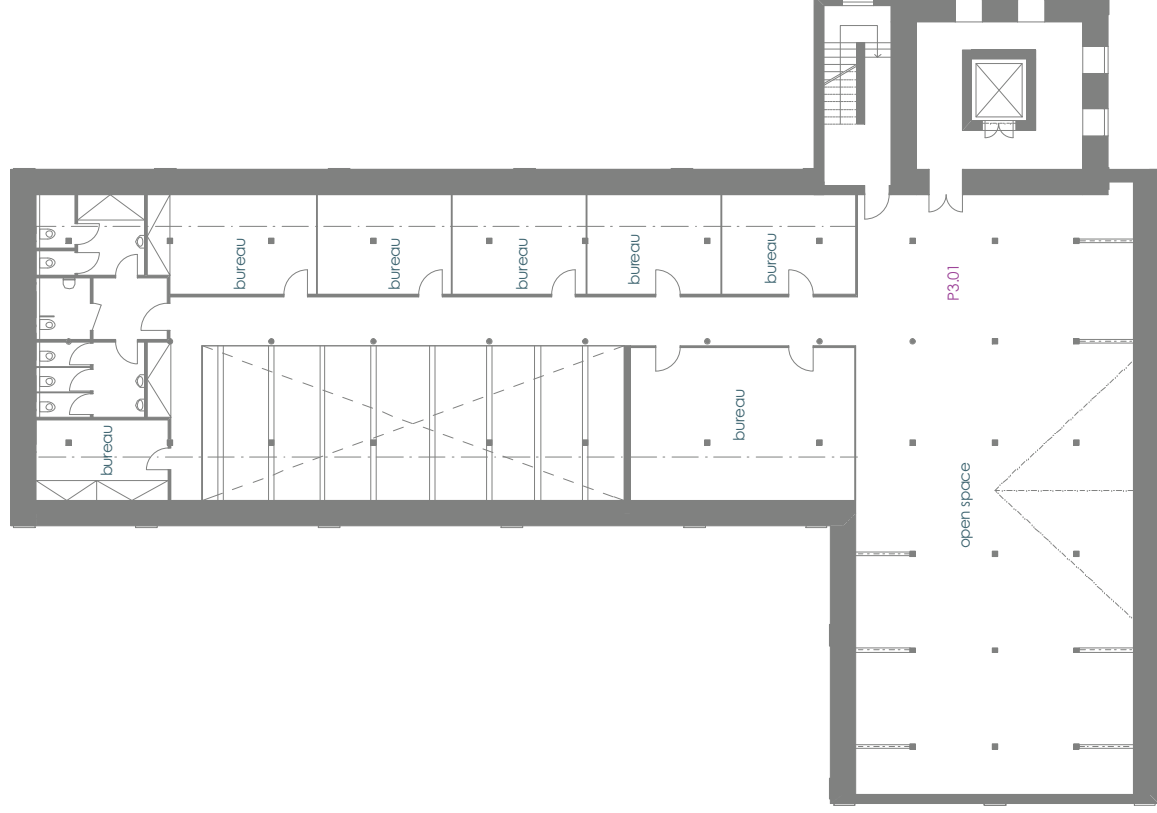
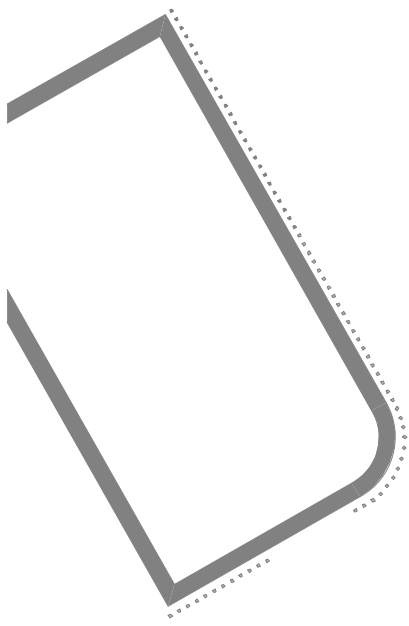


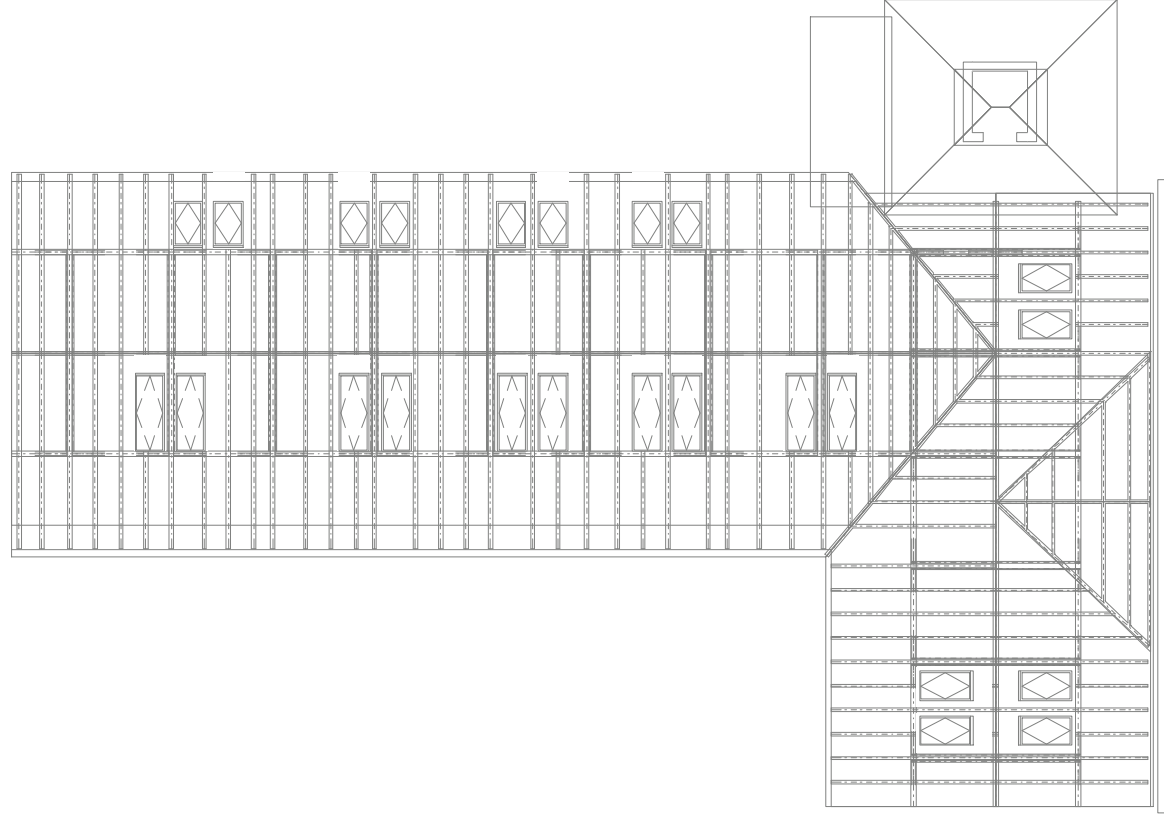
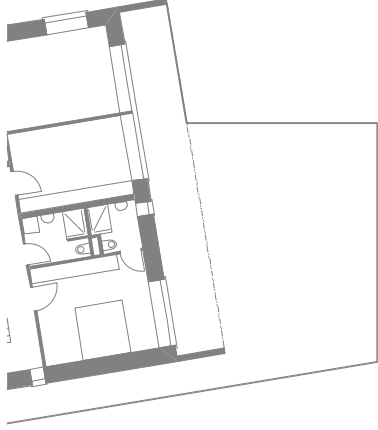
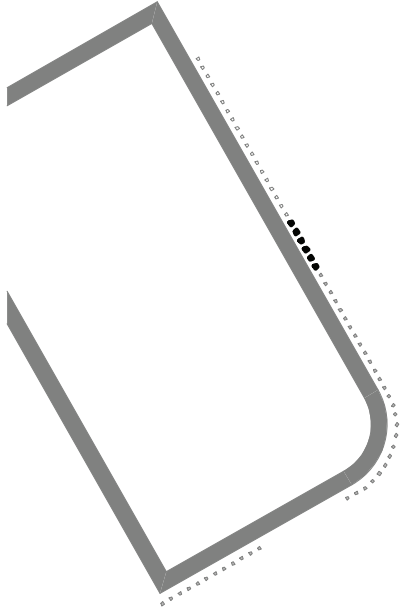


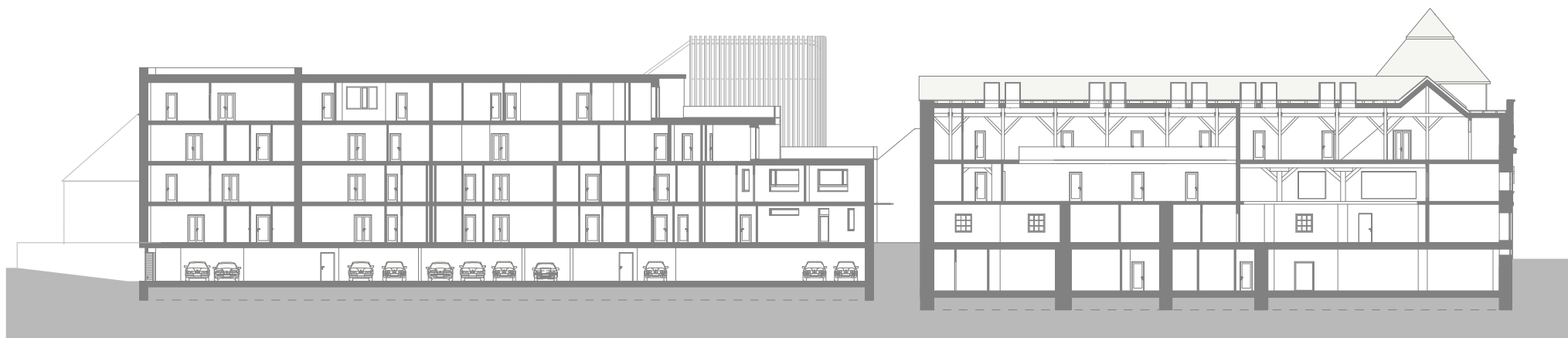




extenzivní zeleň



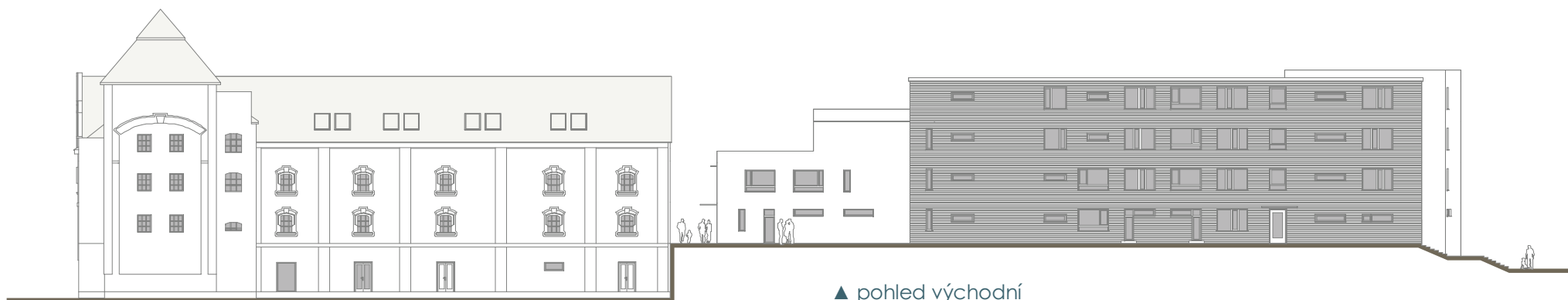




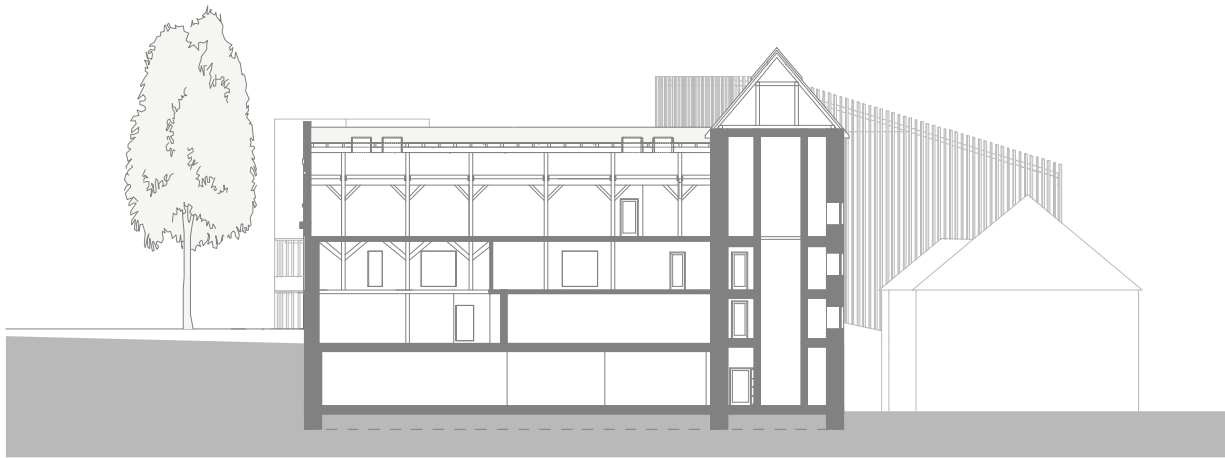
▲ řez západní podélný



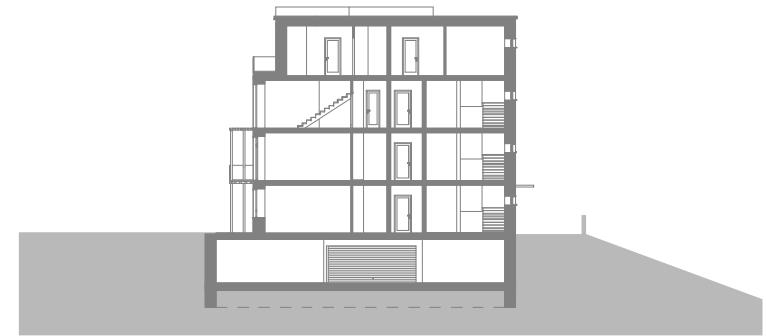
▲ pohled západní



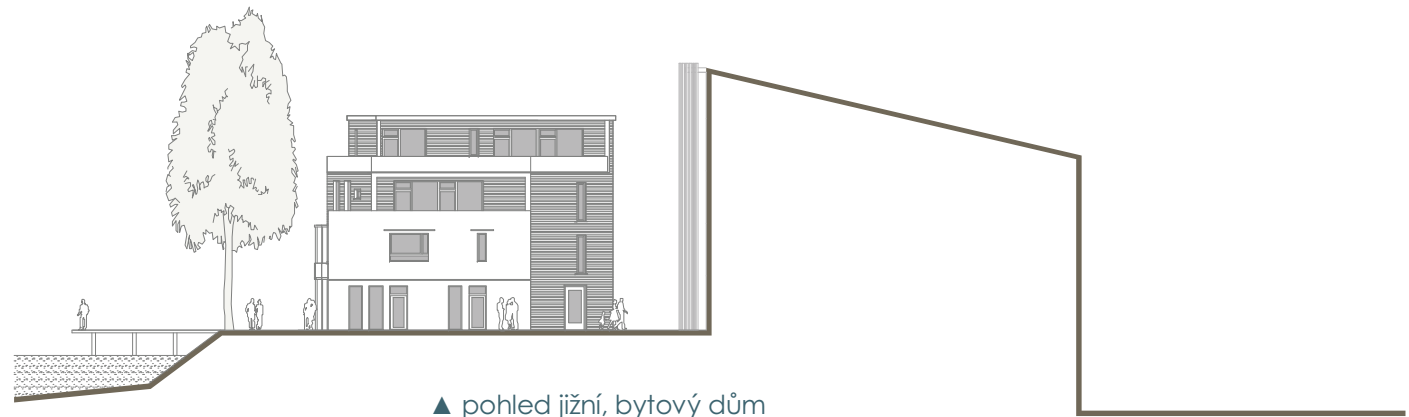
▲ pohled východní



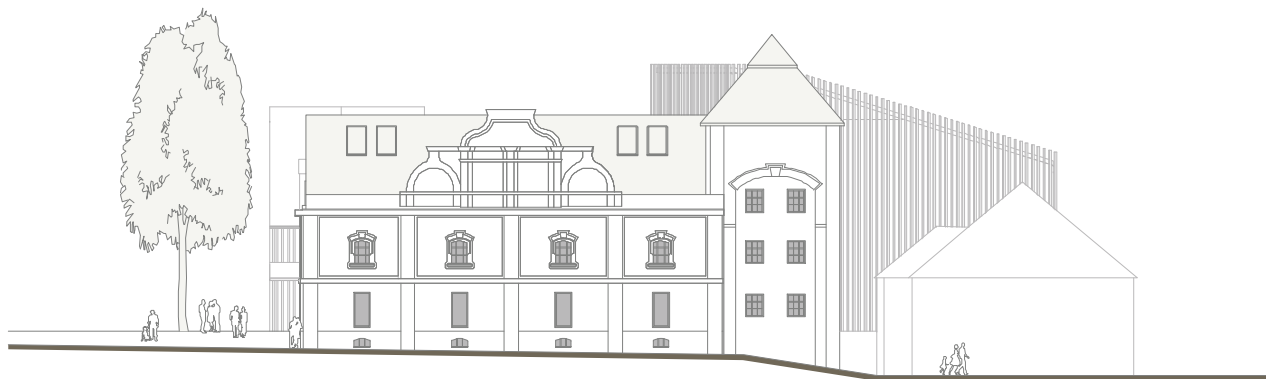
▲ řez jižní příčný, pivovar



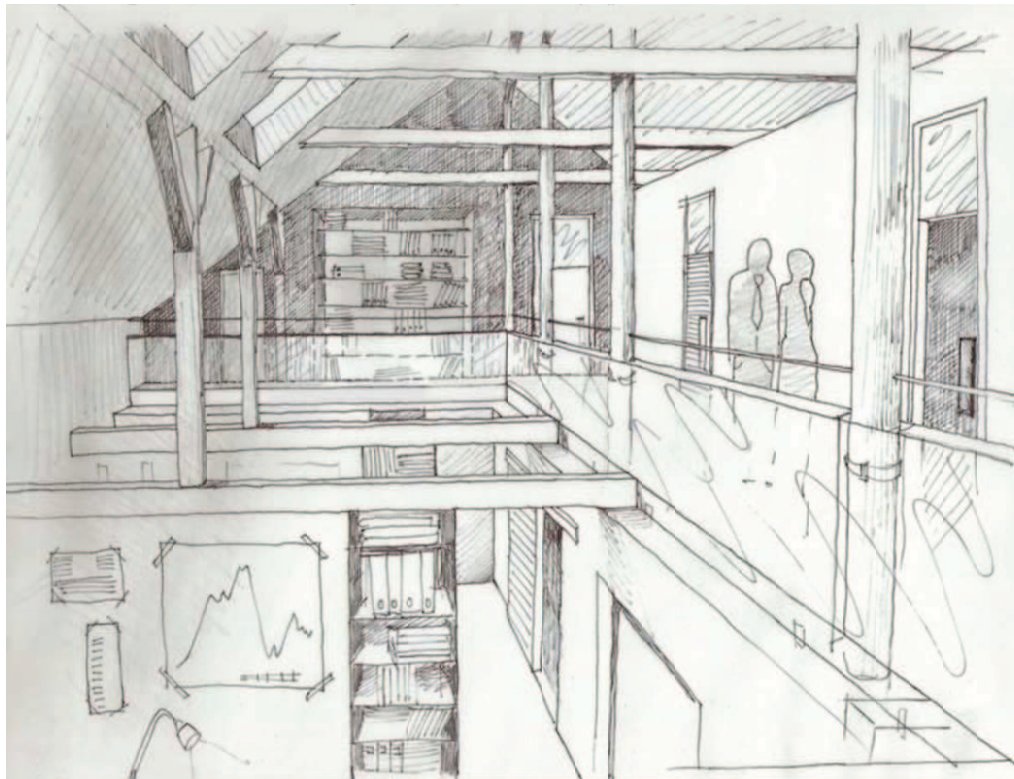
▲ řez jižní příčný, bytový dům



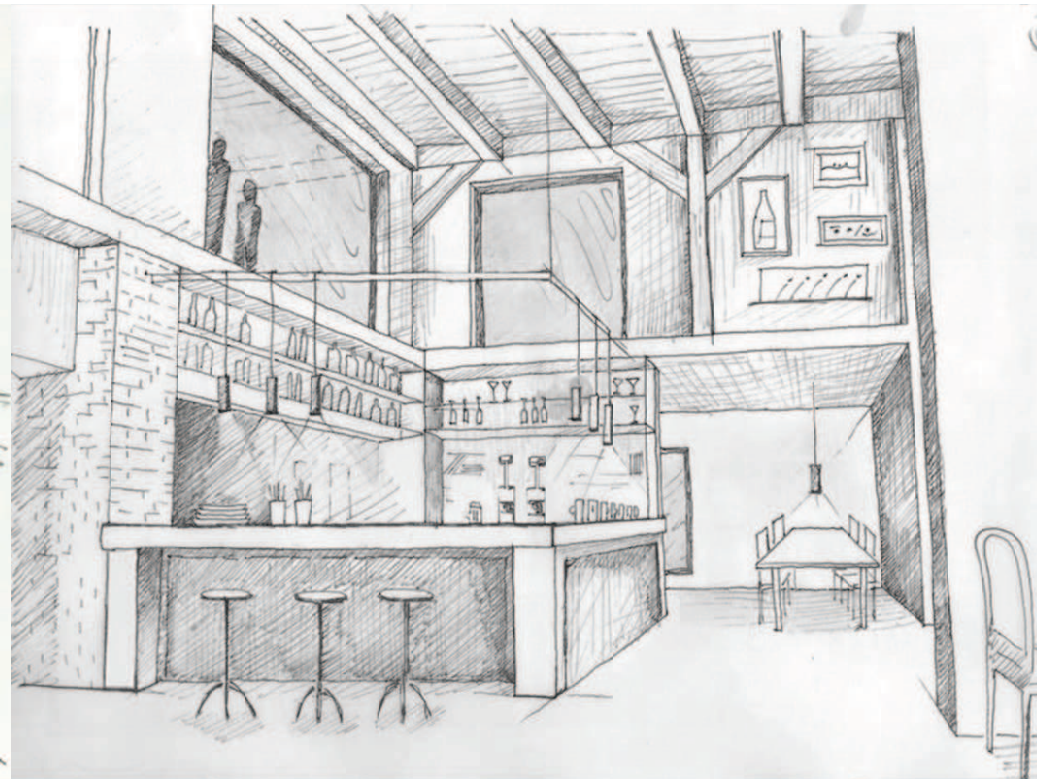
▲ pohled jižní, bytový dům



◀ pohled jižní, pivovar



interiér galerie kanceláří v části budovy pivovaru



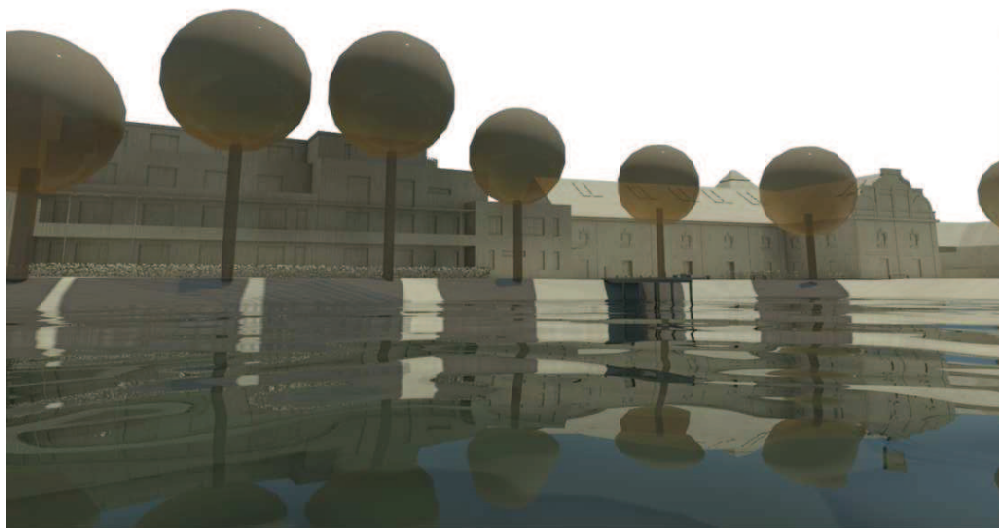
interiér restaurace v části budovy pivovaru



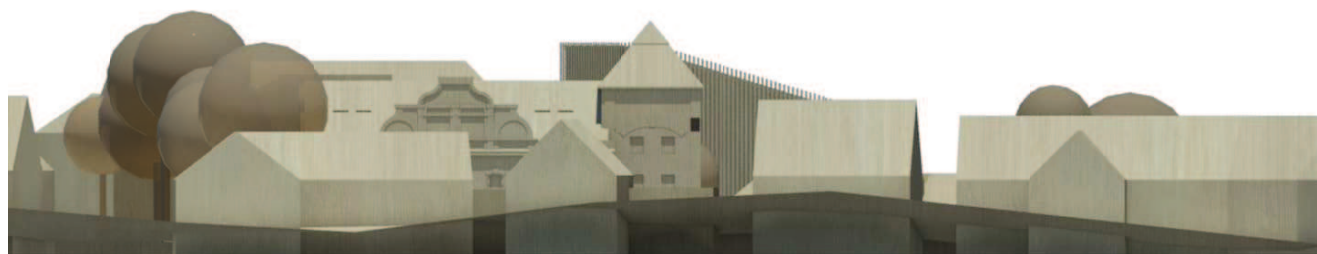
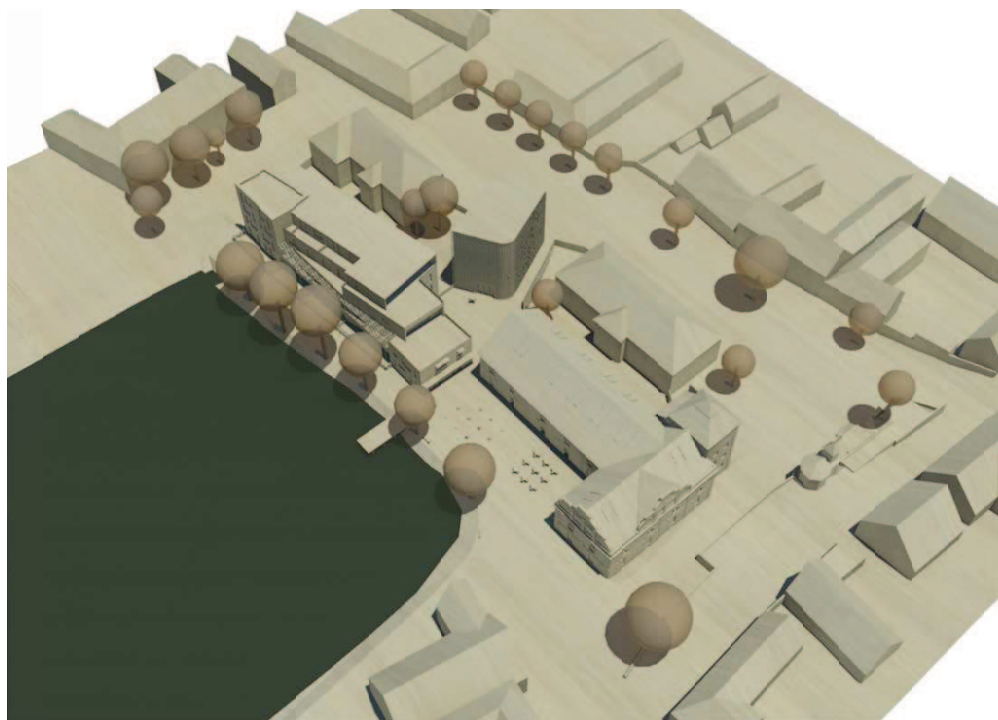
Přístup do areálu z jihu - odtud bude do komplexu přicházet i přijíždět většina lidí: Uvidí tak nejprve živé náměstí před pivovarem. Bude zde několik parkovacích stání.



Pohled do náměstíčka uprostřed kompozice. Židle a stůl vynesené z budovy na sluníčko podtrhují intimitu místa.



"Dřevěný model", ptačí perspektivy a pohled přes rybník.



"Dřevěný model", ptáčí perspektivy a pohled přes domy z jihu.



Pohled na bytový dům směrem k pivovaru. Předzahrádky dodržují minimální hloubku 3m od veřejné komunikace, protože jsou zde v přízemí byty.



pohled na západní fasádu / vstup do hvozdů / pohled na náměstí z hvozdů / pohled do areálu od vstupu / pohled na přístavby ze severu / pohled ze severu



int. hvozdů / strop v jižní části / pohled na památ. chráněný barokní dům s mansardovou střechou / jižní vstupní náměstí / hl. příchodový směr k areálu / panely u kaple



detail fasády / interiér zdevastované budovy / jižní sklepní okno / interiér jižní části / schodiště hvozdů / stavido, místo napojení původního mlýna (pouze zmínky o něm)



novorenesanční jižní štít / sever areálu - v návrhu vjezd do bytovky / mlát u rybníka - cyklostezka / prostranství u rybníka / pohled na hvozd



zvlhlá zeď na podzim / náměstí od severu / památkový objekt z východu / hvozd, zeď a barokní objekt z východu / pohled od kapličky na areál