



POSTUP FORMOVÁNÍ HMOTY

**1** základní tvar bloku vycházející z typologie Karolina, systém fasád front-back

**2** prořezání průhledů na park ad školy (možno sledovat podobný přístup i na sousedící parcely)

**3** rozdělení hmot v příčném směru (pořadí mohutnosti bočních křídla vůči dvěma hmotám ve středu)

**4** zpevnění uliční čáry dvoupodlažní platformou svazující hmoty

**5** zaoblení vnitřních fasád pro plynulý přechod "back" zaoblené fasády a "front" rovné fasády (ostření nejasné "prádelnické" fasády předložených řešení)

**6** vytváření vnitřní platformy podle obých fasád, vznik polosoukromých ploch pro zahradu s ploševýhledem vnitřním

Průhledy a poit Vítkova v pozadí při pobytu v okolí parcely a ze zahrady školy považují za zcela nejzásadnější hodnotu místa. Rozřešením hmoty, kterým těchto průhledů dosahují však porušují výrazný motiv bloku, který je pro Karlín charakteristický. Pokud se rozhodnu pro takto netradiční hmotové řešení návrhu musím se pokusit zachovat a posílit v návrhu poit bloku.

Použití odlišnou vnitřní a vnější fasádu a zároveň vnitřní a vnější fasádu tvoří jinou geometrii - snažím se tak dosáhnout svázání bloku vnější přísnou fasádou a vnitřní křivkovou geometrií navoít poit "vyřezání hmoty" původního pravidelného bloku. Zároveň svazují blok dvoupodlažní platformou, která formuje uliční čáru a definuje tvar bloku.

FINÁLNÍ KONCEPT

profi vnější fasády do psít níry sleduje situaci na vedlejší, vůči škole symetricky orientované, parcely (dvě méně hmoty přecházejí ve větší podlažnou, také prořezány průhledovými čarami)

důležitější vztahu do křivku dosahují zasunutím jednoho patra vateru vůči škole

průhledy na Vítkov prořezávající hmoty

předzahradky na okraje platformy - rozdělení patra dostatečně soukromé a přitom kontrolují prostor

společný polosoukromý odpočinkový prostor patřící vždy dvěma krajním domům

polovnějný prostor jednopodlažní platformy lo patro výše než úroveň okolních ulic - orientují se do něj pracovní prostory, slouží jako odpočinkový prostor během práce ale i jako veřejnější prostor pro obyvatele domů

důležitější pohled do Pernerova zasunutím dvou patra vateru a hmotu domu na sloupech

úřadový vstup z Pernerova

uzavření prostoru před kaptičkou

propojení ulic

průběh vstup k parku

uzavření prostoru náměstí/ta

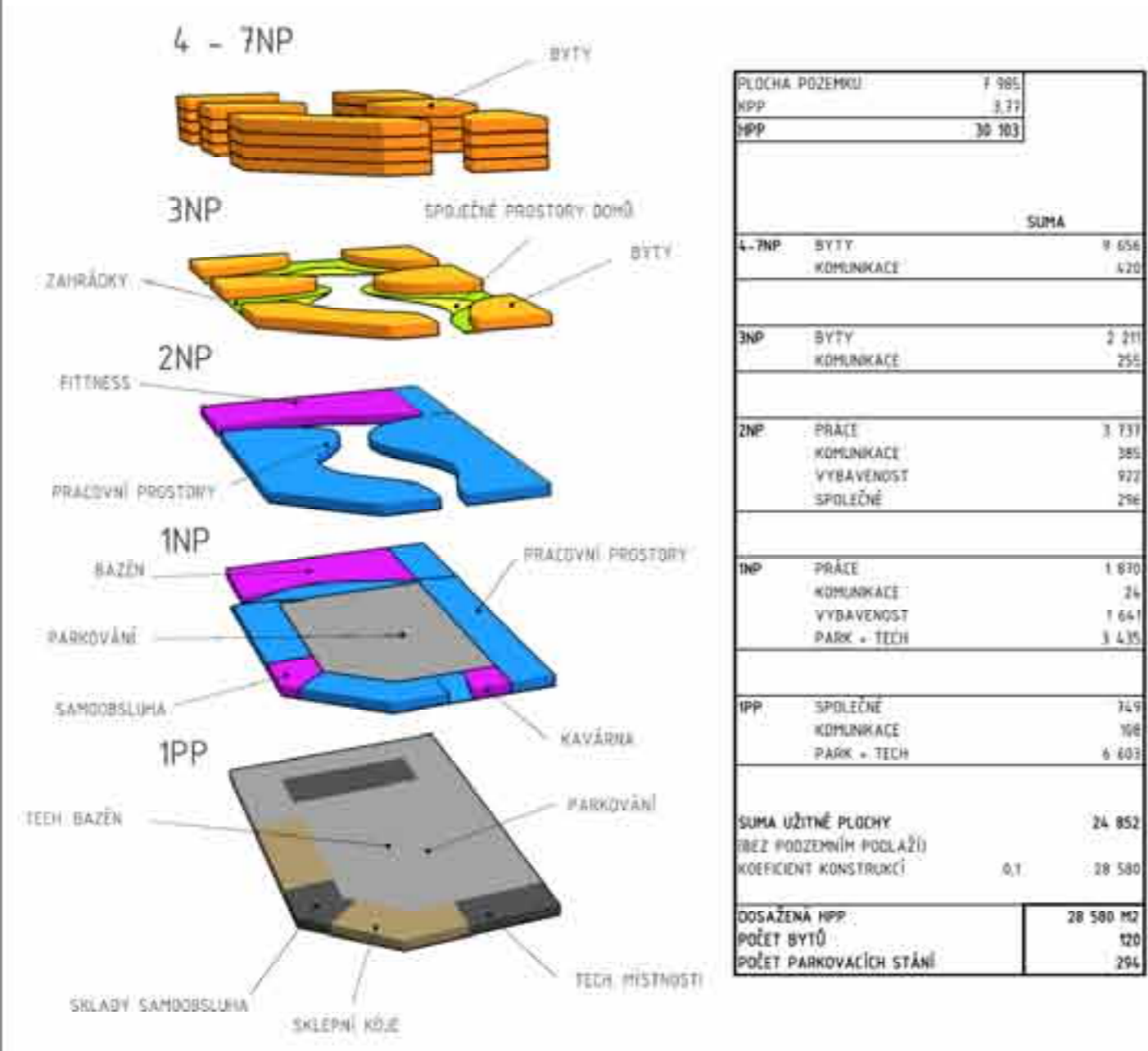
pracovní prostory přístupné z platformy

jednopodlažní platforma

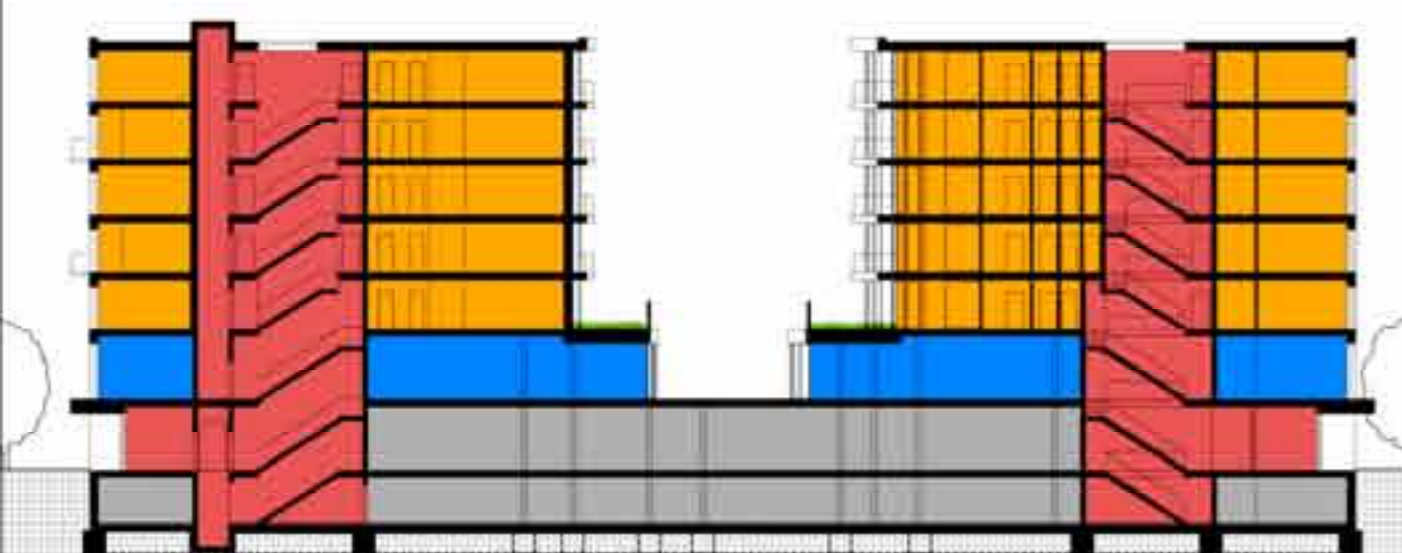
navrhují pouze jedno podzemní podlaží, abych se nedostali pod hladinu podzemní vody, parkování ve tak dostává i do vnitřní části jednopodlažní platformy

pracovní prostory přístupné z ulice

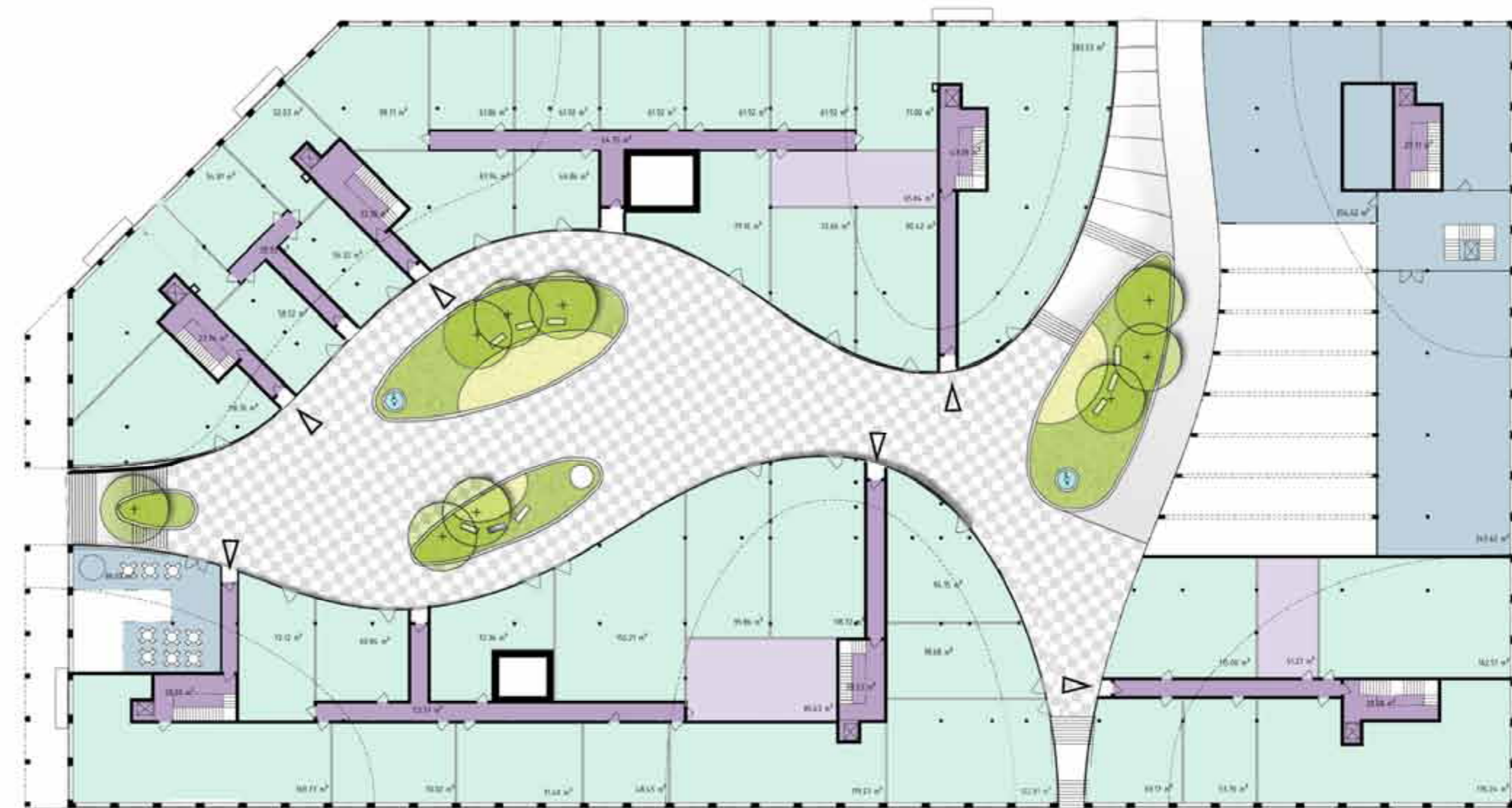
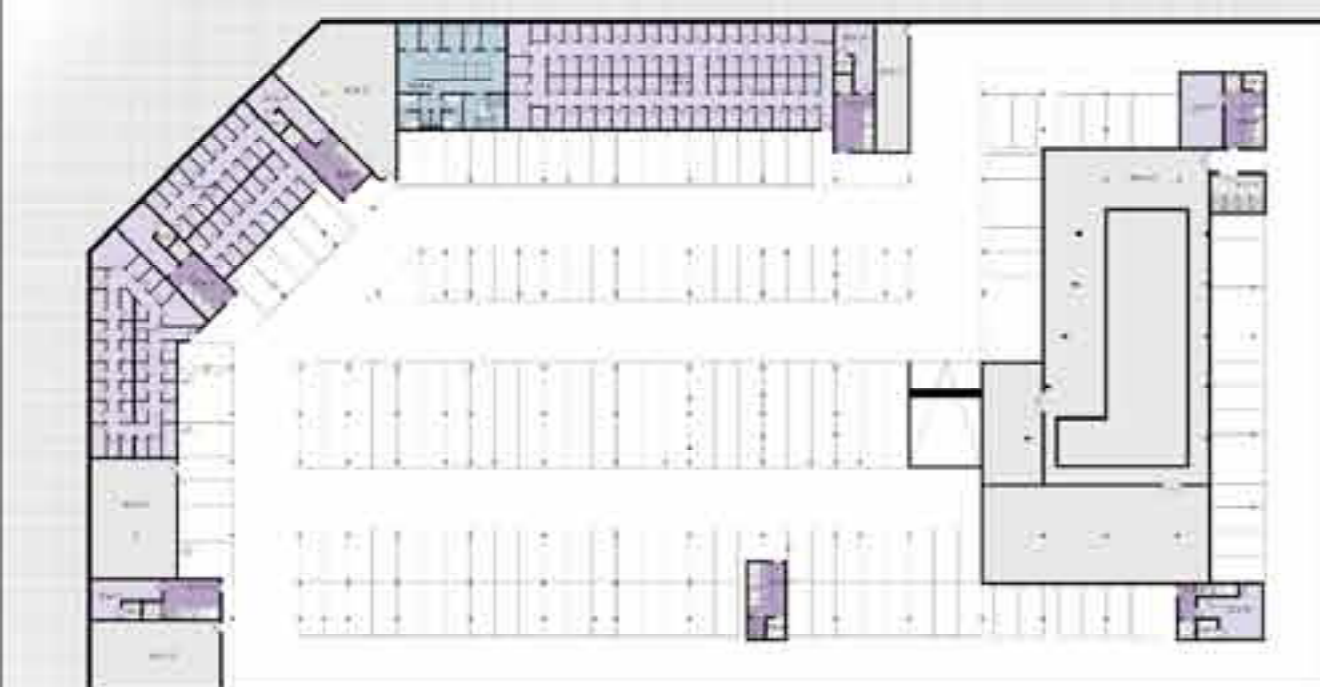




ŘEZ B M 1:400



1PP M 1:750



POLOHA V PRAZE



PRŮVODNÍ ZPRÁVA, POTENCIÁLY

Cílem projektu je návrh novostavby bytové domy s dalšími funkcemi, které budou součástí nejen obyvatelů nového domu, ale bodu v potenciálním pro osazení obyvatel místní části. Místo pozemku se nachází v Praze Karlíně, mezi ulicemi Korybětova, Pernerova a přílepkujícími částečně v blízkosti Žitavské lázně na Lýchovské nábřeží.

Nepříliš slavná ulice je křižována na trase B, její vzdálenost od parku je kolem 400 metrů, na mapu je zobrazena i polokruhová 500 metrů okružní, která souhlasí do dosahového vzdálenosti.

Karlín jako pražská čtvrť prošel rozsáhlou proměnou a přeměnou čtvrti na centrum moderního bydlení a služeb. Stává se velmi atraktivní pražskou čtvrtí a jeho součástí budou i v budoucnu ulice s výhledem - například parky nábřeží a Rohanského ostrova.

Základním námetem během řešení programu pro ně byl návrh spojení pracovního prostředí a bydlení vycházející z historie Karlína. Rozhodl jsem se proto pokusit se toto téma do návrhu nějak zahrnout. Nechtěl jsem se soustředit na velkoplošné prázdninové kanceláře (pro jejich vzhled je daleko příhodnější pasíva pasí náročné procházející Karlínem) ale spíše jsem se rozhodl zaměřit na maloplošné kanceláře a zkusit zacílit projekt na osoby pracující doma s vlastní podnikatelskou činností. Téma řešení projektu je tedy sklovení pracovní a bytové složky a přitom zachovat dostatečnou míru soukromí pro bydlení.

Nepříliš vhodné místo jsou doposud nezastavěné přilehlé na Vítkov. Nejen jako výhled z budoucích bytů ale hlavně pro osoby pohybující se po ulicích a děti hrající si na prostoru skatelné pozemku. Zachování těchto průhledů bych označil za středně téma ve vlastním návrhu.

Dalším námetem jsou prostory křídlovatého ústí Sevova a Březnova, Pernerova a Korybětova a vyústění osy Pernerovy na prázek - jenže se o místo, kde se mohou projevit různé motivy udělané důležitosti těchto námetů. Komunikálně by se také měla projt více na Šelplásku a Pernerova.

Výšší stránka projektu vychází z potřeb zachovat v návrhu dost místa - velké řady dvířek, řady výhledů - přílohy, chvilky, pracovních rástev modernímu řádku, která také mají být s určitou fází jeho tvar. Například vnitřní je nepravděpodobně křivkou upozorňují na fakt vyřešení průhledových os. Zároveň jsem se rozhodl ji popout formou nízké zelené řady - výrazný motiv je ten který podlé podlé - stouží v umístění květináčů se zelení, která také může být kontrastem a přílohou zeleně. Pro zelenou řadu jsem se rozhodl svislými a profi. Je okolo pozemku prochází systém městské zeleně.

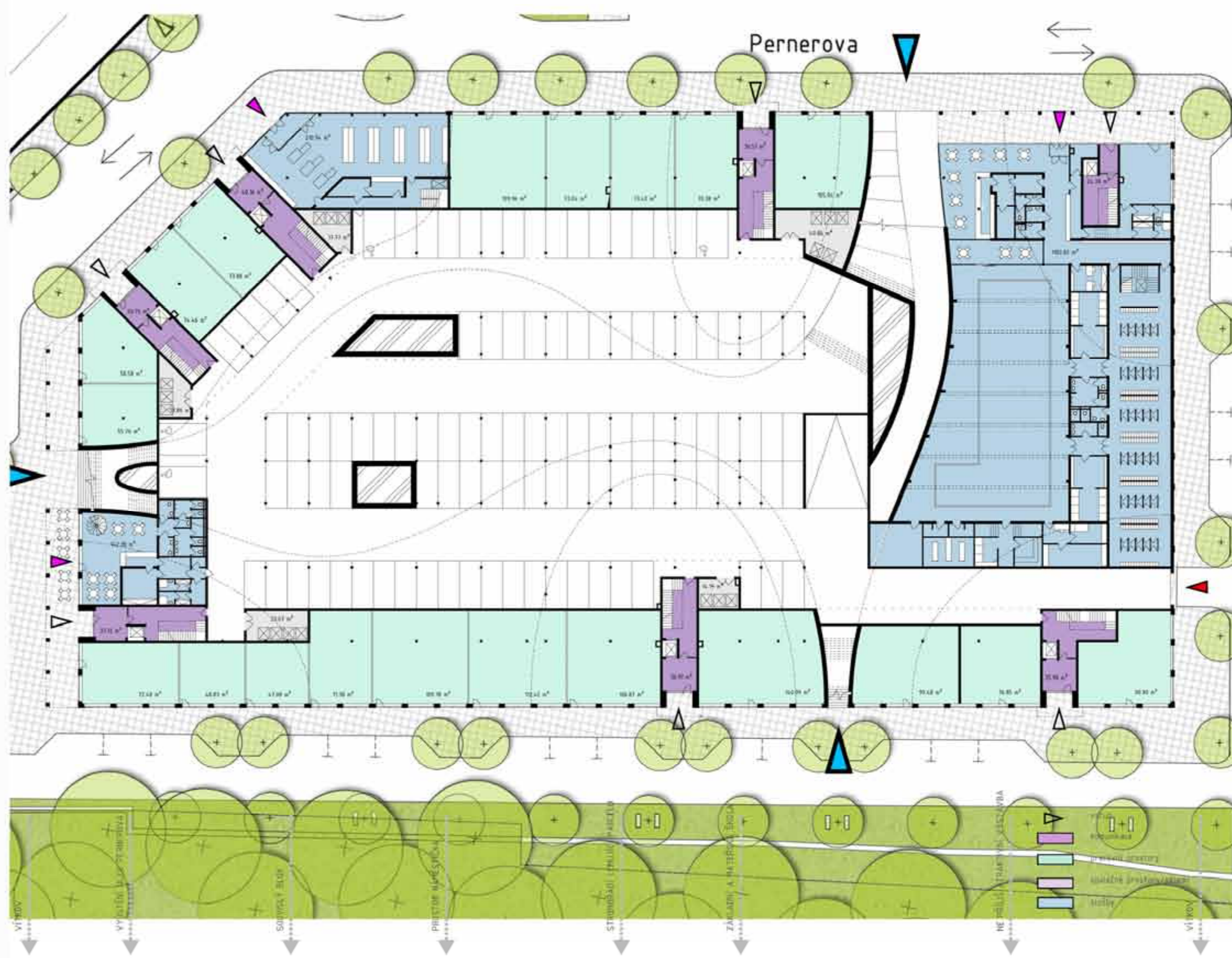
Konstrukčně je stavba řešena jako betonový skelet, který přechází ve střešný systém s bytovými domy.

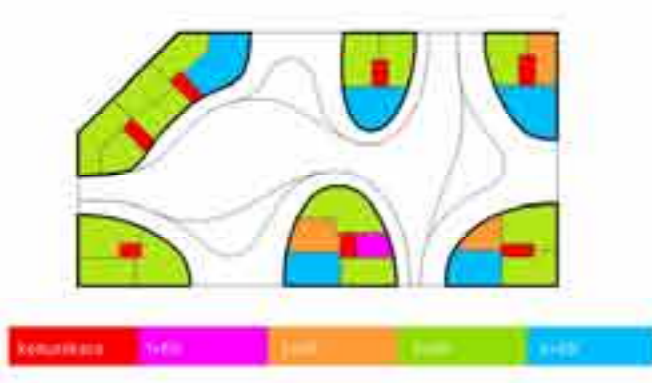
**BYDLENÍ**  
Široké spektrum bytů od 1 + KK po 4 + KK, bydlení se ve v parku a prostoru nábřeží, hlavně podí v záhlaví.

**PRÁCE**  
Název konceptu práce doma v bytovém domě, možnost pracovního prostoru v bytě ale v "pracovních prostorách", lepší pracovní atmosféra než příloha doma, na takto ruzných momentů přitom možnost být doma během několika minut, sklovení výhledu práce mimo domov a doma a patřičně jejich rozvoj.

**RELAXACE**  
Možnost kvalitního odpočinku během práce a v době volna bazén, tělocvična, sauna wellness, zeleň v rámci veřejného prostoru blíže, vzhled na prostor s kaviárkou.

**VYBAVENOST**  
Doplňkové "zabudovanost" službu a základní funkce drobné službu s potravinami, možnost se občerstvit se v bufetu nebo kaviárně, orientace funkce do veřejných prostor.





- vstup
- průhled do obývků
- kontakt s lodžii
- větraná koupelna
- osvětlená kuchyň
- denní / noční zóna



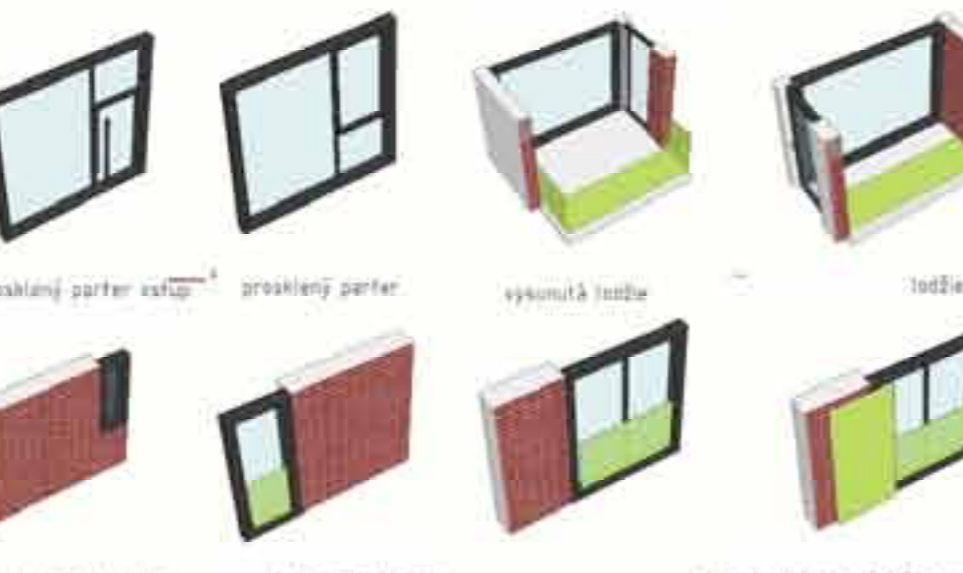
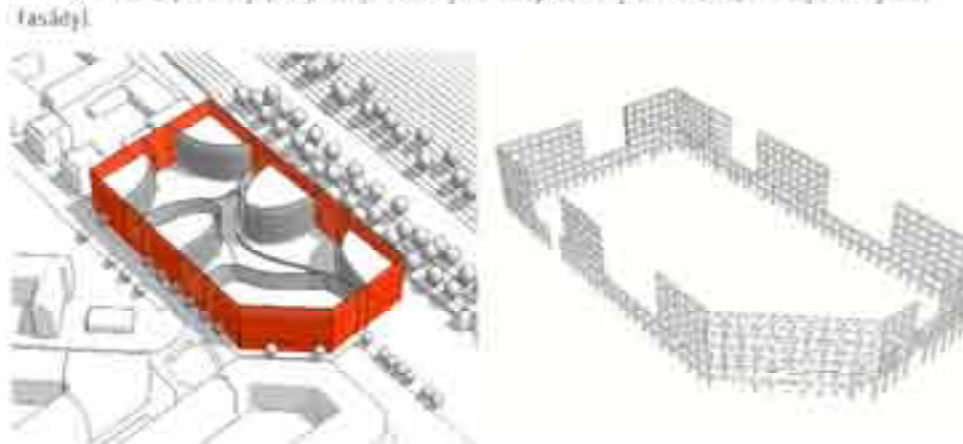
**VNĚJŠÍ FASÁDA**

Vnější fasádu vymezuje blok - měla by být přísná a svažovat hmoty nártno. Velmí proto částečně pravidelnou fasádu, aby její rytmus pomohl posílit tento záměr.

Vytváří na fasádu pravidelný raster, který následně osazuje různými výškovými prvky podle toho, na kterou světelnou stranu a část města se konkrétní část fasády orientuje a také podle toho, co je v konkrétním přísluší ze fasády.

Materiálově jsem se rozhodl fasádu posídit jako cihlovou, tmavě červenou. Okna a ostatní výškové prvky mají výrazný tmavě černý kovový ráh. Zábradlí je řešeno jako olivově zelené prosklené a ve stěpě barevnosti jsou řemesly i stínící panely.

Parter a prostory pro práci je řešeno jako celoprosklené (mimo sborův určujících rytmus fasády).



**VNITŘNÍ FASÁDA**

Vnitřní fasáda by měla být do jisté míry spánek té vnější. Měla by být uvolněnější, rozehranější a kontrastovat s pravidelností té vnější, aby se posílil motiv výřiznutí hmoty.

Velmí částečně zelenou fasádu, na které jsou výrazným motivem představené lomy jednotlivých podlaží - slouží jako prostor pro umístění květináčů se zelení. Na představené lomy jsou umístěny květináče a jsou oběháný zábradlím - stává se z nich jakási zelená pavlač.

