



vedoucí práce: doc. Ing. arch. Eduard Schleger
odborní asistenti: Ing. arch. Dalibor Hlaváček, Ph.D
doc. Ing. arch. Akad. arch. Lukáš Liesler

Atelier SCHLEGER
15128 Ústav navrhování II

DIPLOMOVÁ PRÁCE
KATEŘINA ČECHOVÁ

Fakulta architektury ČVUT
Zimní semestr 2011/2012

DOSTAVBA BLOKU NA ULICI KOMUNARDŮ A PŘÍSTAVNÍ V PRAZE HOLEŠOVICÍCH

OBSAH

TEXTOVÁ ČÁST

- 1.01 PROHLÁŠENÍ DIPLOMANTA
- 1.02 PRŮVODNÍ ZPRÁVA

GRAFICKÁ ČÁST

- 2.01 UMÍSTĚNÍ V RÁMCI PRAHY
- 2.02 SITUACE
- 2.03 PŮDORYSY 1PP, 1NP, 2NP, 3NP, 4NP, 5NP, 6NP, 7NP, 8NP
- 2.04 ŘEZY A-A, B-B, C-C
- 2.05 POHLEDY
- 2.06 VIZUALIZACE
- 2.07 ARCHITEKTONICKÝ DETAIL RECEPCE
- 2.08 DETAIL SVĚTLÍKU NAD BYTY
- 2.09 ZDROJE

ČESKÉ VYSOKÉ UČENÍ TECHNICKÉ V PRAZE	
FAKULTA ARCHITEKTURY	
AUTOR, DIPLOMANT: Kateřina Čechová AR 2011/2012, ZS	
NÁZEV DIPLOMOVÉ PRÁCE (ČJ) DOSTAVBA BLOKU NA ULICI KOMUNARDŮ V PRAZE (AJ) COMPLETION OF BLOCK OF HOUSES ON THE STREET KOMUNARDU, PRAGUE	
JAZYK PRÁCE:	
Vedoucí práce:	doc. Ing. arch. Eduard Schleger Ústav: 15128
Oponent práce:	Ing. arch. Pavel Šmelhaus
Klíčová slova (česká):	dostavba, byty, umělecká škola, restaurace
Anotace (česká):	Cílem projektu byla dostavba bloku na ulici Komunardů polyfunkčním domem s náplní bytovou, uměleckou školou a restaurací. Dům plní několik funkcí a snaží se přinést nové kvality do okolí Holešovic. Dům nabízí nové bydlení v centru města, umělecké aktivity a živý parter. Dům je určen pro nové majitele bytů, studenty umění, hudby a tance a pro současné obyvatele Holešovic, kteří mohou využívat školy, restaurace, obchodu a zahrady.
Anotace (anglická):	The project is the completion of the block on the street Komunardu. It is a multifunctional house with housing, restaurant and art school. House trying to bring new quality to Holesovice. House offers new housing in the city center, art activities and live parterre. The house is designed for new apartment owners, students art, music and dance and for Holesovice residents who can visit school, restaurant, shop and garden.

Prohlášení autora

Prohlašuji, že jsem předloženou diplomovou práci vypracoval samostatně a že jsem uvedl veškeré použité informační zdroje v souladu s „Metodickým pokynem o etické přípravě vysokoškolských závěrečných prací.“

(Celý text metodického pokynu je na www.FA.studium/ke-stazeni)

V Praze dne 6. ledna 2012


podpis autora-diplomanta

1.03 PRŮVODNÍ ZPRÁVA

1. ZÁKLADNÍ ÚDAJE O STAVBĚ

STAVBA: Dostavba bloku novostavbou polyfunkčního domu
MÍSTO STAVBY: Praha Holešovice, ulice Komunardů a Přístavní
ZASTAVĚNÁ PLOCHA: 2609 m²

2. URBANISTICKÉ ŘEŠENÍ

Stavebním pozemkem pro novostavbu je nedokončený jihovýchodní roh bloku. Pozemek se skládá ze tří parcel, z nichž dvě jsou v současnosti nepřístupné a zarostlé. Třetí parcela je v místě původní chemické čistírny, kde jsou v současnosti drobné skladovací objekty.

Dům navazuje na bytový dům na ulici Přístavní s číslem popisným 1221 a na budovu Komerční banky na ulici Komunardů a U Průhonu s číslem popisným 1516. Dům vychází z logických principů tvoření městského prostoru uliční čarou a výškou zástavby. Dům se snaží vhodně doplnit stávající mezeru v zástavbě.

Terén je v místě stavby rovinný. Vstupní podlaží je v úrovni 1NP. Vstupy do domu a vjezd k parkování jsou řešeny z ulice Komunardů.

Dům plní několik funkcí a snaží se přinést nové kvality do lokality Holešovic. Svoji náplní je určen pro nové majitele bytů, studenty umění, hudby a tance a pro obyvatele Holešovic, kteří mohou navštívit restauraci, obchod a zahradu.

3. PROVOZNÍ A ARCHITEKTONICKÉ ŘEŠENÍ

Novostavba polyfunkčního domu nabízí nové bydlení v centru města, umělecké aktivity a živý parter. K tomu používá současných výrazových prostředků, které se odrážejí jak ve hmotě, tak v dispozičním řešení. Dům se skládá ze tří hmot, mezi kterými jsou otvory, které plní funkci vertikálních komunikací a zároveň rozdělují hmotu podle funkcí. Nárožní hmota slouží jako Institut umění, hudby a tance a má 6 nadzemních podlaží. Ve druhé hmotě se nachází v 1NP a 2NP restaurace a ve 3NP až 8NP byty. Třetí severní hmota má v úrovni 1NP a 2NP obchod a ve 3NP až 8NP mezonetové byty. Uvnitř bloku je v úrovni 2NP zahrada, pod kterou se nacházejí dvě patra garáží.

Parter domu je otevřen veřejnosti a návštěvníkům. Do Institutu umění, hudby a tance se vstupuje přímo z ulice Komunardů. Ve vstupním podlaží se nachází foyer a víceúčelový sál. Ostatní podlaží jsou rozdělena podle oborů na grafický a fotografický, hudební, taneční a umělecký. V úrovni 6NP je pochozí zelená terasa, která nabízí studentům příjemnou pobytovou plochu. V úrovni 1PP je technické zázemí pro celý dům a v úrovni 2PP je tělocvična. Otvor mezi první a druhou hmotou je vyplněn únikovým schodištěm a schodištěm vedoucím na zahradu.

Do restaurace a do obchodu se vstupuje také přímo z ulice Komunardů. Součástí restaurace je i menší terasa na zahradě.

Do bytů druhé a třetí hmoty se vstupuje ze společného jádra.

Zahrada je přístupná z bytového jádra, z restaurace, garáže a z ulice. Je koncipována jako místo pro odpočinek a relaxaci.

4. MATERIÁLOVÉ A KONSTRUKČNÍ ŘEŠENÍ

Pro objekt byl zvolen železobetonový konstrukční systém.

V Institutu umění, hudby a tance je navržen železobetonový skelet kombinovaný s nosnými železobetonovými zdmi. Systém kombinovaného skeletu se zdmi je použit i v 1NP, 2NP a v garáži domu. V ostatních podlažích bytových částí je nosná konstrukce tvořena železobetonovými stěnami. Příčky jsou v domě navrženy z pórobetonových tvárnic. Obvodová konstrukce je opatřena tepelnou izolací v dostatečné tloušťce. Na celém domě je použit obklad z mědi. Jsou zde použity tři typy měděných pásů šířky 1m, v různých oxidačních stupních.

Dále jsou zde použity panely z měděné síťoviny, za kterými jsou okna a přes které prochází do interiéru rozptýlené světlo.

Na Institutu umění, hudby a tance jsou použity pohyblivé rolety z měděné síťoviny, které chrání jižní a jihovýchodní místnosti před přímým slunečním světlem.

Měděný obklad byl zvolen pro svůj charakteristický vzhled a estetické působení, které koresponduje s průmyslovými Holešovicemi.

Na zahradě je navržen terén z mírných kopců, na kterých jsou ve východní části umístěny stromy typu menších kultivarů bříz a katalp.

V západní části zahrady, kde je vyšší vrstva substrátu je možné vysadit stromy i mimo tyto kopce. Zahrada se snaží o přírodní volný charakter osázení.

Kromě stromů typu břízy bělokoré, břízy převislé a katalpy, jsou zde navrženy i keře hroznovce, rhododendronu a dále byliny a okrasné středně vysoké trávy.

Uprostřed zahrady je do kříže cesta z betonových panelů, která na severním konci vede k dřevěnému altánu.

Stěny na západě zahrady a atika jsou porostlé břečťanem. Počítá se i se sochami a lavičkami.

Terasa restaurace je navržena jako pochozí rošt ze dřeva

5. PARKOVÁNÍ

Příjezd do parkování je zajištěn ze severovýchodu z ulice Komunardů.

Vjezd je v místě původního vjezdu do vnitrobloku.

Parkování je podle výpočtu OTP pro Prahu navrženo pro 52 parkovacích stání.

Parkování je v úrovni 1NP a 1PP, do kterého se sjíždí po polorampách.

SITUACE
MĚŘÍTKO 1:500



U PRŮHONU

č.p. 1138

č.p. 1137

č.p. 1516

č.p. 1467

č.p. 1154

č.p. 1091

č.p. 1421

č.p. 1220

č.p. 1221

č.p. 1347

PŘÍSTAVNÍ

zahradní altán

terasa restaurace

8NP

7NP

8NP

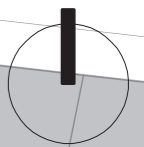
7NP

5NP

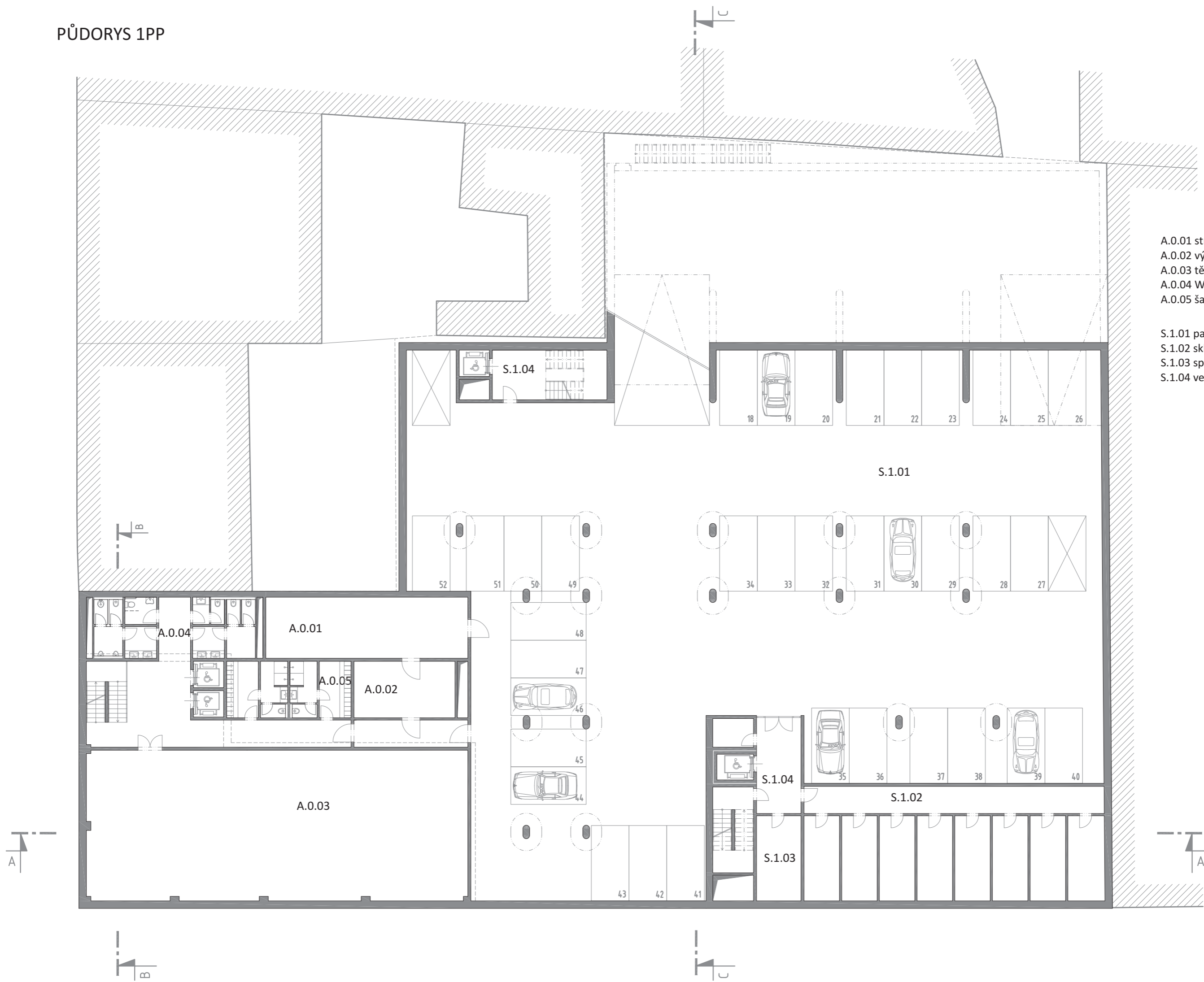
6NP

KOMUNARDŮ

- STÁVAJÍCÍ BUDOVA
- NOVÉ NAVRŽENÁ BUDOVA
- HRANICE POZEMKU
- TRAMVAJ
- HLAVNÍ VSTUPY
- VJEZD A PRŮCHOD DO ZAHRADY
- ZASTÁVKA TRAMVAJE



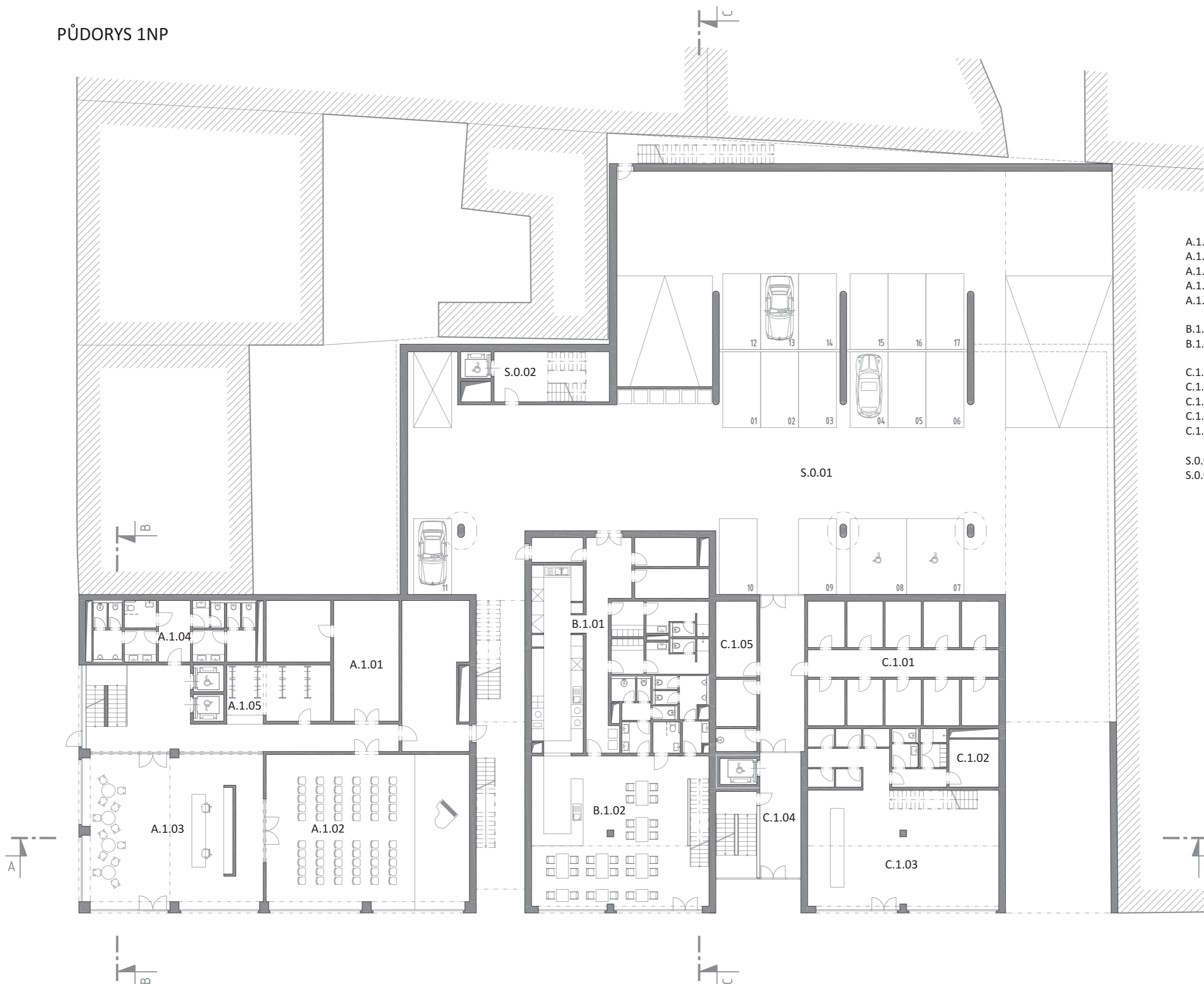
PŮDORYS 1PP



A.0.01 strojovna vzduchotechniky	54,2m ²
A.0.02 výměník tepla	25,0m ²
A.0.03 tělocvična	250,0m ²
A.0.04 WC	30,2m ²
A.0.05 šatny	25,7m ²

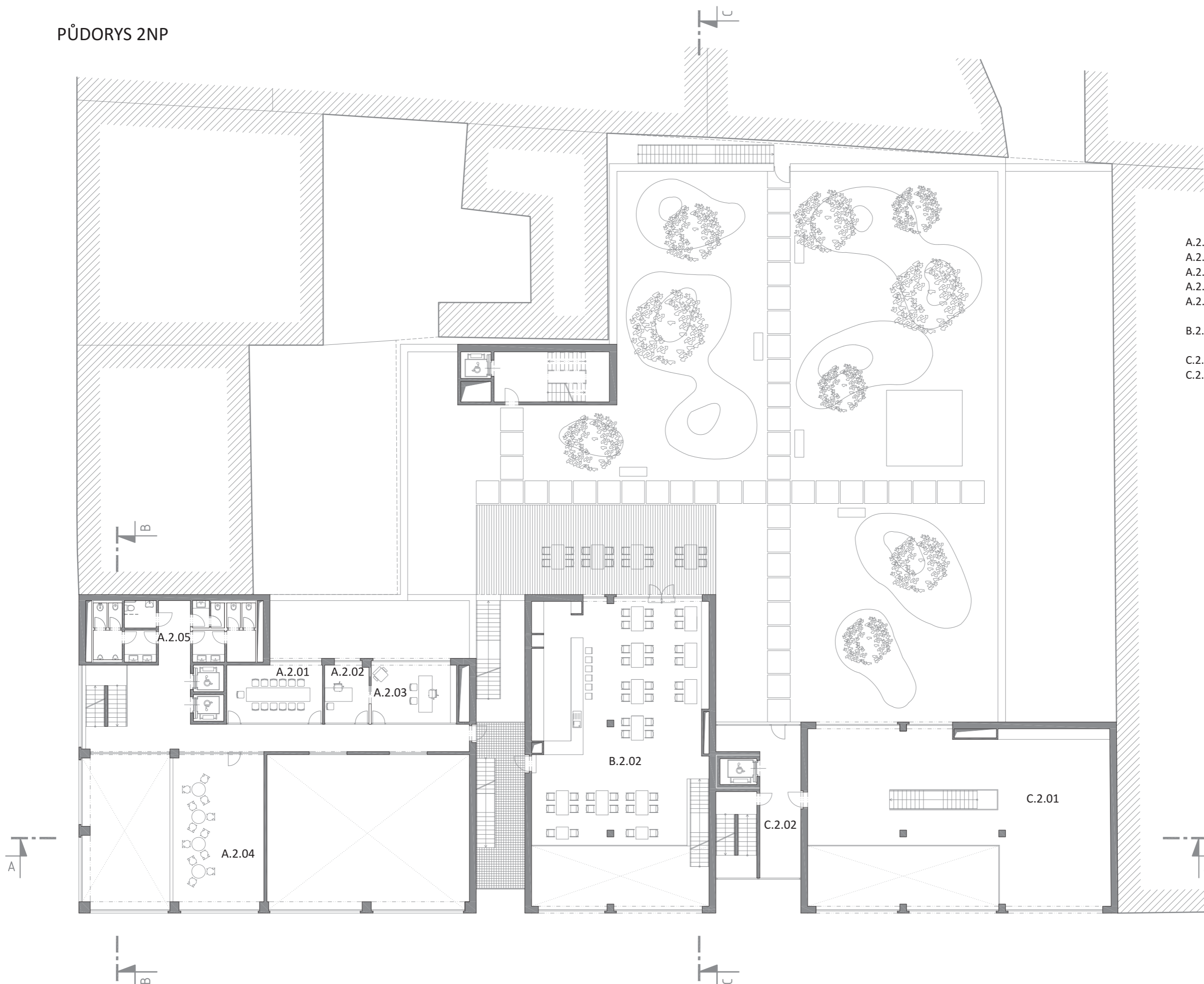
S.1.01 parkování	1148,9m ²
S.1.02 sklepy bytů	31,5m ²
S.1.03 společné prostory bytů	16,6m ²
S.1.04 vertikální komunikace	20,0m ²

PŮDORYS 1NP



A.1.01 sklady sálu	118,9m ²
A.1.02 sál	136,4m ²
A.1.03 foyer	121,2m ²
A.1.04 WC	30,2m ²
A.1.05 šatna	26,7m ²
B.1.01 zázemí restaurace	141,2m ²
B.1.02 restaurace	118,1m ²
C.1.01 sklepy bytů	141,2m ²
C.1.02 zázemí obchodu	46,1m ²
C.1.03 obchod	96,4m ²
C.1.04 vertikální komunikace	48,1m ²
C.1.05 společné prostory bytů	25,7m ²
S.0.01 parkování	752,3m ²
S.0.02 vertikální komunikace	31,5m ²

PŮDORYS 2NP



A.2.01 zasedací sál	24,6m ²
A.2.02 sekretariát	11,4m ²
A.2.03 ředitelna	22,2m ²
A.2.04 prostor sezení	61,1m ²
A.2.05 WC	30,2m ²
B.2.02 restaurace	185,4m ²
C.2.01 obchod	96,4m ²
C.2.02 vertikální komunikace	48,1m ²

PŮDORYS 3NP



A.3.01 administrativa	25,3m ²
A.3.02 ateliér počítačové grafiky	93,0m ²
A.3.03 maskérna a úložný prostor	41,1m ²
A.3.04 fotoateliér	121,2m ²
A.3.05 WC	30,2m ²
A.3.06 šatny	25,7m ²

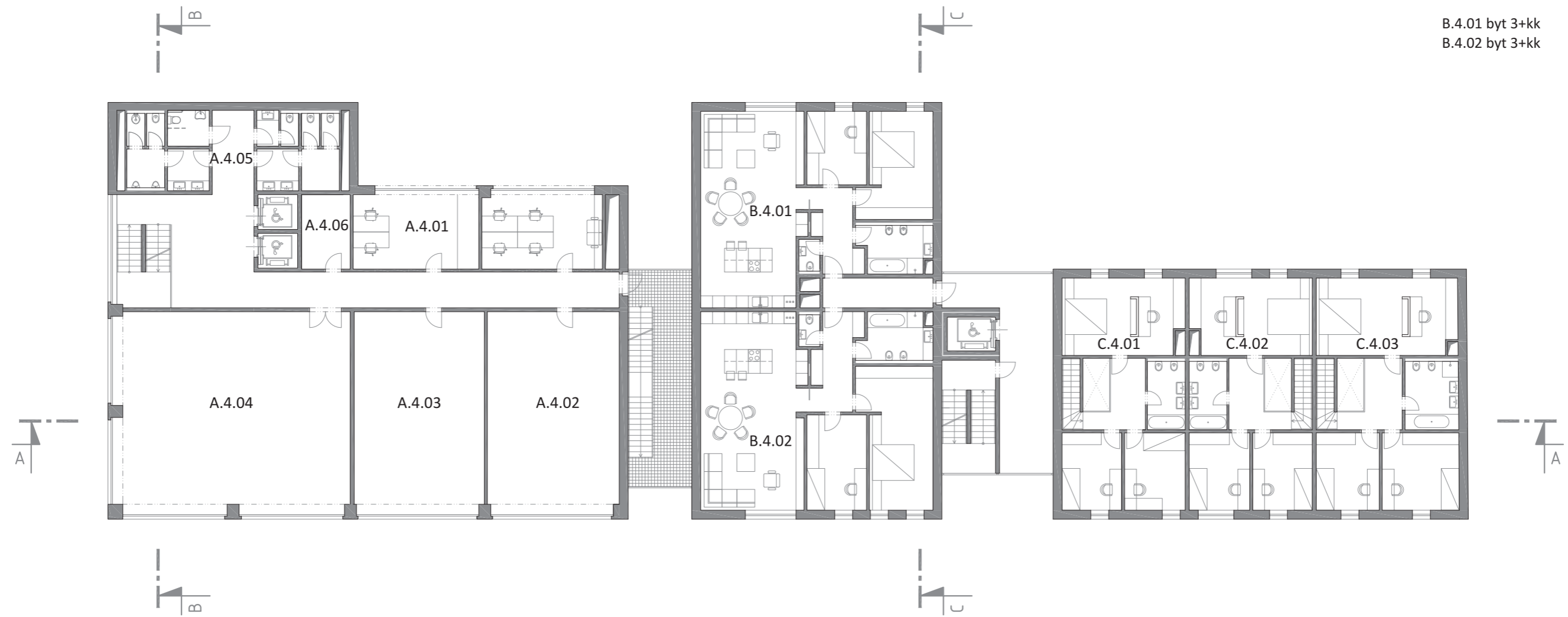
B.3.01 byt 3+kk	88,5m ²
B.3.02 byt 3+kk	97,6m ²

C.3.01 mezonetový byt 4+kk	98,5m ²
C.3.02 mezonetový byt 4+kk	98,5m ²
C.3.03 mezonetový byt 4+kk	114,9m ²
C.3.04 vertikální komunikace	48,1m ²

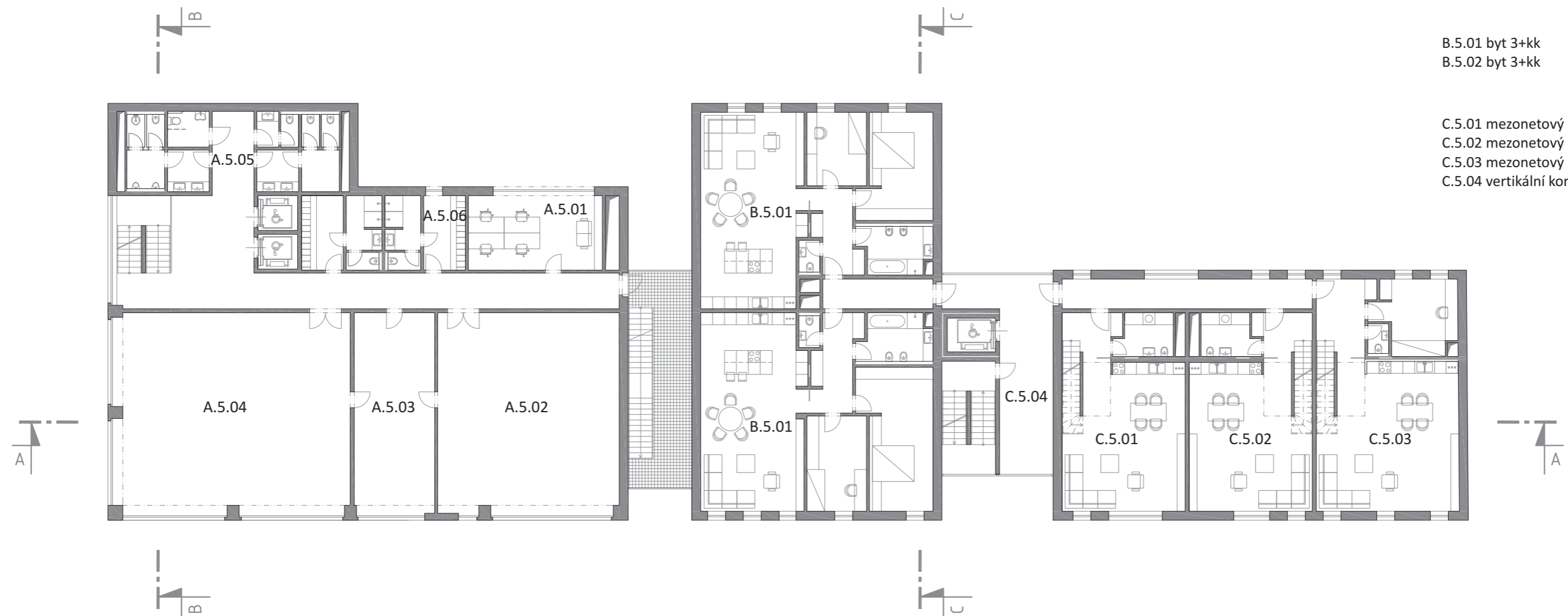
PŮDORYS 4NP

A.4.01 administrativa	48,7m ²
A.4.02 hudební učebna	67,4m ²
A.4.03 hudební učebna	66,7m ²
A.4.04 hudební učebna	121,2m ²
A.4.05 WC	30,2m ²
A.4.06 úložný prostor	9,2m ²

B.4.01 byt 3+kk	88,5m ²
B.4.02 byt 3+kk	97,6m ²



PŮDORYS 5NP



A.5.01 administrativa	25,3m ²
A.5.02 taneční sál	93,0m ²
A.5.03 pomocný prostor	41,1m ²
A.5.04 taneční sál	121,2m ²
A.5.05 WC	30,2m ²
A.5.06 šatny	25,7m ²

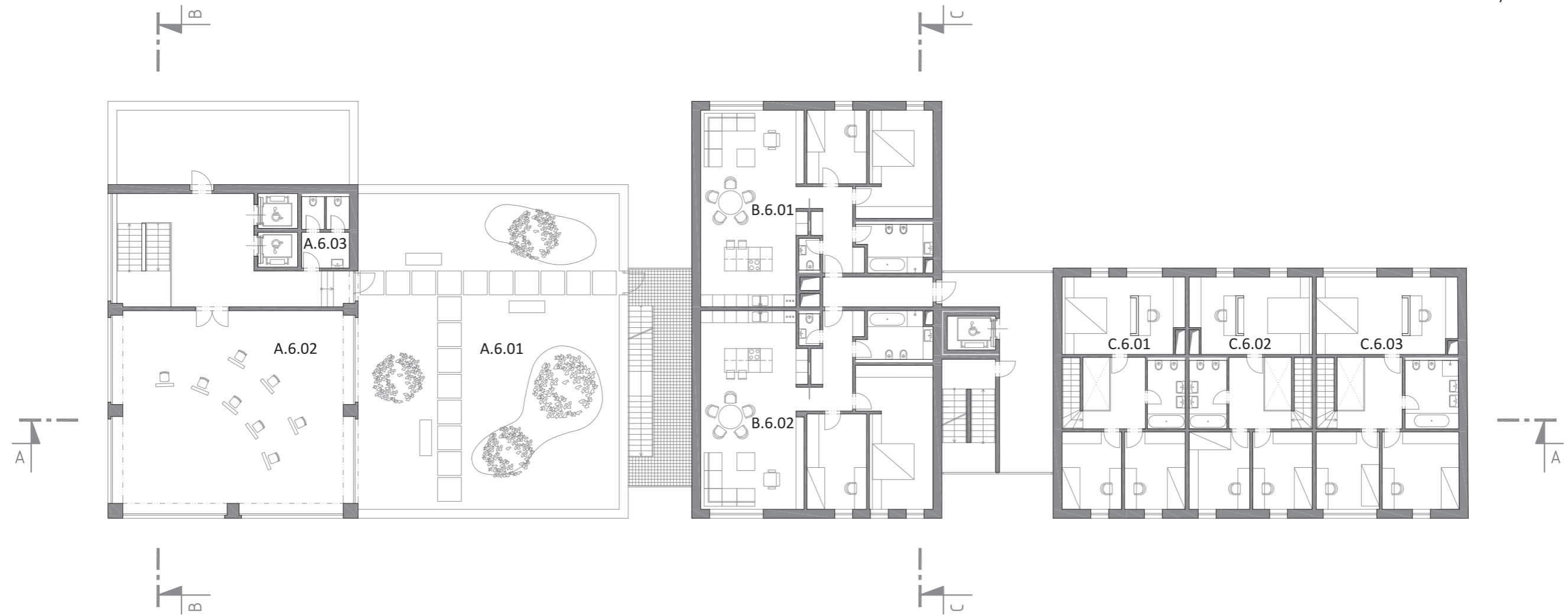
B.5.01 byt 3+kk	88,5m ²
B.5.02 byt 3+kk	97,6m ²

C.5.01 mezonetový byt 4+kk	98,5m ²
C.5.02 mezonetový byt 4+kk	98,5m ²
C.5.03 mezonetový byt 4+kk	114,9m ²
C.5.04 vertikální komunikace	48,1m ²

PŮDORYS 6NP

A.6.01 pochozí terasa 209,1m²
A.6.02 kreslárna 121,2m²
A.6.03 WC 8,6m²

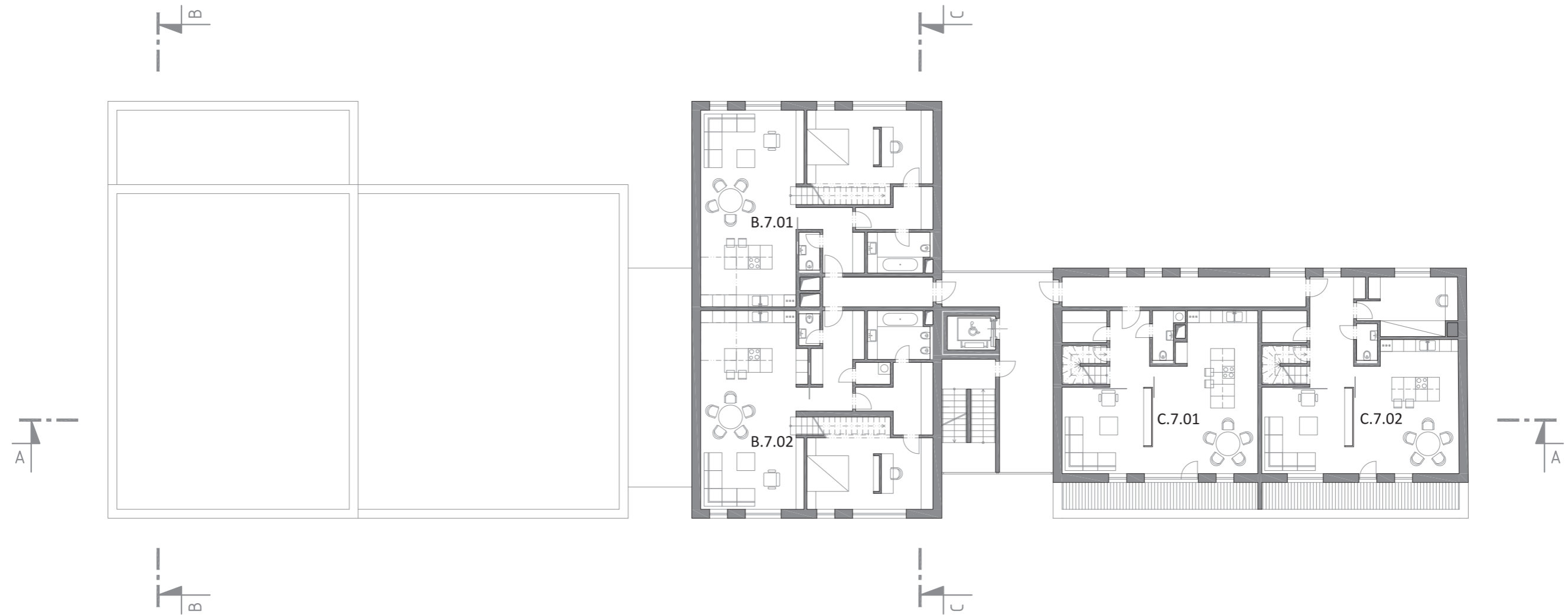
B.6.01 byt 3+kk 88,5m²
B.6.02 byt 3+kk 97,6m²



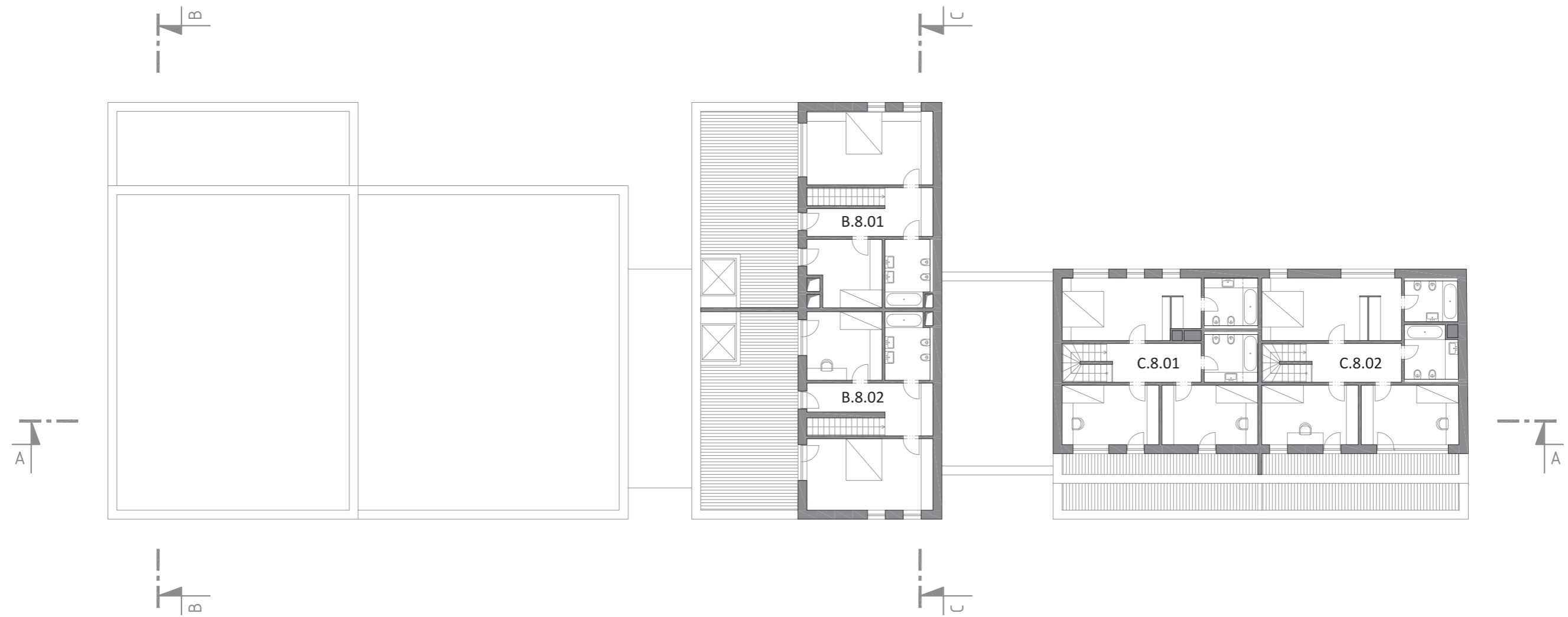
PŮDORYS 7NP

B.7.01 mezonetový byt 3+kk 133,28m²
B.7.02 mezonetový byt 3+kk 143,6m²

C.7.01 mezonetový byt 4+1 135,9m²
C.7.02 mezonetový byt 4+1 146,6m²
C.7.03 vertikální komunikace 48,1m²



PŮDORYS 8NP

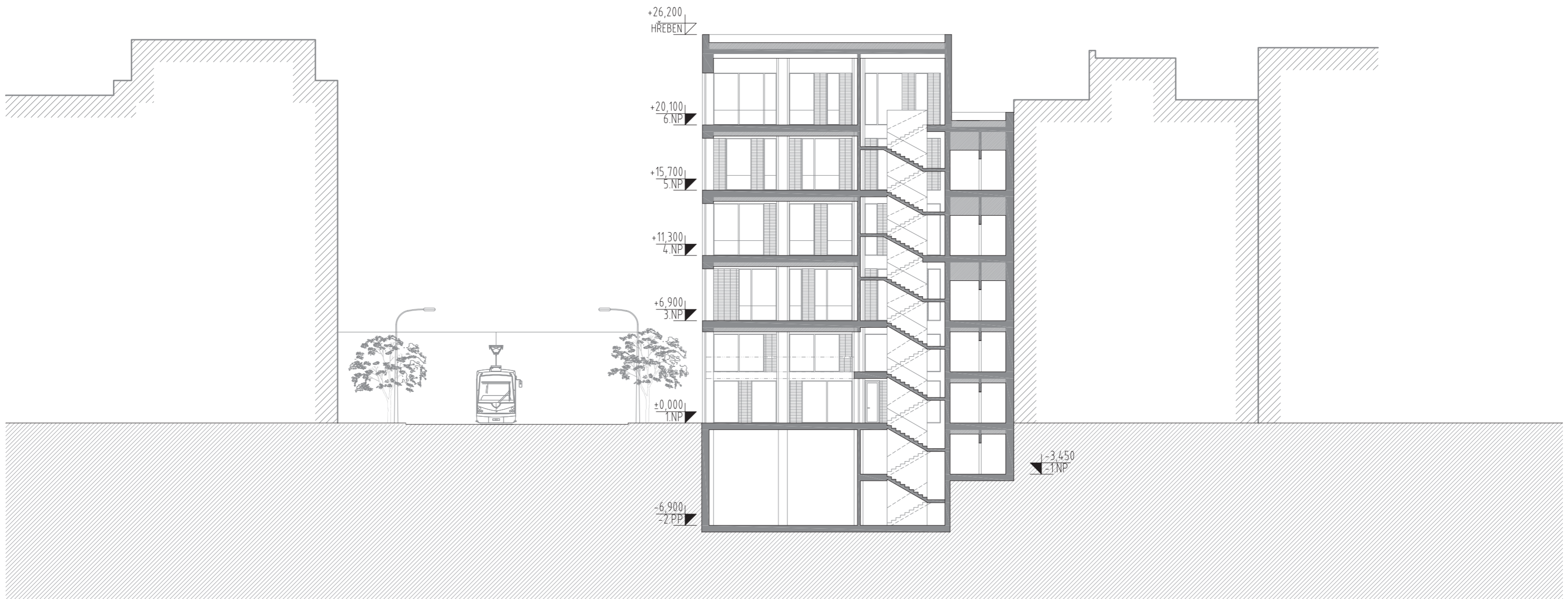


ŘEZ A-A

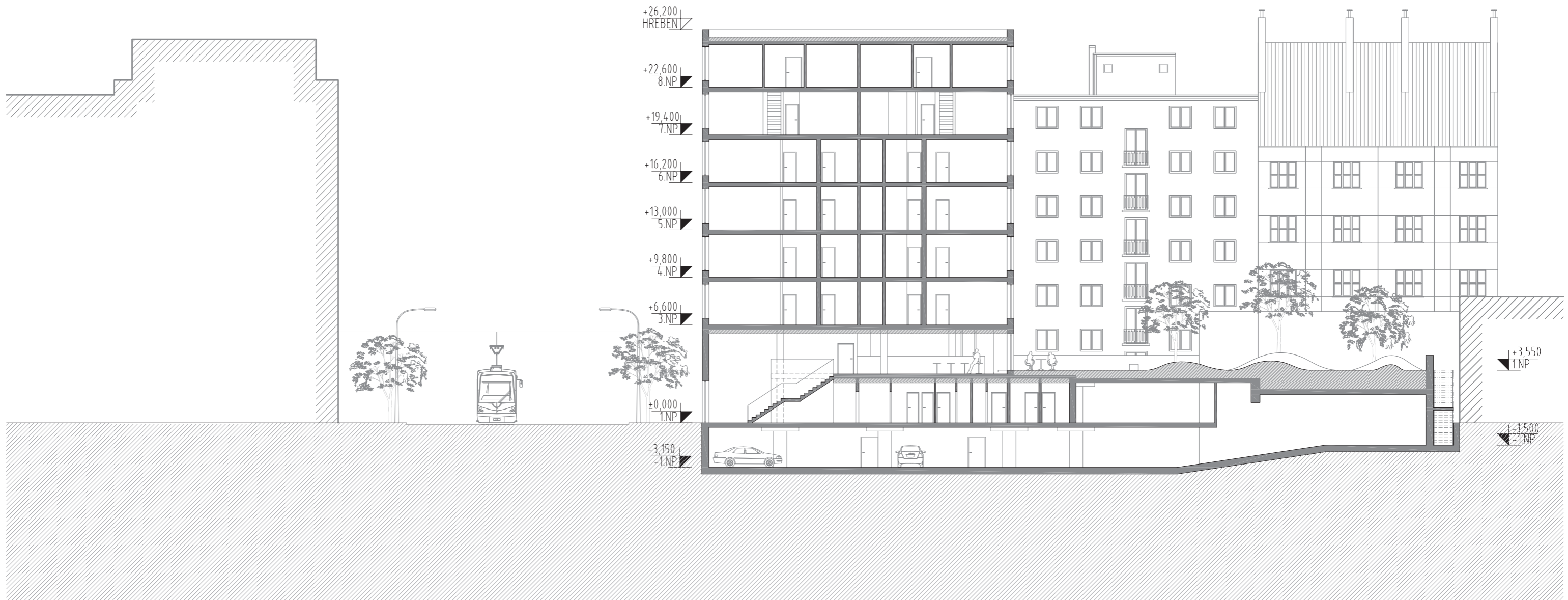


0 3 6 9m

ŘEZ B-B



ŘEZ C-C



POHLED VÝCHODNÍ

+26,200
HŘEBEN

+20,100
6.NP

+15,700
5.NP

+11,300
4.NP

+6,900
3.NP

±0,000
1.NP

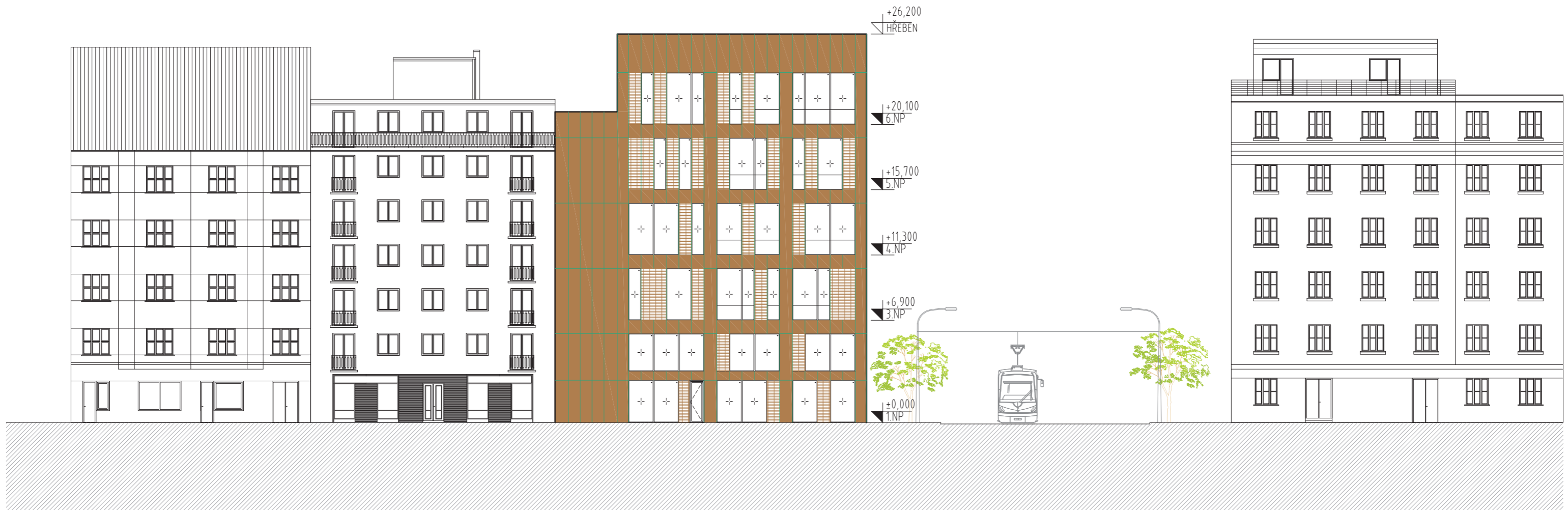


0 3 6 9m

POHLED ZÁPADNÍ

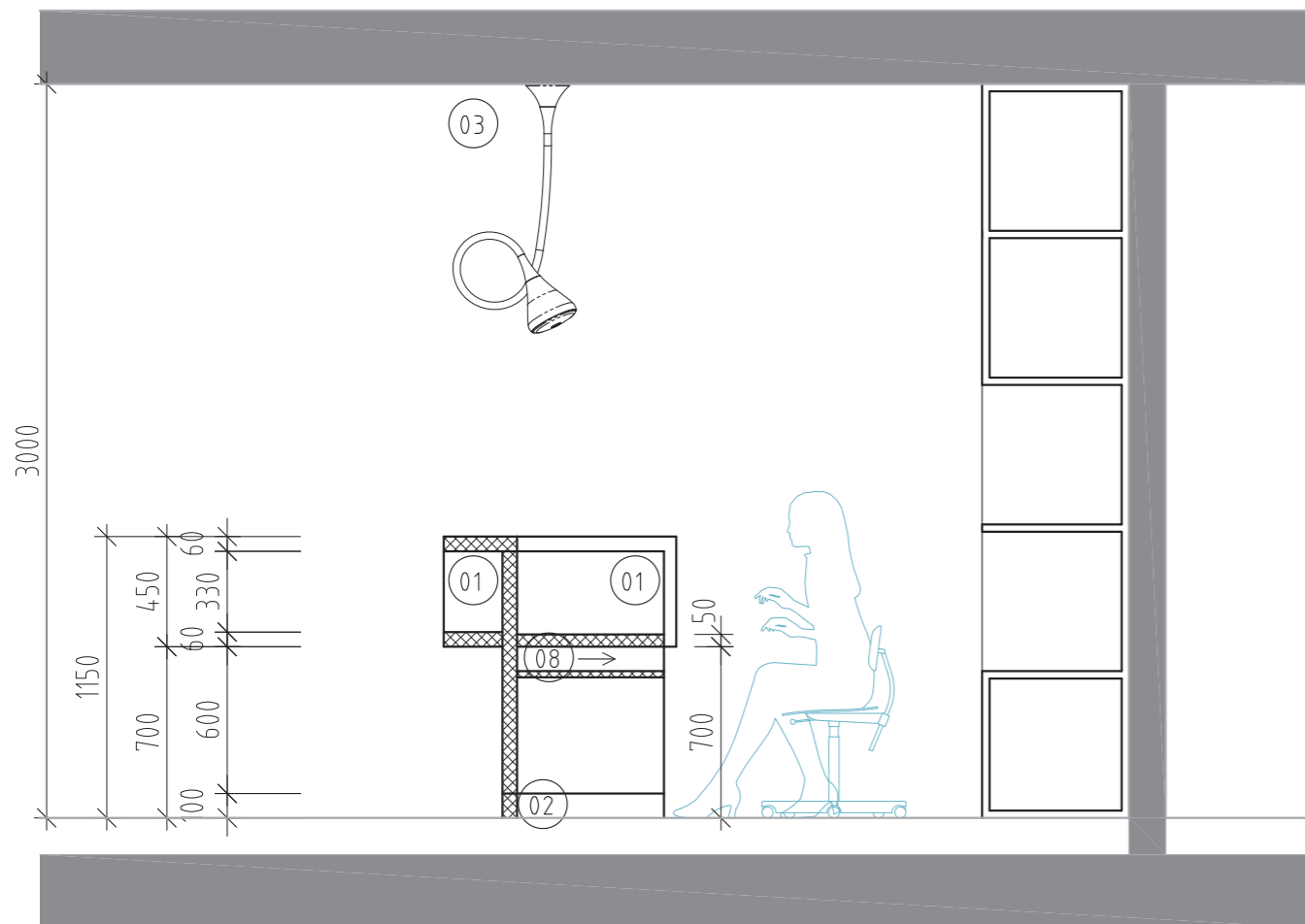


POHLED JIŽNÍ

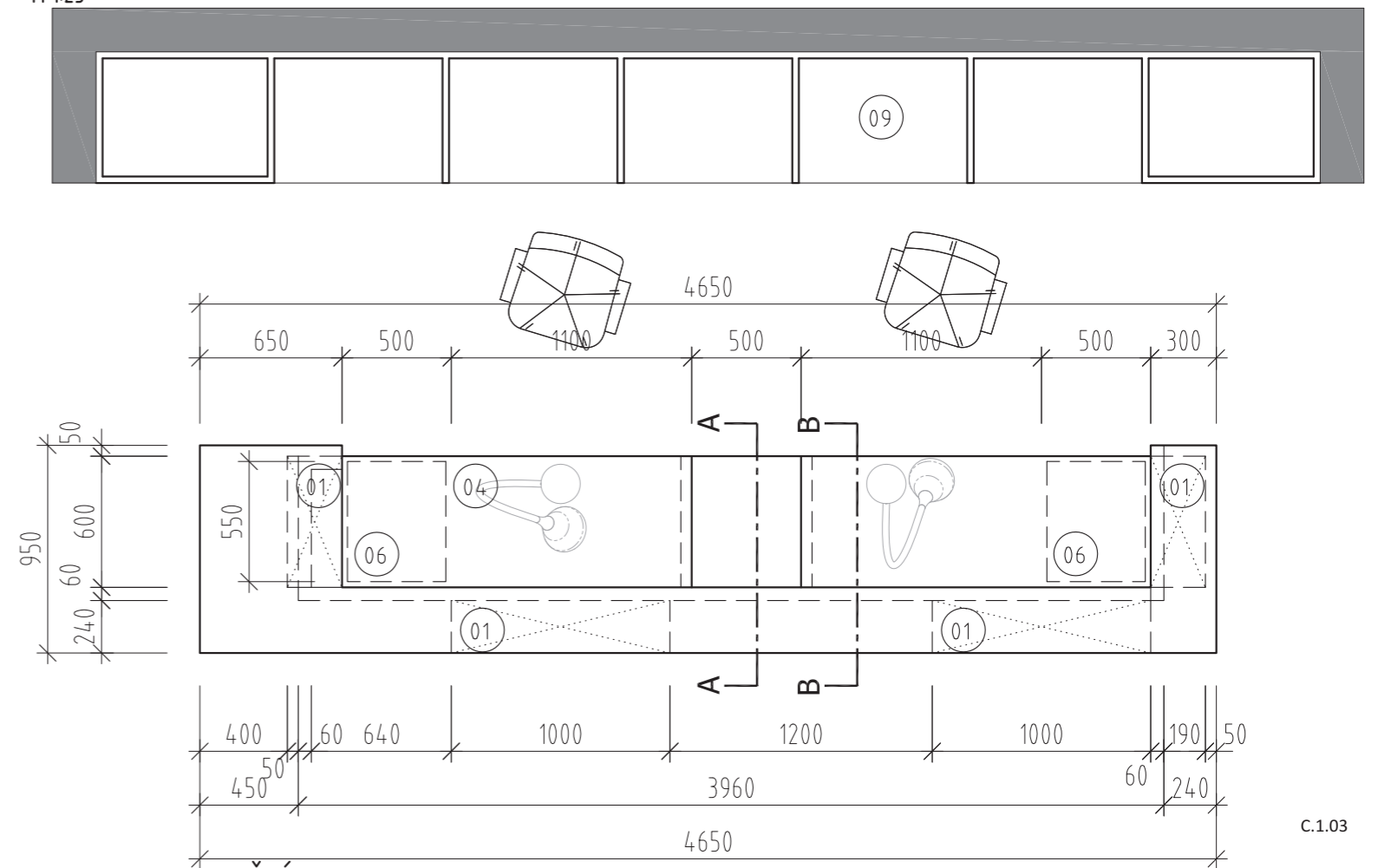


- 01 kapsa pro ukládání věcí
- 02 sokl- slícovaný s deskou, broušený nerez
- 03 stropní svítidlo - Artemide, Pipe
- 04 pracovní deska
- 05 skleněný obklad
- 06 mobilní šuplíkový box
- 07 pokladní zásuvka
- 08 zásuvka na kancelářské potřeby
- 09 police pro ukládání věcí

ŘEZ BB- RECEPČNÍ PULT
M 1:25

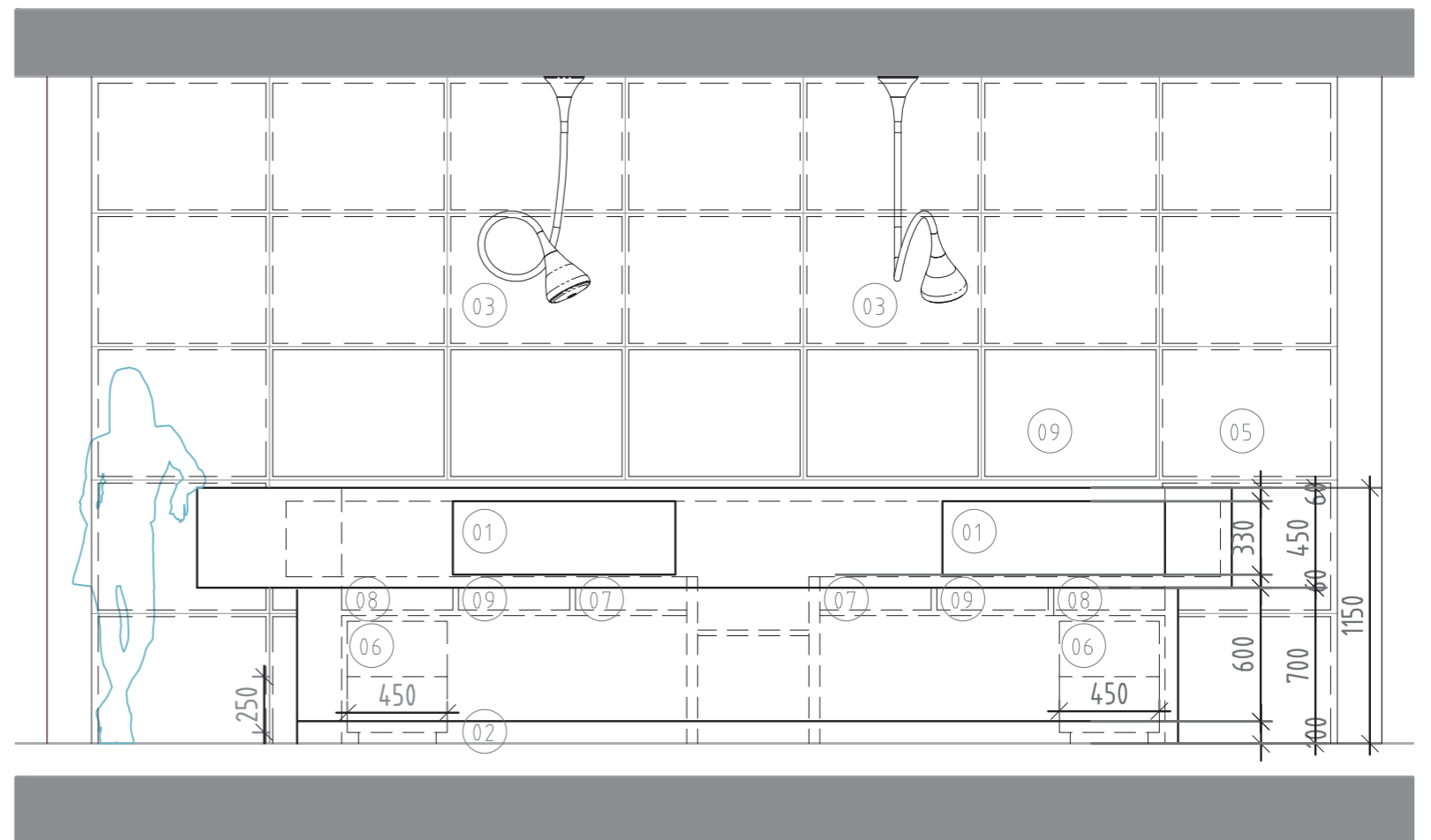


PŮDORYS- RECEPČNÍ PULT
M 1:25

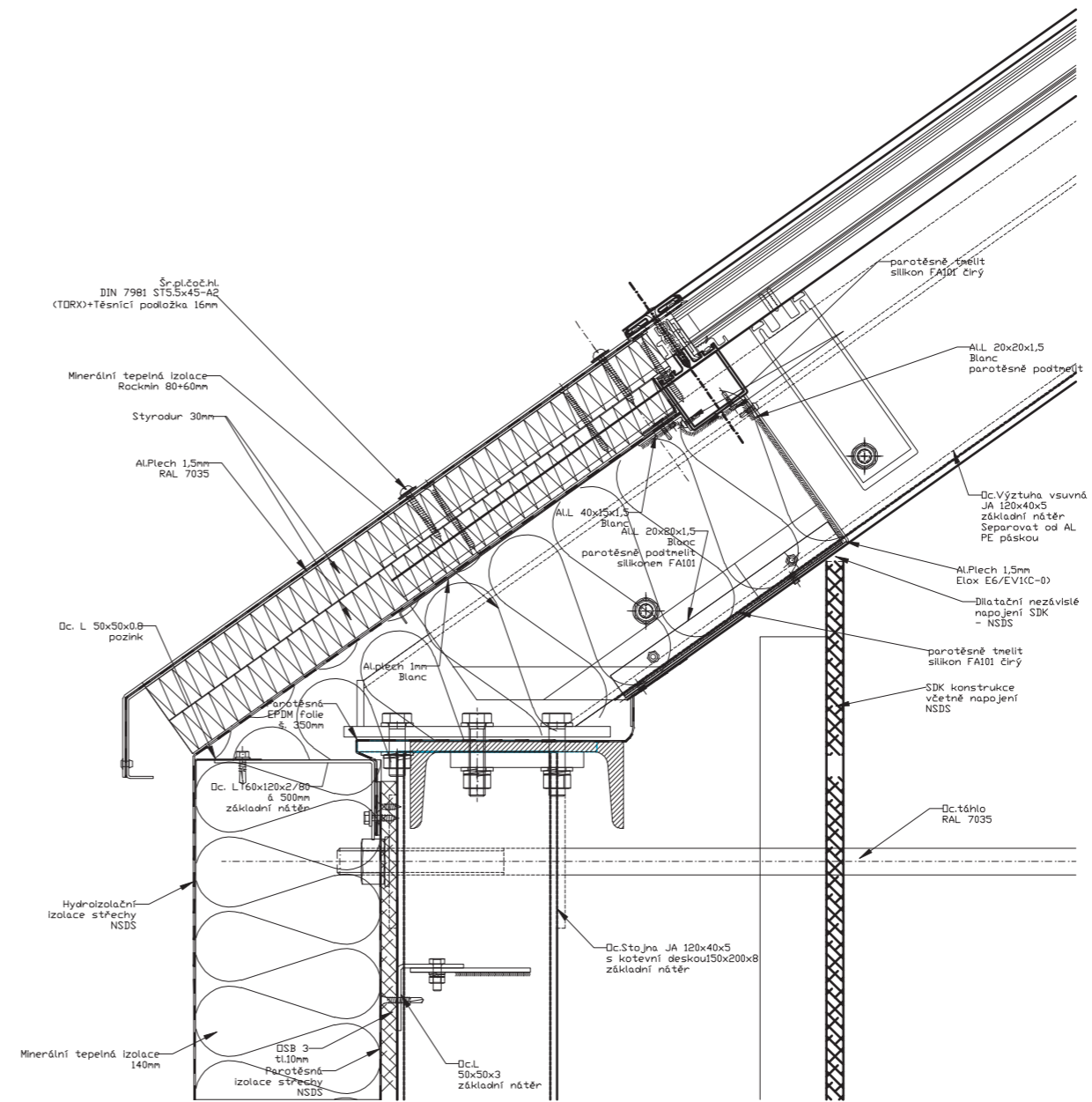


C.1.03

POHLED- RECEPČNÍ PULT
M 1:25



DETAIL SVĚTLÍKU NAD BYTY B.8.01, B.8.02
MĚŘÍTKO 1:5





GALANTERIE
DĚTSKÝ TEXTIL

za 20 minut
razítka
vždycky
samolepký
kopirování

LET

POTRAVINY

9A8 5247











2.09 ZDROJE

zdroje :

<http://praha7.cz>

<http://zastarouprahu.cz>

<http://cs.wikipedia.org>

<http://googlemaps.cz>

<http://nahlizenidokn.cuzk.cz>

<http://wgp.urm.cz>

<http://copperconcept.org>

<http://dekmetal.cz>

<http://archdaily.com>

<http://archiweb.cz>

podklady:

mapové podklady poskytnul Český úřad zeměměřický a katastrální

historické podklady poskytnul stavební archiv Úřadu Městské části Praha 7

DĚKUJI ZA POZORNOST