



# Mediatéka a archiv Plzeň

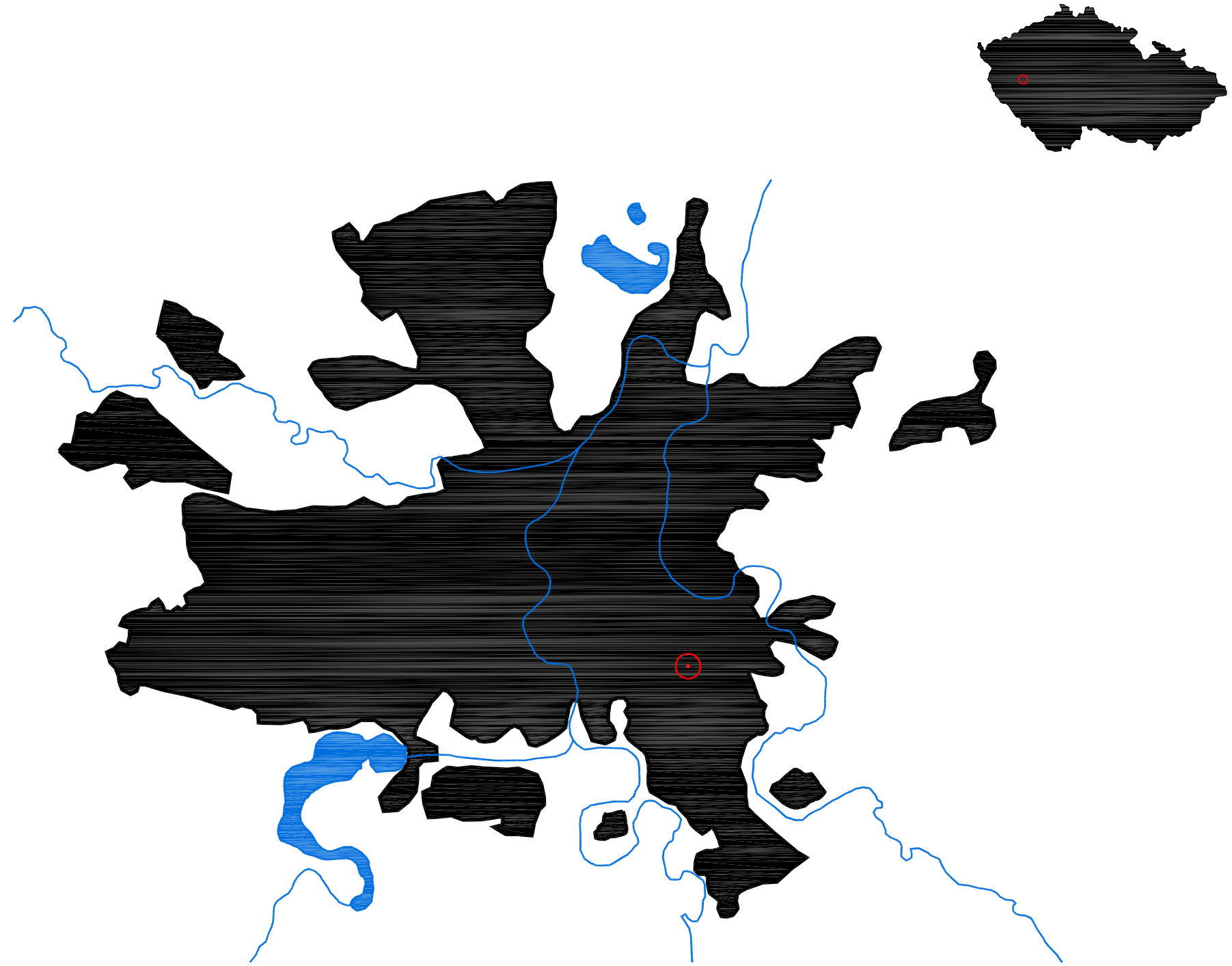
Areál bývalého pivovaru Světovar  
Vedoucí diplomové práce - Ing.arch. Ján Štempel

David Dvořák

...věnováno Marii Vránkové...

## Obsah

Poloha areálu	4
Historie pivovaru Světovar	5
Současnost areálu	6
Autorská zpráva	7
Situace	8
Funkční dělení	9
Hlavní perspektiva	10
Půdorysy, řezy, pohledy	11
Perspektivy, interiéry	22
Konstrukční schémata	28
Detail	32
Princip přirozeného větrání	33
Prohlášení diplomanta	34
Zadání diplomové práce	35





Areál pivovaru Světovar byl založen v roce 1910 v blízkosti železničního spojení Plzeň - České Budějovice na okraji tehdejší Plzně v blízkosti rozvíjejícího se předměstí Slovany. Celý areál byl realizován významnou firmou Müller a Kapsa „na zelené louce“. Výstavba trvala pouhé dva roky. Při výstavbě bylo využito v té době unikátních železobetonových konstrukcí, které v 90. letech 20. století zavadaly, společně s celkovou architektonickou kvalitou, důvod k památkové ochraně hlavních pivovarských budov.

Rok po dokončení areálu byla zahájena výroba piva. Hlavní pivovarské objekty byly seskupeny do tří bloků - sladovna, varny a strojovny s kotelnou, komín, sklepy s vodojemem a administrativní budovu, budovu s kantýnou a byty pro zaměstnance. Tyto hlavní bloky byly samozřejmě doplněny o řadu dalších objektů, převážně dřevěných.

V roce 1932 dochází k fúzi s Prvním plzeňským akciovým pivovarem a s Akciovým pivovarem ve Štěnovicích, vznikla tak společnost nazvaná Plzeňské akciové pivovary. Tato fúze však byla pouze předzvěstí neslavného konce ve své době jednoho z nejmodernějších pivovarů v Čechách. V průběhu roku 1933 byla výroba postupně omezována a ke konci roku byla definitivně zastavena.

Rok 1934 přinesl rozhodnutí rozprodat veškeré vybavení pivovaru a vyprázdněné objekty následně pronajmout. Po roce 1945 se do části areálu nastěhovala armáda a sídlí zde až do dnešních dnů. Zbytek areálu chátrá a nemá dodnes stálé nebo spíše vůbec žádné využití. Některé plochy slouží i jako deponie stavební sutě.



V rámci projektu 4x4 Cultural Factory Světovar má v areálu bývalého pivovaru a kasáren vzniknout nadregionální multikulturní centrum, které bude společně s novými budovami divadla a galerie pilířem projektu Plzeň - Evropské město kultury 2015. Kulturní továrna má pomoci městu v oblasti rozvoje kultury a vytvořit zázemí, zkušební a jevištní prostory pro umělecké neprofesionální organizace, pro alternativní umění, umělecké dílny a prostory pro rezidenční umělecké pobyty. Dlouhodobě plánovanou součástí areálu by se měl stát archiv města Plzně.

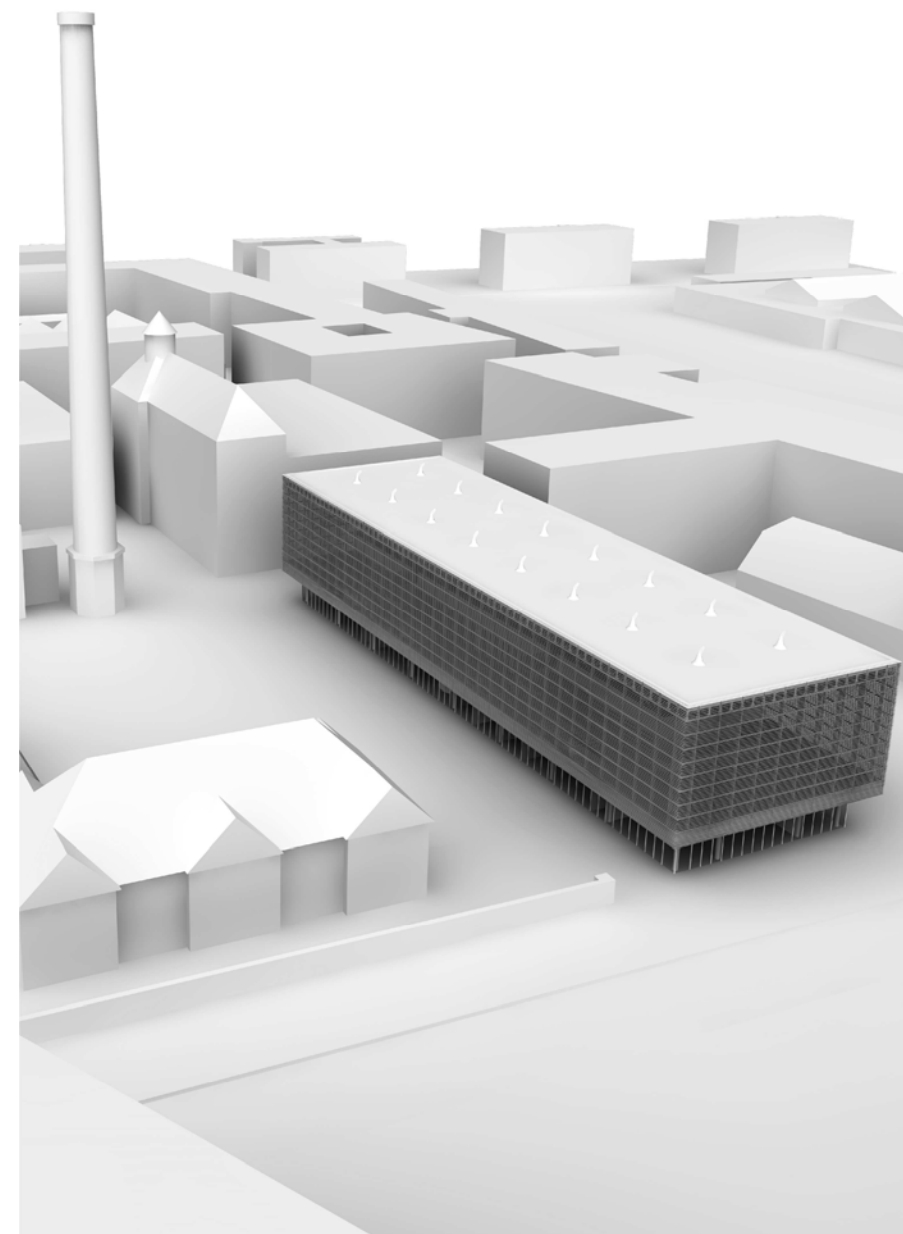
V roce 2010 byla vyhlášena urbanistická ideová soutěž, jejíž výsledek má sloužit jako podklad budoucího prostorového a funkčního uspořádání území bývalého pivovaru a kasáren. Vítězem soutěže se stal pražský ateliér D3A. Návrh počítá s demolicí 21 objektů, novým využitím památkově chráněných objektů, ale i stavbou nových budov pro kulturu, bydlení a služby.

Návrh mediatéky a archivu navazuje na prostorovou strukturu vítězného urbanistického návrhu ateliéru D3A. Zachovává hmotové řešení východní hrany hlavního prostoru areálu, ale mění původní funkci ( služby, administrativa, bydlení).

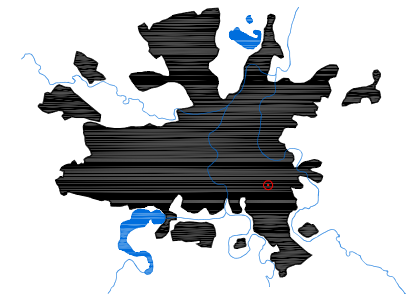
Mediatéka a archiv jsou dvě instituce, které mají mnoho společného. Především se jedná o jejich primární funkci - shromažďování a poskytování informací veřejnosti. Pracují převážně se stejnými nosiči - knihami a jinými tiskovinami. Důvod pro navržení archivu v budoucím kulturním centru Plzně je následující. Archiv považují za instituci, která by neměla být kdesi na okraji zájmu, veřejnosti téměř neznámá, nepřístupná a nezajímavá, nýbrž jako instituci, která je součástí běžného vzdělávání a zájmu veřejnosti. Je zřejmé, že tyto dvě instituce mohou využívat téhož administrativního zázemí, příjezdových komunikací a celkově tak tvořit logicky a přirozeně propojené celky.

Archiv pro město Plzeň je umístěn ve dvou podzemních podlažích, je koncipován jako klasický skladový systém s posuvnými regály a dělí se na sekce, a to především z požárních důvodů. Je přístupný pouze zaměstnancům archivu. Jsou v něm uložena cenná historická díla - k jejich skladování slouží i trezor, ale především dokumenty, které je ze zákona povinné po určitou dobu skladovat a poté skartovat. Pro nahlížení do těchto dokumentů je navržena studovna v 1.NP, která je vyhrazena pouze pro tyto účely a jejíž umístění a oddělení od ostatních prostor zajišťuje kontrolu a dohled.

Mediatéka není pouze knihovna, jak ji z českého prostředí převážně známe. Je místem, které neslouží a priori pouze k vypůjčování knih, ale také místem, kde si návštěvník může vybírat z rozmanitých druhů médií a na místě je konzultovat, to předpokládá volný přístup ke knihám, novinám, časopisům, notám, audio a video nosičům, internetu. Není navštěvována pouze za účelem studijním, ale vybízí i k trávení volného času širokou veřejností odpočinkem, relaxací. To je důvodem, proč se zde nachází výhradně studijní prostory i pohodlné divany a malá kavárna s občerstvením. Otevřenost a přístup všem podtrhuje transparentní plášť celé budovy, který je dostatečně odstíněn, ale umožňuje si již zvenku učinit představu o tom, co budova nabízí, a zajišťuje dostatečný výhled ven a pocit propustnosti mezi vnější a vnitřní realitou. Součástí mediatéky je mezonet, prostor s dalšími možnostmi vyžití. Jsou zde umístěny další regály, ale i oddělené prostory pro malé skupiny lidí určené ke sledování videa a stoly s počítačem.







Slovany

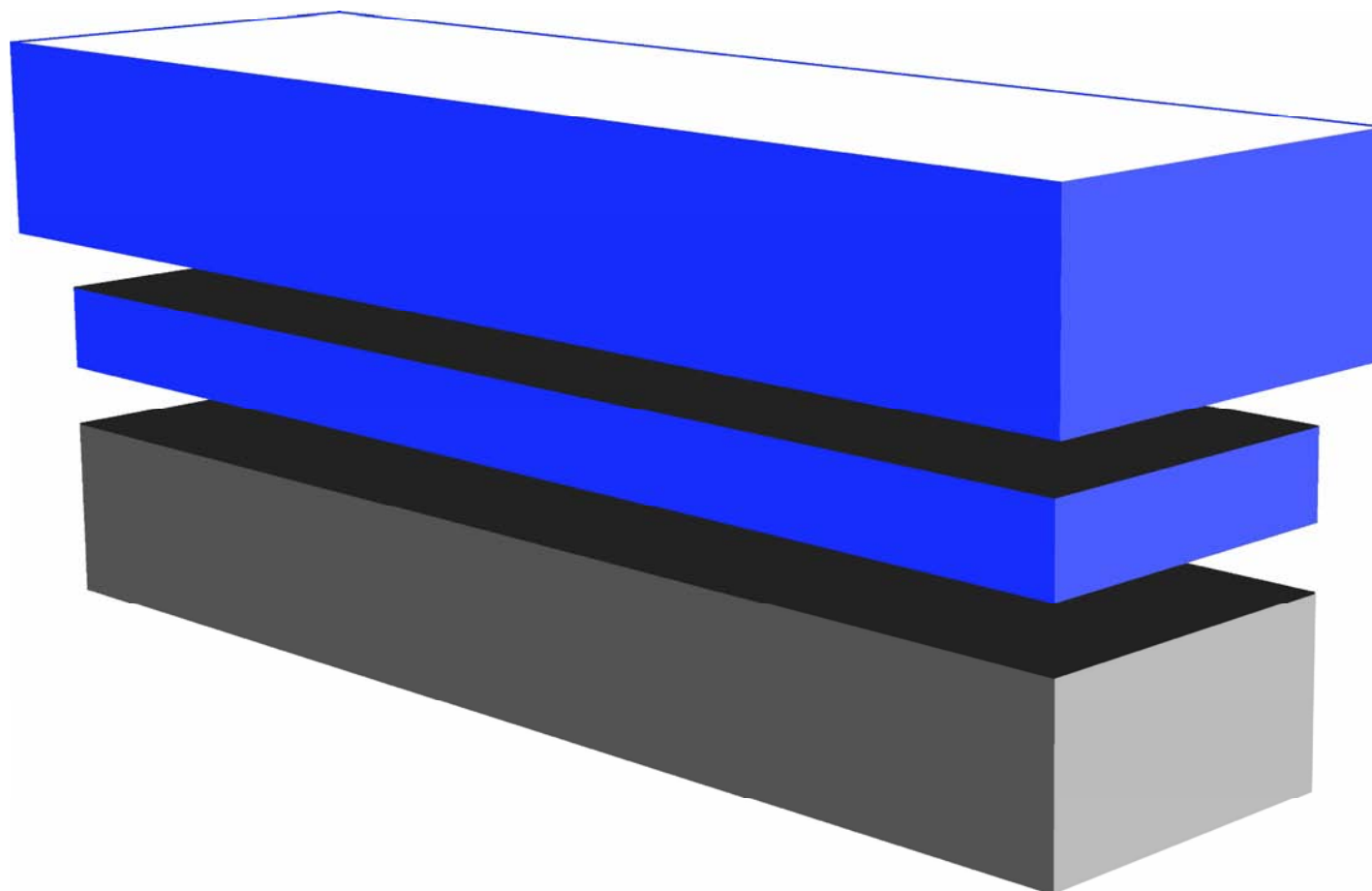
Mediatéka a archiv

Tramvajová trať

Areál pivovaru Světovar

Parkovací dům

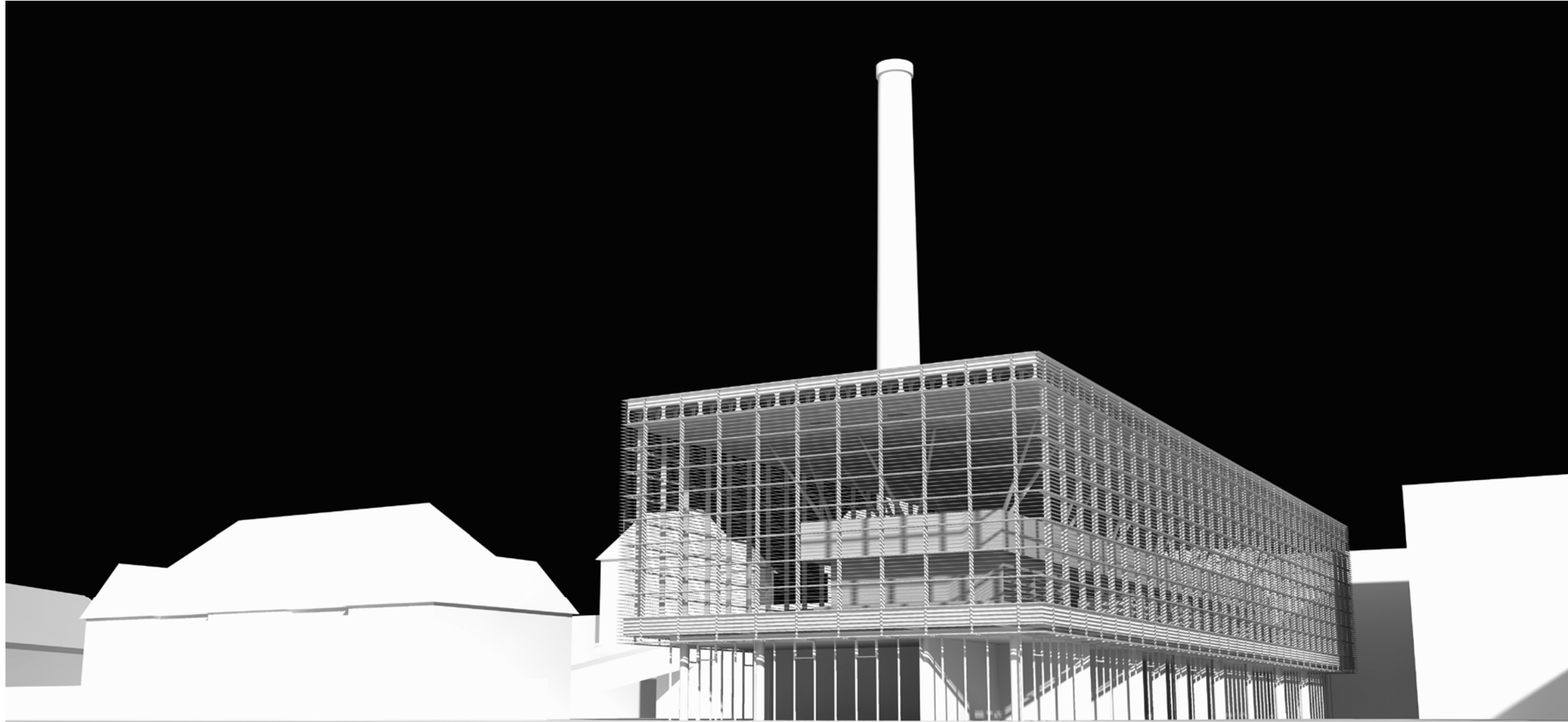


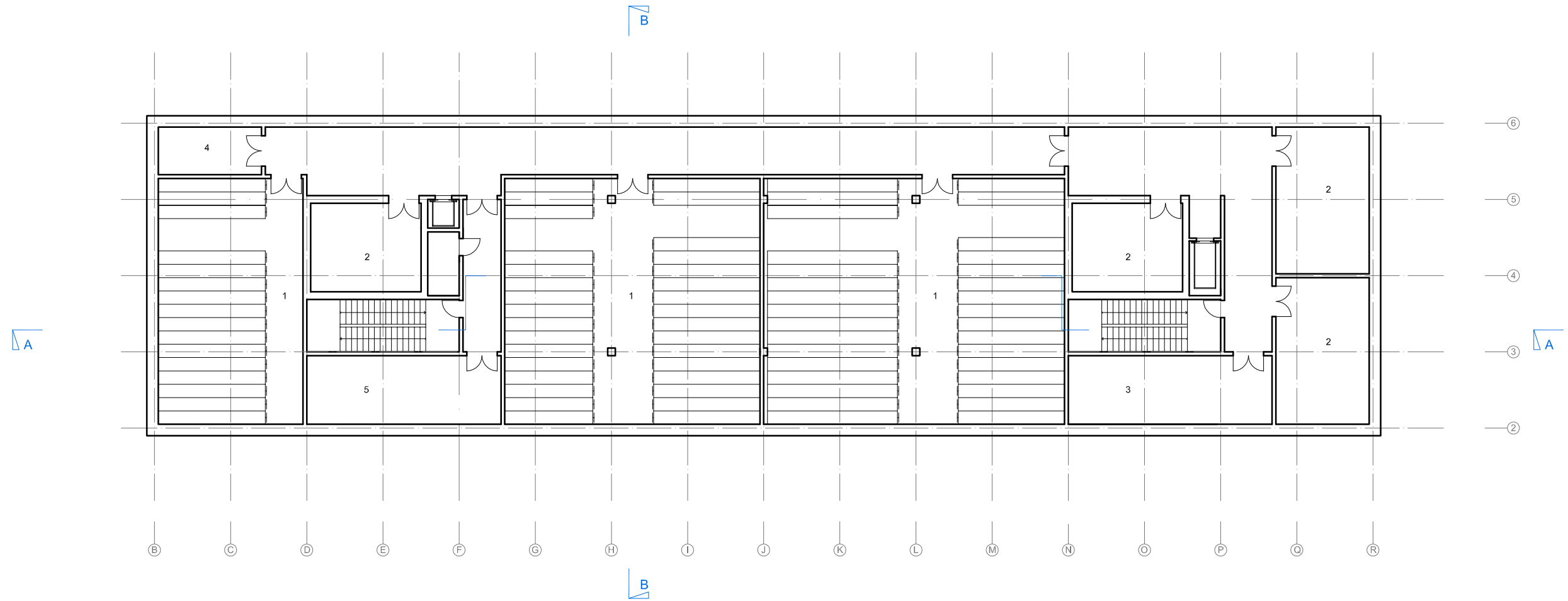


— - mediatéka - 30 multimediálních míst  
 - 8 multimediálních boxů  
 - 40 studijních míst  
 - 50 000 knih, 30 000 multimediálních nosičů  
 - kavárna

— - vstupní prostory - využitelné pro drobné výstavy  
 - studovna archivu - 24 studijních míst  
 - administrativa, zpracování archiválií

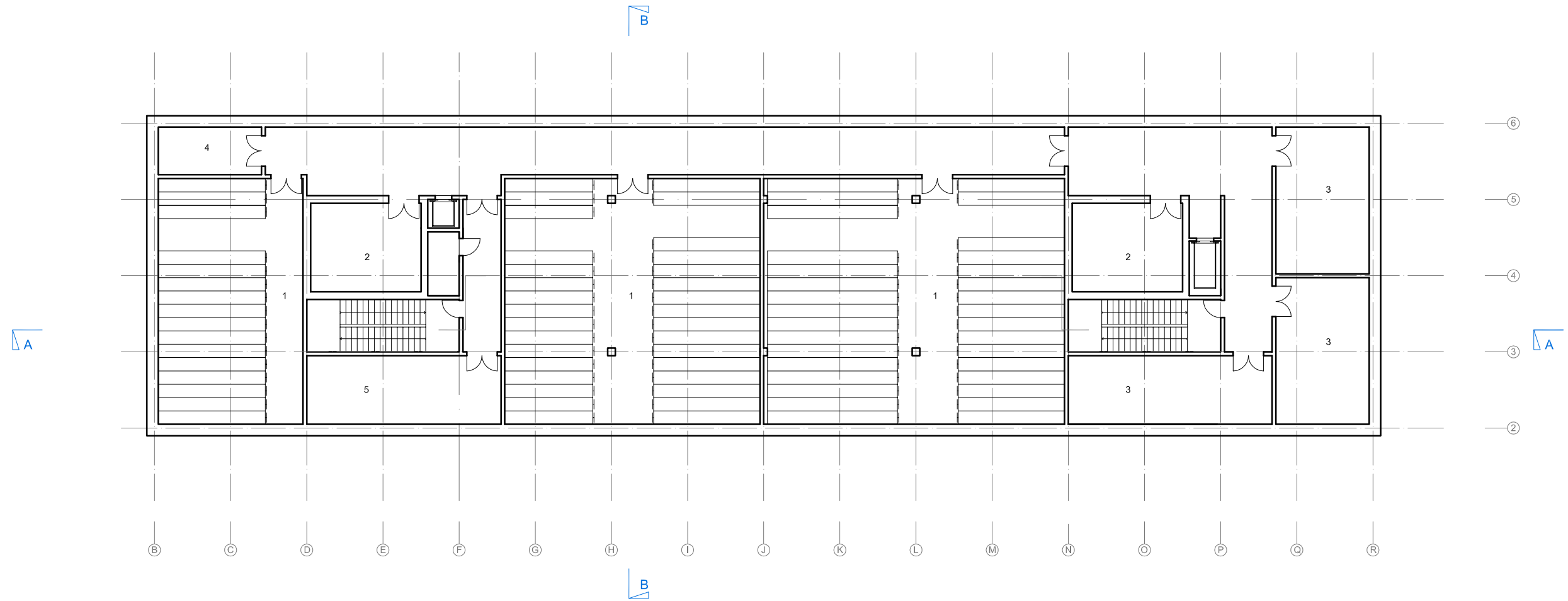
— - archiv - 7,5 km skladovacího prostoru  
 - technické zázemí  
 - další skladovací plochy





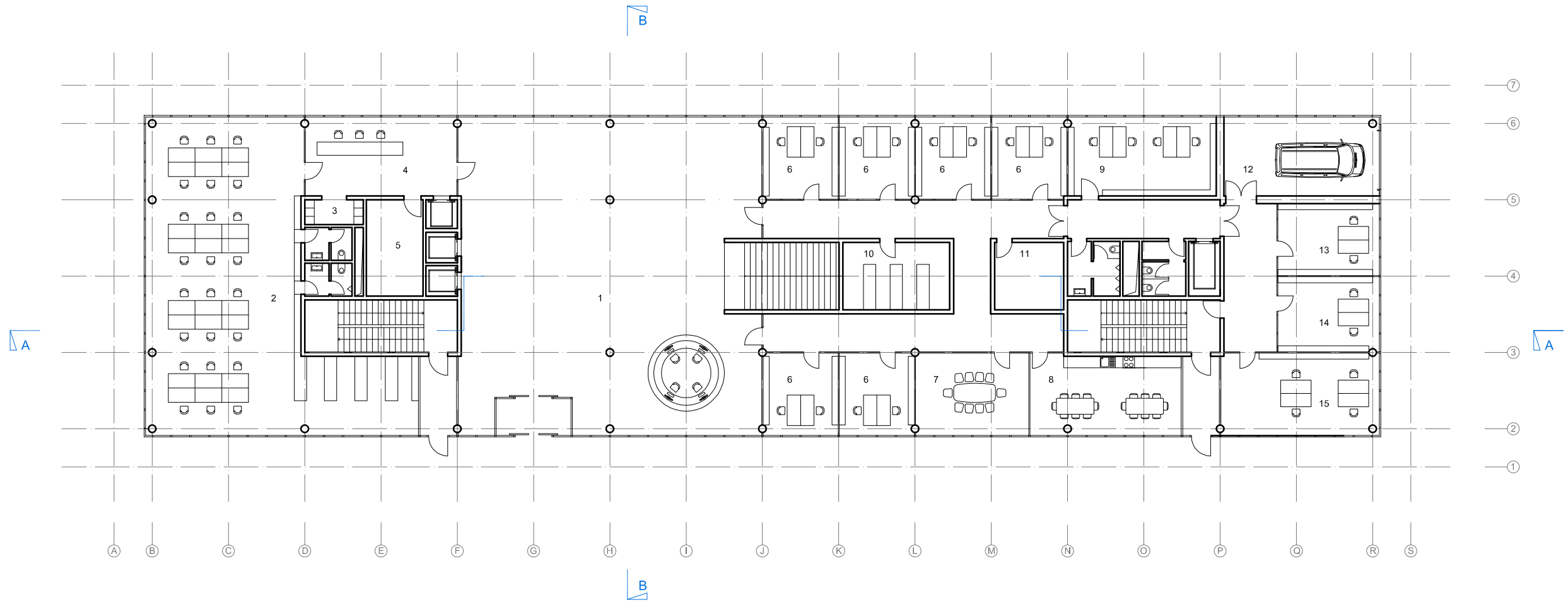
- 1 - archiv, sklad
- 2 - technické zázemí
- 3 - mediatéka, sklad
- 4 - trezor
- 5 - archiv, sklad





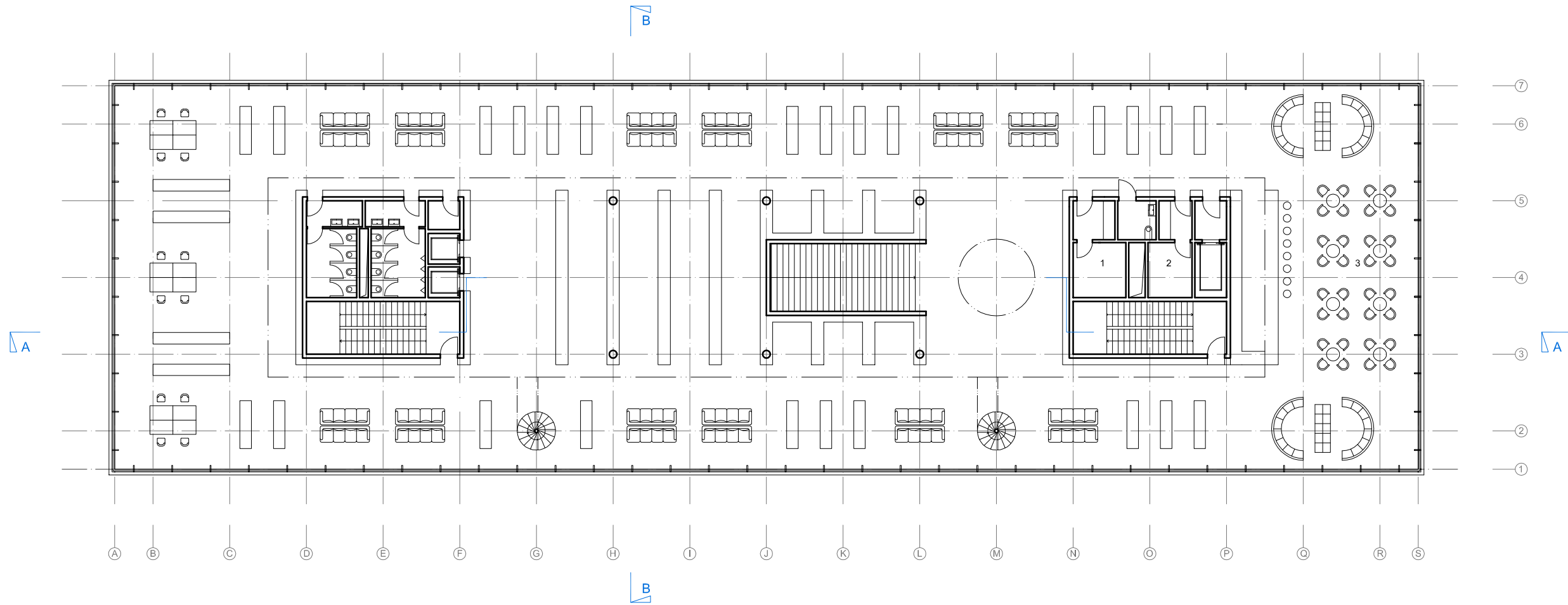
- 1 - archiv, sklad
- 2 - technické zázemí
- 3 - mediatéka, sklad
- 4 - trezor
- 5 - archiv, sklad





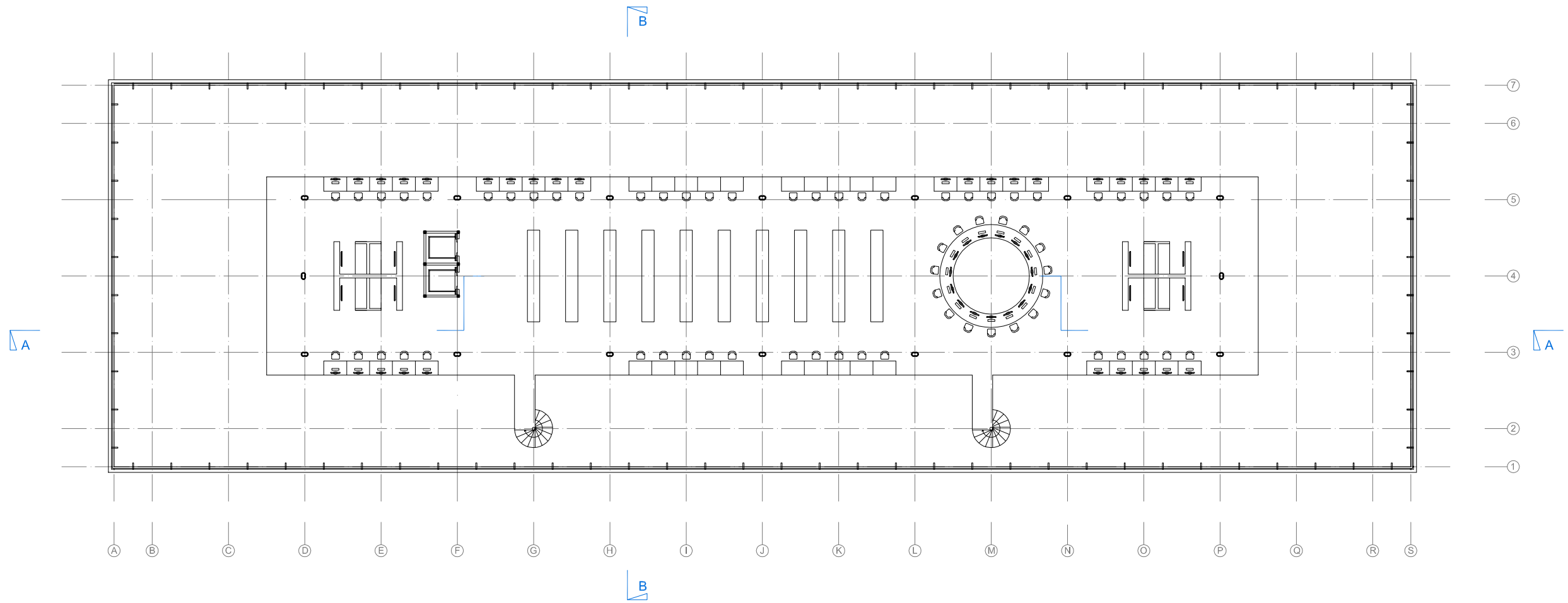
- 1 - vstup, výstavní prostor
- 2 - studovna archivu
- 3 - šatna
- 4 - recepce, dozor
- 5 - dočasný sklad studovny
- 6 - kancelář
- 7 - jednací místnost
- 8 - denní místnost
- 9 - restaurátorská dílna
- 10 - sklad nových médií
- 11 - sklad vyřazených médií
- 12 - příjem
- 13 - příjem, čištění
- 14 - příjem zpracování
- 15 - skartace



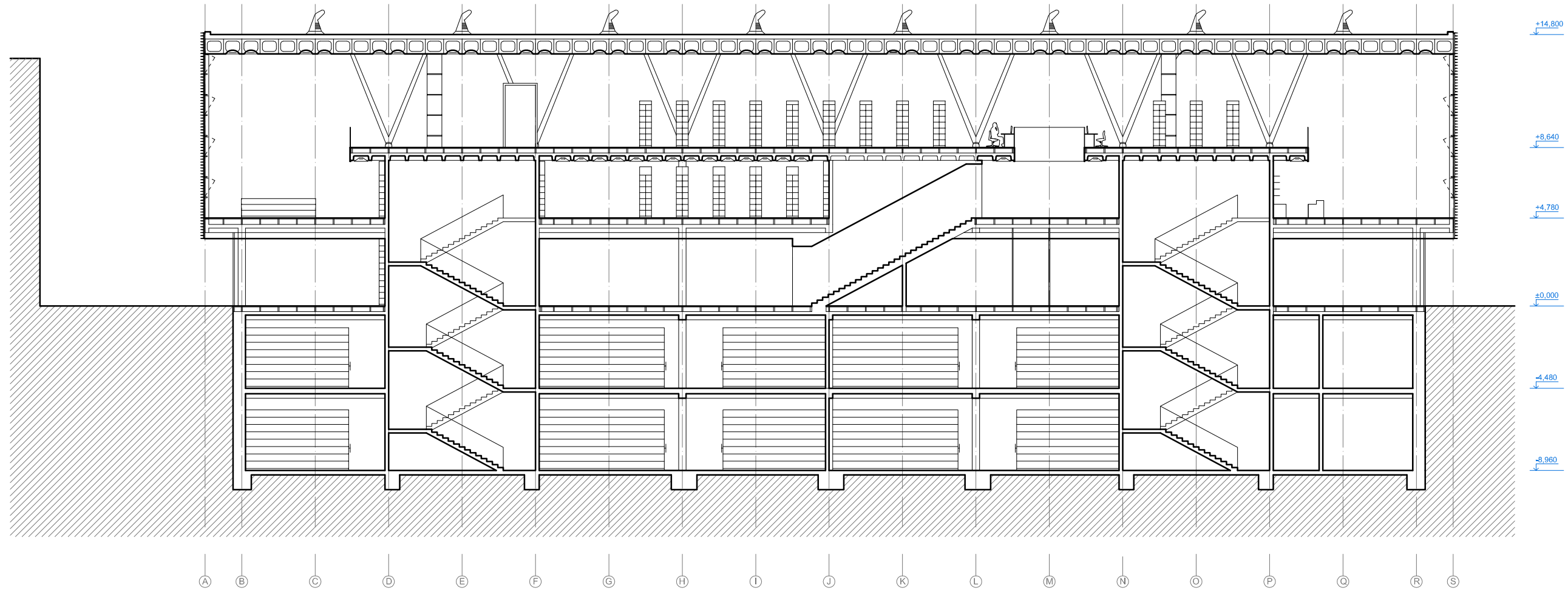


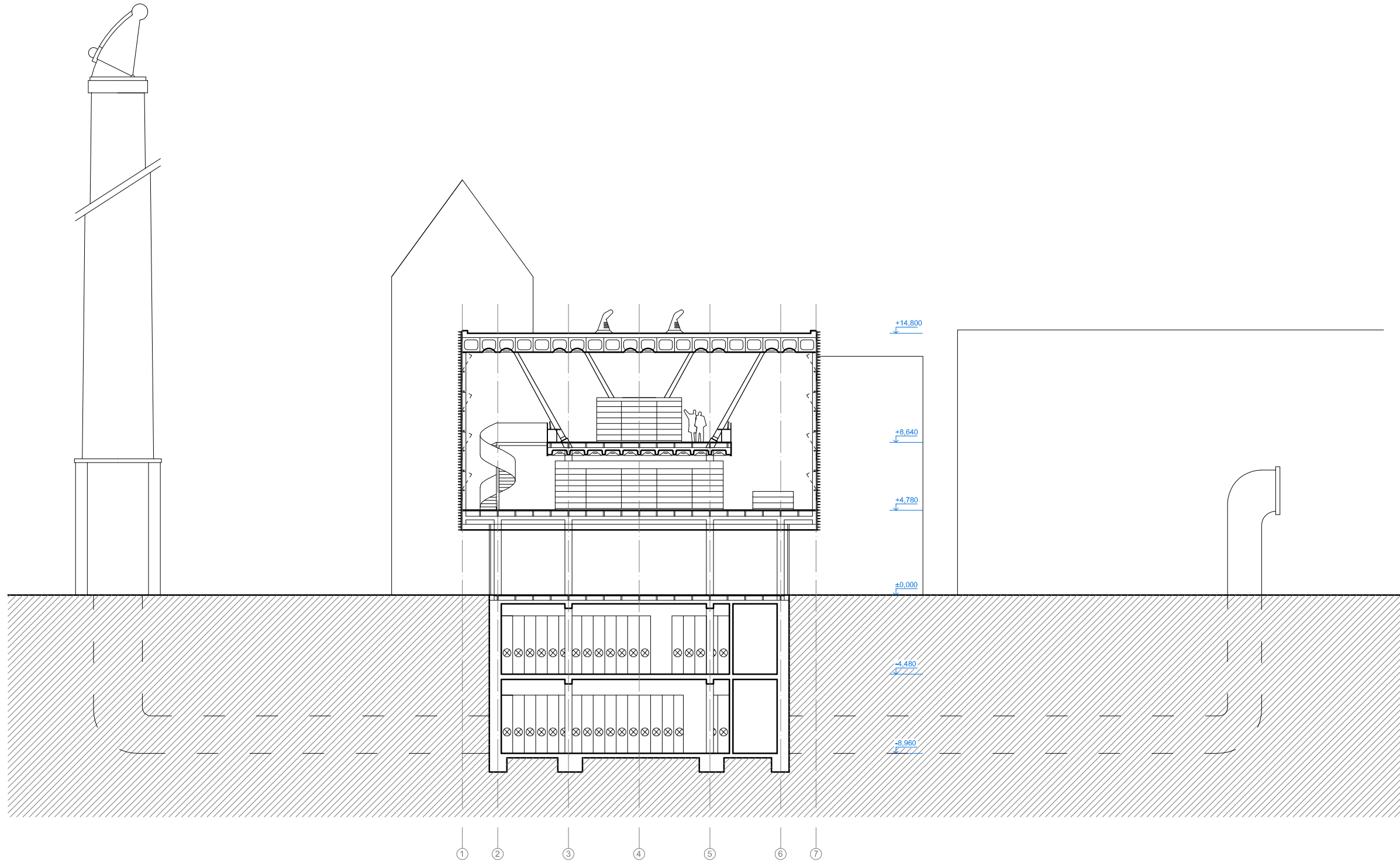
1 - zázemí, mediatéka  
2 - zázemí kavárna  
3 - kavárna

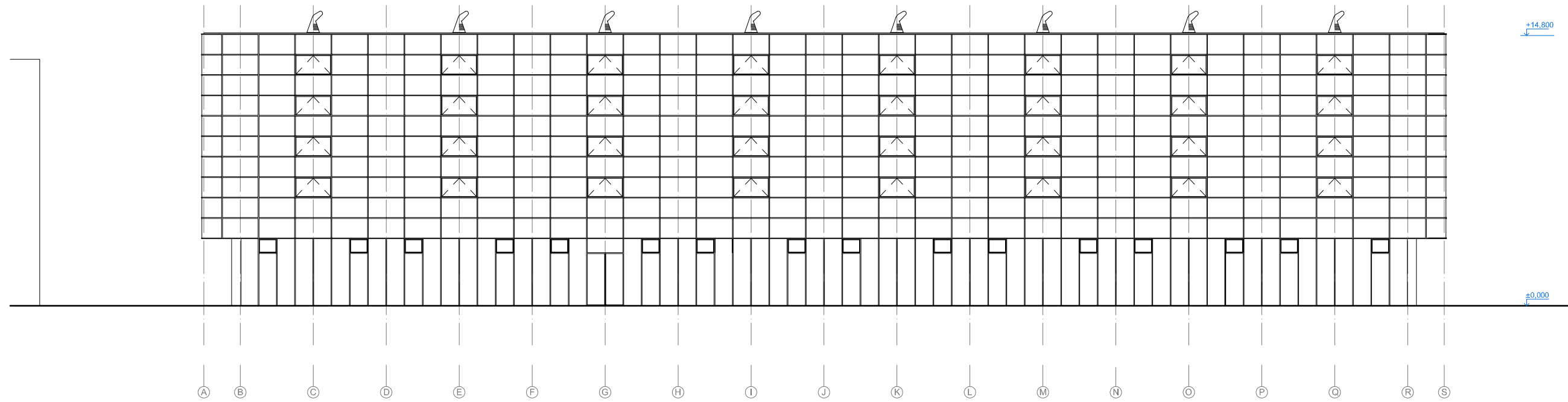


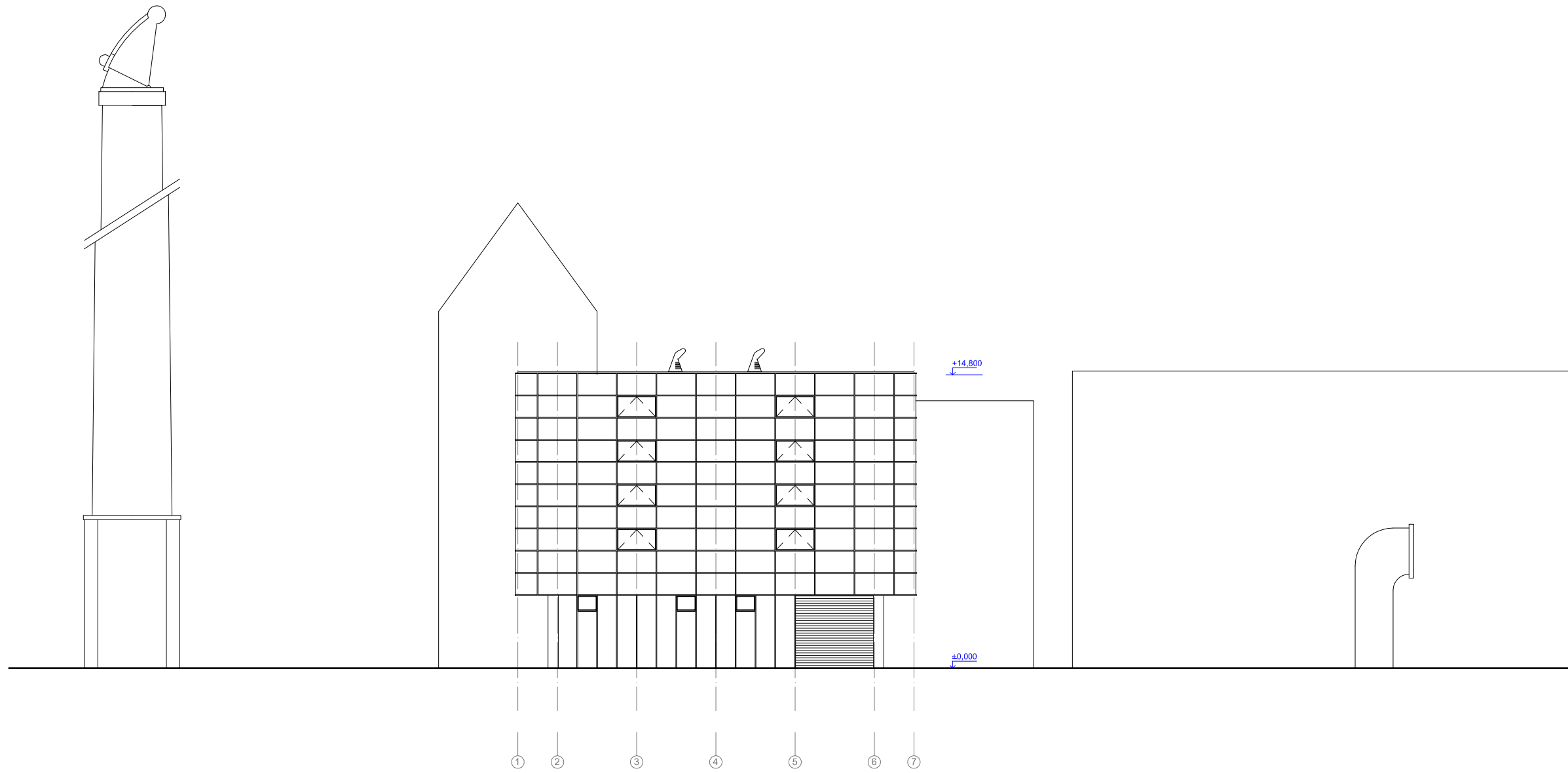


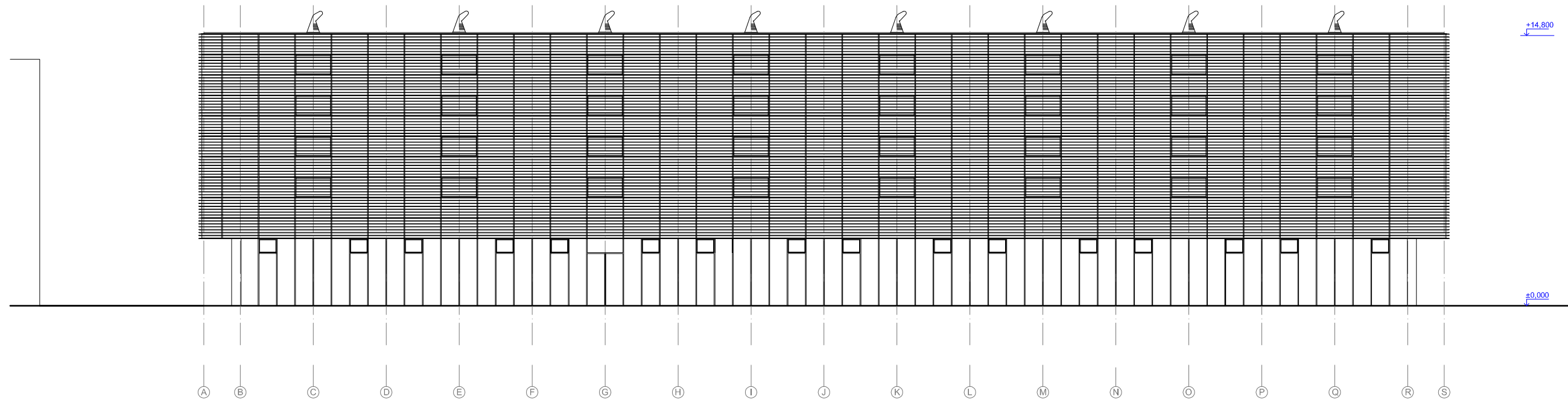


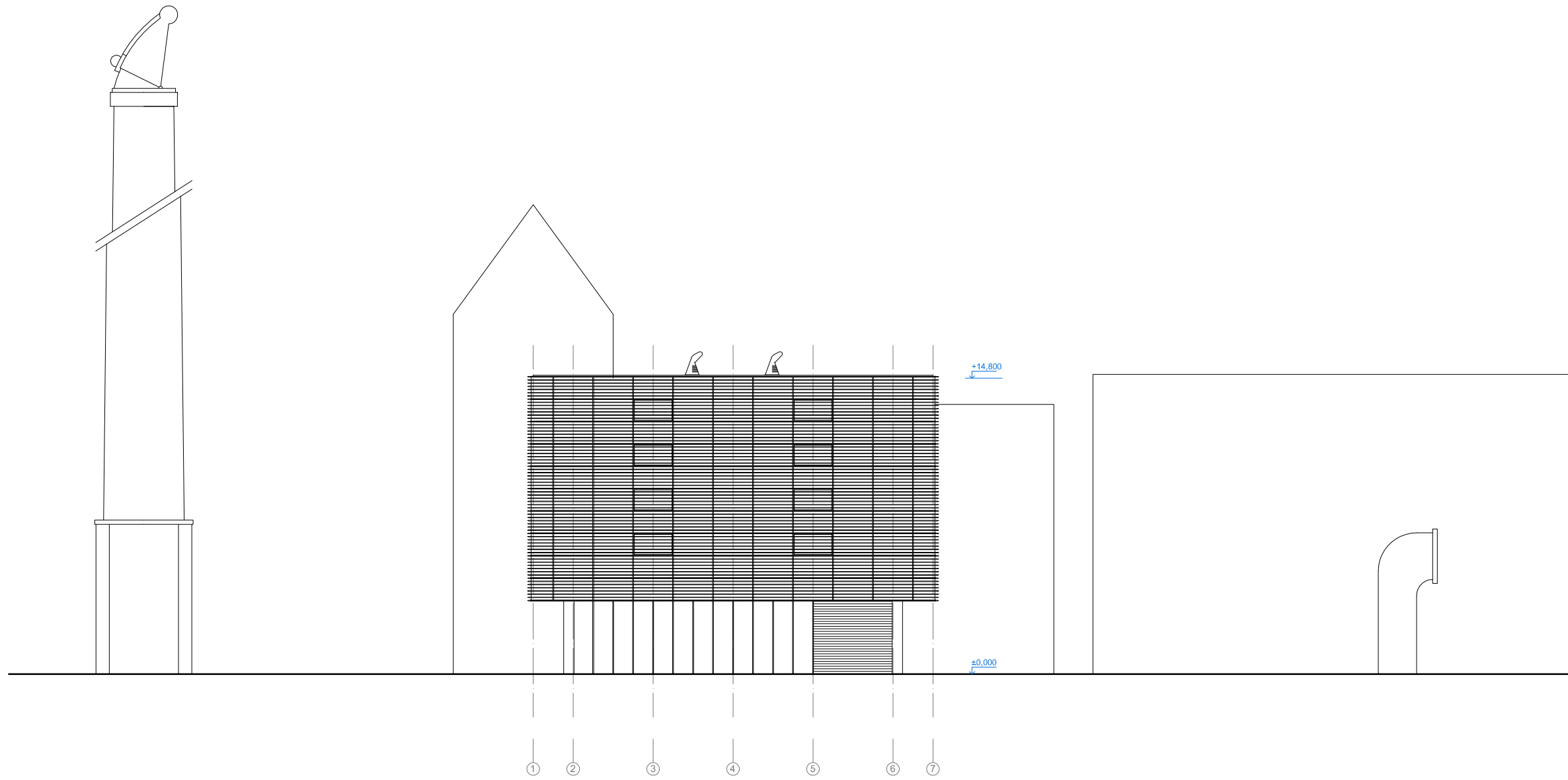


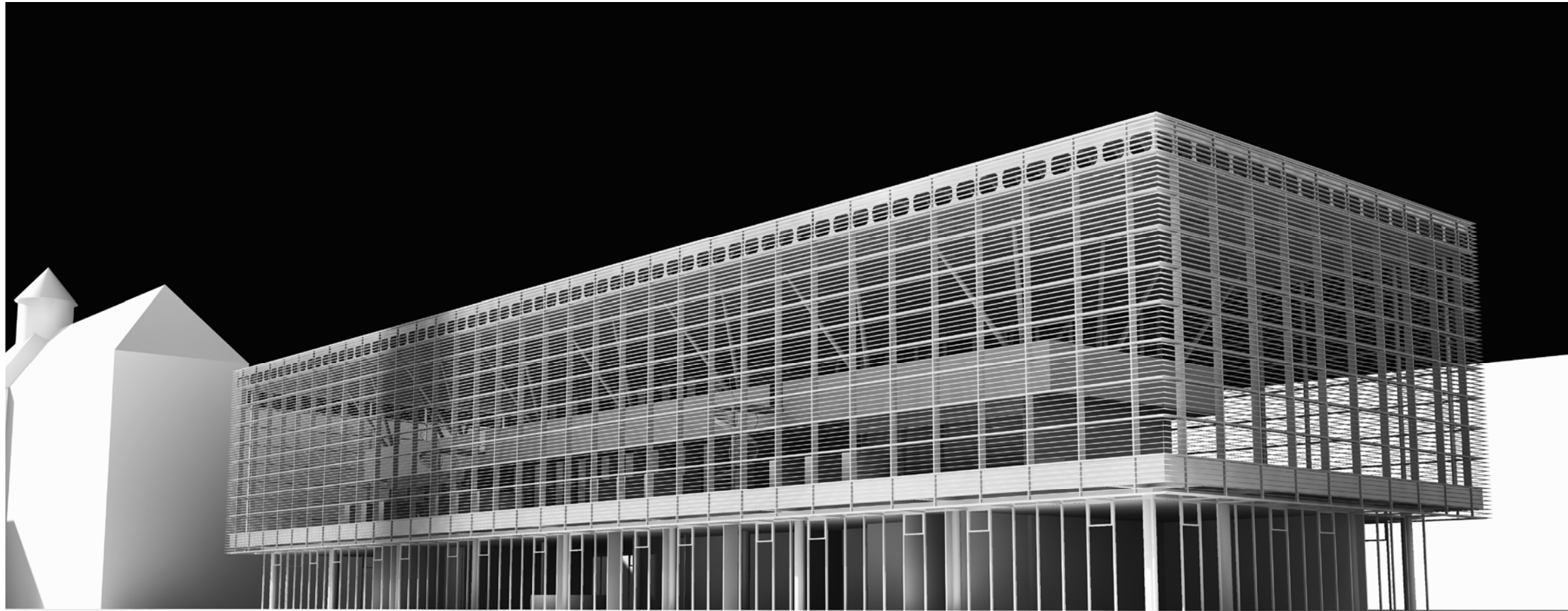






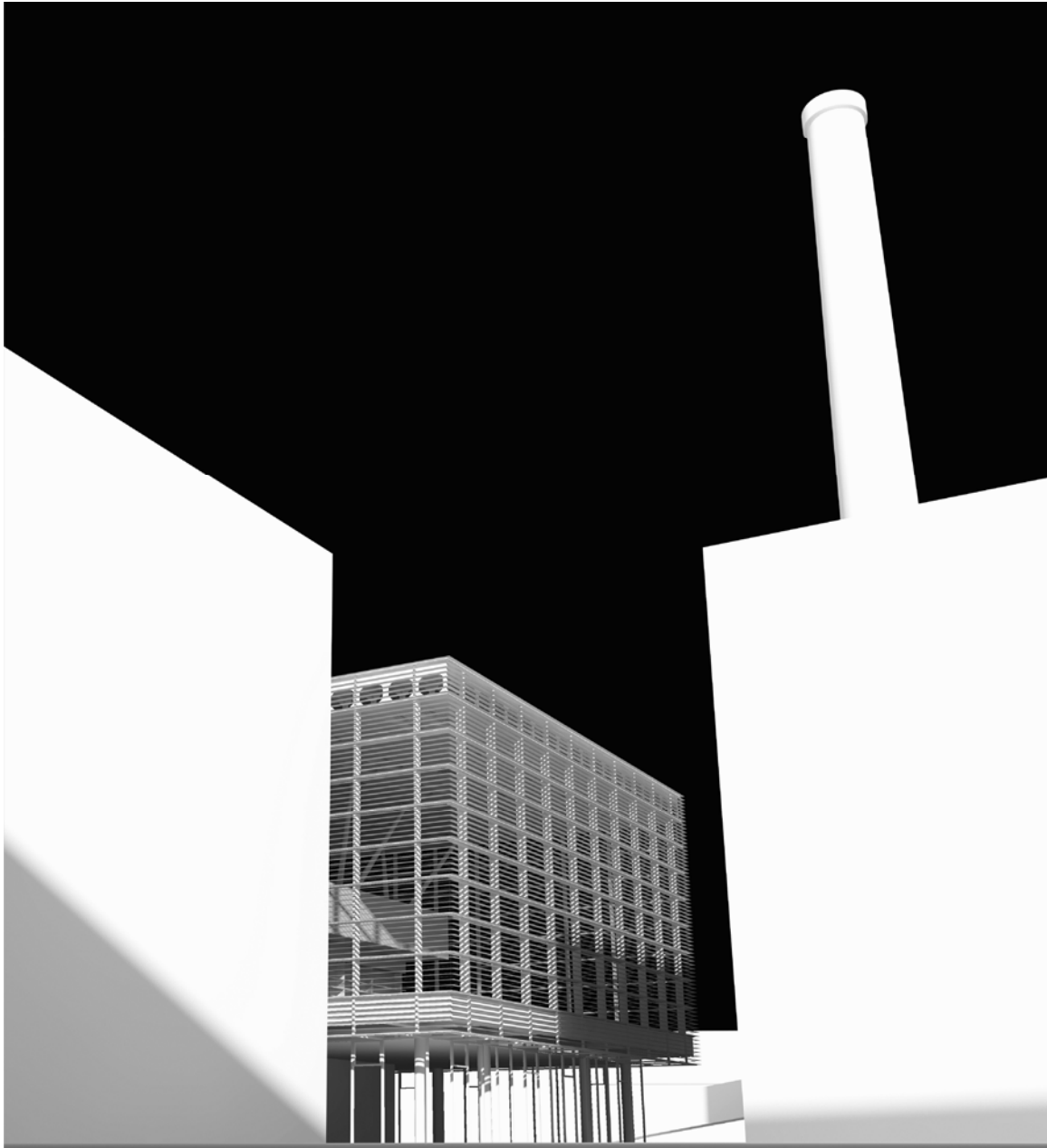








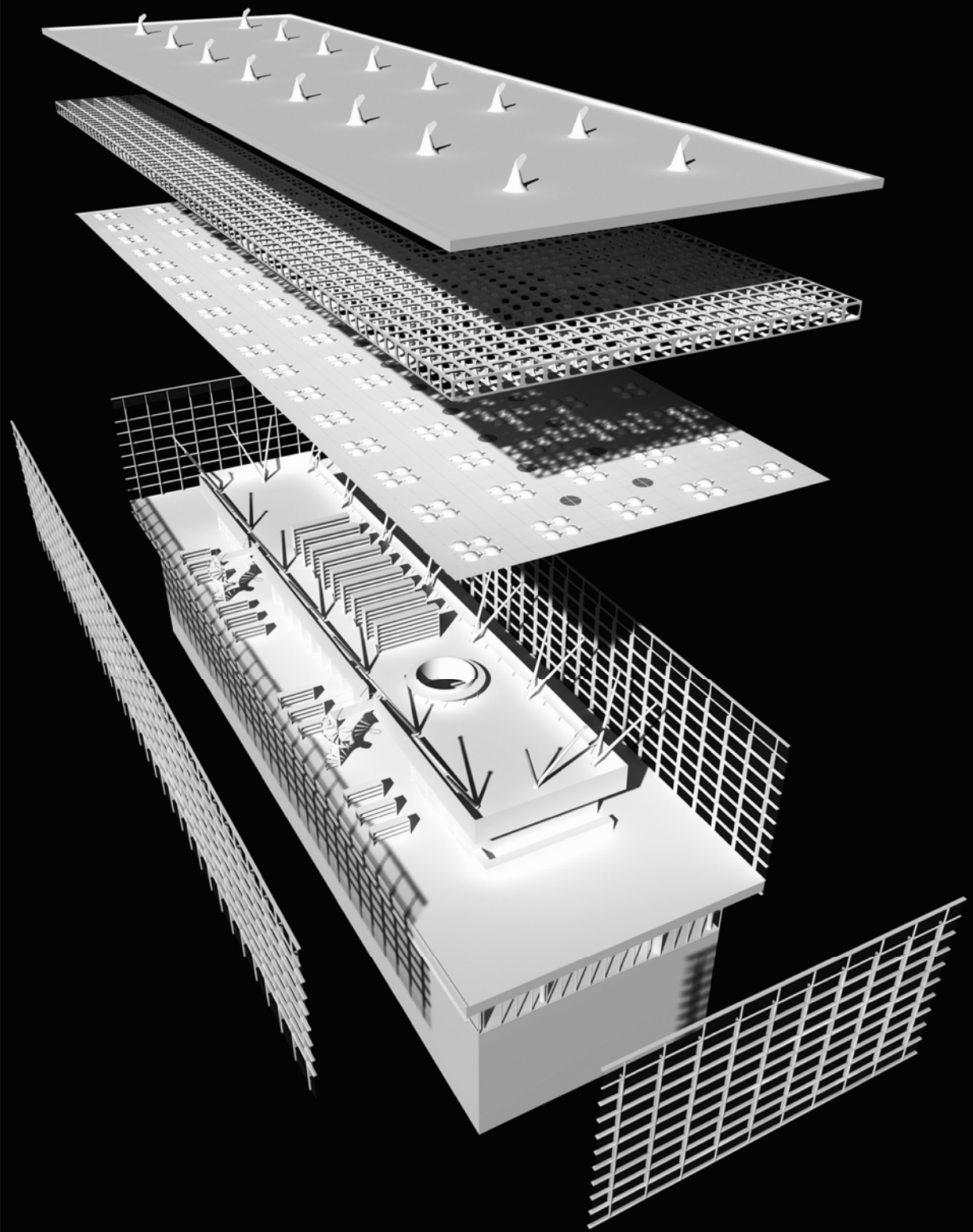




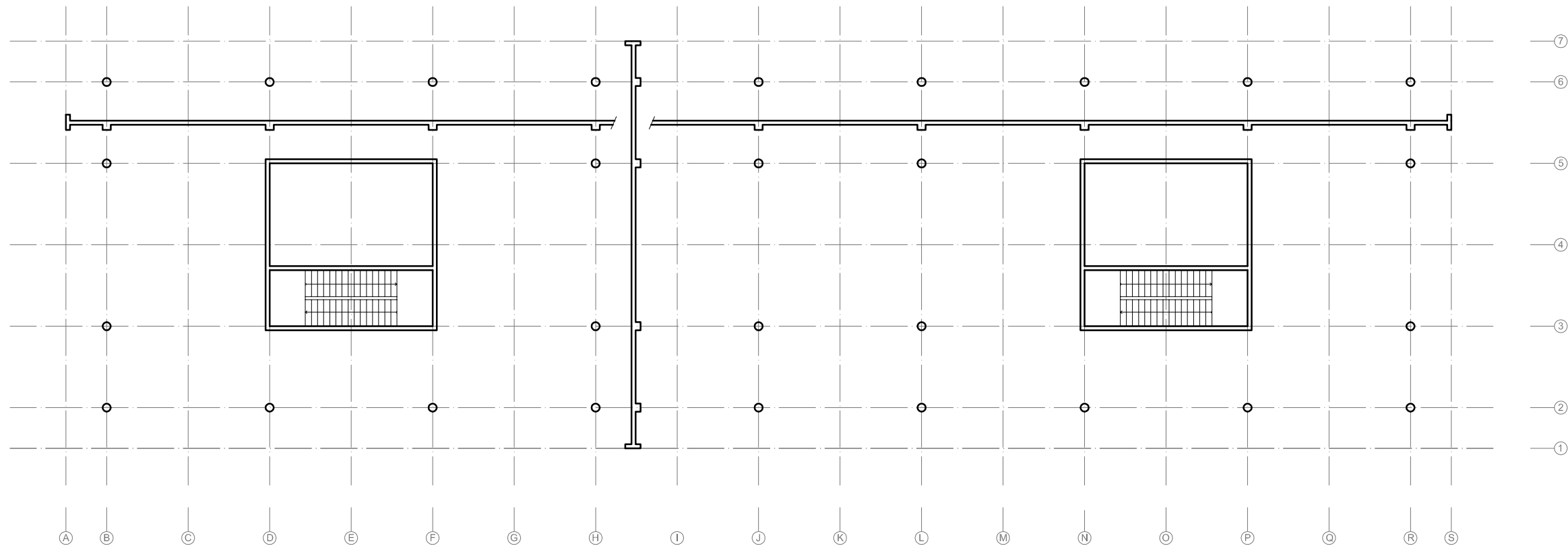




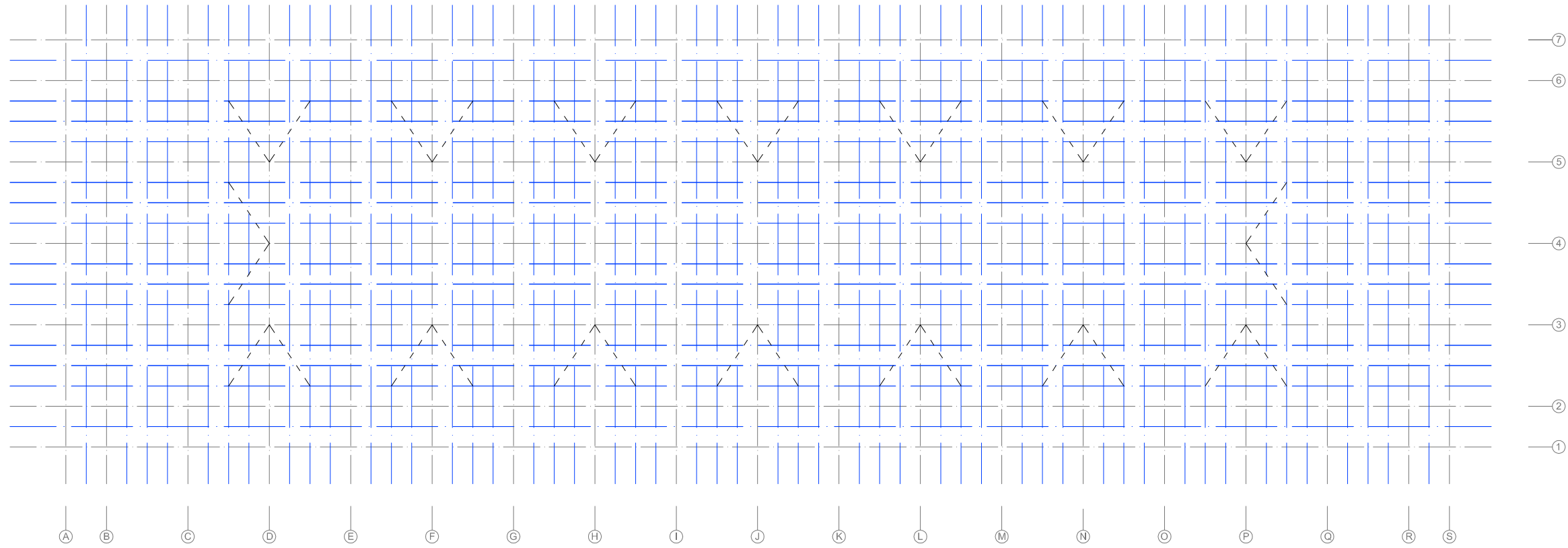




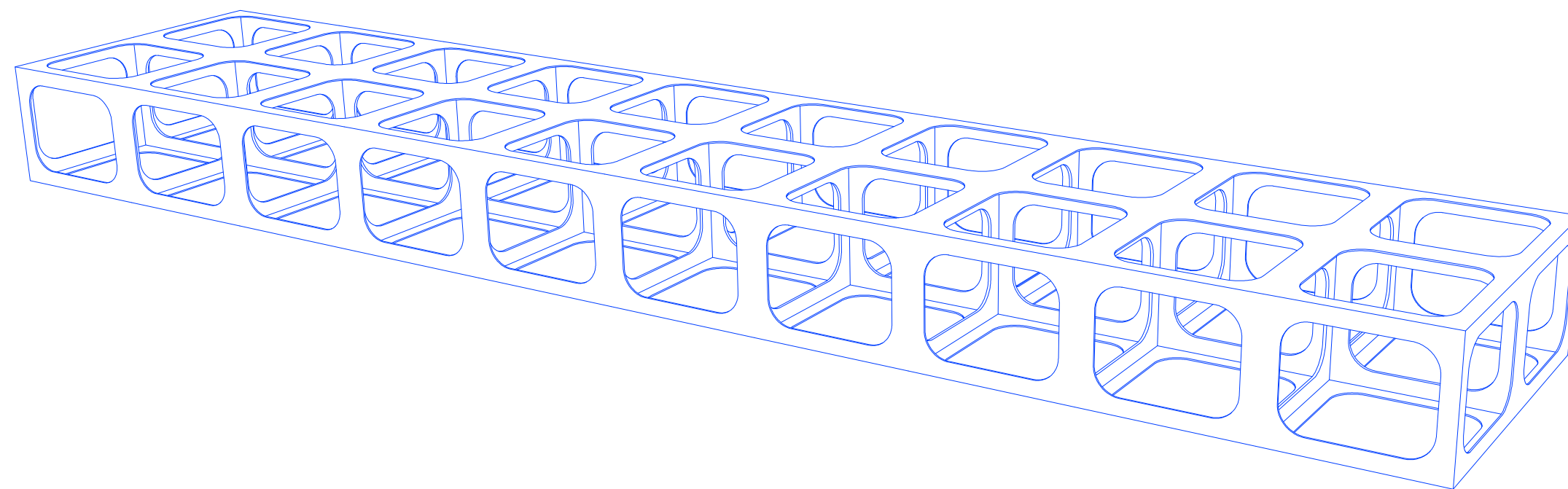
- základní rastr železobetonové konstrukce podzemních, 1. a 2. nadzemního podlaží je 4x4 metru, krajní pole konstrukce mají rozměr 4x8 metru, střední pole konstrukce mají rozměr 8x8 metru



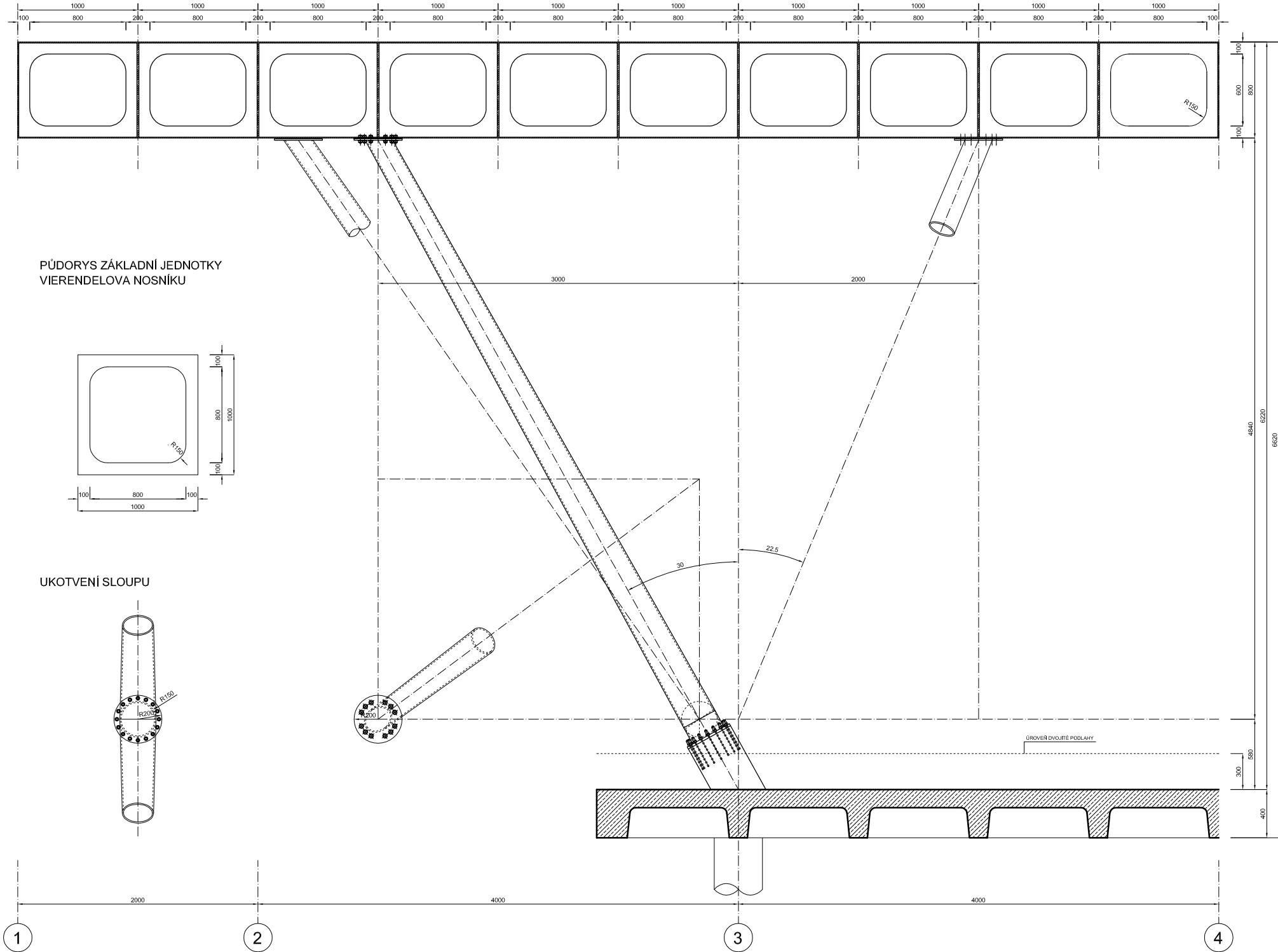
- základní rastr Vlerendelova nosníku je 1x1 metr, na nosník navazují ocelové podpory tvaru "V", které navazují na rastr podpor železobetonové konstrukce



- základní transportní jednotka Vierendelova nosníku má rozměry 10x2x0,8 metru
- základní jednotka nosníku má rozměr 1x1x0,8 metru

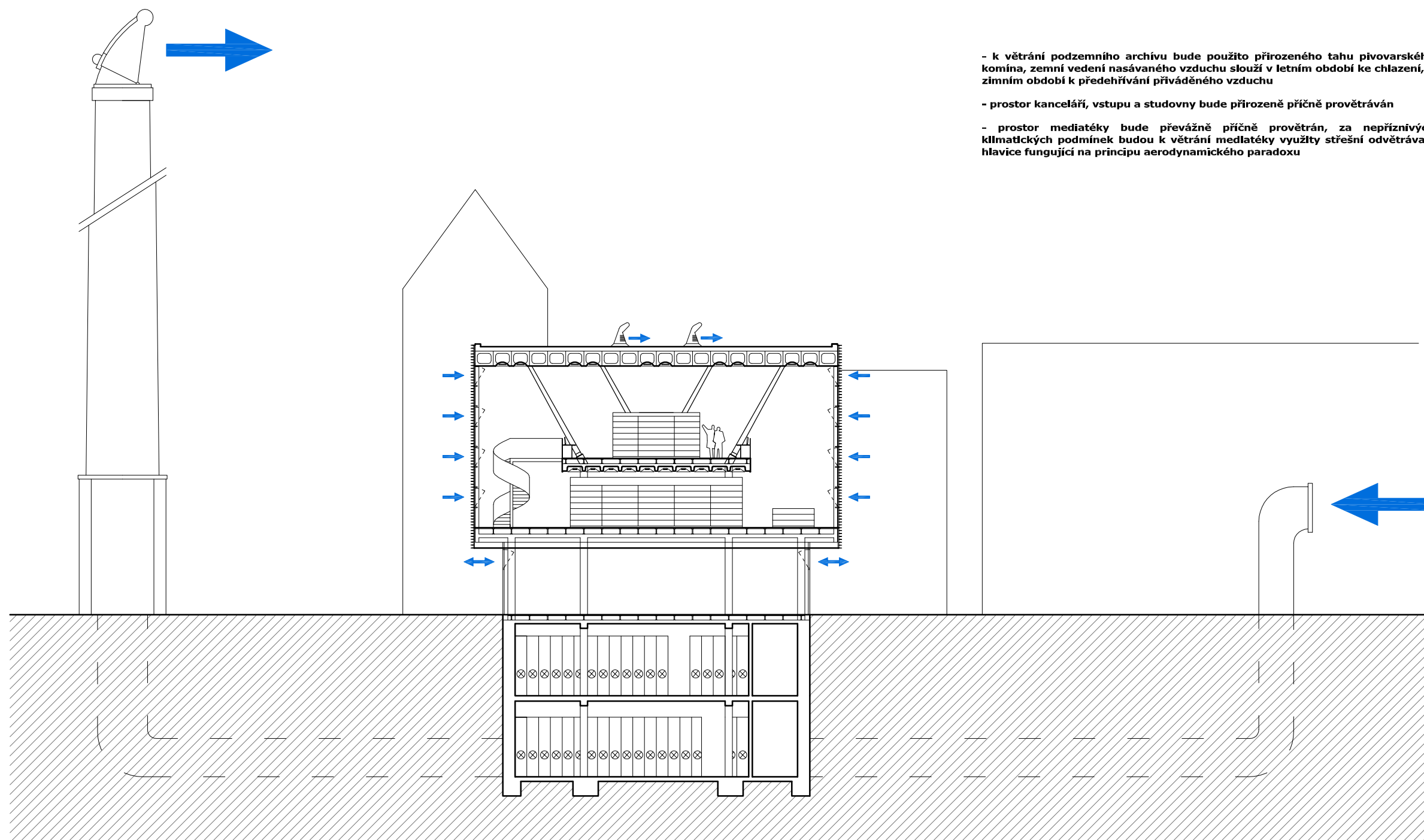






PŮDORYS ZÁKLADNÍ JEDNOTKY  
VIERENDELOVA NOSNÍKU

UKOTVENÍ SLOUPU



- k větrání podzemního archivu bude použito přirozeného tahu pivovarského komína, zemní vedení nasávaného vzduchu slouží v letním období ke chlazení, v zimním období k předehřívání přiváděného vzduchu

- prostor kanceláří, vstupu a studovny bude přirozeně příčně provětráván

- prostor mediatéky bude převážně příčně provětrán, za nepříznivých klimatických podmínek budou k větrání mediatéky využity střešní odvětrávací hlavice fungující na principu aerodynamického paradoxu

ČESKÉ VYSOKÉ UČENÍ TECHNICKÉ V PRAZE	
FAKULTA ARCHITEKTURY	
<b>AUTOR, DIPLOMANT: Bc. David Dvořák</b> AR 2011/2012, ZS  <b>NÁZEV DIPLOMOVÉ PRÁCE:</b> (ČJ) MEDIATÉKA A ARCHIV PLZEŇ (AJ) MEDIATHEQUE AND ARCHIVE PILSEN  <b>JAZYK PRÁCE: ČEŠTINA</b>	
<b>Vedoucí práce:</b>	Ing.arch. Ján Štempel <span style="float: right;">Ústav: 15127</span>
<b>Oponent práce:</b>	Ing.arch. Petr Dvořák
<b>Klíčová slova</b> (česká):	Mediatéka, Archiv, Plzeň, pivovar Světovar
<b>Anotace</b> (česká):	Cílem diplomového projektu je navrhnout objekt obsahující mediatéku a archiv v areálu bývalého plzeňského pivovaru Světovar.
<b>Anotace</b> (anglická):	The aim of this diploma thesis is to design building containing the mediatheque and archive in district of departed pilsner brewery Světovar.

### Prohlášení autora

Prohlašuji, že jsem předloženou diplomovou prací vypracoval samostatně a že jsem uvedl veškeré použité informační zdroje v souladu s „Metodickým pokynem o etické přípravě vysokoškolských závěrečných prací.“

*(Celý text metodického pokynu je na [www.FA.studium/ke-stazeni](http://www.FA.studium/ke-stazeni))*

V Praze dne 6. ledna 2012

podpis autora-diplomanta

1x KREKLO 14 - 5 - 10 - 2011  
 VOTA

České vysoké učení technické v Praze, Fakulta architektury

## 2/ ZADÁNÍ diplomové práce

Mgr. program navazující

jméno a příjmení: David Dvořák

datum narození: 6.9.1984

akademický rok / semestr: 2011/2012 / zimní semestr

ústav: Ústav navrhování I

vedoucí diplomové práce: Ing.arch. Ján Stempel

téma diplomové práce: Mediatéka a archiv, Plzeň

viz přihláška na DP

### zadání diplomové práce:

- 1/popis zadání projektu a očekávaného cíle řešení  
 2/popis závěrečného výsledku, výstupy a měřítka zpracování  
 3/seznam dalších dohodnutých částí projektu (model)

1) Objekt „Mediatéky a archivu“ bude zpracován pro pozemek v areálu bývalého pivovaru Světovar v Plzni. Tento areál se má v budoucnu proměnit v kulturní centrum doplněné administrativními prostory a domy pro bydlení. Areál vznikne novým využitím stávajících památkově chráněných objektů a dostavbou objektů nových. Jako urbanistické řešení areálu bude použito vítězného urbanistického návrhu z ukončené soutěže z roku 2010.

Objekt se bude nacházet v severní části areálu a bude tvořit západní hranu hlavního veřejného prostoru nově zamýšleného kulturního centra. Hlavní náplní objektu bude mediatéka, menší část objektu bude tvořit archiv města Plzně.

Mediatéka by v sobě měla spojoval klasické vlastnosti knihovny doplněné o nová média. Sloužit nejen jako místo studia a výpůjček knih, ale i jako místo pro trávení volného času otevřeného široké veřejnosti. Tento požadavek by měla splnit otevřená budova nabízející volný výběr knih a audiovizuálních nosičů, dostatek studijních a audiovizuálních míst.

Spojení mediatéky umožňuje využívat společně vstupní prostory, výstavní prostory a přednáškový sál.

2) Závěrečnou prezentaci práce budou tvořit perspektivní vizualizace objektu v kontextu okolních budov, perspektivy interiéru budovy, pohledy na fasády v měřítku 1:200, půdorysy v měřítku 1:200, technické výkresy – schémata, detail

Výstupem práce bude portfolio a čtyři prezentační formáty A1

3) Model v měřítku 1:200

Datum a podpis studenta

30.9.2011 

Datum a podpis vedoucího DP



Datum a podpis děkana FA ČVUT

registrováno studijním oddělením dne

11/10/11 