



ZADÁNÍ

V bezprostřední blízkosti centra je „Leipziger Osten“ charakteristický vysokou mírou nezaměstnanosti, sociální segregací a nadprůměrným množstvím neobydlených objektů a nevyužitých pozemků. V posledních deseti letech zde došlo ke koncentraci obyvatel nejrozličnějších národností a náboženského vyznání. Programy revitalizace této oblasti jako velkoplošné demolice, založení centrálního městského parku, podpora malých podnikatelů a dotace na rekonstrukce historických fasád a střeš ukazují první výsledky. Nedaleko centra vzniká multikulturní čtvrť s početnými kulturními, sociálními a sportovními projekty ale i každodenním životem a veřejným městským prostorem. Prezence této oblasti je na vahách mezi tolerancí, integrací, rasismem a vytvářením nového ghetta. Dílna národů by se měla stát důležitým centrem oblasti „Leipziger Osten“. Význam tohoto kulturního a vzdělávacího centra by měl přesahovat její hranice. Měla by se zde etablovat kulturní scéna celoměstského dopadu. Poradenské služby a prostory pro komunikaci a vzdělávání budou doplněny nabídkami gastronomie a volnočasovými aktivitami. Tento dům musí ve svém výrazu znázornit svoji otevřenost a pojmy tolerance a integrace. Bude se rozvíjet z okolního městského prostoru a stane se jeho součástí.

ANALÝZA PROSTŘEDÍ

Vymezená parcela se nachází v sousedství hlavní třídy Eisenbahnstrasse v oblasti Leipziger Osten, jejíž historie sahá do 13. století. Na severní straně se obrací k hlavní třídě Eisenbahnstrasse, která spojuje celou čtvrť s centrem Lipska. Je zde dobré spojení tramvajovou MHD. Nad hlavní třídou se rozkládá činná bloková zástavba, převážně pětipatrová se šikmými střešami. Některé domy jsou po rekonstrukci, jiné jsou neobydlené v havarijním stavu. Na jižní straně přiléhá parcela k pozemku mezinárodní školy a školy. Obě budovy jsou postaveny někdy v druhé polovině 20. století a jejich hmoty jsou vůči sobě posunuté kvadrát. Budova školy prošla asi před rokem rekonstrukcí a byla zde snaha o veselé barevné pojetí detailů. Za oběma budovami se rozkládá zrenovovaný park Rabet, který je dominantní zelenou plochou celé čtvrti. Leipziger Osten zažilo největší růst počátkem průmyslové revoluce, kdy začala výstavba železniční trati. Ta rámuje severní část oblasti a v tehdejší době byla velkou spojnicí Lipska a Drážďan. Podél trati se stavěly továrny, pily, mlýny a samozřejmě také bydlení pro dělníky a řemeslníky. Byl tu velký populační růst, který byl částečně zastaven dvěma světovými válkami a rozsáhlým bombardováním. Po revoluci v roce 1989 začaly procesy rehabilitace a v některých oblastech i nová výstavba převážně bytových domů. Dosud však Leipziger Osten trpí velkou neobsazeností bytů - v některých částech i přes 50%.

Leipziger Osten je charakteristický národnostní pestrostí a velkou migrací obyvatel. Dalo by se mluvit o „přestupní“ stanici. Fungují zde různá národnostní sdružení, kulturní spolky, nadace. Komunikace mezi nimi je však malá a projekt Dílna národů by měl sloužit jako takové MULTIKULTURNÍ CE TRUM spojující jednotlivé národnosti. Základní občanská vybavenost Leipziger Osten je velmi dot Dalo by se proto uvažovat o rozšíření kulturní a vzdělávací oblasti, což uplatňuji ve svém projektu.

Řešenou část Lipska je v nejbližší době plánováno revitalizovat. Celý Leipziger Osten je rozdělen d oblastí podle rozsahu plánovaných demolí a následně nové výstavby. Samotná parcela se nachází v jedné z nejvíce exponovaných částí a již zde byla velká část demolice provedena. Na nové výstavby by se měli při jejím plánování podílet formou veřejných diskuzí sami obyvatelé čtvrti. Návrh multikulturního centra – dílny národů vidím jako jednu z reálně možných alternativ funkčního využití nově vzniklého volného prostoru. Místní politika je zde velmi cíleně zaměřena na multikulturní soužití a probíhá zde celá řada sociálních projektů zaměřených na konkrétní věkové skupiny nebo kulturní či národnostní menšiny.

Analýzy prostředí jsou provedeny na základě podkladů územně-plánovací kanceláře Lipska, dále z publikace „Stadtteilführer Volkmarstorf“, z webových stránek www.leipziger-osten.de a v neposlední řadě z vlastní znalosti řešeného území.

ARCHITEKTONICKÉ ŘEŠENÍ

Celkové architektonické řešení budovy vychází ze tří základních bodů. Prvním bodem byl urbanistický koncept, který se opírá o přílehlou dominantní hlavní třídu Eisenbahnstrasse. Ulice jsou od pradávna formovány domy a návrh se snaží jasně definovat uliční čáru a tím podtrhnout význam hlavní třídy. Veřejný prostor vzniklý mezi budovami leží na pohledové ose s kostelem sv. Kříže. U té historické sakrální stavby se již tradičně pořádají pestré multinárodnostní trhy, které by mohly mít své zrcadlo i na nově vytvořeném náměstíčku. Zároveň je díky tomuto volnému prostoru dosažen větší prostupnost do přílehlých škol a do parku. Navržené budovy tvoří bariéru.

Druhým výrazným faktorem, který formoval především hmotové členění návrhu, je samotná funkční náplň budovy. Vyskytují se zde odlišné funkční provozy a návštěvníci i zaměstnanci budov různých národností a kultur. V Lipsku žije v současnosti kolem 160 národů, což je tak vysoké číslo, je téměř nemožné ztvárnit tuto pestrost v návrhu multikulturního centra. Rozhodla jsem se hmot rozdělil na pět částí, které symbolizují pět obydlých kontinentů, z kterých imigranti pocházejí. Protože je ale hlavním cílem projektu integrace, jsou hmoty spojeny přes skleněné průchozí průzory. Těmi jsou také definovány hlavní vstupy do obou částí. Hlavní hmoty jsou usazeny na proskleném soklu. Tento formální prvek má evokovat římský princip těžkého na křehkém.

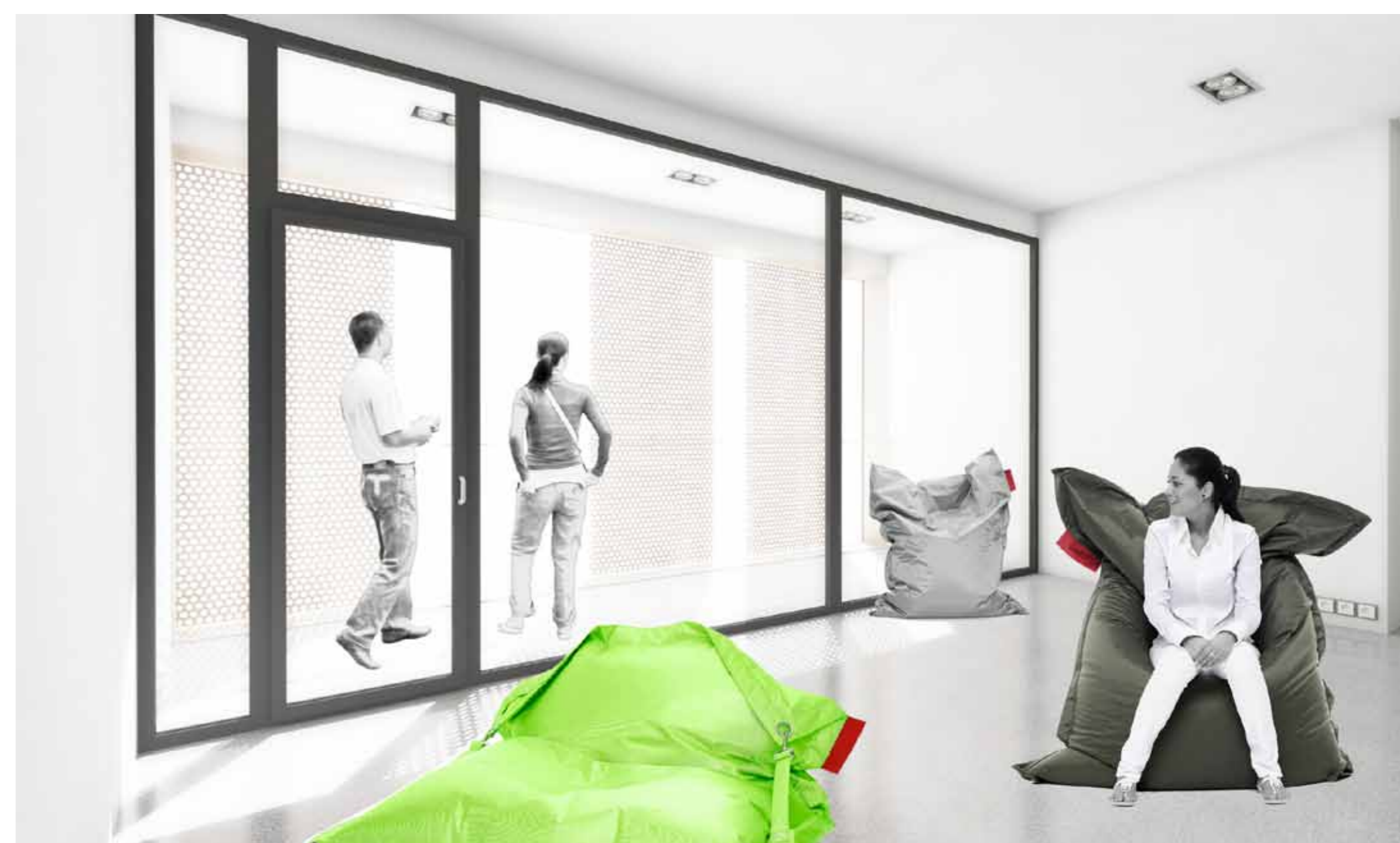
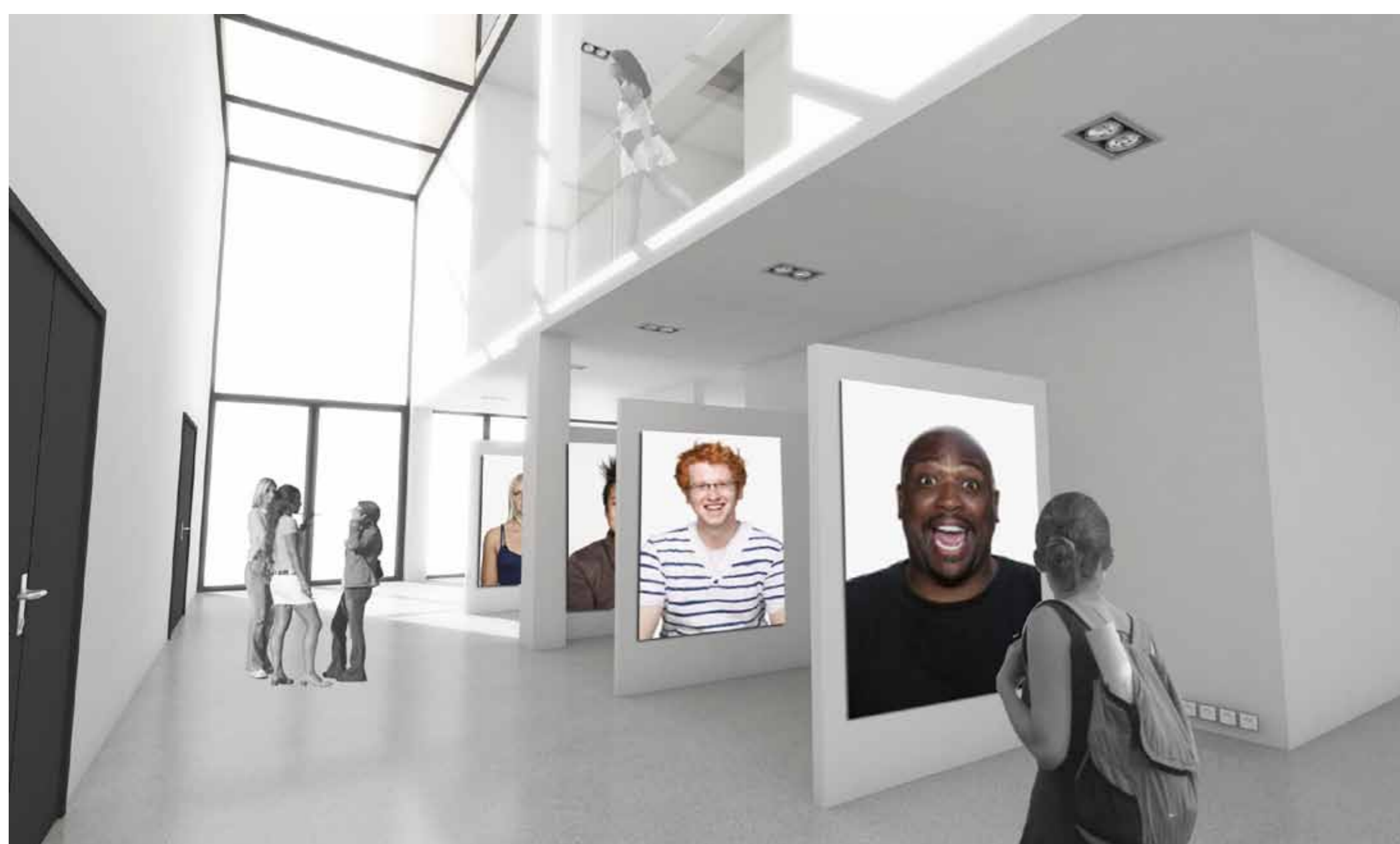


Třetí faktor, který určuje výraz navržených budov, vychází z historických okolností - inspirovala jsem se názvem hlavní třídy Eisenbahnstrasse - v překladu „železniční ulice“. Opláštění je navrženo z rezivějícího plechu Cor-ten.

Výška a charakter domů se odvíjí od okolních staveb. Jejich tvar a umístění se vrací k původní stopě zástavby a snaží se spoludefinovat hlavní třídu Eisenbahnstrasse. Orientace střeš je dána tradicí. Dům přiléhající k současné zástavbě na východní straně parcely slouží především mladším návštěvníkům. Jeho hlavní funkce je edukační a sportovní. Nacházejí se zde různé učebny, přednáškové sály a prostory pro doučování. Sportovní část budovy má svoji recepci a je zde možné využít i čistě komerční. V přízemí se nachází kavárna, která je prosklenými stěnami otevřena k hlavní ulici a do nově vzniklého náměstí, které by se v letních měsících mohlo využívat k rozšíření kavárny. Objekt je nepodsklepený a skleněným průzorem opticky rozdělen do dvou hmot. Každá má svoji vertikální schodišťovou komunikaci, která je ve vyšší části doplněna o výtah.

Západní budova je rozlehlejší a skrývá v sobě hned tři základní funkce, které jsou ztvárněny do hmotového rozdělení. Bezprahové poradny a nadace se nalézají ve čtyřpatrové části, která je přes prosklenou stěnu vedoucí přes tři patra vizuálně spojena s malým náměstím. Multifunkční sál umožňuje různá uspořádání sezení včetně předělení prostoru posuvnými stěnami. Sál je navržen svou podélnou osou paralelně k ulici a vytváří tak pevný neprostupný dominantní horizontální prvek návrhu. Nejzápadnější část budovy je pětipatrová a slouží zaměstnancům Dílny národů. Jsou zde prostory pro administrativu a šatny herců. Celá západní část má jedno podzemní podlaží, v kterém jsou umístěna parkovací stání a technické místnosti. Vjezd do těchto krytých garáží je z hlavní ulice po vyhříváné rampě se sklonem 15%. Kontrola vjezdů i samotných vstupů do administrativní části je monitorována automatickými digitálními systémy a není nutná fyzická přítomnost hlídače nebo vrátného.

Navrhované budovy tvoří předěl mezi dvěma odlišnými prostředím – rušnou ulicí a klidným parkem. Tento rozpor jsem se snažila vyjádřit i na fasádách. Severní strana je více uzavřená, formální a je zde převážně pravidelný rastr oken. Na jižní straně se fasáda směrem do parku otevírá více také díky lodžím. Ty mají skleněné zábradlí usazené do kovového rámu. Přes celou výšku lodžii jsou do kolejnič usazené posuvné perforované celocortenové žaluzie, které kromě své praktické stínící funkce dodávají svým nahodilým uspořádáním budovám hravost a dynamiku.





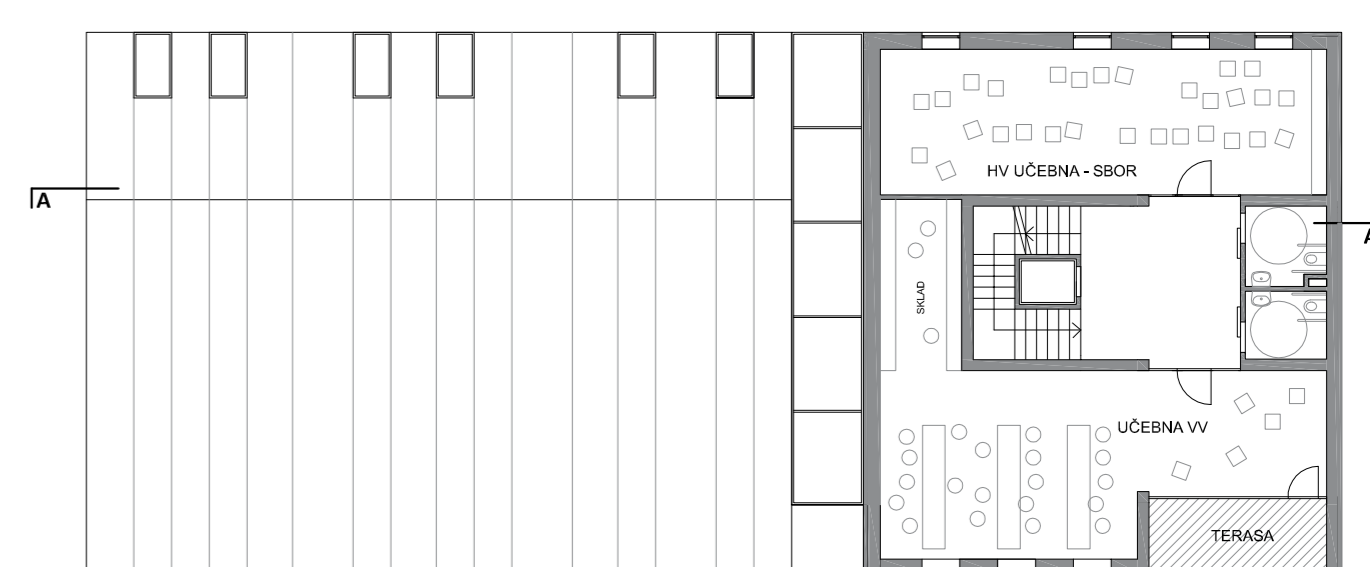
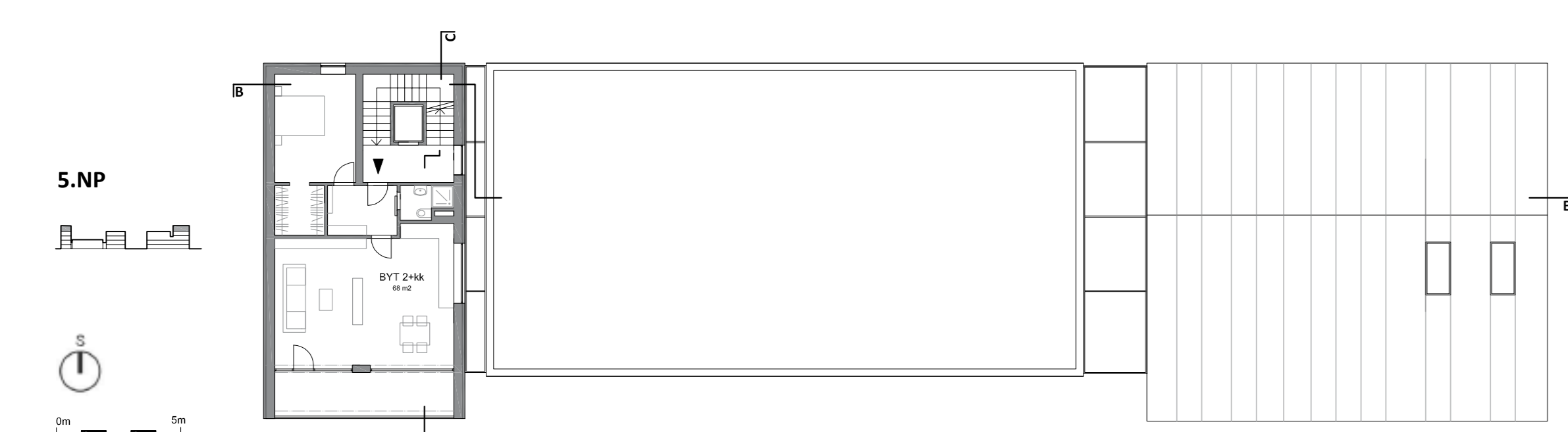
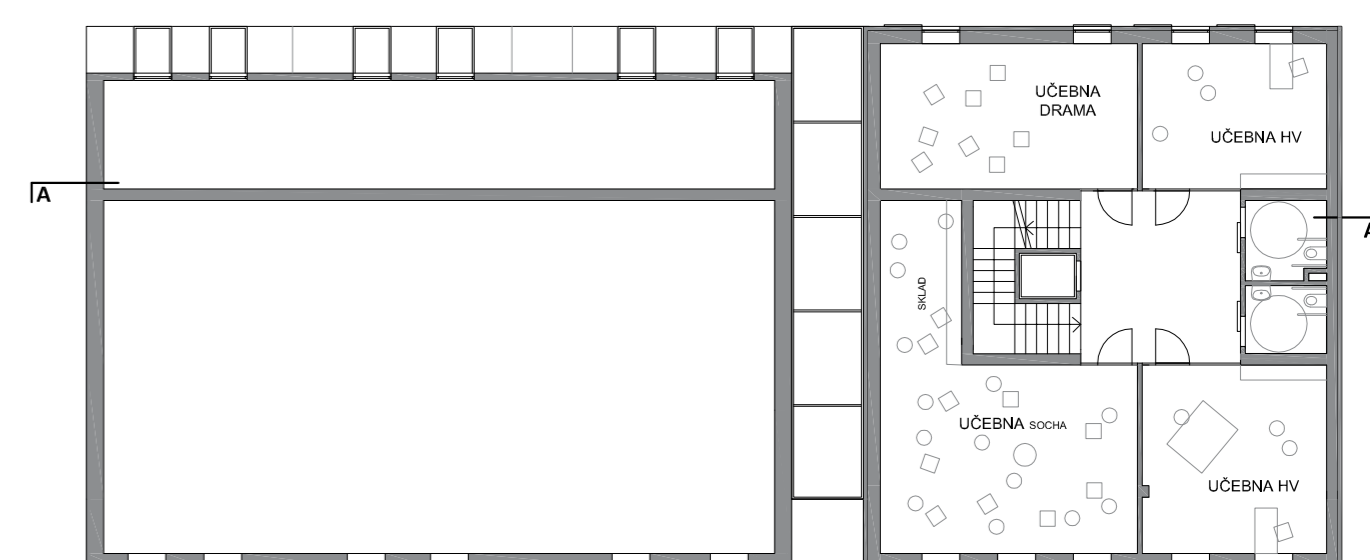
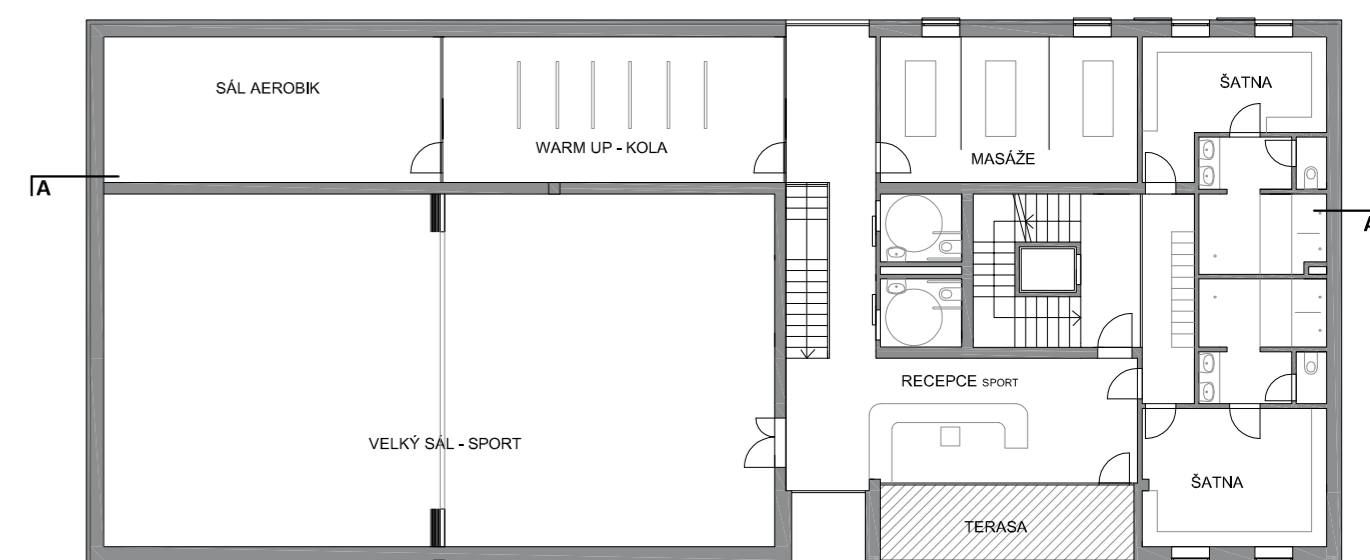
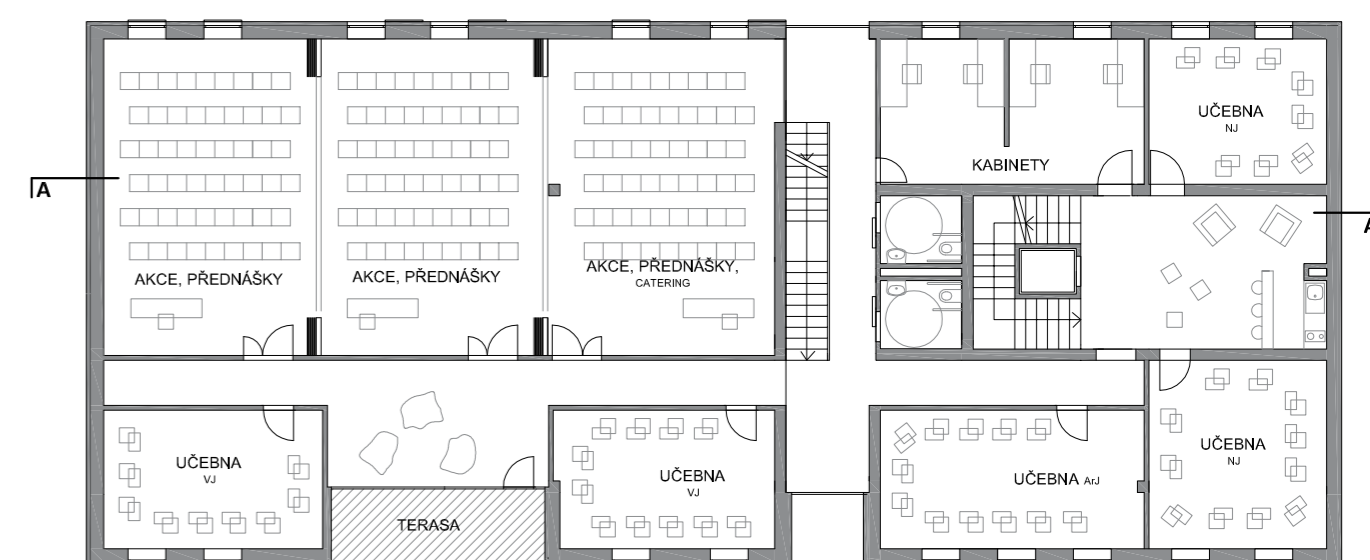
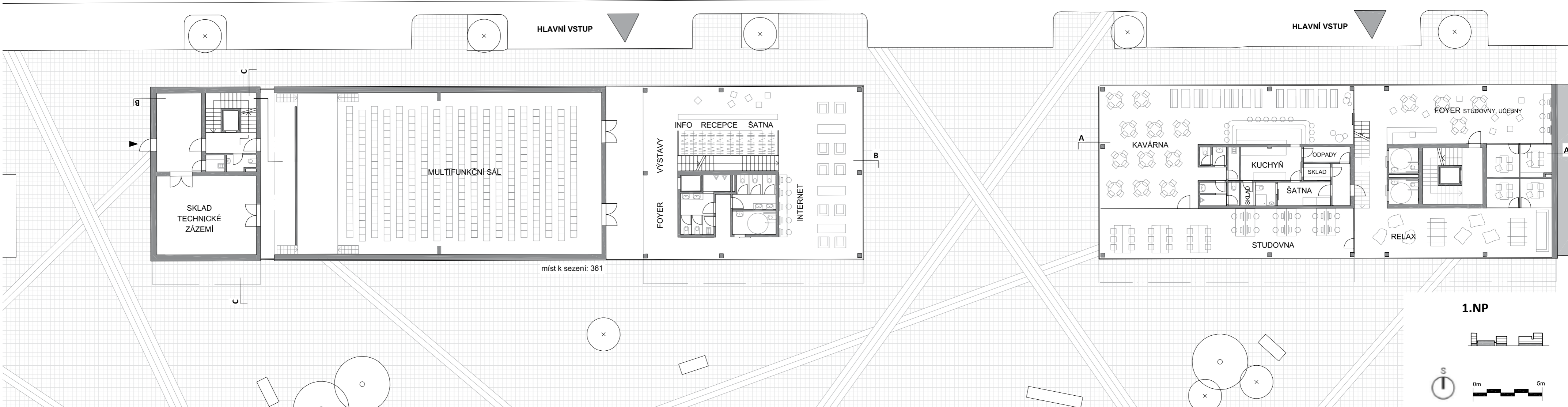
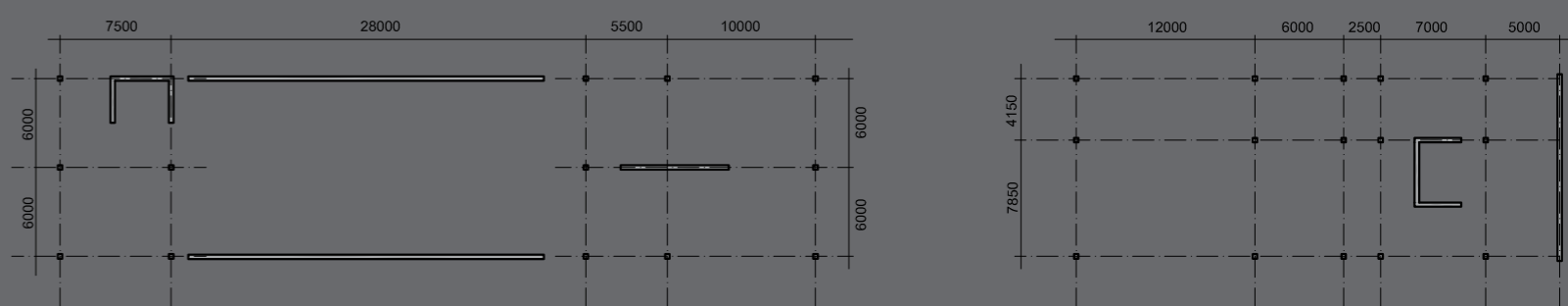
PROVOZNÍ A FUNKČNÍ ŘEŠENÍ

Funkční řešení navrhovaného objektu i celého okolního parteru vyplývá jednak z předem daného stavebního programu a dále bylo upraveno dle provedených analýz a ankety zpracované na začátku diplomové práce. Bylo osloveno několik lidí různých národností. Mým zájmem bylo zjistit požadavky a očekávání lidí různých národností – případných návštěvníků - na multikulturní centrum. Jak se cítí v dané oblasti, chtějí-li se aktivně integrovat a jakými prostředky by toho chtěli dosáhnout. Ptala jsem se i na služby, které ve čtvrti postrádají, co by pro ně bylo atraktivní a co by je naopak odrazovalo. Osobně mám s danou oblastí vlastní zkušenost a prováděná anketa mezi kolemdoucími mi potvrdila mé názory a přesvědčení ohledně funkcí budovy a využití parteru. Mým hlavním dojmem z několika rozhovorů s dotázanými je názorová diferenciací závisící hlavně na věku dotazovaných. Velmi mladí lidé včetně německých studentů jsou otevřenější celému tématu integrace a vytvářejí dojem nejčastějších návštěvníků. Projevili zájem o všechny nabízené funkce centra.

Doplňující funkce Dílny národů by poskytovaly přednáškové sály, kde by se mohly konat různá školení a besedy. Také některé fakulty v centru by tyto prostory mohly využít. Dále je zde menší zastoupení uměleckého výtvarí především pro nejmenší. Prostory pro sport a fitness by byly indoor alternativou k přilehlým venkovním hřištím a parku Rabet.

Naopak vyplynulo jako nežádoucí integrovat seniorclub do multikulturního centra. Senioři jsou specifická skupina co se mezikulturní tolerance týče a vyžadují intimnější, oddělenější prostory. Také gastronomické provozy byly zredukovány na jedinou kavárnu, která by měla být v studentském duchu. Stravovacích zařízení různých světových kuchyní i kategorií je v okolí dostatek. Lidé jsou s nabídkou spokojeni a konečnou všude známý turecký stánek s kebabem je i v Německu velmi populární ve své jednoduché formě.

KONSTRUKČNÍ SCHEMA





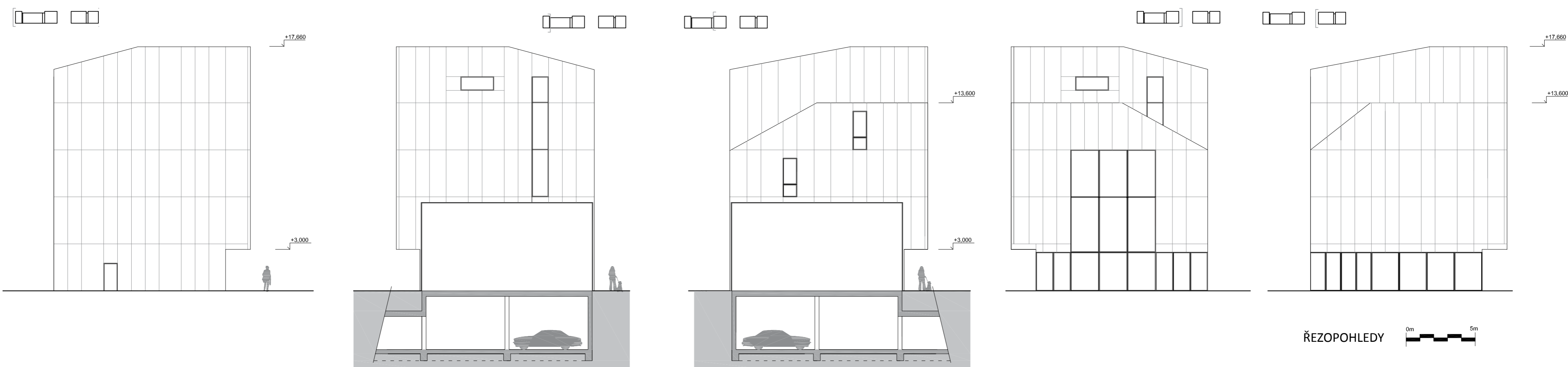
LIPSKO

297 km² | 523 000 obyvl. | 5,8% cizinců (30 340)

Srovnání s jinými německými městy : Berlín 13,7% cizinců, Frankfurt 21%, Dortmund 15,7%, Mnichov 23%, Drážďany 4,6%.

Podíl cizinců je v Lipsku oproti ostatním větším německým městům nižší. Město si i vzhledem k poklesu přirozeného přírůstu obyvatel může "dovolit" proimigrační politiku. Tu uplatňuje především na poli vzdělávacích institucí. Studenti včetně těch zahraničních si mohou brát výhodné studijní půjčky a připočteme-li status studenta jako společensky prospěšného imigranta (dle EU - Příručka o integraci) je Lipsko opravdu zajímavou studijní destinací. Celkem zde studuje na vysokých školách kolem **3 600 zahraničních studentů**, což představuje jednu desetinu všech vysokoškoláků. Celou jednu třetinu tvoří Asiaté - především z Číny (406 studentů) a Vietnamu (220 studentů). Lipská Univerzita patří k jedněm z nejstarších v Evropě. Byla založena v roce 1409 a její počátky se spojují s Karlovou Univerzitou.

Centrální oblasti Lipska se vyznačují zvýšenou migrací nejen cizích národnostních skupin, ale i samotných Němců. Lipsko poslední desetiletí prodělává mnohé změny a z neatraktivního východoněmeckého socialistického města se pomalu stává lákadlo i pro tzv. západoněmce. Ke změně pomohly nové pobočky dvou velkých automobilek - Porsche a BMW. Město tak pokračuje v průmyslové tradici, kterou započalo v roce **1839 výstavbou první železniční trati v Německu** mezi Lipskem a Drážďany.



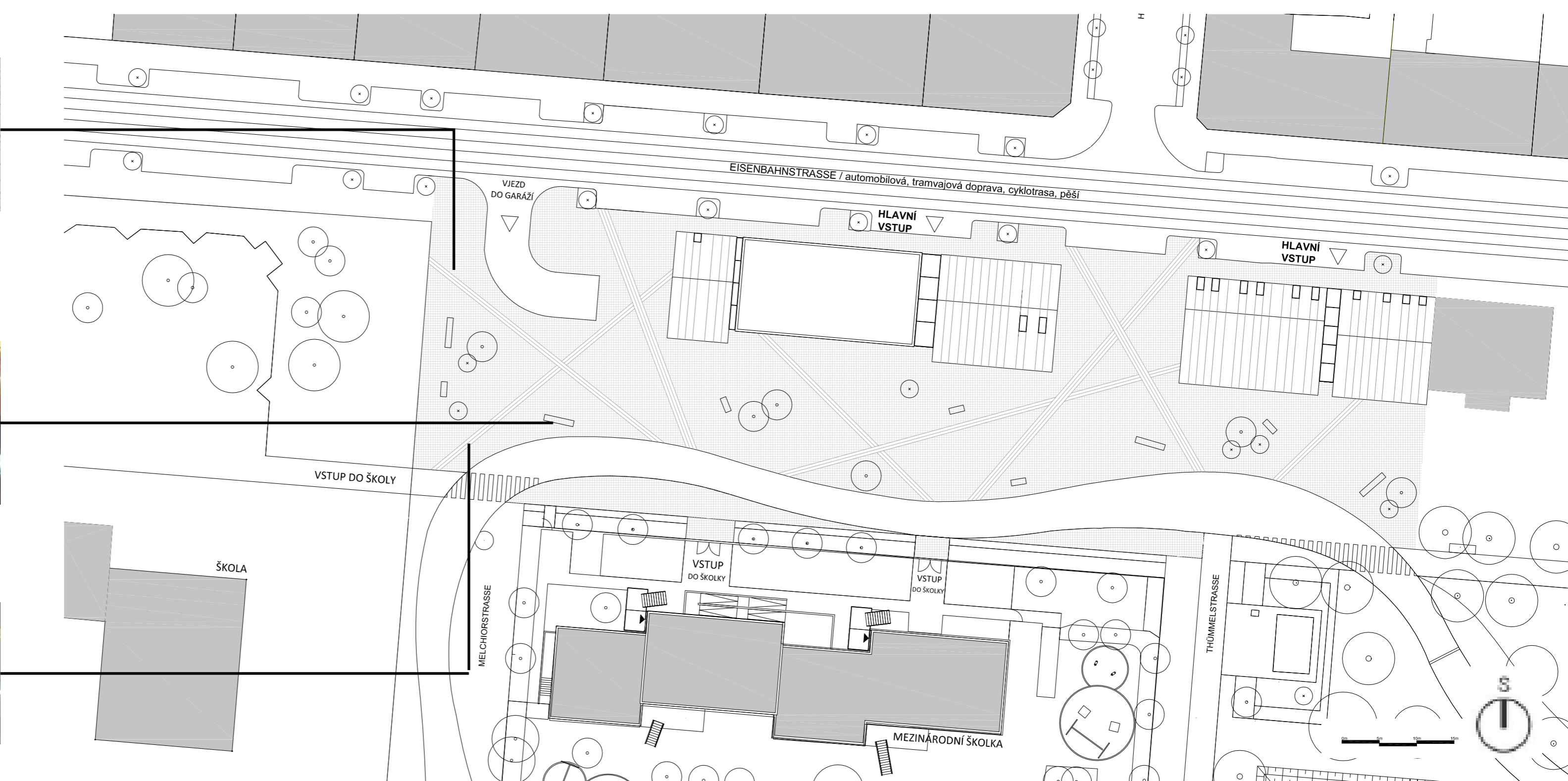
Žulová dlažba tvoří základ veřejného prostoru Dílny národů. Navazuje na vydlážděné části u mezinárodní školky.



Kamenné kvádry šířky 80cm a délky 2 nebo 4m slouží jako lavičky. Ve spodní části je zabudovaný halogenový pruh, který tvoří součást osvětlení celého prostoru.



V rámci vydláždění jsou použity do pruhů - značících hlavní trasy pěších - žulové dlaždice např. Gredos o rozměrech 0,4 x 1,6m. Do dlaždic je zabudováno LED osvětlení v obdelníkových rámech.





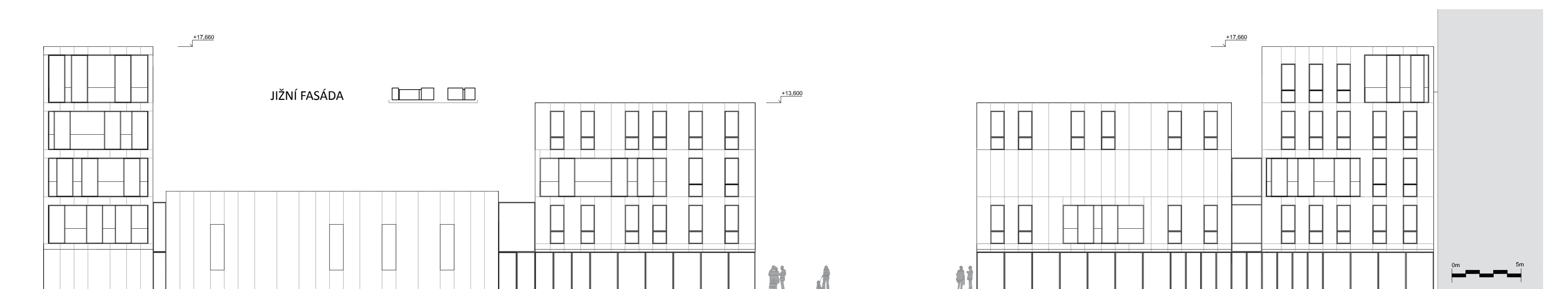
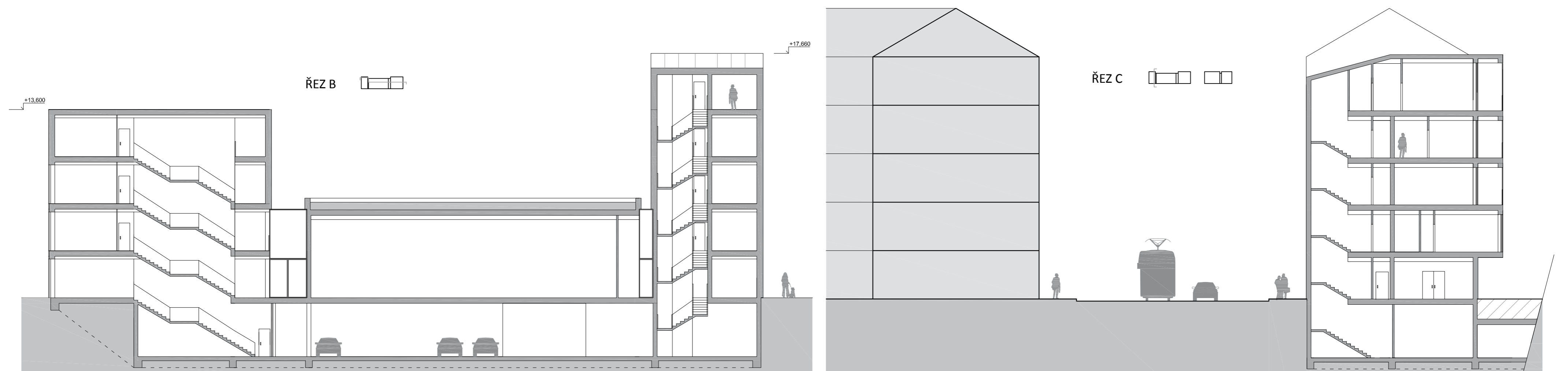
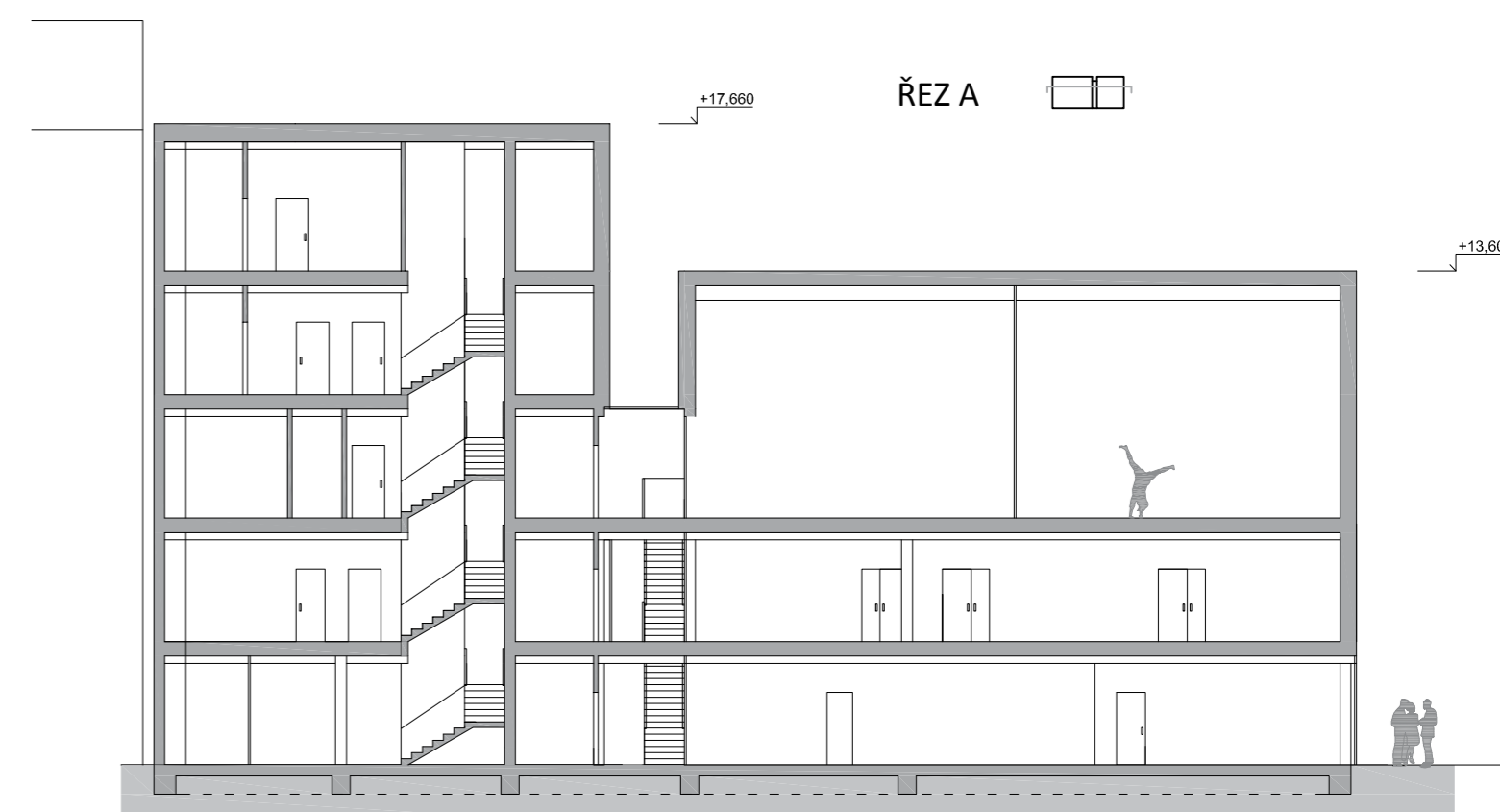
MULTIKULTURALISMUS

Multikulturalismus je myšlenkový a politický směr (kulturní ideologie), který zastává stanovisko, že v jednom demokratickém státě mohou společně žít nejen jednotlivci ale i skupiny s různou kulturou a zdůrazňuje prospěšnost kulturní rozmanitosti pro společnost a stát. Je živý v zemích, jejichž obyvatelé pocházejí z rozdílného kulturního prostředí a v některých z nich se uplatňuje i jako konkrétní politika státu. Cílem je politicky sjednotit všechny občany bez ohledu na jejich původ, rasu či přesvědčení, a to tak, že si pokud možno zachovají své kulturní odlišnosti. Multikulturalismus bychom mohli chápat také jako protiklad k nacionalismu.

Pod pojem **INTEGRACE** rozumíme oboustranný proces, kdy se cizinec zvolna učí a proniká do zvyků, jazyka a způsobu života dané společnosti, ovšem bez striktního požadavku na opuštění svých kulturních zvyklostí. Na rozdíl od asimilace je zde však třeba zdůraznit ono chápání celého procesu jako oboustranného, tedy procesu, kdy aktivitu vyvíjí nejen cizinci ale i domácí obyvatelstvo

klíčové body integrace: 1. znalost majoritního jazyka 2. ekonomická soběstačnost cizince 3. orientace cizince ve společnosti 4. vztahy cizince s členy majoritní společnosti

zjednodušeně řečeno: promixovat, neseparovat, nebát se, zapojovat, tolerovat



KONSTRUKCE A MATERIÁLY

Volba použitých materiálů byla ovlivněna především historickými aspekty oblasti Leipziger Osten. Tato oblast prodělala svůj největší rozkvět v minulosti díky železniční trati, která ohraničuje čtvrt ze severu. Trať mezi Lipskem a Drážďany byla v roce 1839 vůbec první železnici v Německu. Hlavní třída Leipziger Osten proto také nese svůj název Eisenbahnstrasse – v překladu „železniční třída“. Celé Lipsko je zaměřeno především průmyslově, a proto volba materiálu – rezivějícího plechu Corten byla nasnadě. Je to materiál současný a přitom může evokovat svou rzi historii, staré vlaky. Jeho barevnost se díky oxidaci neustále mění, což koresponduje s tématem projektu. Proces integrace je také nekonečný a neustále se přetvářející. Do plechové schránky jsou vyřezány otvory vyplněné sklem, jež je na místo záclon chráněno perforovanými plechovými exteriérovými žaluziemi na jižní straně nebo cortenovými okenicemi na severní straně.

Exteriér je minimalistický na formy a materiály, stejně jako interiéru. Ten je ovlivněn betonovou nosnou konstrukcí, která je na několika místech přiznána ve formě stěn z pohledového betonu. Ostatní prostory působí spíše neutrálně. Neměly by materiálově ani barevně inklinovat k žádné kultuře a tím ji vyzdvihovat nad ostatní. Sami návštěvníci budou moci rozhodnout, jak si prostory dotvoří k obrazu svému.

TECHNICKÉ ZAŘÍZENÍ BUDOVY

Vytápění a větrání budovy je zajištěno dvojím způsobem. Jednak kombinací ústředního vytápění a přirozeného větrání v prostorách, kde je to možné. V ostatních částech je toto zajištěno pomocí vzduchotechniky. Vzduchotechnická jednotka je umístěna v technické místnosti v podzemním podlaží na pomyslném středu obou budov, odkud je distribuce potrubím do všech prostorů, které jsou tímto způsobem zajišťovány. Ostatní technická zařízení objektu by byla napojena na stávající síť.

