

AUTOR, DIPLOMANT: LUCIE GALIOVÁ
AR 2011/2012, ZS

NÁZEV DIPLOMOVÉ PRÁCE:

(ČJ) SENIORSKÉ BYDLENÍ

(AJ) SENIOR CO-HOUSING

JAZYK PRÁCE: český

Vedoucí práce:	Ing. arch. Jan Stempel	Ústav: 15127 Ústav navrhování I
Oponent práce:	Ing. arch. Michal Bartošek	

Klíčová slova (česká):	seniorské bydlení, senioři
----------------------------------	----------------------------

Anotace (česká):	Diplomová práce se zabývá tématem bydlení seniorů ve městě. Cílovou skupinou jsou lidé důchodového věku, kteří nechtějí opustit městské prostředí, na něž jsou celý život zvyklí. Součástí projektu je vyhledání vhodné lokality pro návrh objektu s bezbariérovými malometrážními byty a rozšířeným zázemím. Důležitým aspektem pro volbu místa a formy byla snaha o vytvoření příležitostí pro navázání a udržení sociálních vazeb s vrstevníky i společností obecně.
----------------------------	---

Anotace (anglická):	This thesis deals with the topic of senior housing in the city. The target group are retirement people who do not want to leave the urban environment in which they have spent all their life. Searching for the suitable locality is also part of the project for building barrier-free, small size apartments with expanded facilities. An important aspect for the choice of location and forming of the effort is to create opportunities for establishing and maintaining of social relationships with mates and society in general.
-------------------------------	---

Prohlášení autora

Prohlašuji, že jsem předloženou diplomovou práci vypracoval samostatně a že jsem uvedl veškeré použité informační zdroje v souladu s „Metodickým pokynem o etické přípravě vysokoškolských závěrečných prací.“

V Praze dne 6. ledna 2012

podpis autora-diplomanta

Tento dokument je nedílnou a povinnou součástí diplomové práce / portfolia a CD.

1x KEE NOVÁ
ÚSTAV
29-09-2011

České vysoké učení technické v Praze, Fakulta architektury

2/ ZADÁNÍ diplomové práce

Mgr. program navazující

jméno a příjmení: LUCIE GALIOVÁ

datum narození: 27.11.1985

akademický rok / semestr: 2011/2012

ústav: ÚSTAV NAVRHOVÁNÍ I

vedoucí diplomové práce:

ING. ARCH. JAN STEMPEL

téma diplomové práce:

viz přihláška na DP

SENIORSKÉ BYDLENÍ

zadání diplomové práce:

1/popis zadání projektu a očekávaného cíle řešení

2/popis závěrečného výsledku, výstupy a měřítka zpracování

3/seznam dalších dohodnutých částí projektu (model)

- 1.) DIPLOMOVÁ PRÁCE MÁ ZA CÍL NALÉZT OPTIMÁLNÍ ŘEŠENÍ PRO BYDLENÍ SENIORŮ VE MĚSTĚ S OHLEDEM NA JEJICH SOUČASNÉ POTŘEBY A UDRŽENÍ SOCIÁLNÍCH VAZEB S VRSTEVNÍKY I SPOLEČNOSTÍ OBEČNÉ
- 2.) SITUACE 1:1000
PŮDORYSY 1:200
ŘEZY 1:200
POHLEDY 1:200
- 3.) FYZICKÝ MODEL
VIZUALIZACE

Datum a podpis studenta 29.9.2011

Datum a podpis vedoucího DP

Datum a podpis děkana FA ČVUT

registrováno studijním oddělením dne

29.9.11

Lokalita a její vytipování

Dům s bytovými jednotkami pro seniory byl navržen do vnitrobloku v Praze 7- Holešovicích mezi ulicemi Dělnická, Komunardů, Tusarova a Osadní.

Důležitým faktorem pro výběr lokality byl vzrůstající význam Holešovic jako potenciálního pražského subcentra, s čímž souvisí nemalé investice do konverzí četných průmyslových staveb a areálů a hojná nová výstavba- především bytových a administrativních objektů. Se současným zalidňováním této části Prahy souvisí také poptávka po dalších službách, včetně zajištění spokojeného prožití stáří obyvatel důchodového věku, ať už jde o starousedlíky, kteří nechtějí zásadně měnit místo svého často celoživotního bydliště, nebo starší členy nově přistěhovaných rodin, jež chtějí mít své příbuzné na blízkou a zároveň jim zajistit odpovídající bydlení a služby.

V současné době na území Prahy 7 fungují tři domy s pečovatelskou službou a jedno sociálně odlehčovací centrum (toto zařízení poskytuje ubytování seniorům na přechodnou dobu a to z důvodů rodinných či zdravotních). Kapacita domů s pečovatelskou službou je 11, 12 a 23 bytů, sociálně odlehčovací centrum disponuje 38 lůžky v jedno- a dvoulůžkových pokojích, přičemž doba pobytu by neměla přesáhnout tři měsíce. Všechny tyto objekty jsou soustředěny v západní části Prahy 7 mezi letenskou plání a holešovickým nádražím, dále na východ však není zařízení pro seniory ani jedno. Tento fakt vedl k dalšímu upřesnění území pro budoucí návrh. Následujícími faktory byly dobrá dopravní dostupnost, adekvátní vybavenost, v neposlední řadě zeleň a příležitosti pro nové sociální vazby. Posledním krokem bylo vytipování místa vhodného pro návrh nového objektu. Z několika parcel- především proluk a míst s nevyužívanými a nehodnotnými průmyslovými objekty, se zdálo nejvhodnější navrhnout dům do bloku, jehož součástí je základní a mateřská škola, je blízko zastávky mhd, disponuje kvalitní zelení jak okolo, tak ve vnitrobloku a zároveň má potenciál vytvořit další příležitosti z hlediska občanské vybavenosti, kulturního či sportovního využití.

Urbanistická úvaha

V současné době působí blok značně neuspořádaně (a to ještě více ve svém nitru než z vnějšku). Obsahuje dnes už jen sporadicky využívané průmyslové haly nevalného vzhledu i kvality situované ve východní a severozápadní části vnitrobloku, na druhou stranu se zde nacházejí objekty, které jsou pro dané místo hodnotné- funkčně i esteticky.

Jihozápadní nároží je tvořeno základní školou, která byla částečně rekonstruována, stejně jako prošla nákladnou rekonstrukcí vila z konce 19. století stojící ve vnitrobloku- v té sídlí mateřská škola. Severozápadní roh uzavírá bývalá První česká továrna na laky, fermeže a barvy F. J. Materna, jejíž pozdně kubistická fasáda je zhotovena dle návrhu architekta Rudolfa Stockara. Ještě nedávno zde sídlila prodejna automobilů Citroën, nyní je menší areál prázdný. Východní a část jihovýchodní uliční čáry drží bytové domy, na severu je zvláštním prvkem prostor před ustoupeným novějším bytovým domem.

Dle územního plánu Hlavního města Prahy je východní část zahrnuta do ploch všeobecně obytných, část západní náleží plochám všeobecně smíšeným, parcely školy a školky si ponechávají funkci veřejného vybavení. Blok je již mimo záplavové území.

Výhledově předpokládám odstranění nevzhledných hal na východě a jejich nahrazení bytovou výstavbou, která by vymezila funkci bydlení vůči vnitrobloku, ne však zcela separovala- zároveň by s ním měla komunikovat a být zdrojem jeho uživatelů. Odstranění objektů v západní polovině je už nezbytné pro samotný návrh. Zdají se sice být součástí areálu bývalé lakovny, avšak jde o "přístavky". Samotná lakovna (Citroën) by mohla být zachována a stát se menší obchodní pasáží doplňující některé služby "rozcourané" v okolí.

Do ulice Dělnická se nyní ještě otevírají dvě proluky, kde by v případě zastavení mohly vzniknout podzemní garáže, ty by navýšily kapacitu parkovacích míst pro residenty. Ideálním řešením z hlediska využívání těchto garáží také obyvateli domu pro seniory by bylo zajištění přístupu rovněž z vnitrobloku.

Dům v rámci vnitrobloku

Dům je do vnitrobloku posazen jako samostatná budova, která tak cíleně vymezuje prostory pro různě široké spektrum uživatelů. Záměrem bylo blok zprůchodnit, využít jeho potenciál a nabídnout tak převážně poloveřejný prostor pro aktivní či pasivní relaxaci obyvatel různých věkových skupin, zprostředkovat jejich setkávání. Naproti tomu mateřská škola má samozřejmě svou soukromou zahradu a obyvatelé domu pro seniory mohou rovněž trávit čas ve své vlastní klidnější části. Třetím jasně vyspecifikovaným prvkem je už pouze dětské hřiště, jinak je celý vnitroblok transparentní a pouze pocitově dělen povrchy, mobiliářem a vzrostlými stromy.

Dům s bezbariérovými byty pro seniory

Cílovou skupinou jsou lidé důchodového věku, kteří nechtějí opustit městské prostředí, jsou zvyklí v něm fungovat, netouží po vytržení z mechanismu města a přesunu na jeho okraj s vidinou klidu a jisté separace. Na druhou stranu vnitroblok poskytuje určitou míru klidu, lehké vymezení vůči okolnímu pulsu, který je však nadosah a částečně se vlévá do vnitrobloku v podobě osob procházejících a trávících zde čas. Senior si může vybrat, zda ho bude pozorovat z dále, schová se před ním, nebo se stane jeho součástí.

Aby se otevření vnitrobloku nestalo pouze zkratkou, je nutné nabídnout lidem také něco, co by jim dalo podnět zastavit se, či sem přímo cílit. Pokud se nespokojí s možnostmi venkovních aktivit, staví se jim do cesty kavárna, která je sice navržena v rámci domu pro seniory, ale je záměrně vystrčena mimo jeho hlavní funkci, blíže širší veřejnosti a lidé tak neřeší otázku, zda je určena skutečně také pro ně. Zároveň toto schéma v podstatě nutí seniora, který se rozhodne kavárnu navštívit, vhodně se obléci a vyjít ven, má pocit, že není stále zavřen v jednom domě, má své místo ve společnosti, ve které vystupuje s jistou vážností (oproti modelu, kde by "seběhnul dolů v papučích").

Dům má čtyři nadzemní podlaží, může zde být ubytováno 42 lidí v třiceti jednolůžkových a šesti dvoulůžkových bytech.

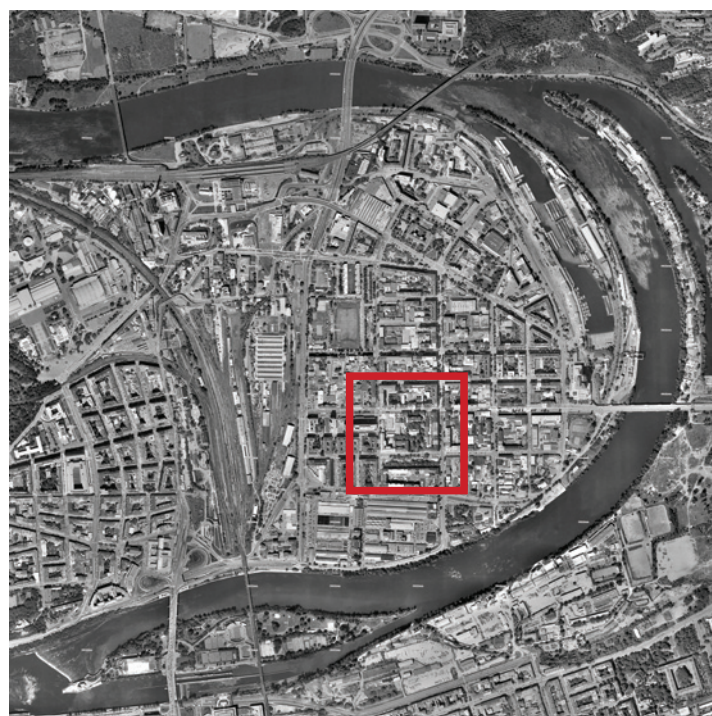
První nadzemní podlaží je tedy tvořeno dvěma částmi, které odděluje průchod- tou první je právě kavárna, druhá část už slouží samotným seniorům. Nachází se zde administrativní a technické zázemí, ale také ošetřovna- příležitostná ordinace pro docházejícího lékaře a větší společenská místnost, která může být uzpůsobena různému kulturnímu programu. Další patra slouží výhradně k bydlení. Na každém patře je 10 jednolůžkových a dva dvoulůžkové byty, tedy celkem čtrnáct obyvatel. Centrem dispozice vedou vertikální komunikace- schodiště a dva evakuační výtahy. Každé patro zde má ještě svůj menší společenský prostor. Veškeré ubytovací jednotky a společné prostory jsou navrhovány s ohledem na užívání osobami se sníženou schopností pohybu a orientace.

Konstrukční systém je převážně zděný s betonovými stropy a dílčími prvky z betonu (balkonové stěny, které mají ztužující funkci a zároveň je tak řešen přechod stěny z exteriéru do interiéru v jedné linii, sloupy v 1NP).

Na fasádu byly zvoleny tmavě šedé obkladové fasádní pásky Klinker se světle šedou spárovkou. Pásky by měly mít lehce zemitý odstín, aby dům nepůsobil chladně a neosobně. Na balkony bude použit Alucobond se sytě červenou povrchovou úpravou. Okenní otvory se středně hnědými až okrovými okenními rámy a prosklené plochy v 1NP budou stíněny venkovními žaluziemi.

Objekt je standardně napojen na kanalizační, vodovodní a plynovodní řad. V kotelně v 1NP bude umístěn plynový kotel pro ohřev teplé vody a vody na vytápění. Jednotlivé ubytovací jednotky mají vlastní měření spotřeby energií a vody.

LOKACE



MĚSTSKÁ KNIHOVNA

TRAM ORTENOVO NÁMĚSTÍ

DOX

TRAM U PRŮHONU

BUS ARGENTINSKÁ

SUPERMARKET BILLA

LA FABRIKA

TRAM DĚLNICKÁ

HOLEŠOVICKÁ POLIKLINIKA A LÉKÁRNA

LÉKÁRNA U ZLATÉHO KALICHA

METROPOLITNÍ DIVADLO

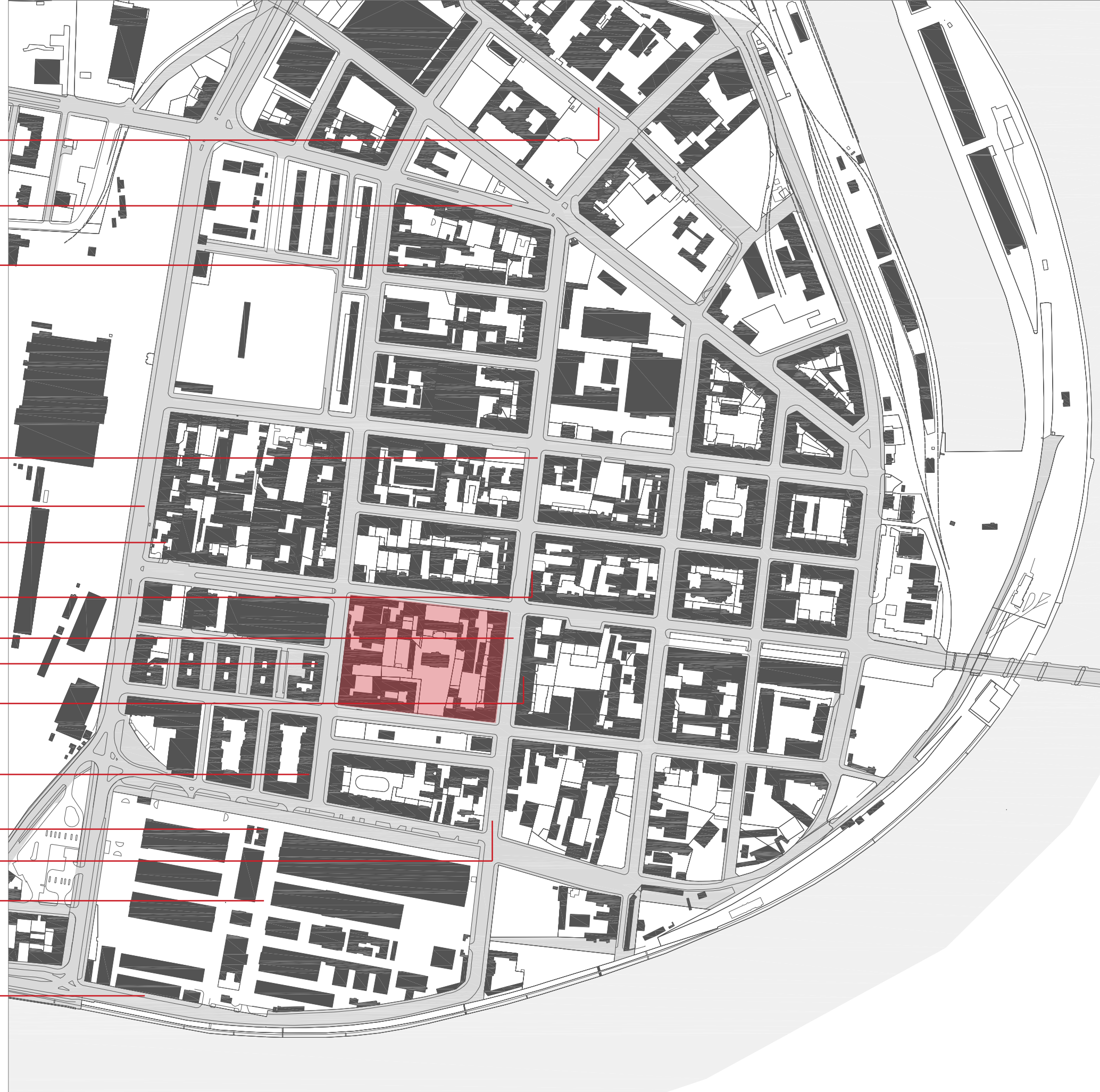
ČESKÁ POŠTA

TRAM TUSAROVA

HOLEŠOVICKÁ TRŽNICE

TRAM PRAŽSKÁ TRŽNICE

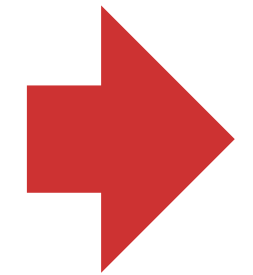
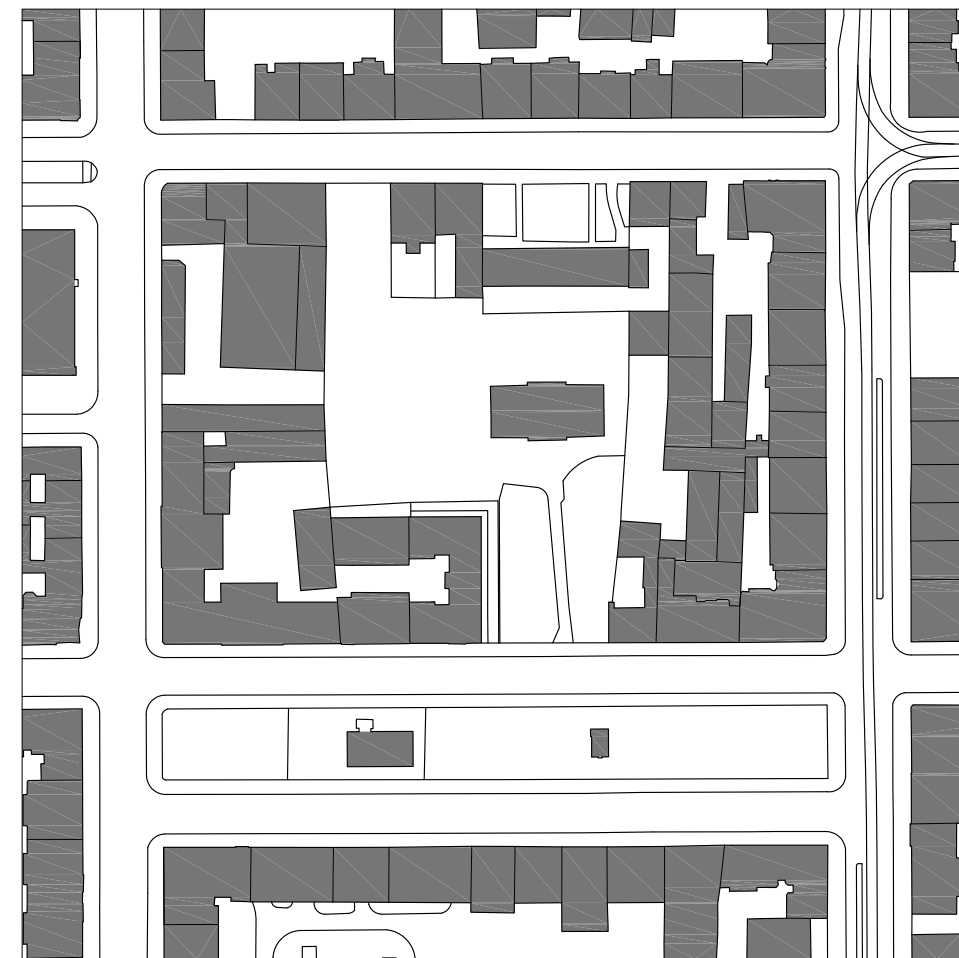
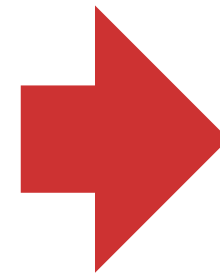
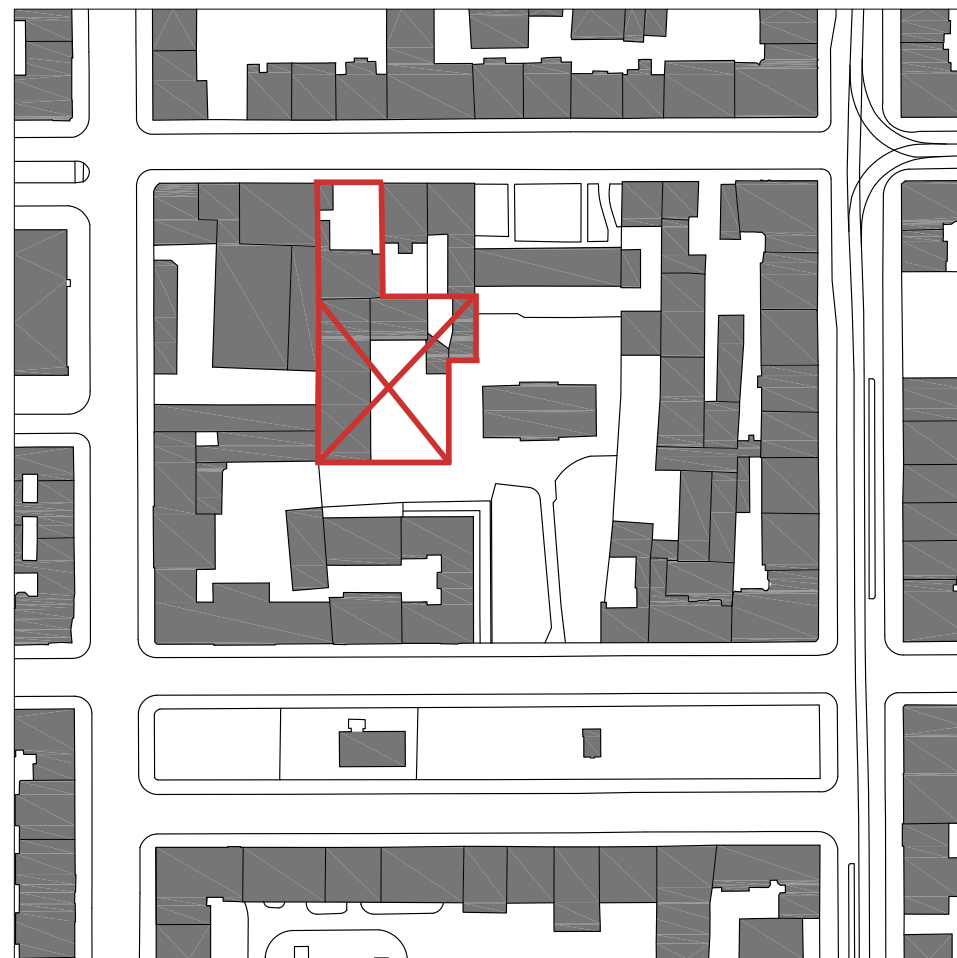
SITUACE 1:5000



FOTOGRAFIE
- SOUČASNÝ STAV





SITUACE- STÁVAJÍCÍ STAV, OBJEKTY K ODSTRANĚNÍ



SITUACE 1:1000

- 01 OBJEKT BÝVALÉ PRODEJNY CITROENU
(v budoucnu předpokládána změna na obchodní pasáž)
- 02 DOSTAVBA BLOKU
(bytový dům zvláštního určení)
- 03 SIR TOBY'S HOSTEL
- 04 MATEŘSKÁ ŠKOLA
- 05 ZÁKLADNÍ ŠKOLA

 NAVRHOVANÝ OBJEKT
- DŮM S BEZBARIÉROVÝMI BYTY PRO SENIORY

 PŘÍSTUPY DO VNITROBLOKU

 VSTUPY DO OBJEKTU

 POLIKLINIKA, LÉKÁRNA

 TRAMVAJOVÁ ZASTÁVKA

 KLUB VOLNÉHO ČASU (aktivity pro děti a dospělé)

 ČAJOVNA

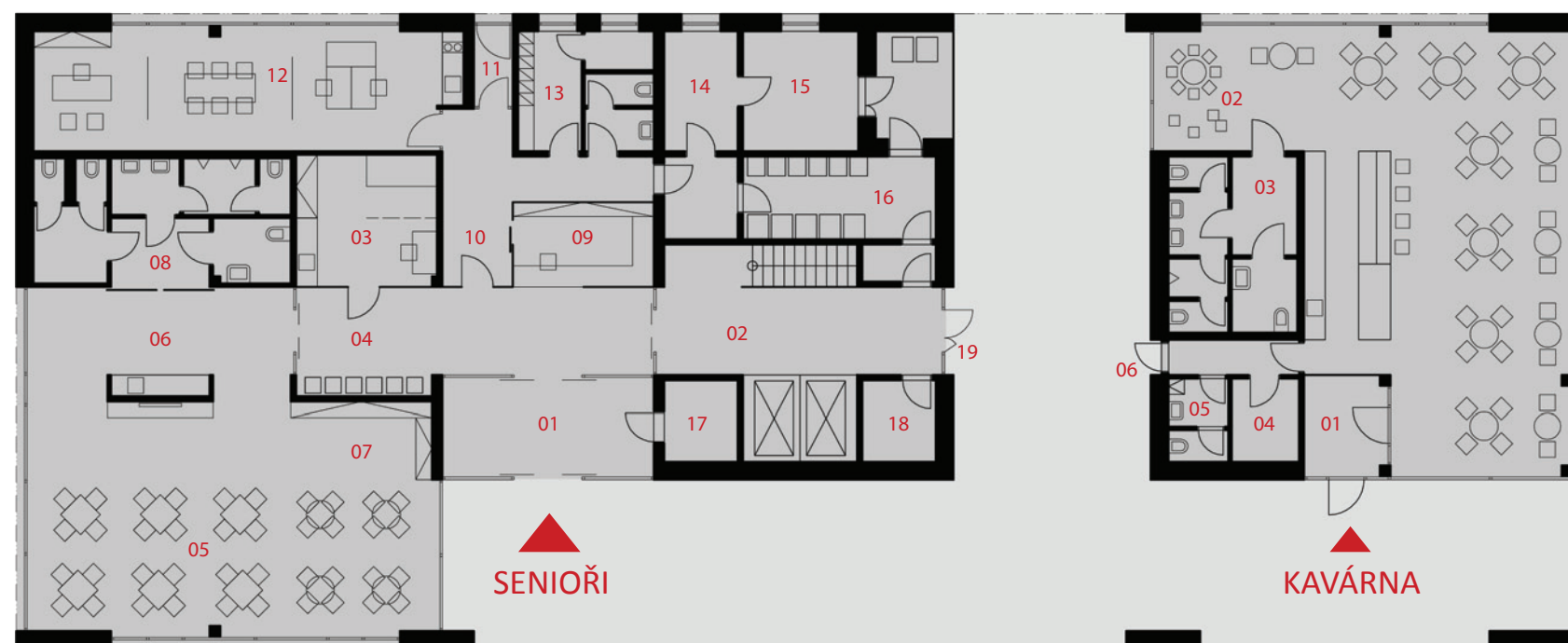
 ZPEVNĚNÉ PLOCHY

 MLATOVÉ PLOCHY

 NEZPEVNĚNÝ POVRCH (ZATRÁVNĚNÍ)

 10m 50m





SENIORŮ

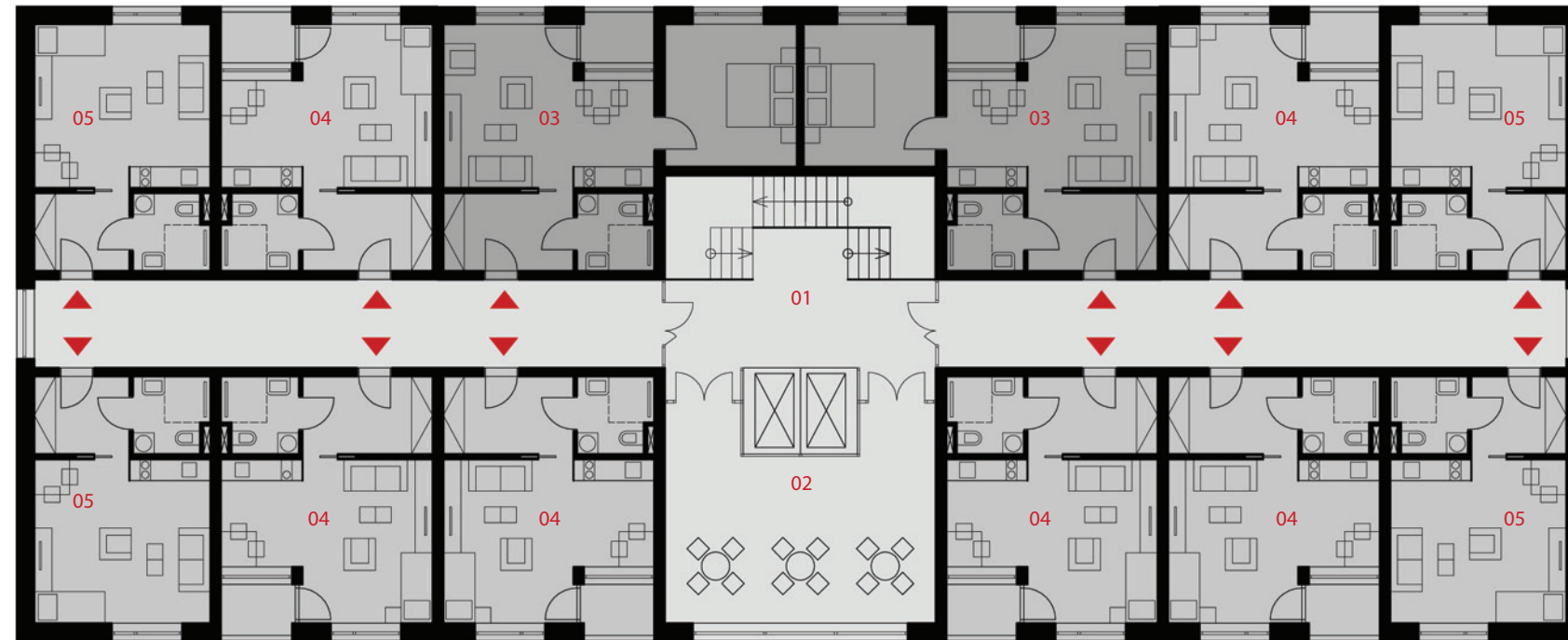
- 01 ZÁDVEŘÍ
- 02 PROSTOR S VERTIKÁLNÍMI KOMUNIKACEMI
- 03 OŠETŘOVNA, ORDINACE
- 04 ČEKÁRNA
- 05 HLAVNÍ SPOLEČENSKÝ PROSTOR
- 06 KUCHYŇSKÝ KOUT
- 07 ČÍTÁRNA
- 08 WC
- 09 VRÁTNICE
- 10 VSTUP DO ZAMĚSTNANECKÉ ČÁSTI

- 11 ZADNÍ VCHOD PRO ZAMĚSTNANCE
- 12 ADMINISTRATIVA
- 13 ŠATNA ZAMĚSTNANCŮ SE SPRCHOU, WC
- 14 ÚDRŽBA
- 15 TECHNICKÁ MÍSTNOST
- 16 ODPADY
- 17 SKLAD, ÚKLID
- 18 SKLAD
- 19 VRÁTNICE

KAVÁRNA

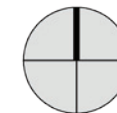
- 01 ZÁDVEŘÍ
- 02 DĚTSKÝ KOUTEK
- 03 WC
- 04 SKLAD
- 05 WC ZAMĚSTNANCI
- 06 SLUŽEBNÍ VCHOD

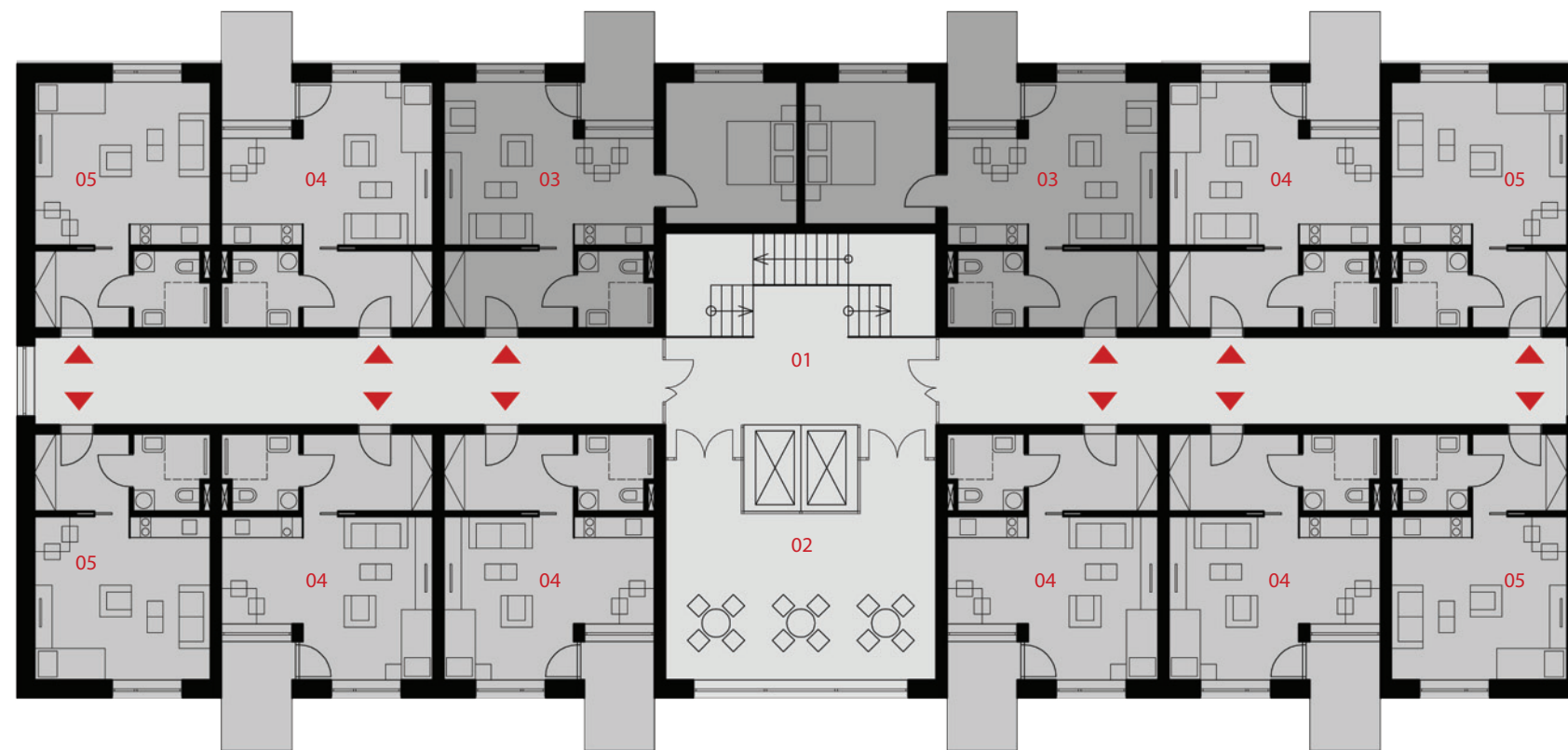




- 01 Hlavní komunikační prostor
- 02 Společenská část
- 03 2+KK s lodží (2x)
- 04 1+KK s lodží (6x)
- 05 1+KK (4x)

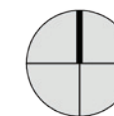
- 14 OSOB/PATRO



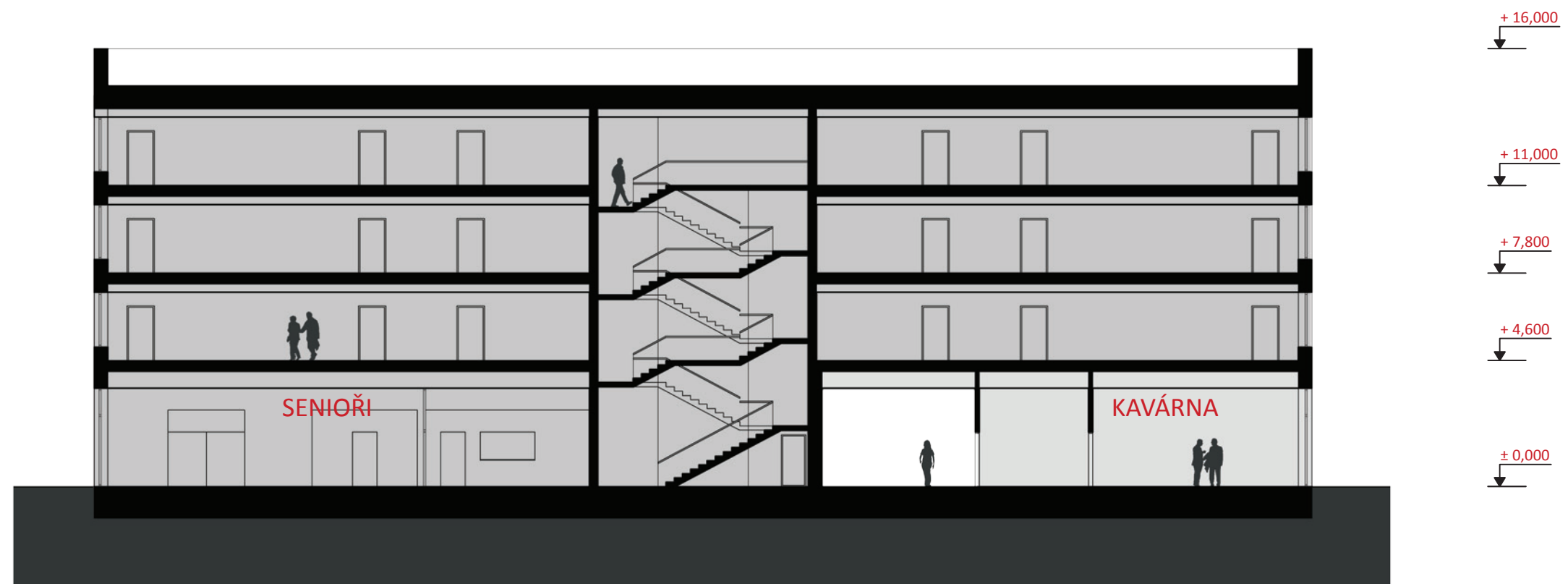


- 01 HLAVNÍ KOMUNIKAČNÍ PROSTOR
- 02 SPOLEČENSKÁ ČÁST
- 03 2+KK S BALKÓNEM (2x)
- 04 1+KK S BALKÓNEM (6x)
- 05 1+KK (4x)

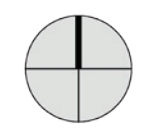
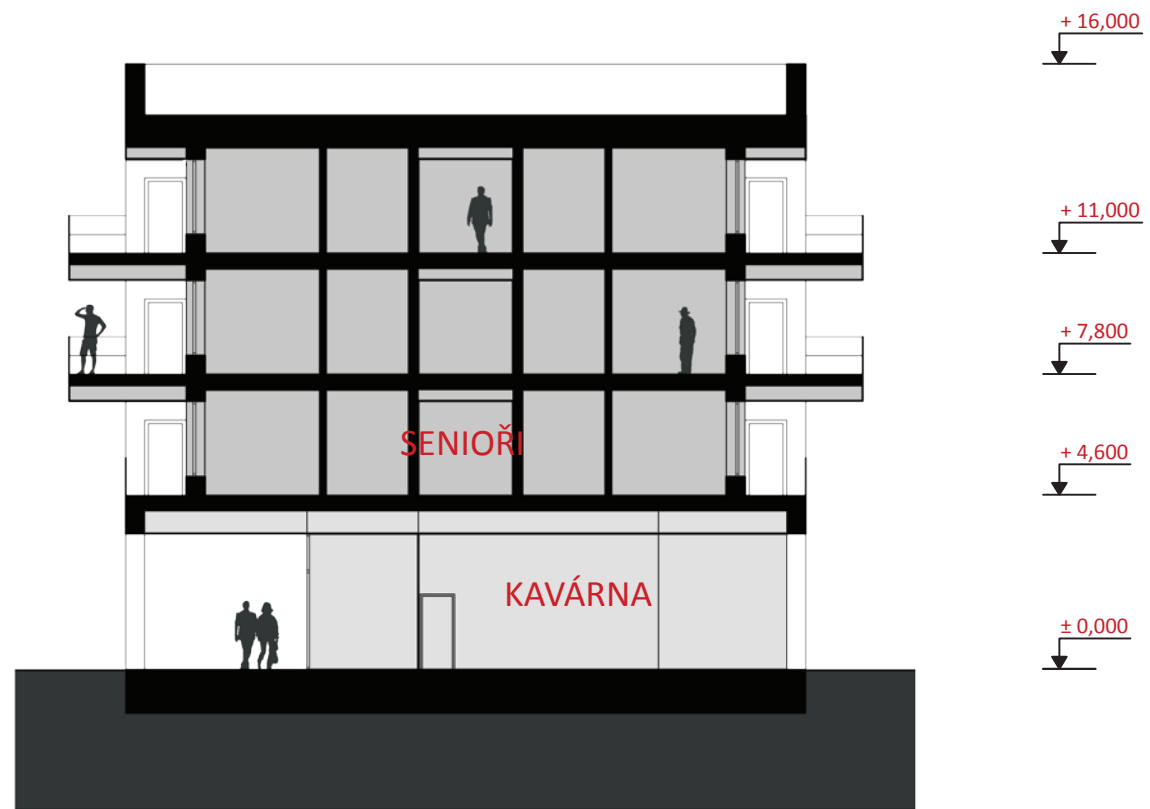
- 14 OSOBY/PATRO



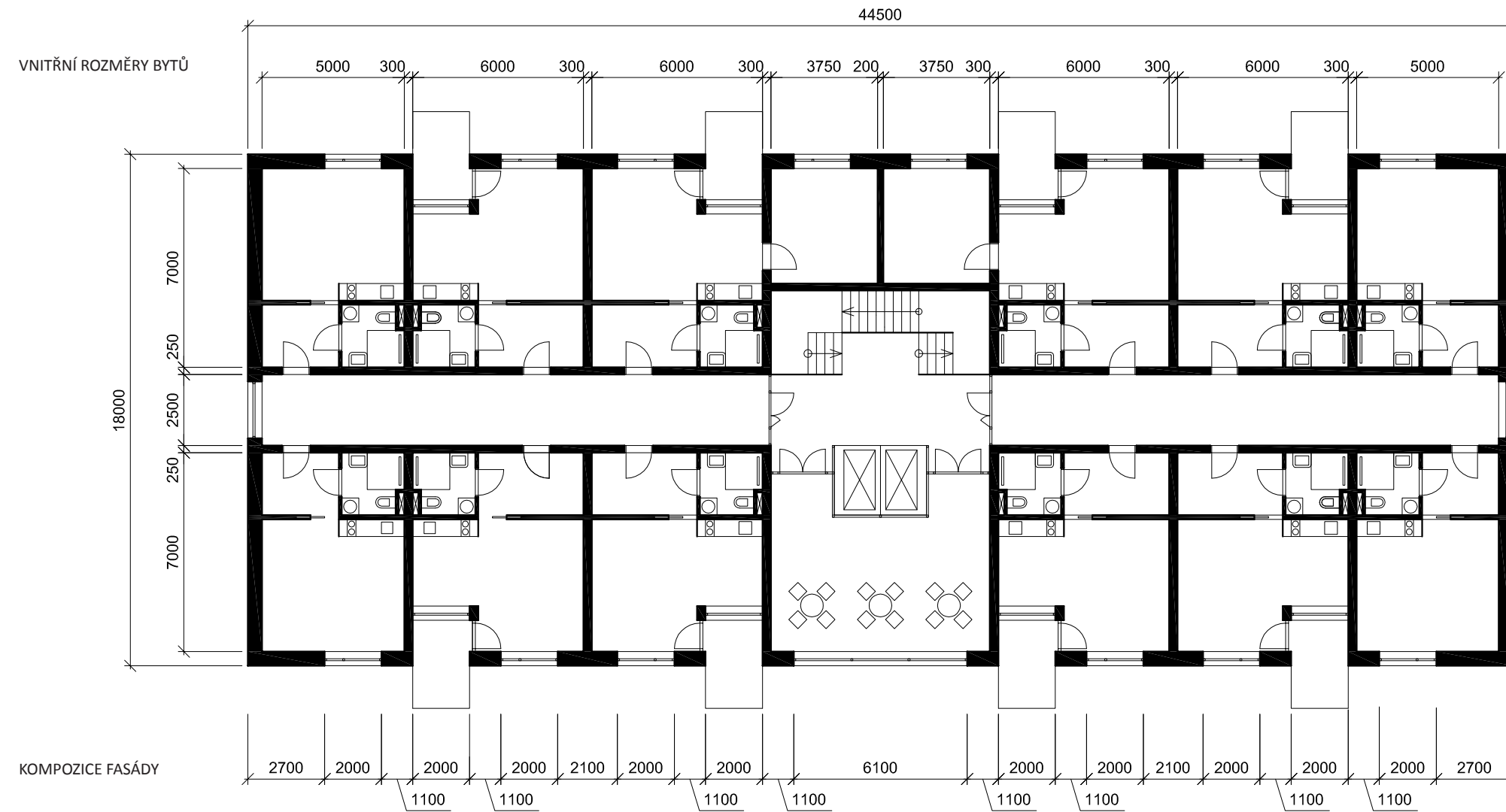
ŘEZ PODÉLNÝ 1:200



ŘEZ PŘÍČNÝ 1:200



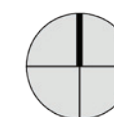
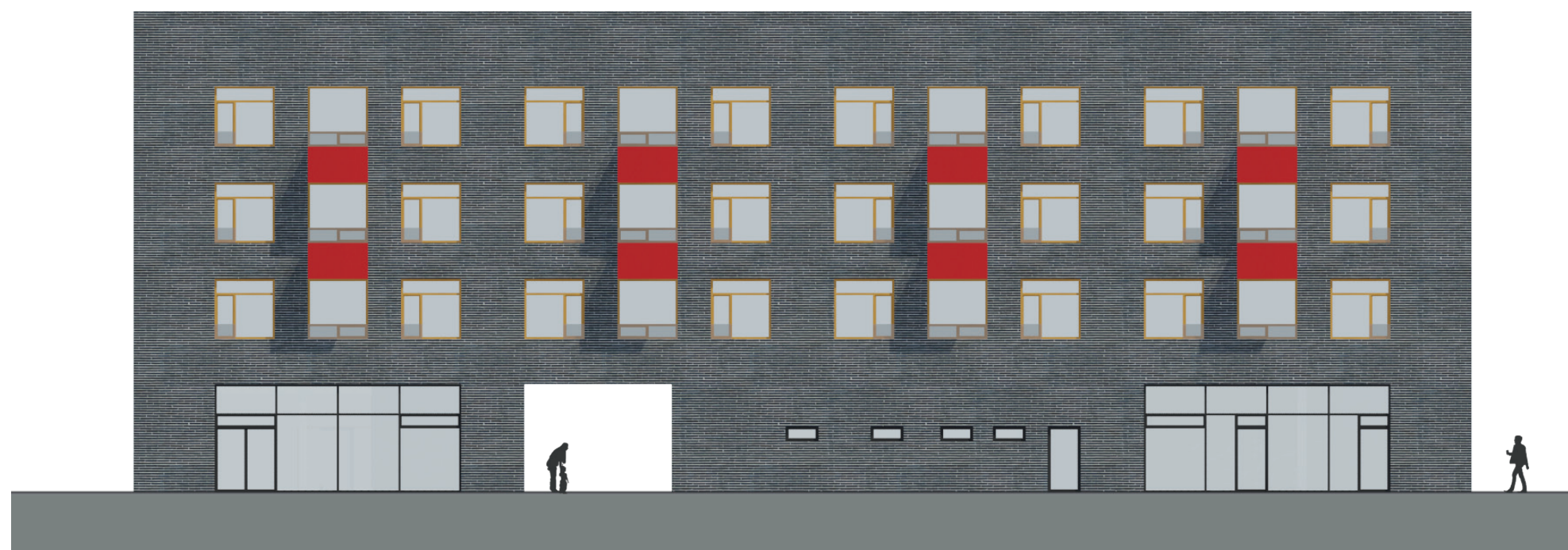
ZÁKLADNÍ ROZMĚROVÉ VZTAHY 1:200



POHLED ZÁPADNÍ 1:200



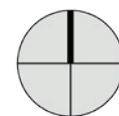
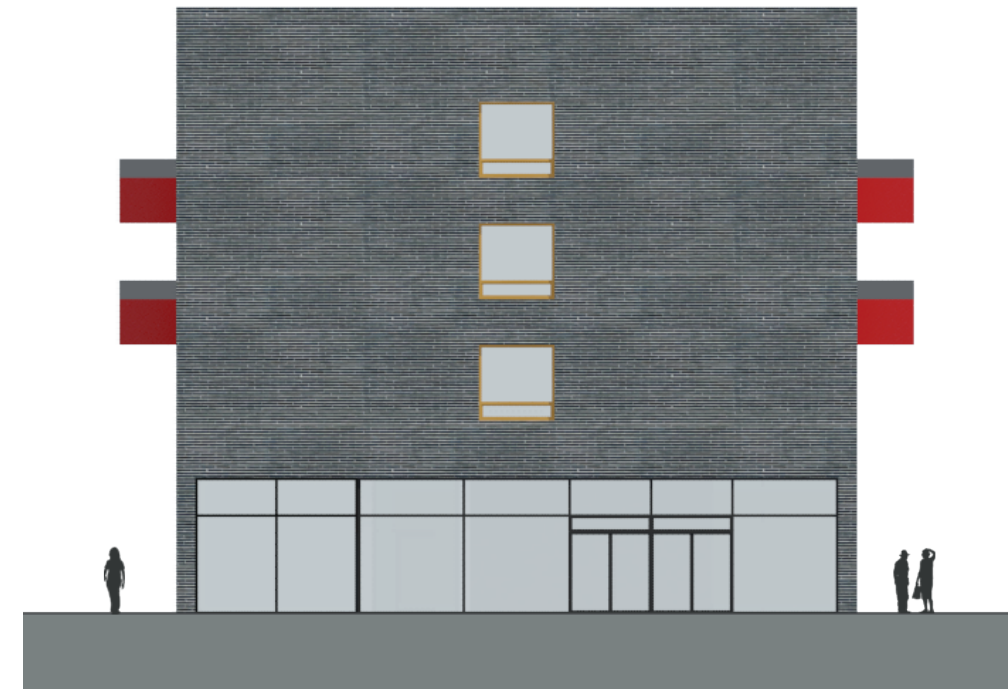
POHLED VÝCHODNÍ 1:200



POHLED SEVERNÍ 1:200



POHLED JIŽNÍ 1:200



DETAIL ŘEŠENÍ BALKONU 1:15

boční uchycení skleněného zábradlí do zdi

bezpečnostní tvrzené vrstvené sklo tl. 18 mm

silikon kompatibilní s neoprénem

neoprénová páska

navážený kanálek pro uchycení skla

neoprénové zasklívací podložky

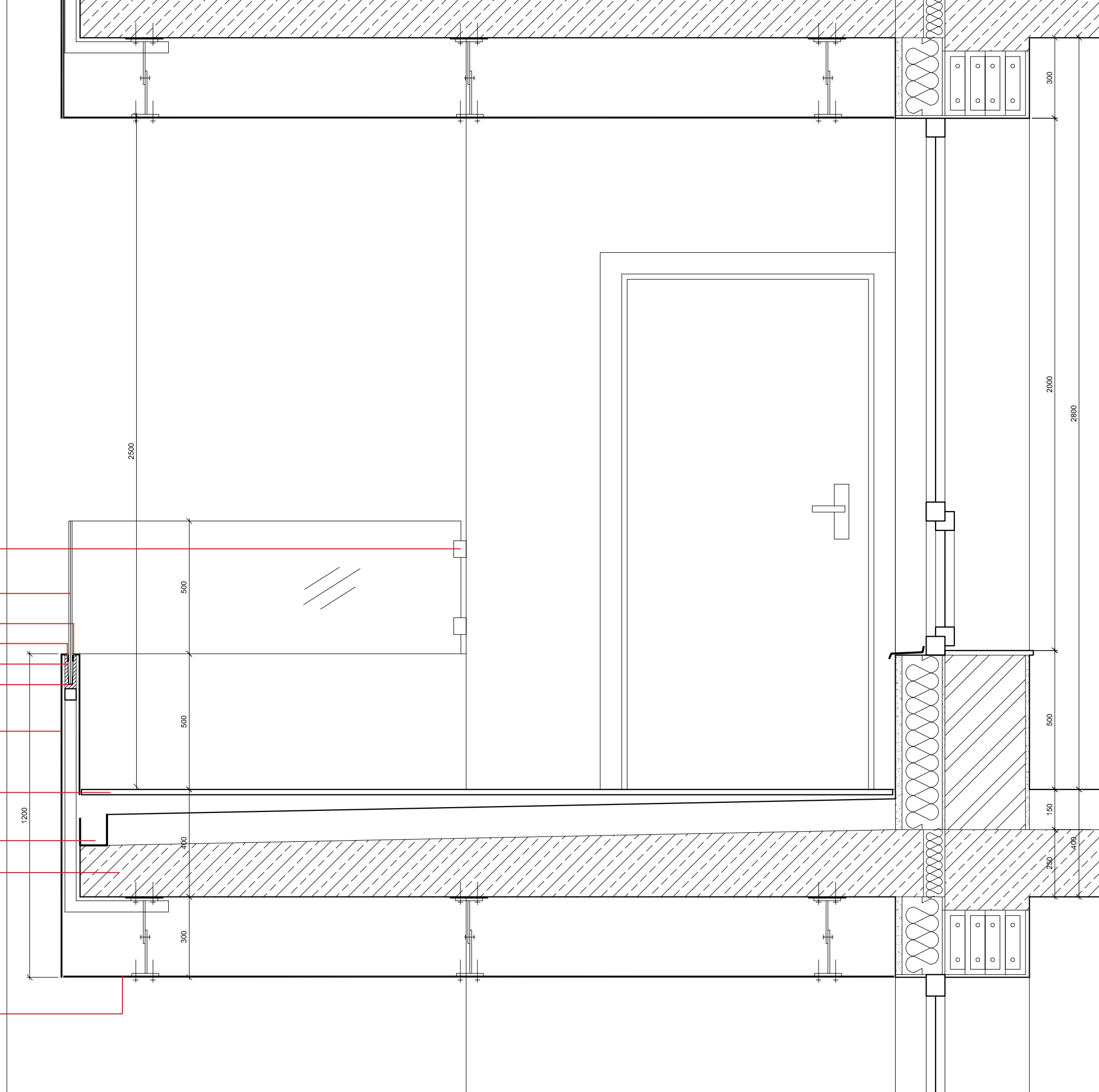
ALUCOBOND tl. 4mm, nýtovaný

exteriérová dlažba na rektifikačních podložkách

odvodňovací kanálek

deska betonovaná ve sklonu 2% s přerušným tepelným mostem

ALUCOBOND tl. 4mm, nýtovaný na T-profilu



KAVÁRNA



SPOLEČENSKÁ MÍSTNOST V 1NP



SCHEMTICKÝ ŘEZ BALKÓNEM 1:50

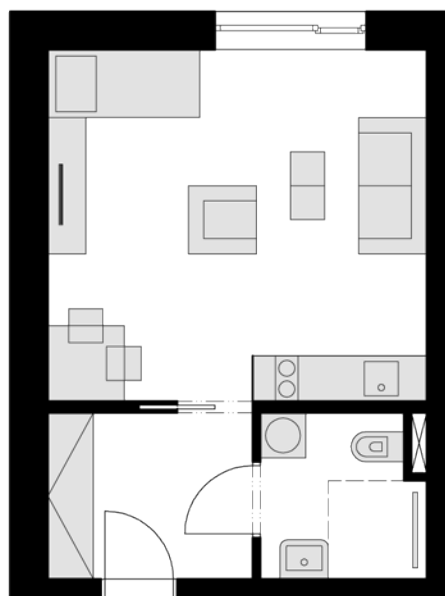


- snížené plné zábradlí a jeho vrchní skleněná část umožňují výhled sedícímu člověku nebo osobě na vozíku (stejný princip je uplatněn u okenních parapetů)



VARIANTY BYTOVÝCH JEDNOTEK 1:100

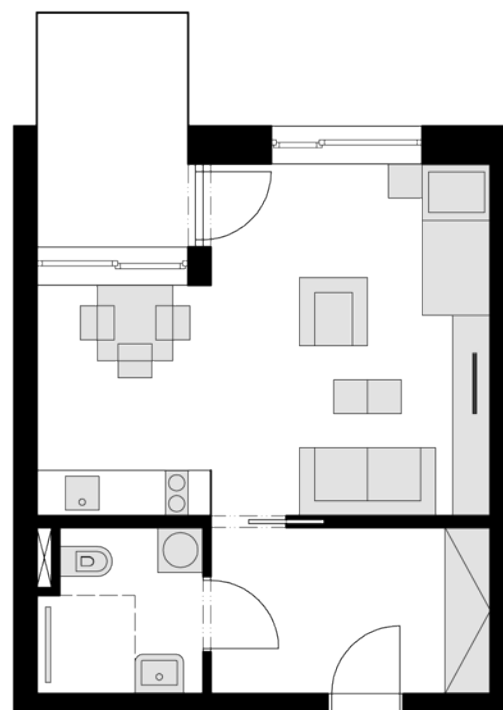
1+KK



(1)

- 34 m²
- byt pro jednu osobu
- bez balkónu nebo lodžie
- tyto jednotky se nacházejí v koncových částech domu

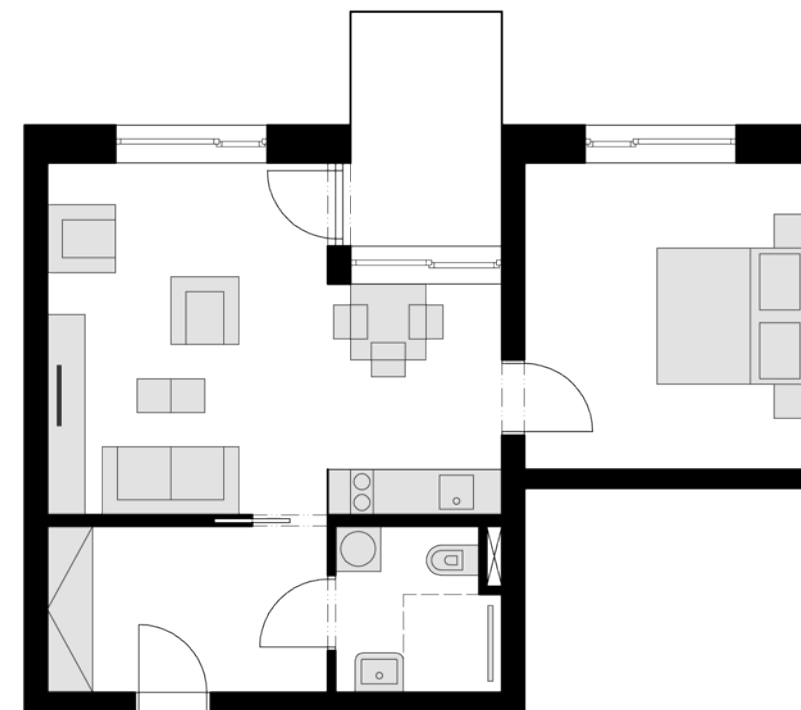
1+KK



(2)

- 37,2 m² + 6,2 (3,0) m²
- byt pro jednu osobu
- s balkónem nebo lodžii

2+KK



(3)

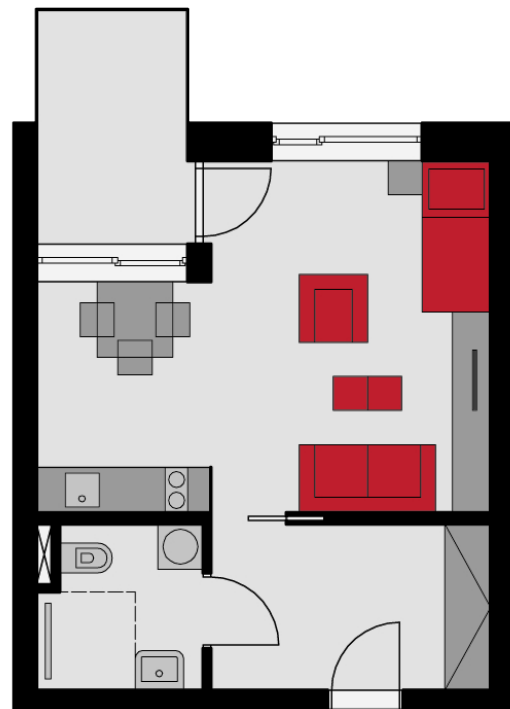
- 52,4 m² + 6,2 (3,0) m²
- byt pro dvě osoby
- variantně lze řešit oddělené spaní dispozičním uspořádáním hlavní místnosti podobně jako jednolůžkové byty

PROSTOROVÉ NÁROKY PRO UŽÍVÁNÍ BYTU OSOBOU NA INVALIDNÍM VOZÍKU 1:50

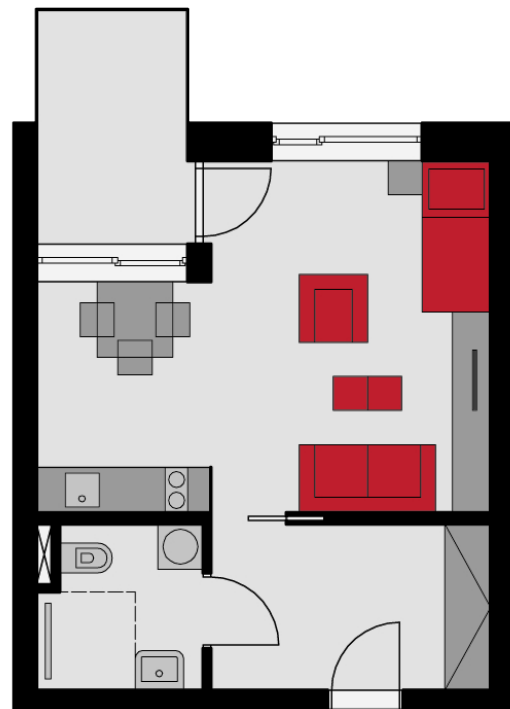


- 01 PŘEDSÍŇ
- 02 OBYTNÝ PROSTOR
- 03 KUCHYŇSKÁ A JÍDELNÍ ČÁST
- 04 KOUPELNA + WC
- 05 POLOZAPUŠTĚNÁ LODŽIE

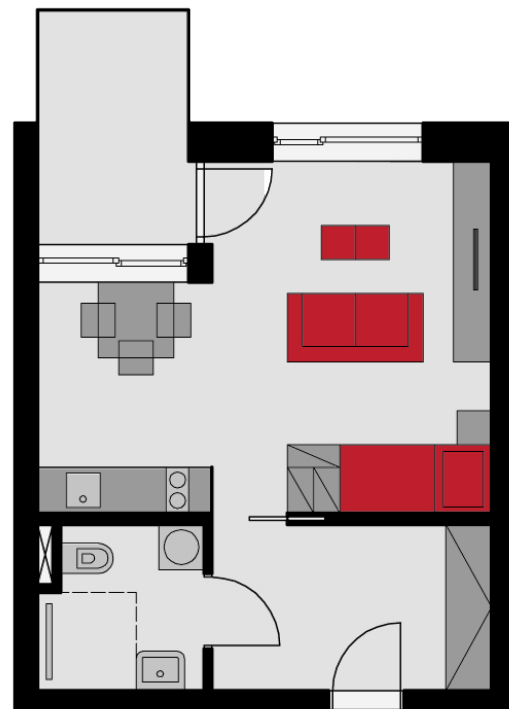
ZAŘÍZENÍ POKOJE - varianta 2A



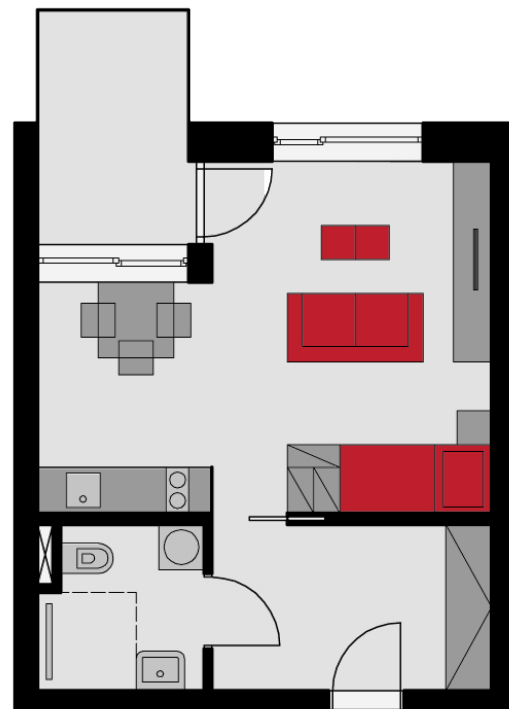
ZAŘÍZENÍ POKOJE - varianta 2A



ZAŘÍZENÍ POKOJE - varianta 2B



ZAŘÍZENÍ POKOJE - varianta 2B







BYDLENÍ PRO SENIORY - DIPLOMNÍ PROJEKT

Lucie Galiová
FA ČVUT ZS 2011/2012

Ateliér Stempel Beneš
15127 ÚSTAV NAVRHOVÁNÍ I







