

Diplomová práca

Reštaurácia s vinotékom, Vinohrady, Bratislava

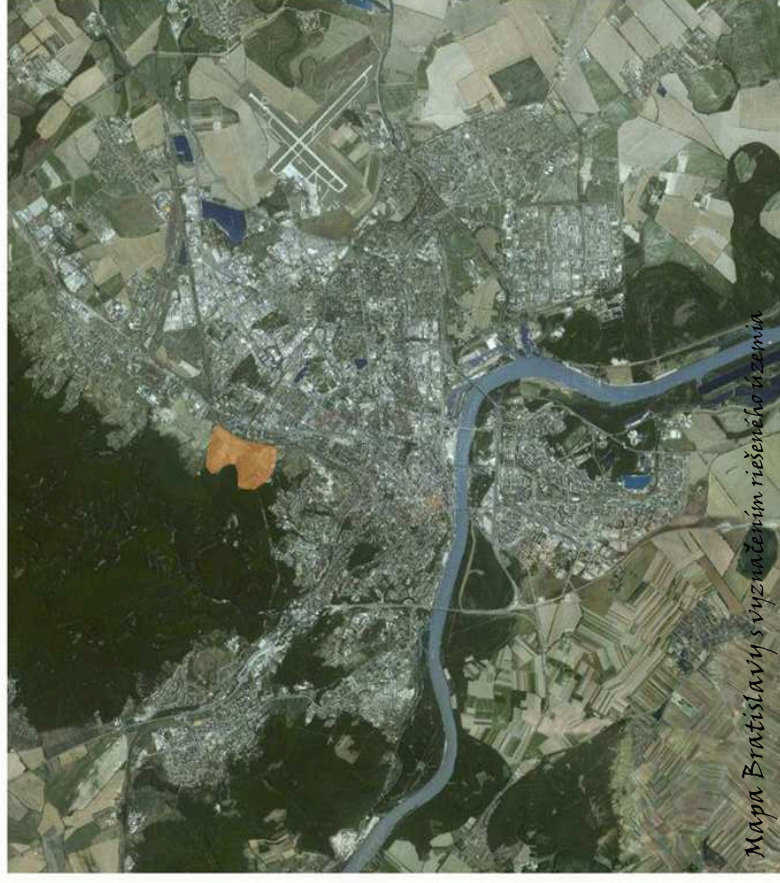
Autor: Marianna Ivančíková



Ateliér Aulický - Aulická - Mikule - Kándl
Vedúci diplomovej práce: doc. Ing. arch. Václav Aulický



Bratislavské visuté záhrady - urbanistický návrh



REŠTAURÁCIA JE SÚČASŤOU URBANISTICKÉHO NÁVRHU „BRATISLAVSKÉ VISUTÉ ZÁHRADY“. PROJEKT JE REAKCIOU NA ABSENCIU PLNOHODNOTNÝCH VEREJNÝCH PRIESTRANSTEV, KULTÚRY A RELAXU V BRATISLAVE. MOTTO PROJEKTU „SVETOVÉ ZÁHRADY V BRATISLAVE“ NAZNAČUJE AMBÍCIU VYTVORIŤ PRIESTOR, AKÝ NA SLOVENSKU DOPOSIAĽ NIE JE. TERASOVÉ ZÁHRADY NAD HLAVNÝM MESTOM BY BOLÍ UMELECKO-KULTÚRNYM PRIESTOROM, VIACGENERAČNÝM A MAXIMÁLNE BEZBARIÉROVÝM VEREJNÝM PARKOM, S POTREBOU ZACHOVANIA VINÍC, NA SVAHOCH MALÝCH KARPÁT.

Atelier Anulická - Anulická - Mikule - Kánđl
Vedúci diplomovej práce: doc. Ing. arch. Václav Anulický

Autor: Marianna Ivančíková
Akad. rok: 2011/2012

Bratislavské visuté záhrady - urbanistický návrh



Legenda:

1. PARKOVACÍ DOM
2. ŽELEZNIČNÁ ZASTÁVKA
3. ŠTUDENTSKÝ INTERNÁT MLADÁ GARDA
4. -VÝSKUMNÝ ÚSTAV VINOHRADNÍCKY A VINAŘSKÝ
- ÚSTAV ZÁHRADNEJ A KRAJINNEJ ARCHITEKTÚRY FA STU
- ÚSTAV EKOLOGICKEJ A EXPERIMENTÁLNEJ ARCHITEKTÚRY FA STU
5. NÁSTUPNÁ TRASA DO ROŠLEROVHO LOMU
6. NÁSTUPNÁ STANICA LANDSKY
7. VÝHLIADKOVÁ VEŽA V KAMEŤOLOME
8. PLOCHY ŠPORTOVISK
9. DYKLOTRASA
10. DVŮCNY SÁD S PRVKAMI VINÍC - REKREÁCIA
- V PRÍRODNOM PROSTREDÍ
11. PEŠIA PROMENÁDA
12. PORTÁL TUNELA
13. ZÁCHYTNÁ NÁDRŽ
14. EKOSTABILIZAČNÝCH ŠPORTOVÝCH PLOCH
15. VINAŘSKÁ MALOÝROBA
16. DYKLISTICKÁ LÁVKA
17. NÁKUPNÉ CENTRUM
18. PLOCHA NÁMESTIA
19. ŽELEZNIČNÁ STANICA VINOHRADY
20. ZÁCHYTNÉ PARKOVISKO
21. VILA DOMY
22. BYTOVÉ DOMY
23. INDIVIDUÁLNA ZÁSTAVBA RODINNÝCH DOMOV
24. TERASOVÉ DOMY
25. ODÝCHOVÉ BLOCHY REKREÁCIE
26. HRANICA OCHKO MALÉ KARPATY
27. ZELENÝ VEGETAČNÝ PÁS
28. PLOCHY REKREÁCIE S PREVÁHOU DĚNNÝCH NÁVŠTEVNÍKOV - HAJLOCHY
29. ZÁSTAVBA ZÁHRADKÁRSKÝCH OSÁD
30. RODINNÉ DOMY
31. ORIENTAČNÁ A INFORMAČNÁ TABUĽA
32. REŠTAVRÁCIA
33. MÚZEUM DOPRAVNÉHO PODNIKU

Prezentované študentského návrhár
 Ktorého autorom sú:
 Ing. arch. Tomáš HAVANČEKA
 Ing. arch. Ivana GOLARSKÁ

Ateliér Anulický - Anulická - Mikule - Kándl
 Vedúci diplomovej práce: doc. Ing. arch. Václav Anulický

Autor: Mariana Ivančíková
 Akad. rok: 2011/2012

Situácia M 1:500



Ateliér Aulický - Aulická - Mikule - Káňdl
Vedúci diplomovej práce: doc. Ing. arch. Václav Aulický

Autor: Marianna Ivančíková
Akad. rok: 2011/2012

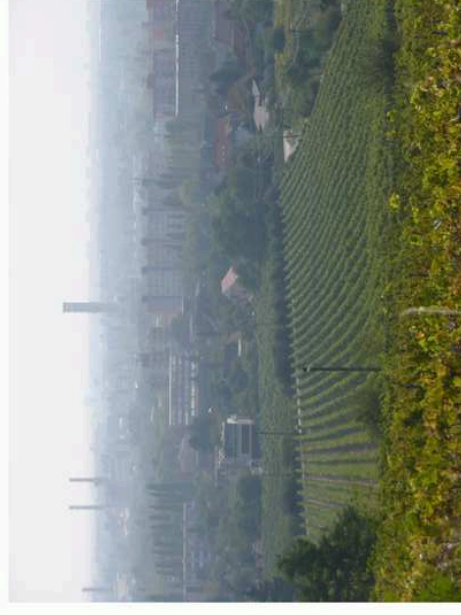
Súčasný stav riešeného územia



lokality návrhu reštatúrácie



pohľad na Kamzík, Bratislava



pohľad na Bratislavu



lokality návrhu reštatúrácie



Vinohrady v Bratislave

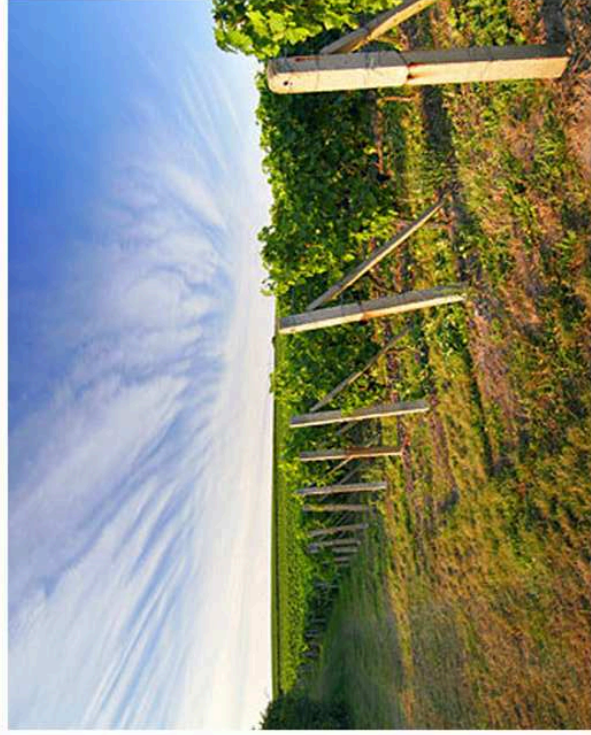


Vinohrady v Bratislave

Ateliér Anulický - Anulická - Mikulka - Káňdl
Vedúci diplomovej práce: doc. Ing. arch. Václav Anulický

Autor: Marianna Ivančíková
Akad. rok: 2011/2012

Filozofia návrhu reštaurácie



OBJEKT ZOSOBŇUJE POHĽAD NA PRÍRODU, PRETO BY NEMAL SVOJOU ARCHITEKTÚROU VEĽMI ZASAHOVAŤ DO KRAJINY. MAL BY JU LEN PODPORIŤ, VYZDVIHNUŤ, MAL BY BYŤ JEJ LÍNIU. KEĎ SA POZRIEME NA KRAJINU,

VIDÍME HORIZONT,

KTORÝ SMERUJE DO NEKONEČNA.

PODOBNE VINOHRADY,

TIE SÚ DOKONALÝM

PRÍKLADOM

NEKONEČNA

V PRÍRODE.

FILIZOFIA

NÁVRHU SPOČÍVA

V SNAHE SPLYNUTIA

KRAJINY A

ARCHITEKTÚRY.



Ateliér Aulický - Aulická - Mikule - Kándl
Vedúci diplomovej práce: doc. Ing. arch. Václav Aulický



Autor: Marianna Ivančíková
Akad. rok: 2011/2012

Podrys 1. Podzemného podlažia M 1:200



Ateliér Aušický - Aušická - Mikuláš - Káňdl
Vedúci diplomovej práce: doc. Ing. arch. Václav Aušický

Autor: Marianna Ivančíková
Akad. rok: 2011/2012

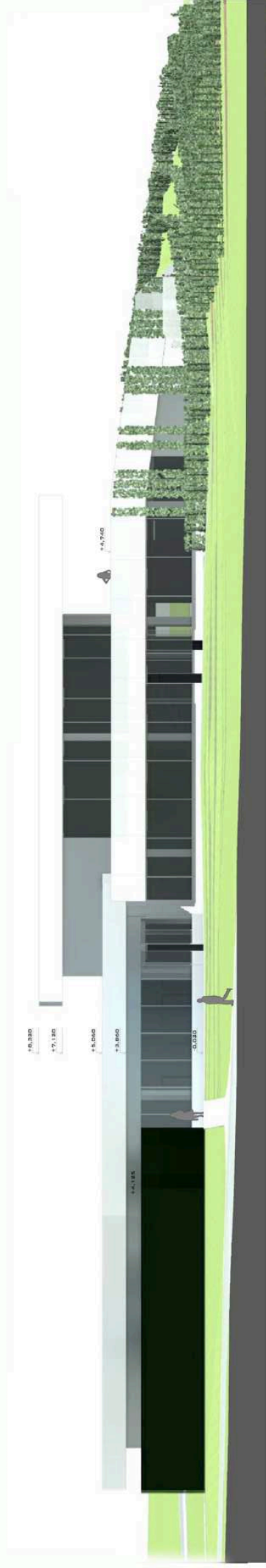
Pôdorys 2. Nadzemného podlažia M 1:200



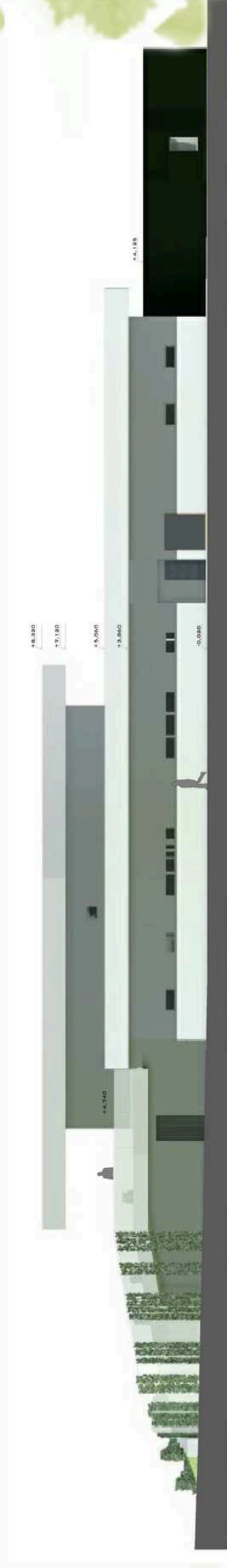
Ateliér Atulický - Atulická - Mikulka - Káňdl
Vedúci diplomovej práce: doc. Ing. arch. Václav Atulický

Autor: Marianna Ivančíková
Akad. rok: 2011/2012

Pohľady M 1:200



Pohľad juhovýchodný

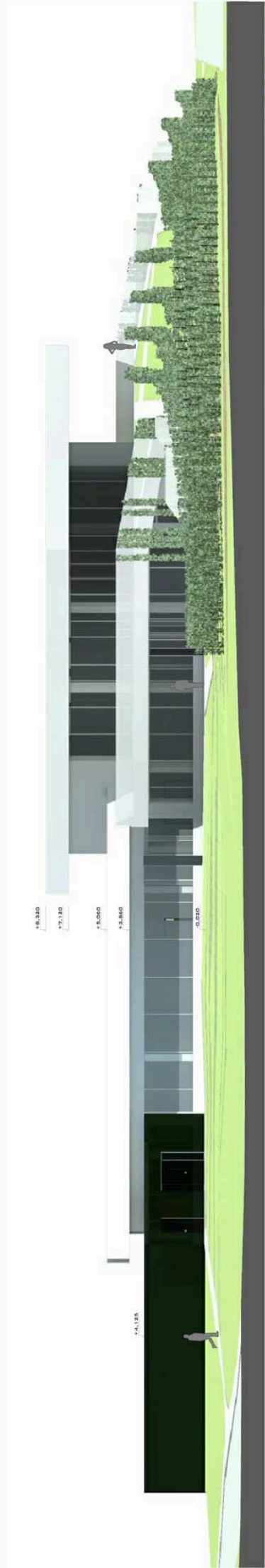


Pohľad západný

Ateliér Aučický - Aučická - Mikule - Kándl
Vedúci diplomovej práce: doc. Ing. arch. Václav Aučický

Autor: Marianna Ivančíková
Akad. rok: 2011/2012

Pohlady M 1:200



Pohľad východný

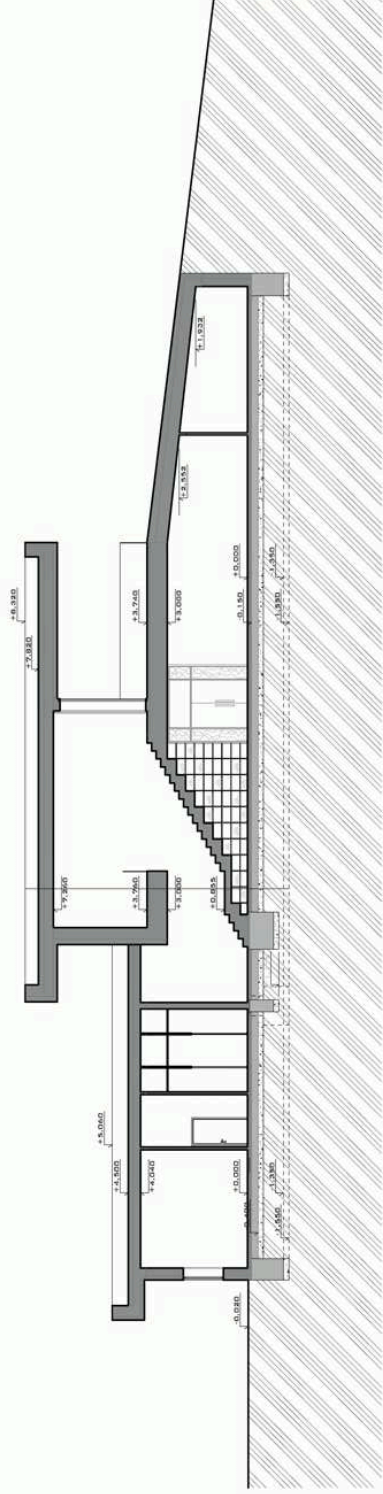


Pohľad severovýchodný

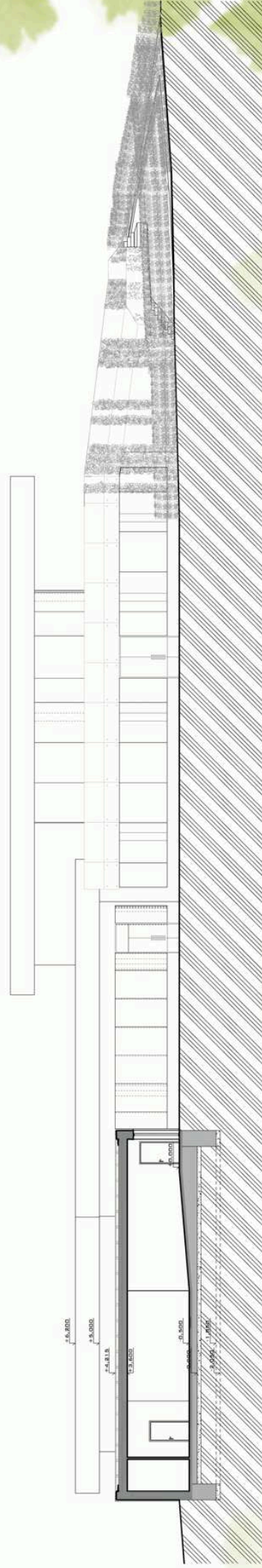
Ateliér Aulický - Aulická - Mikule - Káňdl
Vedúci diplomovej práce: doc. Ing. arch. Václav Aulický

Autor: Marianna Ivančíková
Akad. rok: 2011/2012

REZY M 1:200



Rez AA'



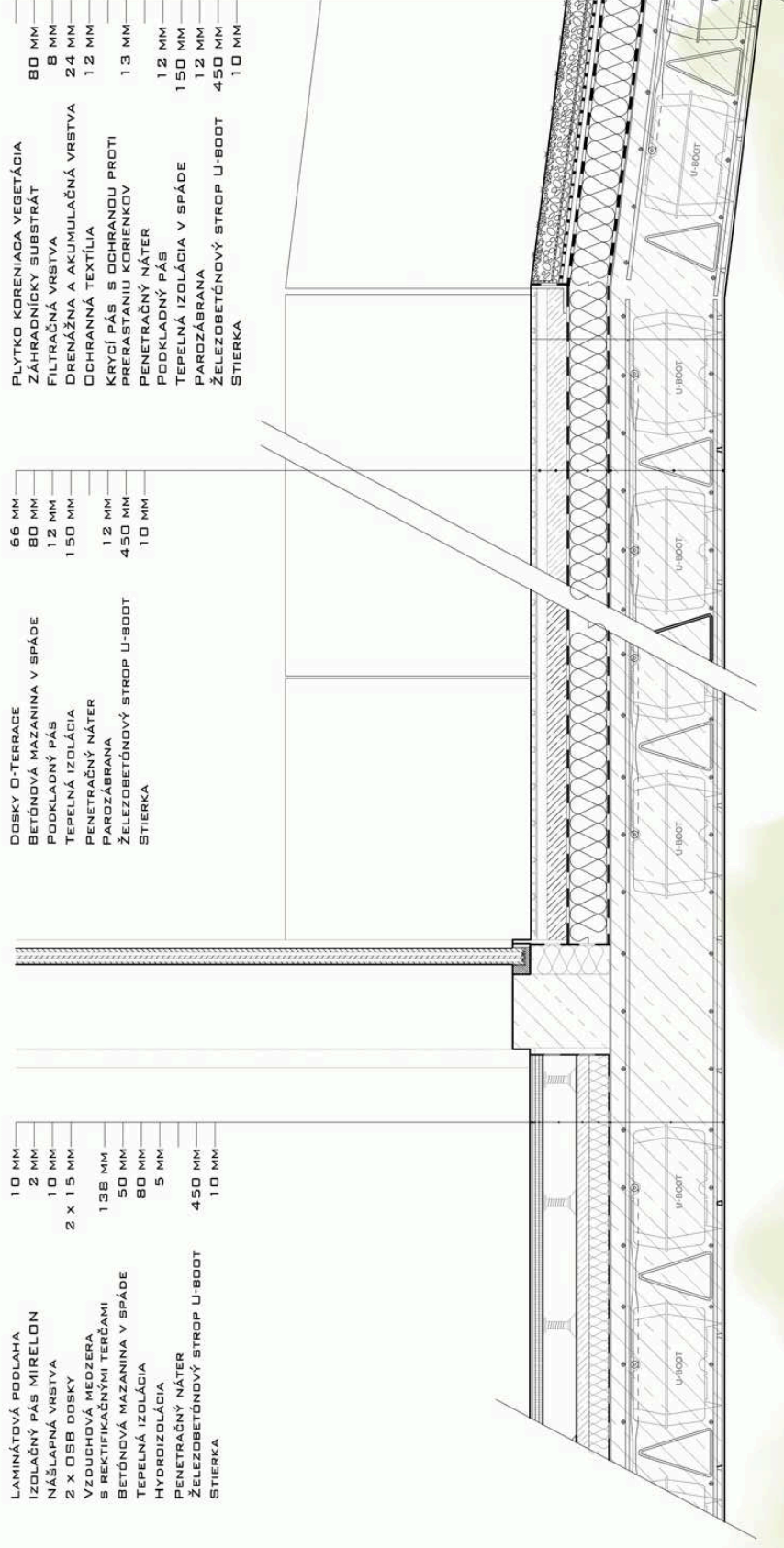
Rez BB'

Ateliér Autlický - Autlická - Mikule - Kándl
Vedúci diplomovej práce: doc. Ing. arch. Václav Autlický

Autor: Marianna Ivančíková
Akad. rok: 2011/2012

Detail skladby podláh a ich náväznosti

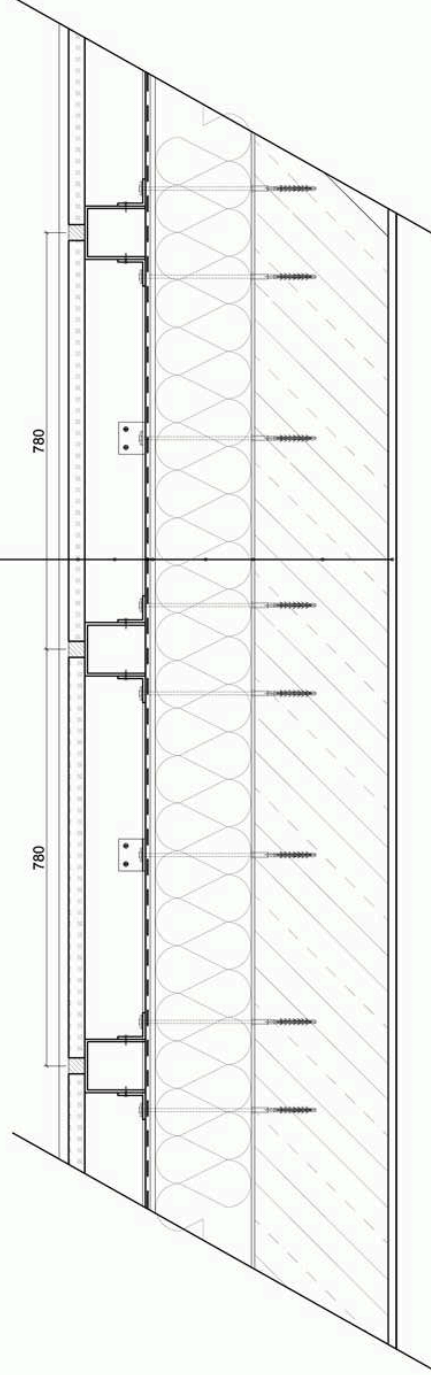
M 1:20



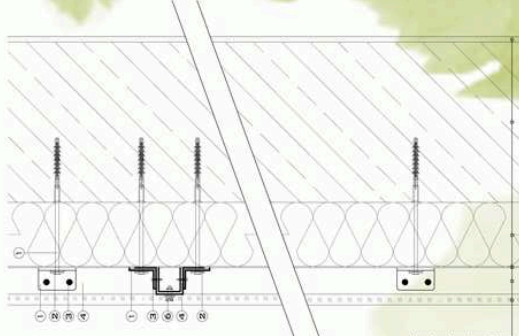
Detail skleneného obkladu na fasáde a na streche

M 1:10

SKLENENÝ OBKLAD
30 MM
SYSTÉMOVÝ ROŠŤ
115 MM
VRCHNÝ HYDROIZOLAČNÝ PÁS
9 MM
HYDROIZOLAČNÝ PÁS VYSTUŽENÝ
9 MM
DOSKY Z EPS RIGIPS KAŠIROVANÉ ASFALTOVÝM
PÁDOM, LEPENÉ K PAROZÁBRANE
30 MM
PAROZÁBRANA
6 MM
ŽELEZobetónový STROP
250 MM
OMIETKA
15 MM



Detail skleneného obkladu na streche

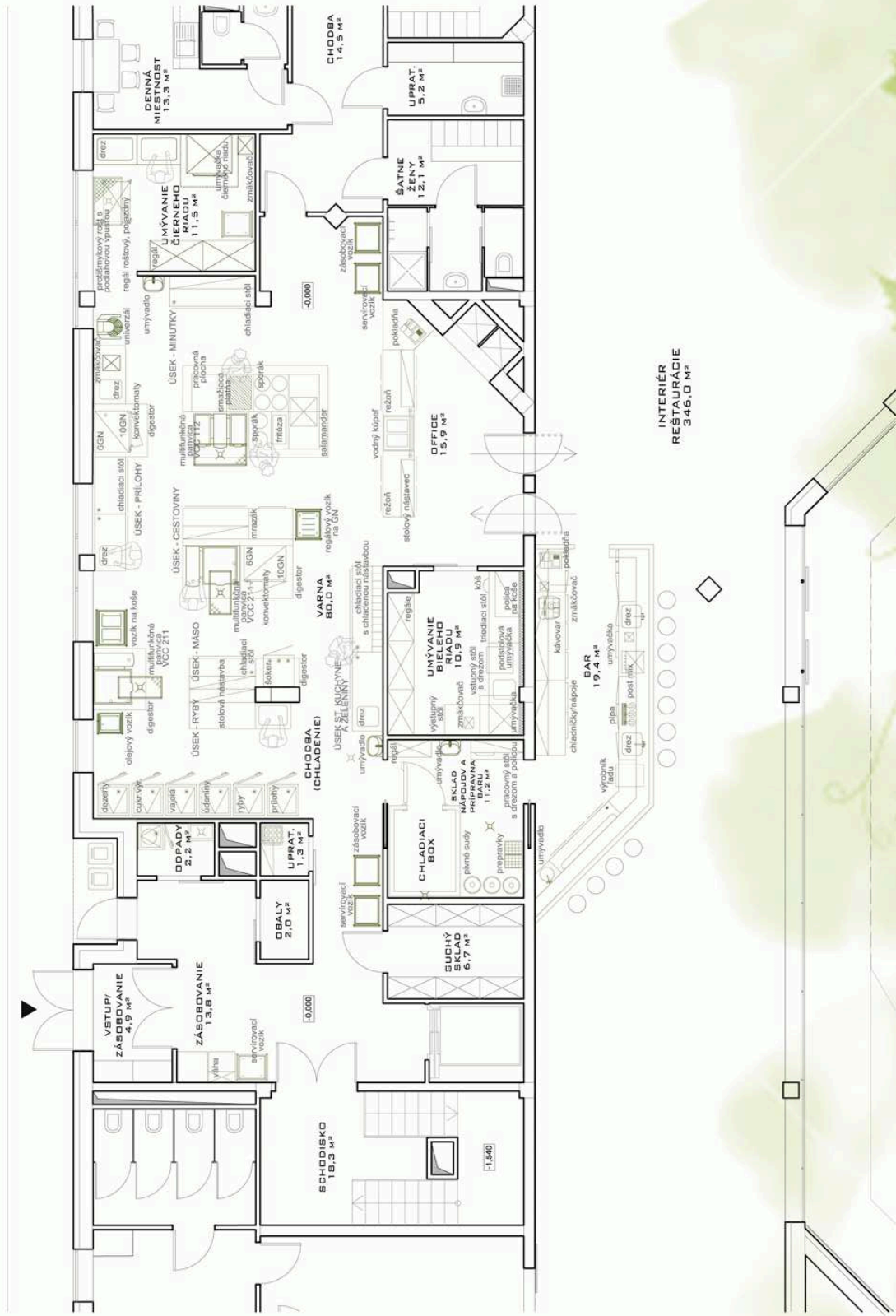


1 PROFIL L
2 PODLOŽKA
3 NIT
4 SYSTÉMOVÝ ROŠŤ
5 SKRUTKA + HMOŽDINKA
6 NIT

SKLENENÝ OBKLAD NA SYSTÉMOVOM ROŠŤE
20 MM
VZDUCHOVÁ MEDZERA
60 MM
OCHRANNÁ GEOTEXTILIA
2 MM
TEPELNÁ IZOLÁCIA NOBASIL FKD S
120 MM
ŽELEZobetónová OBVODOVÁ STENA
300 MM
VÁPENNOCEMENTOVÁ OMIETKA
10 MM

Detail skleneného obkladu na fasáde

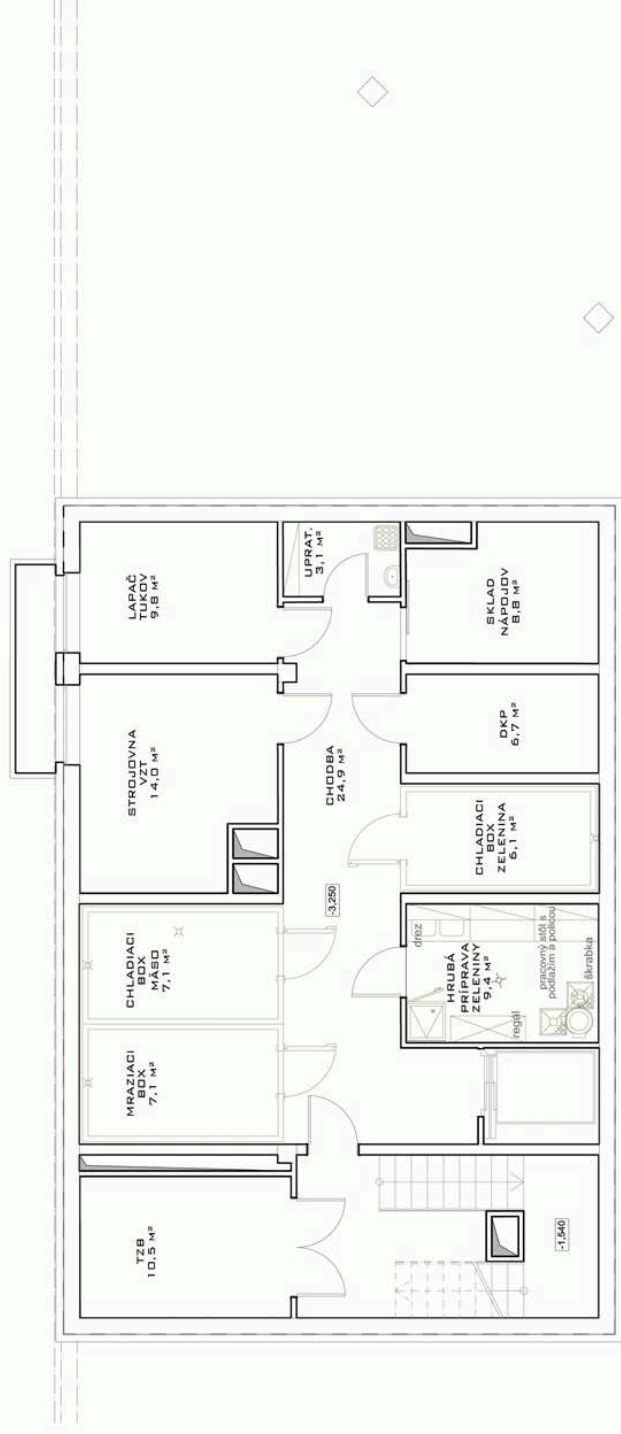
Reštauračná kuchyňa a jej prevádzka 1. NP M 1:100



Ateliér Anulický - Anulická - Mikule - Kándl
 Vedúci diplomovej práce: doc. Ing. arch. Václav Anulický

Autor: Marianna Ivančíková
 Akad. rok: 2011/2012

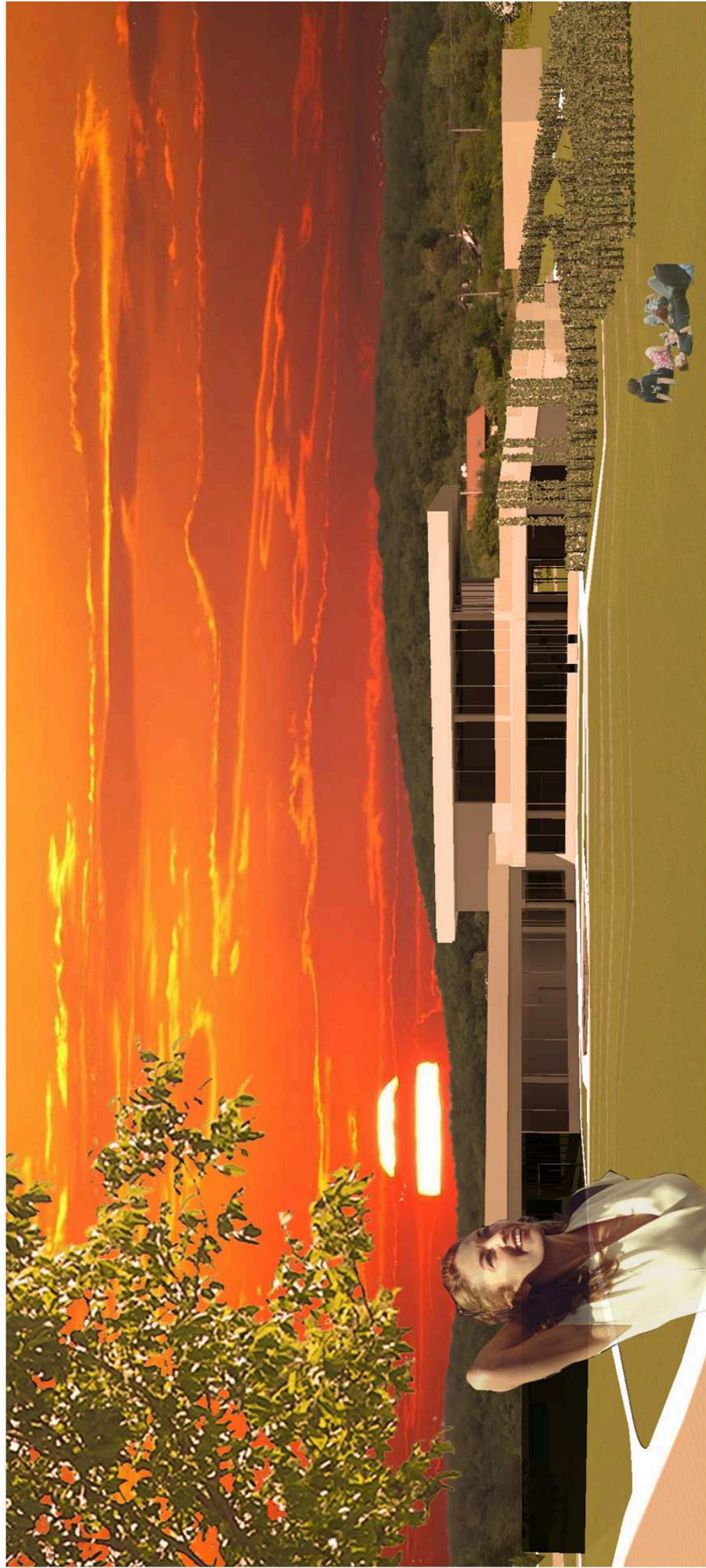
Reštauračná kuchyňa a jej prevádzka 1. PP M 1:100



Atelier Anlický - Anlická - Mikulä - Kändl
Vedüci diplomovej práce: doc. Ing. arch. Václav Anlický

Autor: Marianna Ivančíková
Akad. rok: 2011/2012

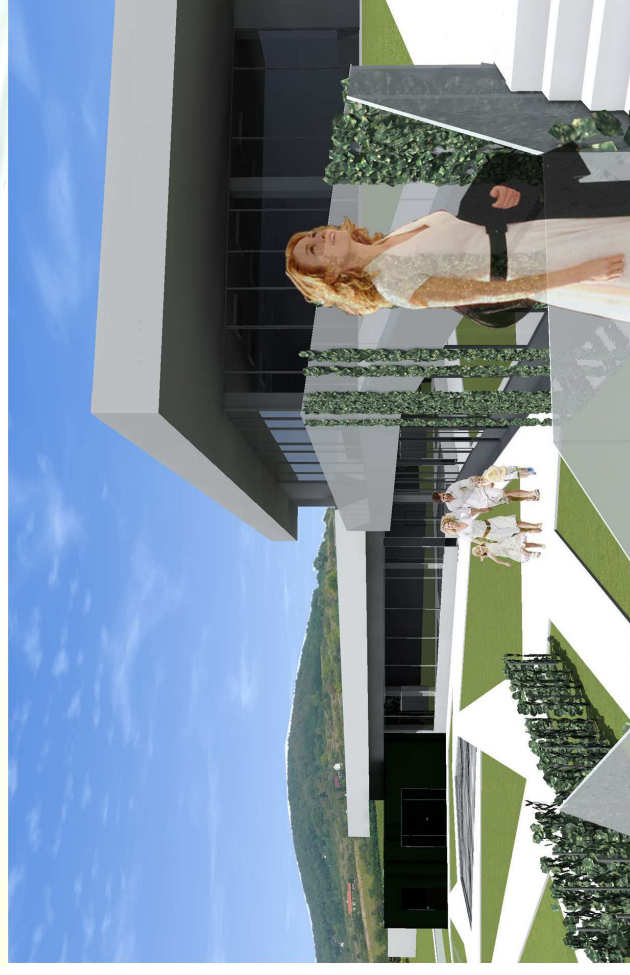
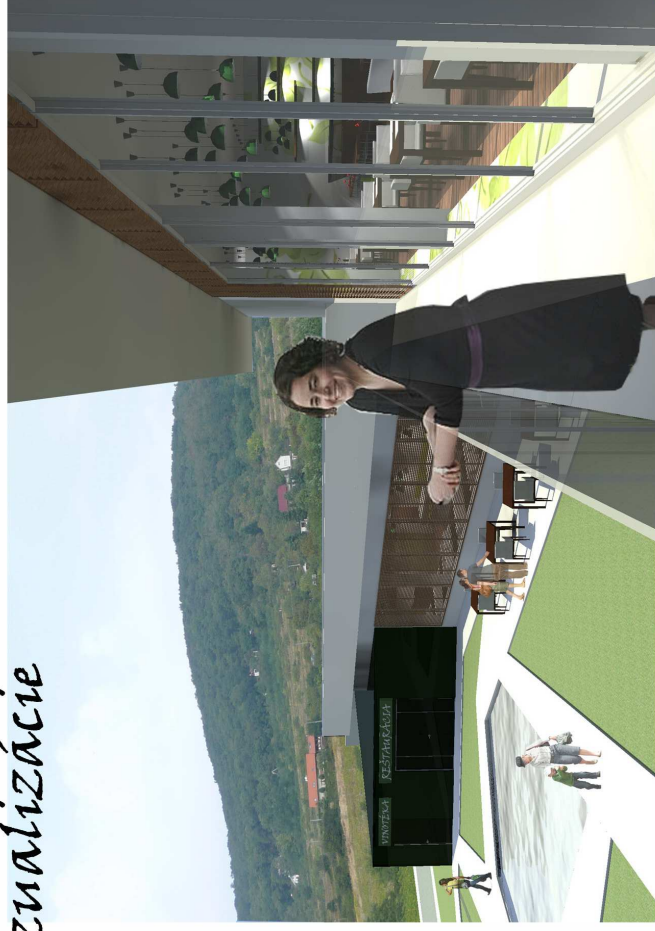
Vizualizácie



Ateliér Atulický - Atulická - Mikule - Káňdl
Vedúci diplomovej práce: doc. Ing. arch. Václav Atulický

Autor: Marianna Ivančíková
Akad. rok: 2011/2012

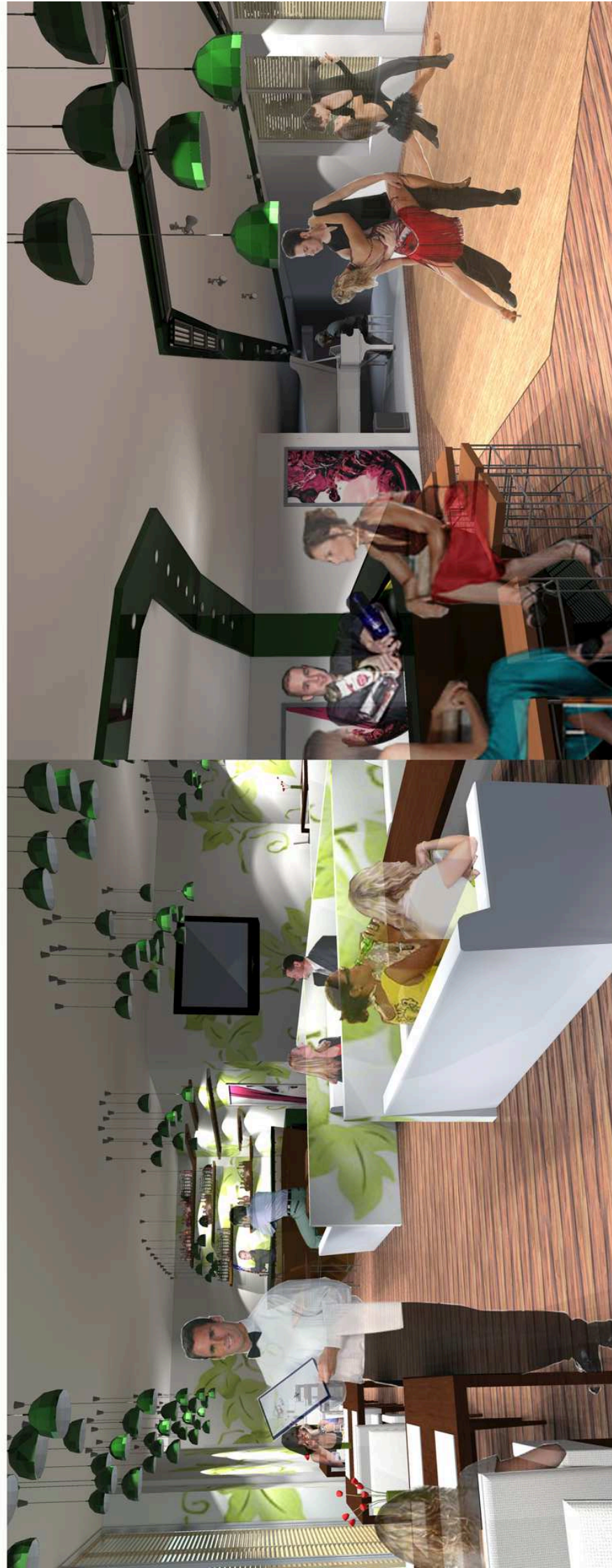
Vizualizácie



Ateliér Anulický - Anulická - Mikule - Káňdl
Vedúci diplomovej práce: doc. Ing. arch. Václav Anulický

Autor: Marianna Ivančíková
Akad. rok: 2011/2012

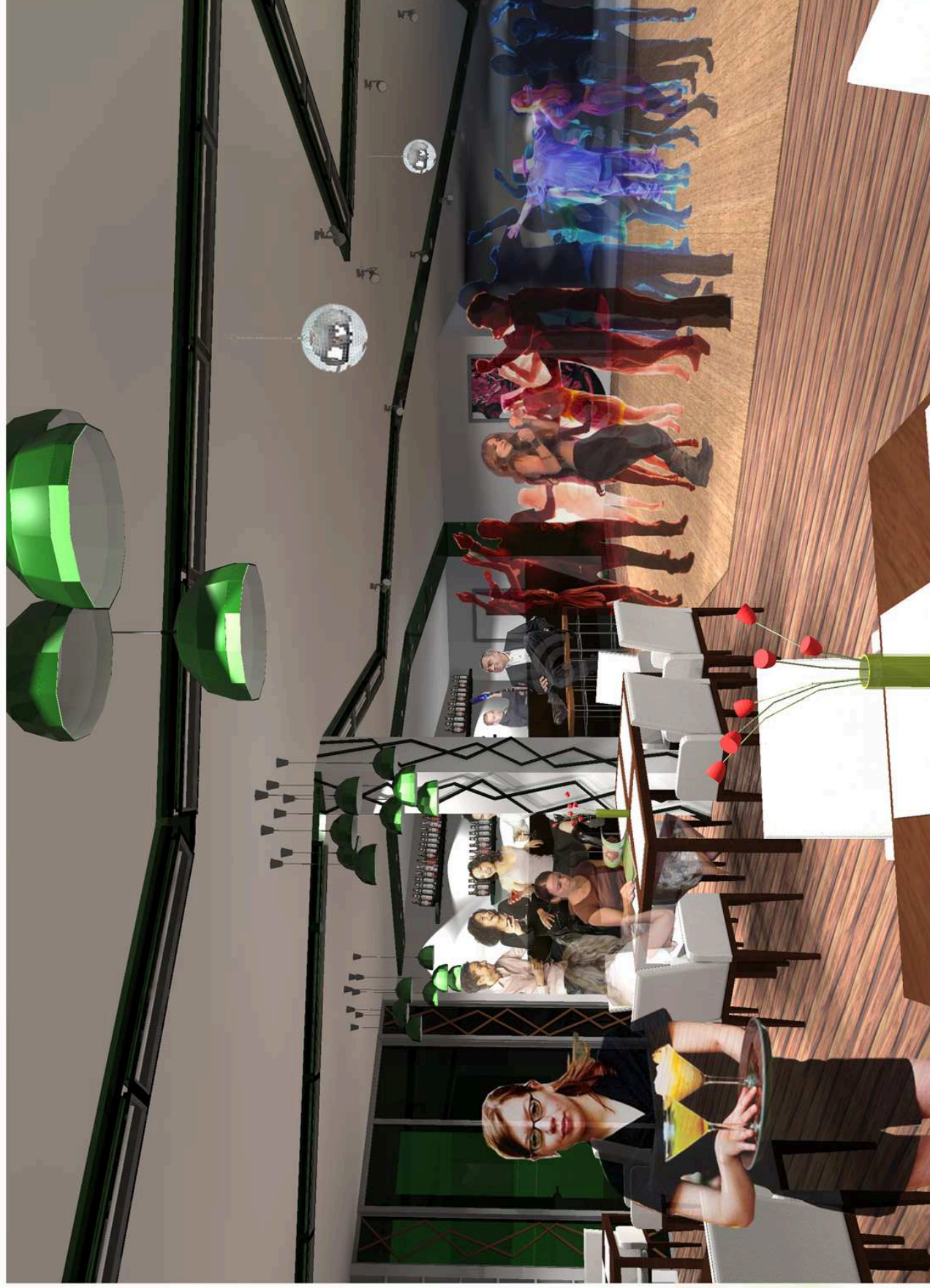
Vizualizácie



Ateliér Anulický - Anulická - Mikule - Káňdl
Vedúci diplomovej práce: doc. Ing. arch. Václav Anulický

Autor: Marianna Ivančíková
Akad. rok: 2011/2012

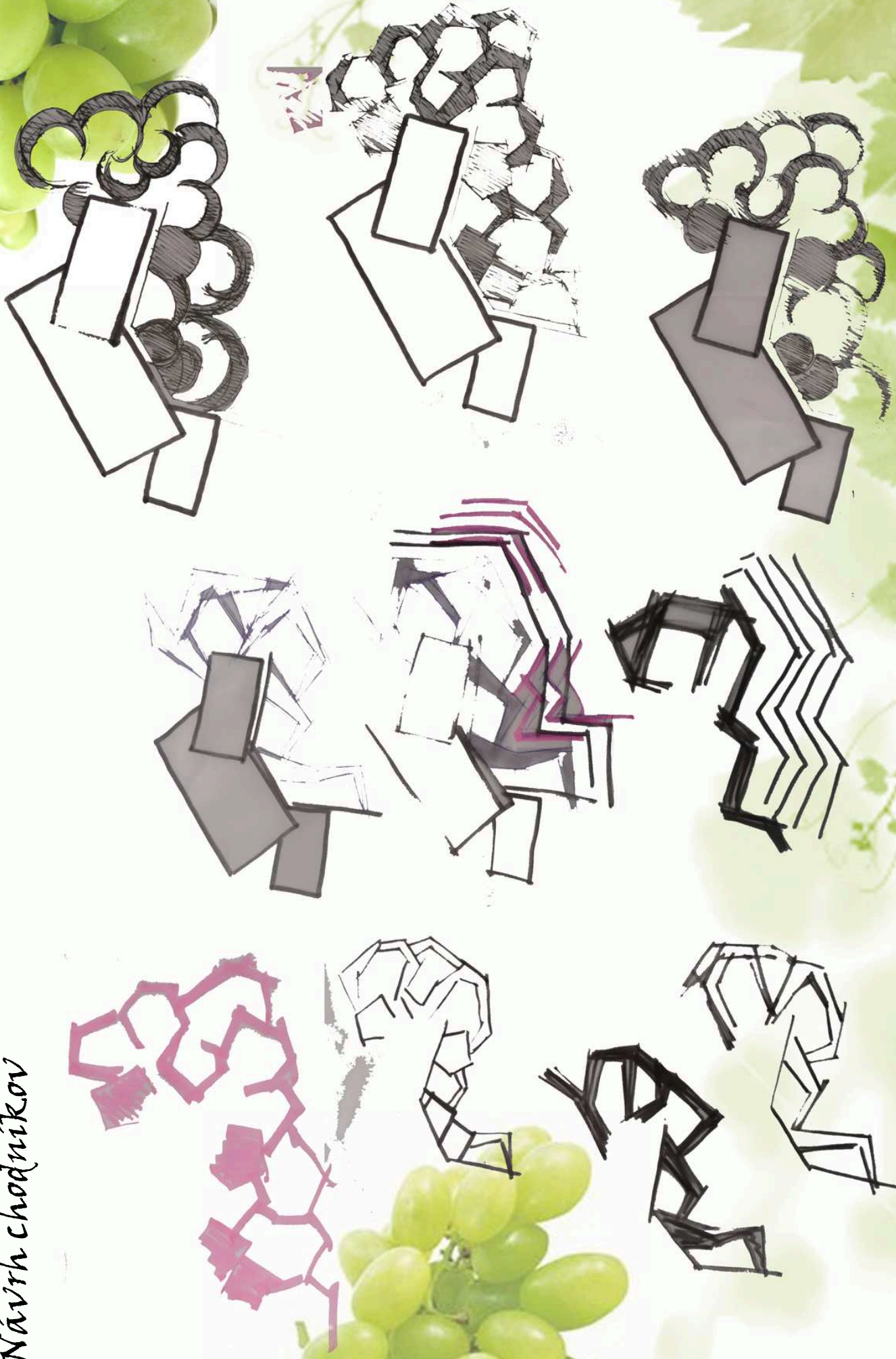
Vizualizácie



Ateliér Auľický - Auľická - Mikule - Kándl
Vedúci diplomovej práce: doc. Ing. arch. Václav Auľický

Autor: Marianna Ivančíková
Akad. rok: 2011/2012

Návrh chodníkov



Ateliér Aulický - Aulická - Mikulá - Káňdl
Vedúci diplomovej práce: doc. Ing. arch. Václav Aulický

Autor: Marianna Ivančíková
Akad. rok: 2011/2012

AK KALENOVA
17-09-2011

České vysoké učení technické v Praze, Fakulta architektury
2/ ZADÁNÍ diplomové práce
Mgr. program navazující

jméno a příjmení: Marianna Ivančíková
datum narození: 10. 08. 1985
akademický rok / semestr: 2011 / 2012 / 11. semestr
Ústav: 15123 Ústav stavitelství I
vedoucí diplomové práce: doc. Ing. arch. Václav Aulický

téma diplomové práce: Reštaurácia, Vinohrady v Bratislave

zadání diplomové práce:

- 1/popis zadání projektu a očekávaného cíle řešení
- 2/popis závěrečného výsledku, výstupy a měřítka zpracování
- 3/seznam dalších dohodnutých částí projektu (model)

1/ V diplomové práci bude řešená reštaurácia. Tá je súčasťou urbanistického návrhu „Bratislavské visuté záhrady“. Projekt je reakciou na absenciu plnohodnotných verejných priestranstiev, kultúry a relaxu v Bratislave. Motto projektu „Svetové záhrady v Bratislave“ naznačuje ambíciu vytvoriť priestor, aký na Slovensku doposiaľ nie je. Terasovitá záhrada nad hlavným mestom by boli umelecko-kultúrnym priestorom, viacgeneračným a maximálne bezbariérovým verejným parkom, s potrebou zachovania viníc, na svahoch Malých Karpat. Vyhládoková reštaurácia, ktorá bude predmetom diplomovej práce, ponúkne príjemné posedenie vo viničnom prostredí, bude miestom pre oddych v prírode, ale i pre oslavy v modernom štýle. Lokalita, v ktorej je situovaná umožní skvelý výhľad na panorámu Bratislavy. Reštaurácia by mala mať svoj štandard, ale mala by byť aj cenovo prístupná všetkým obyvateľom. Mala by poskytovať miesto pre súkromné posedenia, komornejšie, ale i miesta pre väčšiu spoločnosť.

2/ Závěrečný výsledek bude obsahovat tieto výstupy a merika spracovania: analýza existujúceho prostredia, súčasný stav, oboznámene s urbanistickým návrhom „Bratislavské visuté záhrady“, situácia (M 1:500 – 1: 200), riešenie návrhu objektu (reštaurácie) – pôdorysy, rezy, pohľady (M 1:100), spracovanie prehľadnej vizualizácie, diplomový projekt v portfóliu A3, spracovanom v predpísanom rozsahu a úprave (v dvojitom vyhotovení) a CD.

3/ Zoznam ďalších dohodnutých častí projektu: model objektu (M 1:200 – 1:100), vybrané architektonické (konštrukčné) detaily vo väčšom merítku (M 1:20 – 1:1), správu štandardnom členení a rozsahu.

Datum a podpis studenta *Marianna Ivančíková* 22.9.2011
 Datum a podpis vedoucího DP 22.9.2011 *Muller*
 Datum a podpis děkana FA ČVUT 29.9.11 *Juráček*
 registrováno studijním oddělením dne

ČESKÉ VYSOKÉ UČENÍ TECHNICKÉ V PRAZE	
FAKULTA ARCHITEKTURY	
AUTOR, DIPLOMANT: Bc. Marianna Ivančíková AR 2011/2012, ZS	
NÁZEV DIPLOMOVÉ PRÁCE: REŠTAURÁCIA, BRATISLAVA, VINOHRADY (S, J) RESTAURANT, BRATISLAVA, VINOHRADY (A, U)	
JAZYK PRÁCE: SLOVENSKÝ	
Vedoucí práce:	doc. Ing. arch. Václav Aulický Ústav: 15123 Ústav stavitelství I
Oponent práce:	
Klíčová slova (slovenská):	Reštaurácia, vinice, vinotéka, visuté záhrady v Bratislave
Anotace (slovenská):	Projekt rieši návrh reštaurácie na území bratislavských vinohradov s historickou hodnotou. Reštaurácia je súčasťou rozsiahleho urbanistického návrhu, ktorý som prevzala zo študentskej práce Ing. arch. Tomáša Hanáčka a Ing. arch. Ivana Godarského. Cieľom zadania bolo navrhnuť architektúru, ktorá by citlivo zasahovala do prostredia viníc, zosobňovala prírodu a zároveň bola vhodne funkčne využiatá. Obsahom diplomovej práce je vypracovanie architektonickej štúdie reštaurácie so zameraním na prevádzku kuchyne. Projekt je vypracovaný tak, aby ponúkol zákazníkom výborné služby, výhľad na panorámu Bratislavy a zároveň príjemné posedenie vo viničnom prostredí.
Anotace (anglická):	Diploma work solves a project of a restaurant in Bratislava at the vineyard with a historical value. The restaurant is a part of a huge planning project, that I adapter from a student work of Ing. arch. Tomáš Hanáček and Ing. arch. Ivan Godarský. A goal of the layout was to design an architecture, that should be needle-sharp at environment of the vineyards, personalized in nature and at the same time was properly functionally utilized. A content of the diploma work is processing of architectonic study for restaurant with focus on a kitchen and its duty. Project is elaborated in a such way, so it would offer to customers great services, look out at panorama of Bratislava and at the same time the nice sitting in vineyard environment.

Prohlášení autora

Prohlašuji, že jsem předloženou diplomovou práci vypracoval samostatně a že jsem uvedl veškeré použité informační zdroje v souladu s „Metodickým pokynem o etické přípravě vysokoškolských závěrečných prací.“
(Celý text metodického pokynu je na www.FA.studium/ke-stazeni/)

V Praze dne 6. ledna 2012 podpis autora-diplomanta

Tento dokument je nedílnou a povinnou součástí diplomové práce / portfolia a CD.

IDENTIFIKAČNÉ ÚDAJE

Názov stavby: REŠTAURÁCIA S VINOTÉKOU
Miesto stavby: Vinohrady, Bratislava
Charakter stavby: Novostavba
Vypracovali: Marianna Ivančíková
Statika a NK: doc. Ing. Karel Lorenz, CSc.
TZB: Ing. Zuzana Vyorálová
Vedúci diplomovej práce: doc. Ing. arch. Václav Aulický

STRUČNÝ POPIS LOKALITY

Riešené územie sa nachádza v mestskej časti Vinohrady mesta Bratislava. Z južnej strany je situované v blízkosti železničnej stanice Vinohrady. Na severnej strane sa spája s Malými Karpatami. Celá oblasť je v súčasnosti zarastená viničmi. V blízkosti sa nachádza lesný park Železná studienka, prírodná pamiatka Rosslerov lom a Malý kameňolom. V okolí riešeného územia sa nachádzajú i významné pohľady, napr. na vysielac Kamzík alebo panorámu Bratislavy. Lokalita je kľudová.

POPIS KONCEPTU

Projekt rieši návrh reštaurácie na území bratislavských vinohradov s historickou hodnotou. Reštaurácia je súčasťou rozsiahleho urbanistického návrhu, ktorý som prevzala zo študentskej práce Ing. arch. Tomáša Hanáčka a Ing. arch. Ivana Godarského. Cieľom zadania bolo navrhnúť architektúru, ktorá by citlivo zasahovala do prostredia viníc, zosobňovala prírodu a zároveň bola vhodne funkčne využitá. Základné priestorové a výtvarné riešenia návrhu rešpektujú kvalitu a atmosféru krajiny a vnáša do svojho prostredia nový spoločenský život.

Obsahom diplomovej práce je vypracovanie architektonickej štúdie reštaurácie so zameraním na prevádzku kuchyne. Projekt je vypracovaný tak, aby ponúkol zákazníkom skvelý výhľad na panorámu Bratislavy a zároveň príjemné posedenie vo viničnom prostredí.

DISPOZIČNÉ RIEŠENIE

Objekt je funkčne rozdelený na vinotéku a reštauráciu.

Na 1. nadzemnom podlaží sa nachádza vinotéka, ktorej vstupnú časť tvorí zádverie s rampou. Hlavný priestor je tvorený degustačným oddelením a barom. K nim prislúchajú regále s červeným vínom a chladený výstavný sklad bieluho vína. Bar má svoje vlastné zázemie, sklad a pripravňu. WC zákazníkov je v návaznosti hlavného priestoru.

Do reštaurácie sa vstupuje cez zádverie, na ktoré nadväzuje šatňa pre zákazníkov. Samotný priestor reštaurácie na 1. nadzemnom podlaží je rozdelený na barovú časť so sedením v boxoch a na časť reštaurácie. Priestor je manipulovateľný pre potreby spoločenských akcií, napr. svadieb, hodov, menších koncertov, ... Do tejto časti reštaurácie je možné vstúpiť i vedľajším vchodom; taktiež k nej prislúcha bar so svojim vlastným zázemím, skladom a pripravňou. Nachádza sa tu i sklad náhradných stolov a stoličiek a schodisko na 2. nadzemné podlažie.

Náročná na prevádzku je kuchyňa. Zo severnej strany je vstup pre zásobovanie. Na 1. nadzemnom podlaží sa nachádza suchý sklad, sklad nápojov pre bar s pripravňou, zásobovací výťah na 1. podzemné podlažie, odpady, obaly, samotná varňa, s umývaním bieluho a čierneho riadu a office. V Office sú dva výťahy, ktoré zásobujú 2. nadzemné

podlažie. V návaznosti na kuchyňu je denná miestnosť zamestnancov, šatne zamestnancov a administratíva. Tieto priestory majú svoj vlastný vstup z východnej strany. Na 1. nadzemnom podlaží je situované i WC pre zákazníkov. Všetky časti majú svoju vlastnú upratovaciu miestnosť, aby sa nemiesali prevádzky.

2. podzemné podlažie je väčšinou tvorené skladmi pre kuchyňu a technickými miestnosťami. Z technických priestorov je to strojná vzduchotechnika, TZB a lapač tukov. Z kuchynských, mraziace a chladiace boxy, hrubá príprava zeleniny, sklad nápojov a sklad DKP.

2. nadzemné podlažie je pokračovaním reštaurácie. Táto časť má podobne svoj vlastný bar so skladom, pripravňou a zázemím. Zásobovanie môže fungovať nezávisle od zvyšku reštaurácie.

ARCHITEKTONICKÉ RIEŠENIE

Objem:

Základom celého objemu sú tri kubusy, ktoré cez seba rôznym spôsobom prechádzajú. Jeden tvorí vinotéku, ďalšie dva reštauráciu. Na kubusoch reštaurácie sú výrazné atiky, ktoré symbolizujú horizonty, majú tvar prečnievajúcich mohutných dosiek. Časť reštaurácie plyne prebieha do terénu, čo umožňuje návštevníkom prejsť sa po chodníkoch až na 2. nadzemné podlažie, na terasu reštaurácie. Chodníky reprezentujú viniči sa viniči.

Fasáda:

Fasáda je jednoduchá, bielu omietku strieda presklenie okenných otvorov, ktoré zaručujú príjemný výhľad na panorámu Bratislavy. Vínotéka je výrazným akcent. Obvodové steny, ale i strecha je obložená skleneným obkladom zelenej farby. Sklo reprezentuje vinovú fľašu.

Okolie:

Okolie je riešené tak, aby korešpondovalo s okolitými viničmi. Chodníky reprezentujú viniče sa vinohrady, ktoré vyrastajú i pozdĺž nich. Nízka zeleň je tvorená katarantusom ružovým, ktorý je symbolickým pokračovaním rastúceho viniča. Po fasáde reštaurácie sa v niektorých miestach vinie pavničí trojjaľočný. Parcela má vybudované i parkovisko s bezbarierovými miestami.

KONŠTRUKČNÉ RIEŠENIE

Objekt je dvojpodlažný so suterénom. Konštrukčný systém je kombinovaný. Stĺpy sú železobetónové s rozmerom 350x350 mm a 400x400mm. Obvodové múryvo je železobetónové. V niektorých častiach je presklená fasáda, ktorá je riešená ako bezrámová. Konštrukčná výška je rôzna v rámci celej stavby ale i jedného podlažia. Konštrukčná výška 1. PP je 3000 mm, 1. NP vo vinotéke má 3000 mm, časť reštaurácie má 4000 mm a časť 3000 mm. 2. NP má konštrukčnú výšku 3500 mm. Stropy sú tvorené U-boot betónom. Riešenie stropov bolo náročné na statiku, keďže museli preniesť väčšie rozpony bez použitia stĺpov. Podobne 6 m dlhá konzola na 2. NP musela byť skonštruovaná vyfľačením, teda U-bootmi. Strecha je ukončená vykonzolovanými atikami.