



Diplomní projekt - Obnova „Velkého domu“ v Týnci nad Labem
Vypracoval - Matyáš Kracík - modul památková péče
ZS 2011/2012

Vedoucí práce - prof. Ing. arch. akad. arch. Václav Gírsa
Konzultant - Ing. arch. Tomáš Efler
Konzultant oboru SHP - doc. Ing. Michael Rykl, PhD

FA ČVUT
Ústav památkové péče



ČESKÉ VYSOKÉ UČENÍ TECHNICKÉ V PRAZE

Fakulta architektury
Ústav památkové péče
Thákurova 7, 166 34 Praha 6

AK KCE KOVA -4 -10- 2011

ZADÁNÍ DIPLOMOVÉHO ÚKOLU 2011/2012:

Diplomant:

Bc. Matyáš Kracík (nar. 22. 8. 1985)

Diplomový úkol (téma): Obnova „Velkého domu“ v Týnci nad Labem

Stručný popis úkolu (zadání):

V rámci diplomového úkolu bude řešena obnova hodnotného historického městského domu na polyfunkční objekt. (penzionové ubytování, pohostinství, bydlení, společenské akce). Zadání obsahuje řešení vlastního domu, hospodářské části a dvora, kde bude navržena novostavba pro ubytování. Při práci bude využito poznatků o stavebně historickém vývoji, který byl zpracován společně se skupinou studentů v rámci předdiplomního semináře a semináře SHP1. Předmětem předdiplomního semináře byla rovněž rešerše historických dokumentů a jiných podkladů potřebných pro projekt. Při řešení dostavby areálu bude návrh respektovat výtvarnou a památkovou hodnotu prostředí.

Rozsah práce:

Projekt na úrovni architektonické studie. Analýza stávajícího prostředí – situace širších vztahů (1:1000-1:2000), charakteristika urbanistických a architektonických souvislostí. Půdorysy, pohledy, řezy řezopohledy (1:100-1:200) se zřetelným vyznačením rozsahu úprav, přičemž přehledně budou dokumentovány navržené a rušené objekty a konstrukce. Pohledy budou prezentovány v kontextu okolních budov. Vybrané architektonické (konstrukční) detaily budou zpracovány ve větším měřítku (1:20-1:5). Práce bude obsahovat přehledné vizualizace (celkové perspektivní pohledy, instruktivně objasňující úpravy exteriéru z charakteristických stanovišť i řešení vybraných interiérů), fyzický model objektu (1:100-1:200) a průvodní zprávu ve standardním členění (zadání, SHP, urbanismus, provozní řešení, stavební program, kapacity, objemy, architektonické řešení, konstrukční řešení, technická infrastruktura). Současně s diplomovou prací bude odevzdán diplomní projekt v portfoliu A3, zpracovaném v předepsaném rozsahu a úpravě (ve dvojím vyhotovení), projekt na CD nosiči a vyplněné prohlášení o samostatném vypracování diplomové práce na plesaném formuláři.

Vedoucí diplomové práce:

prof. Ing. arch. akad.arch. Václav Girsá

Konzultant diplomové práce: Ing. arch. Tomáš Efler

Konzultant oboru SHP: doc. Ing. Michael Rykl, PhD.

Zadání diplomové práce: 15. 8. 2011

Diplomová práce započne: 15. 9. 2011

Odevzdání diplomové práce: 6. 1. 2012 do 10.00 hod.!!!

V Praze 15. 9. 2011

Prof. ing. arch. akad. arch. Václav Girsá
Vedoucí ústavu 15114

Děkan FA ČVUT:

4/10/11

ČESKÉ VYSOKÉ UČENÍ TECHNICKÉ V PRAZE	
FAKULTA ARCHITEKTURY	
AUTOR, DIPLOMANT: BC. MATYÁŠ KRACÍK AR 2011/2012, ZS	
NÁZEV DIPLOMOVÉ PRÁCE: OBNOVA „VELKÉHO DOMU“ V TÝNCI NAD LABEM (ČJ) (AJ) RESTORATION OF „VELKÝ DŮM“ IN TÝNEC NAD LABEM JAZYK PRÁCE:	
Vedoucí práce:	PROF. ING. ARCH. AKAD. ARCH. VÁCLAV GIRRA
Oponent práce:	ING. ARCH. OLGA KANTOVÁ
Klíčová slova (česká):	OBNOVA, MĚSTSKÝ DŮM, TÝNEC NAD LABEM
Anotace (česká):	OBNOVA HISTORICKÉHO MĚSTSKÉHO DOMU NA POLYFUNKČNÍ OBJEKT.
Anotace (anglická):	RESTORATION OF CITY HOUSE TO POLYFUNCTIONAL OBJECT.

Ústav: 15114
PAMÁTKOVÉ PÉČE

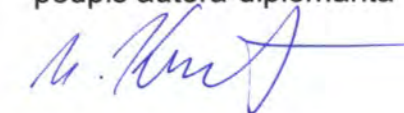
Prohlášení autora

Prohlašuji, že jsem předloženou diplomovou prací vypracoval samostatně a že jsem uvedl veškeré použité informační zdroje v souladu s „Metodickým pokynem o etické přípravě vysokoškolských závěrečných prací.“

(Celý text metodického pokynu je na www.FA.studium/ke-stazeni)

V Praze dne 6. ledna 2012

podpis autora-diplomanta



Tento dokument je nedílnou a povinnou součástí diplomové práce / portfolia a CD.

Diplomní projekt: Obnova „Velkého domu“ v Týnci nad Labem

Diplomant: Bc. Matyáš Kracík

ZS 2011/2012

Vedoucí práce - prof. Ing. arch. akad. arch. Václav Girsá

Konzultant - Ing. arch. Tomáš Efler

Konzultant oboru SHP - doc. Ing. Michael Rykl, PhD.

FA ČVUT ústav památkové péče

modul památková péče

Průvodní zpráva:

1. Identifikační údaje stavby:

Název stavby: Obnova „Velkého domu“ čp. 2 v Týnci nad Labem

Místo stavby: Masarykovo náměstí, ulice Manova, Týnec nad Labem, okres Kolín

Katastrální území: Týnec nad Labem

Stavební úřad: Týnec nad Labem

Objednatel: FA ČVUT

Vyhotovil: Bc. Matyáš Kracík

2. Základní charakteristika stavby a její účel:

2.1 Urbanistické souvislosti a umístění stavby

Objekt se nachází v historickém centru města, které leží na kopci nad řekou. Historie města sahá do 12. století a patrně se jedná o předlokační osídlení, jehož starší centrum leželo kolem kostela a později se rozšiřovalo směrem k severu trojúhelníkovým Masarykovým náměstím, kde se nachází „Velký dům“. Toto náměstí bylo pravděpodobně částečně zakládáno, dokazuje to několik pravidelných parcel jižně od zájmového objektu. Centrum Týnce nad Labem bylo roku 2003 prohlášeno za městskou památkovou zónu. Zástavbu tvoří kromě kostela jedno a dvoupodlažní domy. Za zmínku stojí klasicistní radnice na Masarykově náměstí. Naproti „Velkému domu“ byl v 70. letech postaven obchodní dům (v brutalistickém stylu) jemuž pochopitelně ustoupila starší stavba. Charakter náměstí je neucelený, zejména vlivem necitlivých přestaveb domů a nevhodným řešením parteru a dopravy.

„Velký či Panský dům“ tvoří dominantu náměstí, jednak do náměstí vystupuje svým loubím a jednak sestává ze dvou domů, kdysi spojených do jednoho, tudíž má do náměstí širší průčelí. Dům disponuje dlouhým dvorem s bývalými hospodářskými budovami. Objekt stojí na složitém půdorysu a je dvoupodlažní. „Panský dům“ je přístupný průjezdy, jednak z náměstí, a také z Manovy ulice.

2.2 Stavebně historický vývoj objektu

Stavebně historický průzkum objektu je v současnosti ve fázi pokročilé rozpracovanosti. Průzkumem se zabývá doc. Michael Rykl, který vede skupinu

studentů v předmětu SHP1 (LS 2011 následující studenti: doktorand Hájek, Kouřimská, Linhartová, Zoubková, Ungrádová, Podrázský, Mrázková). Na práci v terénu a následném zpracování jsem se také aktivně účastnil. Kromě vlastního průzkumu v terénu byly k dispozici výsledky dendrochronologie T. Kyncla a dějiny domu zpracované Mgr. Eduardem Kovaldou. K dispozici jsou také archivní materiály, konkrétně historické fotografie, záznamy stavebního úřadu archivovány v Kolíně a dále např.: kronika města s popisem domu včetně kreseb, několik sepsaných vzpomínek na provoz domu.

Stručný stavebně historický vývoj:

Nejstarší zdívo patřící domu spadá minimálně do 17. století. O podobě domu v tomto období toho mnoho nevíme. Důvodně se lze domnívat, že jde o období, kdy ještě nebyly obě parcely spojeny (viz výkres parcelace). Zmíněné zdívo se nachází v severnější části budovy především v přízemí, v patře minimálně. Dle písemných pramenů (viz Dějiny domu) se dozvíme, že dům v 17. století sloužil jako hostinec. Dům několik staletí patří stejnému majiteli jako tvrz. V 18. století „Velký dům“ sloužil jako zájezdni hostinec. Z tohoto období také pochází značná část zdíva, zejména potom ze závěru 18. století. „Panský dům“ se proslavil začátkem 19. století, kdy se sem na stáří odebral generál von Melas, zemřel roku 1806, pobýval zde pouze 3 roky. Za tu dobu však stihl provést přestavbu. Vybudoval velký sál v patře v empírovém stylu, bíle vymalovaný s iluzivní klenbou. Dále vybudoval průjezd (pod sálem) do dvora a zajímavý mostek přes úzkou uličku mezi křídly budov. Loubí bylo součástí domu již v 18. století. V průběhu 19. století dům několikrát vystřídal majitele, fungoval stále jako zájezdni hostinec, mluví se o právozárečném domě. V 70. letech 19. století se dům vlastnický odděluje od tvrze a v této době se též zastavuje loubí, pro obchodní provozy, doloženo je řeznictví, holič. A z „Panského domu“ s hotelem se stal dům pro obyčejné lidi, včetně bydlení a kulturně společenských akcí, konaných ve velkém sále v patře. Hovoří se o tanečních zábavách, vystoupení ochotnických divadel apod. Tímto způsobem žije dům do 50. let 20. století, kdy je v něm zbudována pekárna. Klasicistní sál je využit jako skladiště mouky a v bývalém hostinci je zřízena vlastní pekárna. Ve zbytku domu se nadále bydlí. Pekárna funguje 8 let a poté zařízení chátrá, ale v domě dále bydlí nájemníci. Koncem 80. let existoval záměr zřídit z objektu kulturní dům. Z realizace sešlo vlivem sametové revoluce.

3. Návrh obnovy

3.1 Zadání

V rámci diplomového úkolu bude řešena obnova hodnotného historického městského domu na polyfunkční objekt (penzionové ubytování, pohostinství, bydlení, společenské akce). Zadání obsahuje řešení vlastního domu, hospodářské části dvora, kde bude navržena novostavba pro ubytování. Při práci bude využito poznatků o stavebně historickém vývoji, který byl zpracován společně se skupinou studentů v rámci předdiplomního semináře a semináře SHP1. Předmětem

předdiplomního semináře byla rovněž rešerše historických dokumentů a jiných podkladů potřebných pro projekt. Při řešení dostavby areálu bude návrh respektovat výtvarnou a památkovou hodnotu prostředí.

3.2 Provozní řešení, stavební program

Celý soubor staveb je funkčně a provozně rozčleněn na severní veřejnou část s jižní soukromou. Na východní konec pozemku je navrženo parkoviště a ovocný sad. Areál je rozdělen na 5 objektů. 3 stávající, rekonstruované a 2 navrhované na místě značně pobořených objektů.

Objekt A: samotný „Velký dům“ obsahuje v přízemí pohostinství se zázemím (v oné místnosti kde bývalo po staletí, pronajímatelné kanceláře a obchod. V patře potom víceúčelový sál včetně zázemí (šatna, toalety, foyer, sklad nábytku, úklidová místnost) a několik pokojů různého využití jako zasedací místnost, klub s kulečnickem, klavírní salon a v neposlední řadě venkovní terasa navazující na sál A se schodištěm na dvůr. Krov je ponechán bez využití. Svě místo zde najde pouze vzduchotechnická jednotka obsluhující sál, foyer a hostinec s kuchyní. „Panský dům“ obsahuje rovněž sklepy. Jejich kvalita je však nízká (minimum prostoru a malé světlé výšky) a tak zde raději není navržen žádný stálý provoz. Jako skladiště však poslouží dobře.

Objekt B: Stávající hospodářské křídlo dříve fungující jako stáje, kolna a udírna najde využití své jednotraktové dispozice jako dílny pro řemeslo (truhlář, řezbář, restaurátor atp.). Rovněž zde najde místo víceúčelový sklad pro obě dílny, případně pro zahradní nábytek. V prostorném krovu s vysokou půdní nadezdívkou jsou navřeny dva byty s lodžiami. Dílny jsou v první řadě myšleny jako provozovny živnosti obyvatel podkroví, je proto možno sejít z bytu přímo do pracovny, ale stejně dobře je možno oba provozy oddělit. Ve východním závěru celého křídla se nalézá kolna (či stáj), ta bude ponechána ve své podobě a využita jako parkoviště (případně překladiště) a zároveň přístupový prostor k bytu a dílně.

Objekt C: Je navržen na místo někdejší stáje a jatek (již značně pobořených) a jeho náplní je jednak dvojice hostinských pokojů v patře a doplňkové provozy v přízemí – toalety, zázemí grilu k objektu D a také místnost využitelná jako spolková či jako operační sklad například při společenských akcích. Pod objektem se nachází sklep, který původně snad sloužil jako pivovarnický a je prostorově kvalitnější než sklep pod hlavní budovou.

Objekt D: Stávající kolna (či stodola) je navržena pro zachování ve stávajícím stavu, pouze s opravami zejména vrat a využita jako místo pro letní gril nebo podobně. Zázemí pro konání zmíněných společenských akce je navrženo do vedlejšího objektu C.

Objekt E: Je dům sestávající ze čtveřice ubytovacích pokojů s vlastním hygienickým zázemím. Všechny pokoje jsou přístupné z venku z terasy pod zápražím.

4. Kapacity

Plocha pozemku: 2.956 m²

Obestavěný prostor: 8.772 m³

Zastavěná plocha: 1.418 m²

Zpevněné plochy: 625 m²

Kapacita restaurace: 38 osob

Kapacita sálu: cca 60 osob

Počet lůžek: 12 (+6 přistýlka)

Kancelář: 33 m²

Obchod: 39 m²

Byty: 2 x 115m²

Dílny: 170 m²

5. Architektonické řešení

Objekt A: Obnova je navržena v souladu s mezinárodními zásadami v péči o památky, zejména pak zachování vrstevnatosti (v objektu se např. nachází řada druhů oken, které je vhodné zachovat). Z tohoto pohledu je problematické (a diskutované) téma znovunavracení volného loubí. V tomto případě se však nejedná o ucelenou slohovou a architektonickou úpravu, při které bylo loubí zazděno. Stalo se tak pouze z utilitárních potřeb maloměšťanské společnosti 19. století. A takovéto zásahy mohou architektuře škodit, jako se stalo i v tomto případě. Původní koncepce barokního městského domu vyvstane na obdiv, podíváme-li se na půdorys loubí, hlavního vstupu, symetrické schodiškové haly s párem oken. Pochopit tento tehdejší záměr nám velmi pomohl SHP.

Obnova objektu je navržena s co možná minimem zásahů do stávajícího zdiva, ale zároveň s důrazem na provozní funkčnost a pokud možno komfort. Byla snaha nedeklasovat prostory hodnotných historických interiérů vkládáním příček. To byl důvod pro umístění toalet jak v přízemí, tak hlavně v patře, tzn. do co nejméně prostorově a světelně kvalitních interiérů. Mezi největší, dle mého soudu, však přínosné zásahy patří hlavně:

- obnovení loubí
- vložení nového schodiště do chodby ke kancelářím v přízemí
- nahrazení dožilého přístavku záchodů z 1. republiky přístavkem novým s terasou. Konstrukce nesoucí terasu je v principu prodloužení klasicistního průjezdu, kdy klenební pasy s plackovými klenbami pokračují jako betonové trámy s deskou s kruhovými prosvětlovacími (pochozími) otvory.
- přemístění schodiště do podkroví
- očištění vstupní haly od „zapříčkování“
- navrácení původního hlavního vstupu
- rekonstrukce (znovu vystavění) můstku přes úzkou uličku, jenž dodává místu zvláštní poetiku (dle fotografie)

Fasáda do ulice a náměstí je zdobena secesním dekorem, ta bude štukatérsky opravena bez použití fasádních barev. Dvorní průčelí jsou bez dekoru.

V patře objektu se nachází řada vrstev omítek s dobovým dekorem, oprava těchto partií bude tudíž práce pro restaurátora. Zatím nebyl proveden komplexní průzkum a dokumentace těchto omítek, a tak je do vizualizací interiéru použita jemná

barevnost inspirována klasicismem, ve kterém byl sál v letech 1803–5 vystavěn.

Objekt B: V přízemí se vlastně dispozice zachová. Pro potřeby dílen bude několik oken do ulice zvětšeno (viz pohledy). Velmi se tak zkvalitní, jinak pro člověka neobyvatelné prostory někdejších stájí. V rozsáhlém podkroví je navržena dvojice prostorných bytů s lodžii. Konstrukce a proporce krovu jsou zde vhodné. Jedná se o vaznicový krov se šikmými sloupky, jehož kleštiny jsou dostatečně vysoko (2,5 m), rovněž zde „nepřekáží“ žádné vazné trámy a půdní nadezdívka je vysoká 1 m. K proslunění a osvětlení bytů jsou použity zásadně střešní okna v rovině střechy instalována mezi krokve. Tím, že je navržena tepelná izolace nad krokvemi (a bedněním), tak v prostorech bytů bude vizuálně působit obnažená konstrukce krovu. Celou dispozici a řád tak vlastně určuje modul krokví a plných vazeb. Tento řád vnáší do atmosféry bytu určitou velkorysost.

Objekt C: Hmota objektu byla volena se snahou navázat vřídny kontakt s „Velkým domem“. Objekt svým členěním a výrazovými prostředky přistoupil na „hru“ „Velkého domu. Úrovně říms, parapetů i nadpraží navazují. Dokonce i konstrukční výška byla volená totožná, snahou bylo, aby objekt C působil jako další malé dvorní křídlo nejen v exteriéru, ale i v interiéru. Voleny jsou tradiční materiály a povrchy, ale s co nejjednoduššími detaily.

Objekt D: Je ponechán ve své podobě. Cihlová červená dlažba je vyvedena ven před objekt. Opravená posuvná vrata jsou natřená ne načerno, ale na tmavě zeleno jako doplněk k vsudy přítomné cihlové červeně. Na toto řešení navazuje objekt C se svými posuvnými předsazenými okenicemi.

Objekt E: hmota domu byla opět volena s velikou uvážlivostí a s ohledem k okolí. Z tohoto důvodu byl také volen jednopodlažní nízký objekt, neboť v této dvorní poloze se již vícepatrové domy (nejen v okolí) nenacházejí. Objekt je řešen jako 4 provozně nezávislé jednotky, hostinské pokoje pod jednou střešou. Účinky jižního slunce přirozeně reguluje tradiční zápraží s posezením přístupným přímo z pokoje. Dlažba před hostinskými pokoji společně s jejich podlahami kaskádovitě sestupuje východním směrem, sleduje tak mírný sklon terénu.

6. Konstrukční řešení

Objekt A: Zde se jedná zejména o opravy stávajících konstrukcí. Vkládání konstrukcí je navrženo a musí být prováděno s maximální opatrností ke konstrukcím stávajícím. Stručně popíši hlavní stavební zásahy. Nosná konstrukce terasy je tvořena betonovými trámy, které jsou navrženy jako kotvené do stávajícího zdiva ze severní exteriérové strany. Druhá strana trámů bude již podepřena betonovými sloupy. Přístavek s toaletami pod terasou bude vyzděn z cihelných bloků tl. 40 cm, jež splňují tepelně izolační normu. Nutné příčky v historických interiérech budou provedeny odstranitelným způsobem tj. ze sádkkartonu. Rekonstrukce mostku je navržena jako vyzděný parapet a zbytek jako dřevěná konstrukce.

Objekt B: V přízemí budou jistě provedeny nové podlahy. V podkroví pro potřeby bytu je největším problémem tepelná izolace. Izolace krovu je navržena nad krokvemi a bedněním. Izolace půdní nadezdívky je navržena z vnitřní strany. Izolace zvenku v tomto případě není přípustná (z architektonicko-estetických důvodů).

Objekt C: Konstrukce je navržena z nosného zdiva z cihelných bloků tl. 50 cm, příčně pnutými ŽB stropy. Založení objektu je navrženo na základové pasy a částečně na stávající konstrukci sklepa. Dále vaznicový krov bez vazných trámů, pozednice kotveny do půdní přizdivky a stropní desky. Krytina cihlová pálená – bobrovky. Odvodnění střechy je řešeno měděnými okapními žlaby a svody do lokální dešťové kanalizace ústící vsakovacím objektem v prostoru zahrady.

Objekt D: Pouze oprava stávajících konstrukcí (krytina, krov, stěny, cihelná dlažba). Dále pak rekonstrukce posuvných vrat dle nálezu. Odvodnění střechy je řešeno měděnými okapními žlaby, přes řetěz do lokální dešťové kanalizace ústící vsakovacím objektem v prostoru zahrady.

Objekt E: Konstrukce je navržena z nosného zdiva z cihelných bloků tl. 50 cm, příčně pnutými ŽB stropy přecházejícími v konzoly zápraží. Založení objektu je navrženo na základové pasy. Odvodnění střechy je řešeno okapními žlaby (na jižní straně zakryto měděným plechem) přes svody do lokální dešťové kanalizace ústící vsakovacím objektem v prostoru zahrady.

7. Technická infrastruktura

Celý areál bude napojen na vodovodní a kanalizační řady na Masarykově náměstí i v ulici Mannova. Areál bude rovněž napojen na síť elektrického napětí. Při realizaci všech rozvodů bude dbáno na to, aby se porušilo co nejméně historických konstrukcí.

Objekt A:

Vodovod – objekt bude napojen novou přípojkou na vodovodní řad na Masarykově náměstí. Veškeré rozvody budou provedeny nové. Ohřev TUV pro restauraci (kuchyně, toalety) bude zajištěn pomocí bojleru. Ohřev ostatní TUV v objektu bude zajištěn pomocí lokálních průtokových ohřivačů (toalety k sálu, kancelář, úklidová komora v patře).

Kanalizace – objekt bude napojen novou přípojkou na stávající kanalizační řad na Masarykově náměstí. Veškeré rozvody budou provedeny nové. Při realizaci bude kladen důraz na kvalitní provedení průchodu stoupacích potrubí skrz klenby pod toaletami v patře. Každý průchod klenbou je nutno zajistit betonovým kruhovým věncem.

Elektrorozvody – veškeré rozvody budou provedeny nové, pokud možno ve stávajících trasách, aby se zbytečně neničily historické omítky.

Vzduchotechnika – zařízení bude použito pro odvětrání následujících místností: víceúčelový sál v patře, přiléhající foyer, místnost hostince, jeho kuchyně a toalety hostů. Vzduchotechnická rekuperační jednotka bude umístěna v krovu objektu. Přívod a odvod vzduchu z přízemí bude proveden s využitím stávajících komínových těles.

Vytápění – Celý objekt bude vytápěn nově navrženým ústředním topením prostřednictvím akumulčního elektrokotle umístěného v přízemí, v suchém skladu pro kuchyň.

Objekt B:

Vodovod – veškeré rozvody budou provedeny nové. Ohřev TUV bude zajištěn pomocí bojlerů, umístěných v jednotlivých funkčních jednotkách (byty, dílny).

Kanalizace – veškeré rozvody budou provedeny nové.

Elektrorozvody – veškeré rozvody budou provedeny nové.

Vytápění – bude zajištěno ústředním topením, v jednotlivých funkčních jednotkách (2 byty, 2 dílny) budou umístěny akumulární elektrokotle.

Objekt C:

Vodovod – objekt bude napojen přípojkou na vodovodní řad na Masarykově náměstí. Rozvody budou provedeny ve zdech. Ohřev TUV bude zajištěn pomocí menších bojlerů, umístěných v obou hostinských pokojích. Ohřev TUV pro toalety v přízemí objektu bude zajištěno pomocí průtokových ohřivačů.

Kanalizace – objekt bude napojen přípojkou na stávající kanalizační řad na Masarykově náměstí.

Elektrorozvody – budou provedeny pod omítkou.

Vytápění – bude zajištěno elektrickými akumulárními kamny v obou hostinských pokojích. V koupelnách budou instalovány otopné žebřiny. Akumulárními elektrickými kamny bude také vytápěna víceúčelová místnost v přízemí objektu.

Toalety v přízemí vytápěny nebudou, jsou určeny k využití pouze v letních měsících.

Objekt D:

Bude napojen pouze na elektrorozvody, a to k objektu C.

Objekt E:

Vodovod – objekt bude napojen přípojkou na vodovodní řad v ulici Mannova.

Rozvody budou provedeny ve zdech. Ohřev TUV bude zajištěn pomocí dvou bojlerů, umístěných v hostinských pokojích.

Kanalizace – objekt bude napojen přípojkou na stávající kanalizační řad v ulici Mannova.

Elektrorozvody – budou provedeny pod omítkou.

Vytápění – bude zajištěno elektrickými akumulárními kamny ve všech čtyřech hostinských pokojích. V koupelnách budou instalovány otopné žebřiny.



pohled do dvora od východu



pohled z náměstí



sál v patře



salon se zrcadlovými okny v patře



jihovýchodní křídlo u ulice Manovy



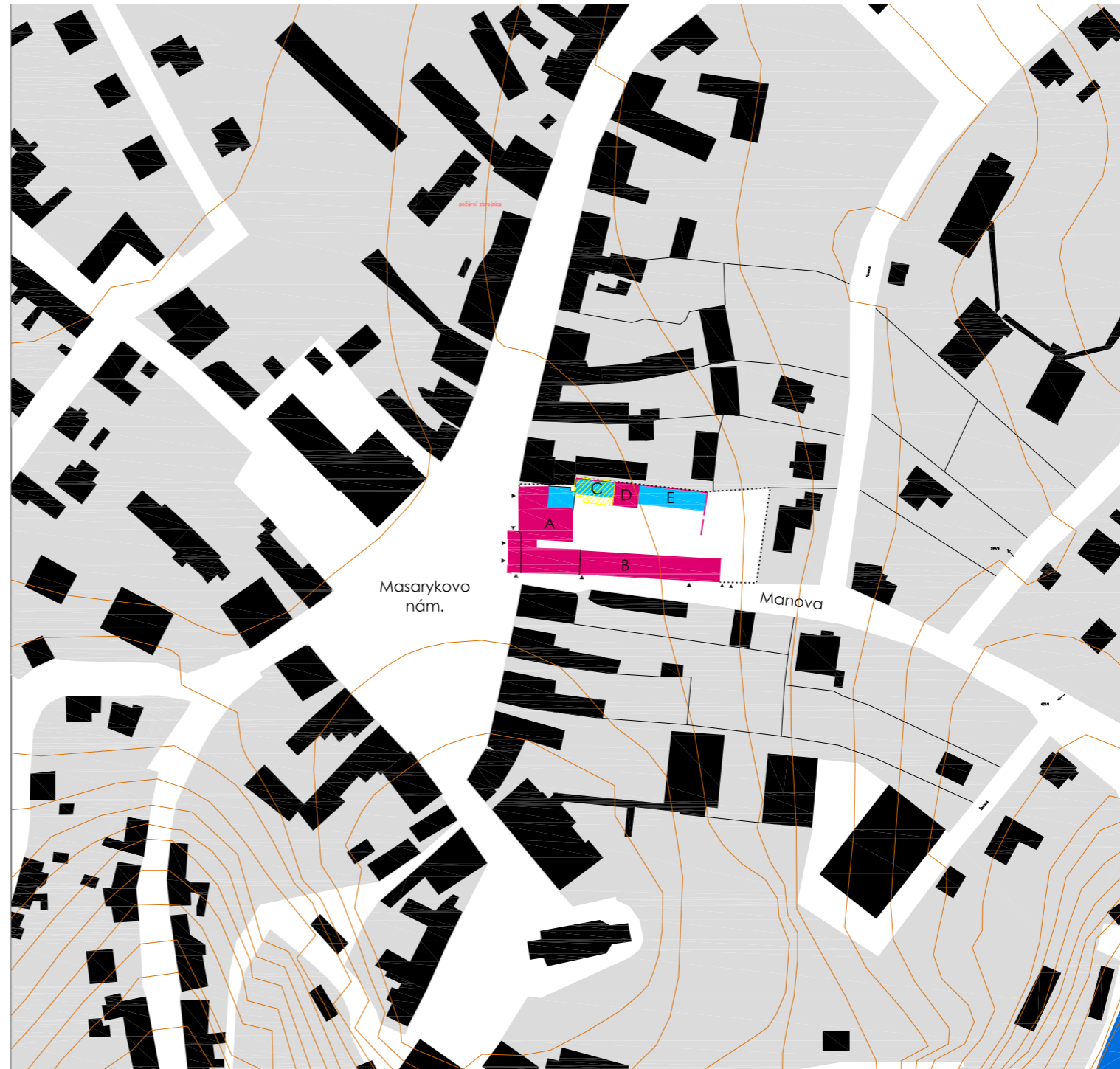
fotografie z roku 1929 s patrným mostkem



stávající stav - pohled od východu



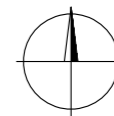
dnešní stav - pohled z náměstí

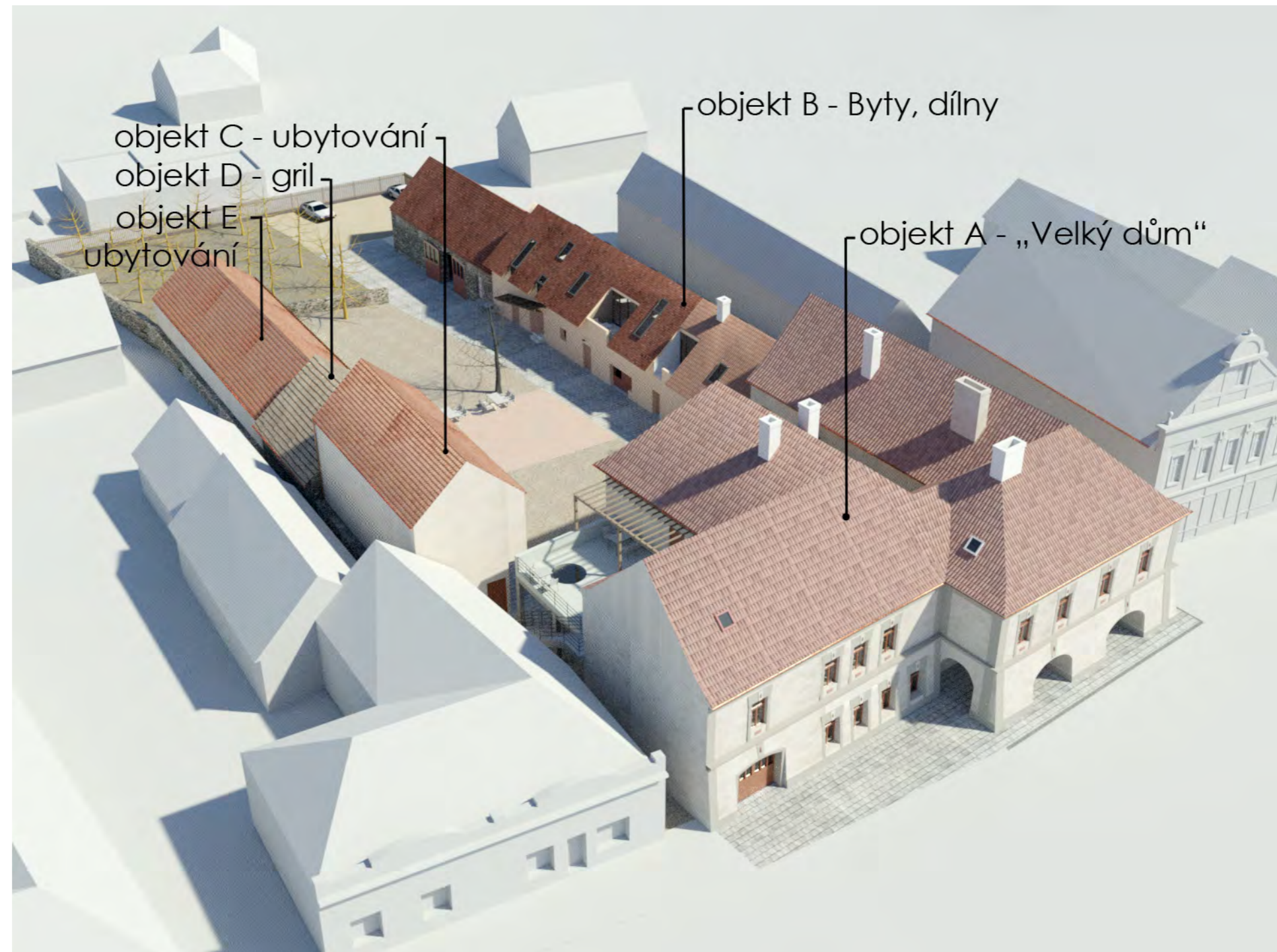


SITUACE 1:2000

- OKOLNÍ ZÁSTAVBA
- SOUKROMÝ PROSTOR

- STÁVAJÍCÍ OBJEKTY
- OBJEKTY NAVRHOVANÉ
- OBJEKTY RUŠENÉ



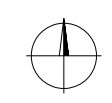


ptačí perspektiva od severozápadu



- KONSTRUKCE STÁVAJÍCÍ
- KONSTRUKCE NAVRHOVANÉ
- KONSTRUKCE RUŠENÉ
- KOMUNIKACE VEŘEJNÉ
- KOMUNIKACE SOUKROMÉ
- HOSTINEC, GRIL
- OBSLUHUJÍCÍ PROSTORY, SKLADY
- VÍCEÚČELOVÉ PROSTORY
- KANCELÁŘE, OBCHOD
- HOSTINSKÉ POKOJE
- BYTY
- DÍLNY
- HYGIENICKÉ ZÁZEMÍ
- DLAŽBA
- MLAT

M 1:200
0 1 5M



Masarykovo náměstí

0 1 5M

Manova

objekt A

objekt B

objekt C

objekt D

objekt E

PŮDORYS PŘÍZEMÍ





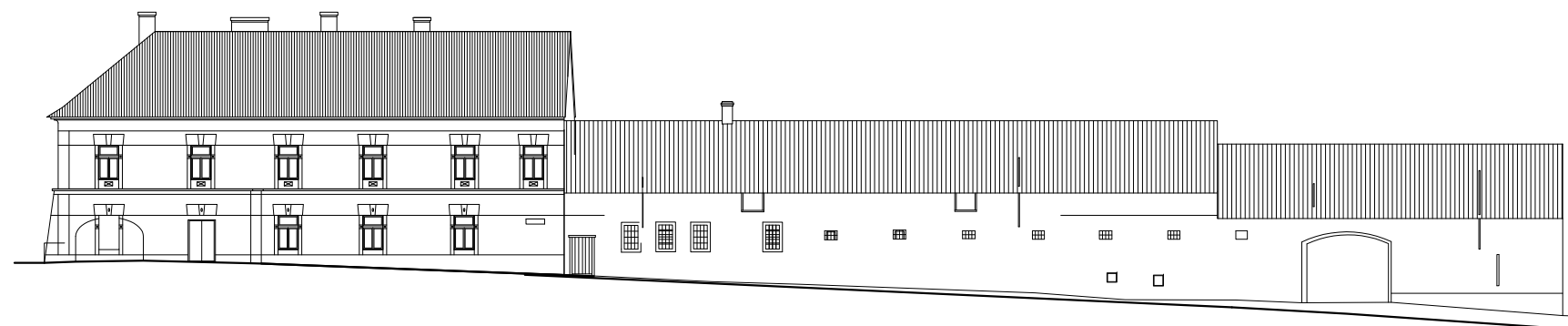
PŪDORYS PATRA



Západní pohled v kontextu okolních budov



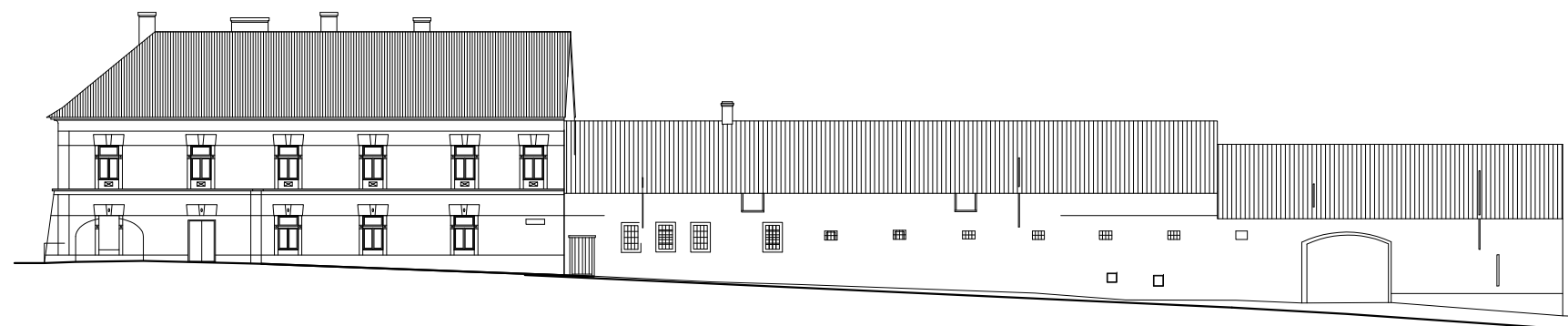
Západní pohled - stávající stav



Jižní pohled - stávající stav



Západní pohled - stávající stav



Jižní pohled - stávající stav

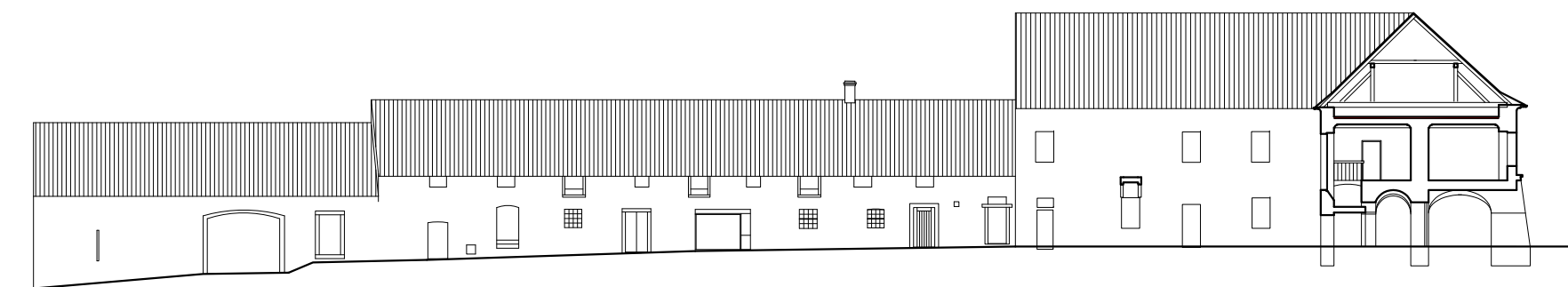


Jižní pohled

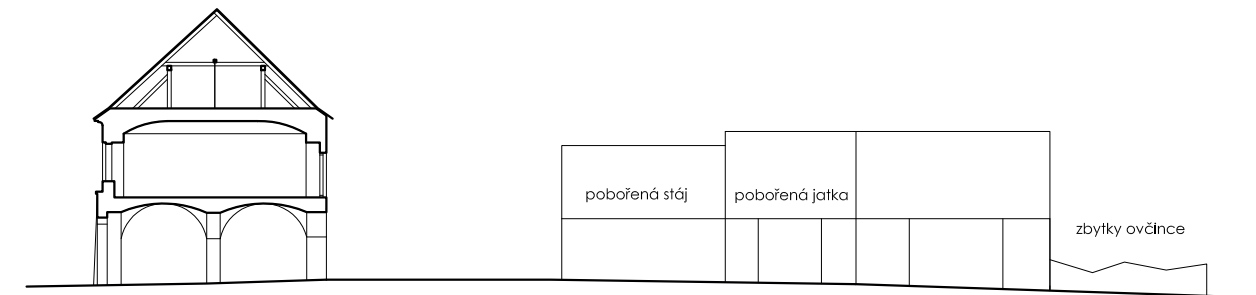
0 1 5M



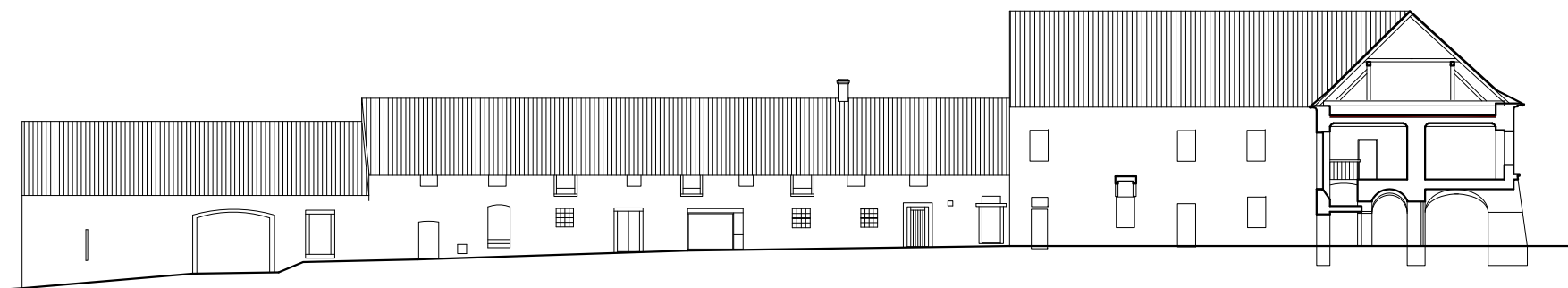
Jižní řezopohled A-A' - pohled na dvorní průčelí, řez sálem a průjezdem



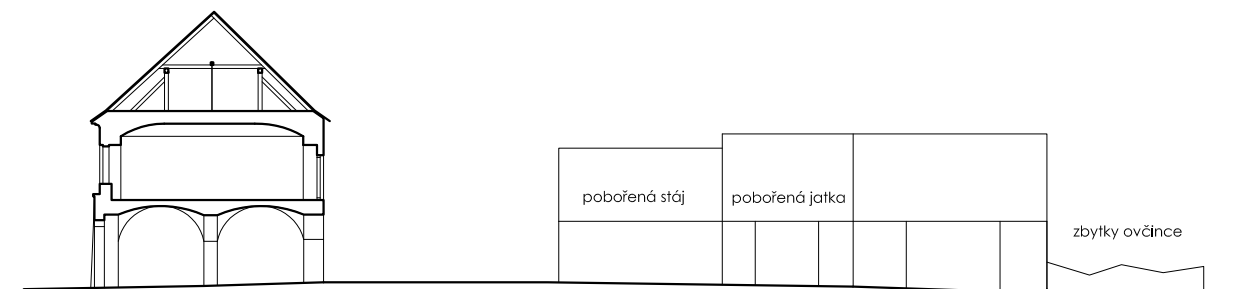
Severní řezopohled B-B' - stávající stav



Jižní řezopohled A-A' - stávající stav



Severní řezopohled B-B' - stávající stav



Jižní řezopohled A-A' - stávající stav

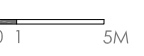


Severní řezopohled B-B' - pohled na dvorní průčelí, v řezu foyer, loubí a můstek

Pohledy navrhované 1:150

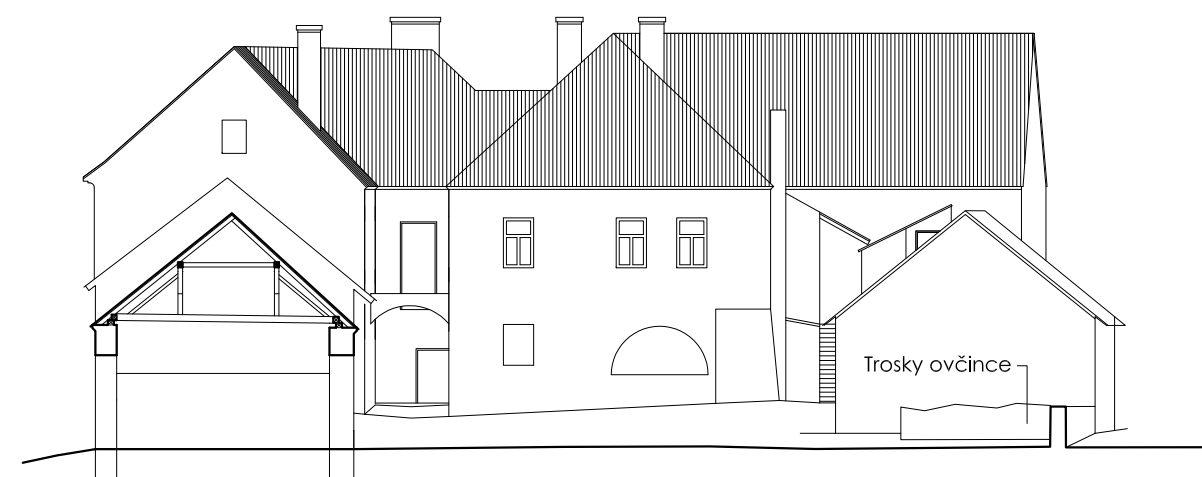


Pohledy stávající 1:250





Východní řezopohled C-C'



Východní řezopohled C-C' stávající stav



Východní řezopohled D-D'



Východní řezopohled D-D' stávající stav



pohled z náměstí





mostek přes uličku mezi křídly



průhled ze schodišťové haly do sálu



prodloužený průjezd

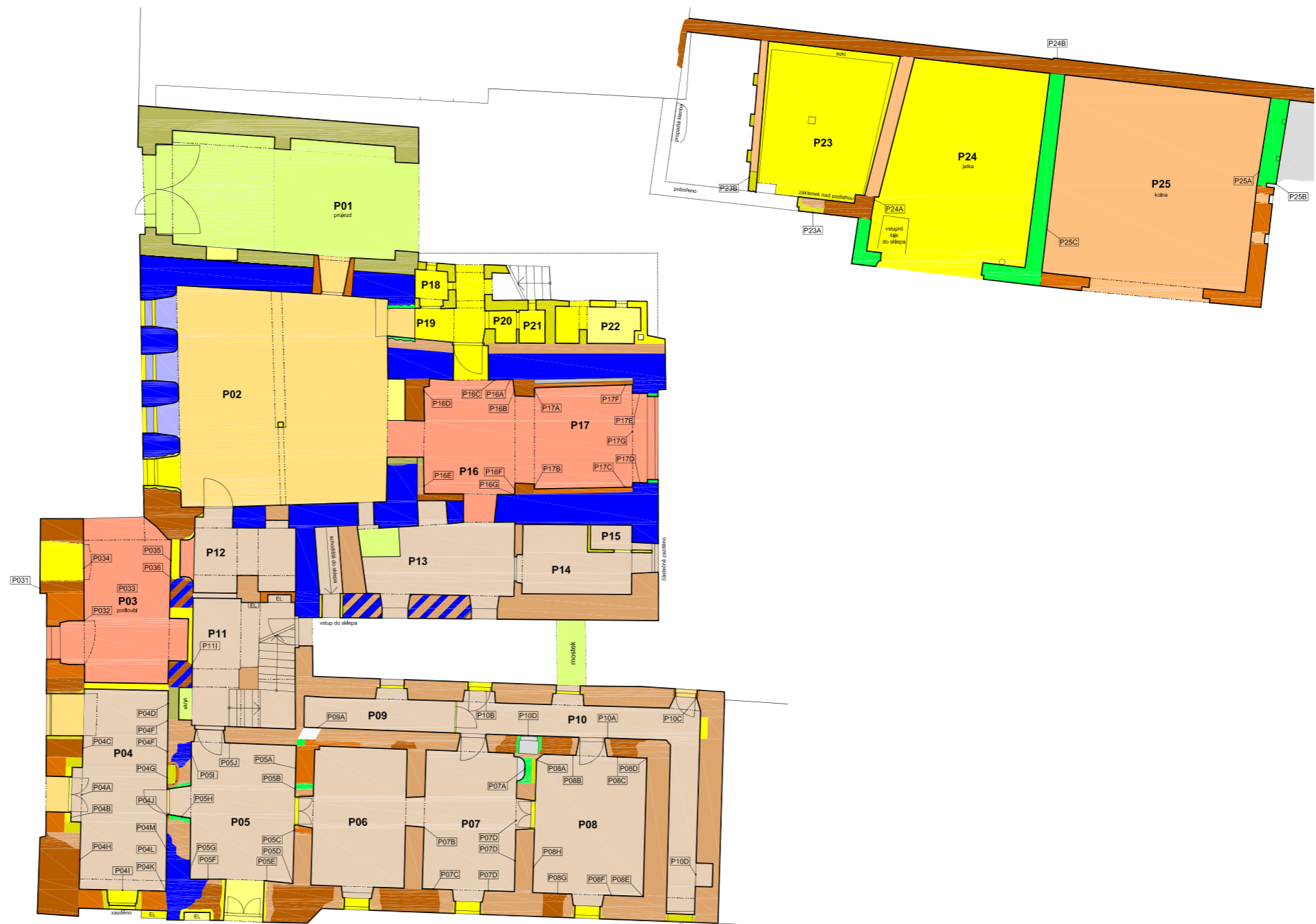


pohled od objektu E



klasicistní sál v patře

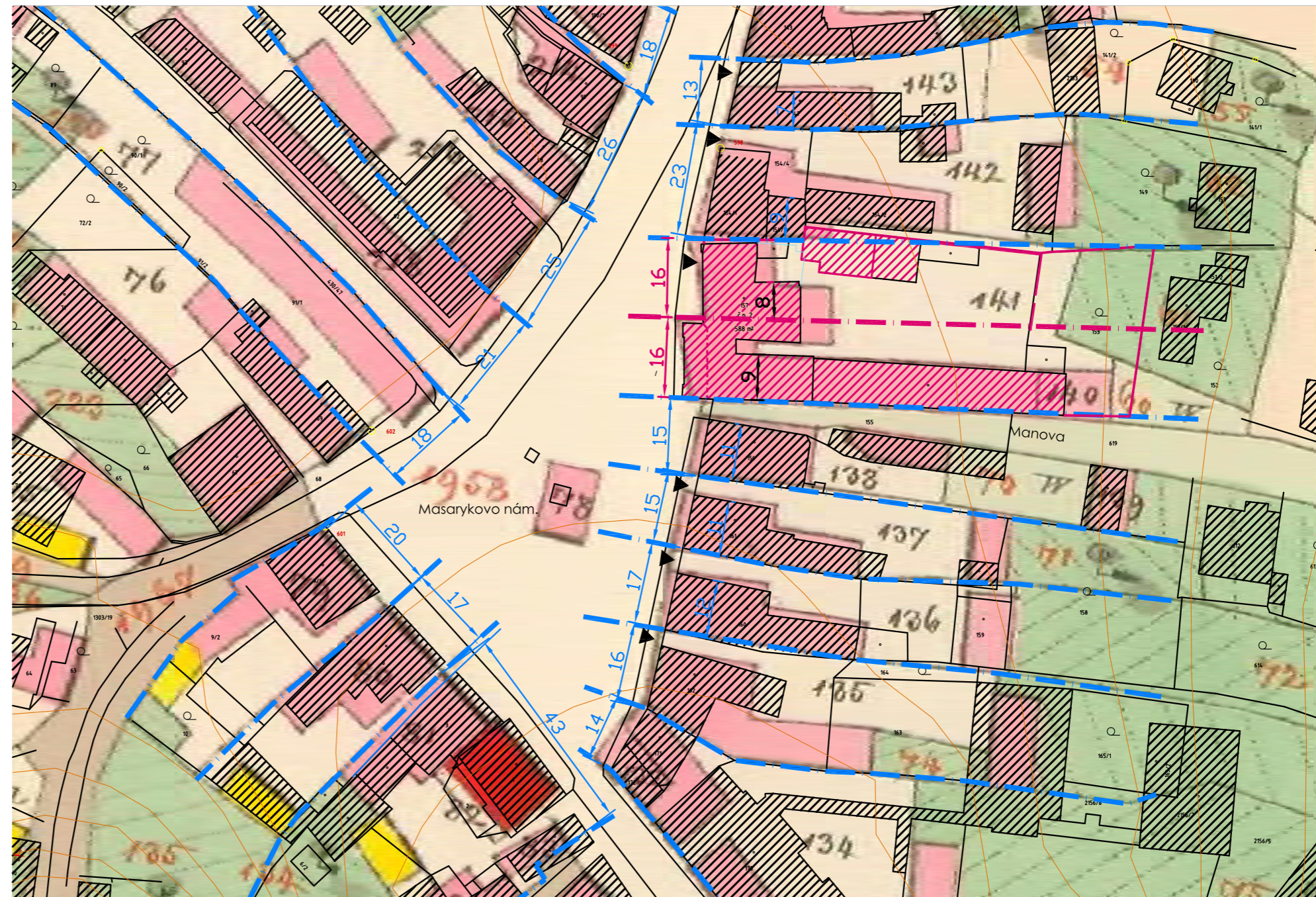
Modul památková péče - SHP, parcelace, funkční schema



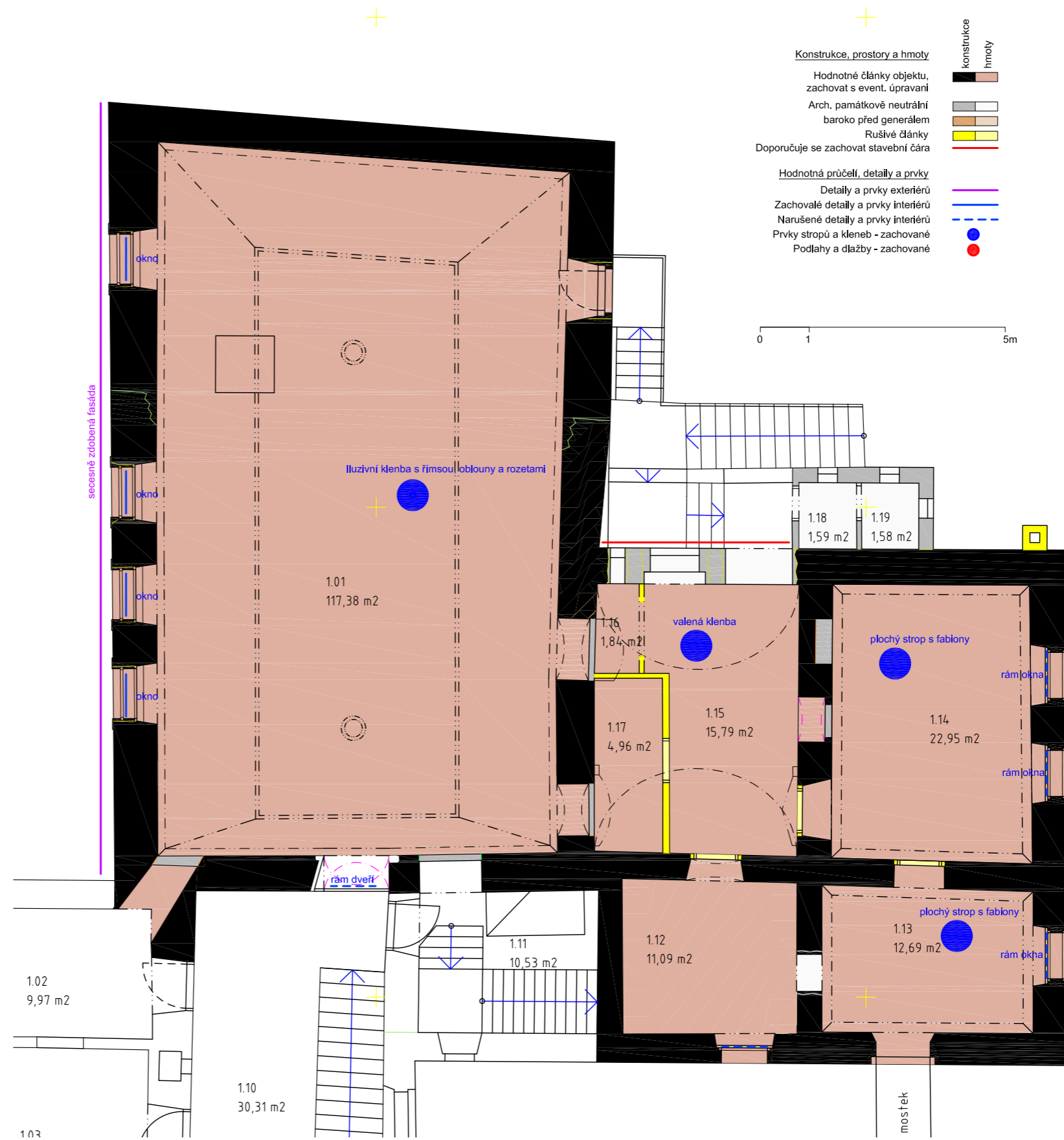
Přízemí - Stavebně historický vývoj 1:200



Patro - Stavebně historický vývoj 1:200



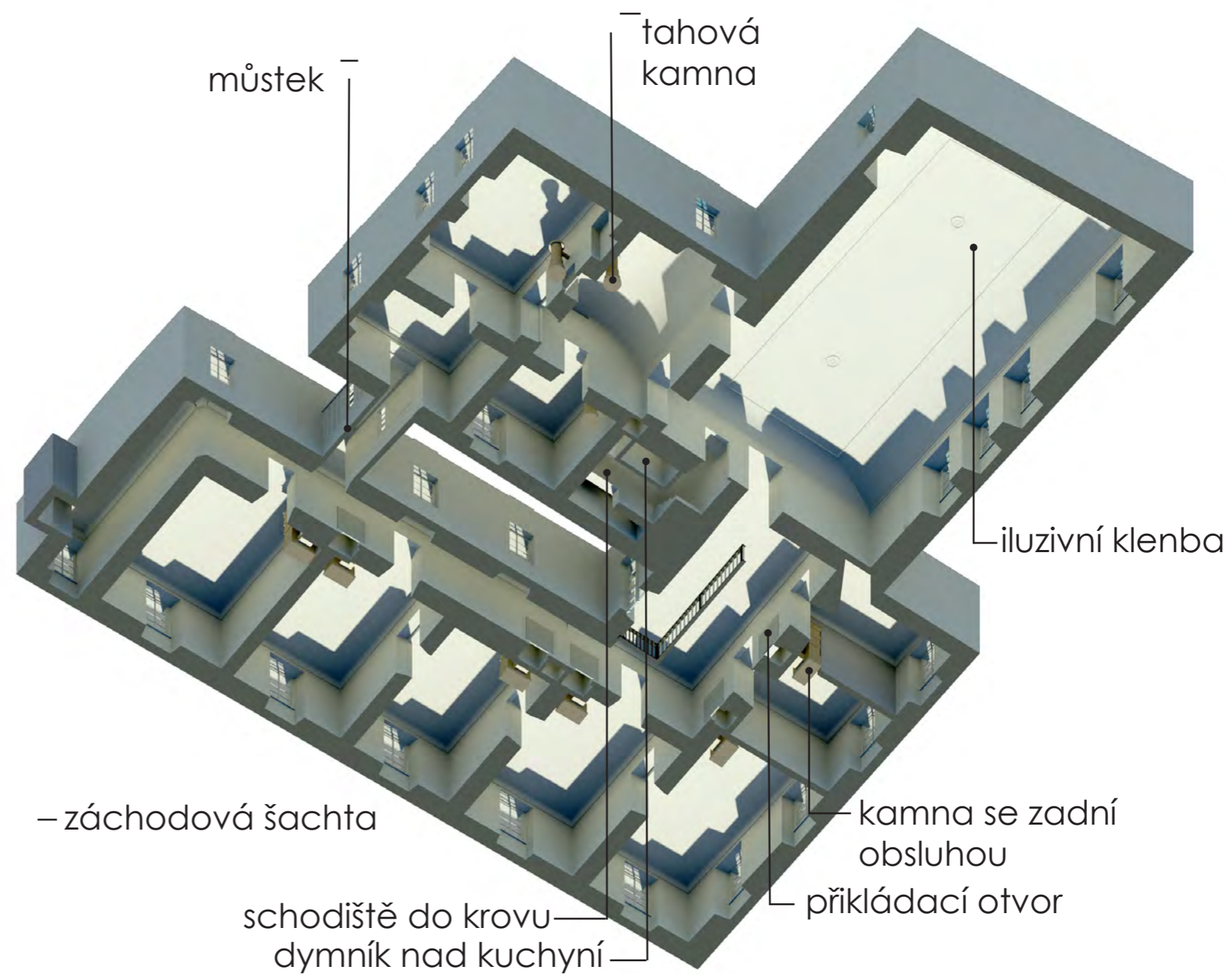
Parcelace - šířka parcel jižně od „Velkého domu“ se pohybuje mezi 15-17 metry. Rovněž parcelu „Velkého domu“ je možno rozdělit na 2 díly o 16 metrech. Poloha jižního křídla odpovídá poloze domů na parcelách ležících jižním směrem, křídlo je však v porovnání s domy užší asi o 2 m (9 m oproti 11 m). Hmotu dvorního severovýchodního křídla zasahuje do obou původních parcel, což ukazuje na fakt, že parcely byly spojeny ještě před barokním obdobím. Parcelace nám také prozrazuje, že ulička Manova při jižní straně „Velkého domu“ při lokaci patrně nebyla zamýšlena. Celá situace náměstí vypadá, že vytyčováním parcel byla spíše upravována (např. po požárech) starší (rostlá) parcelace, než, že by náměstí bylo celé naráz založeno.



Architektonicko - památkové vyhodnocení 1:100
 (zpracované pro část půdorysu na které jsem se podílel při tvorbě SHP)



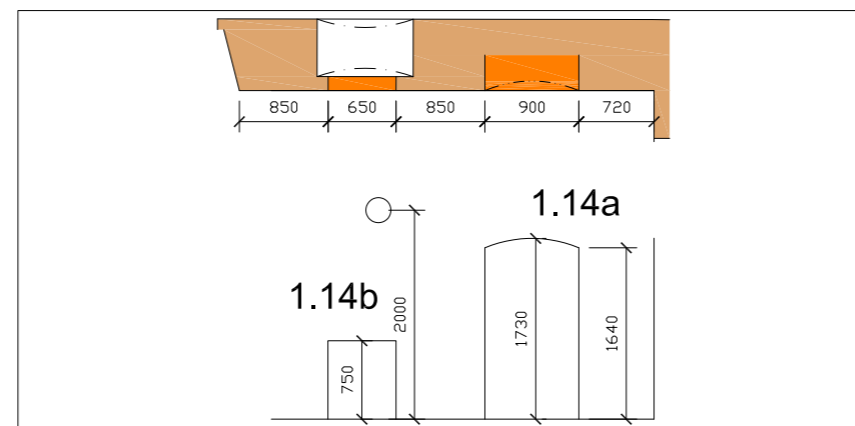
Funkční schema pro období obývání generálem von Melasem 1803-1806.



Axonometrie - pohled na patro po přestavbě z let 1803-1805 generálem Melasem

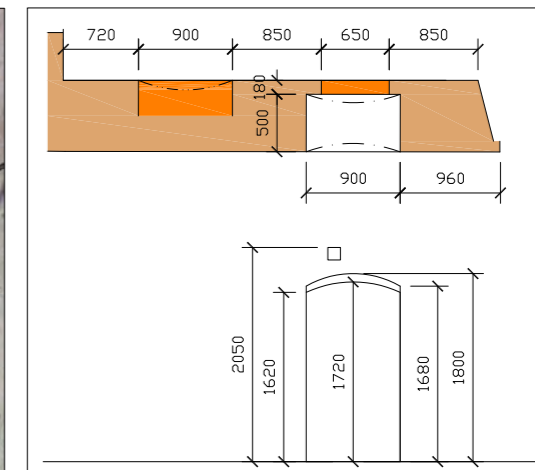
NÁLEZOVÉ SITUACE

- 1.14a JEDNÁ SE O BLÍŽE NEURČENOU, ZAZDĚNOU NIKU.
 1.14b VÝVOJ TOPENIŠTĚ:
 1) KLASICKÁ KAMNA SE ZADNÍM PŘIKLÁDÁNÍM
 2) TAHOVÝ SPORÁK
 3) 2. GENERACE TAHOVÉHO SPORÁKU



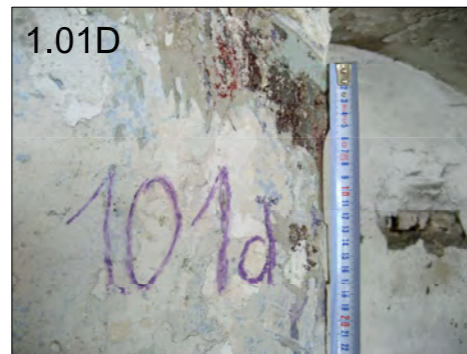
NÁLEZOVÉ SITUACE

- 1.15a PŘIKLÁDACÍ NIKA NAD KTEROU JE PATRNÝ ZAZDĚNÝ OTVOR - PRŮDUCH DO KOMÍNA DOKUMENTUJÍCÍ VÝSKYT TAHOVÝCH KAMEN PATRNĚ JIŽ Z DOBY PROVOZU KLASICISTNÍHO SÁLU PO ROCE 1803. JDE O JEDINÝ NALEZENÝ DOKLAD VYTÁPĚNÍ SÁLU A TO JEŠTĚ NEPŘÍMÝ - PROSTŘEDNICTVÍM VEDLEJŠÍ MÍSTNOSTI. TO JE SNAD DŮVOD PROČ DO TÉTO MÍSTNOSTI (1.15) VEDLY DO SÁLU VOLNÉ PRŮCHODY BEZ DVEŘÍ.



NÁLEZOVÉ SITUACE

- 1.01C SPÁRA BAROKNÍ - KLASICISTNÍ ZDIVO - ROZŠÍŘENÍ SÁLU 1803-1805, PATRNÁ BAROKNÍ VÝMALBA STARŠÍHO (MENŠÍHO) SÁLU.
- 1.01D VE 2. VRSTVĚ OMÍTKY ZÁMĚRNÉ OKOSENÍ VČETNĚ PATRNÉ TMAVÉ BAROKNÍ VÝMALBY.
- 1.01E STARŠÍ OMÍTKA PROCHÁZÍ CELÝM OSTĚNÍM DOKUMENTUJÍCÍ NĚKDEJŠÍ (CCA1803-1830) VOLNÝ PRŮCHOD ZE SÁLU DO VEDLEJŠÍ MÍSTNOSTI BEZ DVEŘÍ.
- 1.01F NÁLEZ HRANY STROPU (FABION) VE VÝŠCE 275CM NAD PODLAHOU DOKUMENTUJÍCÍ STAV PŘED PŘESTAVBOU SÁLU (1803-1805).



NÁLEZOVÉ SITUACE

- 1.15A MÍSTO USAZENÍ PŮVODNÍHO MANDRHOLCE
- 1.15C MÍSTO USAZENÍ PŮVODNÍHO MANDRHOLCE, DODATEČNĚ ZAKLENUTÝ OTVOR PO DYMNÍKU.
- 1.15F UKONČENÍ KLENBY



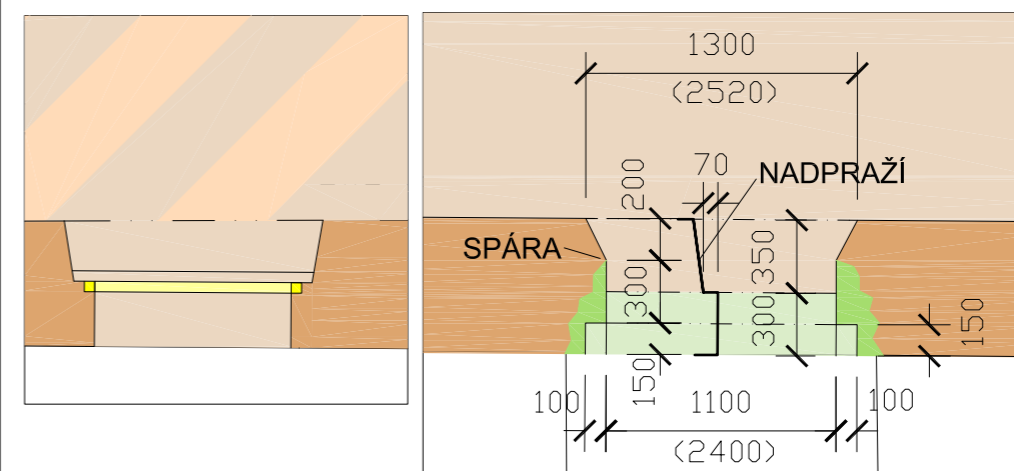
NÁLEZOVÉ SITUACE

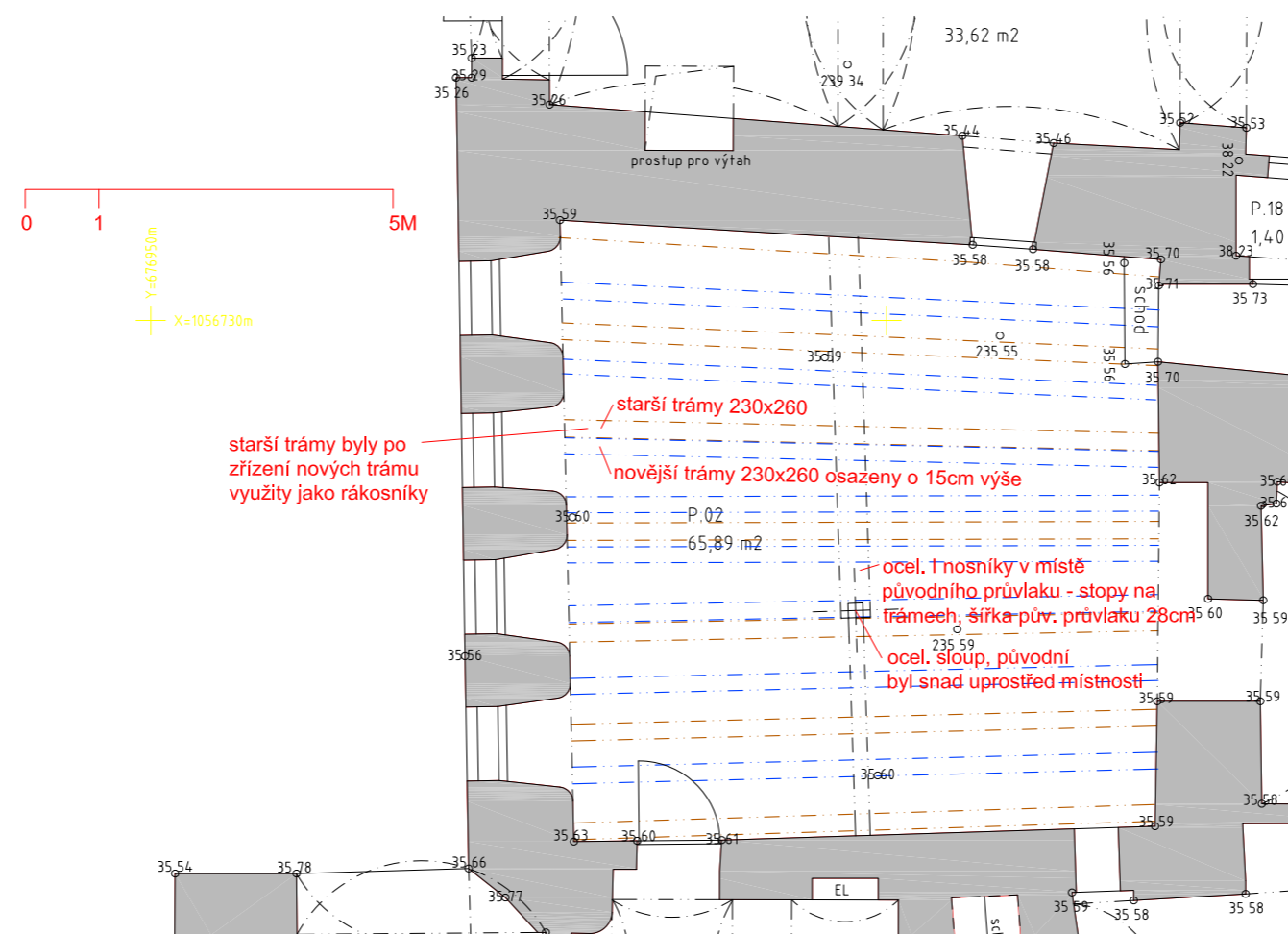
- 1.12b DODATEČNÉ NAPOJENÍ NA KOMÍN DOKUMENTUJÍCÍ EXISTENCI TAHOVÝCH KAMEN, NEJDŘÍVE PATRNĚ PO ZRUŠENÍ KUCHYNĚ VE VEDLEJŠÍ MÍSTNOSTI (1.15) 1803-5.
- 1.12 DOCHOVANÁ VÝMALBA STROPU Z ETAPY BAROKNÍ.



NÁLEZOVÉ SITUACE

- 1.13a OKNO PŘESTAVĚNÉ NA DVEŘE VEDOUcí NA MŮSTEK VYBUDOVANÝV LETECH 1803-5. PŮVODNÍ PODOBA OSTĚNÍ JE ZJEVNÁ Z VEDLEJŠÍHO OKNA V MÍSTNOSTI 112. NA ŠPALETĚ NĚKDEJŠÍHO OKNA JE PATRNÝ KLASICISTNÍ (SVĚTLE MODRÝ) NÁTĚR A POD NÍM BAROKNÍ ORMAMENT SOKLU.





Zaměření a fotodokumentace stropních trámů v místnosti P.02 při odstrojeném pohledu. Starší stropní trámy byly použity jako rákosníky. Novější trámy jsou dendrochronologicky datovány na rok 1877/78. Původní dřevěný průvlak se sloupem nahradily v 50. letech válcované I profily.

ZDIVO



Obj. B, sklep: obnažený základ



Obj. B, jižní fasáda: lomové (příp. sbírané) zdivo se na objektu objevuje v různých etapách.



Obj. A, jižní křídlo, krov: oboustranný šroubový napínací spoj táhla (2. pol. 19. stol)

STROPY



Obj. A, 1.01: Iluzivní klenba budovaná v letech 1803-5. Omítnutý prkenný podhled je nesen příčnými trámy umístěnými pod vaznými trámy. Tyto trámy jsou ještě zavěšeny na táhlech z krovu. Klenbový (nebo spíše fabionový) tvar je tvořen vytvarovanými širokými fošnami, tvořícími nosníky přibitých prken.



Obj. A, 1.10: „Typlový strop“ tvořen na sraz kladenými trámy, spojovanými vzájemně kolíky

KLENBY



Klenba loubí - jedná se o barokní stlačenou valenou klenbu s protínavými výsečemi hlavních oblouků loubí a přibokými výsečemi někdejších oken.



Průjezd a můstek - typická klasicistní placťová klenba s pasy. Na obnažené klenbě můstku můžeme sledovat mistrovské (tehdy běžné) provedení. Stavěno v letech 1803-5.



Obj. B, P.05 - typická stájová klenba stavební povolení 1920

KROVY



Obj. A, severní křídlo - hambalkový krov se dvěma stojatými stolicemi se vzpěrami. Táhlá vyvěšují trámy falešné klenby sálu. Dendrochronologicky datováno - 1833.



Obj. B, krov nad stájemi - vaznicový s šikmými sloupy bez pásků s kleštinami. Dále vysoká nadezdávka a přečnávající zdobené krokve. Dendrochronologicky datováno na rok kácení dřeva 1883.



OSTATNÍ



Obj. A, krov dvorního křídla - mohutný dymník nad někdejší černou kuchyní v patře, zrušena 1803-5 a ústí dymníku zaklenuto.



Obj. A, 1.10: Odstraněné zábradlí patřící schodišti v patře. Jedná se typické klasicistní zábradlí s nakoso natáčenými čtyřbokými tyčemi. (Dle zaměření je provedena rekonstrukce ve vizualizaci)



Obj. A, dřevěné schody do sklepa. (nedostatek kame ne nebo záměr?)