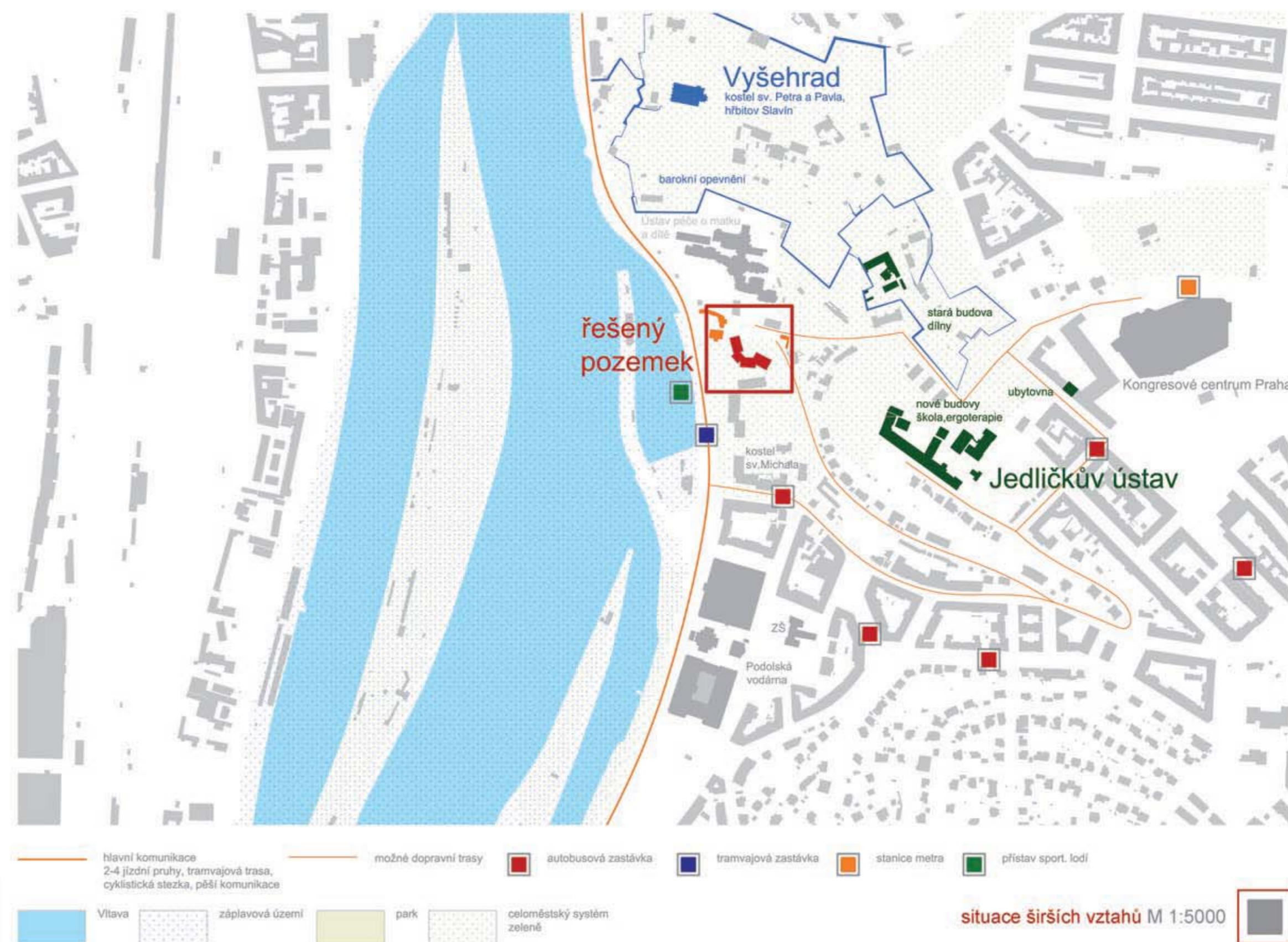




vizualizace



situace širších vztahů M 1:5000



situace M 1:500

pohoba a popis území

Prostor vyhrazený pro projekt Školy pro nová média se nachází na rozhraní dvou katastrálních území a to městské části Prahy 4 a Prahy 2. Pozemek je situován nedaleko řeky Vltavy na Podolském nábřeží, jen 300 metrů od Vyšehradské skály.

historická a celková analýza území

Jedná se o území, jež bylo osídleno již v dávné minulosti. První slovanské osady se zde předpokládají již 6. Století. Původní obyvatelé se živilí zejména zemědělstvím a rybolovem. Území bylo připojeno k Velké Praze v roce 1922, do té doby fungovaly jednotlivé části Prahy 4 samostatně, v té době se zde nacházely rybářské domky a doky.

Jedličkův ústav a škola pro nová média

Příspěvková organizace Jedličkův ústav byla založena v roce 1913, poskytuje sociální a školské služby mladým lidem s tělesným postižením. Těmto lidem se věnuje nejen po dobu jejich školní docházky, ale i během příprav na jejich budoucí povolání.

Pro potřeby stavby došlo k odstranění drobných objektů v severovýchodní části pozemku, zachovány byly objekty při hlavní komunikaci.

ideový návrh

integrace a interakce

Interakce dle slovníku znamená: vzájemné jednání mezi osobami a společenskými skupinami, vzájemné ovlivňování, obousměrná komunikace, střídání dotazů a odpovědí, obousměrné působení, souhra, střetnutí a pod.

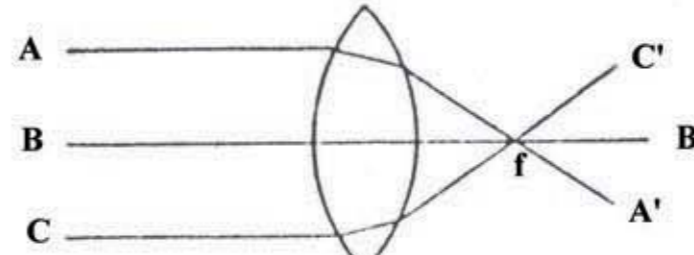
vzhledem a funkční provázaností bych chtěla docílit integrace osob - rozšíření zájmů, "nalákat neznančí" o nové možnosti vzdělávání a pomoci handicapovaným osobám

budova by měla být v interakci s okolím, s okolní zástavbou a krajinou



průhled

vytvoření průhledu přes vstupní skleněnou fasádu průhled o řeky do dvora školy a do parku průhled nás má nalákat



bezbariérovost

Okenní otvory v učebnách a prostorech pro volnočasové aktivity mají nízký parapet (600mm), což umožní vidět okolí i člověku na vozíku.



konstrukční a materiálové řešení

Stavba jako celek je řešena jako kombinovaný železobetonový konstrukční systém s nosnou obvodovou železobetonovou stěnou - vyjma západní část, která je navržena jako sloupový systém ze železobetonu. Vnitřní schodiště jsou železobetonová prefabrikovaná.

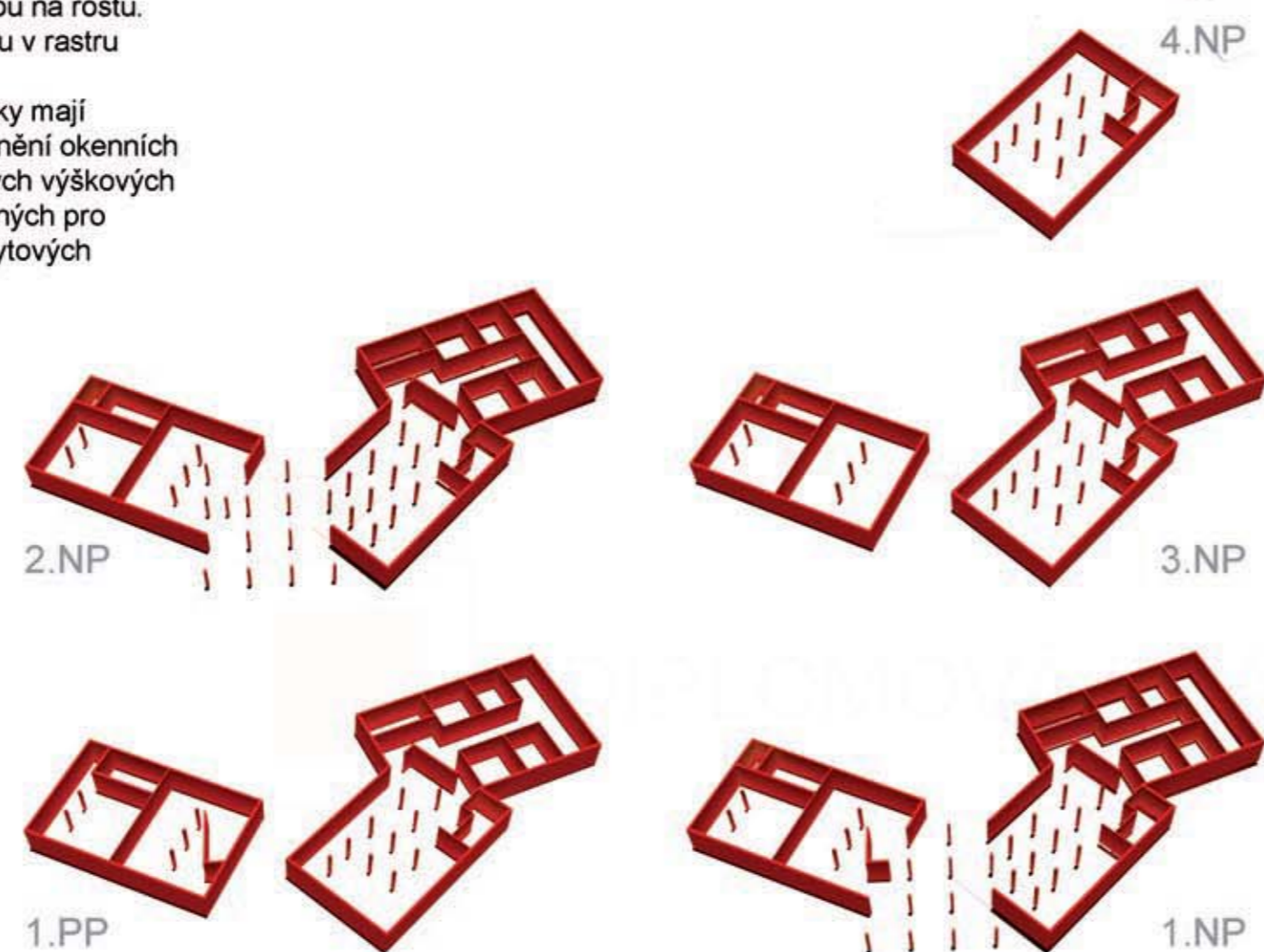
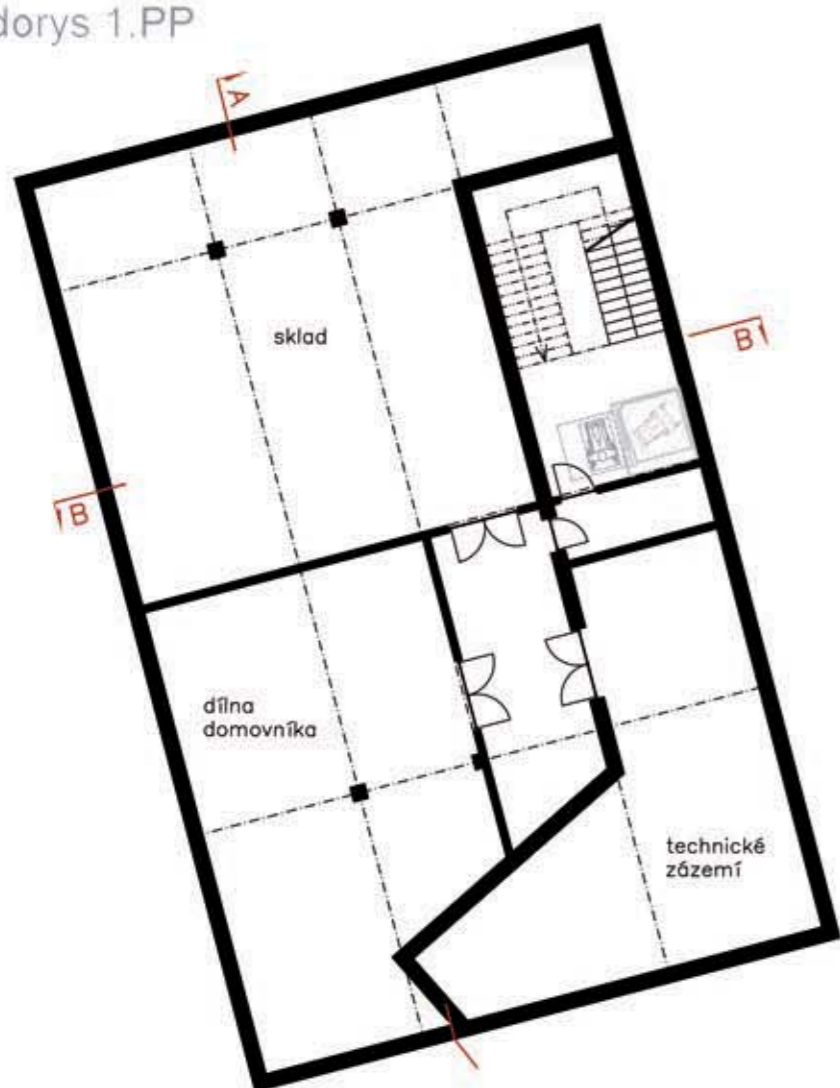


schéma svislých nosných konstrukcí po jednotlivých podlažích

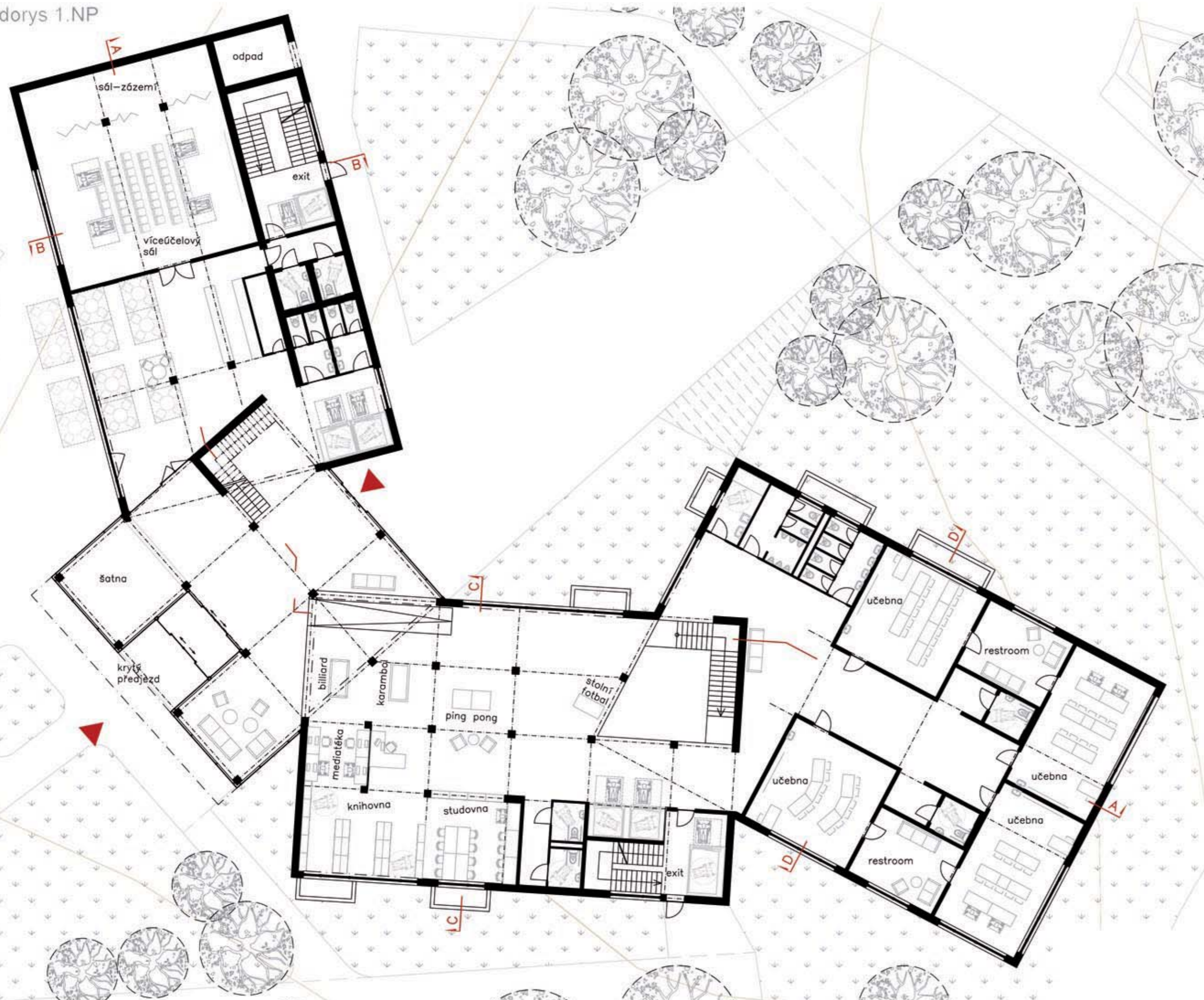




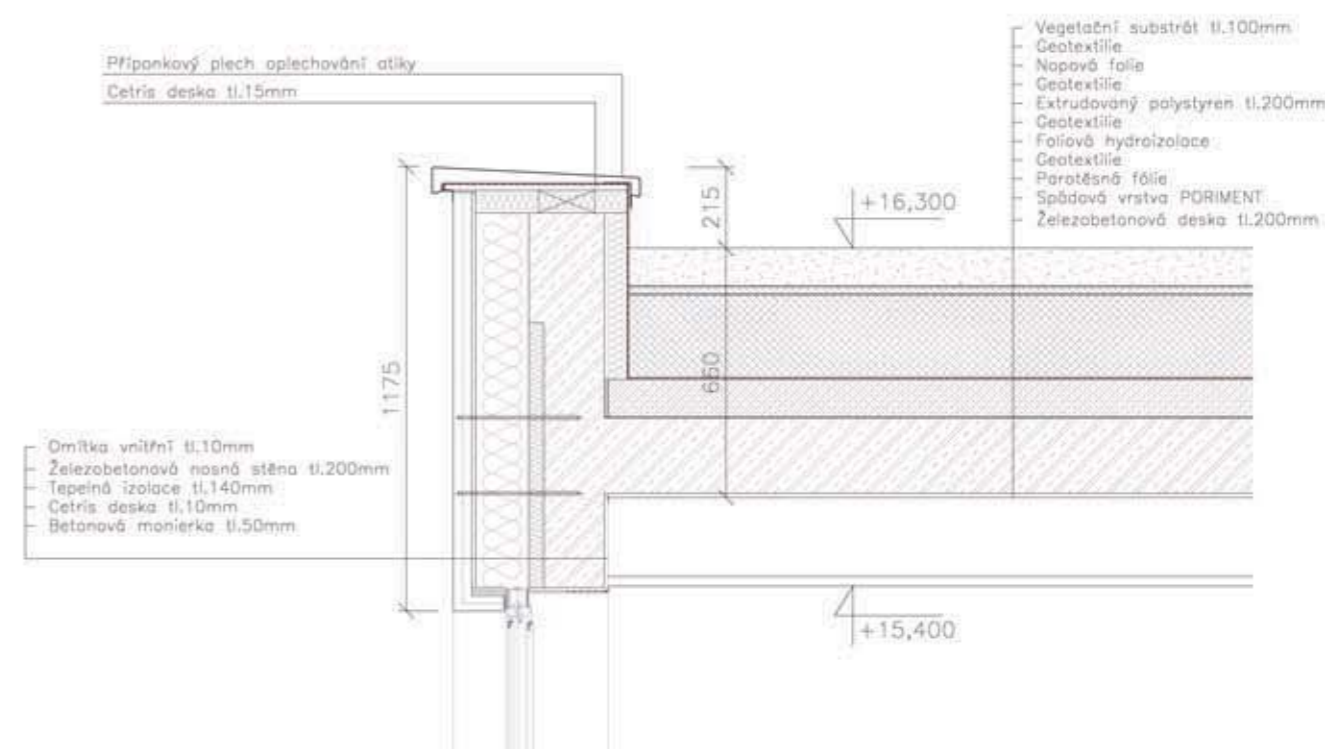
půdorys 1.PP



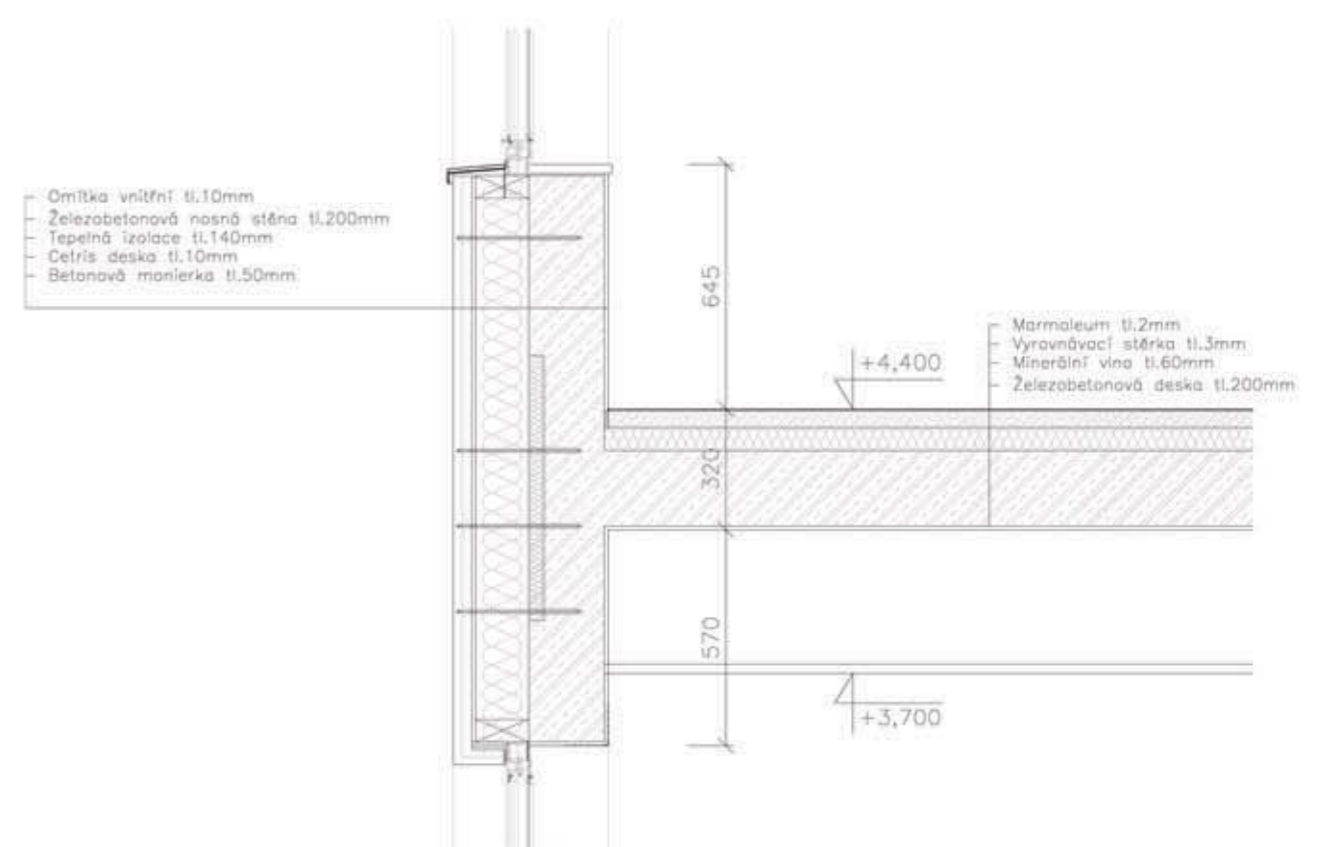
půdorys 1.NP



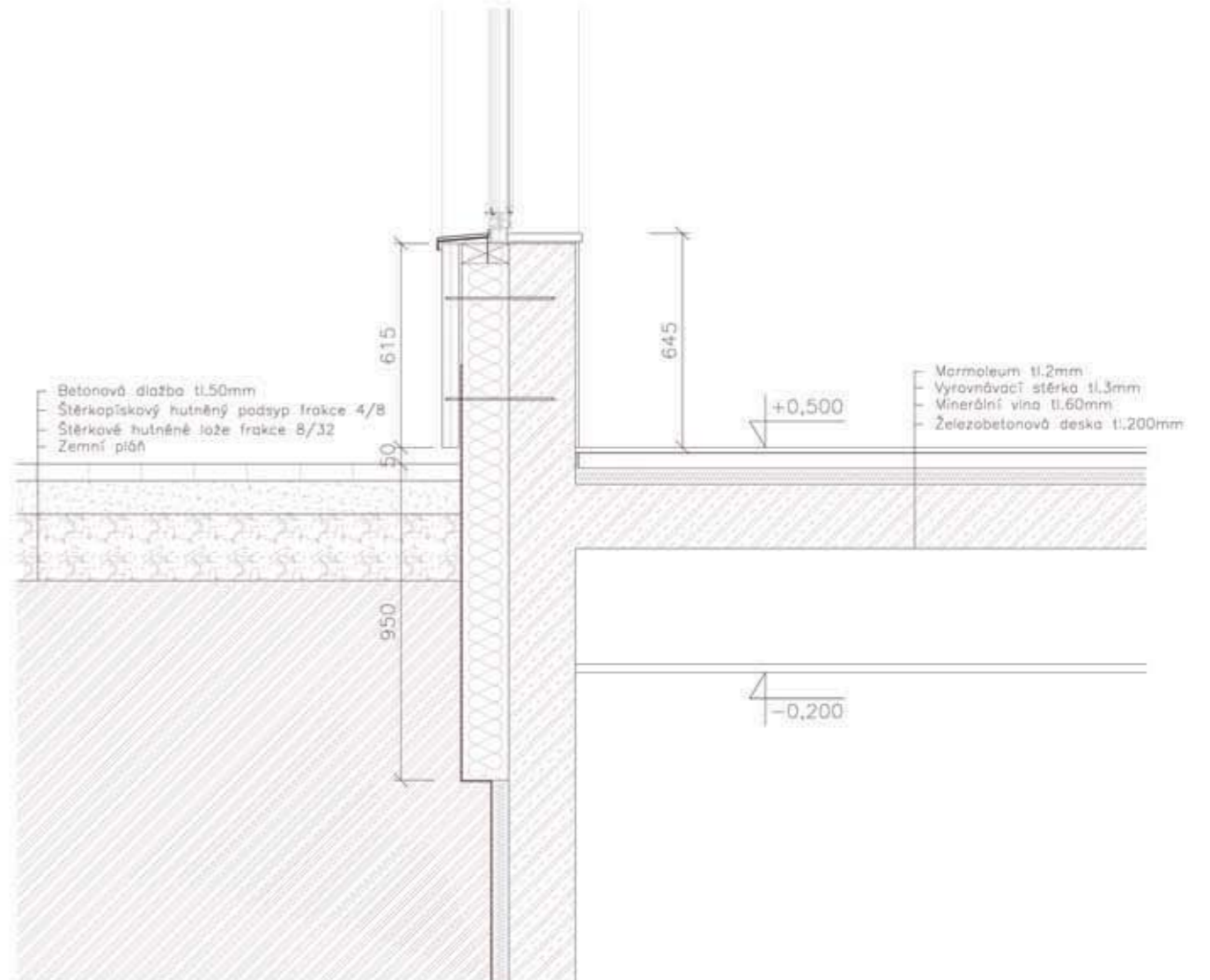
detail návaznosti betonové fasády na střešní konstrukci



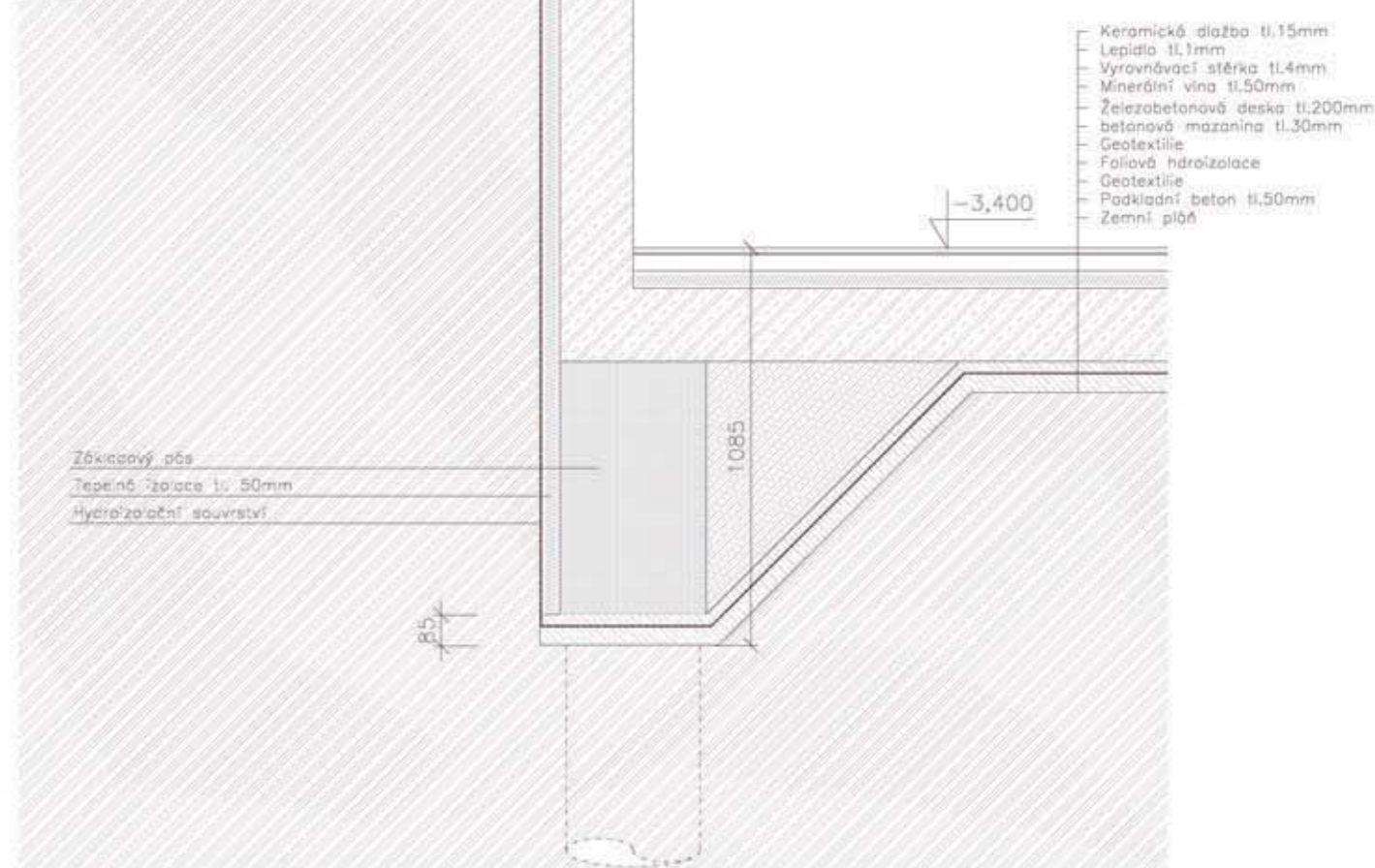
detail návaznosti betonové fasády a stropní konstrukce



detail návaznosti betonové fasády při styku s terénem



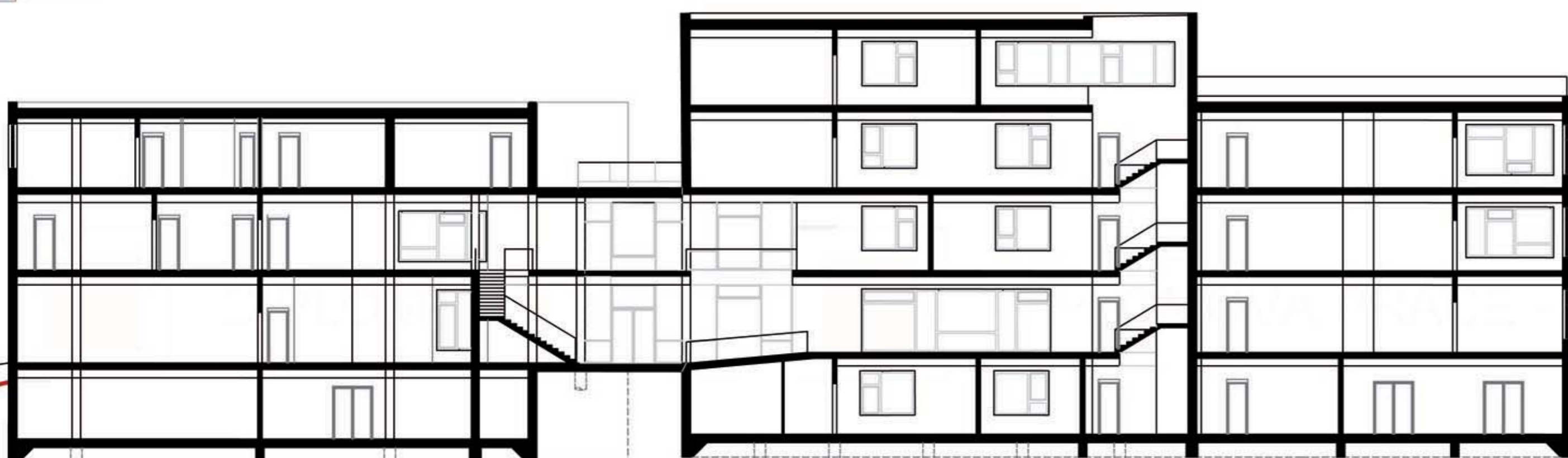
detail založení



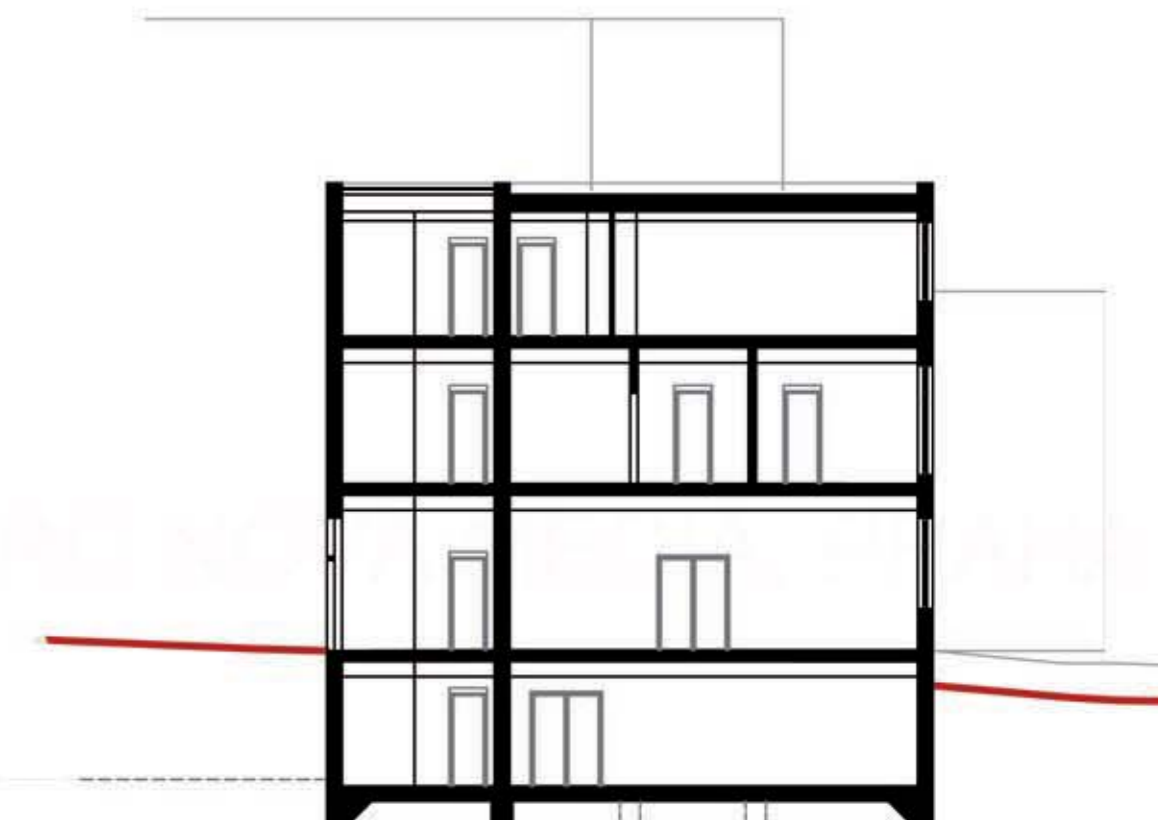
detaily fasády z pohledového betonu M 1:20



řez A-A



řez B-B







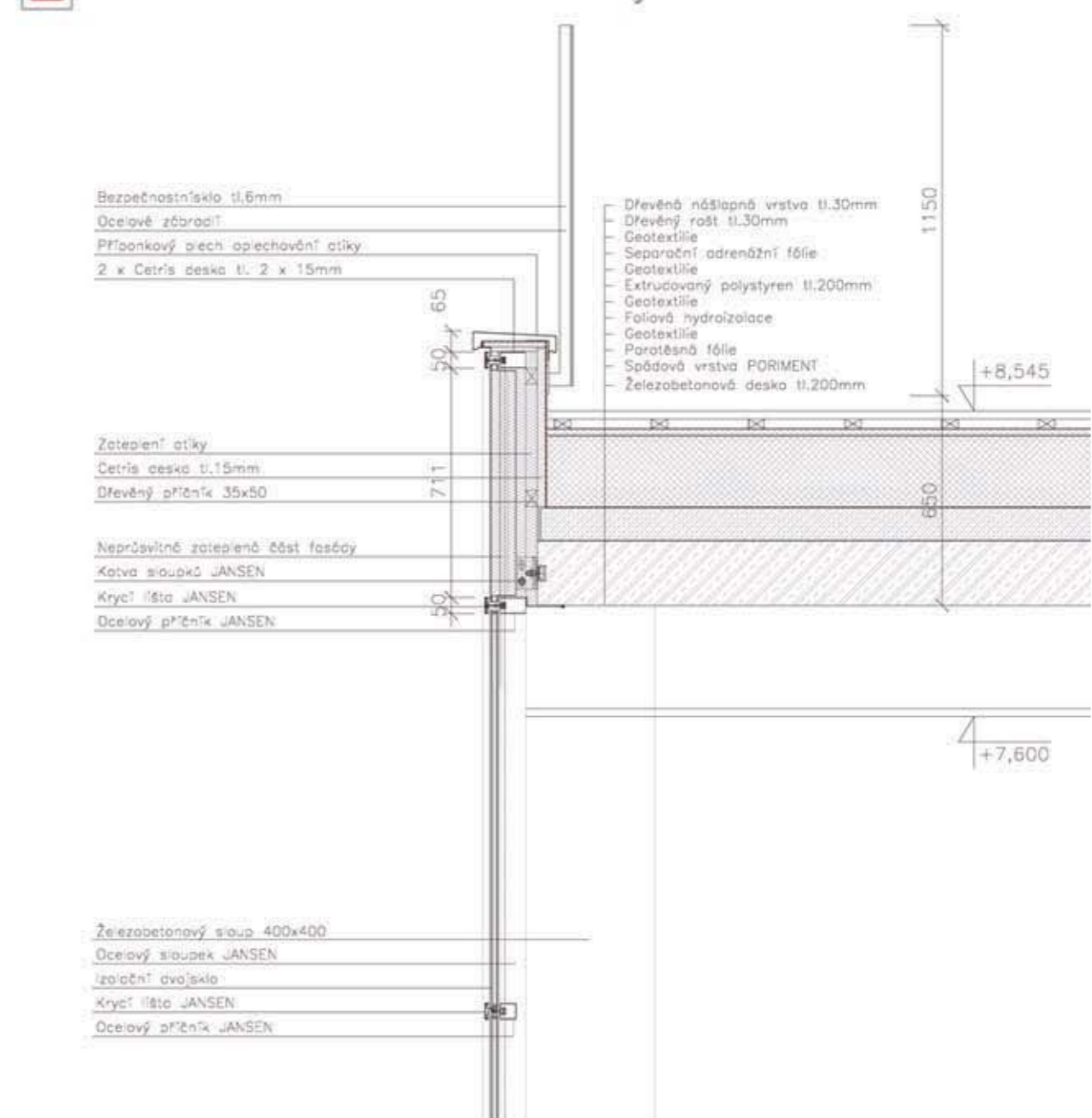
půdorys 2.NP



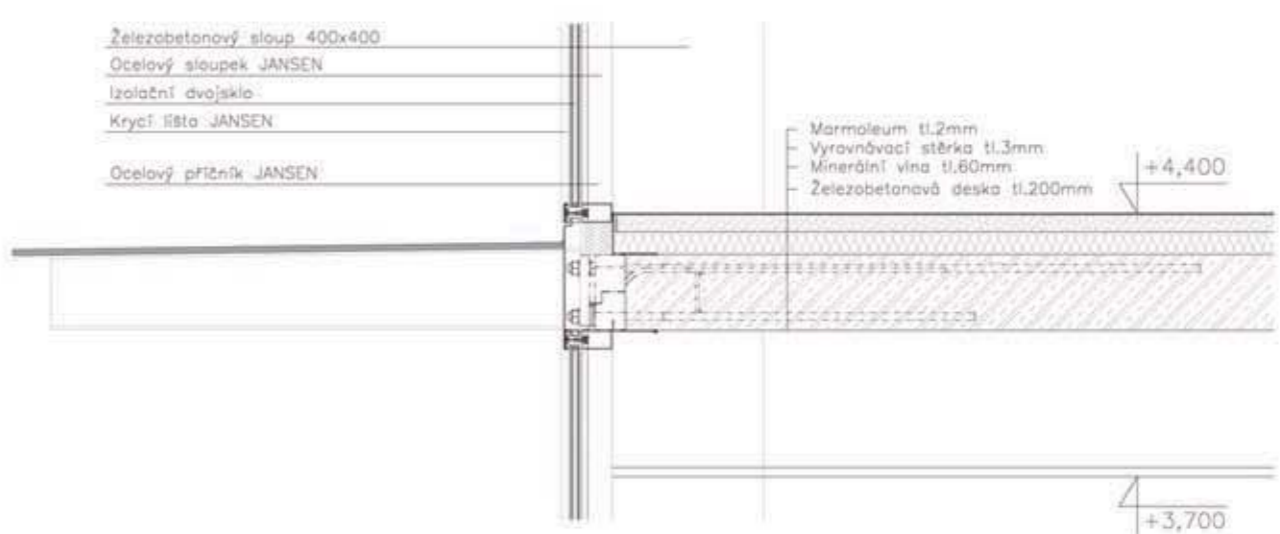
půdorys 3.NP



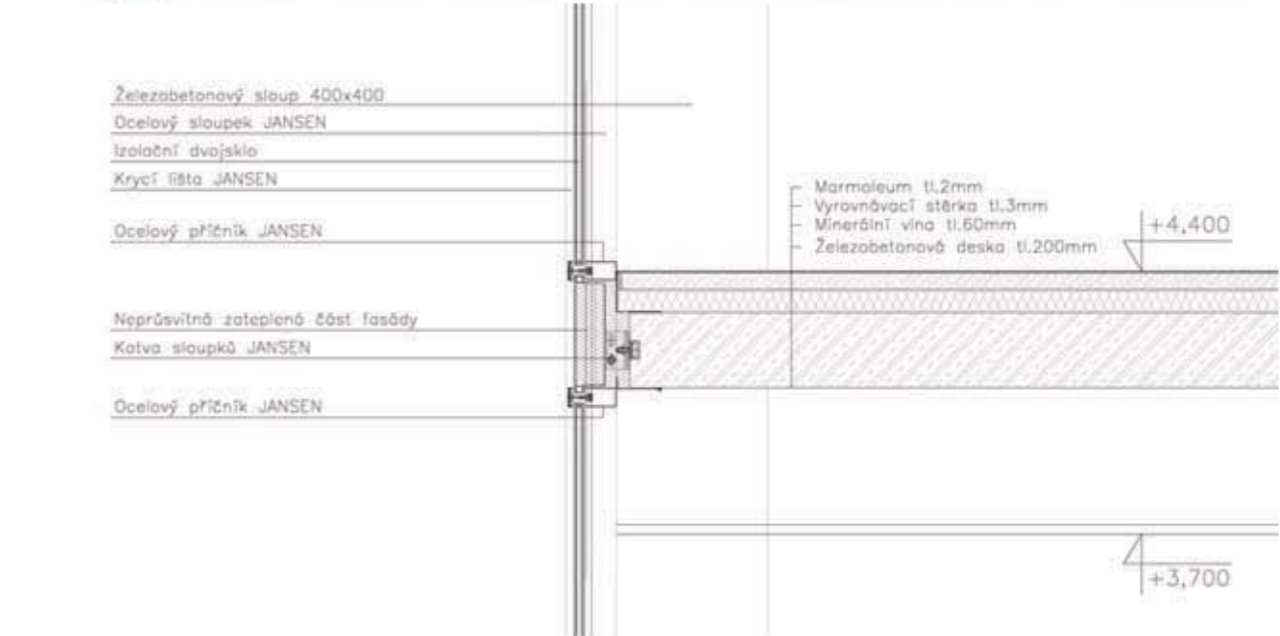
detail návaznosti skleněné fasády na střešní konstrukci



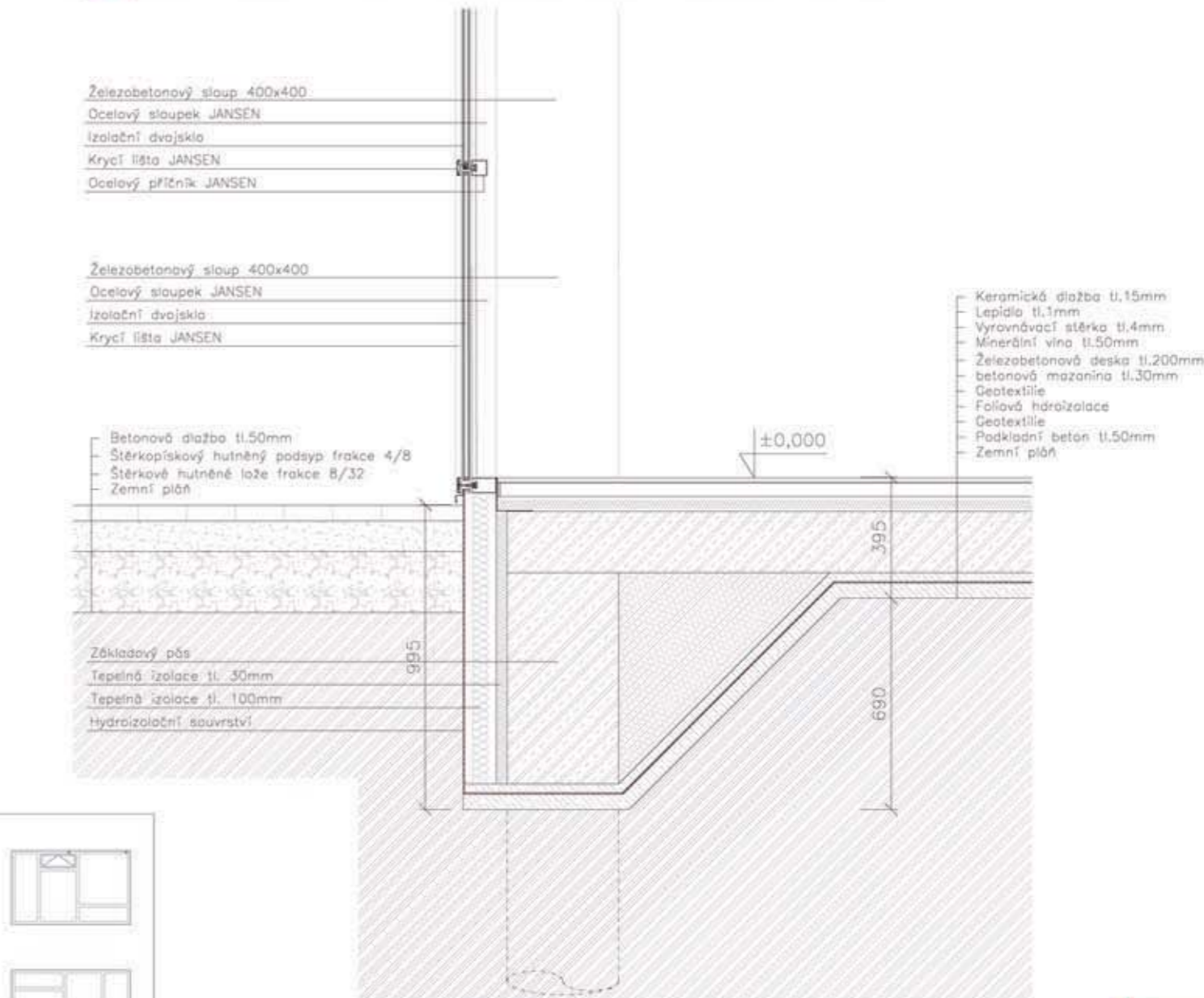
detail návaznosti skleněné fasády na ukotvení vetknuté nosné konstrukce do stropní desky pro skleněnou markýtu



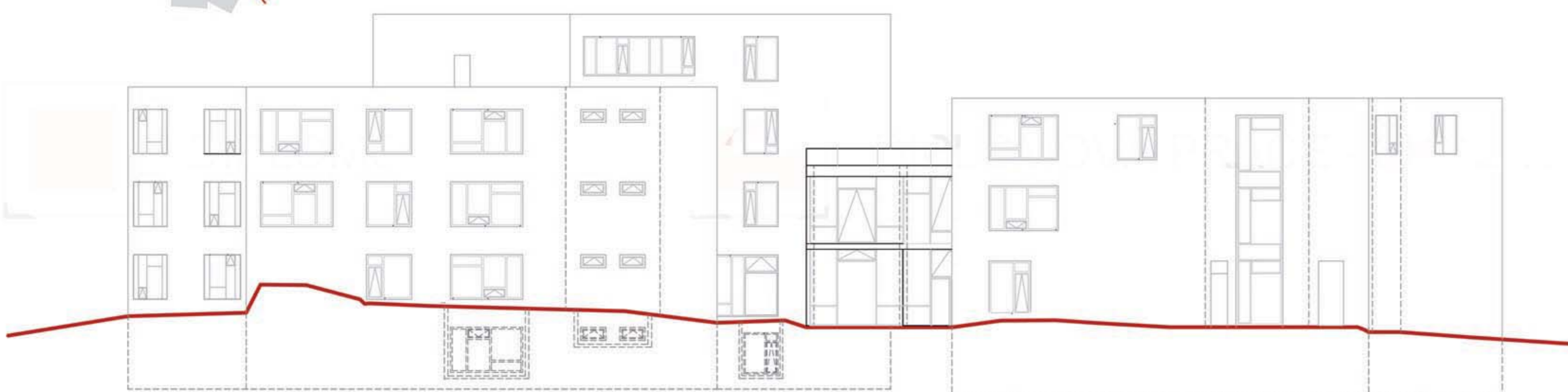
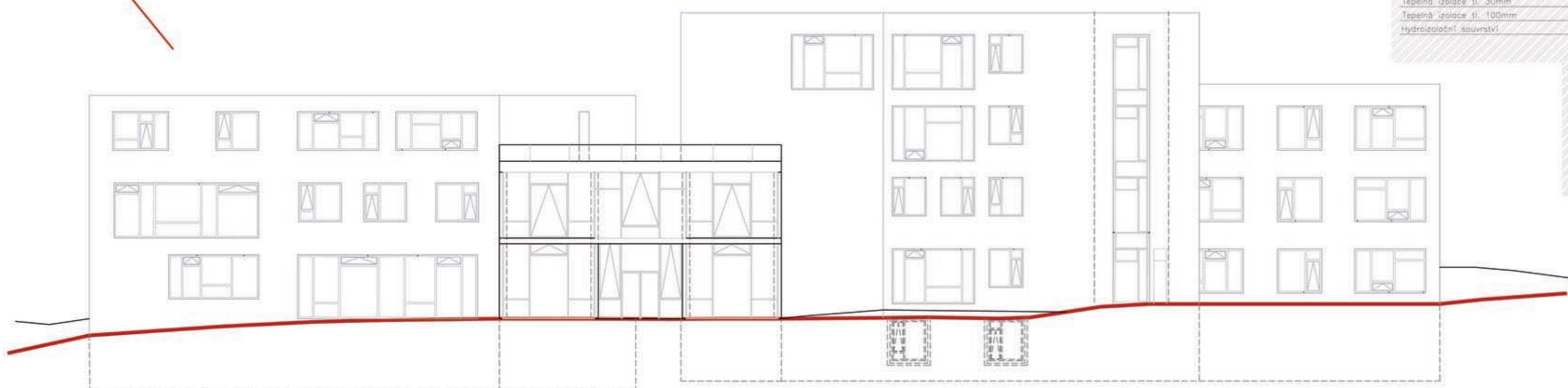
detail návaznosti skleněné fasády na stropní konstrukci



detail založení a styku skleněné fasády s terémem



detaily skleněné fasády M 1:20

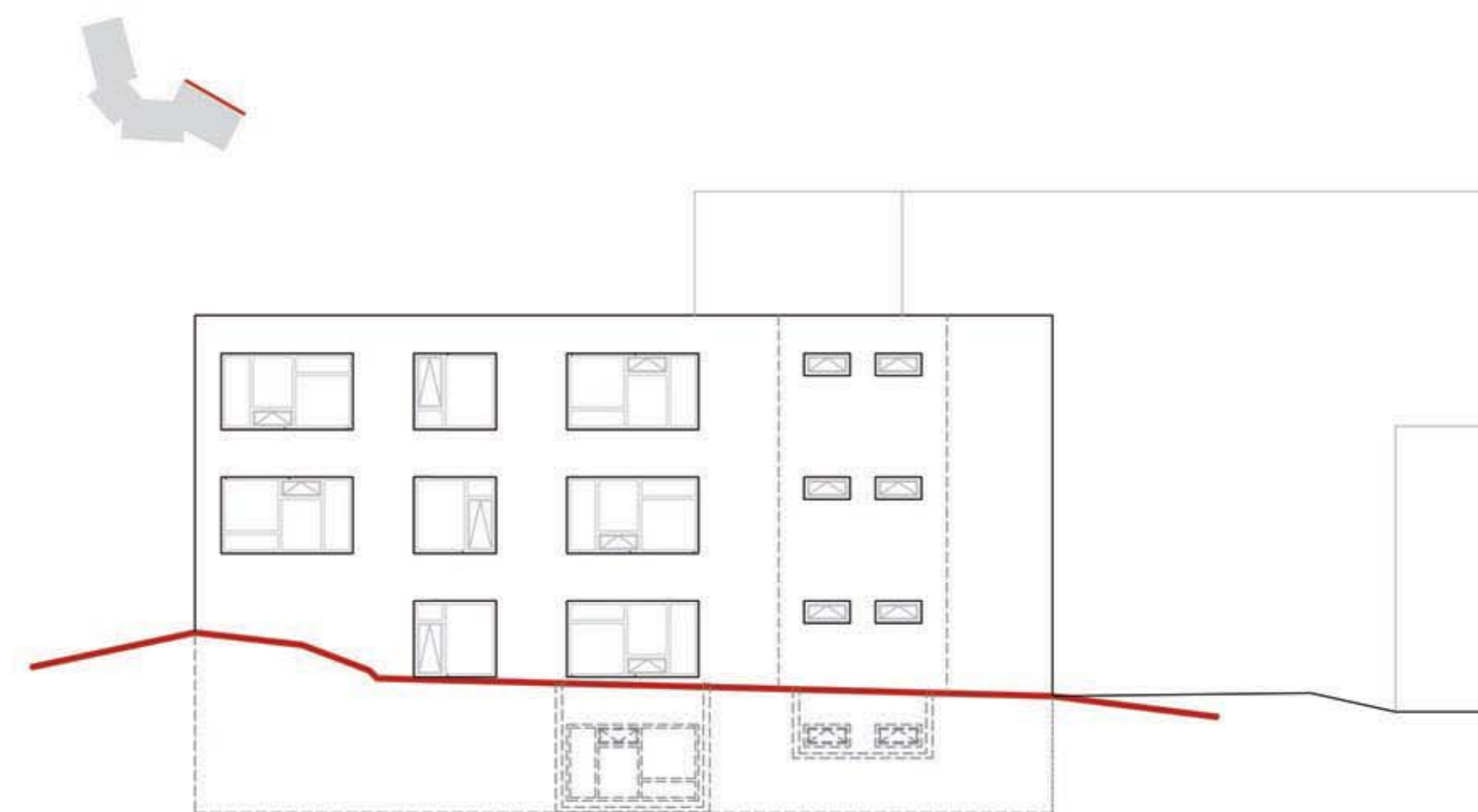
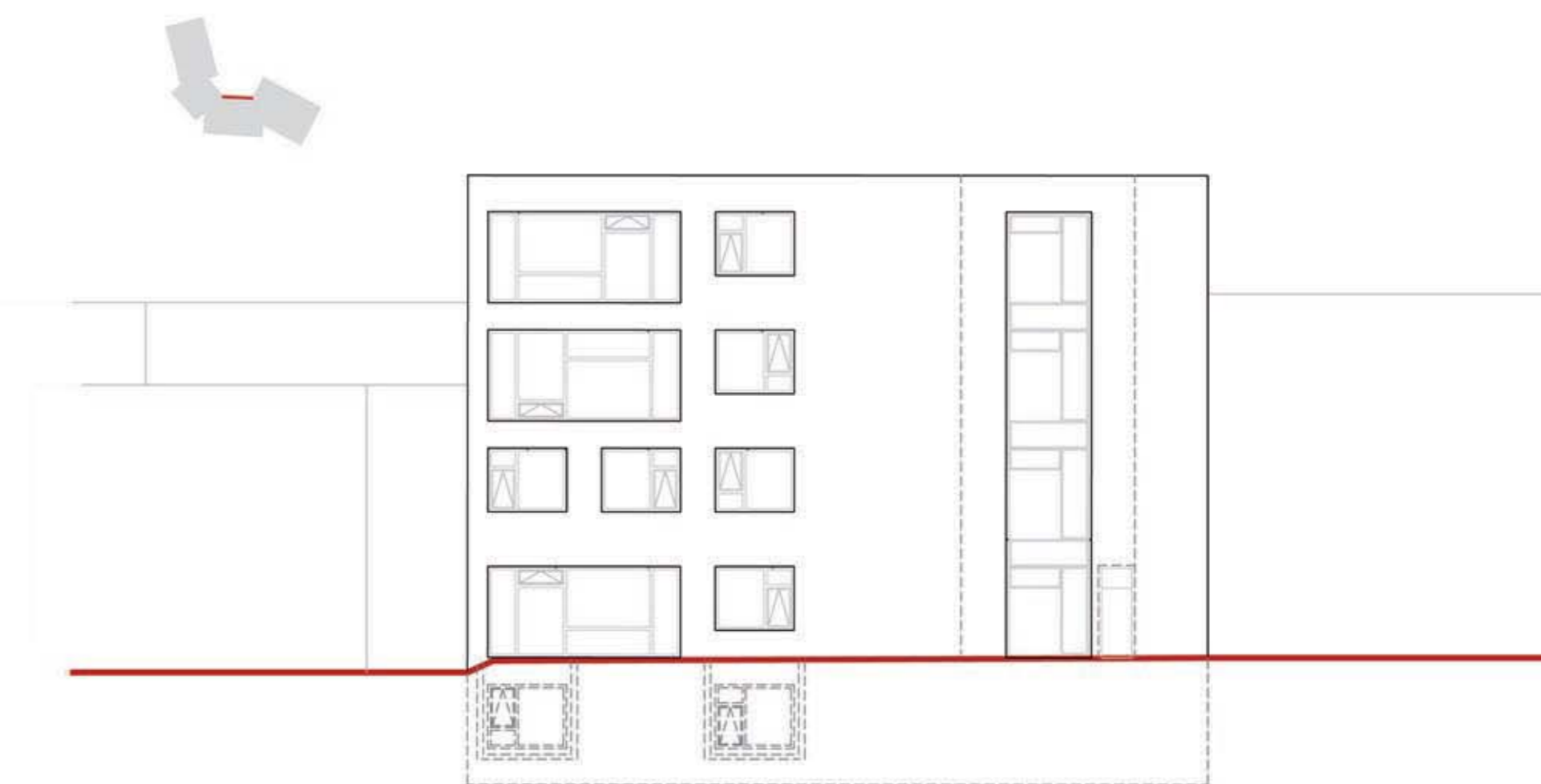
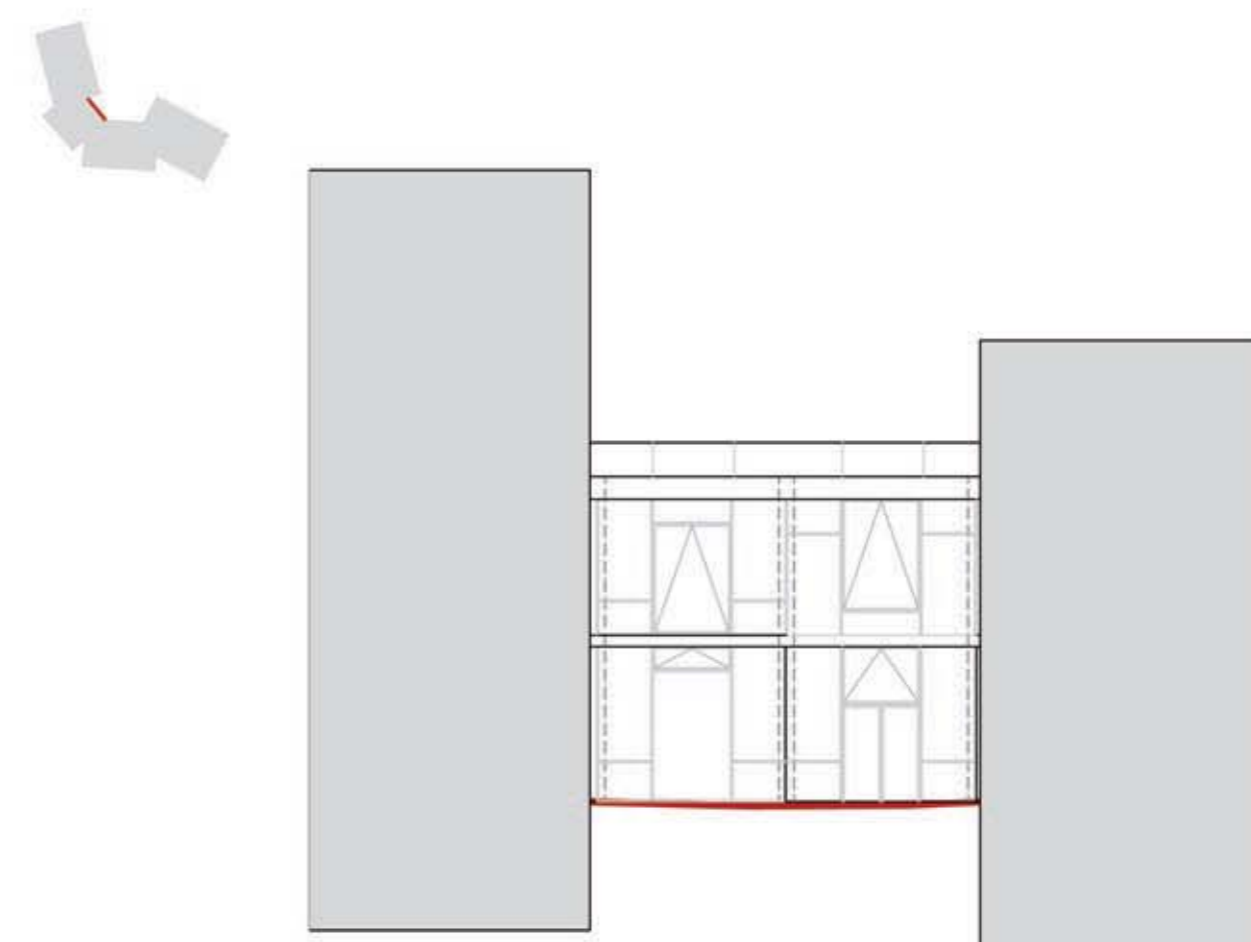
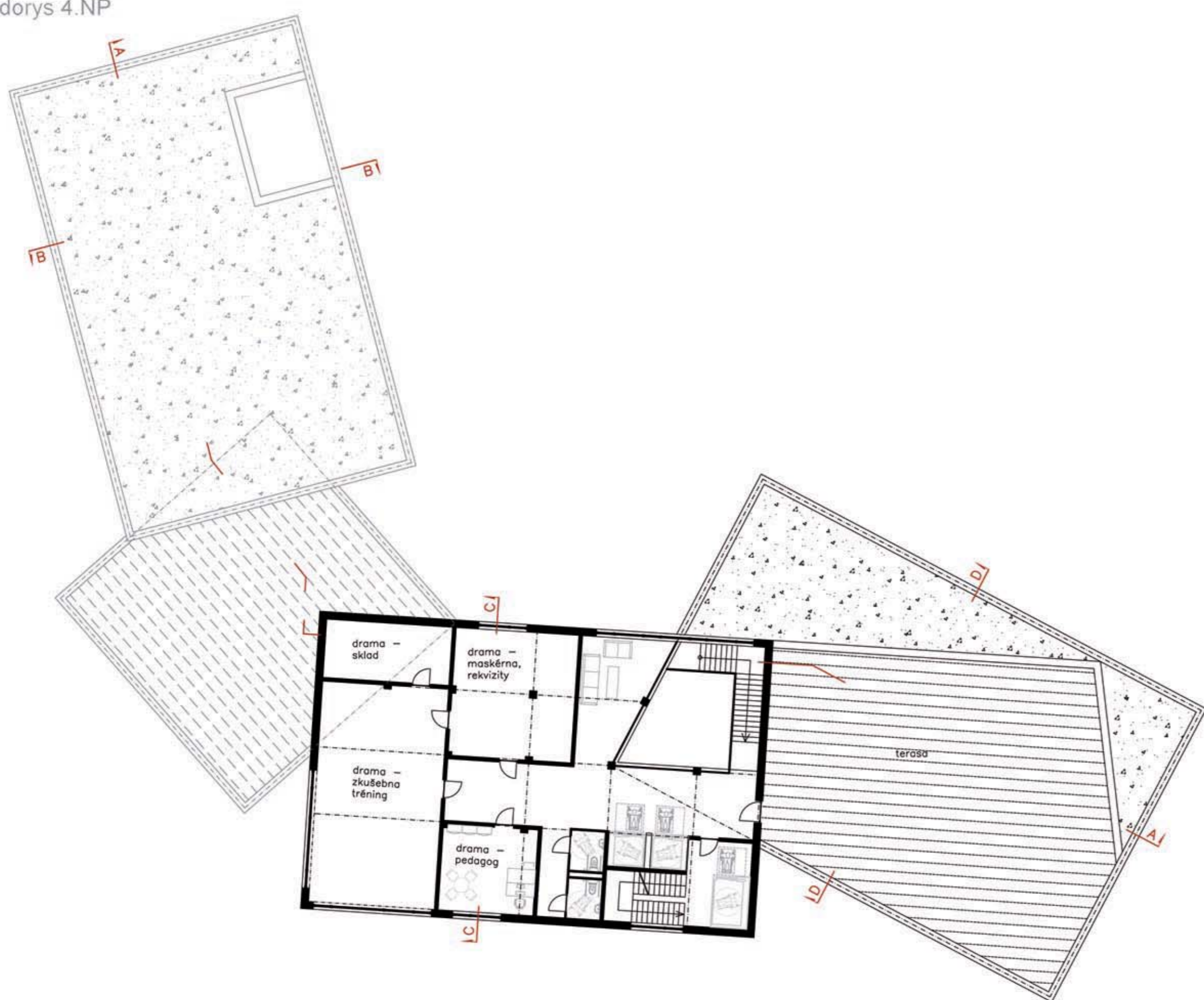


ortopohledy M 1:200





půdorys 4.NP



řez C-C

řez D-D

