

DIPLOMOVÁ PRÁCE | Bc. ŠÁRKA KUBICOVÁ
vedoucí práce | prof. Ing. arch. Akad. arch. Václav Girsas
konzultant | Ing. arch. Tomáš Efler

LÁZNĚ A HOTEL | Dostavba proluk na náměstí v Jáchymově

Fakulta architektury ČVUT | ZS 2011/2012
Ústav památkové péče 15114 | Ateliér Girsas

OBSAH:

1-3	PRŮVODNÍ ZPRÁVA, PROHLÁŠENÍ DIPLOMANTA
4-5	ŠIRŠÍ VZTAHY A FOTOGRAFIE
6	SITUACE NÁVRH
7-8	LÁZNĚ - VIZUALIZACE, SCHÉMA
9-11	LÁZNĚ - PŮDORYSY, POHLED, ŘEZY
12-13	LÁZNĚ - VIZUALIZACE
14-15	HOTEL - VIZUALIZACE
16	HOTEL - PŮDORYSY
17-19	HOTEL - VIZUALIZACE, ŘEZY, POHLEDY

PRŮVODNÍ ZPRÁVA

DIPLOMOVÁ PRÁCE | Dostavba proluk na náměstí v Jáchymově
vedoucí diplomové práce | prof. Ing. arch. Akad. arch. Václav Gírsa
konzultanti | Ing. arch. Tomáš Efler

Ing. arch. Milena Hauserová, Csc.

doc. Ing. Antonín Pokorný, Csc.

doc. Ing. Karel Lorenz, CSc.

doc. Ing. Vladimír Daňkovský, CSc.

OBSAH:

1. Zadání
2. Analýza prostředí
3. Návrh
4. Urbanistické řešení
5. Architektonické a konstrukční řešení
 - 5.1 Lázně
 - 5.2 Hotel
6. Příloha – zadání diplomu, prohlášení diplomanta

1. Zadání

Předmětem diplomové práce je dostavba a revitalizace Hornického náměstí v Jáchymově (dnešní Náměstí Republiky). Náměstí je součástí městské památkové zóny v horní části města. Zástavba kolem náměstí, tvořena převážně historicky cennými objekty, je narušena několika prolukami, které vznikly po rozsáhlých demolicích ve městě v 70. a 80. letech 20. století. Cílem diplomové práce je obnovit kontinuální charakter zástavby kolem náměstí a doplnit zde funkce, které by pomohly k rozvoji a revitalizaci horní části města.

Na východní straně náměstí se v atraktivní poloze vedle kostela sv. Jáchyma nachází proluka po třech domech a na západní straně náměstí je patrný prázdný prostor pod dolem Svornost, kde v minulosti stávala budova Latinské školy. V těchto prostorech by měl vzniknout nový polyfunkční soubor, který nabídne ubytovací kapacity, stravování (menší restaurace nebo kavárna), lázeňskou a wellness funkci (menší městské lázně, relaxační centrum) a kulturní a společenské prostory, včetně potřebných zázemí všech provozů a řešení venkovních úprav vnitřních prostor dvorů (zeleně, dlažby, posezení).

Návrh bude vycházet ze širších analýz města, dostupných historických map a fotografií, z podkladů z fondu NPÚ v Lokti, týkajících se původních objektů v místě proluk, ze semestrální práce Regenerace Hornického náměstí Jáchymov (autor bc. Tomáš Pokorný, LS 2010/2011), ze studie Revitalizace historického jádra vč. návazných příslušenství na náměstí Republiky v Jáchymově, zpracované pro město Jáchymov v r. 2005 (autor Ing. arch. Jiří Košťál, Akad. arch. Jana Chmelová a spoluautoři) a prováděcí dokumentace k části tohoto projektu zpracované kanceláří Jurica a.s. v červnu r. 2011.

Bude kladen důraz na citlivé zapojení navržených objektů do organismu města a zachování stávajících hodnot historické zástavby památkové zóny i prostoru náměstí.

2. Analýza prostředí

Město Jáchymov vzniklo v 16. století horském údolí Krušných hor, nedaleko německých hranic. Zástavba se začala rozrůstat kolem potoka, který protéká středem údolí a sevřenost města mezi okolními kopci se stala charakteristickým znakem, který se zachoval dodnes. Ulicový systém byl

vytvořen v závislosti na morfologii terénu vějířovitě podél vrstevnic kolem hlavní podélné osy procházející středem města a náměstí.

Původní zástavba města byla kontinuální, vytvořil se tak jedinečný a charakteristický ráz města, který byl však v průběhu historie několikrát narušen rozsáhlými požáry a vlnami úpadku. V 70. letech 20. století byla kontinuita zástavby narušena rozsáhlými demolicemi, po kterých zůstaly v uličních frontách četné proluky hyzdící vzhled města. Hlavní rozkvět města byl v 16. století, kdy se zde začalo těžit stříbro, což vyvolalo velký příliv obyvatel a čilý stavební ruch. Působily zde stavební hutě a byly stavěny výstavní několikapatrové městské domy, které jsou dodnes unikátem. V průběhu historie se ve stavebním rozvoji střídaly vlny rozvoje a úpadku, které byly většinou spjaté s rozvojem těžby stříbra a později uranové rudy, což se výrazně podepsalo na dnešním vzhledu a stavu města. Na počátku 20. století byly objeveny léčivé účinky radonu, který se v této lokalitě hojně vyskytuje. Začal se používat k léčebným účelům a v Jáchymově tak vznikly první radonové lázně v Evropě.

Celé město je pomyslně rozděleno na 2 části, spodní lázeňskou část města, která prosperuje a těží z lázeňství, a horní část historického města, která je chátrající památkovou zónou. Stavební fond v této části města je v katastrofálním stavu, většina staveb je opuštěná, vybydlená a poničená. Stejně tak okolí domů nepůsobí nijak lákavě s mnoha prolukami po zdemolovaných domech, které jsou mnohdy druhotně využívány jako parkoviště nebo skladiště.

Celé historické centrum města je ukázkou chátrajícího a upadajícího města, které nutně potřebuje nový impulz a péči a pomoc nejen zastupitelstva města a jeho obyvatel ale i státu a majitelů nemovitosti, kteří často ve městě nebydlí a o svou nemovitost se nestarají.

Město se v současné době snaží z velmi omezených finančních prostředků zachraňovat městskou zástavbu (která je často v dezolátním stavu) a obnovovat kulturní i společenský život, který by pomohl zlepšit povědomí lidí o zajímavých místech a možnostech, které město a okolí nabízí.

Město i jeho okolí mají velice zajímavou a pohnutou historii, ze které může těžit, v okolí se nachází krásná Krušnohorská příroda a je zde mnoho turistických zajímavostí i možností sportovního využití. Je potřeba však tento potenciál správně využít.

3. Návrh – hlavní idea

Radonová voda vyvěrá 500 m pod povrchem v místě, kde se nachází důl Svornost. Je jímana na povrch a několik kilometrů po povrchu dopravována do lázeňské části ve spodní části města. V horní části města není z této "léčivé vody" žádný užitek, protože veškerý lázeňský ruch se odehrává ve spodní části města v obrovských lázeňských komplexech, a do hrozivě vypadající chátrající historické části města se nikomu nechce. Historie a krásné, ale zdevastované domy nezajímají každého.

V místě bývalé latinské školy vedle kostela sv. Jáchyma je na vyvýšené parcele pod dolem Svornost navržena novostavba lázní, která nabídne návštěvníkům města možnost spojit poznávání historie okolí s relaxací a léčebnými kúrami přímo u zdroje "léčivé vody". Tyto lázně nemají být konkurencí "spodních lázní", spíše by měly doplnit a rozšířit nabídku léčebných procedur o zajímavé zážitky, ale hlavně rozproudit a přitáhnout život do horní části města.

Součástí návrhu je i novostavba hotelu, jako doplnění současných téměř nulových možností ubytovat se v historickém centru města. Pro rozšíření služeb je zde navržena restaurace a obchůdek se suvenýry.

4. Urbanistické řešení

Prostor náměstí je v současné době v neutěšeném stavu. Dominantu náměstí tvoří novorenesanční budova radnice s muzeem, kostel sv. Jáchyma a budova dolu Svornost. Prostor náměstí rozděluje frekventovaná silnice vedoucí na Boží dar a do Německa, která tvoří bariéru pro chodce. Návrh úprav parteru náměstí vychází z urbanistického řešení zpracovaného Bc. Tomášem

Pokorným v rámci semestrální práce Regenerace hornického náměstí v Jáchymově (ATU, LS 2010/2011, FA ČVUT, Ateliér prof. Ing. arch. Akad. arch. Václava Girsy, konzultant Ing. arch. Tomáš Efler).

Hlavní idea návrhu je zklidnění rušné komunikace a pojetí plochy náměstí jako pěší zóny. Plocha před kostelem sv. Jáchyma bude celoplošně vydlážděna, v pravé části podél Mathesiovy ulice bude vybudován nový kanál pro Jáchymovský potok, který dnes vede zatrubněný pod povrchem náměstí. Podél potoka vznikne stromořadí, které vytvoří příjemnou parkovou atmosféru a spolu s navrženým mobiliářem bude klidnou zónou určenou pro pobyt obyvatel. Před muzeem a radnicí vzniknou terasy, které budou dotvářet parkový ráz celého prostoru.

Nové objekty se snaží doplnit navržené urbanistické řešení a obnovit původní kompaktní ráz a uzavřenost zástavby. Objem lázní je částečně zahlouben v terénu, aby vyrovnal výškové rozdíly mezi jednotlivými konci parcely a sjednotil různé měřítko okolní zástavby. Budovy hotelu jsou začleněny do stávající uliční fronty a obnovují tak linii charakteristickou pro městskou památkovou zónu.

Plocha kolem nové budovy lázní bude směrem do náměstí vydlážděna, aby se celý prostor propojil. Na druhé straně vzniknou terasy, které pomohou vyrovnat výškové rozdíly terénu. Podél budovy lázní je navržen mlatový chodník, který naváže na plochu za kostelem sloužící jako park s hřištěm a umožní tak chodcům dojít zpět na náměstí druhou stranou.

Vedle budovy lázní je navrženo nové terénní schodiště, které se chodníčkem napojí na stávající dřevěné schodiště vedoucí k dolu Svornost umístěnému ve svahu nad měšťanskými domy. Vznikne tak nová možnost projít přímo od lázní z náměstí až k těžební věži.

5. Architektonické řešení

5.1 Lázně – proluka pod dolem Svornost

Plocha pozemku: 2860,37 m²
Zastavěná plocha: 1879,99 m²
Kapacita: do 50 návštěvníků
Kavárna: 24 míst

Tvar budovy připomíná rozlámané kusy skály, které se sesunuly z kopce pod dolem Svornost, aby vyplnily prázdné místo vedle kostela. Výškovým členěním budova vyrovnává větší měřítko měšťanských domů v přední části náměstí a drobnější měřítko hornických domků v zadní části. Stavba je částečně zahloubena do terénu a postupně se prosklenými plochami otevírá směrem do náměstí.

Vnitřní prostor je dělen na 3 části. Střední - vstupní část má v přízemí recepci, lékařskou ordinaci pro vstupní vyšetření před procedurami, kavárnu se zázemím a otevřenou halu se schodištěm, výtahy a prosklenou střechou, která umožňuje návštěvníkovi zhlížet na monumentální těžební věž dolu Svornost. Ve 2.NP na ochozu se nachází druhá recepce a vstup do šaten.

Po průchodu šatnami může jít návštěvník doprava nebo doleva. Vlevo se nachází léčebná část, která je koncipována jako reminiscence dolu s chodbami jako horizontálními štolami, které návštěvníka dovedou "do nitra hory". „Štoly“ propojují jednotlivé části - radonové koupele, masáže a saunové centrum.

Po návratu zpět "z nitra hory" se může jít návštěvník příjemně osvěžit do světlém zalité bazénové části, kde na něj čeká výhled na město a velký relaxační bazén.

Každá z těchto částí má vlastní sprchy, wc a technické zázemí, v bazénové části se navíc nachází místnosti pro rehabilitace a v přízemí parní kabina.

V 1.NP se pod léčebnou částí nachází technické zázemí celého objektu, včetně bazénových technologií, strojevný vzduchotechniky a energocentra. Je zde také umístěné zázemí pro návštěvníky, zázemí kavárny a vstupy do podzemního parkingu.

V 1.PP se nachází podzemní parkoviště pro 25 aut. Do parkingu se vjíždí tunelem pod silnicí z

prostoru náměstí za kostelem. Dále se v tomto podlaží nachází servisní průlezná šachta kolem bazénu, kde jsou vedeny rozvody bazénových technologií a VZT.

Nosná konstrukce objektu je tvořena železobetonovými stěnami a stropy, které jsou v bazénové hale kombinovány s lepenými dřevěnými nosníky a dřevěnými rámy. Základové konstrukce jsou hluboko vetknuté do terénu a bližší základové podmínky by se prověřovaly až v předprojektové přípravě stavby. Zastřešení je tvořeno Kingspan panely a fasády tvoří kombinace obkladových desek se strukturou kamene a skleněných ploch v bazénové části.

Technická zařízení všech objektů budou napojeny na stávající síť města. Dešťová voda bude odváděna skrytými žlaby ve vzduchové mezeře fasádního pláště. Všechny instalační rozvody budou vedeny v instalačních šachtách nebo v podhledech. V prostorách s vlhkým provozem bude vyřešena umělá ventilace.

5.2 Hotel – proluka vedle kostela sv. Jáchyma

Plocha pozemku: 1133 m²
Zastavěná plocha: 959,35 m²
Ubytovací kapacita: hotel 40 lůžek
apartmány 12 až 16 lůžek
Restaurace: přízemí 22 míst
patro/snídárna 40 míst

Soubor se skládá ze 3 domů, které připomínají členění původní zástavby na parcele. Dva z těchto domů jsou ve vnitřních dispozicích propojeny, třetí dům se samostatně vymezuje nejen vnitřní náplní, ale i svým vnějším vzhledem. Otočenou orientací hřebene střechy přerušuje souvislou linii okolní zástavby a tvoří tak malou dominantu celého komplexu. Výškové úrovně střech domů navazují na uskakující charakter zástavby celého města, který je umocněn prolomením střech vertikálními prvky střešních oken.

V přízemí prvního z podélně orientovaných domů se nachází restaurace s potřebným zázemím, která je přímým schodištěm spojena se zahradním křídlem ve 2.NP, sloužícím jako snídárna pro hotelové hosty. Ve zbytku domu se nacházejí hotelové pokoje.

V přízemí druhého domu se nachází hotelová hala s recepcí a obchůdkem a potřebným zázemím. Z hotelové haly je přístup do krytého parkingu v zadní části dispozice. Dále se v zadní části dispozice nachází sklad kol a lyží a technické zázemí celého domu. Ve 2. a 3.NP se nacházejí hotelové pokoje s potřebným zázemím. Dům je v přízemí i v patrech propojen se sousedním domem s restaurací.

V posledním domě se nacházejí pronajímatelné apartmány pro více hostů, 1.NP objektu je kancelář a potřebné zázemí.

V přízemí domů se nacházejí průjezdy do vnitřních dispozic, které jsou častým prvkem jáchymovských domů. Zde jsou však netradičně umístěny na krajích domů. Parcela je ze dvou stran obklopena zástavbou, zadní stranu tvoří vysoká opěrná zeď nesoucí tíhu svahu nad parcelou. Každý z domů má vlastní zahradu, která je z důvodu lepšího prosvětlení prostoru vyzvednuta do úrovně 2.NP. Zahrady jsou vzájemně odděleny zahradními křídly domů.

Zahrada restaurace je tvořena jako pobytová plocha s dřevěnými terasami a zahradním nábytkem. Zahrada hotelové části je tvořena pouze jako okrasná nepobytová zahrada. Zahrada apartmánového domu je navržena jako pobytová zahrada s velkou dřevěnou terasou, prostor by byl vybaven drobnou okrasnou zelení a květinami a zahradním nábytkem. Trávník je podél stěn lemován okapním chodníčkem vysypaným drobným štěrskem, ve kterém je vedena drenáž pro odvod dešťové vody. Betonové opěrné zdi kolem parcely by byly v prostorách zahrad řešeny jako vertikální zelené stěny buď celoplošně, nebo jen v určitých částech.

Parkování je řešeno třemi stáními v krytém dvoře a podélným parkováním v ulici Mathesiova.

Konstrukce objektů je tvořena železobetonovými monolitickými stěnami a stropy, na fasádách je použit obklad z maloformátových vláknocementových desek na roštu s provětrávanou mezerou, který se opakuje i na střechách. Konstrukce střešních oken jsou řešeny jako atypické střešní okna na principu lehkého obvodového pláště.

Technická zařízení všech objektů budou napojeny na stávající síť města. Dešťová voda bude odváděna skrytými žlaby ve vzduchové mezeře fasádního pláště. Všechny instalační rozvody budou vedeny v instalačních šachtách nebo v podhledech. V prostorách s vlhkým provozem bude vyřešena umělá ventilace.

ČESKÉ VYSOKÉ UČENÍ TECHNICKÉ V PRAZE FAKULTA ARCHITEKTURY

AUTOR, DIPLOMANT: Bc. Šárka Kubicová
AR 2011/2012, ZS

NÁZEV DIPLOMOVÉ PRÁCE:
(ČJ) DOSTAVBA PROLUK NA NÁMĚSTÍ V JÁCHYMOVĚ

(AJ) FINISHING OF GAP SITES AT A SQUARE IN JÁCHYMOV

JAZYK PRÁCE: český

Vedoucí práce:	prof. Ing. arch. Akad. arch. Václav Girska	Ústav: 15114
Oponent práce:		

Klíčová slova (česká):	Jáchymov, náměstí Republiky, dostavba, proluka, MPZ
----------------------------------	---

Anotace (česká):	Předmětem diplomové práce je dostavba a revitalizace Hornického náměstí v Jáchymově (dnešní Náměstí Republiky). Náměstí je součástí městské památkové zóny v horní části města. Zástavba kolem náměstí, tvořena převážně historicky cennými objekty, je narušena několika prolukami, které vznikly po rozsáhlých demolicích ve městě v 70. a 80. letech 20. století. Cílem diplomové práce je obnovit kontinuální charakter zástavby kolem náměstí a doplnit zde funkce, které by pomohly k rozvoji a revitalizaci horní části města.
----------------------------	---

Anotace (anglická):	The subject of the thesis is the finishing and revitalization of the square in Jáchymov. The square is part of the urban conservation area in the upper part of town. Buildings around a square, formed predominantly of historically valuable objects is disturbed some free space that emerged after extensive demolition in the city in the 70th and 80 the 20th century. The aim of the thesis is to restore the continuous nature of the buildings around the square and add features here that would help to develop and revitalize the upper town.
-------------------------------	---

Prohlášení autora

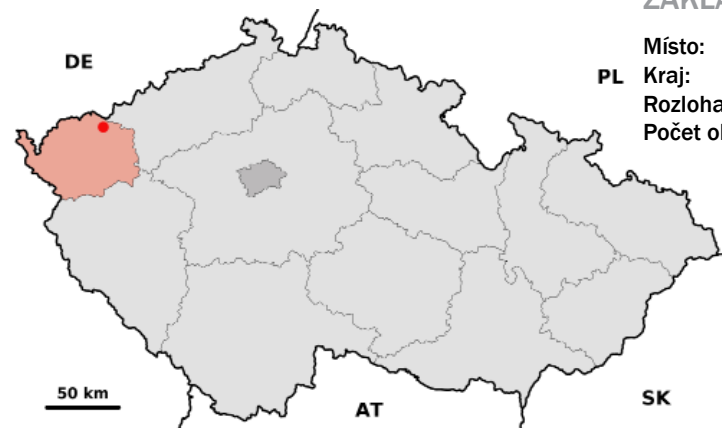
Prohlašuji, že jsem předloženou diplomovou prací vypracoval samostatně a že jsem uvedl veškeré použité informační zdroje v souladu s „Metodickým pokynem o etické přípravě vysokoškolských závěrečných prací.“

(Celý text metodického pokynu je na www.FA.studium/ke-stazeni)

V Praze dne 6. ledna 2012

podpis autora-diplomanta

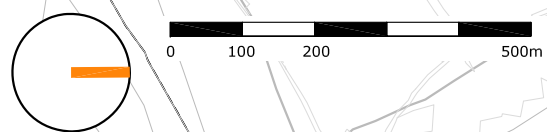
Tento dokument je nedílnou a povinnou součástí diplomové práce / portfolia a CD.


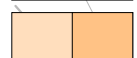




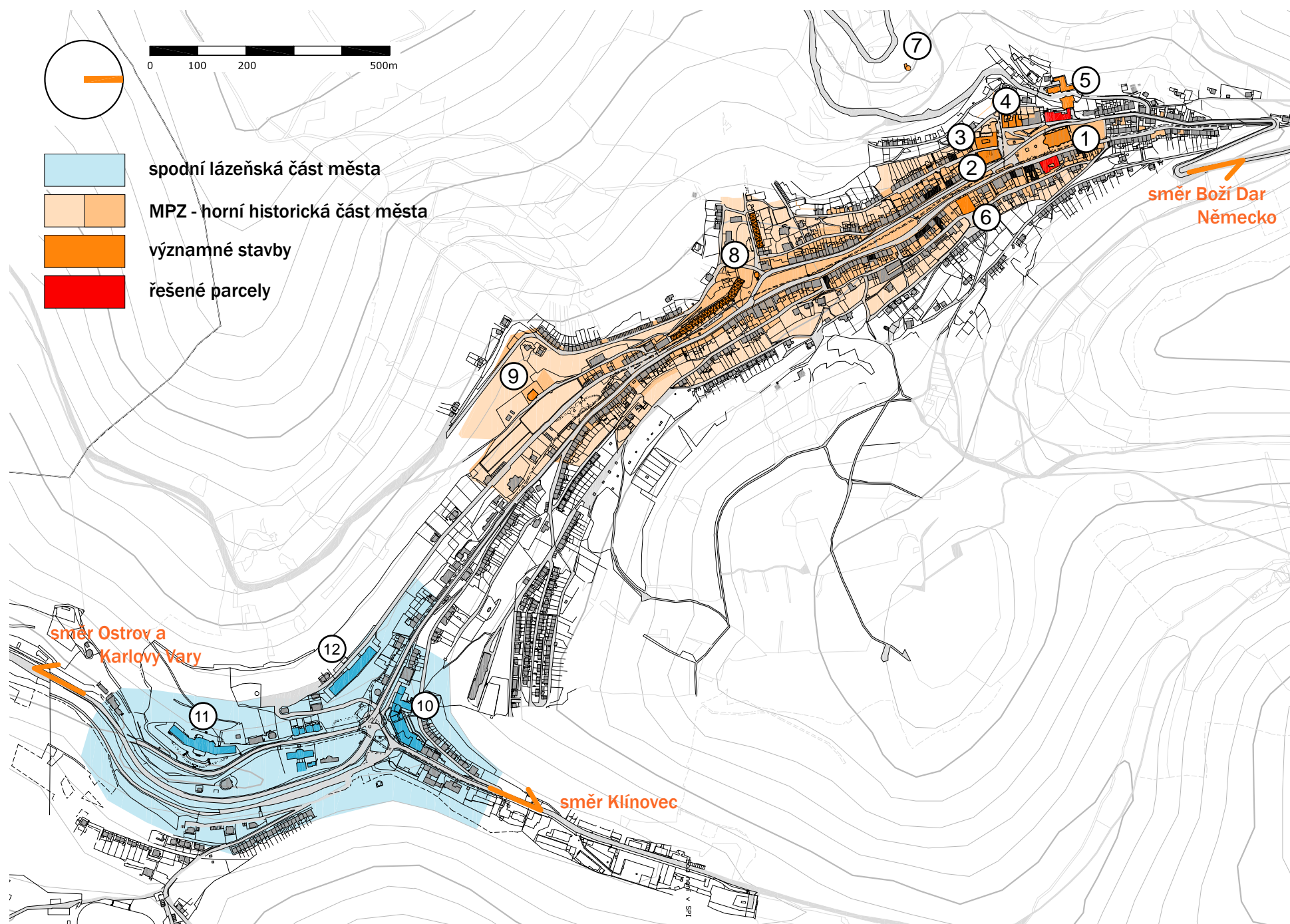
ZÁKLADNÍ ÚDAJE

Místo: Město Jáchymov
 PL Kraj: Karlovarský
 Rozloha: 5080 ha
 Počet obyvatel: cca 2800
 (cca 68 ob/km²)

ŠIRŠÍ VZTAHY - VÝZNAMNÉ STAVBY 1:10000



-  spodní lázeňská část města
-  MPZ - horní historická část města
-  významné stavby
-  řešené parcely



kostel sv. Jáchyma

radnice a muzeum s mincovnou



renesanční měšťanské domy

důl Svornost

bývalý Hornický dům



hrad Freudenstein

panelové domy Na Slovanech

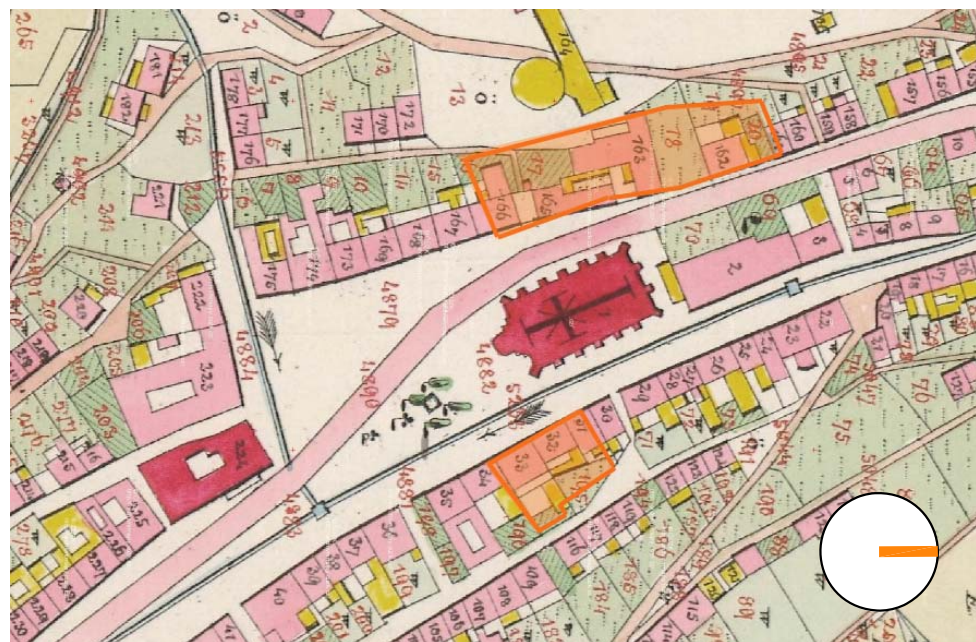
špitální kostel

lázeňský dům Praha a lázeňský dům Curie

lázeňský dům Radium Palace

lázeňský dům Běhounek





NÁMĚSTÍ REPUBLIKY - MAPA STABILNÍHO KATASTRU



NÁMĚSTÍ REPUBLIKY - STAV POČÁTKEM 20. STOLETÍ



NÁMĚSTÍ REPUBLIKY - SOUČASNÝ STAV



70. léta 20. st. - LATINSKÁ ŠKOLA POD DOLEM SVORNOST



1927 - KONTINUÁLNÍ ZÁSTAVBA



NÁMĚSTÍ REPUBLIKY - SOUČASNÝ STAV



NÁMĚSTÍ REPUBLIKY - ŘEŠENÁ PARCELA - PROLUKA VEDLE KOSTELA



ŘEŠENÁ PARCELA POD DOLEM SVORNOST



ŘEŠENÁ PARCELA - ADVENTNÍ KONCERT 27.11.2011



NÁMĚSTÍ REPUBLIKY - ŘEŠENÁ PARCELA - PROLUKA POD DOLEM SVORNOST



DŘEVĚNÉ SCHODIŠTĚ
K DOLU SVORNOST

DŮL SVORNOST

LÁZNĚ - LÉČEBNÁ ČÁST

LÁZNĚ - RELAXAČNÍ ČÁST

TERÉNNÍ SCHODY VEDOUČÍ K DŘEVĚNÉMU SCHODIŠTI

LÁZNĚ - VSTUP

Boží Dar a Německo

NÁMĚSTÍ REPUBLIKY

tr. ČESKOSLOVENSKÉ ARMÁDY

KOSTEL sv. JÁCHYMA

MUZEUM S MINCOVNOU

RADNICE

Ostrov a Karlovy Vary

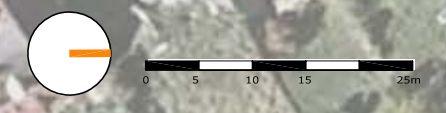
ul. MATHESIOVA

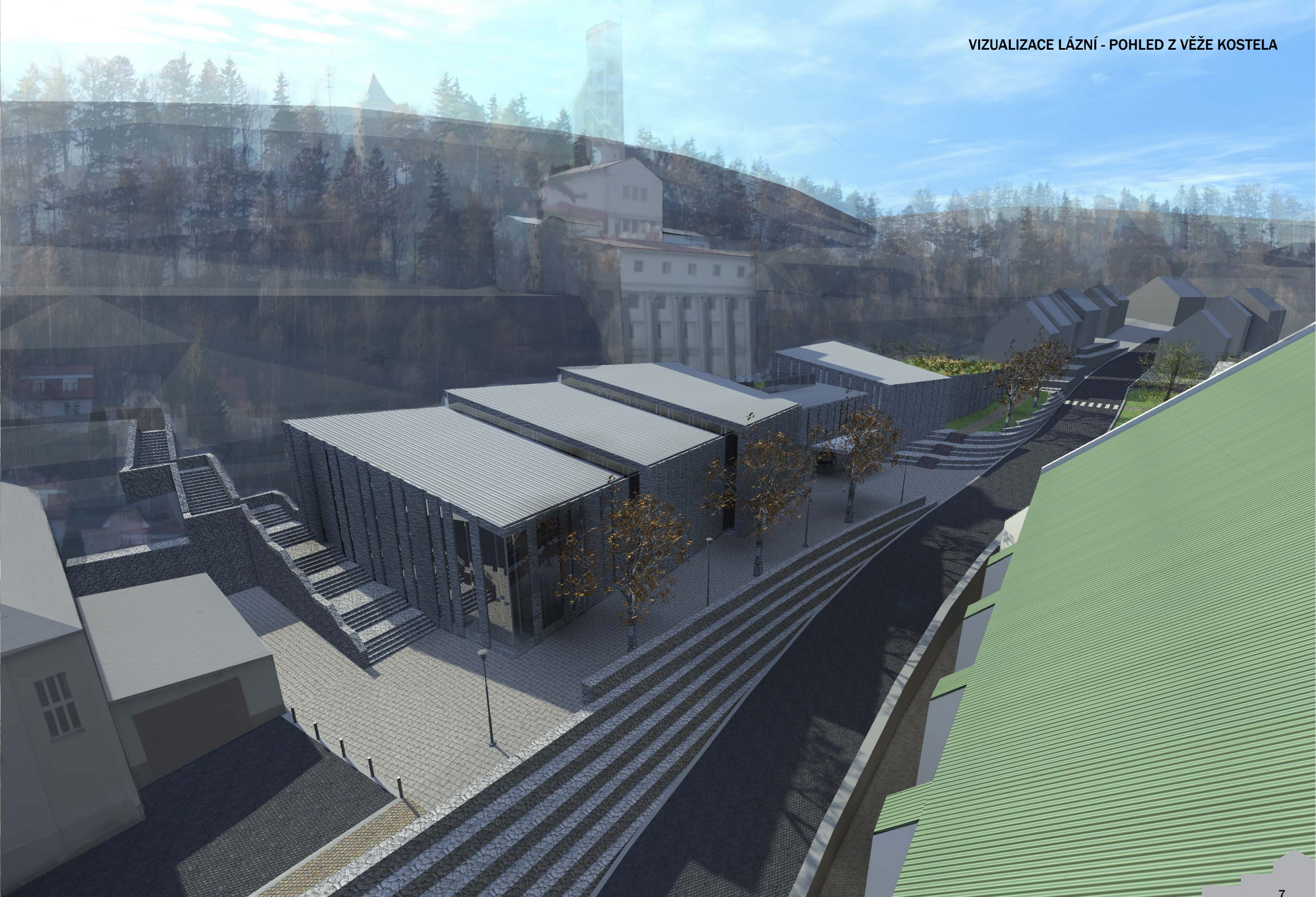
HOTEL

APARTMÁNŮV DŮM

RESTAURACE

-  LÁZNĚ - HLAVNÍ VSTUP
-  LÁZNĚ - VJEZD PARKING
-  HOTEL - VJEZD PARKING
-  APARTMÁNŮV DŮM - VSTUP
-  HOTEL - HLAVNÍ VSTUP
-  RESTAURACE - VSTUP
-  RESTAURACE - VJEZD ZÁSOBOVÁNÍ





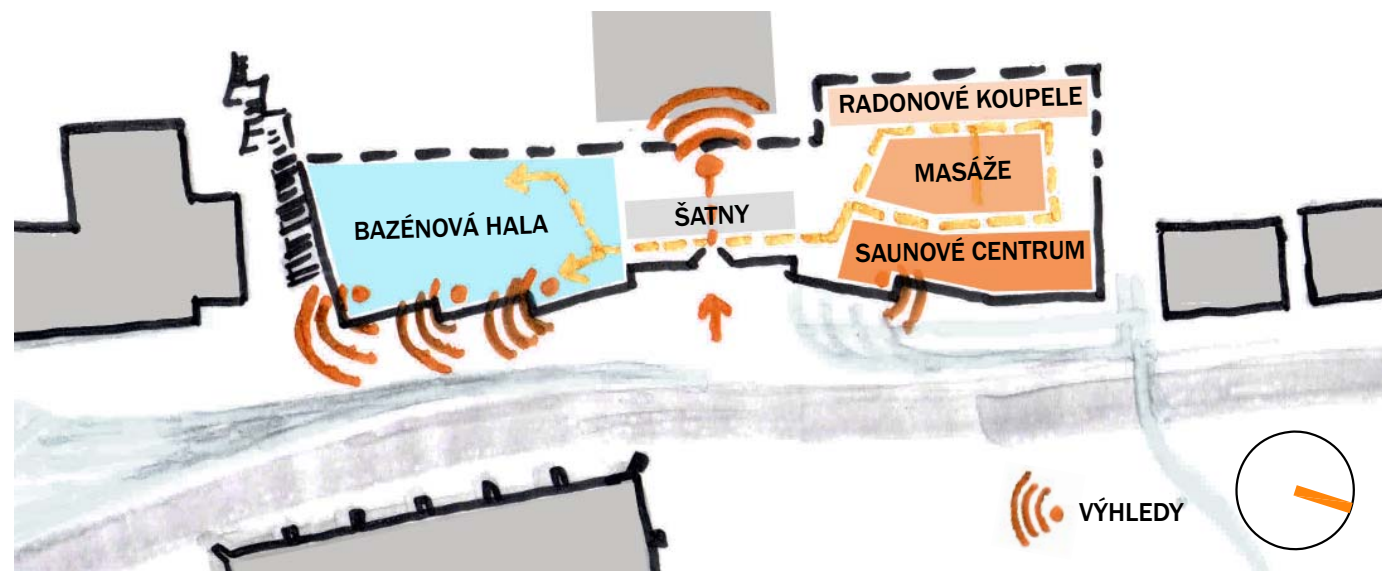


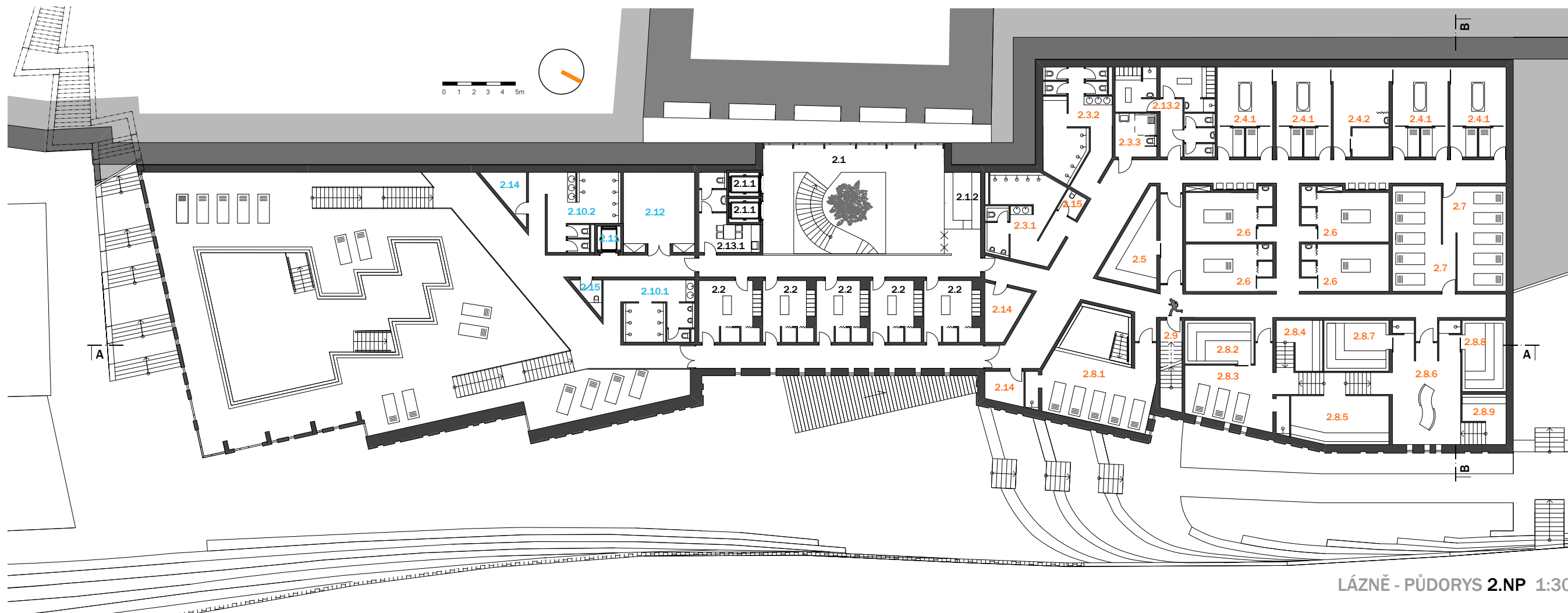
SCHÉMA PROSTOROVÉHO ČLENĚNÍ LÁZNÍ



INSPIRACE - STRUKTURA KAMENE

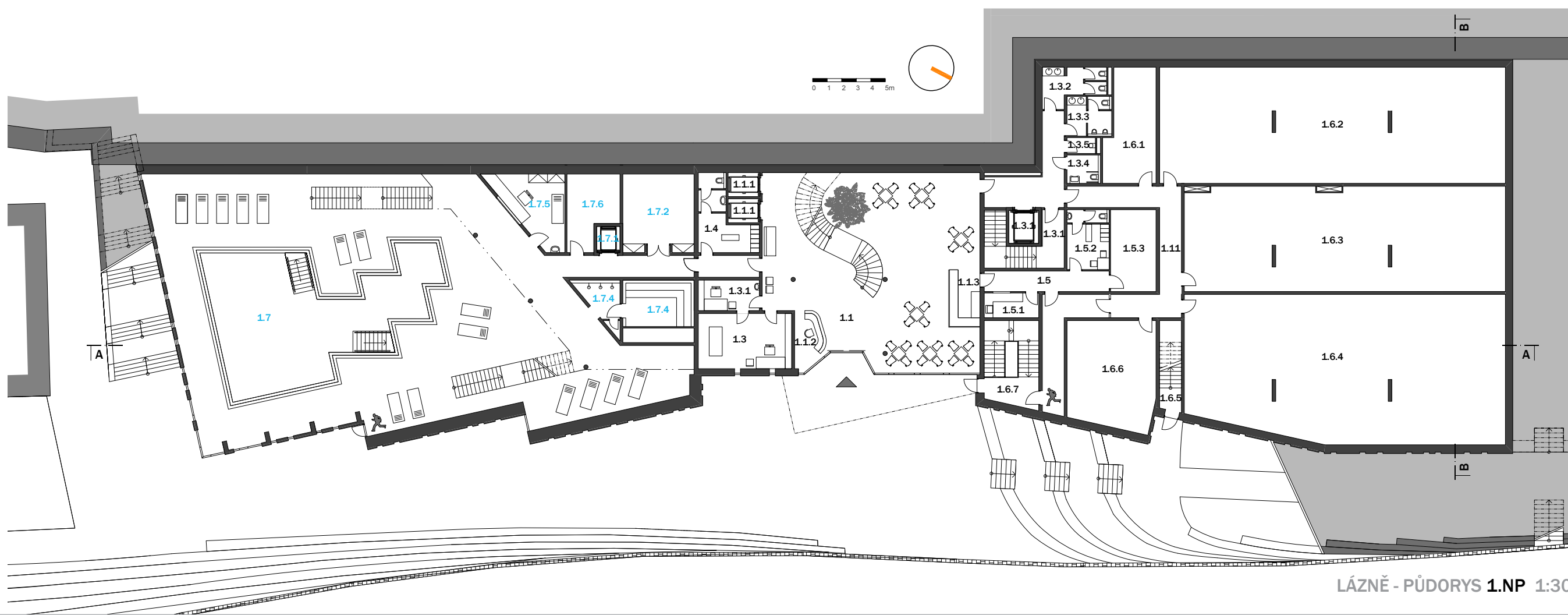


LÁZNĚ - POHLED VÝCHODNÍ 1:300



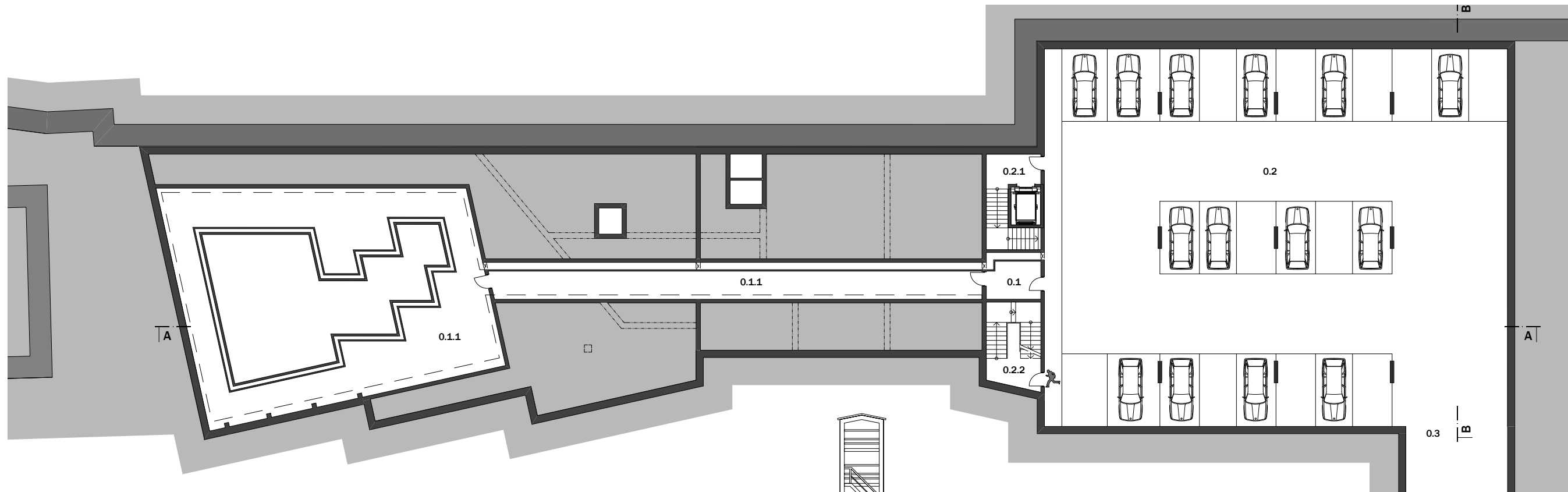
LÁZNĚ - PŮDORYS 2.NP 1:300

- VSTUPNÍ ČÁST
- 2.1 VSTUPNÍ HALA
- 2.1.1 VÝTAHY
- 2.1.2 RECEPCE
- 2.2 ŠATNY
- LÉČEBNÁ ČÁST A WELLNESS
- 2.3 SPRCHY A WC
- 2.3.1 MUŽI
- 2.3.2 ŽENY
- 2.3.3 IMOBILNÍ
- 2.4 RADONOVÉ KOUPELE
- 2.4.1 KABINA S VÁNOU
- 2.4.2 LÁZĚNSKÁ
- 2.5 OZÓNOVÁ JESKYŇE
- 2.6 MASÁŽE
- 2.7 ODPOČÍVÁRNA
- 2.8 SAUNY A VÍRIVKA
- 2.8.1 VÍRIVKA S LEHÁTKY
- 2.8.2 SAUNA
- 2.8.3 ODPOČÍVÁRNA
- 2.8.4 STUDENÁ LÁZEŇ
- 2.8.5 TEPLÁ LÁZEŇ
- 2.8.6 NAHRÍVACÍ MÍSTNOST
- 2.8.7 SAUNA
- 2.8.8 SAUNA
- 2.8.9 STUDENÁ LÁZEŇ
- 2.9 ÚNIKOVÉ SCHODIŠTĚ
- BAZÉNOVÁ HALA
- 2.10 SPRCHY A WC
- 2.10.1 MUŽI
- 2.10.2 ŽENY
- 2.11 VÝTAH
- 2.12 REHABILITACE
- TECHNICKÉ ZÁZEMÍ A ZAMĚSTNANCI
- 2.13 ZÁZEMÍ ZAMĚSTNANCI
- 2.13.1 ČAJOVÁ KUCHYŇ
- 2.13.2 ŠATNA
- 2.14 SKLAD
- 2.15 ÚKLID

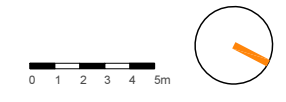


LÁZNĚ - PŮDORYS 1.NP 1:300

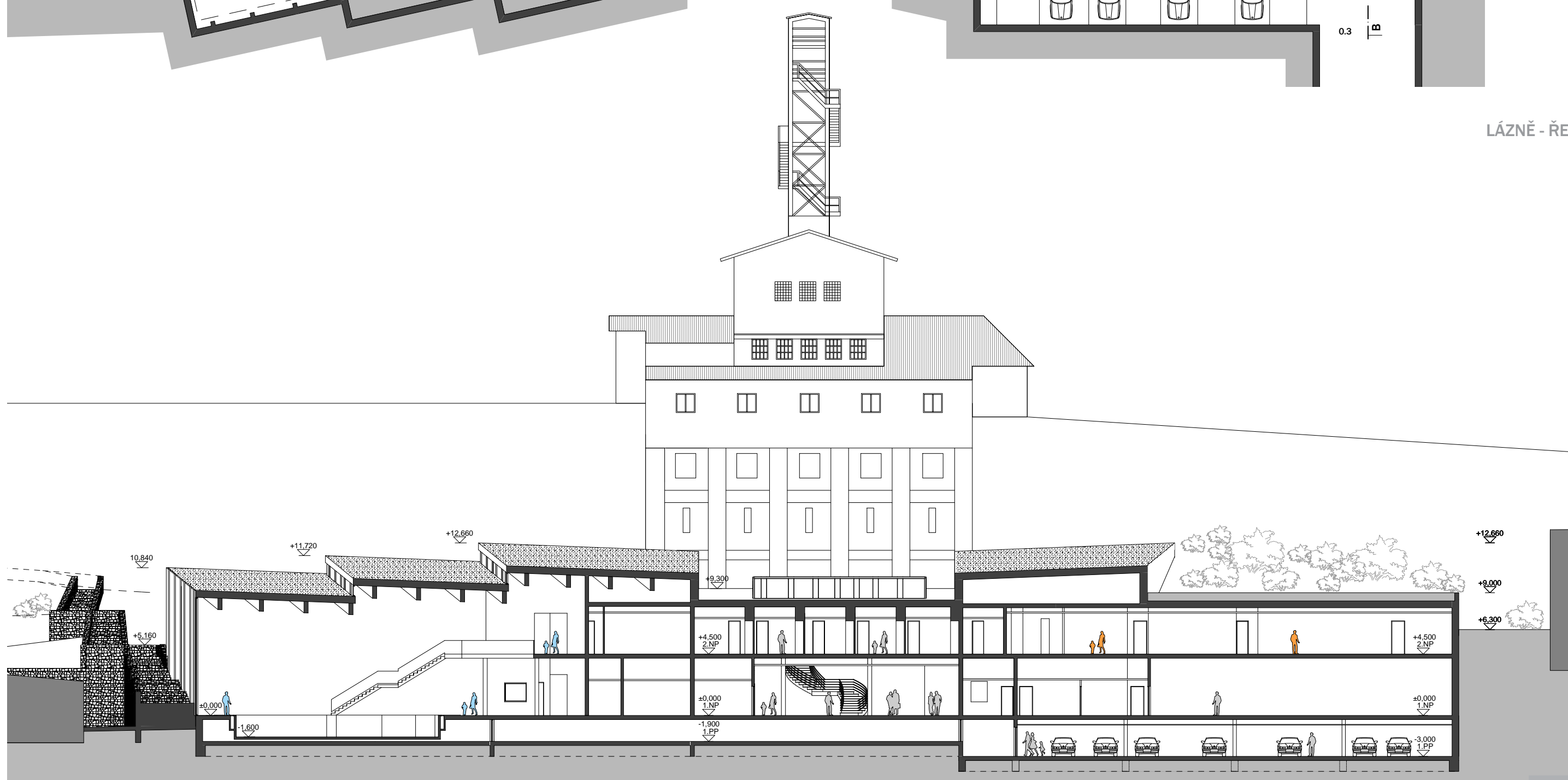
- VSTUPNÍ ČÁST
- 1.1 VSTUPNÍ HALA
- 1.1.1 VÝTAHY
- 1.1.2 RECEPCE
- 1.1.3 KAVÁRNA
- 1.2 LÉKAŘSKÁ ORDINACE
- 1.2.1 PRACOVNA SESTRY
- 1.3 ZÁZEMÍ PRO NÁVŠTĚVNÍKY
- 1.3.1 SCHODIŠTĚ A VÝTAH
- DO 1.PP
- 1.3.2 WC ŽENY
- 1.3.3 WC MUŽI
- 1.3.4 WC IMOBILNÍ
- 1.3.5 ÚKLID
- ZÁZEMÍ ZAMĚSTNANCI
- 1.4 ŠATNA ZAMĚSTNANCI
- 1.5 ZÁZEMÍ KAVÁRNY
- 1.5.1 MYTÍ NÁDOBÍ
- 1.5.2 ŠATNA
- 1.5.3 SKLAD
- 1.6 TECHNICKÉ ZÁZEMÍ OBJEKTU
- 1.6.1 SKLAD
- 1.6.2 VODOLÉČBA - TECHNOLOGIE
- 1.6.3 STROJOVNA VZT
- 1.6.4 BAZÉNOVÉ TECHNOLOGIE
- 1.6.5 ÚNIKOVÉ SCHODIŠTĚ Z 2. NP
- 1.6.6 ENERGOCENTRUM
- 1.6.7 ÚNIKOVÉ SCHODIŠTĚ Z 1.PP
- BAZÉNOVÁ HALA
- 1.7 BAZÉNOVÁ HALA
- 1.7.1 VÝTAH DO 1.NP
- 1.7.2 REHABILITACE
- 1.7.3 PÁRA
- 1.7.4 OCHLAZOVACÍ SPRCHY
- 1.7.5 PLAVČÍK
- 1.7.6 SKLAD

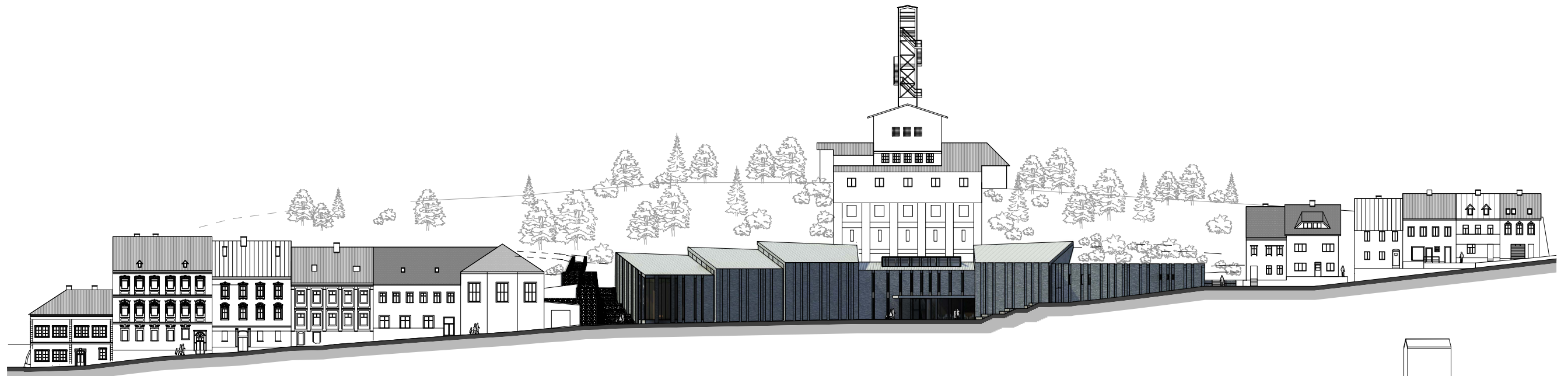


PŮDORYS 1.PP 1:300
 PODZEMNÍ PARKING
 0.1 PARKING
 0.1.1 SCHODIŠTĚ A VÝTAH DO 1.NP
 0.1.2 ÚNIKOVÉ SCHODIŠTĚ
 0.2 VJEZD
 TECHNICKÉ ZÁZEMÍ OBJEKTU
 0.3 VSTUP K SERVISNÍ ŠAČTĚ
 0.3.1 SERVISNÍ ŠAČTA



LÁZNĚ - ŘEZ A-A 1:300





LÁZNĚ - POHLED VÝCHODNÍ 1:600

LÁZNĚ - ŘEZ B-B 1:300

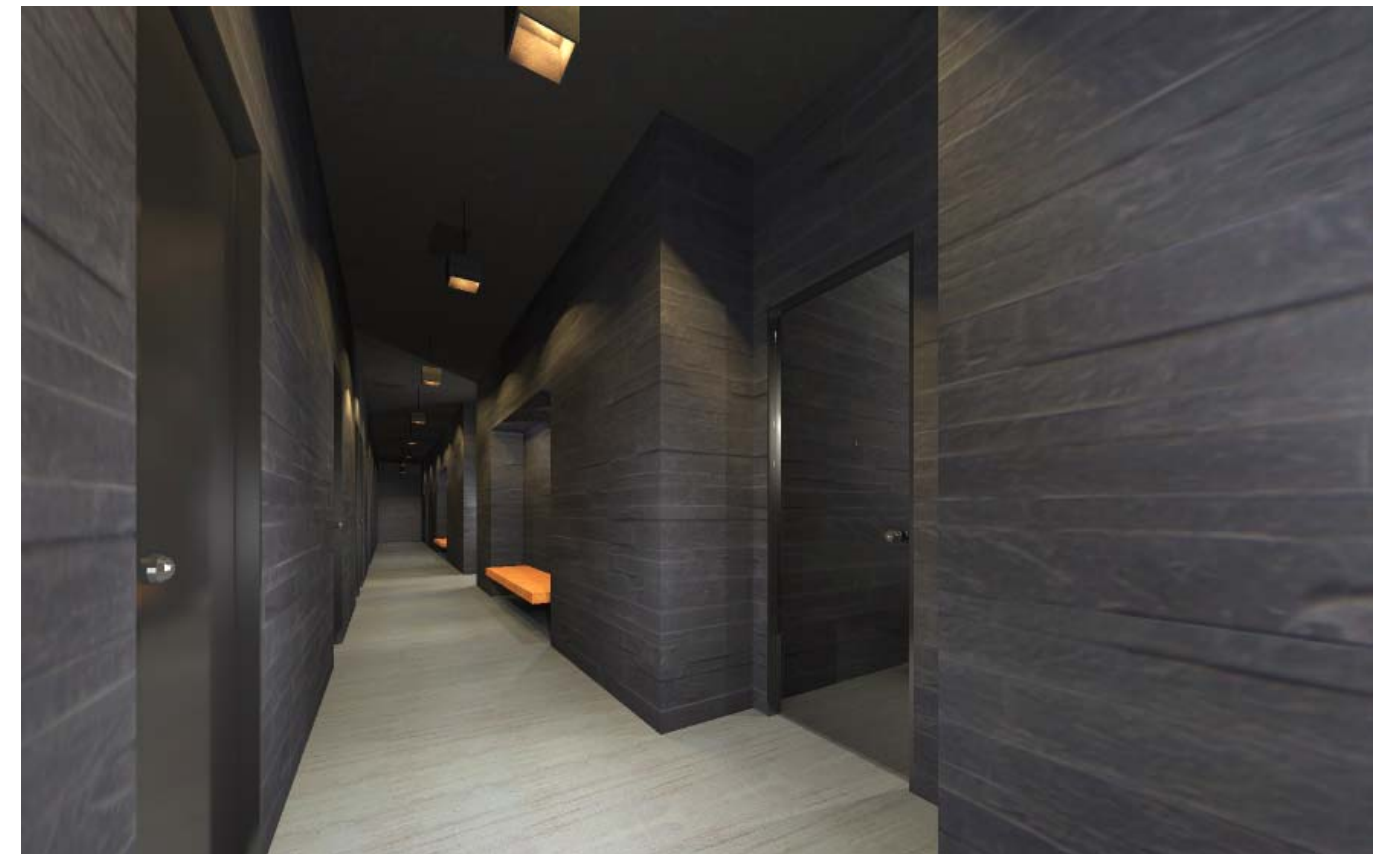




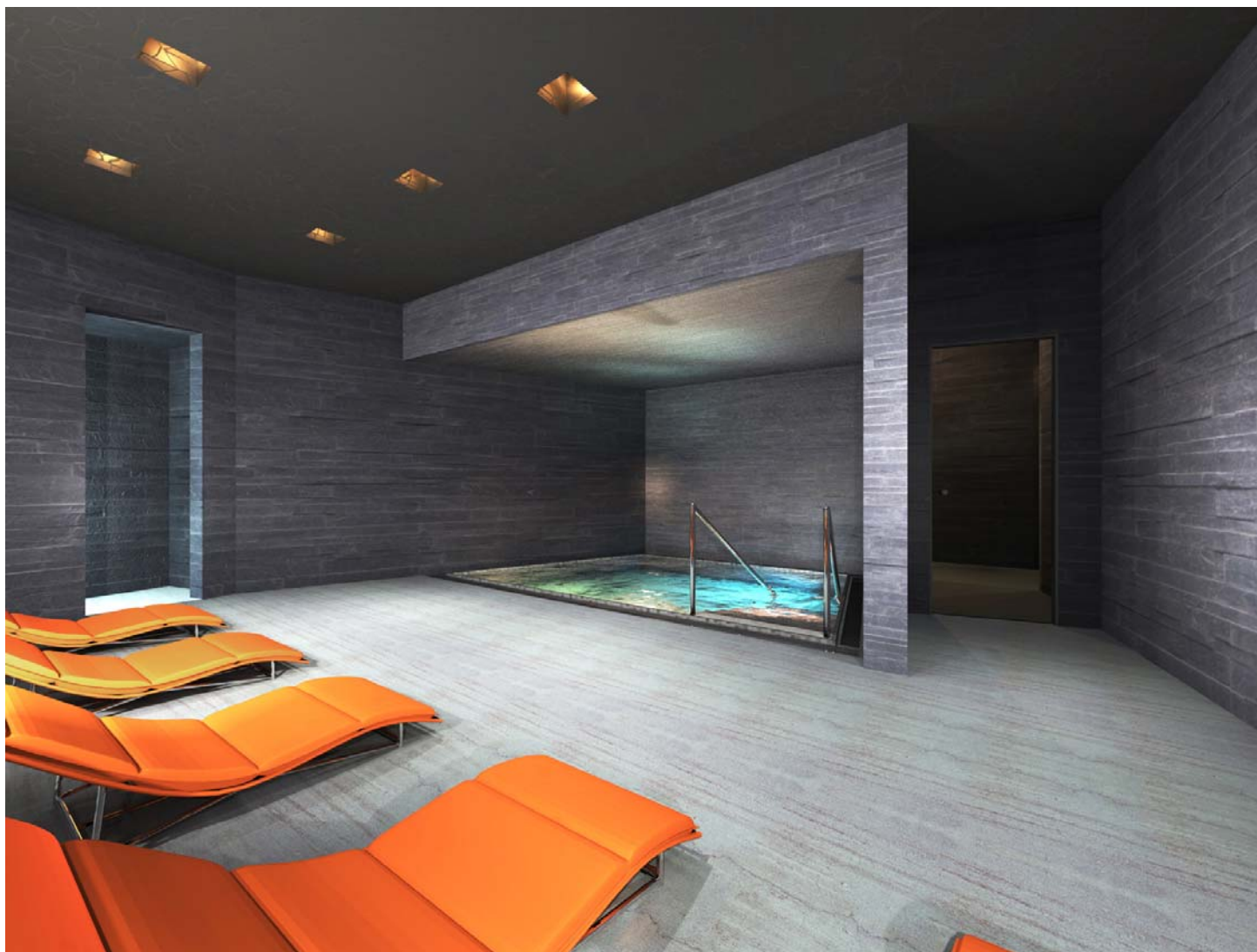
LÁZNĚ - VIZUALIZACE - POHLED NA VJEZD DO PODZEMNÍHO PARKINGU



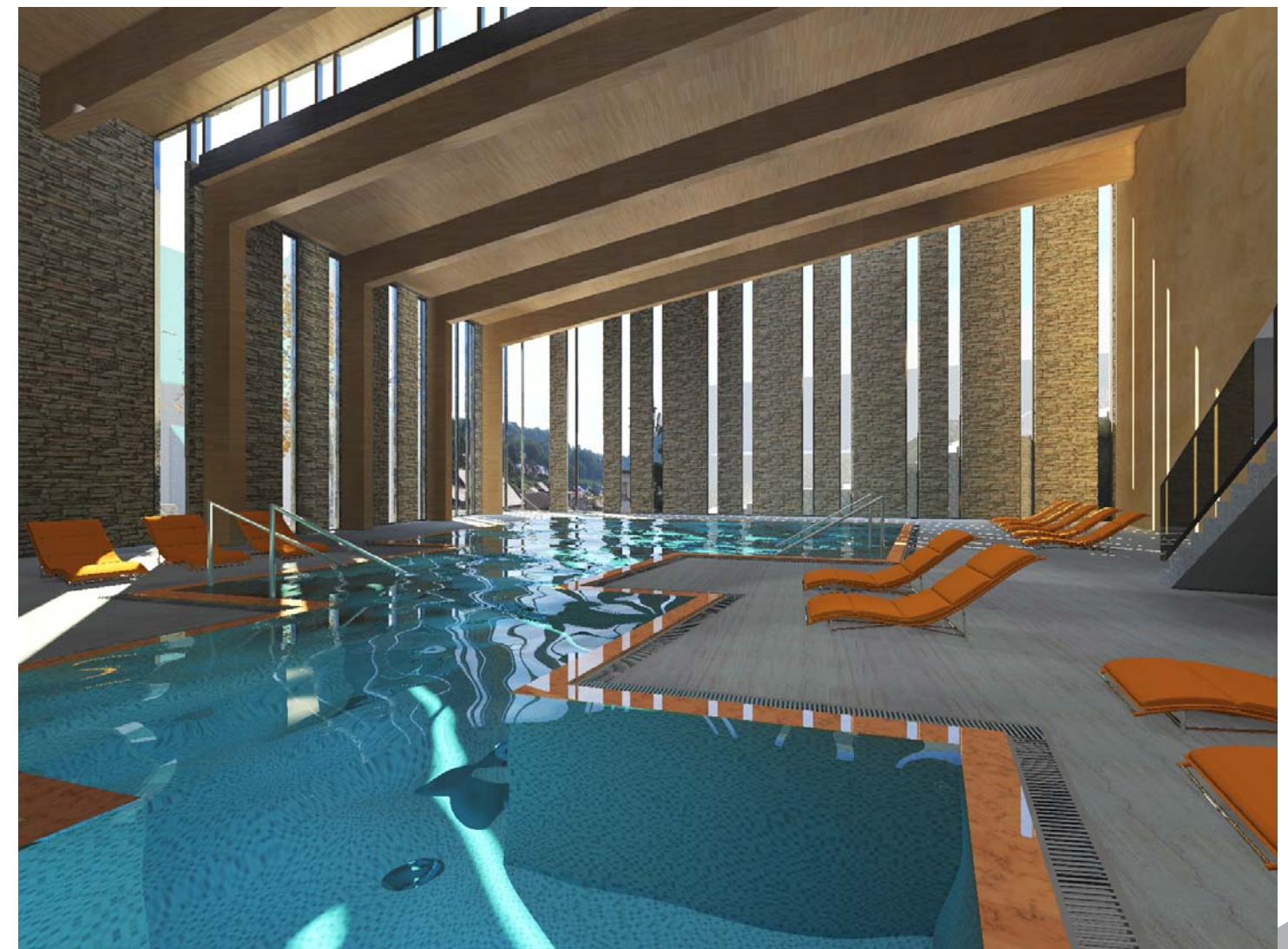
NADHLEDOVÁ VIZUALIZACE NÁMĚSTÍ S OBJEKTY LÁZNÍ A HOTELU



LÁZNĚ - VIZUALIZACE INTERIÉRU CHODBY U RADONOVÝCH KOUPELÍ



LÁZNĚ - VIZUALIZACE INTERIÉRU VÍŘIVKY



LÁZNĚ - VIZUALIZACE INTERIÉRU BAZÉNOVÉ HALY



VIZUALIZACE HOTELU Z NÁMĚSTÍ PŘED KOSTELEM



VIZUALIZACE HOTELU Z MATHESIOVY ULICE



HOTEL - PŮDORYS 1.NP 1:300

- APARTMÁNOVÝ DŮM**
 1.1 VSTUPNÍ HALA S RECEPCÍ
 1.1.1 ZÁDVEŘÍ
 1.2 KANCELÁŘ
 1.3 ZÁZEMÍ ZAMĚSTNANCI
 1.4 SKLAD

- HOTEL**
 1.5 HOTELOVÁ HALA S RECEPCÍ
 1.5.1 ZÁZEMÍ RECEPCE
 1.5.2 WC HOSTÉ
 1.6 OBCHŮDEK SE SUVENÝRY
 1.7 ZADNÍ VSTUP Z PARKINGU
 1.7.1 LYŽÁRNA/KOLÁRNA
 1.7.2 SKLAD, ÚKLID
 1.8 PARKING PRO HOSTY
 1.9 TECHNICKÉ ZÁZEMÍ
 1.9.1 KOTELNA
 1.9.2 STROJOVNA VZT
 1.10 ZÁZEMÍ ZAMĚSTNANCŮ
 1.10.1 ŠATNA
 1.10.2 SKLAD

- RESTAURACE**
 1.11 RESTAURACE
 1.11.1 WC ŽENY
 1.11.2 WC INVALIDÉ
 1.11.3 WC MUŽI
 1.12 ZÁZEMÍ RESTAURACE
 1.12.1 OFIS, VÝDEJ
 1.12.2 KUCHYŇ
 1.12.3 MYTÍ NÁDOBÍ
 1.12.4 PŘÍJEM ZBOŽÍ
 1.12.5 ODPADKY
 1.12.6 SKLAD
 1.12.7 ŠATNA ZAMĚSTNANCI
 1.12.8 ČAJOVÁ KUCHYŇ

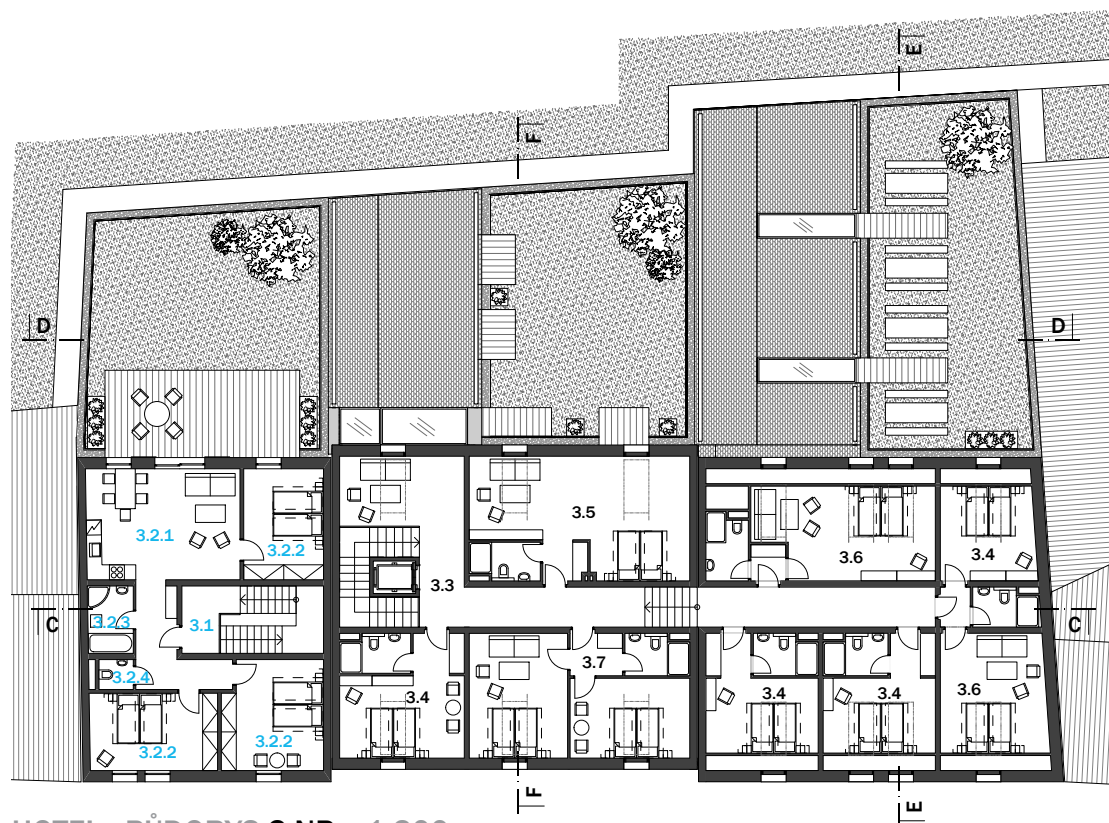


HOTEL - PŮDORYS 2.NP 1:300

- APARTMÁNOVÝ DŮM**
 2.1 SCHODIŠTĚ
 2.2 APARTMÁN PRO 6-8 OSOB
 2.2.1 OBÝVACÍ POKOJ
 2.2.2 POKOJ 2-LŮŽKOVÝ
 2.2.3 KOUPELNA
 2.2.4 WC
 2.2.5 ZAHRADA

- HOTEL**
 2.3 SCHODIŠŤOVÁ HALA
 2.4 POKOJ 2-LŮŽKOVÝ
 2.5 POKOJ 2-LŮŽKOVÝ +PŘÍSTYLKA
 2.6 POKOJ 2-LŮŽKOVÝ INVALIDÉ
 2.7 APARTMÁN PRO 2-4 OSOBY
 2.8 ZAHRADA
 2.9 ZÁZEMÍ ZAMĚSTNANCI
 2.9.1 ČAJOVÁ KUCHYŇ
 2.9.2 SKLAD PRÁDLA

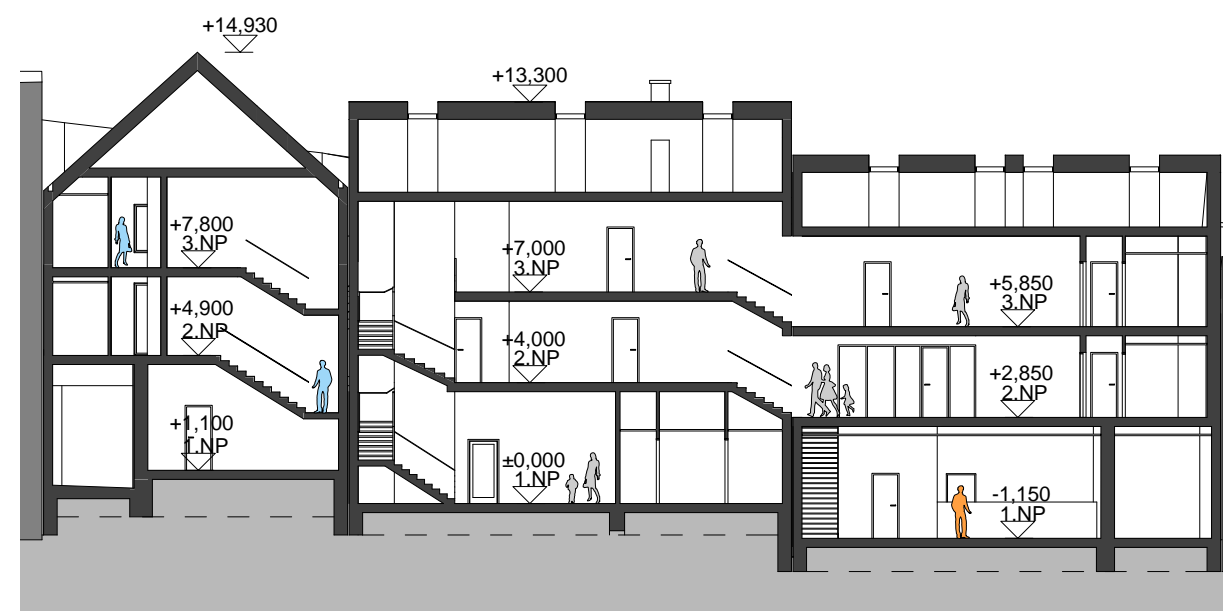
- RESTAURACE**
 2.10 SNÍDÁRNA/RESTAURACE
 2.11 ZAHRADA
 2.12 ZÁZEMÍ ZAMĚSTNANCI
 2.12.1 VÝDEJ JÍDLA
 2.12.2 SKLAD, ÚKLID



HOTEL - PŮDORYS 3.NP 1:300

- APARTMÁNOVÝ DŮM**
 3.1 SCHODIŠTĚ
 3.2 APARTMÁN PRO 6-8 OSOB
 3.2.1 OBÝVACÍ POKOJ
 3.2.2 POKOJ 2-LŮŽKOVÝ
 3.2.3 KOUPELNA
 3.2.4 WC

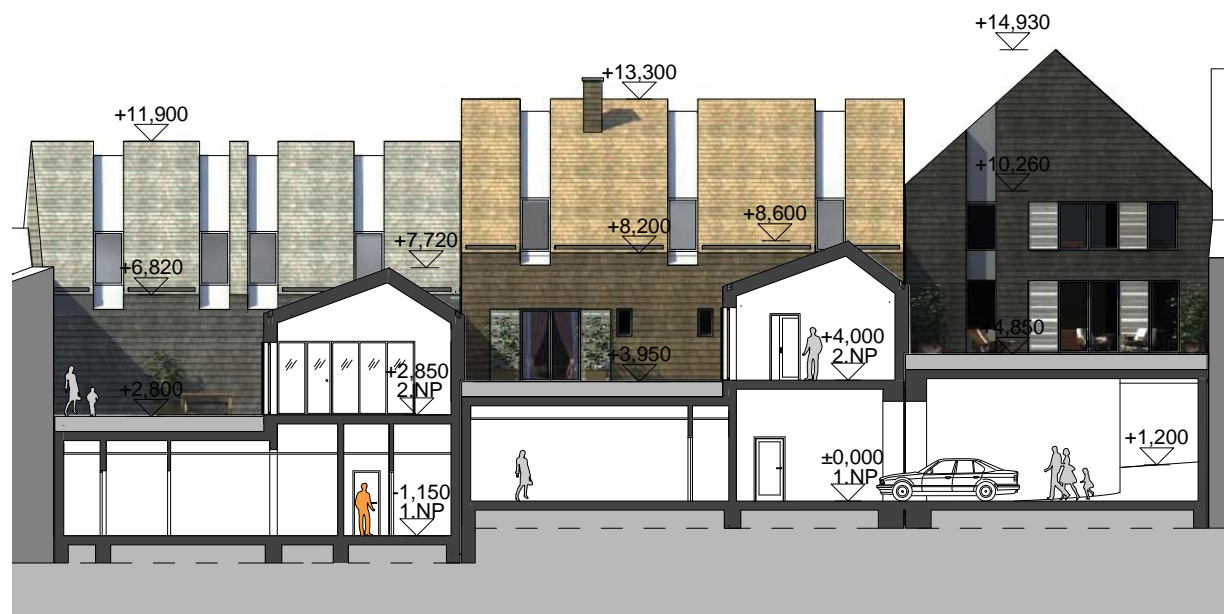
- HOTEL**
 3.3 SCHODIŠŤOVÁ HALA
 3.4 POKOJ 2-LŮŽKOVÝ
 3.5 POKOJ 2+2 LŮŽKOVÝ
 3.6 POKOJ 2-LŮŽKOVÝ+PŘÍSTYLKA
 3.7 APARTMÁN PRO 2-4 OSOBY



HOTEL - ŘEZ C-C 1:250



HOTEL - POHLED ZÁPADNÍ 1:250



HOTEL - ŘEZ D-D 1:250



VIZUALIZACE ZAHRADY HOTELU



VIZUALIZACE ZAHRADY APARTMÁNOVÉHO DOMU



VIZUALIZACE ZAHRADY RESTAURACE



HOTEL - ŘEZ F-F 1:250



RESTAURACE - ŘEZ E-E 1:250