



TECHNICKÁ ZPRÁVA

DIPLOMNÍ PROJEKT SE ZABÝVÁ BUDOVOU KOSTELA, KTERÁ SE NACHÁZÍ NA SÍDLIŠTI BARRANDOV V PRAZE. PROJEKT BYL VYPRACOVÁN NA ZÁKLADĚ ZADÁNÍ OD CÍRKVE.

URBANISTICKÉ ZAČLENĚNÍ BUDOVY DO OKOLÍ JE DÁNO PŘEDEVŠÍM JEJÍ FUNKCÍ-KOSTEL. ZE SEVERU LEMUJE HRANICI POZEMKU PANELOVÁ ZÁSTAVBA, ZE ZÁPADU A VÝCHODU JE OHRANIČENA KOMUNIKACEMI A Z JIHU HÁJEM. PROSTŘEDÍ BUDOVY JE POKLIDNÉ SÍDLIŠTĚ, KDE PŘEVAŽUJÍ VENKOVNÍ PARKOVACÍ STÁNÍ, NEUPRAVENÁ ZELENĚ A DESETI AŽ PATNÁCTI PATROVÉ PANELOVÉ DOMY.

OKOLÍ STAVBY BUDE UPRAVENO. SILNICE NA ZÁPADU A VÝCHODU SE ZÚŽÍ NA OSM METRŮ A PARKOVÁNÍ (PODÉLNÉ I KOLMÉ) BUDE LEMOVÁNO STROMOŘADÍM, KTERÉ FÁDNÍ PARKOVÁNÍ ROZBIJE A ZÁROVEŇ BUDE I PSYCHICKOU PŘEKÁŽKOU PRO ŘIDIČE, KTERÉ NEBUDE SVÁDĚT K RYCHLÉ JÍZDĚ.

ORIENTACE OKOLNÍCH BUDOV JE ROZMANITÁ, COŽ TAKÉ OVLIVNILO TVAR A HMOTU STAVBY. BUDOVA SE SNAŽÍ RESPEKTOVAT VŠECHNY URBANISTICKÉ SMĚRY A OSY. VSTUPNÍ PARTER (ZE ZÁPADU) TVOŘÍ RAMPY. RAMPA VEDOUcí DO KOSTELA MÁ LICHOBĚŽNÍKOVÝ TVAR LEMOVANÝ BAROKNÍMI SOCHAMI NA MEZIPODESTÁCH, KTERÝ OTVÍRÁ CESTU DO KOSTELA. RAMPA DO FARNÍHO CENTRA MÁ OBDÉLNÍKOVÝ TVAR, KTERÝ NIJAK NA SEBE NEVZTAHUJE POZORNOST. RAMPY JSOU ODDĚLENY STĚNOU, NA KTERÉ SE PNE BŘEČŤAN.

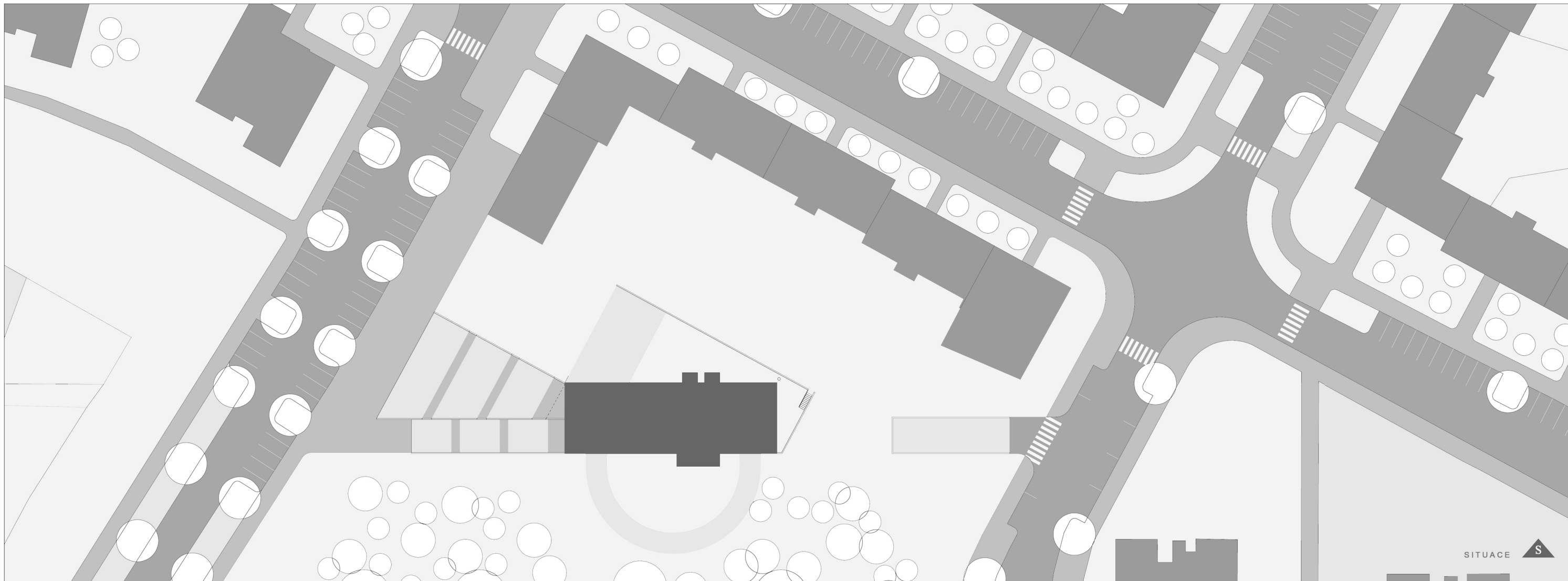
VSTUP DO KOSTELA PŘEMOŠŤUJE TŘÍPATROVOU VSTUPNÍ HALU A JE ZATŘEŠEN MOSTEM NA ÚROVNI KRUCHTY, ČÍMŽ VYTVÁŘÍ STÍSNĚNÝ PROSTOR A TÍM PAK UMOCNÍ MONUMENTALITU KOSTELNÍ ČÁSTI. VLASTNÍ ČÁST KOSTELA UZAVÍRAJÍ DVĚ „APSIDY“, ZÁPADNÍ SLOUŽÍ JAKO VSTUP A MÍSTO PRO KRUCHTU (BALKON) A VÝCHODNÍ JE URČEN PRO OLTÁŘ. ZA NÍM SE NACHÁZÍ SVATOSTÁNEK A SOCHA, KTERÁ BUDE UPEVNĚNA NA ZDI. NASVÍCENÁ SOCHA BUDE DOPLŇOVAT OLTÁŘNÍ PROSTOR SKRZE OTVOR V OBLOUKU. SEVERNÍ A JIŽNÍ FASÁDY TVOŘÍ RASTR OKEN, KTERÉ MŮŽE ZDOBIT VITRÁŽ. RASTR OKEN JE PŘERUŠEN SAKRISTIÍ NA JIHU A ZPOVĚDNICEMI NA SEVERU. ROZMEZÍ MEZI OKNY SLOUŽÍ JAKO MÍSTO PRO KŘÍŽ NA EXTERIEROVÉ SEVERNÍ STRANĚ. STROP KOSTELA MÁ OBLOUKOVITÝ TVAR A TÍM NAVAZUJE NA JIŽ ZMÍNĚNÉ „APSIDY“.

FARNÍ CENTRUM SE NACHÁZÍ V POLOZAPUŠTĚNÉM PODLAŽÍ POD KOSTELEM. VSTUPNÍ HALA SE SCHODIŠTI PŘECHÁZÍ DO VÍCEÚČELOVÉHO SÁLU. TEN TVOŘÍ TŘI KLUBOVNY, KTERÉ JE MOŽNO PODLE POTŘEBY ODDĚLIT POMOCÍ POSUVNÝCH PŘÍČEK. KLUBOVNY A SÁL LZE PROPOJIT S EXTERIÉREM FRANCOUZSKÝMI OKNY, KTERÉ VEDOU NA ZATRAVNĚNÉ PLOCHY. VENKOVNÍ PLOCHY MOHOU BÝT VYUŽITY JAKO PŘÍRODNÍ AMFITEÁTRY. KLUBOVNY A SÁL MAJÍ K DISPOZICI ČAJOVOU KUCHYŇKU A DVA SKLADY, KTERÉ TAKÉ CHRÁNÍ BYT PROTI HLUKU V KLUBOVNÁCH A SÁLU. DÁLE SE ZDE NACHÁZÍ TOALETY (MUŽI, ŽENY, VOZÍČKÁŘI), ÚKLIDOVÁ MÍSTNOST A KANCELÁŘ. BYT 2+1 MÁ PŘÍSTUP Z VÝCHODNÍ STRANY A MÁ SVŮJ VLASTNÍ PARTER SNÍŽENÝ OPROTI TERÉNU.

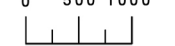
V POSLEDNÍM PODLAŽÍ SE NACHÁZÍ OSM PARKOVACÍCH MÍST, TECHNICKÁ MÍSTNOST, HUDEBNÍ ZKUŠEBNA A HALA SE SCHODIŠTĚM, KTERÁ MÁ STEJNÝ CHAREKTER JAKO VSTUPNÍ VÍCEPATROVÁ HALA.

SVISLÉ NOSNÉ KONSTRUKCE TVOŘÍ OBVODOVÉ MONOLITICKÉ ŽELEZOBETONOVÉ STĚNY A MONOLITICKÉ ŽELEZOBETONOVÉ SLOUPY VE VNITŘNÍ ČÁSTI BUDOVY. KONSTRUKČNÍ VÝŠKY JSOU ROZDÍLNÉ. STROPNÍ MONOLITICKÉ ŽELEZOBETONOVÉ DESKY, KTERÉ TVOŘÍ STROPY V 1PP A 2PP, JSOU JEDNOSMĚRNĚ PNUTY. STROP KOSTELA TVOŘÍ MONOLITICKÉ ŽELEZOBETONOVÉ VAZNÍKY S LEHKÝM PODHLEDEM.

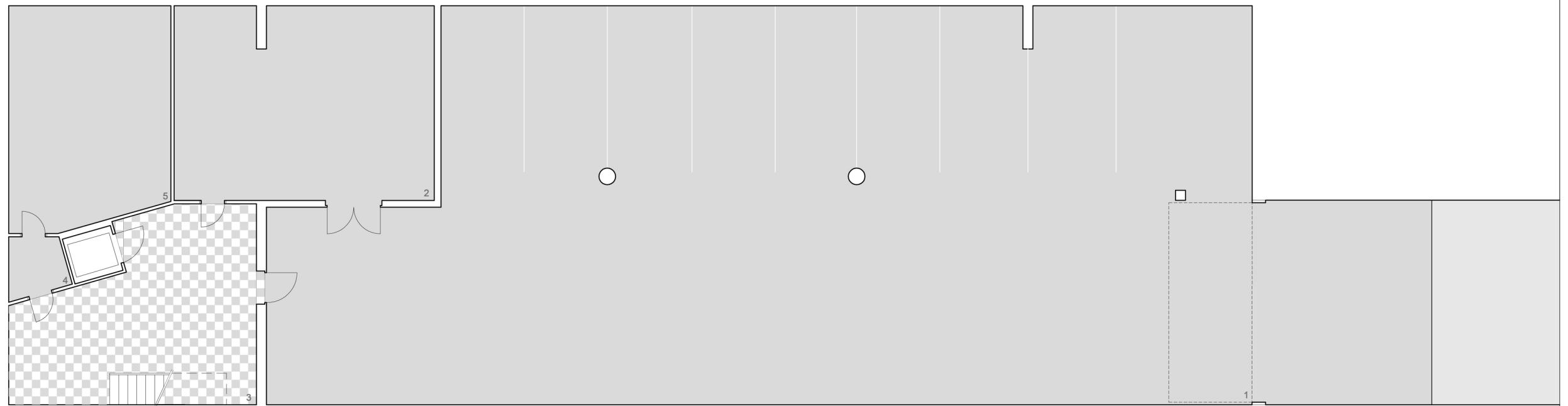




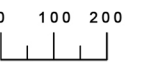
SITUACE 

0 500 1000


- 1 GARÁŽE-8 MÍST, PLOCHA: 326,4M²
- 2 TECHNICKÁ MÍSTNOST, PLOCHA: 45,6M²
- 3 VSTUPNÍ HALA, PLOCHA: 42,3M²
- 4 PŘEDSÍŇ, PLOCHA: 3,2M²
- 5 HUDEBNÍ ZKUŠEBNA, PLOCHA: 33,4M²

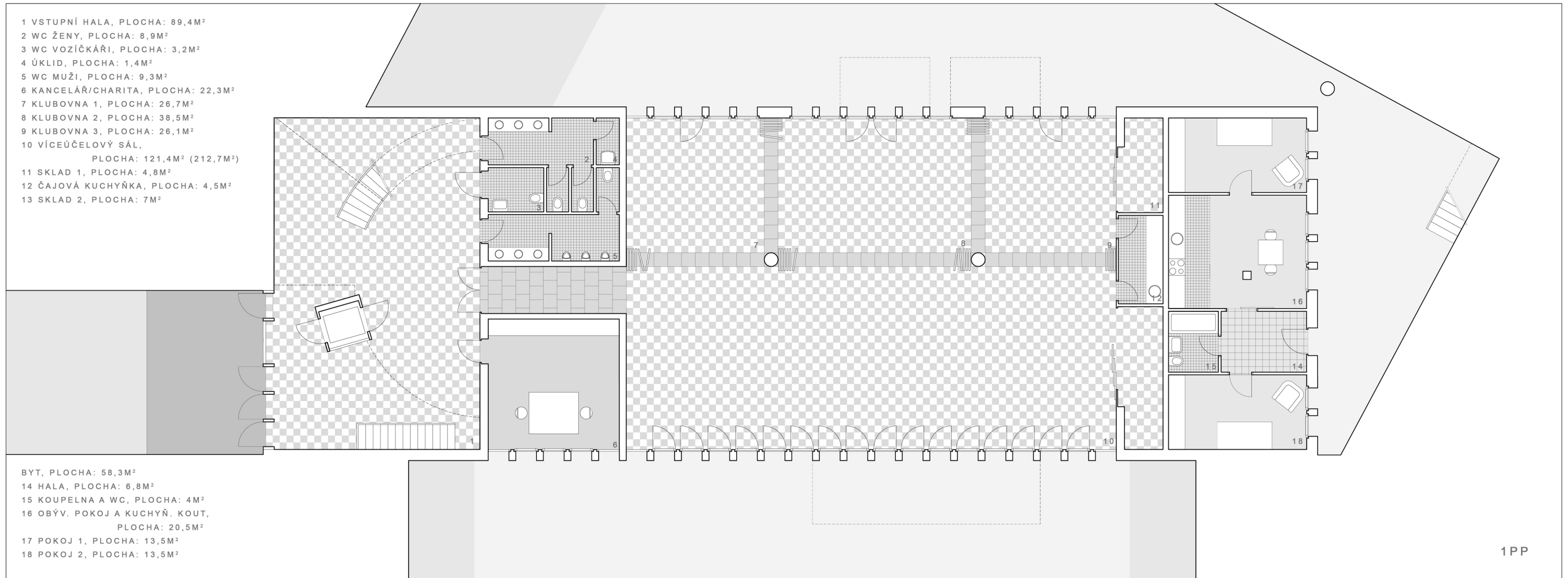


2PP

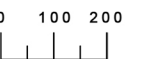


- 1 VSTUPNÍ HALA, PLOCHA: 89,4M²
- 2 WC ŽENY, PLOCHA: 8,9M²
- 3 WC VOZÍČKÁŘI, PLOCHA: 3,2M²
- 4 ÚKLID, PLOCHA: 1,4M²
- 5 WC MUŽI, PLOCHA: 9,3M²
- 6 KANCELÁŘ/CHARITA, PLOCHA: 22,3M²
- 7 KLUBOVNA 1, PLOCHA: 26,7M²
- 8 KLUBOVNA 2, PLOCHA: 38,5M²
- 9 KLUBOVNA 3, PLOCHA: 26,1M²
- 10 VÍCEÚČELOVÝ SÁL,
PLOCHA: 121,4M² (212,7M²)
- 11 SKLAD 1, PLOCHA: 4,8M²
- 12 ČAJOVÁ KUCHYŇKA, PLOCHA: 4,5M²
- 13 SKLAD 2, PLOCHA: 7M²

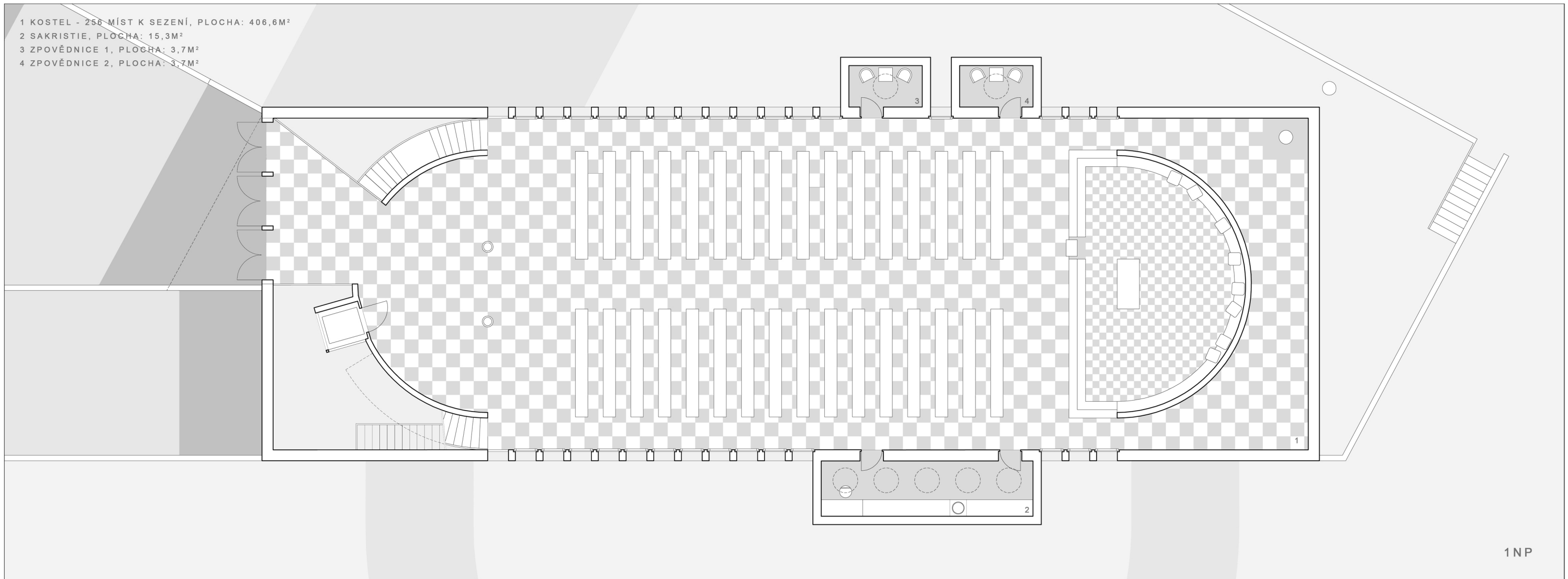
- BYT, PLOCHA: 58,3M²
- 14 HALA, PLOCHA: 6,8M²
- 15 KOUPELNA A WC, PLOCHA: 4M²
- 16 OBÝV. POKOJ A KUCHYŇ. KOUT,
PLOCHA: 20,5M²
- 17 POKOJ 1, PLOCHA: 13,5M²
- 18 POKOJ 2, PLOCHA: 13,5M²



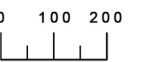
1PP



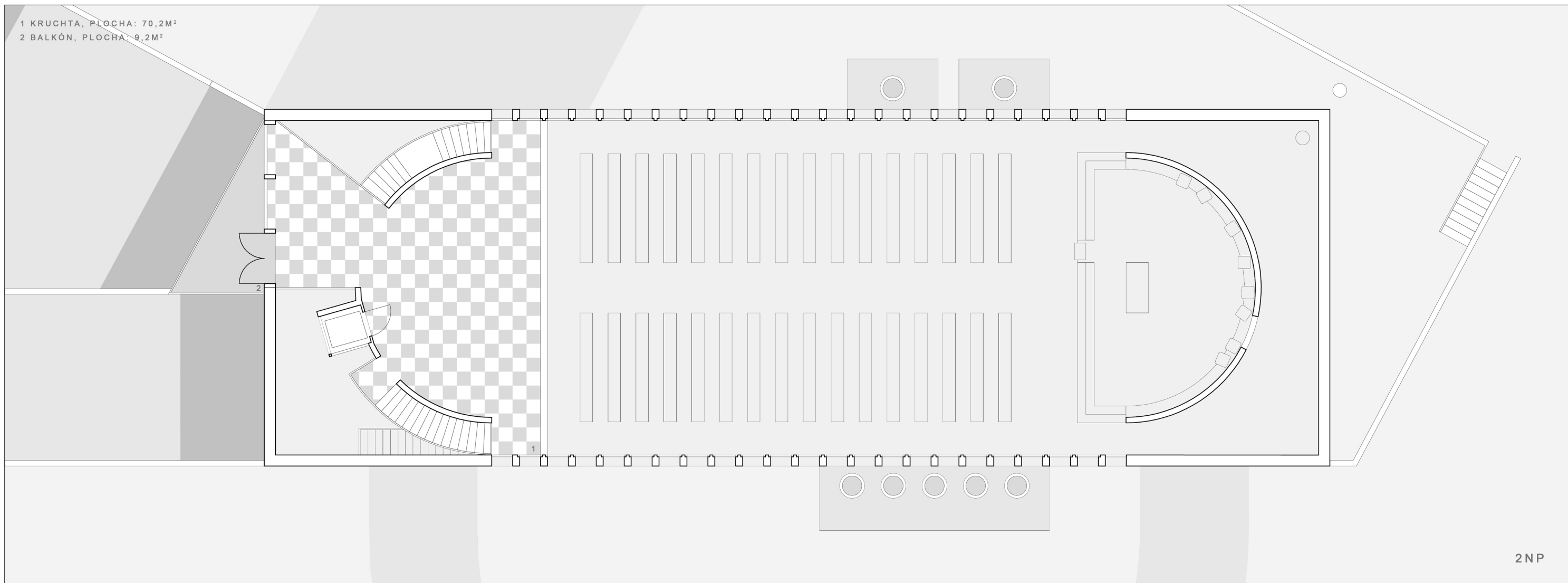
- 1 KOSTEL - 256 MÍST K SEZENÍ, PLOCHA: 406,6M²
- 2 SAKRISTIE, PLOCHA: 15,3M²
- 3 ZPOVĚDNICE 1, PLOCHA: 3,7M²
- 4 ZPOVĚDNICE 2, PLOCHA: 3,7M²



1NP

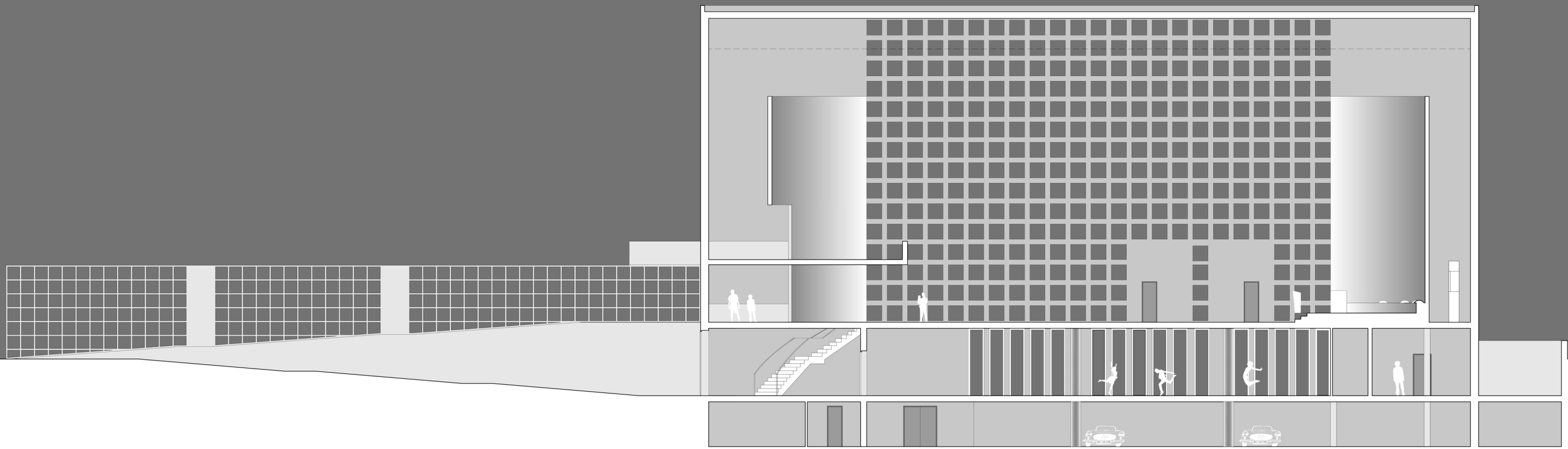


1 KRUCHTA, PLOCHA: 70,2M²
2 BALKÓN, PLOCHA: 9,2M²

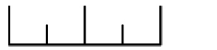


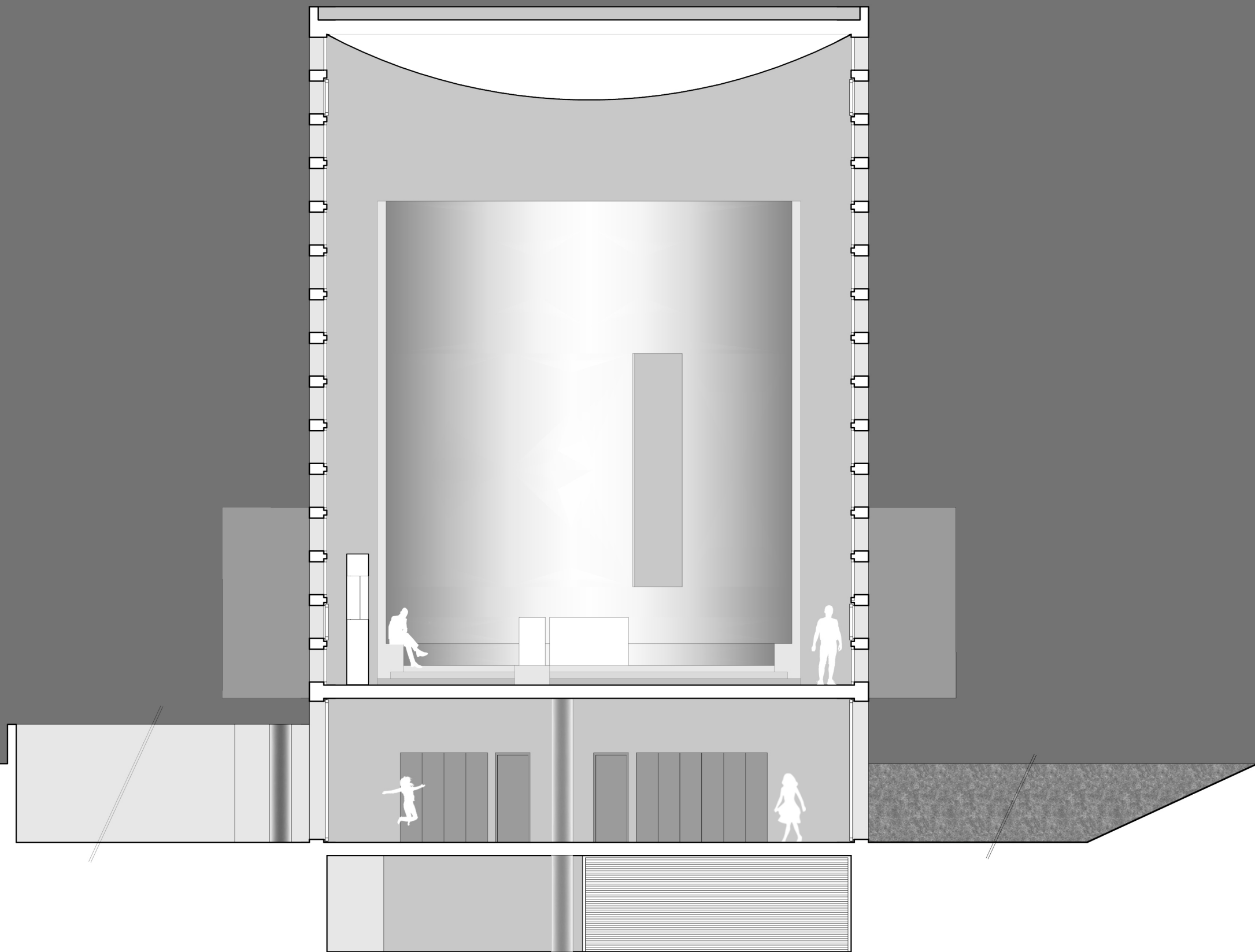
2NP

0 100 200

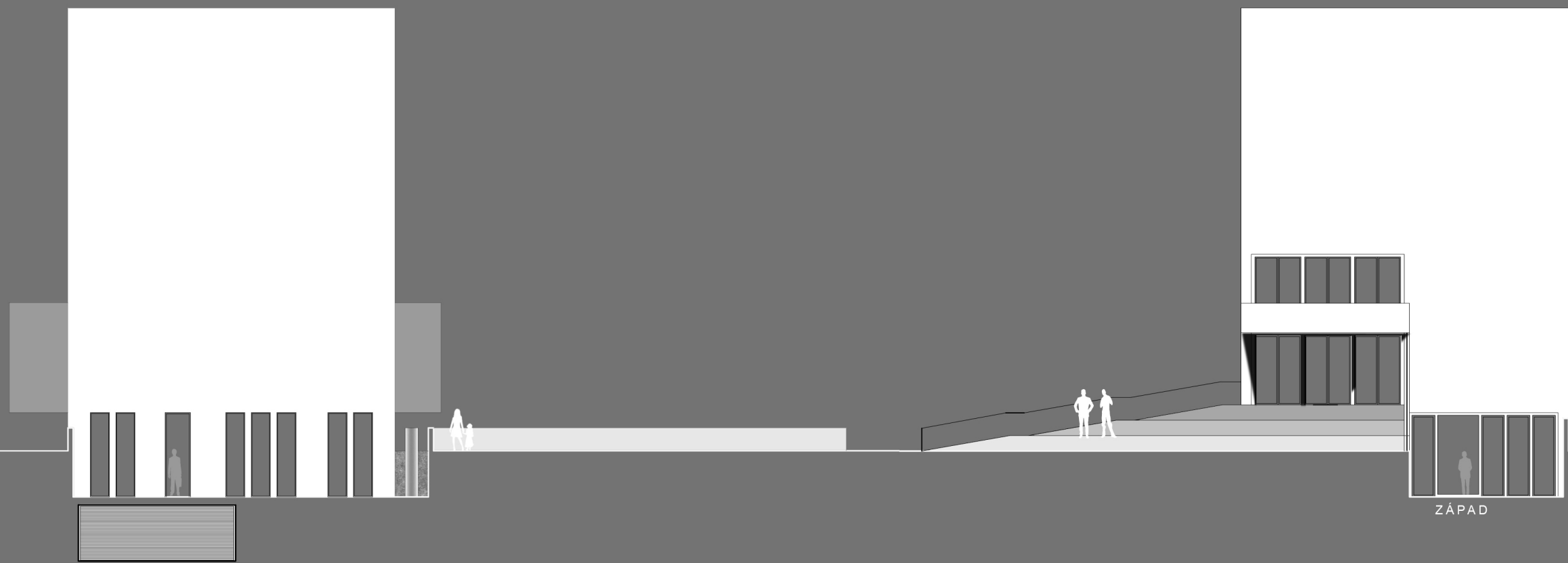


0 200 400



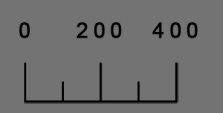


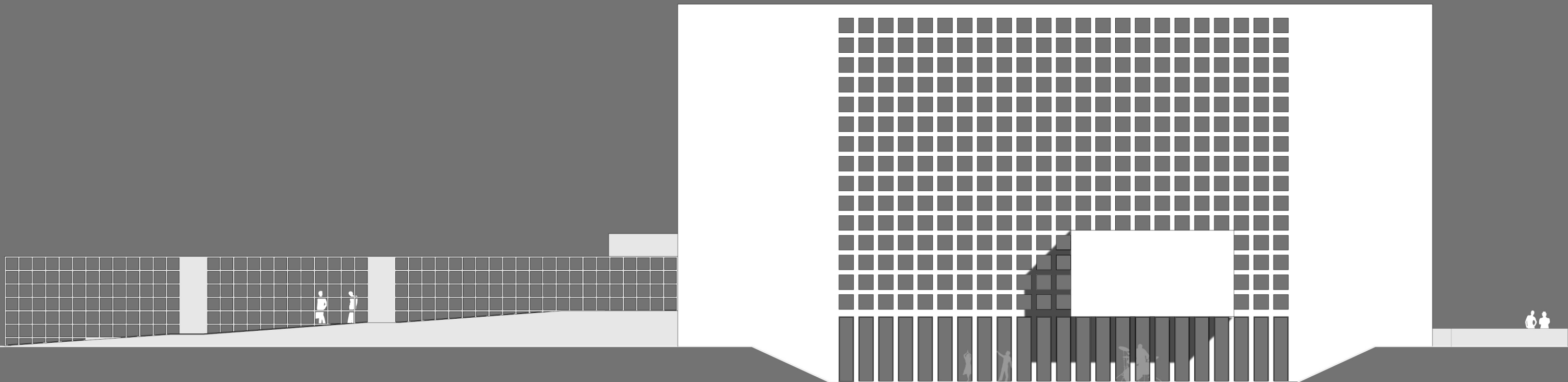
0 100 200



VÝCHOD

ZÁPAD

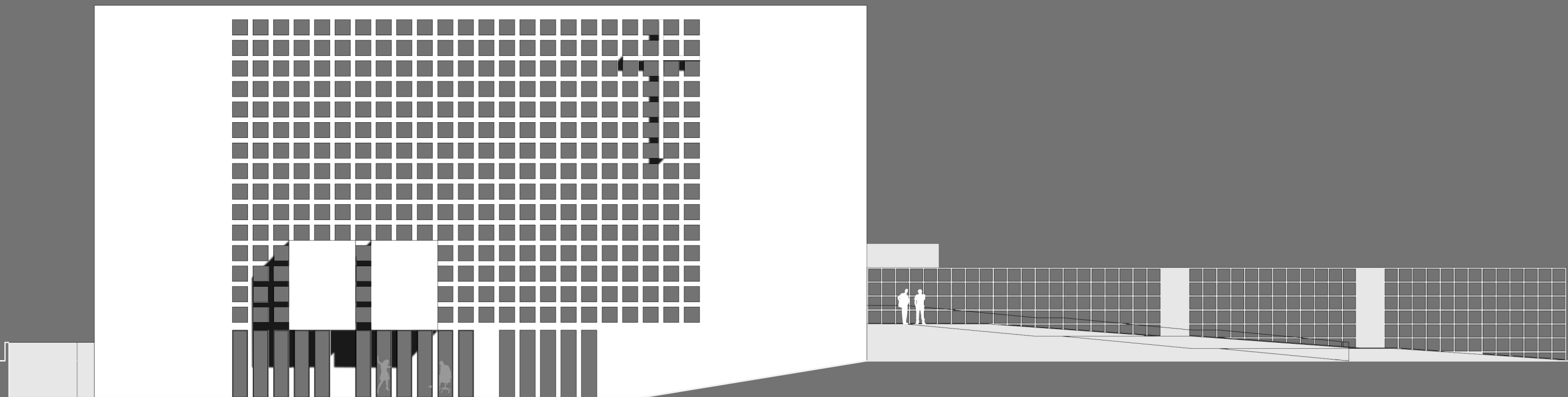




J1H


0 200 400

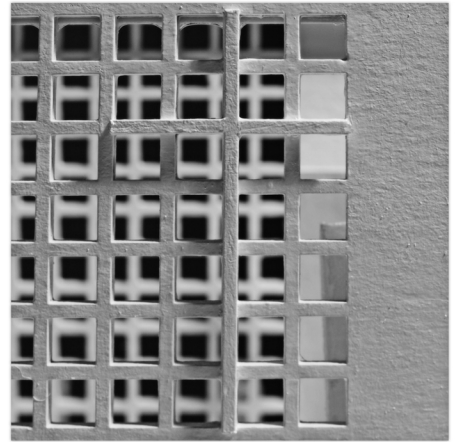
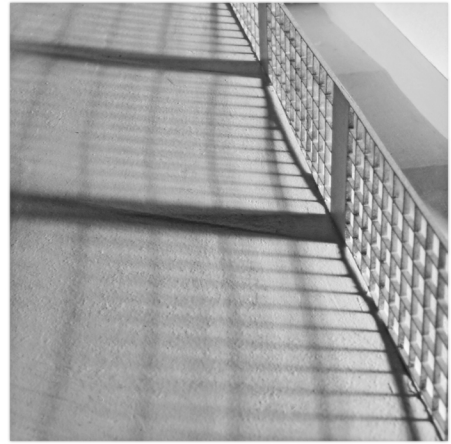
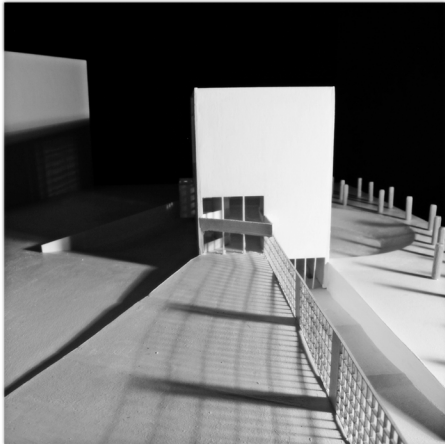
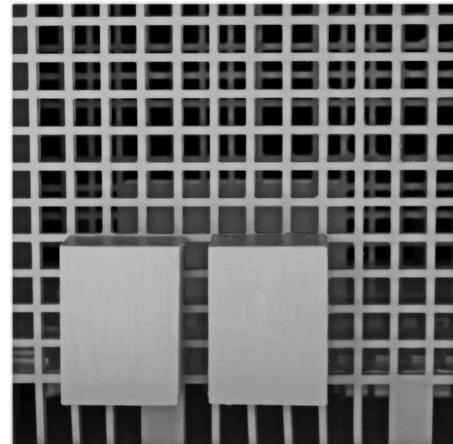
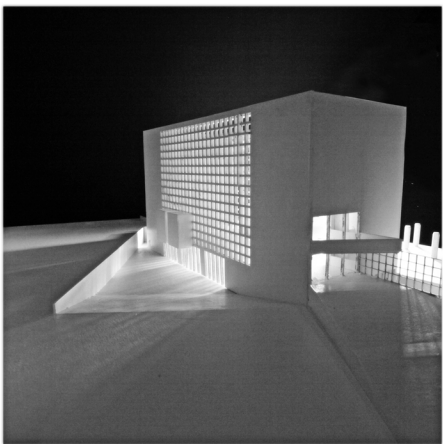
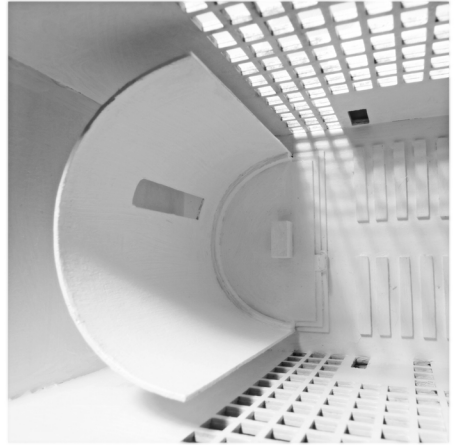
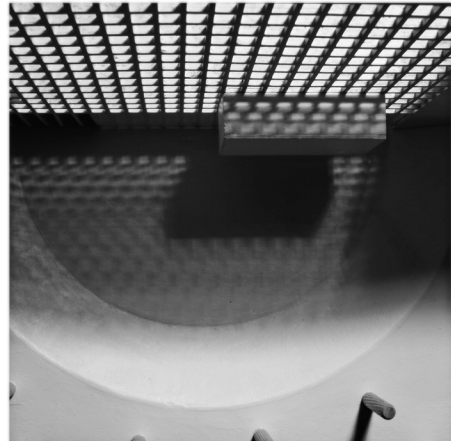
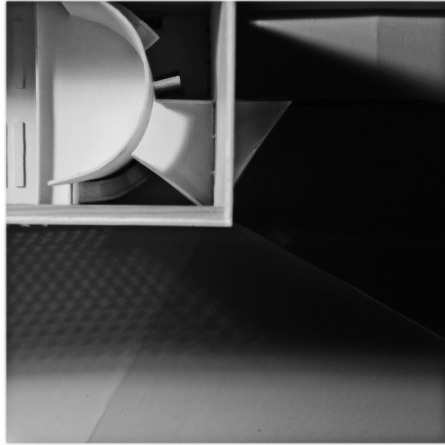
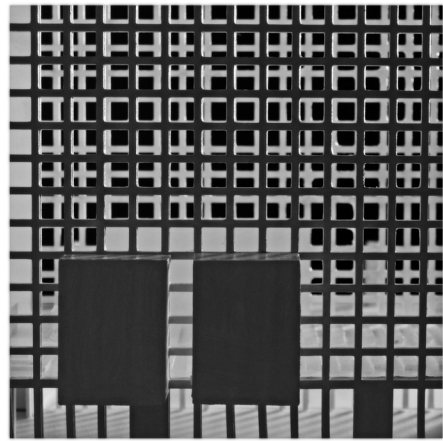




SEVER

0 200 400





1x KREKLO na
LISTA
11-10-2011

České vysoké učení technické v Praze, Fakulta architektury

2/ ZADÁNÍ diplomové práce

Mgr. program navazující

jméno a příjmení: Michala Leblová

datum narození: 25.8.1986

akademický rok / semestr: 2011/2012 zimní semestr

ústav: 15118/nauka o budovách

vedoucí diplomové práce: ing. Arch. Akad. Arch. Antonín Jeníček

téma diplomové práce:

viz přihláška na DP

zadání diplomové práce:

1/popis zadání projektu a očekávaného cíle řešení

2/popis závěrečného výsledku, výstupy a měřítka zpracování

3/seznam dalších dohodnutých částí projektu (model)

- 1) Navrhněte farní centrum v městské části Praha Barrandov. V objektu bude kostel pro 150 osob, sakristie, víceúčelový sál, klubovny, kancelář, byt (dva byty), hudební zkušebna, příslušná hygienická zařízení, skladovací prostory a technické zázemí.
- 2) Vypracujte výkresy v měřítku 1:100, průvodní zprávu, podstatnou částí práce bude dobré urbanistické řešení 1:1000 a širší souvislosti v ortofoto mapě.
- 3) K obhajobě bude předložen model objektu v měřítku 1:100 a začlenění do urbanismu prezentujte modelem 1:500 (případně v jiném měřítku podle průběhu práce).

Datum a podpis studenta 11.10.2011 Michala Leblová

Datum a podpis vedoucího DP

Datum a podpis děkana FA ČVUT registrováno studijním oddělením dne

11/10/11 J. Miel

ČESKÉ VYSOKÉ UČENÍ TECHNICKÉ V PRAZE FAKULTA ARCHITEKTURY

AUTOR, DIPLOMANT: MICHALA LEBLOVÁ
AR 2011/2012, ZS

NÁZEV DIPLOMOVÉ PRÁCE:
(ČJ) KOSTEL S FARNÍM CENTREM NA SÍDLIŠTI BARRANDOV V PRAZE

(AJ) CHURCH WITH A CLUB CENTRE IN BARRANDOV IN PRAGUE

JAZYK PRÁCE: ČEŠTINA

Vedoucí práce:	ING. ARCH. AKAD. ARCH. ANTONÍN JENÍČEK Ústav: 15 118/nauka o budovách
Oponent práce:	ING. ARCH. AKAD. ARCH. JAN VRANA
Klíčová slova (česká):	KOSTEL S FARNÍM CENTREM NA SÍDLIŠTI BARRANDOV V PRAZE
Anotace (česká):	Multifunkční budova kostela s farním centrem. (kostel, sakristie, zpovědnice, klubovny, byt 2+1, kancelář, WC, hudební zkušebna, sklady, technické zázemí, parkování)
Anotace (anglická):	Multifunctional building of the church with the club centre. (church, sacristy, confessional, clubs, two-bed flat, office, toilet, music room, storage, utility room, parking)

Prohlášení autora

Prohlašuji, že jsem předloženou diplomovou prací vypracoval samostatně a že jsem uvedl veškeré použité informační zdroje v souladu s „Metodickým pokynem o etické přípravě vysokoškolských závěrečných prací.“

(Celý text metodického pokynu je na www.FA.studium/ke-stazeni)

V Praze dne 6. ledna 2012

podpis autora-diplomanta



ČESKÉ VYSOKÉ UČENÍ TECHNICKÉ V PRAZE FAKULTA ARCHITEKTURY

AUTOR, DIPLOMANT: MICHALA LEBLOVÁ
AR 2011/2012, ZS

NÁZEV DIPLOMOVÉ PRÁCE:
(ČJ) KOSTEL S FARNÍM CENTREM NA SÍDLIŠTI BARRANDOV V PRAZE

(AJ) CHURCH WITH A CLUB CENTRE IN BARRANDOV IN PRAGUE

JAZYK PRÁCE: ČEŠTINA

Vedoucí práce:	ING. ARCH. AKAD. ARCH. ANTONÍN JENÍČEK Ústav: 15 118/nauka o budovách
Oponent práce:	ING. ARCH. AKAD. ARCH. JAN VRANA
Klíčová slova (česká):	KOSTEL S FARNÍM CENTREM NA SÍDLIŠTI BARRANDOV V PRAZE
Anotace (česká):	Multifunkční budova kostela s farním centrem. (kostel, sakristie, zpovědnice, klubovny, byt 2+1, kancelář, WC, hudební zkušebna, sklady, technické zázemí, parkování)
Anotace (anglická):	Multifunctional building of the church with the club centre. (church, sacristy, confessional, clubs, two-bed flat, office, toilet, music room, storage, utility room, parking)

Prohlášení autora

Prohlašuji, že jsem předloženou diplomovou prací vypracoval samostatně a že jsem uvedl veškeré použité informační zdroje v souladu s „Metodickým pokynem o etické přípravě vysokoškolských závěrečných prací.“

(Celý text metodického pokynu je na www.FA.studium/ke-stazeni)

V Praze dne 6. ledna 2012

podpis autora-diplomanta

