

KONVERZE A DOSTAVBA PIVOVARU V SEDLCI U KUTNÉ HORY  
DIPLOMOVÁ PRÁCE  
FA ČVUT ZS 2011/2012  
15114 ÚSTAV PAMÁTKOVÉ PÉČE

Vypracoval: Vojtěch Listík  
Vedoucí práce: prof. Ing. arch. Akad. arch. Václav Girsá  
Konzultant: Ing. arch. Tomáš Efler  
Konzultant oboru SHP: Doc. Ing. Michael Rykl, Mgr. Jan Chejn  
Modul památkové péče





*Ax KČK 2011 - 4 - 10 - 2011*  
*UŠM*

## ZADÁNÍ DIPLOMOVÉHO ÚKOLU 2011/2012:

### Diplomant:

**Bc. Vojtěch Listík (nar. 3. 12. 1985)**

### Diplomový úkol (téma): Konverze a dostavba pivovaru v Sedlci u Kutné Hory

#### Stručný popis úkolu (zadání):

Celková rehabilitace areálu bývalého pivovaru, částečně demolovaného a situovaného v exponované poloze v blízkosti chrámu Nanebevzetí Panny Marie, významné sakrální stavby architekta Santiniho a památky UNESCO. V rámci řešení bude využita těžce poškozená a torzálně dochovaná architektura pivovaru, která bude rekonstruována a konvertována. Dále bude navržena přiměřená dostavba areálu, za účelem vzniku prostorů potřebných k plnění jeho funkce. Areál bude využíván jako víceúčelové zařízení, funkčně koncipované jako centrum turistického a kulturního ruchu pro danou oblast. V areálu budou zřízeny kapacity pro krátkodobé ubytování a stravování. Dále budou zřízeny víceúčelové prostory pro kulturní, seminární a společenské využití. Návrh bude vycházet z poznatků Orientačního stavebního vývoje, zpracovaného v rámci Diplomního semináře. Bude kladen důraz na zachování jak stavebních, tak inventárních památkových hodnot areálu. Značná pozornost bude věnována citlivému zapojení nových objektů do šetrně obnovené industriální architektury a tím podpoření kvality daného prostředí.

#### Rozsah práce:

Analýzy daného prostředí, stavební vývoj areálu, dobové obrazové materiály, plány širších vztahů. Plány urbanistických souvislostí (1:100 - 1:500), půdorysy, řezy, řezopohledy (1:200 - 1:100). Vybrané architektonické detaily budou zpracovány v měřítku 1:10. Práce bude obsahovat vizualizace, fyzický model (1:200) a průvodní zprávu ve standardním členění a rozsahu (zadání, orientační SHP, širší vztahy, stavební program, kapacity, provozy, architektonické a konstrukční řešení, technická infrastruktura, výsadba). Odevzdány budou všechny části diplomního projektu dle dané vyhlášky (portfolio A3 v daném rozsahu 2x, projekt na CD, prohlášení diplomanta, zadání, plachty A1 na výstavu diplomových prací).

#### Vedoucí diplomové práce:

prof. Ing. arch. akad.arch. Václav Girska

**Konzultant diplomové práce:** Ing. arch. Tomáš Efler

**Konzultant oboru SHP:** Mgr. Jan Chejn

**Zadání diplomové práce: 15. 9. 2011**

**Diplomová práce započne: 15. 9. 2011**

**Odevzdání diplomové práce: 6. 1. 2012 do 10.00 hod.!!!**

**V Praze 15. 9. 2011**

Prof. ing. arch. akad. arch. Václav Girska

Vedoucí ústavu 15114

**Děkan FA ČVUT:**

*9/10/11*

*Jurid*

**ČESKÉ VYSOKÉ UČENÍ TECHNICKÉ V PRAZE****FAKULTA ARCHITEKTURY****AUTOR, DIPLOMANT:** Bc. VOJTĚCH LISTÍK  
AR 2011/2012, ZS**NÁZEV DIPLOMOVÉ PRÁCE:**  
(ČJ) KONVERZE A DOSTAVBA PIVOVARU V SEDLECI U KUTNÉ HORY

(AJ) CONVERSION AND ANNEX THE COMPLEX OF BREWERY IN SEDLEC - KUTNÁ HORA

**JAZYK PRÁCE:** ČESKÝ

<b>Vedoucí práce:</b>	prof. Ing. arch. Akad. arch. Václav Gírsa	<b>Ústav:</b> 15114
<b>Oponent práce:</b>		
<b>Klíčová slova (česká):</b>	Konverze, turismus, pivovar	
<b>Anotace (česká):</b>	Jedná se o celkovou rehabilitaci areálu bývalého pivovaru, částečně demolovaného a situovaného v blízkosti Chrámu Nanebevzetí Panny Marie a kostnice v Sedleci u Kutné hory. V areálu je navržena novostavba restaurace, hotelu a vestibulu muzea, které je zřízeno ve sklepeních pivovaru. Stávající budovy pivovaru budou obnoveny tak aby jim byl co nejvíce navrácen původní charakter a bude v nich zřízeno kulturní centrum s víceúčelovým sálem.	
<b>Anotace (anglická):</b>	This work deals with complete habilitation of a former brewery that is partly demolished. The site is situated close to The Church of Assumption of Mary and a charnel house in Sedlec – Kutná Hora. There is a hotel, a restaurant, a museum and a conference center projected in the complex. Current buildings are reconditioned in order to conserve the original expression and there will be established a new culture centrum with a multipurpose hall.	

**Prohlášení autora**

Prohlašuji, že jsem předloženou diplomovou práci vypracoval samostatně a že jsem uvedl veškeré použité informační zdroje v souladu s „Metodickým pokynem o etické přípravě vysokoškolských závěrečných prací.“  
(Celý text metodického pokynu je na [www.FA.studium/ke-stazeni](http://www.FA.studium/ke-stazeni))

V Praze dne 6. ledna 2012

podpis autora-diplomanta

*Tento dokument je nedílnou a povinnou součástí diplomové práce / portfolio a CD.*

# Návrhová část

Průvodní zpráva  
Situace  
Půdorysy  
Řezy  
Pohledy  
Provozní schémata  
Bourané konstrukce  
Vizualizace







# Průvodní zpráva

## Identifikační údaje

Název stavby:	Konverze a dostavba pivovaru v Sedleci u Kutné Hory
Místo:	Kutná Hora – Sedlec
Autor projektu:	Bc. Vojtěch Listík
Stupeň projektové dokumentace:	Studie

## Širší urbanistické vztahy

Areál se nachází v exponované poloze na spojnici několika hojně turisticky navštěvovaných cílů. Nalézá se naproti chrámu Nanebevzetí Pany Marie v křižovatce ulic Zámecká a Vítězná. Ulice Zámecká dále vede ke kostnici, což je další hojně navštěvovaný objekt. Návrh řeší nedostatečnou vybavenost okolí pro turistický ruch a chybějící pobytové prostory pro návštěvníky. Exteriérová část areálu bude přístupná veřejnosti. Je rozdělena budovou restaurace na dva hlavní pobytové prostory. První z nich je ve východní části areálu a je typu nádvoří, slouží též jako předprostor restaurace. Druhý je v západní části areálu, je parkového typu a dotváří předprostor hotelu. V ose areálu je navržena dlážděná komunikace, sloužící též jako nástupní prostor do hotelu. Roh řešeného pozemku, v křižovatce ulic, je připojen k chodníku okolo areálu a slouží jako předprostor budovy vstupu do muzea a informačního centra. Nevhodná stávající stavba informačního centra u severovýchodního rohu areálu bude odstraněna. Ulice Vítězná je pokračováním hlavního tahu Praha - Kutná Hora. Je značně frekventovaná a velice hlučná, proto je v návrhu řešený pozemek směrem k této ulici co nejvíce odstíněn.

## Stavební program

V areálu je navržena novostavba hotelu, východní stěnou přímo navazující na stávající hlavní budovu pivovaru. V budově pivovaru je v nadzemí zřízeno kulturní centrum s víceúčelovým sálem. Víceúčelový sál je zamýšlen pro účely konferencí, plesů a koncertů. Ve sklepeních jsou muzejní prostory, které mají oddělený samostatný vstup. Vstup do muzea je řešen z objektu zbudovaného okolo torza budovy sýpky. Objekt zároveň slouží jako turistické informační centrum. Dále je v areálu navržena novostavba restaurace se střešní terasou s výhledem na katedrálu. Restaurace je založena na ležáckých sklepech pivovaru.

## Kapacity

Plocha pozemku: 4186 m<sup>2</sup>  
Zastavěná plocha: 1597m<sup>2</sup>  
Zpevněné plochy: 1954m<sup>2</sup>

### Hotel

V hotelu je navrženo 16 pokojů o 14 - 29 metrech čtverečních. Celkem je v hotelu 36 lůžek.

Jídelní sál hotelu je dimenzován pro 50 osob.

### Restaurace

Vnitřní obytný prostor restaurace má 120 metrů čtverečních a je koncipován pro 60 osob.

Terasa restaurace má 200 metrů čtverečních a je koncipována pro 80 osob.

### Muzeum

Vestibul má 32 metrů čtverečních. Výstavní plochy mají 405 metrů čtverečních.

### Parkování

V areálu je navrženo 18 parkovacích míst z toho 2 pro invalidy.

## Modulové zadání

Ve stávajících objektech pivovaru se nachází množství hodnotných stavebních prvků, detailů a výplní otvorů. Aby bylo možno co největší množství prvků a tím i míru autentičnosti zachovat, byl v 1. fázi projektu vytvořen orientační stavebně historický průzkum a inventarizace výplní otvorů. Orientační stavebně historický vývoj a inventarizace byly řazeny na inventarizačních kartách podle jednotlivých místností. Dále byly zhotoveny výkresy orientačního stavebního vývoje celého areálu. Tento podklad a jeho správná interpretace budou sloužit při rozhodování o zachování či bourání konstrukcí a nahrazování výplní otvorů. Bourané konstrukce jsou až na výjimky pouze konstrukce nehodnotné, z pozdějších etap přestaveb. Výplně otvorů budou repasovány a zachovány v co největší míře. V nutných případech budou pořízeny repliky.

## Orientační stavební vývoj

Nejstarší částí souboru pivovarských objektů je objekt sladovny s hvozdem. Sladovna byla původně sýpka, jejíž vznik sahá pravděpodobně do 14. století. Sýpka byla součástí hospodářského dvora při tehdejší klášterě cisterciácké církve. Nyní z objektu gotické sýpky zbyl jen severovýchodní roh zdiva v přízemí. Byla zbourána v 70. letech 20. století v důsledku rovnání přilehlé komunikace. Pivovar jako takový byl vystavěn v letech 1861-1864. Stavba pivovaru byla započata výstavbou ležáckých sklepů a dále pak pokračovala výstavbou hlavní budovy složenou z provozních částí kotelny, varny, chladících štoků a místností v jejich suterénu, jedná se o spilkou a přiléhající kvasírnu a studnu přidruženou v prostorách kotelny. Dalším stavebním počinem byla přestavba sýpky na sladovnu s hvozdem. Podstatné ve výstavbě byla úprava spojovací chodby, která vedla od zámečku až ke hvozdě, původně šlo tedy o spojení sýpky se starým pivovarem, náležící k cisterciáckému tzv. malému konventu, rodinou Schwarzenbergů později upraven na zámek. Chodba byla určena pravděpodobně pro dopravu sladu, který byl skladován v prostorách zámku. Budova zámku je nadále vnímána jako sídlo správcovství klášterního panství. Další budova z tohoto období byl dům sládka a k němu náležící sklepení propojené přímo s ležáckými sklepy. Dům sládka byl zbourán spolu s hvozdem. Další série zásadních stavebních úprav proběhla v 70. letech 19. století, kdy došlo k přístavbě budov letního hospodářství. Jedná se o přístavbu kvasírny a ledárny v úrovni 1.NP a místností v jejich suterénu, nových ležáckých sklepů s lednicí. Dále pak probíhaly další menší stavební práce a úpravy. Jednalo se například o dvojí po sobě jdoucí výměny stropů v kotelně, jejíž celý průběh je detailně zaznamenán v písemných pramenech. Z tohoto období pochází velké množství realizovaných i nerealizovaných studií a projektů, které byly nalezeny v záznamech. Další a pro nás velice důležitou stavební etapou byla přestavba varny v roce 1917, jelikož s ní souvisí výměna velké části výplní otvorů. Mnoho z nich byla druhotně použita, ale jejich původ lze jen velice těžko dohledat. Při této přestavbě přešel pivovar na pohon elektromotory. V tomto stavu pak pivovar vydržel v provozu do roku 1942, kdy byl pivovar odebrán dosavadnímu majiteli a nucenou správou konvertován na opravnu zemědělských strojů. Z této etapy pochází množství menších úprav týkajících se většinou stavebních otvorů a jejich výplní. Od 70. let 20. století, kdy byla část pivovaru demolována, jedná se o hvozd, dům sládka a menší přilehlé stavby, pivovar postupně chátral.

## Provozní řešení

### Hotel

Hotel je přistaven k západní stěně budovy pivovaru. Stávající nejzápadnější sál pivovaru na úrovni 1.NP je využit jako odbytový prostor pro hotelovou restauraci, má 100 metrů čtverečních. Kuchyně hotelu je v 1.PP a má 115 metrů čtverečních. Ve zbývajících částech 1.PP hotelu jsou sklady pro hotelovou kuchyni a šatny zaměstnanců. Vstupní hala s recepcí v 1.NP přímo navazuje na odbytový prostor restaurace. Dále se v 1.NP nachází 3 pokoje pro hosty, z toho 2 pro hosty s omezenou schopností pohybu, sklad na zavazadla, kancelář a zázemí zaměstnanců. Ve 2. a 3.NP je shodně 7 pokojů pro hosty, uklidová místnost a sklad ložního prádla a nábytku. O vertikální komunikaci se starají 3 osobní výtahy, z toho 2 pro hosty, 2 jídelní výtahy, a 2 schodiště. Obě schodiště jsou v nadzemních podlažích určena pro pohyb hostů, do suterénu pak pro pohyb zaměstnanců. Zásobování probíhá ze západní strany objektu služebním vchodem, vedle něhož je místnost na odpady.

### Kulturní centrum

Kulturní centrum je zřízeno v nadzemní části pivovaru. Je úzce spjato s hotelem, se kterým má společný zadní foyer a toalety. Do objektu se vstupuje z východní strany objektu. Po vstupní hale následuje přední foyer se šatnou a pohotovostními toaletami. Dále je víceúčelový sál s kapacitou 100 osob. Za sálem se nachází zadní foyer s toaletami. V 1.NP se nachází kanceláře a zázemí zaměstnanců, ve 3.NP je navržen archiv. O vertikální komunikaci se starají 2 schodiště, jedno z předního foyeru a druhé ze sálu. Do archivu se jde po stávajících schodech.

### Muzeum

V 1.PP pivovaru se nachází muzejní prostory a sklad výstavního materiálu. Místností skladu vede stoupací šachta TZI. Vstup do muzea je navržen z nového objektu, postaveného okolo torza budovy hvozdu. Původní stavba hvozdu byla ze 14. století. Většina budovy byla demolována při rovnání ulice Vítězné. Pro vstup do muzejních prostor pod pivovarem se bude dále používat stávající podzemní chodba. Tento objekt též převezme funkci informačního centra. V 1.PP vstupní budovy muzea jsou navrženy toalety a zázemí pro zaměstnance. O vertikální komunikaci se stará výtah a schodiště. Muzeum je možno operativně propojovat s kulturním centrem schodištěm z předního foyeru a využívat tak víceúčelový sál i pro potřeby expozice.

### Restaurace

Hlavní vstup do restaurace je navržen z východní strany z nádvoří. Vedlejší vstupy jsou pak z jihu a ze severu z průchodu ve stávající zdi nadzemní části ležáckých sklepů. Odbytový prostor restaurace má 120 metrů čtverečních a je pro 60 osob. Terasa má 200 metrů čtverečních a je pro 80 osob. Na terasu hosté vstupují po vnějším schodišti z průchodu podél nadzemní části stěny pivovarských sklepů na severní straně objektu. Přípravná kuchyně restaurace má 40 metrů čtverečních. V restauraci se bude podávat menší menu a počítá se s částečnou přípravou z polotovarů, nikoli s plnohodnotným restauračním provozem. Sklady a zázemí zaměstnanců restaurace je umístěno v 1.PP, v jednom z traktů bývalých ležáckých sklepů. O vertikální komunikaci pro zaměstnance se stará točité schodiště, osobní výtah a 2 jídelní výtahy. Zásobování probíhá ze západní strany objektu služebním vchodem, vedle něhož je místnost na odpady.

## Architektonické a konstrukční řešení

### Stávající budova pivovaru

Budova pivovaru bude obnovena v co nejautentičtějším duchu. Budou obnoveny sedlové střechy z bobrovek. Fasády budou pojednány ve vápenné omítce pískové barvy podle stávajících zbytků původních omítek. Barva omítek bude určena podle sond. Na fasádách budou obnoveny a doplněny detaily z režných cihel. Jedná se o římsy, nadpraží a parapety oken a dveří, zdobné prvky. Nad vstupní halou bude rekonstruován vaznicový krov a zděný štít podle stavu před rokem 2000. Tepelná izolace se bude provádět v krokech nad krokvelemi. Schodiště budou ocelová v industriálním duchu. Bourání se bude týkat pouze průchodů a obnovování okenních otvorů. Dále budou zdemolovány přístavby z 20. století. Bourané konstrukce jsou v přiloženém výkresu. Na podlahách budou původní vhodně doplněné dlažby. Vnitřní omítky budou obnoveny v co největší míře a odborně doplněny podle průzkumu. Barevnost bude určena podle sond. Nevhodné cementové omítky z pozdějších let budou odstraněny.

### Hotel

Budova hotelu bude zděná z keramických cihel s obkladem z cihelných pásků. Stropy budou polomontované železobetonové konstrukce. Nosný systém je stěnový podélný, v kuchyni je stěna nahrazena železobetonovým průvlakem. Okna budou hliníková s tmavě šedým nátěrem. Střešní konstrukce bude dřevěný krov s plechovou krytinou a sádkartonovým podhledem.

Recepce a vstupní hala hotelu je otevřena i do vrchních podlaží a tvoří tak vstupní atrium. Na podlahách budou použity velkoformátové dlažby.

### Restaurace

Budova restaurace bude zděná z keramických cihel s obkladem z cihelných pásků. Stropy budou monolitické železobetonové konstrukce. Nosný systém je kombinovaný. 2.NP restaurace bude ze železobetonu s uvnitř vloženou izolací. Přímou na konstrukci bude napojena železobetonová pergola s pohyblivou látkovou stínicí střechou. Terasa bude položena v betonové velkoformátové dlažbě 1x1 metr. Na terase budou 3 vyvýšené plochy se zelení.

### Muzeum

Vstupní budova muzea bude zděná z keramických cihel s obkladem z cihelných pásků. Stropy budou monolitické železobetonové konstrukce. Konstrukce bude co nejméně destruktivně napojena na stávající zdivo ze 14. století, které bude následně z vnější strany zakryto lehkým pláštěm s větranou mezerou a obkladem z cihelných pásků. Původní zdivo bude v současné podobě pouze s konzervační úpravou použito v interiéru budovy. Konstrukce stropu 1.PP bude ležet na stávajících přízdívkách a nebude nijak destruktivně zasahovat do historického zdiva. Výtah bude mít prosklenou šachtu. Schodiště bude ocelové v industriálním duchu.

Ve výstavních prostorech muzea budou provedeny nové provětrávané dutinové podlahy, kterými budou rozvedeny rozvody ZTI.

## **Technická infrastruktura**

### **Vzduchotechnika**

Vzduchotechnické jednotky jsou pro všechny 4 provozy umístěny nad zadním foayerem kulturního centra. Sání a výdych bude umístěn v přízděném komínu. Každý provoz má vlastní vzduchotechnickou jednotku s rekuperací. Stoupací šachta do suterénu vede foayerem skrz vestavěný objekt toalet a skrz sklad muzea do prostoru pod podlahou v suterénu, kudy je pak rozveden po muzejních prostorech a do restaurace. Víceúčelovým sálem vede vzduchotechnika přímo otevřeným prostorem krovu do dalších částí kulturního centra. Hotel je napojen přímo z druhé strany krovu nad zadním foayerem a hotelovou jídelnou.

### **Voda, kanalizace**

Objekty budou napojeny na stávající technickou infrastrukturu.

### **Vytápění**

Hotel, kulturní centrum a muzeum budou vtápěny z plynových kotlů v kotelně umístěné v prostoru pro vzduchotechniku.

Vestibul muzea bude mít podlahové vodní vytápění.

Restaurace má vlastní kotelnu s plynovým kotlem v 1.PP.

## **Požární ochrana**

Na pozemek jsou 2 vjezdy pro požární vůz.

Požárně bezpečnostní řešení bude odpovídat normě ČSN 73 0833.

Požární a únikové východy jsou z muzea přes recepci a přes první foayer kulturního centra. Z hotelu pak po obou schodištích, přičemž u západního schodiště je dále oknem do exteriéru. Z 1.PP hotelu jsou únikové cesty totožné pouze u východního schodiště je to poté oknem přímo z chodby ven. V kulturním centru je únik ze sálu přímo východem v jižní stěně sálu. Z kanceláří pak po obou schodištích. Ocelová schodiště v celém areálu budou opatřena protipožárními nátěry. V objektech budou umístěny hasičské přístroje.

## **Povrchy a prvky v exteriéru, výsadba**

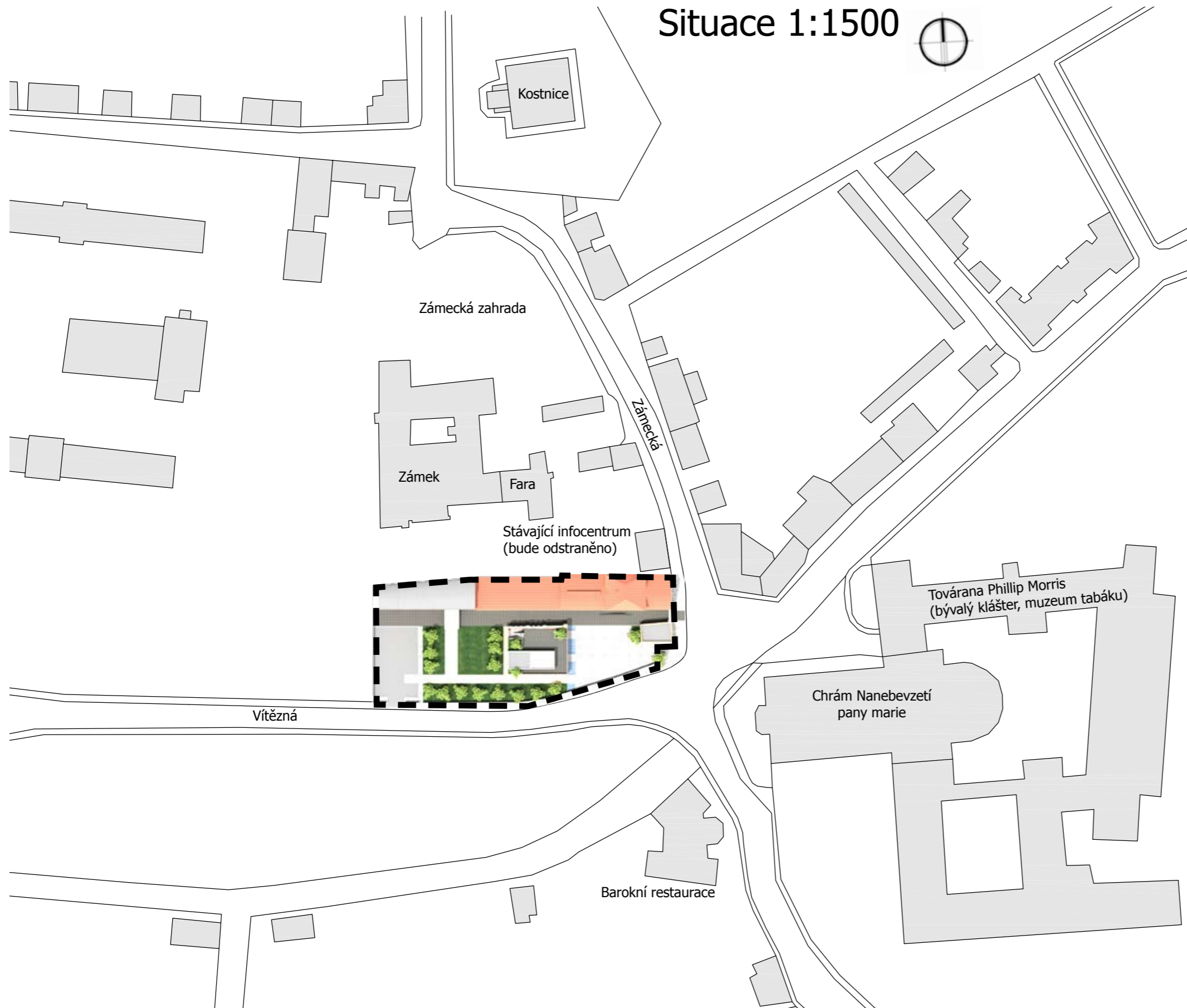
Komunikace v ose areálu je položena v betonové dlažbě formátu 1x1 metr. Nádvoří, chodník okolo areálu a chodník okolo parkoviště je položen v kamenné dlažbě formátu 10x10 centimetrů. Zadní parkové komunikace budou provedeny v mlatu.

Staré brány na východní straně objektu budou repasovány a použity. Nové brány do areálu a zábradlí u bočního vchodu do kulturního centra bude z pozinkovaného jeklu a s příčlemi z pásoviny. Před východní fasádou restaurace bude vodní plocha. Ohraničena bude betonovým obrubníkem ve výšce dláždění a přechody mezi částmi vodní plochy budou z betonu.

Stávající vzrostlá zeleň bude posouzena a částečně zachována nebo přesazena v areálu. Dále bude areál osázen javory a lípami.



## Situace 1:1500



### Širší vztahy

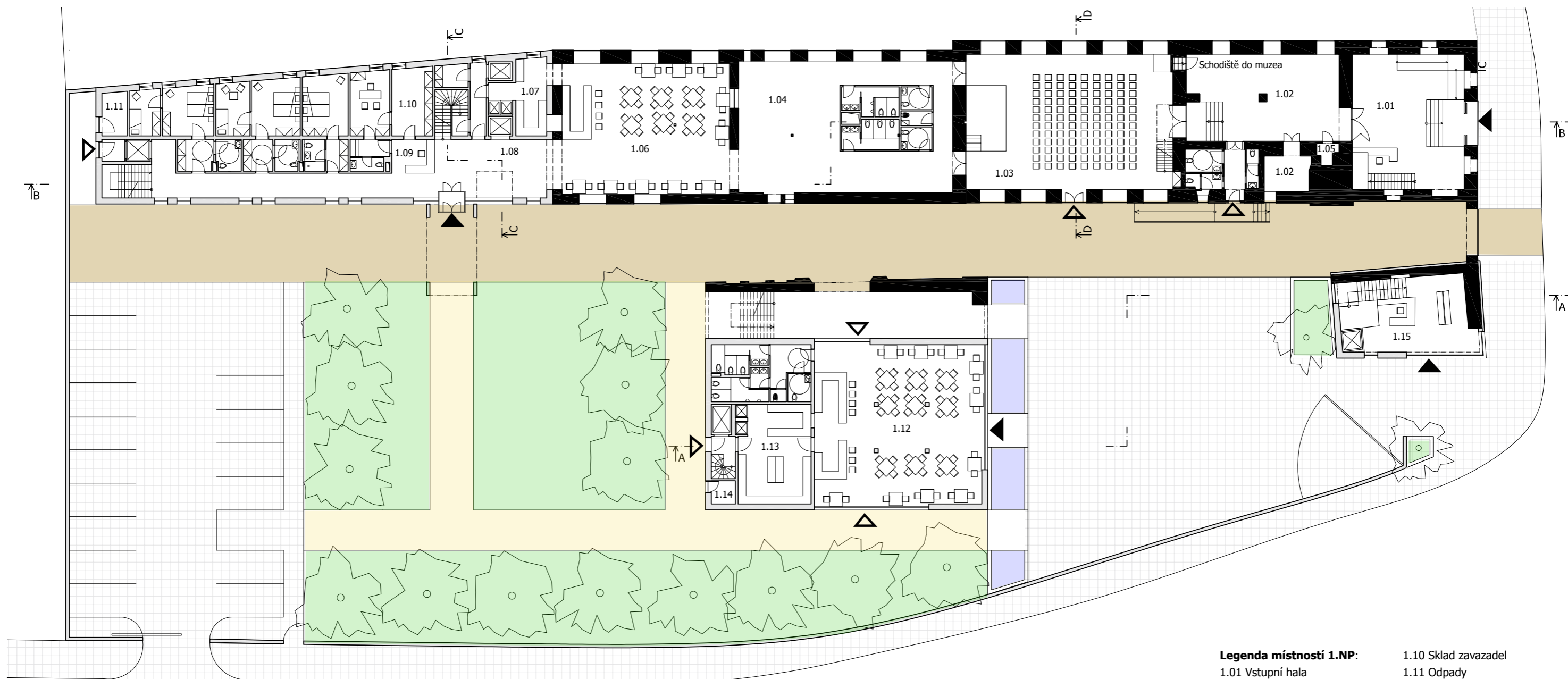
(stejný text v TZ)

Areál se nachází v exponované poloze na spojnici několika hojně turisticky navštěvovaných cílů. Nalézá se naproti chrámu Nanebevzetí Pany Marie v křižovatce ulic Zámecká a Vítězná. Ulice Zámecká dále vede ke kostnici, což je další hojně navštěvovaný objekt. Návrh řeší nedostatečnou vybavenost okolí pro turistický ruch a chybějící pobytové prostory pro návštěvníky. Exteriérová část areálu bude přístupná veřejnosti. Je rozdělena budovou restaurace na dva hlavní pobytové prostory. První z nich je ve východní části areálu a je typu nádvoří, slouží též jako předprostor restaurace. Druhý je v západní části areálu, je parkového typu a dotváří

předprostor hotelu. V ose areálu je navržena dlážděná komunikace, sloužící též jako nástupní prostor do hotelu. Roh řešeního pozemku, v křižovatce ulic, je připojen k chodníku okolo areálu a slouží jako předprostor budovy vstupu do muzea a informačního centra. Nevhodná stávající stavba informačního centra u severovýchodního rohu areálu bude odstraněna.

### Stavební program

V areálu je navržena novostavba hotelu, východní stěnou přímo navazující na stávající hlavní budovu pivovaru. V budově pivovaru je v nadzemí zřízeno kulturní centrum s víceúčelovým sálem. Víceúčelový sál je zamýšlen pro účely konferencí, plesů a koncertů. Ve sklepeních jsou muzejní prostory, které mají oddělený samostatný vstup. Vstup do muzea je řešen z objektu zbudovaného okolo torza budovy sýpky. Objekt zároveň slouží jako turistické informační centrum. Dále je v areálu navržena novostavba restaurace se střešní terasou s výhledem na katedrálu. Restaurace je založena na ležáckých sklepech pivovaru.



**Legenda konstrukcí:**

- Stávající konstrukce
- Navrhované konstrukce

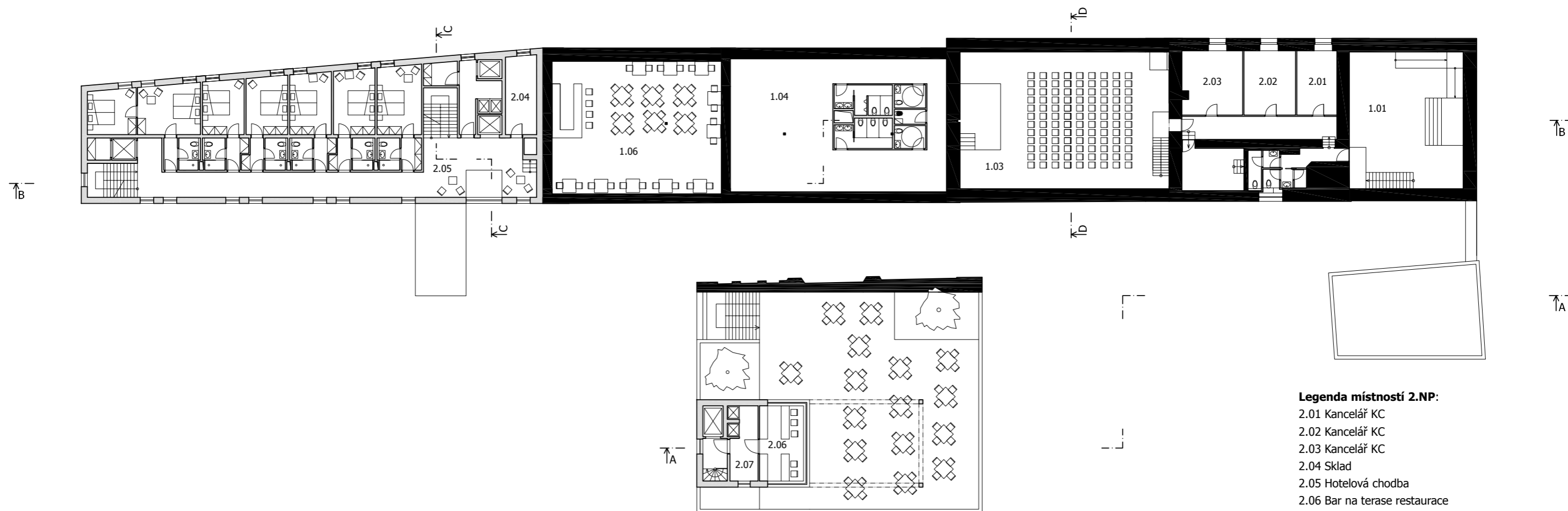
**Legenda povrchů v exteriéru:**

- Betonová dlažba 100x100 cm
- Kamenná dlažba 10x10 cm
- Mlat
- Tráva
- Vodní plocha

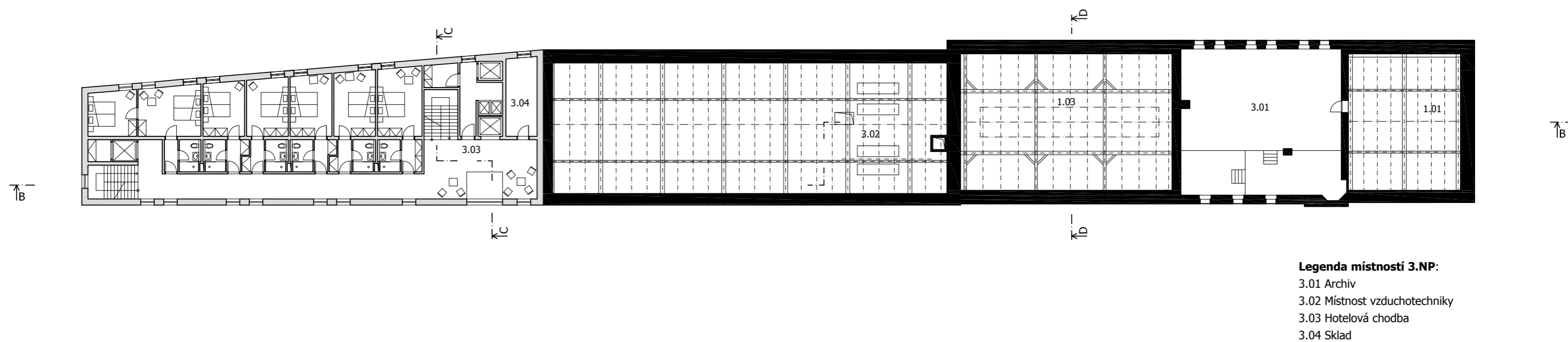
**Legenda místností 1.NP:**

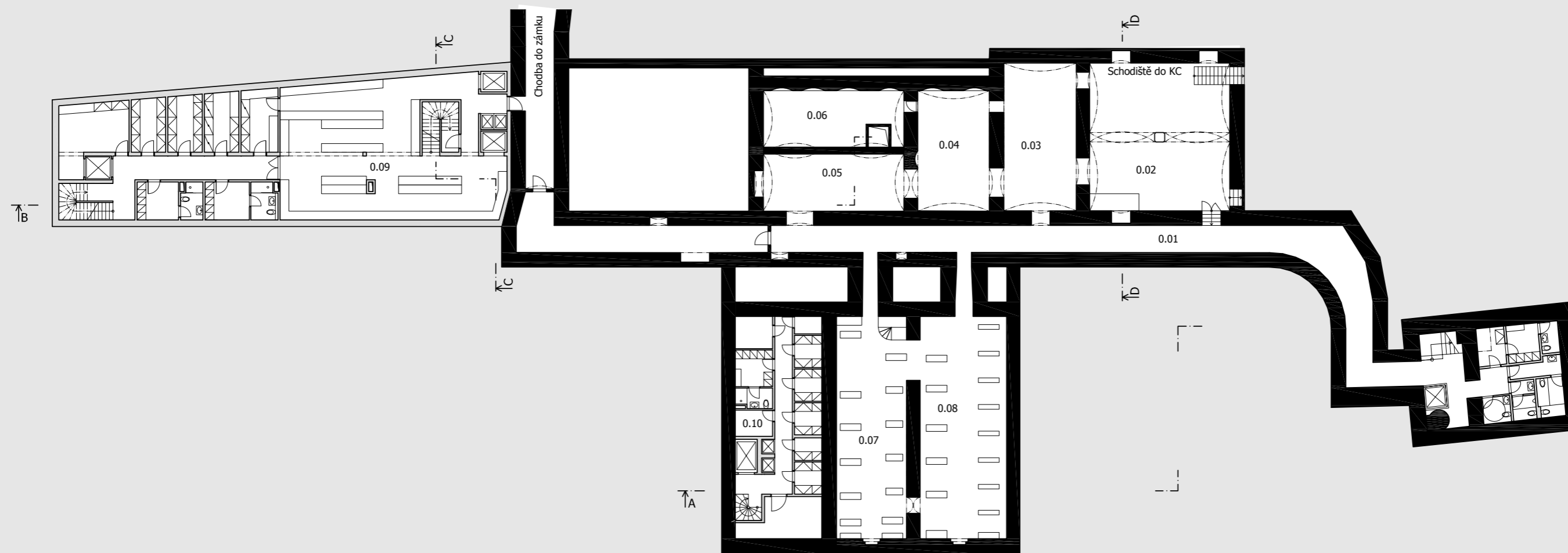
- |                              |   |
|------------------------------|---|
| 1.01 Vstupní hala            | 1.10 Sklad zavazadel                    |
| 1.02 Přední foayer KC        | 1.11 Odpady                             |
| 1.03 Víceúčelový sál         | 1.12 Jídelní sál restaurace             |
| 1.04 Zadní foayer KC, Hotelu | 1.13 Kuchyně                            |
| 1.05 Úklid                   | 1.14 Odpady                             |
| 1.06 Jídelní sál Hotelu      | 1.15 Vestibul muzea, informační centrum |
| 1.07 Office                  |   |
| 1.08 Hotelová hala           |   |
| 1.09 Recepce                 |   |

## 2.NP 1:300



## 3.NP 1:300



**Legenda místností 3.NP:**

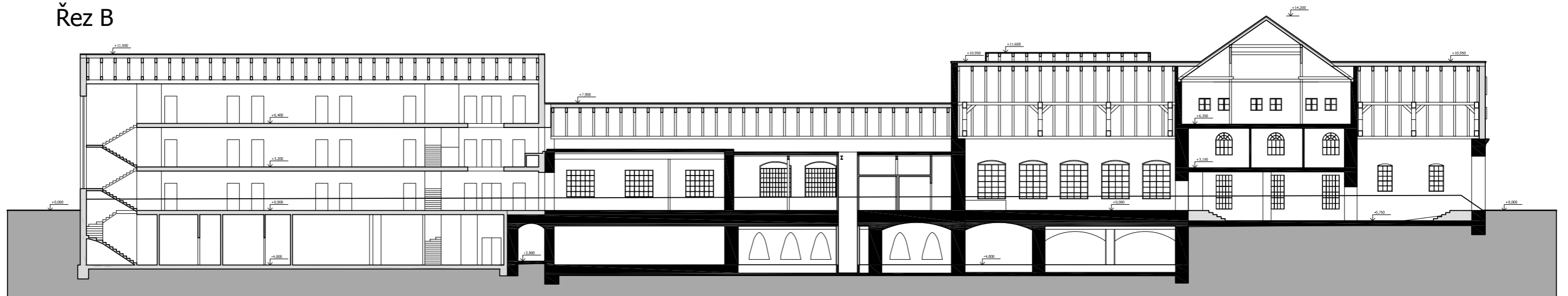
- 0.01 Přístupová chodba muzea
- 0.02 Výstavní prostory
- 0.03 Výstavní prostory
- 0.04 Výstavní prostory
- 0.05 Výstavní prostory
- 0.06 Sklad
- 0.07 Výstavní prostory
- 0.08 Výstavní prostory
- 0.09 Hotelová kuchyně
- 0.10 Kotelna



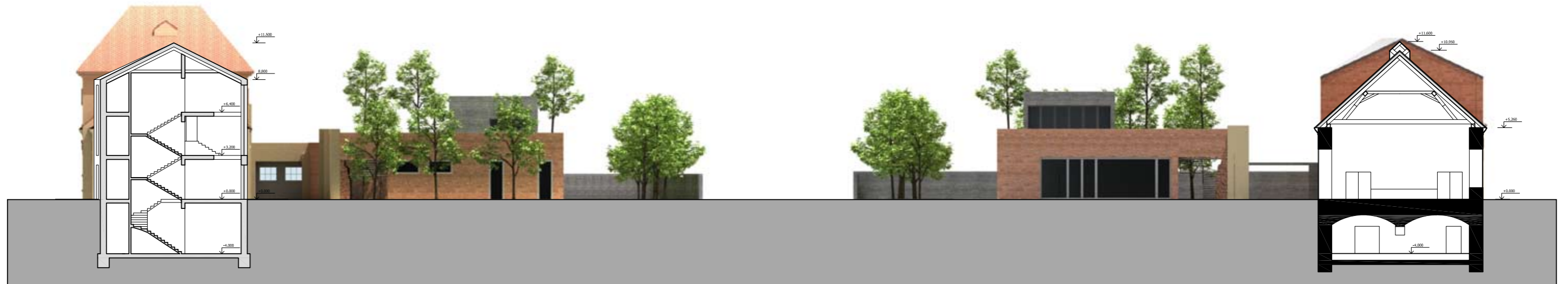
Řez A



Řez B



Řez C



Řez D

Pohled jižní



Pohled východní



Pohled západní



Pohled severní





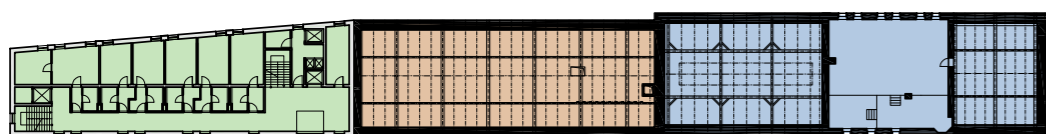
1.NP



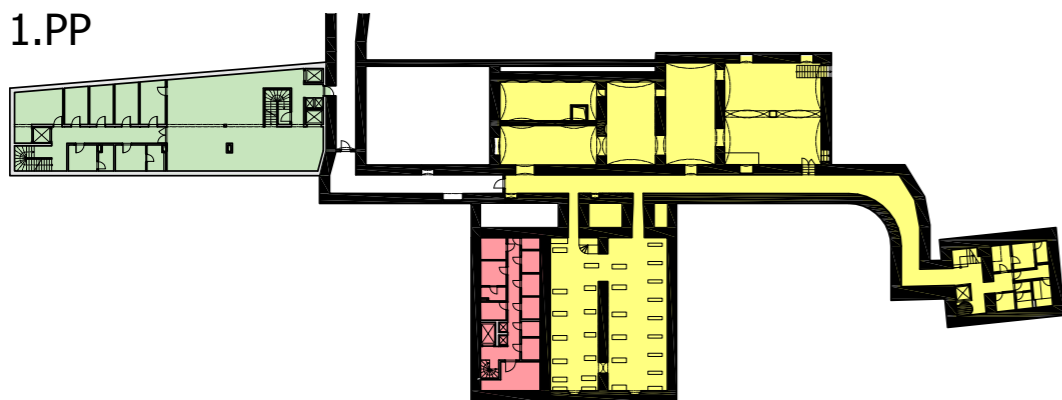
2.NP



3.NP



1.PP



Řez B



## Provozní řešení

(stejný text v TZ)

### Hotel

Hotel je přistaven k západní stěně budovy pivovaru. Stávající nejzápadnější sál pivovaru na úrovni 1.NP je využit jako odbytový prostor pro hotelovou restauraci, má 100 metrů čtverečních. Kuchyně hotelu je v 1.PP a má 115 metrů čtverečních. Ve zbývající části 1.PP hotelu jsou sklady pro hotelovou kuchyni a šatny zaměstnanců. Vstupní hala s recepcí v 1.NP přímo navazuje na odbytový prostor restaurace. Dále se v 1.NP nachází 3 pokoje pro hosty, z toho 2 pro hosty s omezenou schopností pohybu, sklad na zavazadla, kancelář a zázemí zaměstnanců. Ve 2. a 3.NP je shodně 7 pokojů pro hosty, uklidová místnost a sklad ložního prádla a nábytku. O vertikální komunikaci se starají 3 osobní výtahy, z toho 2 pro hosty, 2 jídelní výtahy, a 2 schodiště. Obě schodiště jsou v nadzemních podlažích určena pro pohyb hostů, do suterénu pak pro pohyb zaměstnanců. Zásobování probíhá ze západní strany objektu služebním vchodem, vedle něhož je místnost na odpady.

### Restaurace

Hlavní vstup do restaurace je navržen z východní strany z nádvoří. Vedlejší vstupy jsou pak z jihu a ze severu z průchodu ve stávající zdi nadzemní části ležáckých sklepů. Odbytový prostor restaurace má 120 metrů čtverečních a je pro 60 osob. Terasa má 200 metrů čtverečních a je pro 80 osob. Na terasu hosté vstupují po vnějším schodišti z průchodu podél nadzemní části stěny pivovarských sklepů na severní straně objektu. Přípravná kuchyně restaurace má 40 metrů čtverečních. V restauraci se bude podávat omezené menu a počítá se s částečnou přípravou z polotovary, nikoli s plnohodnotným restauračním provozem. Sklady a zázemí zaměstnanců restaurace je umístěno v 1.PP, v jednom z traktů bývalých ležáckých sklepů. O vertikální komunikaci pro zaměstnance se stará točité schodiště, osobní výtah a 2 jídelní výtahy. Zásobování probíhá ze západní strany objektu služebním vchodem, vedle něhož je místnost na odpady.

### Kulturní centrum

Kulturní centrum je zřízeno v nadzemní části pivovaru. Je úzce spjato s hotelem, se kterým má společný zadní foayer a toalety. Do objektu se vstupuje z východní strany objektu. Po vstupní hale následuje přední foayer se šatnou a pohotovostními toaletami. Dále je víceúčelový sál s kapacitou 100 osob. Za sálem se nachází zadní foayer s toaletami. V 1.NP se nachází kanceláře a zázemí zaměstnanců, ve 3.NP je navržen archiv. O vertikální komunikaci se starají 2 schodiště, jedno z předního foayeru a druhé ze sálu. Do archivu se jde po stávajících schodech.

### Muzeum

V 1.PP pivovaru se nachází muzejní prostory a sklad výstavního materiálu. Místností skladu vede stoupací šachta TZI. Vstup do muzea je navržen z nového objektu, postaveného okolo torza budovy hvozdu. Původní stavba hvozdu byla ze 14. století. Většina budovy byla demolována při rovnání ulice Vítězné. Pro vstup do muzejních prostor pod pivovarem se bude dále používat stávající podzemní chodba. Tento objekt též převezme funkci informačního centra. V 1.PP vstupní budovy muzea jsou navrženy toalety a zázemí pro zaměstnance. O vertikální komunikaci se stará výtah a schodiště. Muzeum je možno operativně propojovat s kulturním centrem schodištěm z předního foayeru a využívat tak víceúčelový sál i pro potřeby expozice.

## Legenda - Provozy:

- Kulturní centrum
- Hotel
- Muzeum
- Restaurace
- Místnost vzduchotechniky
- Společný zadní foayer





## Architektonické a konstrukční řešení

(stejný text v TZ)

### Stávající budova pivovaru

Budova pivovaru bude obnovena v co nejautentičtějším duchu. Budou obnoveny sedlové střechy z bobrovek. Fasády budou pojednány ve vápenné omítce pískové barvy podle stávajících zbytků původních omítek. Na fasádách budou obnoveny a doplněny detaily z režných cihel. Jedná se o římsy, nadpraží a parapety oken a dveří, zdobné prvky. Nad vstupní halou bude rekonstruován vaznicový krov a zděný štít podle stavu před rokem 2000. Tepelná izolace se bude provádět v krovech nad krokviemi. Schodiště budou ocelová v industriálním duchu. Bourání se bude týkat pouze průchoďů a obnovování okenních otvorů. Dále budou zdemolovány přístavby z 20. století. Bourané konstrukce jsou v příloženém výkresu. Na podlahách budou původní vhodně doplněné dlažby. Vnitřní omítky budou obnoveny v co největší míře a odborně doplněny podle průzkumu. Barevnost bude určena podle sond. Nevhodné cementové omítky z pozděj-

ších let budou odstraněny.

### Muzeum

Vstupní budova muzea bude zděná z keramických cihel s obkladem z cihelných pásků. Stropy budou monolitické železobetonové konstrukce. Konstrukce bude co nejméně destruktivně napojena na stávající zdivo ze 14. století, které bude následně z vnější strany zakryto lehkým pláštěm s větranou mezerou a obkladem z cihelných pásků. Původní zdivo bude v současné podobě pouze s konzervační úpravou použito v interiéru budovy. Konstrukce stropu 1.PP bude ležet na stávajících přízdívkách a nebude nijak destruktivně zasahovat do historického zdiva. Výtah bude mít prosklenou šachtu. Schodiště bude ocelové v industriálním duchu.

Ve výstavních prostorech muzea budou provedeny nové provětrávané dutinové podlahy, kterými budou rozvedeny rozvody ZTI.

### Hotel

Budova hotelu bude zděná z keramických cihel s obkladem

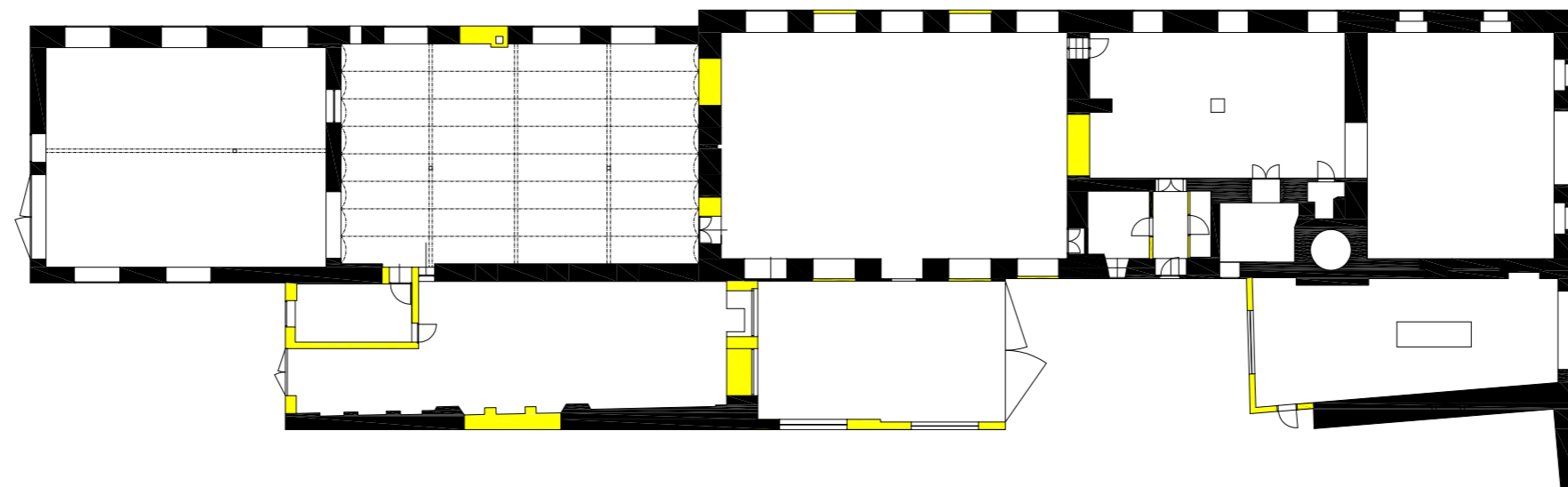
z cihelných pásků. Stropy budou polomontované železobetonové konstrukce. Nosný systém je stěnový podélný, v kuchyni je stěna nahrazena železobetonovým průvlakem. Okna budou hliníková s tmavě šedým nátěrem. Střešní konstrukce bude dřevěný krov s plechovou krytinou a sádrokartonovým podhledem.

Recepce a vstupní hala hotelu je otevřena i do vrchních podlaží a tvoří tak vstupní atrium. Na podlahách budou použity velkoformátové dlažby.

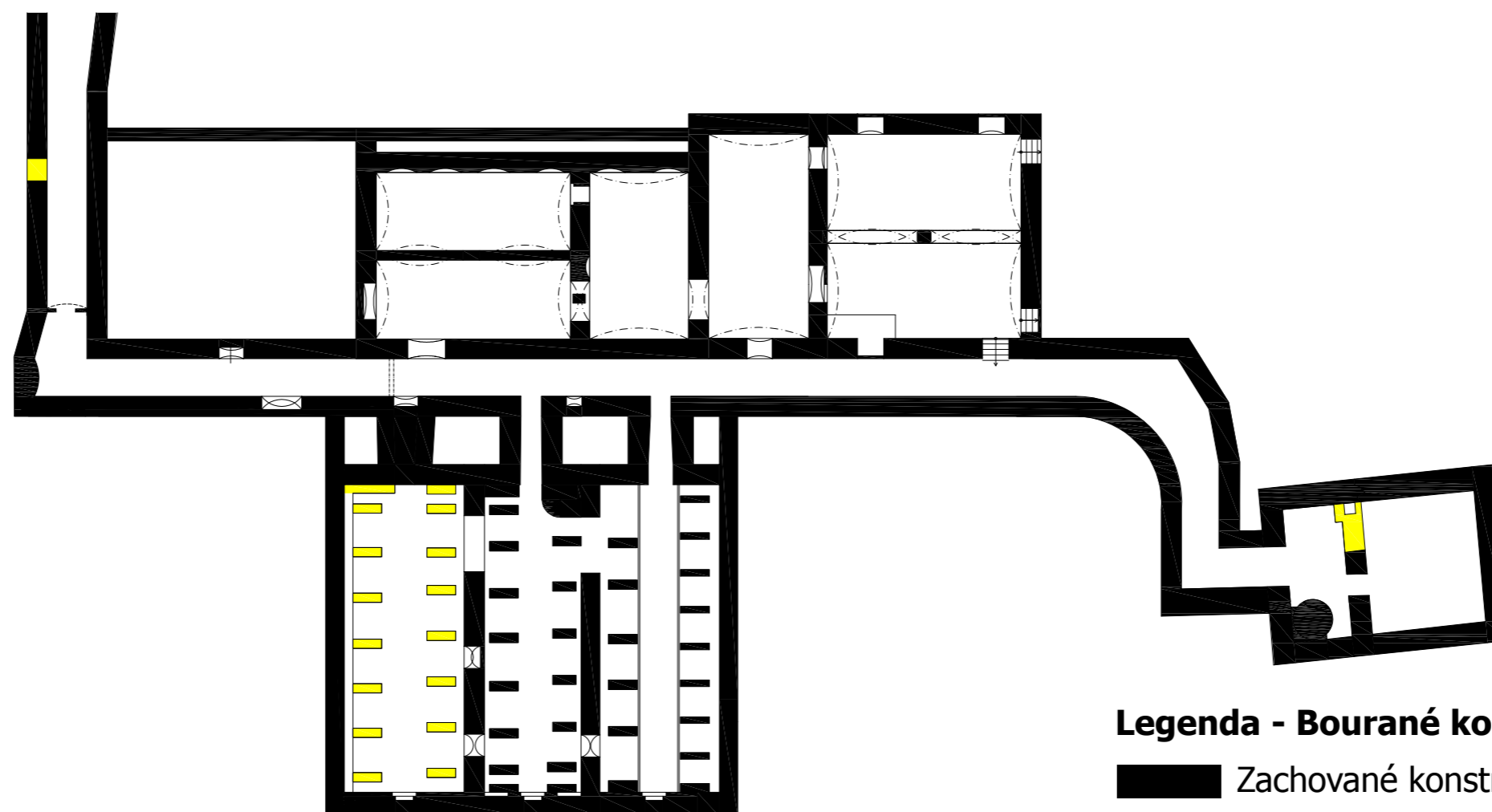
### Restaurace

Budova restaurace bude zděná z keramických cihel s obkladem z cihelných pásků. Stropy monolitické železobetonové konstrukce. Nosný systém je kombinovaný. 2.NP restaurace bude ze železobetonu s uvnitř vloženou izolací. Přímo na konstrukci bude napojena železobetonová pergola s pohyblivou látkovou stínící střechou. Terasa bude položena v betonové velkoformátové dlažbě 1x1 metr. Na terase budou 3 vyvýšené plochy se zelení.

1.NP



1.PP



**Legenda - Bourané konstrukce:**

 Zachované konstrukce

 Bourané konstrukce

















Fasáda budovy pivovar



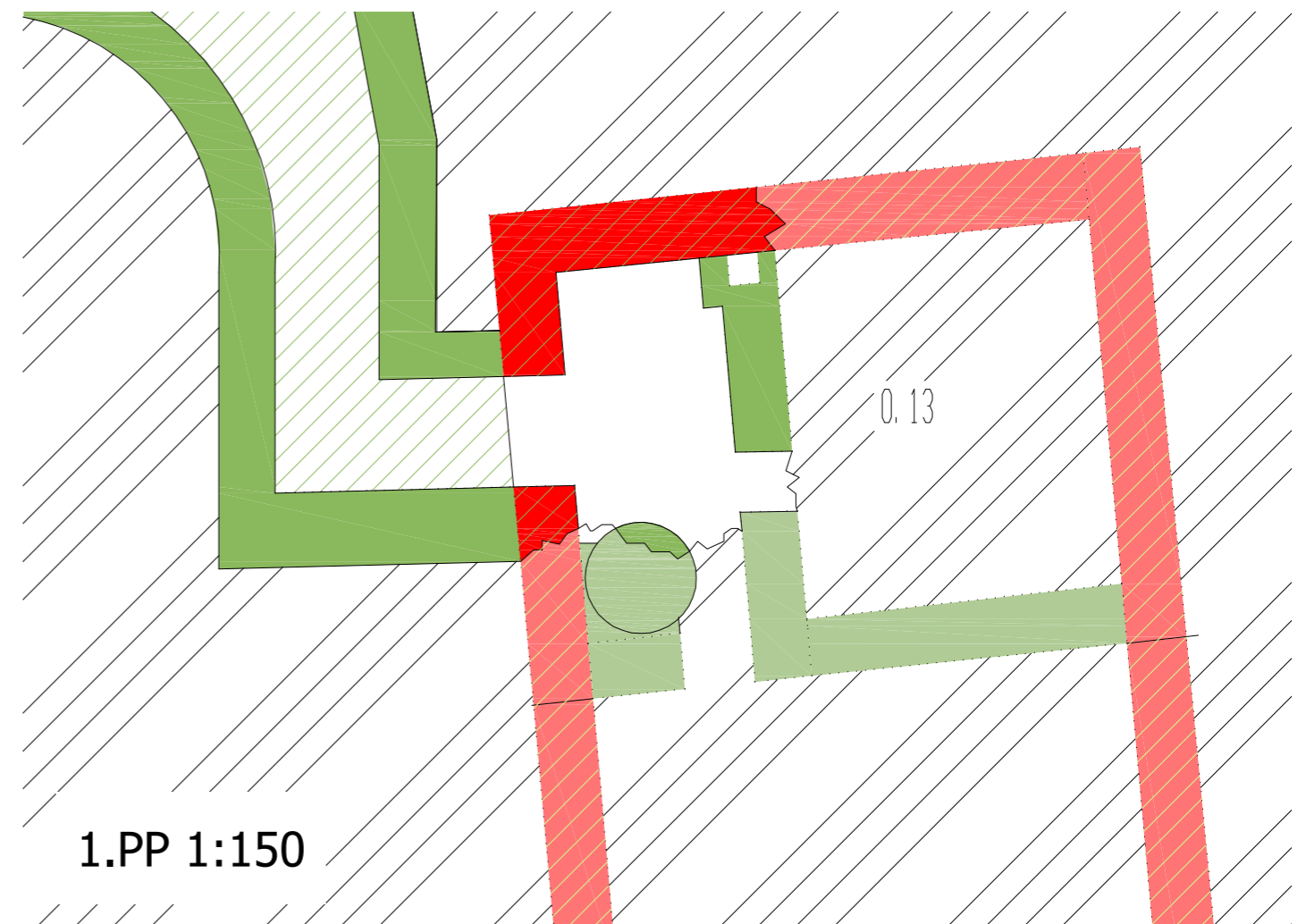
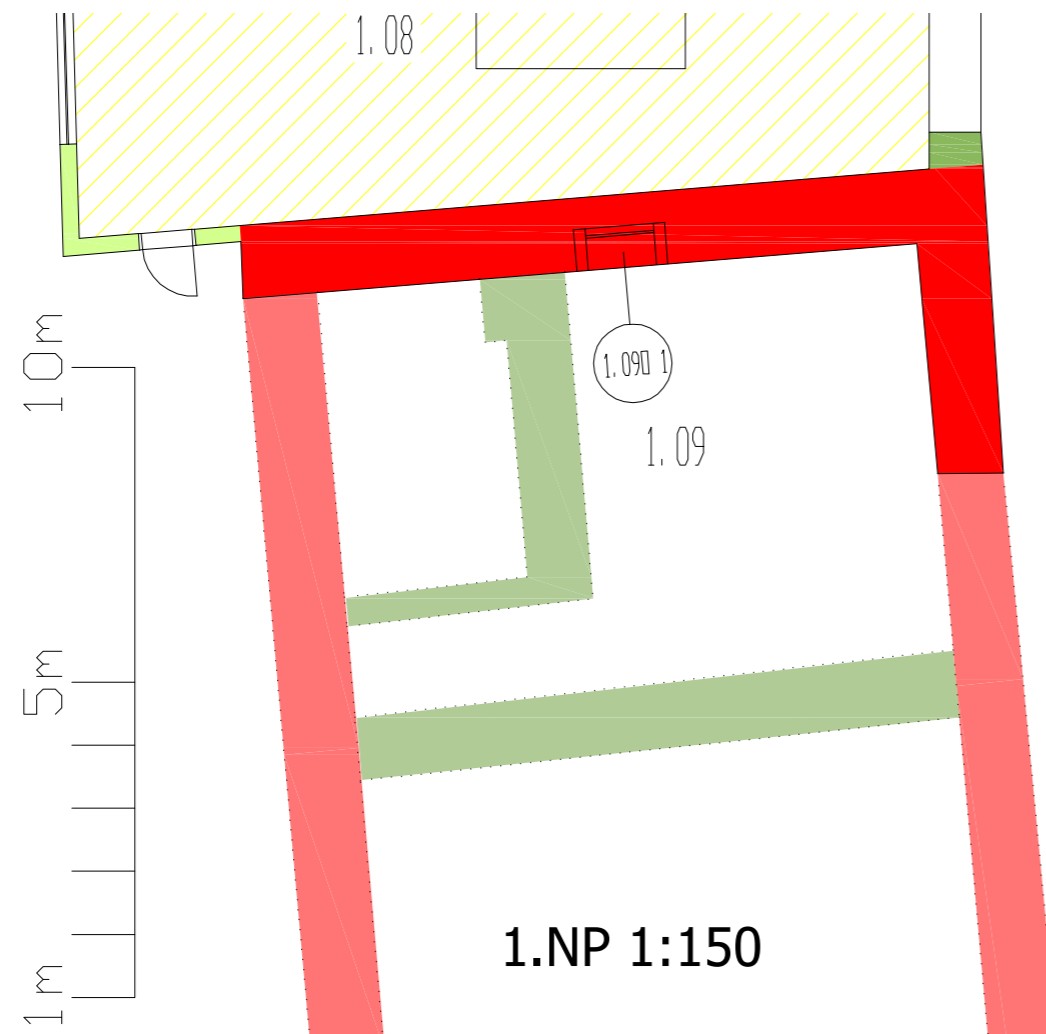
# Orientační stavbeně historický průzkum, inventarzace









Výkresy  
karty místností  
inventární karty  
veduty  
mapy  
dobové fotografie

# Gotické torzo

## SÝPKA 1.09

Z hvozdu se zachovaly pouze pozůstatky severní a východní zdi v úrovni přízemí. Suterén je částečně odkrytý, dispozice odpovídá orientačnímu náčrtku z 1929, točité schodiště ve zděném jádře a rýsuující se sokl komínu. V přízemí byla patrně provedena změna v výšce podlahy při konverzi na hvozď. Podlaha byla zahlobena a základy podezděny. Gotické patrování je rozpoznatelné ve vnitřním líci zdiva dle nálezových situací. Jsou zde patrné kapsy po konzolách a výběžích žebířů stropu 1. patra. Částečný pozůstatek gotického stropu je ve východním fragmentu doložen gotickým náběhem žebra klenby. Předpokládaná výška podlahy přízemí gotické sýpky dnes odpovídá cca 1,5 m pod úroveň chodníku. Nálezové situace vycházejí ze sond provedených doc. Ing. Michalem Ryklem.



-   konec 14.stol
-   nedochované nebo neprozkoumané konstrukce - konec 14.stol
-   1860-64 - výstavba ležáckých sklepů, hl. budovy a domu sládka
-   nedochované nebo neprozkoumané konstrukce 1860-64 - výstavba ležáckých sklepů, hl. budovy a domu sládka



## Nálezové situace



Torzo severní stěny sýpky 1.09

Nálezové situace:

1. Konzoly pro přístěnný stropní trám. Trám zabíhal do zdi vedle špalety gotického otvoru. Není zde patrový ústupek, na protější straně musela být relativně nedaleko další pod-

pora, buďto průvlak nebo stěna. Je možné, že základy od gotické stěny byly použity pro stěnu barokní.

2. Okno 1.0901
3. Shoz na palivo



Torzo východní stěny sýpky 1.09

Nálezové situace:

1. Špaleta a záklenek niky z opracovaného kamene
2. Vylehčovací záklenek z lomového zdiva
3. Část špalety z opracovaného kamene gotického okna v 1. patře - dle výšky okna od podlahy šlo pravděpodobně o sedátkové okno
4. Kapsa po nosném přístěnném trámu gotického stropu přízemí - dle úrovně spodní hrany kapsy lze předpokládat, že trám procházel těsně nad hranou okna, proto má pravděpodobně klenba tak plochý tvar.
5. Hrana klasicistního okna
6. Barokní zazděné okénko



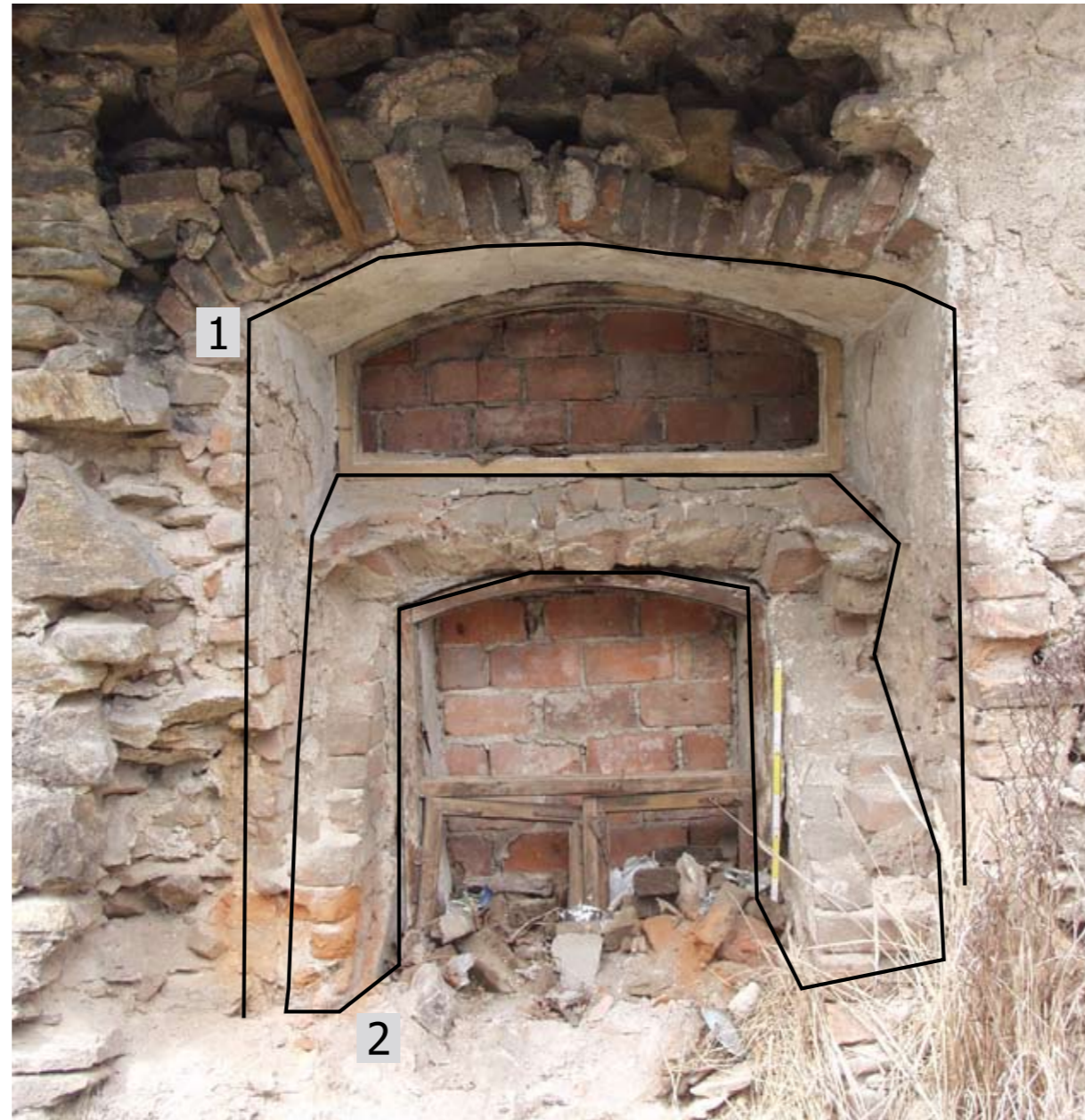
## Okno s barokním kováním



Detail barokního kování okna 1.0901



Detail barokního kování okna 1.0901



Okno 1.0901  
Dřevěná trámková konstrukce, jednoduché zasklení, otvíravé dvoukřídlé okno, pravděpodobně čtyřtabulkové, závěsy barokní, ale druhotně použity, průřezy ptofilů neodpovídají baroknímu oknu.  
1. Původní tvar okna  
2. Náběh větracího otvoru z doby přepatrování



Detail ostění náběhu větracího otvoru zřízeného při prohloubení přízemí





Kámen paty žebra gotické klenby



Pozůstatek paty žebra klenby gotického stropu 1.patra



Detail pozůstatku špalety z opracovaného kamene gotického okna v 1.patře



Otisk vylomeného gotického žebra



Detail hrany špalety



Pozůstatek protilehlé hrany špalety gotického otvoru v přízemí





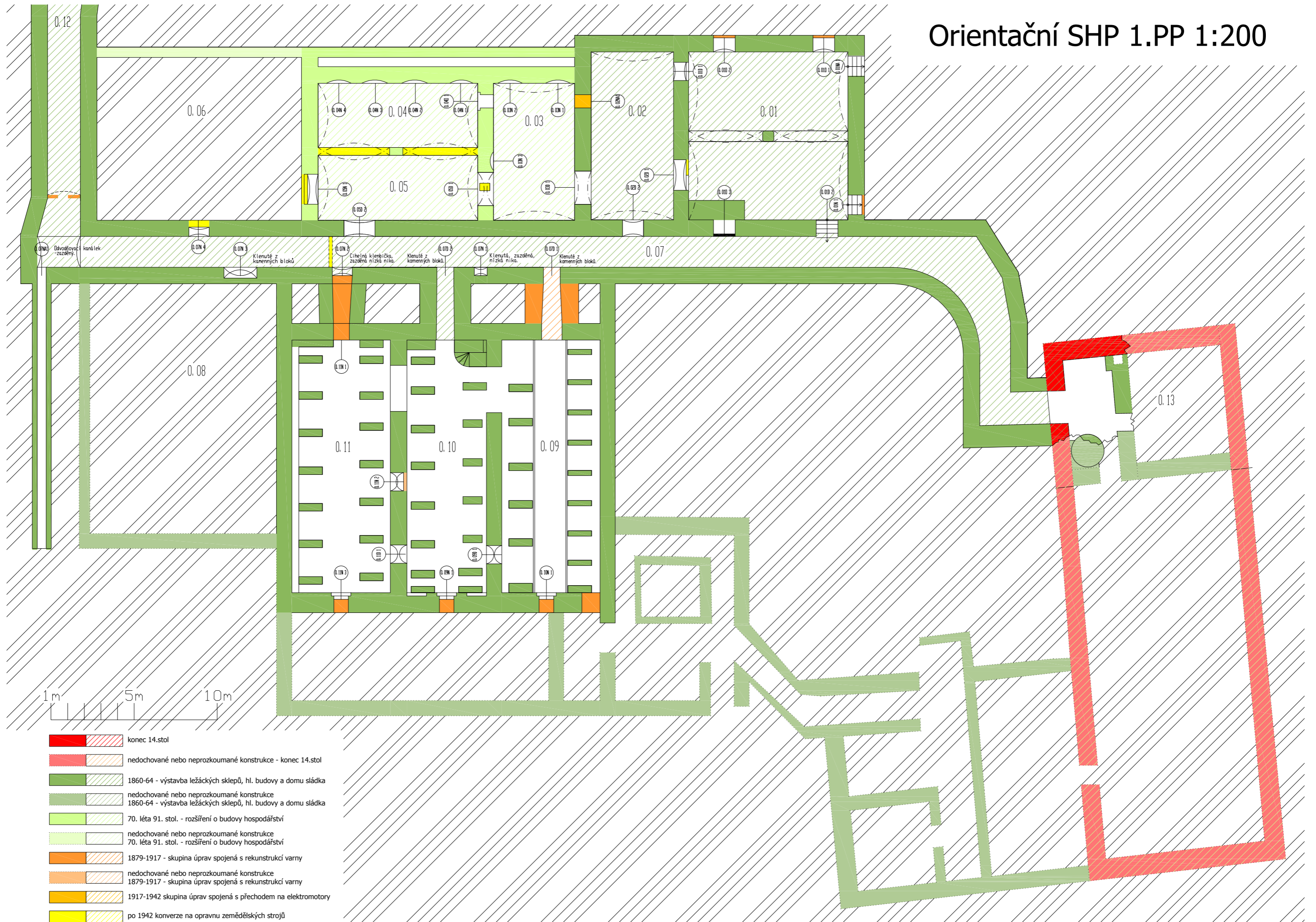
Odhalená část točitého schodiště v úrovni přízemí



Odvozené přibližné výškové úrovně podlah:  
1. Podlaha gotického přízemí  
2. Podlaha gotického 1. patra  
3. Úroveň terénu



# Orientační SHP 1.PP 1:200







obr. 1



obr. 2

### CHODBA 0.07

**fce:** Doprava sladu ze zámečku (nebyl pobytový, byla tam sýpka, starší pivovar a správcovství). Chodba se směrem k hvozdu snižuje. Důvodem je zvažování podlahy, kvůli nutnosti dostat se úroveň podlahy nad úroveň vodovodních kanálků. Po roce 1942 byla chodba od vchodu do nových ležáckých sklepů až po hvozd zasypána.

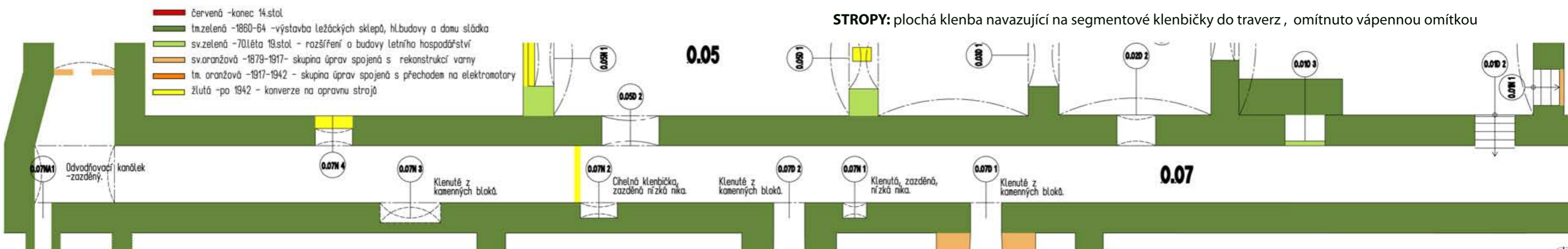
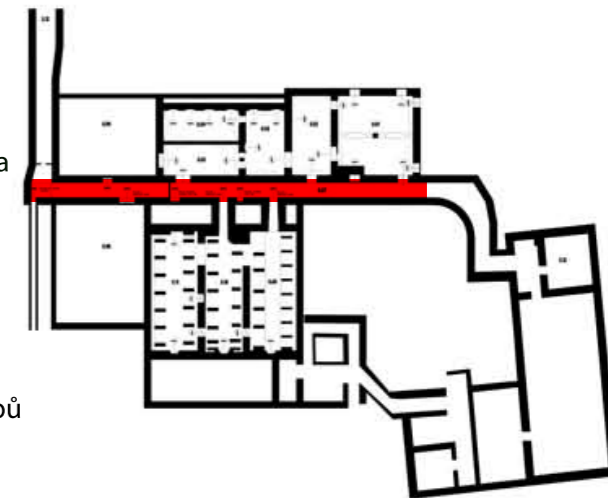
### STAVEBNÍ KONSTRUKCE

**ZDIVO:** smíšené-lomvý kámen, cihla plná pálená použita v místech historických otvorů na obezdívky, zadržky z přestavby z 80.let 19.stol formát 290 x 140 x 65 mm  
 severní stěna - průchody do obou spilek a do nových ležáckých sklepů  
 východní stěna - zatočení ke hvozdu  
 jižní stěna - 2 průchody do starých ležáckých sklepů  
 západní stěna - vyústění vodního kanálku, návaznost na chodbu k zámečku

**PODLAHY:** cihelná dlažba, formát 290 x 140mm, kladeno podélně na výšku i podélně naležato. V podlaze jsou stopy po dřevěných kolejkách, po kterých byl pravděpodobně dopravován slad ze zámečku.

**STĚNY:** několik vrstev omítek, vápenné i cementové báze, silně poškozené

**STROPY:** plochá klenba navazující na segmentové klenbičky do traverz, omítnuto vápennou omítkou



obr. 3



obr. 4

- obr.1 - Pohled chodbou na západ
- obr.2 - Podlaha, cihelná dlažba
- obr.3 - Pohled chodbou na západ
- obr.4 - Pohled chodbou na východ
- obr.5 - Návaznost ploché klenby a příčných klenbiček do traverz
- obr.6 - Průchod do starého lež. sklepa 0.09
- obr.7 - Cihlené zdivo
- obr.8 - Podlaha, cihelná dlažba



obr. 5



obr. 7



obr. 6



obr. 8





1.01D1, 1.01D2 Dveřní otvor do průchodu ke starému ležáckému sklepu 0.09, zárubeň z kamených bloků  
Kování : dochovaná je dvojice závěsů na levé straně, stěžež s opěrkou sou kotveny v kamenném ostění, závěsy zadlabané (2/2 19.stol)

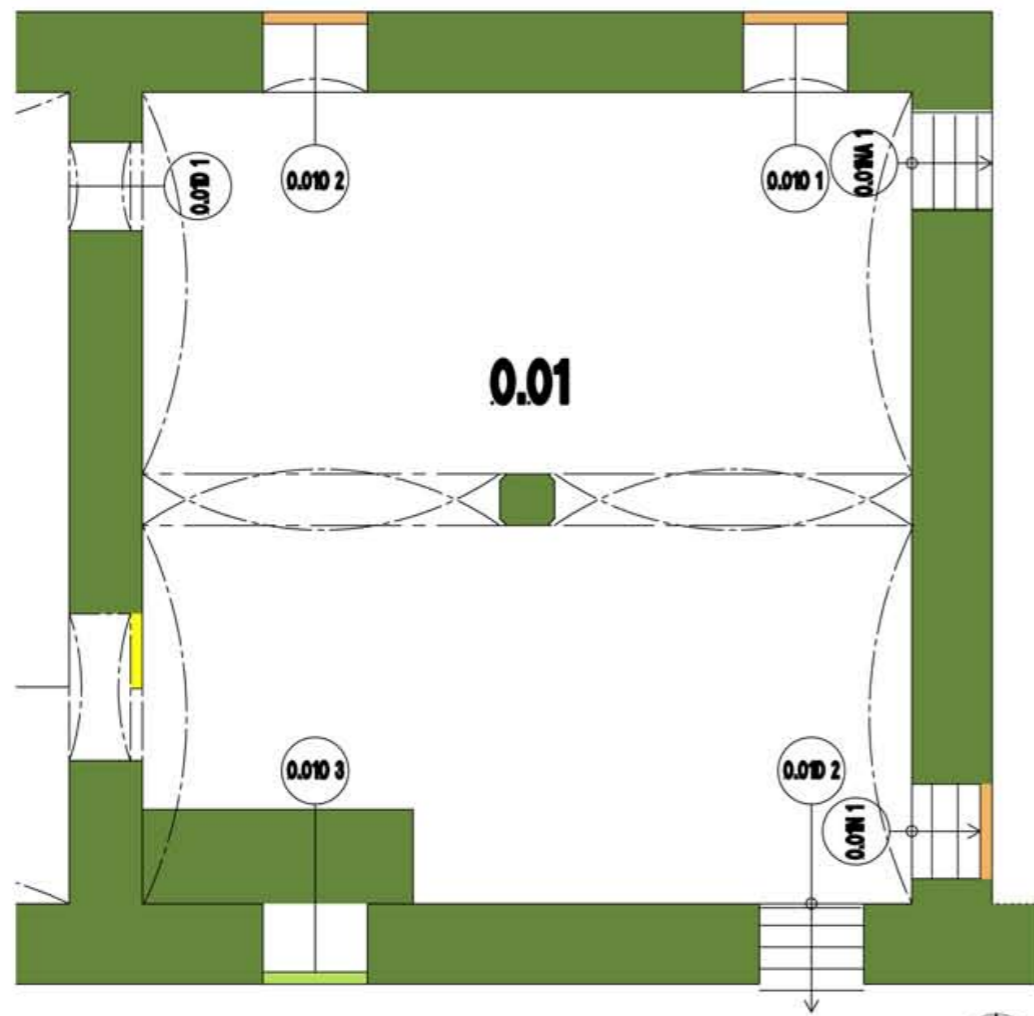
*Předpoklad* : dveřní otvor a celý průchod byl zbudován mezi lety 1879 - 1917, kamenné ostění bylo pravděpodobně druhotně použito

1.01D2 Dvoukřídlé svlakové dveře, sbíjené, z měkkého dřeva, kování je z období po roce 1942, vnější závěsy, tvořící stěžež s opěrkou, jsou kotveny do zárubně z měkkého dřeva, dveřní křídla jsou nesena ocelovými pásky a upevněna šrouby se čtyřhranými matkami

*Předpoklad* : dveřní otvor byl druhotně upraven, je zde patrná přízdívka, panty byly druhotně použity







- červená - konec 14.stol.
- tm.zelená -1860-64 -výstavba ležáckých sklepů, hl.budovy a domu sládků
- sv.zelená -70.léta 19.stol - rozšíření o budovy letního hospodářství
- sv.oranžová -1879-1917- skupina úprav spojená s rekonstrukcí varny
- tm. oranžová -1917-1942 - skupina úprav spojená s přechodem na elektromotory
- žlutá -po 1942 - konverze na opravnu strojů



### SPILKA 0.01

**fce:** probíhalo zde hlavní kvašení, situována v suterénu, byly zde umístěny dřevěné kádě, následně mohly být nahrazeny betonovými nebo nerezovými. Chlazení probíhalo vkládáním nádob s ledem přímo do kádí. Po roce 1942 se funkce stává pouze skladovací.

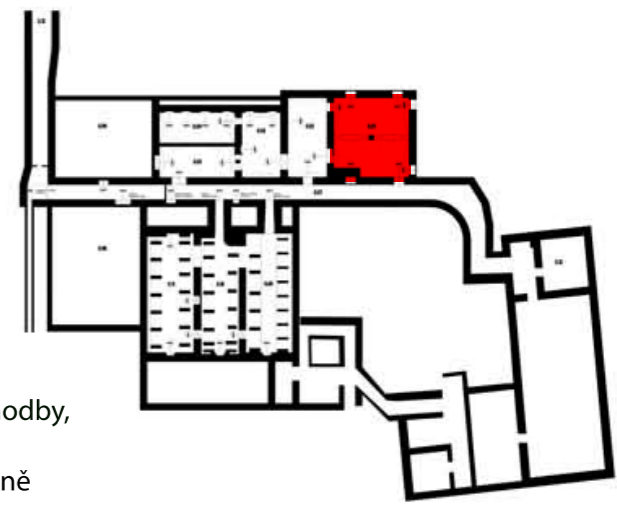
### STAVEBNÍ KONSTRUKCE

**ZDIVO:** smíšené-lomvý kámen, cihla plná pálená použita v místech historických otvorů na obezdívky, sloup z cihly 290 x 140 x 65 mm, zadržky byly prováděny v závislosti na změně provozního pohybu, původní vstup byl ocelovými dveřmi z varny po dřevěném schodišti, v další etapě byl zbudován výťah, posledním řešením byl přístup z chodby, severní stěna - 2 zadržná větrací okna se sklopeným parapetem  
 východní stěna - 2 částečná schodiště, kamenné stupně, dřevěné stupně  
 jižní stěna - dvoukřídlé dveře do chodby, kád'  
 západní stěna - 2 průchody do vedlejší spilky

**PODLAHY:** cihelná dlažba, formát 290 x 140mm, patrně původní, o 2 stupně niž než v chodbě

**STĚNY:** několik vrstev omítek, vápenné i cementové báze, silně poškozené, v jihozápadním rohu místnosti se nachází vyzdřená namáčecí kád'

**STROPY:** ploché segmentové klenby s pasy, klenební typ české placky, vynášeny středovým sloupem s okosením, omítnuto vápennou omítkou



obr.1 - Dřevěné stupně u otvoru 0.01NA1

obr.2 - Kamenné stupně u otvoru 0.01NA1

obr.3 - Okno 0.01O1

obr.4 - Kád'

obr.5 - Kád'

obr.6 - Nadpraží otvoru 0.01NA1

obr.7 - Zdivo sloupu

obr.8 - Podlaha, cihelná dlažba



obr. 6



obr. 1



obr. 2



obr. 3



obr. 4



obr. 5

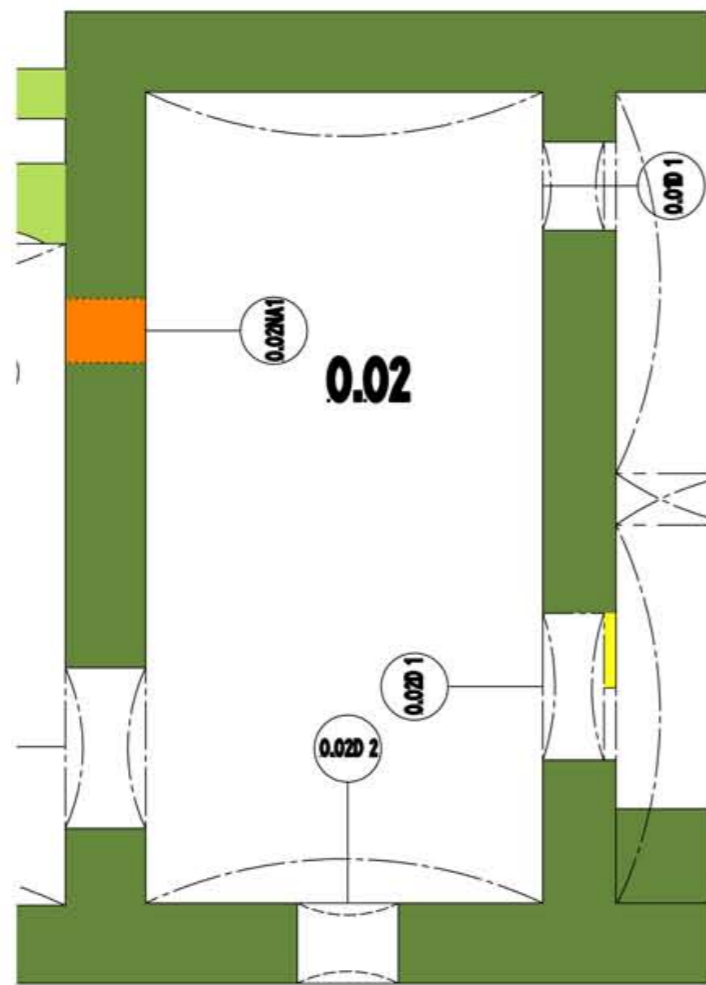


obr. 7



obr. 8





- červená -konec 14.stol
- tm.zelená -1860-64 -výstavba ležáckých sklepů, hl.budovy a domu sládků
- sv.zelená -70.léta 19.stol - rozšíření o budovy letního hospodářství
- sv.oranžová -1879-1917- skupina úprav spojená s rekonstrukcí varny
- tm. oranžová -1917-1942 - skupina úprav spojená s přechodem na elektromotory
- žlutá -po 1942 - konverze na opravnu strojů



### SPIILKA 0.02

**fce:** probíhalo zde hlavní kvašení, situována v suterénu, byly zde umístěny dřevěné kádě, následně mohly být nahrazeny betonovými nebo nerezovými. Chlazení probíhalo vkládáním nádob s ledem přímo do kádí. Po roce 1942 se funkce stává pouze skladovací.

### STAVEBNÍ KONSTRUKCE

**ZDIVO:** smíšené-lomvý kámen, cihla plná pálená použita v místech historických otvorů na obezdívky, zadržky z přestavby z 80.let 19.stol formát 290 x140 x 65 mm

severní stěna - 2 větrací okna se sklopeným parapetem

východní stěna - 2 průchody do vedlejší spilky

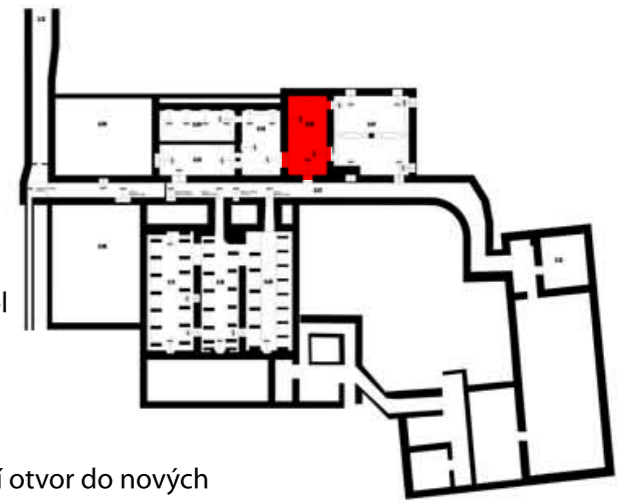
jižní stěna - dveřní otvor do chodby

západní stěna - průchod do nových ležáckých sklepů, zadržky dveřní otvor do nových ležáckých sklepů

**PODLAHY:** cihelná dlažba, formát 290 x 140mm

**STĚNY:** několik vrstev omítek, vápenné i cementové báze, silně poškozené

**STROPY:** plochá klenba, omítnuto vápennou omítkou



obr.1 - Otvor 0.02D1 pohled z vedlejší spilky

obr.2 - Otvor 0.02D1

obr.3 - Otvor 0.01D1

obr.4 - Otvor 0.02D2 pohled z chodby

obr.5 - Lícované kamenné zdivo

obr.6 - Podlaha, pálená keram. dlažba, pravděpodobně cihly 290x140

obr.7 - Cihelné zdivo 290x140x65



obr. 5



obr. 6



obr. 7



obr. 1



obr. 2

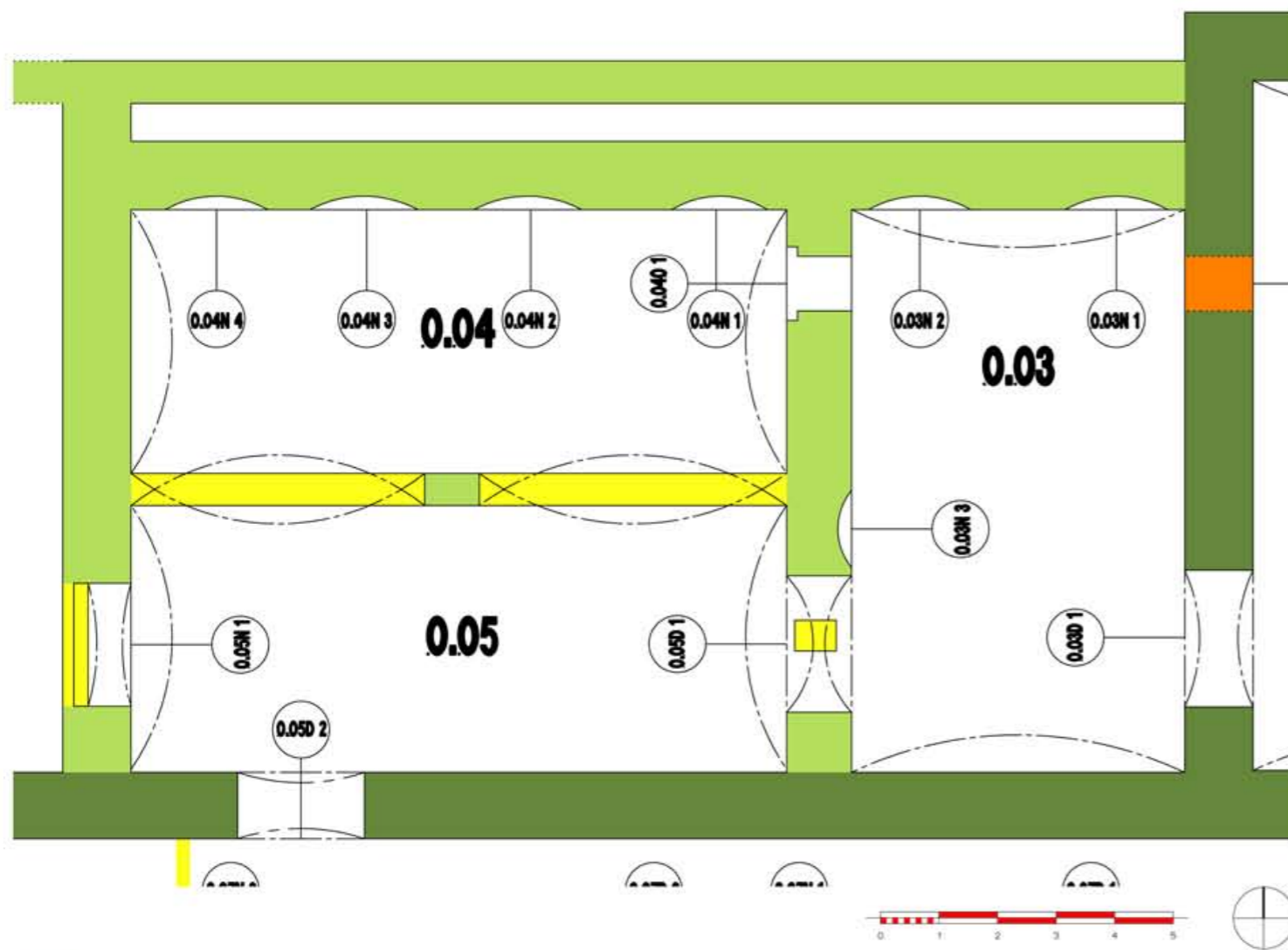


obr. 3



obr. 4





- červená -konec 14.stol
- tm.zelená -1860-64 -výstavba ležáckých sklepů, hl.budovy a domu sládků
- sv.zelená -70.léta 19.stol - rozšíření a budovy letního hospodářství
- sv.oranžová -1879-1917- skupina úprav spojená s rekonstrukcí varny
- tm. oranžová -1917-1942 - skupina úprav spojená s přechodem na elektromotory
- žlutá -po 1942 - konverze na opravnu strojů

- obr.1 - Severní stěna místnosti 0.03 s výklenky
- obr.2 - Jižní stěna místnosti 0.03
- obr.3 - Zápádní stěna místnosti 0.05
- obr.4 - Výklenek 0.03N1
- obr.5 - Otvor 0.04O1
- obr.6 - Zazděný průchod 0.05N1 do zasypané lednice

### NOVÉ LEŽÁCKE SKLEPY 0.03, 0.04, 0.05

**fce:** prostory vznikají v 70. letech 19. století při zvyšující se výrobě piva. Po roce 1942 je prostor předělen a stává se skladovacím.

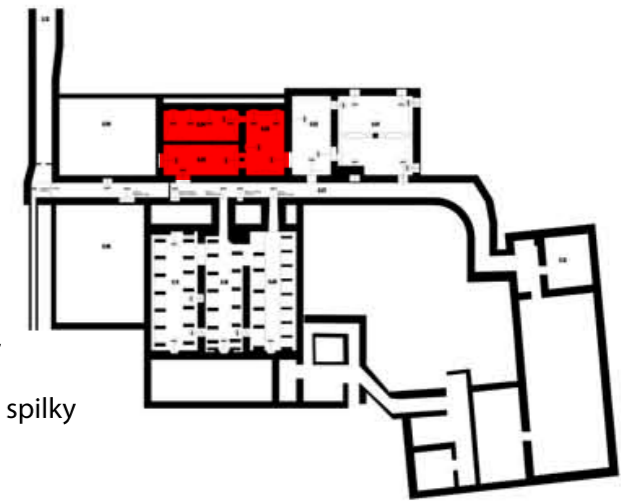
#### STAVEBNÍ KONSTRUKCE

**ZDIVO:** smíšené-lomvý kámen, cihla plná pálená použita v místech historických otvorů na obezdívky, sloup z cihly 300 x 140 x 65 mm, zadržky z přestavby roce 1942 z moderní dutinové cihly  
 severní stěna - dvojitá stěna se vzduchovou mezerou, výklenky pro sudy ve výšce 400mm, hloubka 300mm, šířka 1800mm, výška 2100mm  
 východní stěna - klenutý průchod do spilky, zazděný dveřní otvor do spilky  
 jižní stěna - klenutý průchod do chodby, kád'  
 západní stěna - zazděný průchod do zasypané lednice

**PODLAHY:** cihelná dlažba, formát 290 x 140mm

**STĚNY:** několik vrstev omítek, vápenné i cementové báze, silně poškozené

**STROPY:** ploché segmentové klenby s pasy, vynášený jednoduchým sloupem, omítnuto vápennou omítkou



obr. 4



obr. 5



obr. 6



obr. 1



obr. 2



obr. 3





### STARÉ LEŽÁCKÉ SKLEPY 0.09, 0.10, 0.11

**fce:** Probíhalo dokvašování zchlazeného tzv. zeleného piva, které bylo uzavřeno pod tlakem v sudech, prostory vznikly v závislosti potřeby rozšíření výroby ve starém pivovaru ve dvoře zámečku roku 1860-64. Prostory byly zahloubené -3,5m, zaklenuté ve zhruba +2,5m, nad nimi již neprobíhala další patra.

Byly nalezeny archivní zmínky o mnoha návrzích přestaveb, proběhlo patrně mnoho drobných úprav: podlahy, stropy, otvory. Úpravy pravděpodobně probíhaly probíhající již od 70.let 19. stol. Po roce 1942 se funkce stává pouze skladovací.

### STAVEBNÍ KONSTRUKCE

**ZDIVO:** smíšené-lomvý kámen, lícové zdivo z cihel, cihla plná pálená použita v místech otvorů na obezdívky, zadržky z přestavby roce 1917  
severní stěna - 2 průchody do vrbodby, západní proražen dodatečně 1917  
jižní stěna - 3 otvory do zasypané lednice  
východní stěna - otvor do vodovodního kanálku

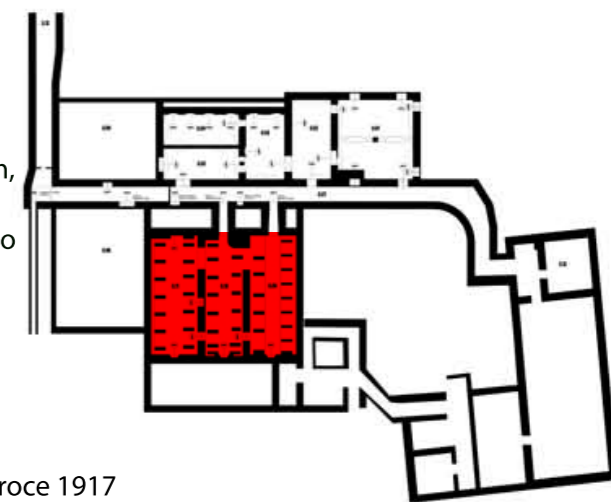
**PODLAHY:** Podlahy sklepů byly vždy spádované pro odtékající tající vodu, ta dále ochlazovala sklepní prostory a pro její odvod byl vytvářen systém kanálků (jedná se o kanálky kolem ležáckých sklepů, které jsou vyzdívány cihlami a klenuty valenou klenbou, jejich výška je kolem 500mm a šířka 300mm), středem spádovaných místností symetricky probíhá odvodnění-žlábký (jasně čitelné v místnosti 0,09), v 0,11 je patrný systém odvodnění při západní stěně v podobě klesajícího soklu

**STĚNY, PODSTAVCE NA SUDY:** vyzdívané podstavce na uložení ležáckých sudů rozměry:š. 420mm (v m.0,09 š. 320mm), d. 1420mm, v. 530mm, v úrovni přízemí v 1.06 na jižní stěně je čitelný opěrný systém. Jedná se u čelní stěny sklepů.

**STROPY:** z doby výstavby spodní valená klenba a vrchní poloviční valené klenby, udržovaly dobré klima a proudění vzduchu, v 0.10 a 0.11 vždy jedna velká valená klenba a nad ní 2 poloviční, v 0.09 jsou vrchní klenby 3, okolo 1917 byl zbudován v úrovni terénu plochý strop z dvoudutinových cihel kladených na ležato, vyztužený ocelovými pásky

- červená -konec 14.stol
- tm.zelená -1860-64 -výstavba ležáckých sklepů, hl.budovy a domu sládky
- sv.zelená -70.léta 19.stol - rozšíření o budovy letního hospodářství
- sv.oranžová -1879-1917- skupina úprav spojená s rekonstrukcí varny
- tm. oranžová -1917-1942 - skupina úprav spojená s přechodem na elektromotory
- žlutá -po 1942 - konverze na opravnu strojů

- obr.1 - Severní stěna místnosti 0.09
- obr.2 - Dozdívka průchodu mezi m. 0.09 a 1.10
- obr.3 - Severní stěna místnosti 0.10
- obr.4 - Zdivo nosné stěny, 1860
- obr.5 - Jižní stěna místnosti 0.09
- obr.6 - Jižní stěna místnosti 0.11
- obr.7 - Jižní stěna místnosti 0.10
- obr.8 - Průhled průchody mezi místnostmi
- obr.9 - Strop z dvoudutinových cihel



obr. 1



obr. 2



obr. 3



obr. 4



obr. 6



obr. 8



obr. 5



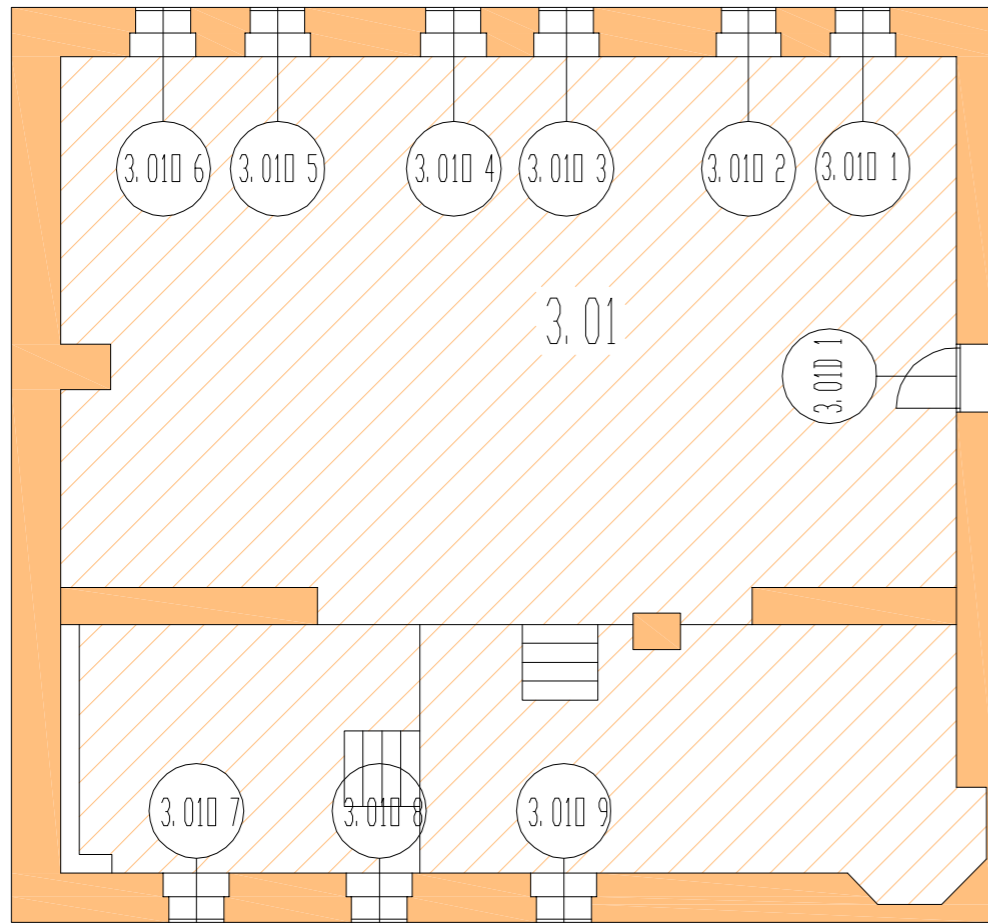
obr. 7



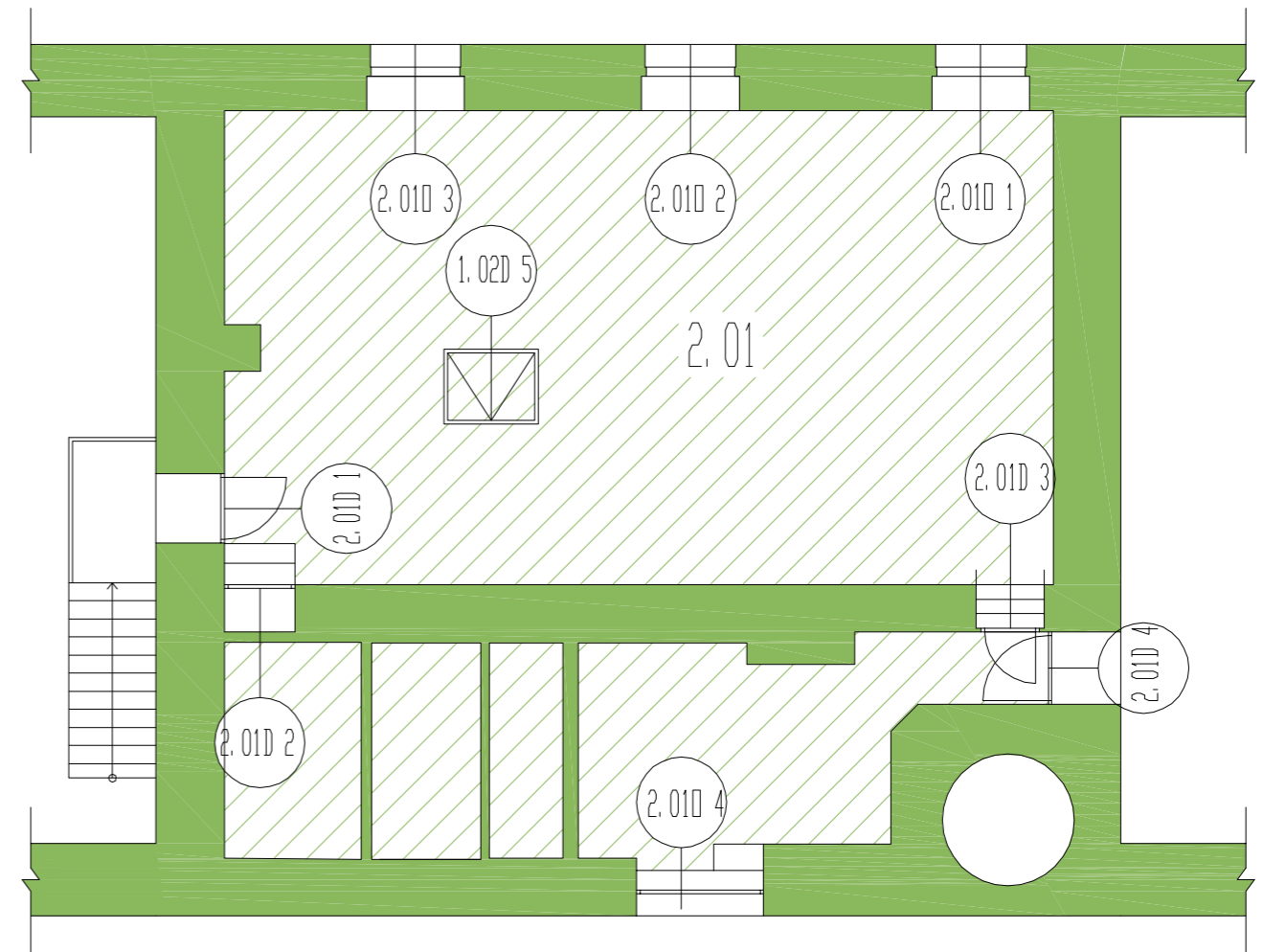
obr. 9



# Orientační SHP 2NP, 3.NP 1:100



Patro



Mezipatro

		konec 14.stol
		nedochované nebo neprozkoumané konstrukce - konec 14.stol
		1860-64 - výstavba ležáckých sklepů, hl. budovy a domu sládka
		nedochované nebo neprozkoumané konstrukce 1860-64 - výstavba ležáckých sklepů, hl. budovy a domu sládka
		70. léta 91. stol. - rozšíření o budovy hospodářství
		nedochované nebo neprozkoumané konstrukce 70. léta 91. stol. - rozšíření o budovy hospodářství
		1879-1917 - skupina úprav spojená s rekonstrukcí varny
		nedochované nebo neprozkoumané konstrukce 1879-1917 - skupina úprav spojená s rekonstrukcí varny
		1917-1942 skupina úprav spojená s přechodem na elektromotory
		po 1942 konverze na opravnu zemědělských strojů





2.0101, 2.0102, 2.0103 Segmentové jednoduché okno neotvíravé, kovové, jednoduché zasklení, dodatečně přidána druhá vrstva skla na tmel, 8mi tabulková, subtilní ocelové úhelníkové profily (zasklívací profily) s tmelovým zasklením, poutec ve vrchní části, segmentové sluneční členění vrchní části do 9tabulek  
 Ostění cihlné, vyzdívka parapetu z dutých cihel s drážkou, neomítané.  
*Předpoklad* : vzhledem k původní technologii prostor výškově předělen patrně v při konverzi 1942, okna probíhala v kci podlahy, proto provedena zazdívka parapetů



2.01D3 Dřevěná rámová konstrukce, jednokřídlá, rovné nadpraží, dveřní křídlo – 4 pole  
 Kování: zámek- novodobý vnější krabicový, klika-jednoduchá páková konická zaoblená, zapuštěné závěsy- s kuličkami na kuželových koncích  
 Povrchová úprava: šedý nátěr  
*Předpoklad*: tvary závěsů odpovídají 2/2 19.stol, původně zapuštěné závěsy- dveře byly vstupní do významných prostor varny, proto použity historizující zdobné tvary závěsů



2.01D5 Dřevěný stropní poklop, sbíjená kce, dževěná jednoduchá zárubeň.  
*Předpoklad*: zbudovaný během konverze v roce 1942



2.01D2 Dřevěná rámová konstrukce, jednokřídlá, rovné nadpraží, dveřní křídlo – 4 pole  
 Kování: zámek- novodobý vnější krabicový, klika-jednoduchá páková konická zaoblená, zapuštěné závěsy- s kuličkami na kuželových koncích  
 Povrchová úprava: tm.hnědý nátěr, šednoucí dřevo  
*Předpoklad*: tvary závěsů odpovídají 2/2 19.stol, původně zapuštěné závěsy- dveře byly vstupní do významných prostor varny, proto použity historizující zdobné tvary závěsů



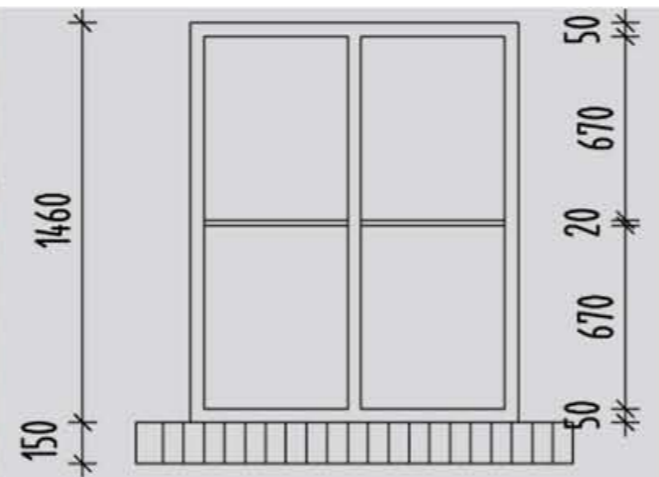


3.0101-9 Štítové okénko, dřevěná trámková kce, jednoduché zasklení, otvíravé dvoukřídlé okno, čtyřtabulkové, svislá klapačka na vnější straně pravého křídla a na vnitřní straně levého křídla,

Kování: kličkový obrtlík v horní a spodní části levého křídla, kroužek ve středu, závěsy zadlabané bambulkové

Povrchová úprava: bez nátěru, šednouce dřevo

Předpoklad: nástavba varny 1917



2.0104 dřevěná trámková kce, jednoduché zasklení, otvíravé dvoukřídlé okno,

čtyřtabulkové, svislá klapačka na vnější straně pravého křídla a na vnitřní straně levého křídla,

Kování: kličkový obrtlík v horní a spodní části levého křídla, závěsy zadlabané bambulkové

Povrchová úprava: bez nátěru, šednouce dřevo

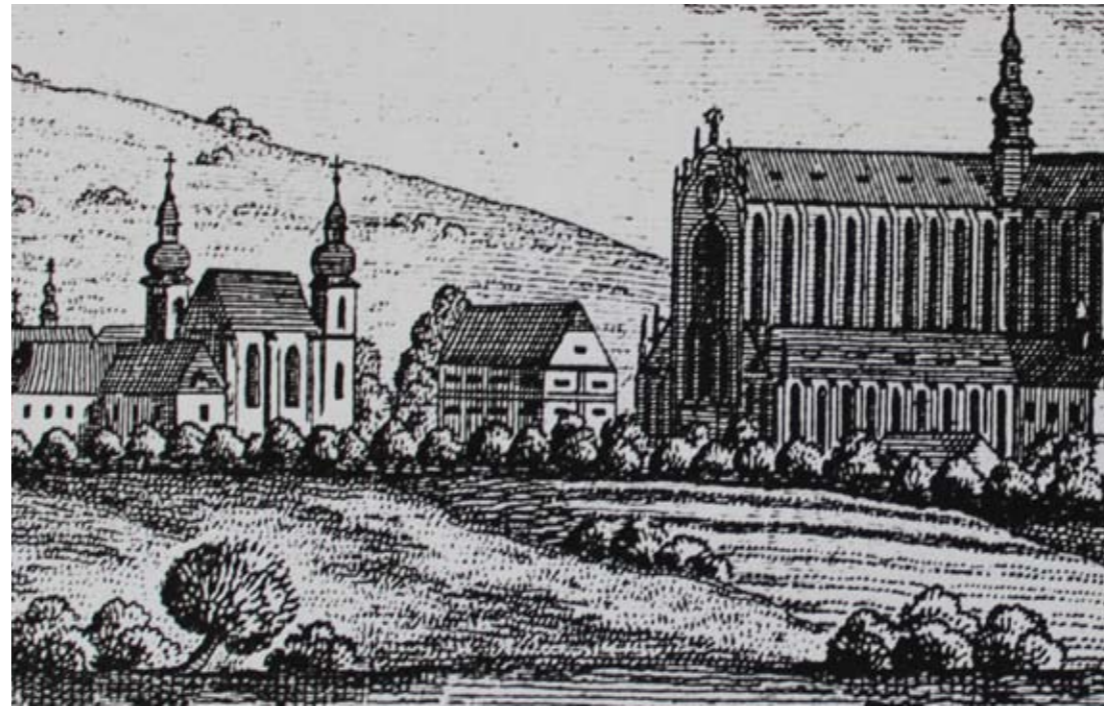
Předpoklad: nástavba varny 1917



# Mapy, plány, dobové fotografie, veduty



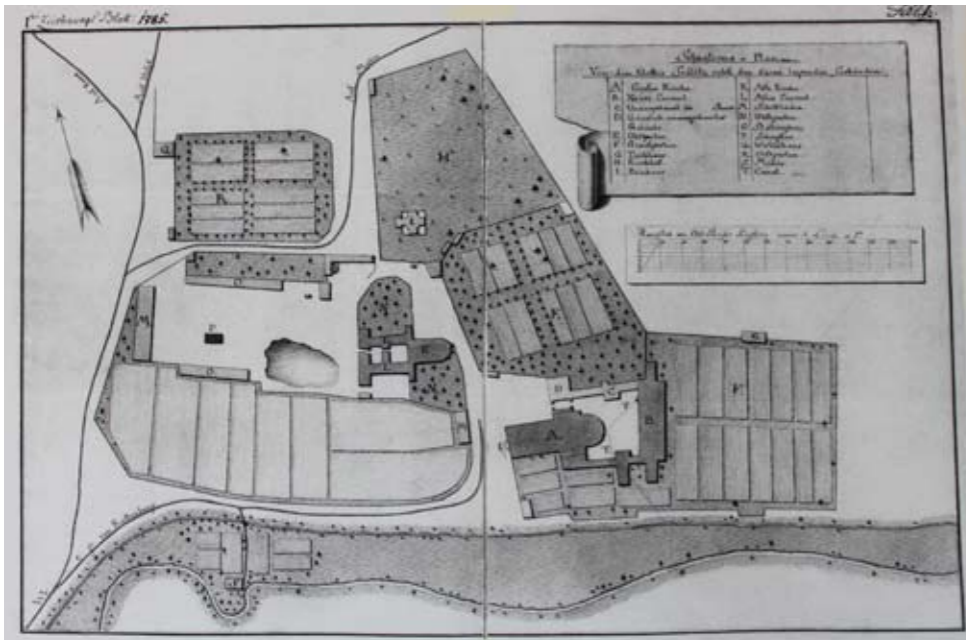
Na této vedutě je na hvozdu jasně čitelná polovalbová střecha a vchod ze strany od katedrály. Dále jsou zde podlouhlá ležatá okna. Pravděpodobně je ale špatně patrování, chybí jedno podlaží.



Na této vedutě je na hvozdu také jasně čitelná polovalbová střecha a vchod a přízemí zde není zobrazeno ael proporcionálně je budova trojpodlažní. Dále jsou zde podlouhlá ležatá okna a dělení fasády.



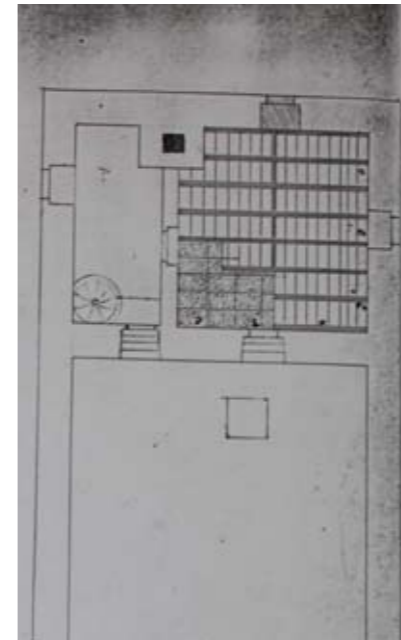
Otisk stabilního katastru



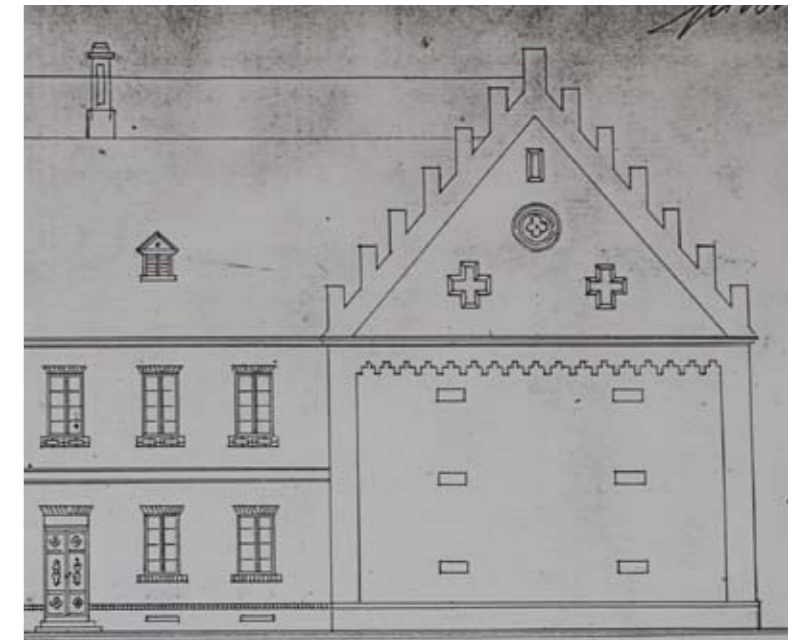
Budova sýpky zde ozančena jako skladovací objekt



Na této vedutě je sýpka se správným patrováním i tvarem střechy, tvar oken však neodpovídá

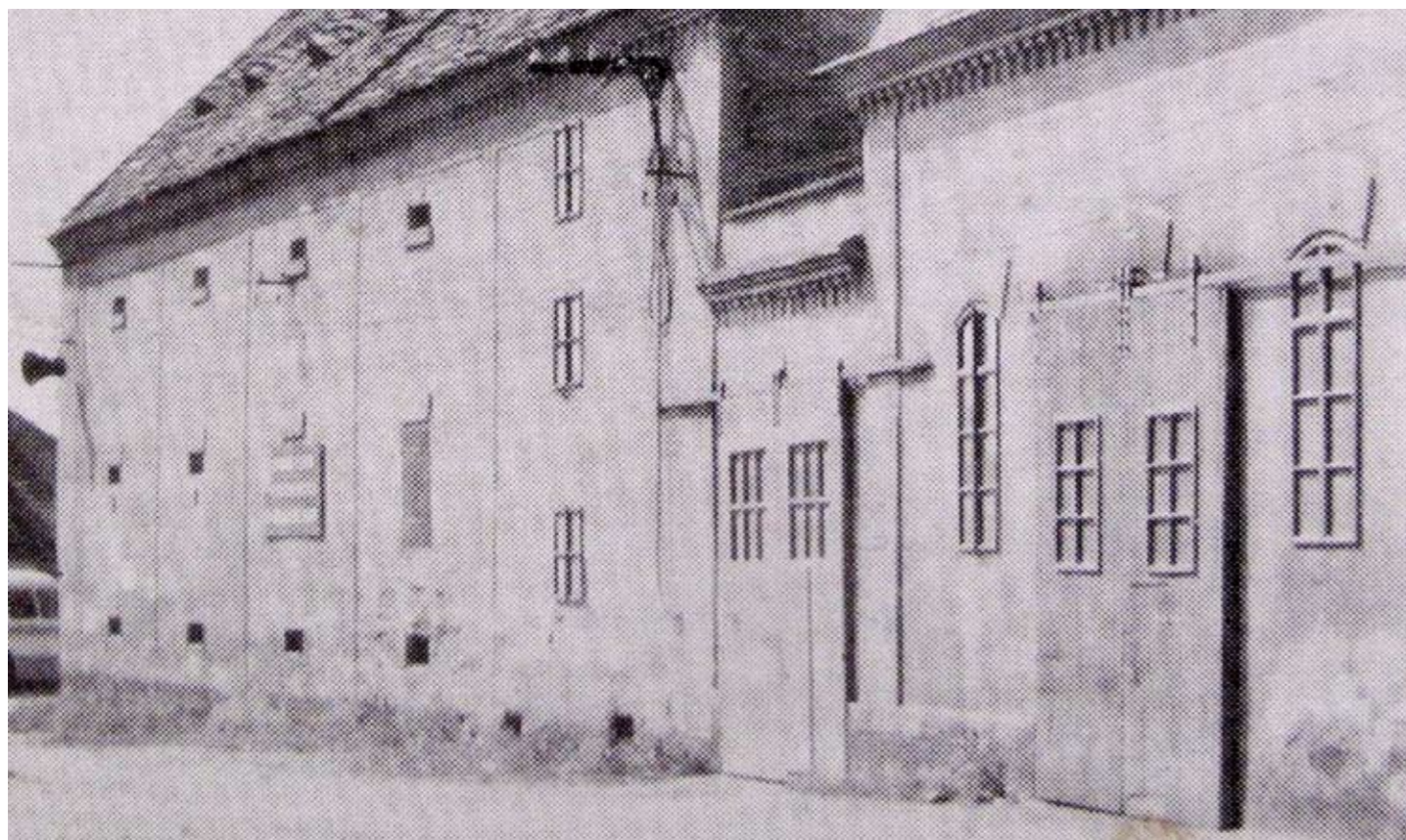


Půdorys z projektu na dům sládka, je zde vyznačena zazdívka severního okna přízemí



Pohled na jižní průčelí sýpky, pravděpodobně z projektu na výstavbu domu sládka (vlevo)





Fotografie z roku 1971, u zadní brány je u země patrné barokní okénko, které bylo později zazděno a je popsáno výše. Dále je zde patrné klasicistní okno, jehož hrana špalety z opracovaného kamene je popsána výše.



Indikační skica s dokresleným pivovarem



Dobová fotografie, pohledy na východní fasádu sýpky



Letecká fotografie z doby před zbouráním většiny budovy hvozdu kvůli narovnání komunikace ulice Vítězné.