

Revitalizace Panského domu v Týnci nad Labem



I vypracovala I Bc. Katarína Majerníková

Diplomová práce

I vedoucí projektu I Prof. Ing. arch. Akad. arch. Václav Gírsa
I konzultanti I doc. Ing. Michael Rykl; doc. Ing. Vladimír Daňkovský, CSc.; doc. Ing. Karel Lorenz, CSc.; doc. Ing. Antonín Pokorný, CSc.

Zimní semestr 2011/2012
FA ČVUT I Ústav památkové péče I Ateliér Gírsa

● Čestné prohlášení

● Průvodní zpráva

● Širší vztahy

● Historie

● Historické fotografie I Velký dům

● Stavebně historický průzkum

● Fotodokumentace I Stávající stav

● Návrh

● Situace

● Schema bourání a dozdívek

● Půdorys 1.NP

● Půdorys 2.NP

● Schemata provozu

● Řezy a pohledy

● Vizualizace exteriéru

● Vizualizace interiéru

ČESKÉ VYSOKÉ UČENÍ TECHNICKÉ V PRAZE	
FAKULTA ARCHITEKTURY	
AUTOR, DIPLOMANT: Bc. Katarína Majerníková AR 2011/2012, ZS	
NÁZEV DIPLOMOVÉ PRÁCE: Obnova Panského domu v Týnci nad Labem Rehabilitation of Aristocratic House in Týnec nad Labem	
JAZYK PRÁCE:	
Vedoucí práce:	Prof. Ing. arch. Akad. arch. Václav Girsas Ústav: 15114
Oponent práce:	
Klíčová slova (česká):	obnova, Týnec nad Labem, kulturně –vzdělávací centrum, dřevostavba, hotel
Anotace (česká):	Areál se skládá ze tří objektů – stávajícího Panského domu, jeho Jižního křídla a novostavby hotelu. Komplex bude využíván jako kulturně vzdělávací centrum se zázemím, restaurací a kavárnou.
Anotace (anglická):	The complex contains three buildings - the existing Aristocratic House, the south wing of Aristocratic House and new construction of the hotel. The complex will be used as a cultural and educational center with facilities, restaurant and a café.

Prohlášení autora

Prohlašuji, že jsem předloženou diplomovou práci vypracoval samostatně a že jsem uvedl veškeré použité informační zdroje v souladu s „Metodickým pokynem o etické přípravě vysokoškolských závěrečných prací.“
(Celý text metodického pokynu je na www.FA.studium/ke-stazeni)

V Praze dne 6. ledna 2012

podpis autora-diplomanta

Katarína Majerníková

Tento dokument je nedílnou a povinnou součástí diplomové práce / portfolia a CD.

Průvodní zpráva

Název diplomové práce:

Revitalizace Panského domu v Týnci nad Labem

Jméno diplomanta | Katarína Majerníková

Vedoucí diplomové práce | Prof. Ing. arch. Akad. arch. Václav Girsá

Konzultanti | doc. Ing. Michael Rykl; doc. Ing. Vladimír Daňkovský, CSc.; doc. Ing. Karel Lorenz, CSc.;
doc. Ing. Antonín Pokorný, CSc.,

FA ČVUT 2010 / 2011 ZS

Ústav památkové péče

Identifikační údaje stavby:

Název stavby: Kulturně – vzdělávací centrum Týnec nad Labem

Místo stavby: Masarykovo náměstí 2, Týnec nad Labem, okres Kolín

Stupeň PD: Studie

1. ZADÁNÍ DIPLOMOVÉ PRÁCE

V rámci diplomového úkolu bude řešena obnova areálu panského domu s hospodářským zázemím v Týnci nad Labem. Návrh se bude zabývat citlivou obnovou stávajících objektů s dostavbou. V rámci návrhu bude řešena také úprava dvora. Areál bude využit v souladu s charakterem prostředí, pro kulturní, vzdělávací a rekreační účely, s vytvořením přiměřené kapacity pro ubytování, stravování a další doprovodní funkce. Návrh bude vycházet z analýzy prostředí a vyhodnocení historických podkladů (plány, dobová fotodokumentace apod.). Při řešení dostavby areálu bude návrh respektovat výtvarnou a památkovou hodnotu prostředí.

2. ŠIRŠÍ VZTAHY

Týnec nad Labem leží na východní hranici Středočeského kraje v okrese Kolín. Převážná část města se rozkládá na návrší na pravém břehu řeky Labe. Město obklopuje mírně zvlněná krajina a na západ od něho se rozprostírá rozlehlý les. U západního okraje města jsou vybudovány tři menší rybníky a jeden z nich je využíván jako přírodní koupaliště. Od východního okraje města se zvedají zalesněné stráně kopce Šibeník. Východně se rozkládá území elektrárny Chvaletice. V blízkém okolí se nachází taky rozlehlé ovocné sady, zámek Kačina, národní hřebčín a zámek v Kladrubech nad Labem. Městem prochází několik pěších a cyklistických stezek.

V dnešní době je ve městě poměrně málo rozvinutý průmysl. Oproti tomu jej můžeme považovat za jedno z důležitých středisek služeb v tomto kraji. Je pro své okolí výnamným školským centrem a přirozeným správním centrem pro přilehlý venkovský region. Naopak slabé jsou zde možnosti pro zaměstnání.

Jednou z hlavních zásad celkové koncepce rozvoje města, je jeho transformace na regionální turistické centrum v regionu místní akční skupiny Zálabí. Novými projekty pro podporu turismu jsou Labská stezka a Labská plavba, které se však v současné době pro okolí Týnce nad Labem jen připravují.

3. NÁVRH

Týnec nad Labem se nachází v těsné blízkosti měst Praha, Kolín, Kutná Hora, Pardubice a Hradec Králové. Jeho poloha je proto ideální pro vytvoření kulturně – vzdělávacího centra. Umožňuje snadnou a rychlou dopravu z větších měst v okolí, zároveň poskytuje možnost vytrhnutí skupiny osob z jejich běžného prostředí a pro návštěvníky tak vytváří ideální podmínky pro utužení kolektivu, nerušenou práci a možnost lepší koncentrace.

URBANISMUS

Parcela, ležící v centru města u Masarykova náměstí, se rozkládá na dvou pozemcích původního parcelování, ze kterého také vyplývá rozmístění stávajících objektů. Novostavba hotelu svou polohou volně navazuje na objekt stodoly, která zde původně stála. Její barokní fortelná zeď, tvořící severní hranici pozemku bude zachována a novostavba se tak vine podél ní. Svou pozicí tvoří také protiváhu stávajícímu objektu Jižního křídla a ještě lépe vymezuje a uzavírá areál.

STAVEBNÍ PROGRAM, KAPACITY

Návrh řeší provoz komplexu nového kulturně – vzdělávacího centra s doplňkovými funkcemi pro veřejnost (prodejna, kavárna) v parteru hlavního objektu. K provozování tohoto centra jsou zde navrženy prostory pro vzdělávání/ kulturní vyžití, ubytování a stravování a nutné provozní zázemí. Hotel a restaurace jsou dimenzovány pro 32 lidí. U restaurace s možností mírného navýšení (terasa). Maximální kapacita víceúčelového sálu je 60 osob. Kavárna počítá s 29 hosty v interiéru a 6 hosty v exteriéru.

PROVOZNÍ ŘEŠENÍ

Areál pro kulturně – vzdělávací centrum pojímá tři primární funkce (ubytování, stravování, vzdělávání / kultura), ty jsou rozděleny

Tři základní funkce areálu, jsou rozděleny mezi tři části/ budovy tohoto kulturně – vzdělávacího centra. Vzdělávání/Kultuře, jakožto funkci dominantní je věnován hlavní objekt Panského domu. Tato část objektu byla pro tuto funkci zvolena jak kvůli možnosti využít sál, který se zde v prvním patře nachází, tak pro možnost snadného přístupu přímo z Masarykova náměstí. Vzdělání a kultura jsou také vhodnou alternativou jeho původní funkce.

Do objektu Panského domu se vstupuje přes recepci umístěnou do uzavřeného prostoru loubí, na který navazuje hala s dochovaným dřevěným schodištěm. Skrze toto schodiště jsou pak, po vybourání otvoru přímo přístupné také kanceláře, sloužící k zabezpečení provozu tohoto zařízení. Po vystoupení po schodišti do prvního nadzemního podlaží se návštěvníci ocitají v hale přímo před hlavním konferenčním / přednáškovým sálem, na kterou navazuje prostor šatny a následně učebny/menší konferenční místnosti a hygienické zázemí. Na prostory sálu pak směrem do zahrady navazuje foyer a čajová kuchyň a také zázemí pro zaměstnance, přednášející či jiné účinkující osoby. Přízemí tohoto objektu je doplněno o funkce pro veřejnost (kavárna a prodejna), které tak oživí parter náměstí. Kavárna je přístupná z průjezdu, který tak vytváří její předsíň. Zázemí kavárny je vzhledem k snaze o maximální možné zachování současného stavu konstrukcí minimální. Wc určeno pro hosty, se nachází pod schodišťovým prostorem.

Původní hospodářské/ jižní křídlo objektu je vyhrazené pro technické zázemí původních objektů, sklady zahradního nábytku a zahradního náčiní. Do závěru objektu je pak navržena

restaurace s kuchyní a zázemím. Restaurace je primárně určena pro stravování ubytovaných osob a návštěvníků areálu. V letní turistické sezoně se však počítá s otevřením také pro okolodoucí turisty a místní obyvatele.

Hlavní vstup do zahrady a také tedy k budově nově navrženého hotelu je skrze průjezd z Masarykova náměstí. Nástup do nově navrženého hotelu bude tvořen samostatnou recepcí se zázemím a schodištěm do prvního patra objektu. V přízemí se do samotných hotelových pokojů vstupuje přes předsíň přímo z terasy. Polovina pokojů je zde řešených bezbariérově. Objekt uzavírá druhá schodišťová hala, část které v přízemí zabírá kotelna (přístupná zvenku) a úklidová místnost. V prvním patře objektu se nachází pokoje pro hosty se zázemím a sklad ložního povlečení.

ARCHITEKTONICKÉ ŘEŠENÍ

Stávající objekty budou v maximální možné míře obnoveny v původním duchu. Bude zde zachována keramická střešní krytina a fasády budou pojednány v odstínech doložených na základě stavebně historického průzkumu.

PANSKÝ DŮM I

Od objektu budou ubourány přístavky z doby první republiky. Jinak je však snahou do stávajících konstrukcí zasahovat jen v minimální možné míře (podrobněji viz. schéma bourání a dozdívek).

Dle historických fotografií budou obnoveny výplně otvorů a fasádní detaily jako šambrány, vajíčka a psaníčka, které dnes místy chybí. Podloubí Panského domu budou přinavraceny jeho původní obloukové výkroje, zůstane však uzavřené (prosklené dveřní výplně ale zabezpečí transparentnost a jistý dojem otevřenosti). Brána průjezdu bude vyměněna za adekvátnější variantu ve stejném stylu jako tomu bude u podloubí (brána s prosklením zabezpečí průhled na hotel, do zahrady a vytvoří taky prosvětlený nástupní prostor pro kavárnu).

JIŽNÍ KŘÍDLO I

Exteriér Jižního křídla se bude měnit jen minimálně. Zásadnější úpravy se týkají přepřičkování části Jižního křídla a zasypaní sklepů s následným snížením podlahy v této části objektu tak, aby restaurační kuchyň a samotná restaurace měli podlahy ve stejné úrovni. Touto úpravou se zároveň zvýší světlá výška stropu a bude tak možné zachovat (nutno místy doplnit) stávající trámkové stropy. Ty je potřeba v prostorách restaurační kuchyně a v jiných vlhkých provozech chránit pomocí nových snížených podhledů. Prosklené brány budou umožňovat hezké průhledy z ulice Mannova do zahrady. Větší soukromí a také zastínění je možné pomocí posuvných panelů z obou stran objektu.

HOTEL I

Novostavba hotelu vytváří měkkou protiváhu stávajícímu jižnímu křídlu. Respektuje hmotové řešení a barevnost okolních objektů i stodoly, která zde původně stála a volně na ně navazuje. Fasáda je pojednána v hladké ploše fasádních panelů s pohyblivými prvky žaluzií, které naruší její plošnost a hezky ji rozehrají. Zároveň zabezpečují zastínění velkých okeních otvorů, vzhledem k orientaci fasády na jih a také poskytnou víc soukromí pokojům v přízemí. Důraz byl kladen také na jednoduchost a čistotu dispozičního řešení objektu

Fasády stávajících objektů jsou pojednány ideově a před samotnou realizací je potřeba je znovu detailně zaměřit.

KONSTRUKČNÍ ŘEŠENÍ

Zdi vymezející můstek v prvním podlaží Panského domu bude řešený jako dřevěná konstrukce s izolací a opláštěním dřevěnými palubky.

Novostavba hotelu je navržena jako dřevostavba s nosnou konstrukcí v systému Steico nosníků. Nosní konstrukční systém je navržený jako příčný. Krov je řešený jako vlašský, také v systému Steico. Základy budou tvořeny pasy, které budou na základě klesání terénu uskočeny do několika úrovní. Základová spára však vždy bude splňovat požadavek nezamrzlé hloubky. Fasáda je tvořena předsazenými velkoformátovými třívrstevnými dřevěnými panely, které jsou do nosné konstrukce kotvené pomocí ocelových konzol na rošt. Střecha je navržena bez přesahu se dešťovými žlaby a svody schovanými mezeře mezi předsazenou fasádou a nosnou konstrukcí. Střešní krytina je plechová falcovaná.

Budova bude dimenzována na standard nízkoenergetického domu.

ŘEŠENÍ ZAHRADY

Řešení zahrady vychází z morfologie terénu, rozmístění funkcí a objektů, které ji obklopují a potřeby jejich propojení nebo izolace. Prostor řešený terasovitě je rozdělený do několika částí. Rozdělení zahrady bude za příznivého počasí lépe poskytovat možnost práce a relaxace návštěvníků (jednotlivců či skupin) v exteriéru. Průjezdem, který je hlavním vstupem do zahrady, se návštěvníci dostávají do předprostoru hotelu, který tvoří náměstíčko zahrady. Tento prostor je dlážděný kamennou dlažbou, kterou místy narušují obdélné plochy trávníku. Prostranství je doplněno o sedací prvky, květinové keře a treláže s popínavými rostlinami. Jeho dominantou je vzrostlý strom, umístěný do pomyslné osy areálu. Následující část zahrady je tvořena mlatem a může zde být umístěný zahradní nábytek, či stoly pro studium a práci venku. Zadní část areálu, vymezená terasami hotelu a restaurace je tvořena travnatou plochou se vzrostlými stromy, které opticky oddělují areál od sousedního objektu a parkoviště, které leží v závěru pozemku u ulice Mannova. Větší soukromí a klid pro pokoje otočené k restauraci bude zabezpečovat proláklna, kterou mezi terasami tvoří poměrně prudce klesající terén, a také treláže s popínavými rostlinami, které navazují na terasu hotelu.

TECHNICKÁ INFRASTRUKTURA

Objekty budou napojené na stávající technickou infrastrukturu.

HOTEL I V novostavbě hotelu je navržena samostatná kotelna. Instalační rozvody budou vedeny převážně v dutinách příček a nosných zdí. Dešťová voda bude odváděna žlaby a svody umístěnými v dutině fasády. Hygienické zázemí pokojů bude nuceně odvětráno.

JIŽNÍ KŘÍDLO I V prostorách Jižního křídla Panského domu je navržena technická místnost, která bude sloužit také pro potřeby samotného Panského domu. Do její prostor bude umístěný kotel a vzduchotechnická jednotka obsluhující restaurační kuchyň i samotnou restauraci. Hygienické zázemí restaurace bude nuceně odvětráno do nevyužívaného krovu.

PANSKÝ DŮM I Instalační rozvody budou provedeny s maximální opatrností a šetrností k stávajícím konstrukcím a výmalbám. Rozvody budou v maximální možné míře vedeny v

přizdívkách a již existujících instalačních kanálcích. Prostory kavárny a víceúčelového sálu je nutné odvětrávat pomocí vzduchotechniky. Její jednotka bude umístěná v prostorách krovu a na střechu bude vyvedena v dutinách nevyužívaných komínů.

Návaznost na okolní města



Základní údaje

- status: město
- katastrální výměra: 15,69 km²
- počet obyvatel: 2006
- NUTS 3 - kraj: Středočeský
- NUTS 4 - okres: Kolín
- místní části : Týnec nad Labem, Lžovice, Vinařice

Návaznost na blízké okolí

Legenda

- řešený objekt | Panský dům
- památková zóna
- └─ tvrz
- 🚂 železniční nádraží
- 🏊 koupaliště
- ✝ kaple, kostel
- 📍 informační centrum

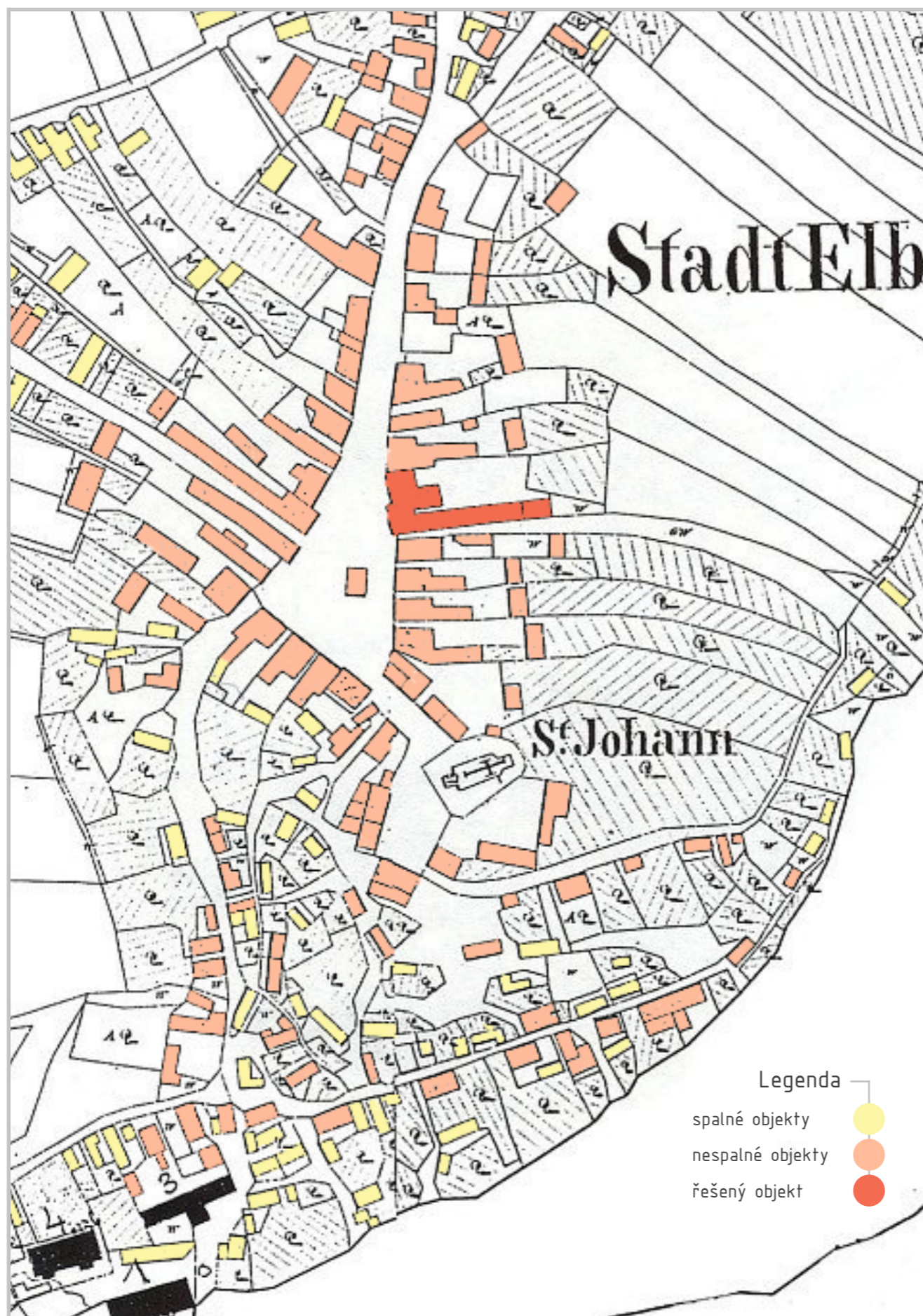
Turistické a cyklistické trasy v okolí Týnce nad Labem:

- pěší zelená | Kolín - Jelen - Týnec - Záboří - Semtěš
- pěší žlutá | Kolín - Starý Kolín - Záboří - Týnec - Býchory - Tři Dvory
- pěší modrá | Týnec - Hlavečnick - Kladruby - Zdechovice - Svobodná Ves
- cyklistická 24 | Vrchlabí - Jaroměř - Hradec Králové - Pardubice - Kladruby - Týnec - Kolín - Poděbrady - Nymburk - Mělník
- cyklistická 102 | Týnec - Kutná Hora (v terénu není celá označena)



Historické mapy

Císařské výtisky



Roku 1436 zapsal císař Zikmund Týnec nad Labem s přilehlými vesnicemi Vaňkovi z Miletínka. Ten v Týnci postavil tvrz. Bydlení v tvrzi však bylo nepohodlné, a proto se později majitelé rozhodli postavit si dům ve městě (dnešní Velký/Panský dům).

Dům spolu s tvrzí často střídal majitele a roku 1502 se objevuje snaha starších a konatelů města o odkoupení objektu. Ti zde chtěli zřídit novou radnici, avšak povolení ke koupi objektu jim nebylo uděleno. Roku 1719 byl Hrad i Velký dům prodán Antonínu Františku Logovi z Netky. Rodina byla bohatá a dům dala opravit. Zřídili zde taky zájezdní hospodu. O něco později, roku 1803 dům zdědila Josefa Von Melas, manželka generála barona Melase. Manželé zde žili spolu se sestrou Josefy, Annou Von Stroh. Generál Melas nechal objekt znovu generálně opravit. Z této doby je též malba v rohovém saloně v prvním patře.

Velká změna v historii objektu přichází v podobě definitivního oddělení objektu od Hradu v roce 1881 (tehdejší majitelé si chtěli postavit dům na Hradě).

Na fotografii z roku 1878 je již podloubí zastavěno. Vpravo se nachází řeznický krám a vlevo od vchodu do domu a hostince bylo holičství. V průčelí je velký nápis Velký dům a pod ním menšími písmeny Beseda (sídli zde a míval zde schůze spolek Občansko-řemeslnická beseda). V sále nad hostincem se konaly plesy, představení divadelních společností, ochotnická divadla. Zajíždělo sem také loutkové divadlo Matěje Kopeckého. V přízemí bývala zájezdní hospoda a ve dvoře stáje.

Řeznický krám později vystřídala cukrárna, avšak řeznictví se sem za pár let opět vrátilo. V druhé půlce 20. století zde byla v domě zřízena pekárna a do bývalého hostinského lokálu byla vestavěna pekařská pec. Sál tehdy sloužil ke skladování mouky a k jejímu transportu byl zřízený výtah.

Mapy 3. vojenského mapování







Legenda

KONSTRUKCE	PROSTOR	
		nejstarší fáze
		baroko
		poslední fáze baroka před rokem 1800
		klasicismus 1800 - 1805 (úpravy za generála von Melase)
		skupina úprav po roce 1833
		skupina úprav z druhé poloviny 19. století
		1900 - 1920
		druhá čtvrtina 20. století
		1918 - 1938 (úpravy v období první republiky)
		druhá polovina 20. století - dodnes

Velký dům

Situace



f1 | pohled na Panský dům z Masarykova náměstí



d1 | barevnost vnějších omítek



d2 | statické problémy



d3 | zazděné podloubí



f2 | pohled do Mannové ulice



f3 | hospodářská část objektu



f4 | návaznost objektů



f5 | ukončení hospodářské části objektu s dvorkem



d4 | vrata průjezdu



f6 | pohled směrem k hlavní části objektu



f7 | pohled od hlavní části objektu



f8 | zadní část zahrady



f9 | dvůr z nadhledu



f10 | stodola



f11 | chlívký



f12 | můstek



d5 | můstek



d6 | vrata



d7 | přístavba schodiště a WC



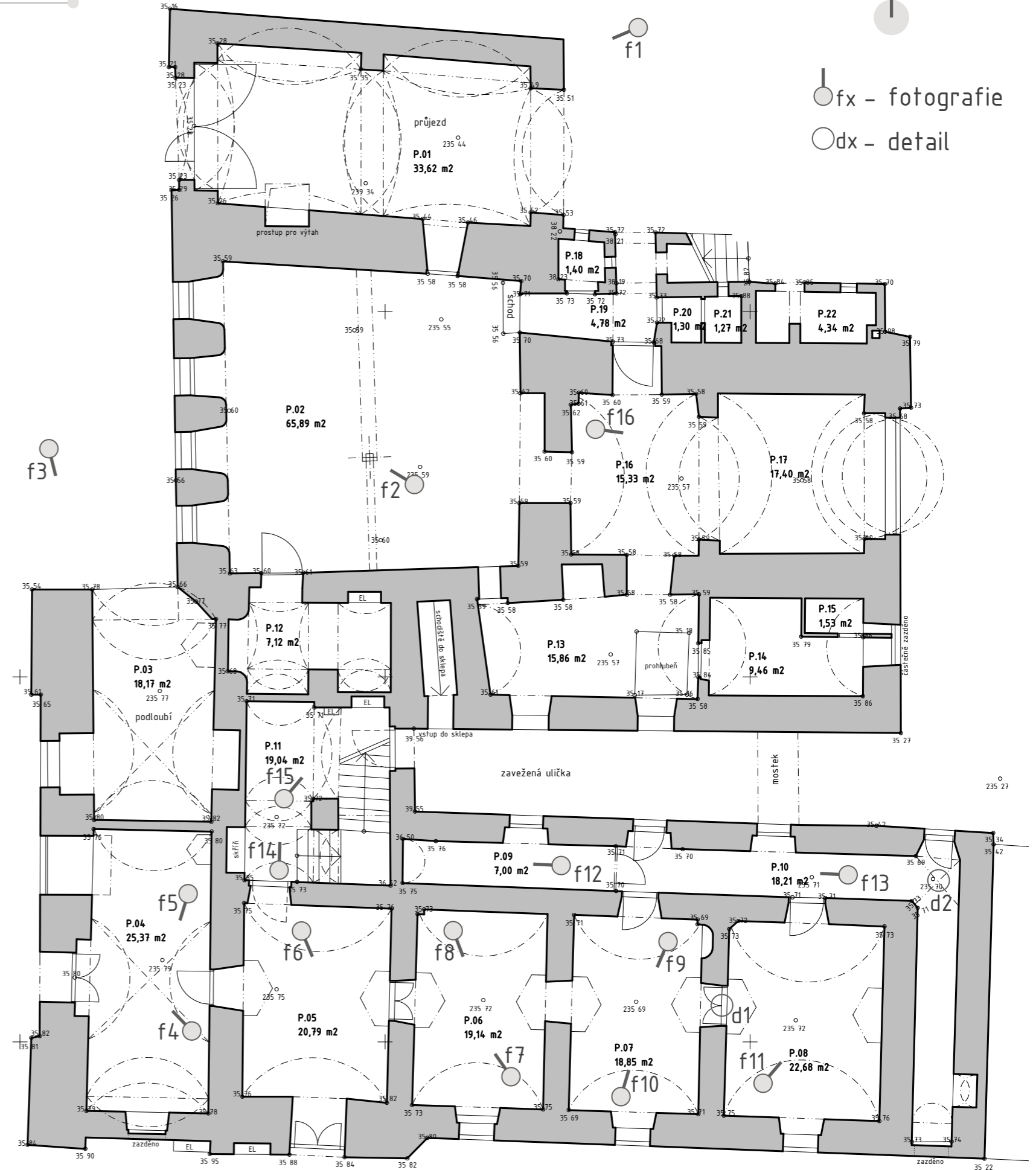
d8 | přístavba schodiště a WC



Přízemí

Sever

- fx - fotografie
- dx - detail



f1 | P.01



f2 | P.02



f3 | P.03



f4 | P.04



f5 | P.04



f6 | P.05



P.05 dlažba



P.06 výmalba



f7 | P.06



f8 | P.06



f9 | P.07



f10 | P.07



P.07 výmalba



d1 | P.08



f11 | P.08



P.08 výmalba



f12 | P.09



d2 | P.10



f13 | P.10



f14 | P.11 - P.12



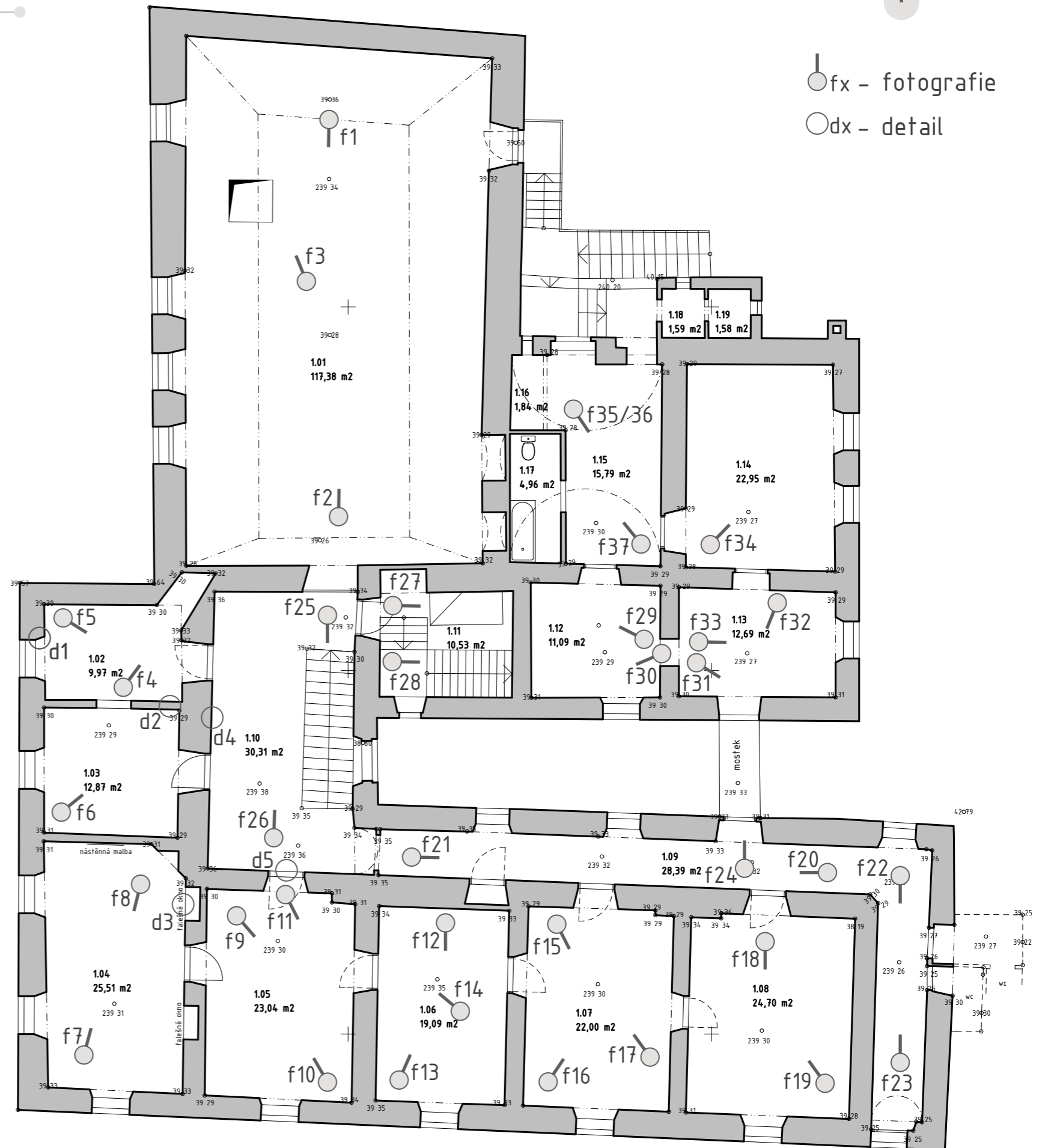
f15 | P.11



f16 | P.17



- fx - fotografie
- dx - detail



f1 | 1.01



f2 | 1.01



f3 | 1.01



1.01 výmalba | detail nad průchodem do 1.10



f4 | 1.02



f5 | 1.02



1.02 výmalba



d1 | 1.02



d2 | 1.03



f6 | 1.03



f7 | 1.04



f8 | 1.04



d3 | 1.04 | falešné okno



f9 | 1.05



f10 | 1.05



f11 | 1.05



1.05 výmalba



f12 | 1.06



f13 | 1.06



f14 | 1.06



1.06 výmalba



f15 | 1.07



f16 | 1.07



f17 | 1.07



1.07 výmalba



f18 | 1.08



f19 | 1.08



1.08 výmalba



f20 | 1.09



f21 | 1.09



f22 | 1.09



f23 | 1.09



f24 | 1.09 pohled na můstek



1.09 výmalba



1.09 detail podlahy



f25 | 1.10



f26 | 1.10



d4 | 1.10 příkladací dvířka



d5 | 1.10 dveře do 1.05



f27 | 1.11



f28 | 1.11



f29 | 1.12



f30 | 1.12



f31 | 1.13



f32 | 1.13



f33 | 1.13



1.13 výmalba



f34 | 1.14



f35 | 1.15



f36 | 1.15



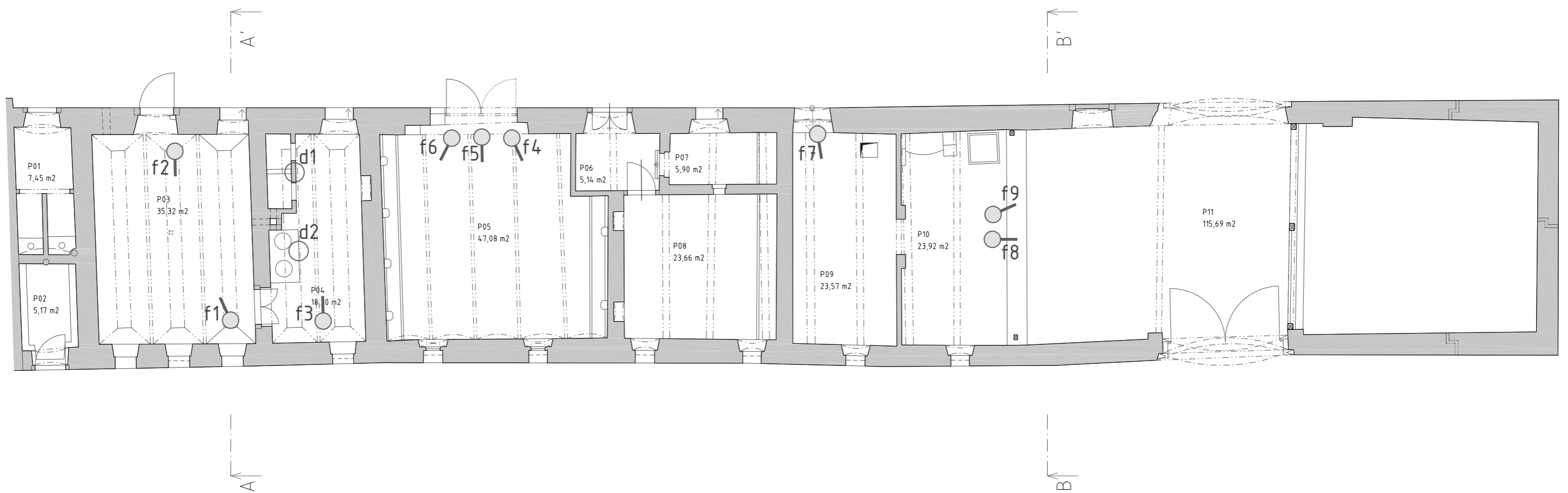
d6 | 1.15



f37 | 1.15



Jižní křídlo Panského domu I přízemí



f1 | P.03



f2 | P.03



f3 | P.04



d1 | P.04 | udírny



d2 | P.04



f4 | P.05



f5 | P.05



f6 | P.05



f7 | P.09



P.09 detail stropu



f8 | P.11



f9 | P.10/P.11



P.10 detail krovu



P.10 detail krovu





Návrh



Sever

1. PP

Legenda

stávající konstrukce

bourané konstrukce

nové konstrukce



1. NP



Sever

2. NP



Panský dům

- P.01 | průjezd
- P.09 | recepcie
- P.08 | recepcie
- P.02, P.03, P.04 | kavárna
- zázemí kavárny
- P.05 | mytí nádobí
- P.06 | vstup
- P.07 | zázemí - zaměstnanci
- P.10 | prodejna
- P.11 | prodejna
- P.12, P.13 | zázemí prodejny
- P.14, P.15 | kancelář

Jižní křídlo

- technické zázemí
- 1.01 | sklad venkovního nábytku
- 1.02 | kotelna/ strojovna vzduchotechniky
- 1.03 | sklad zahradního náčiní
- 1.09 | restaurace
- zázemí restaurace
- 1.04 | vstup
- 1.05 | zázemí - zaměstnanci
- 1.06, 1.07 | sklad
- 1.08 | restaurační kuchyň

Hotel

- H.01 | recepcie
- H.02 | zázemí - zaměstnanci
- H.15 | vstupní hala
- H.16 | kotelna
- zázemí hotelových pokojů
- H.03, H.06, H.09, H.12 | předsíně
- H.04, H.05, H.07, H.08, H.10, H.11, H.13, H.14 | hotelové pokoje
- UK | úklidová komora

Legenda

- hlavní vstup z ulice
- hlavní vstup ze dvora
- vedlejší vstup do objektů/ na pozemek
- vstup do předsíně hotelových pokojů
- vstup z terasy kavárny
- vstup pro zaměstnance
- zásobování
- vstup do tech. zázemí objektů
- vstup do sklepa

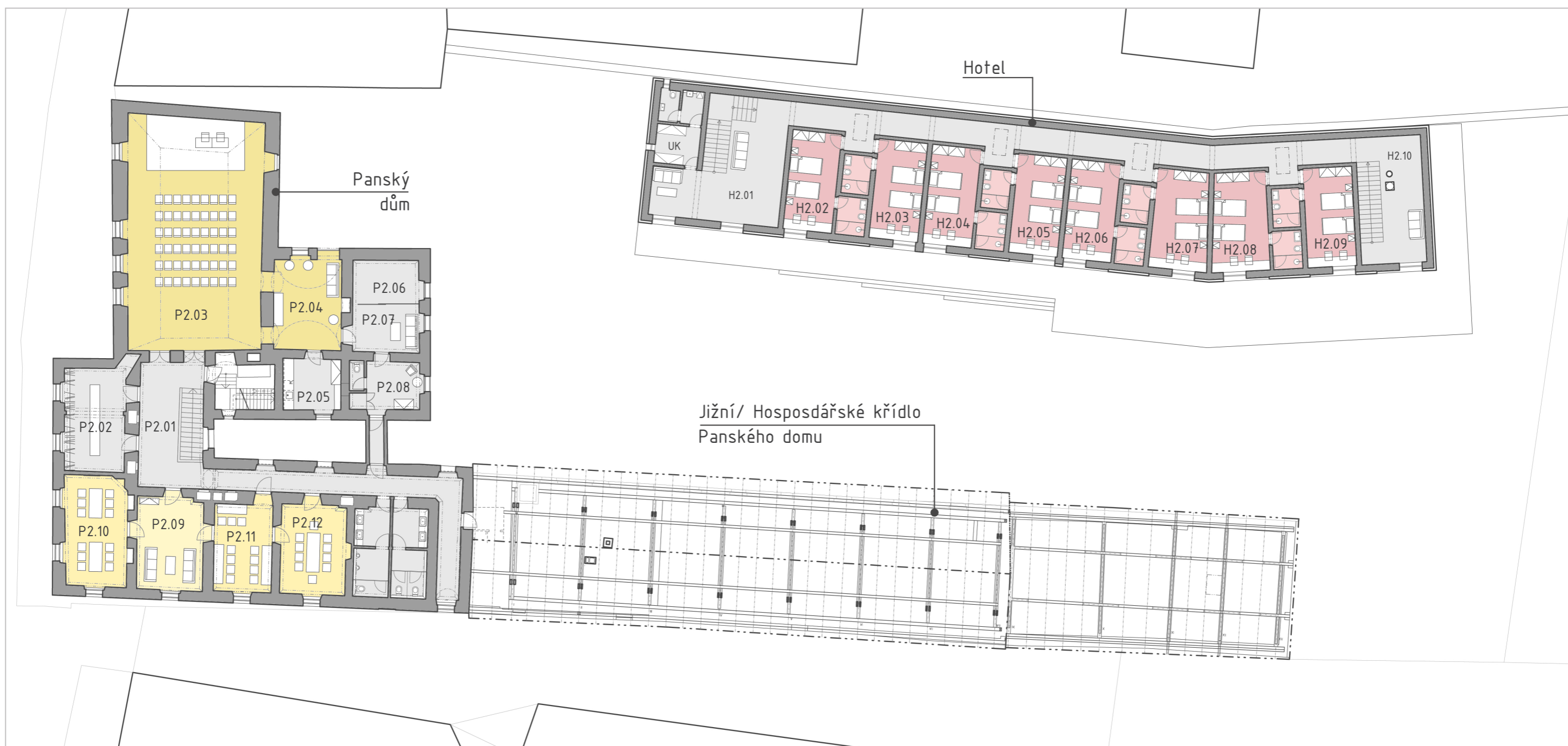
0 2m 10m 20m

Sever

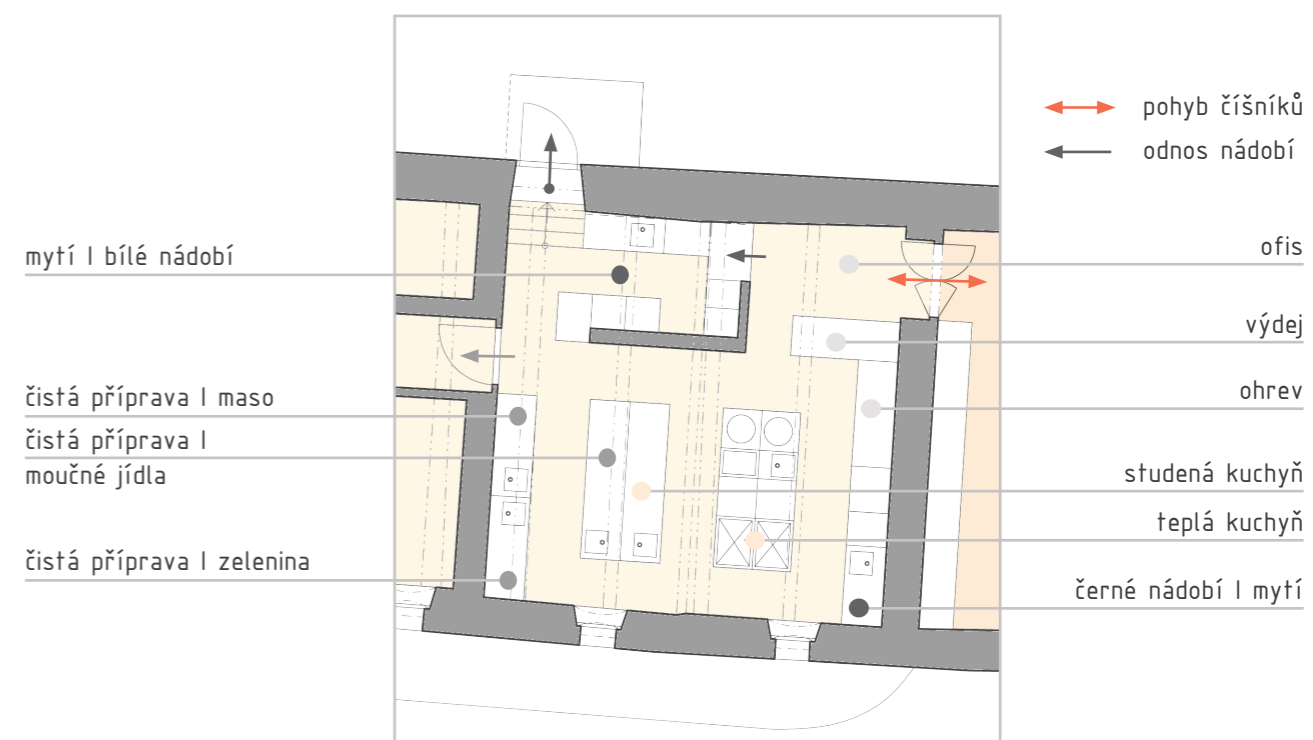


- Panský dům**
- P2.01 | schodišťová hala
 - P2.02 | šatna
 - P2.03 | víceúčelový sál
 - P2.04 | foyer
 - P2.05 | čajová kuchyňka
 - P2.06 | sklad židlí a stolů
 - P2.07, P2.08 | zázemí - zaměstnanci/ přednášející
 - P2.10, P2.11, P2.12 | konferenční místnost/ učebna
 - P2.09 | salónek

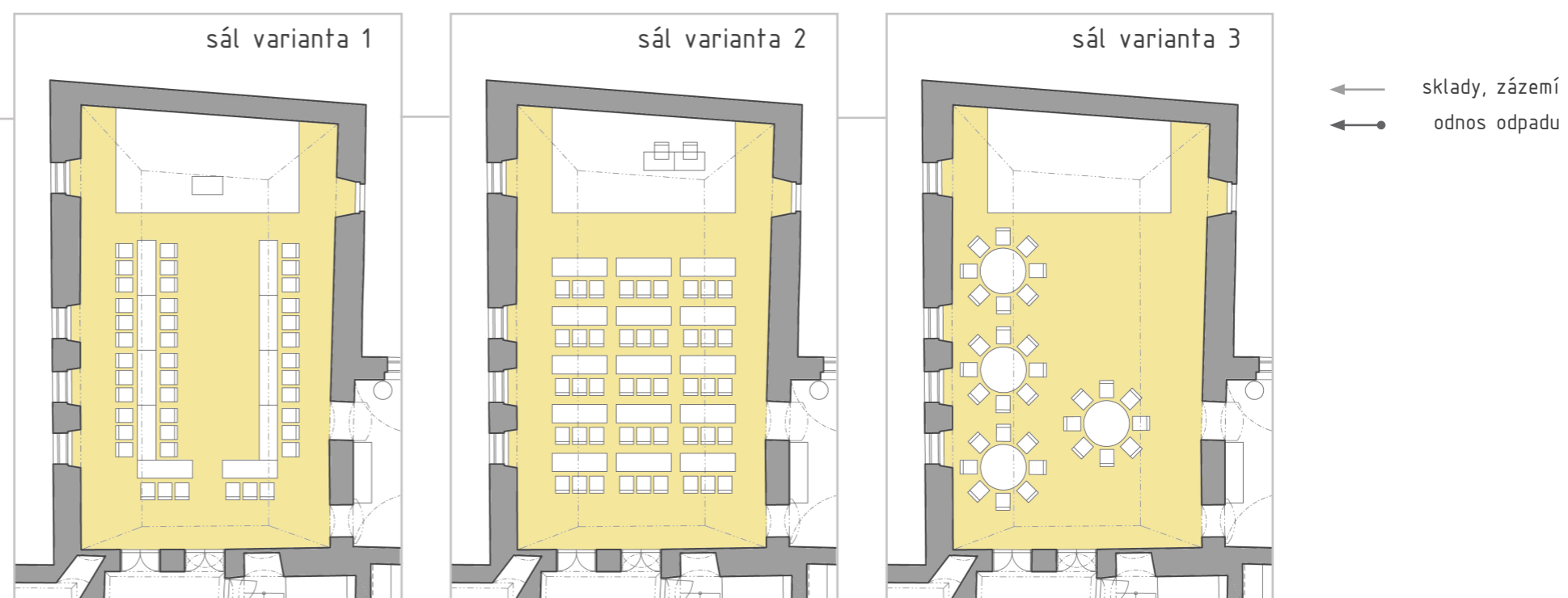
- Hotel**
- H2.01, H2.10 | schodišťová hala
 - zázemí hotelových pokojů
 - H2.02, H2.03, H2.04, H2.05, H2.06, H2.07, H2.08, H2.09 | hotelové pokoje
 - UK | úklidová komora



schema restaurační kuchyně



možnosti využití sálu v 2.NP





Stávající stav I západní pohled I M 1:300



Návrh I západní pohled I M 1 : 200

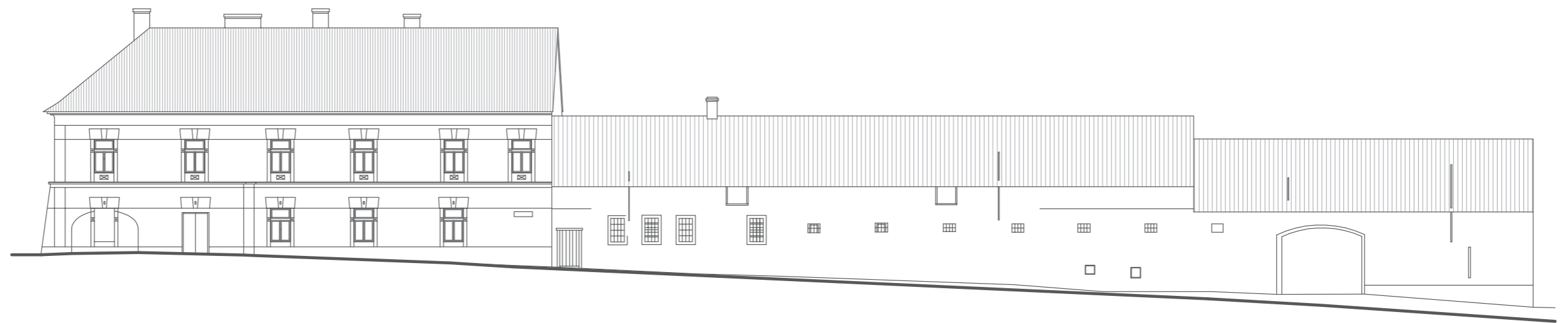


Stávající stav I východní pohled I M 1:300



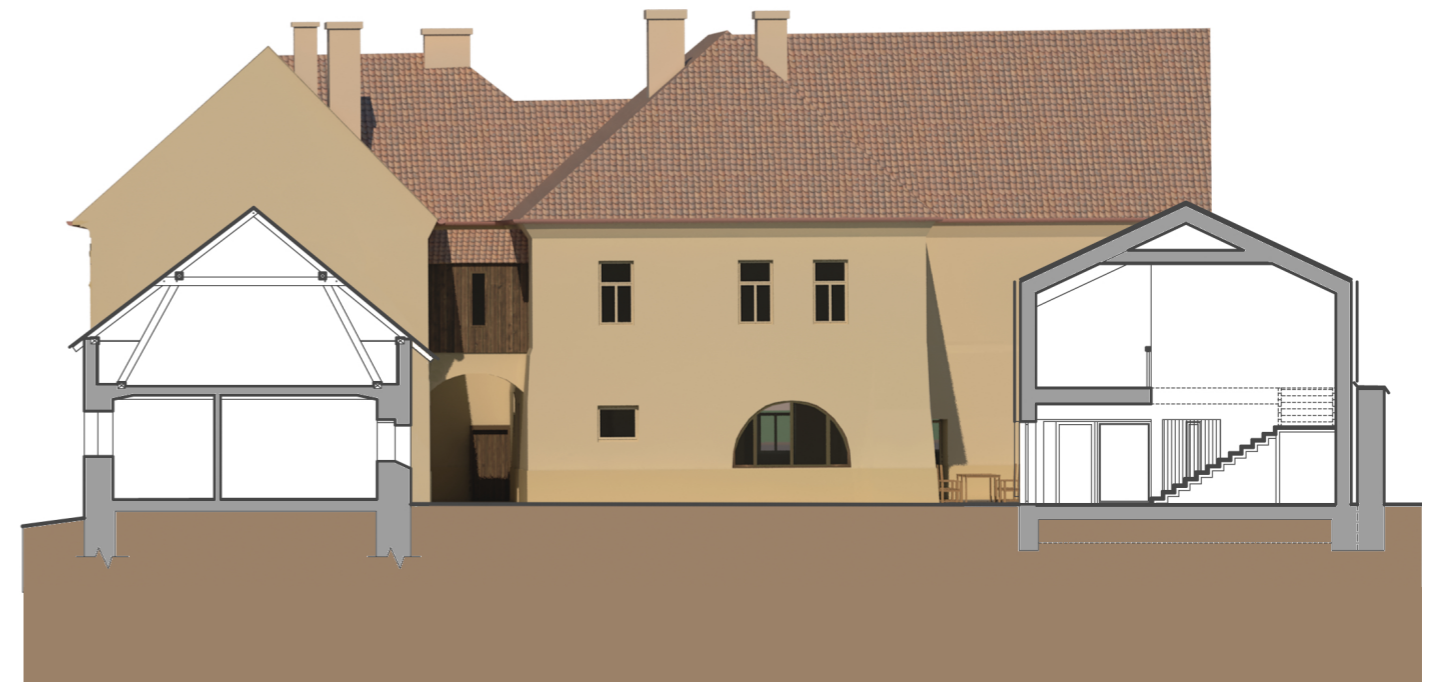
Návrh I východní pohled I M 1 : 200

Stávající stav | jižní pohled | M 1:300



Návrh | jižní pohled

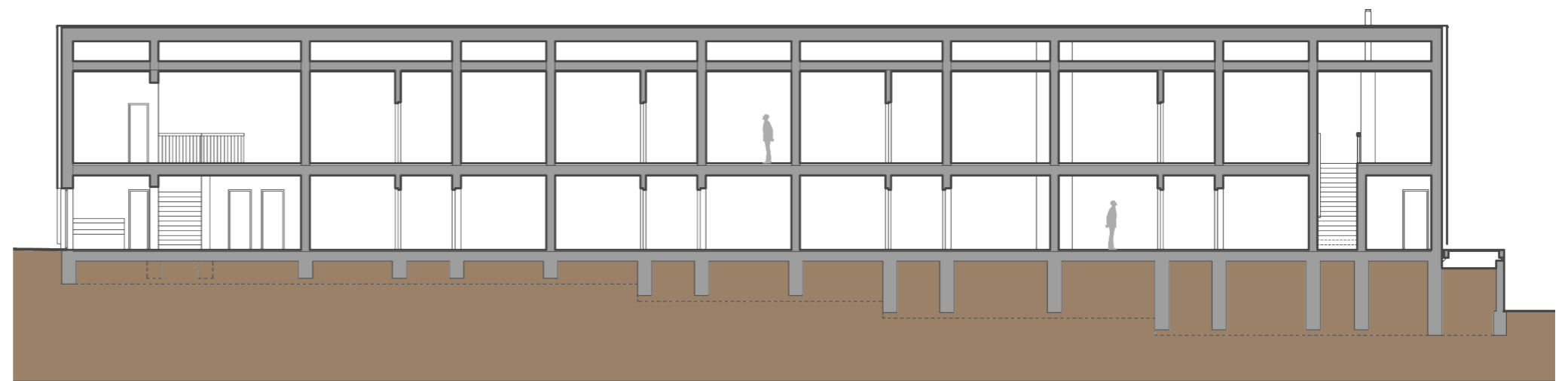




Návrh I řezopohled AA | M 1 : 200



Návrh I řezopohled BB | M 1 : 200



Návrh I příčný řez hotelem I M 1 : 200



Návrh I jižní pohled na budovu hotela AA I M 1 : 200











Hotelová recepce



Hotelová recepce



Hotelový pokoj



Recepce v podloubí Panského domu