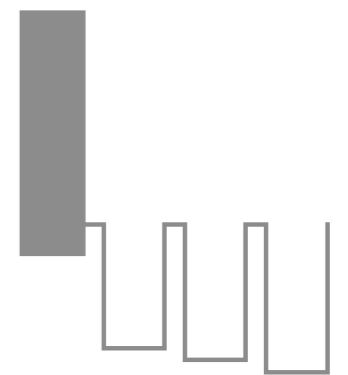


GALERIE NA SEVERNÍM PŘEDPOLÍ PRAŽSKÉHO HRADU

DIPLOMNÍ PROJEKT | ŠÁRKA MALOŠÍKOVÁ | FA ČVUT | ZS 2011/2012



diplomní projekt

GALERIE NA SEVERNÍM PŘEDPOLÍ PRAŽSKÉHO HRADU

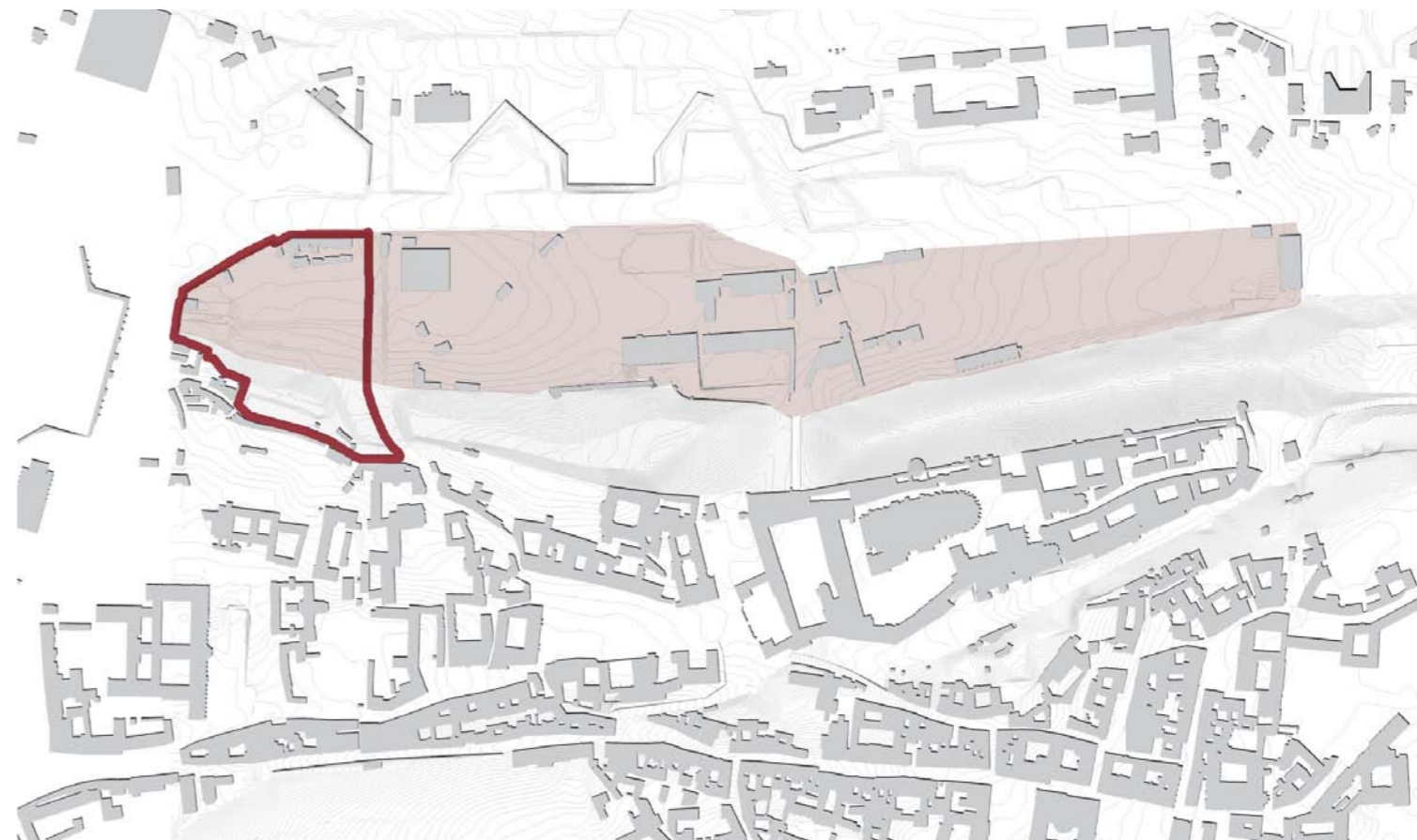
Architektura a urbanismus
Fakulta architektury
České vysoké učení technické v Praze

vedoucí práce | prof. Ing. arch. Zdeněk Zavřel
ústav | 15128 Ústav navrhování II

autor | Šárka Malošíková

OBSAH

zadání	4
historie	5
stávající stav	11
analýzy	14
náplň galerie	17
urbanistický a architektonický koncept	18
projekt	21



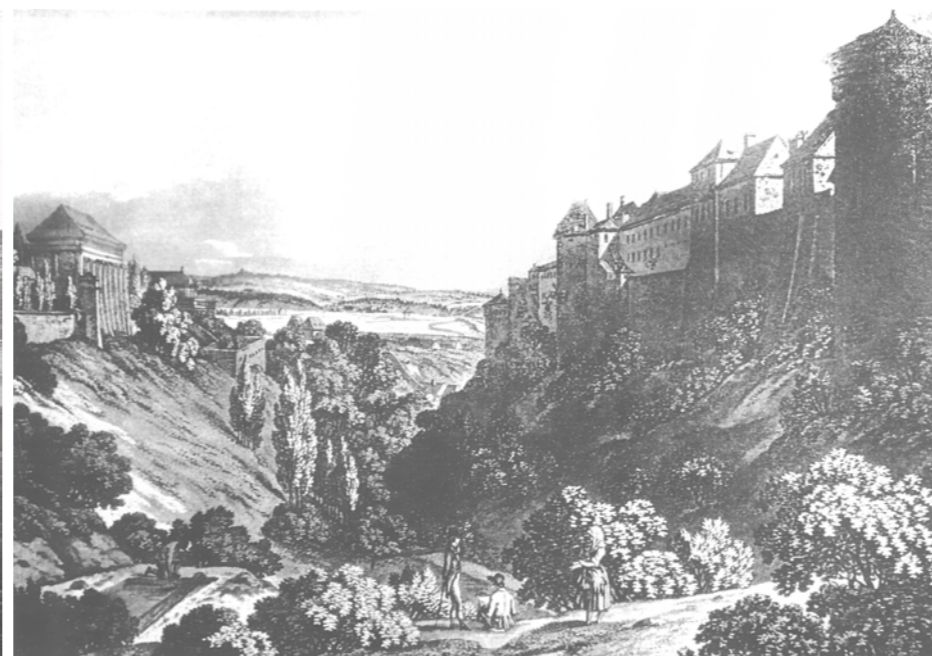
ZADÁNÍ

Myšlenka zabývat se územím v blízkosti Pražského hradu jako tématem diplomního projektu vychází ze soutěže na řešení Bažantnice na jeho severním předpolí vypsané Správou Pražského hradu v roce 1997, a též ze studií, které byly pro toto území vypracovány v průběhu celého minulého století.

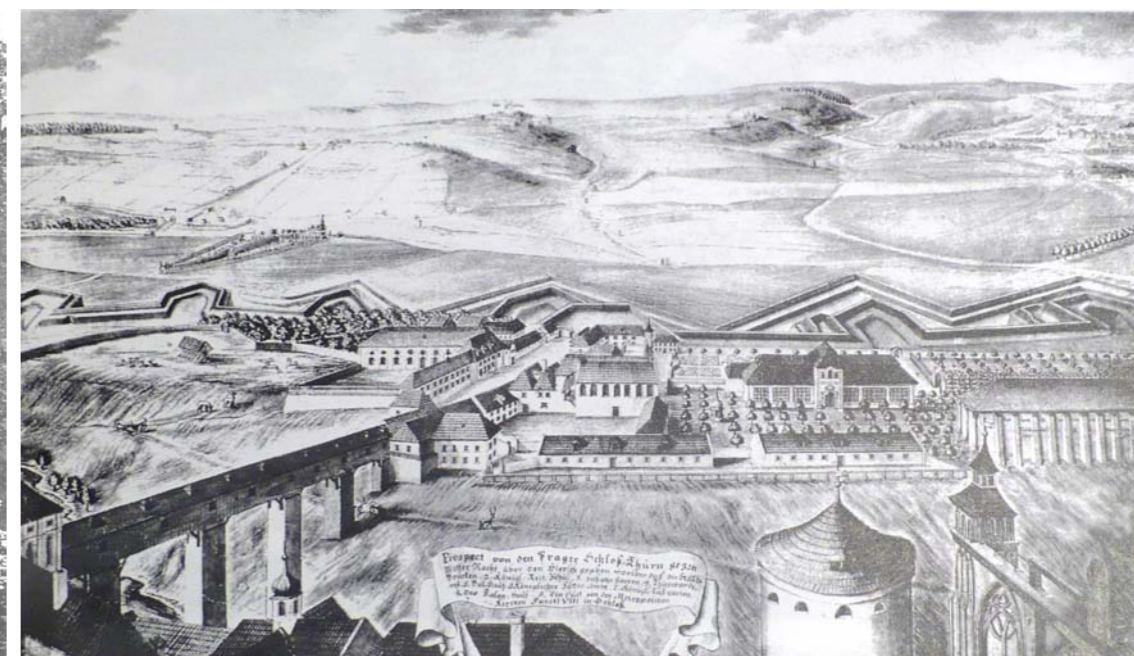
Studiem těchto podkladů a analýzou území vykristalizovalo téma galerie, stavby, která svou funkcí navazuje na ostatní objekty v zahradách a která si též klade za cíl vytvořit důstojné zakončení znovu propojeného Černínského pole a zahrad za Jízdárnou Pražského hradu v jeden celek.



Vincenc Morstadt, Pohled na kralovský hrad a Horní jelení příkop, 1830



Antonín Pucherna, Pohled do Dolního jeleního příkopu z Prašného mostu, 1820

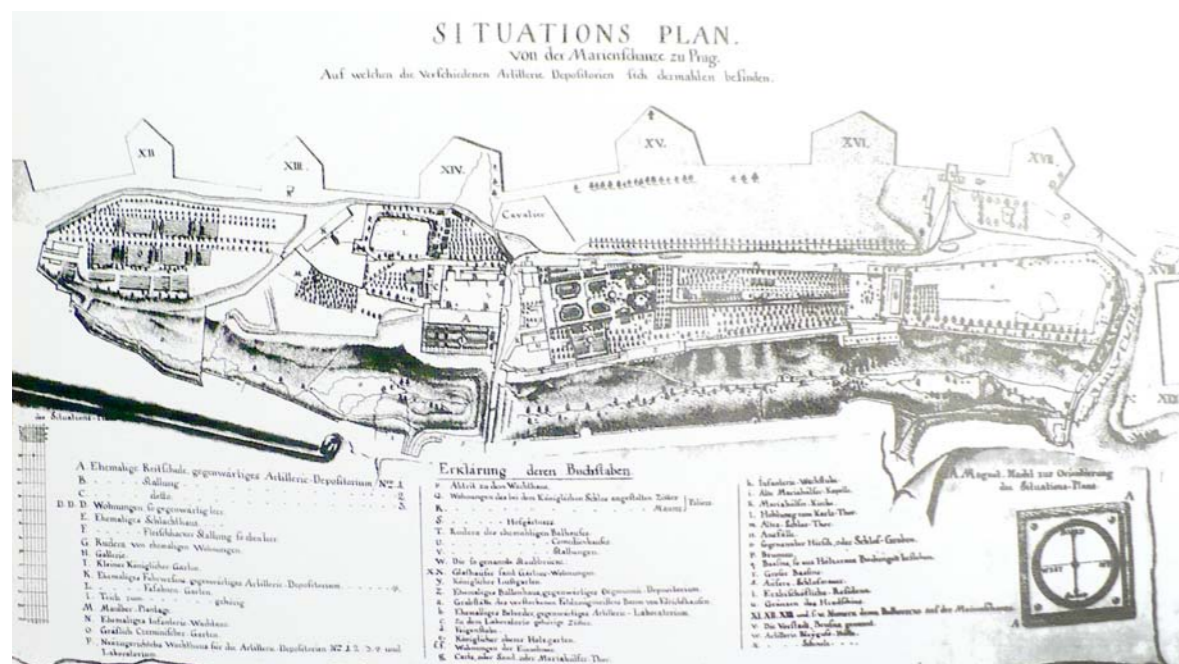


Jan Josef Dietzler, Pohled na severní předpolí z věže svatého Víta, 1742

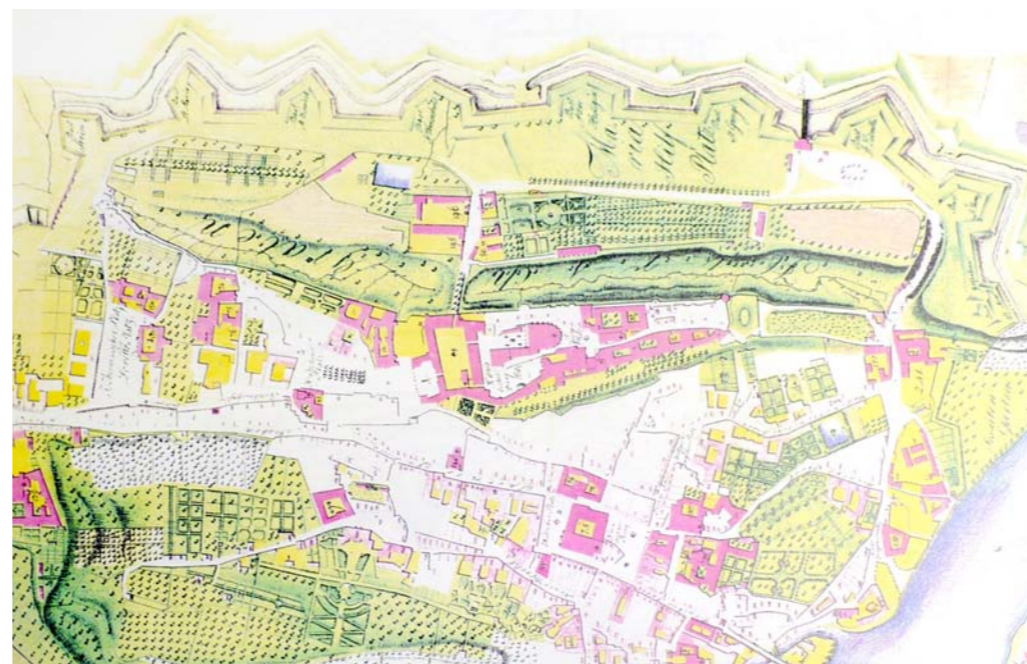
HISTORIE

Území severně od palácového komplexu Pražského hradu a Hradčan bylo po staletí vyhrazeno zahradám. Tvořilo totiž strategickou součást severního obranného systému Hradu, který byl tvořen třemi úrovněmi: hradebním pásem, nezastavěným územím zahrad a Jeleního příkopem. Spojení s Hradem zajišťoval pouze Prašný most vystavěný až v 16. století. Hradčany byly přístupné úvozem napojujícím se na zástavbu Nového světa v jeho nejzápadnější části.

Předpolí Hradu rozděluje Prašný most na dvě, svou historií, vzhledem, intenzitou návštěvnosti a způsobem využití, rozdílné části, Královskou zahradu na východě a zásobní zahradu na západě. Zatímco Královská zahrada, založená v roce 1534 Ferdinandem I. Habsburským, zůstala až do dnešních dní téměř beze změny, východní část, která díky své funkci zůstávala vždy na okraji zájmu, prošla vývojem, který vedl ke vzniku urbanisticky neuceleného území s nejednotným charakterem a nedořešenými uzemními vztahy.



Situační plán, 1736, Vídeň, Albertina



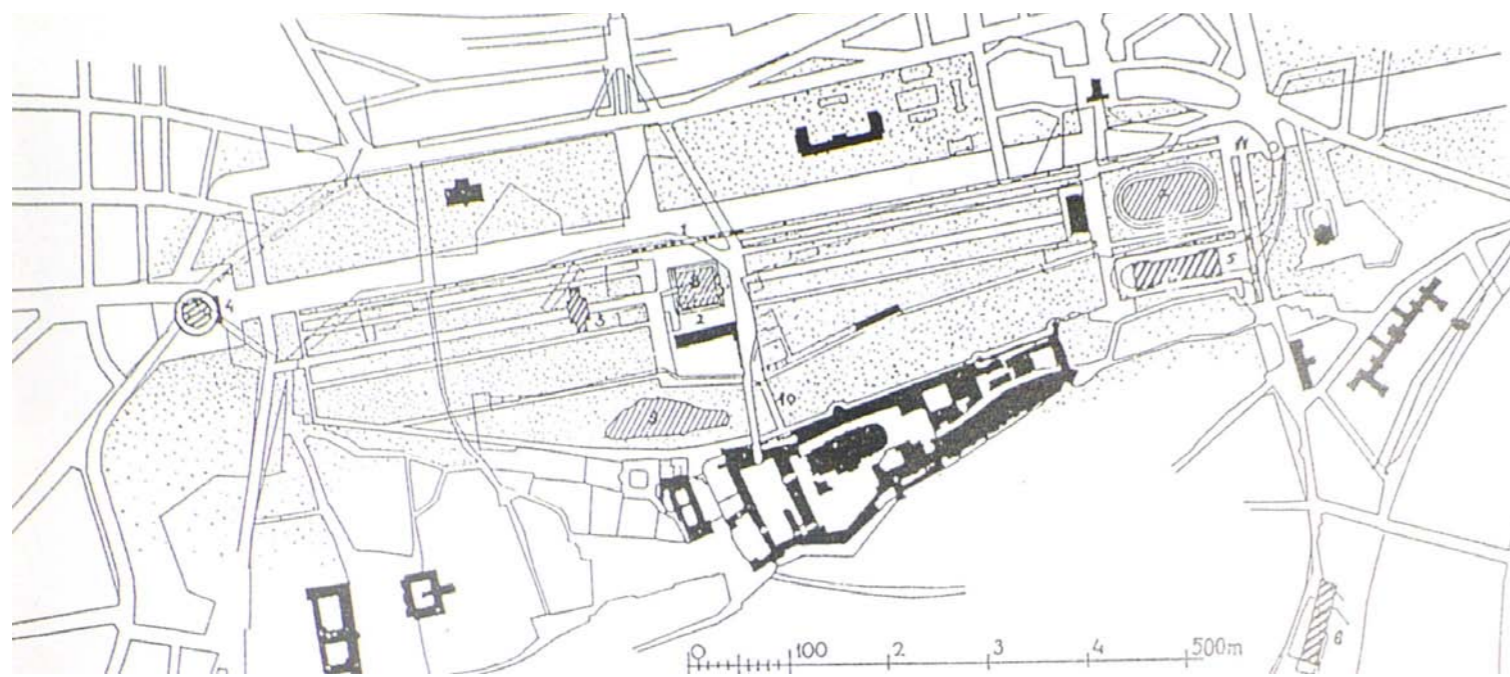
F. L. A. Herget, Plán prahy, 1790



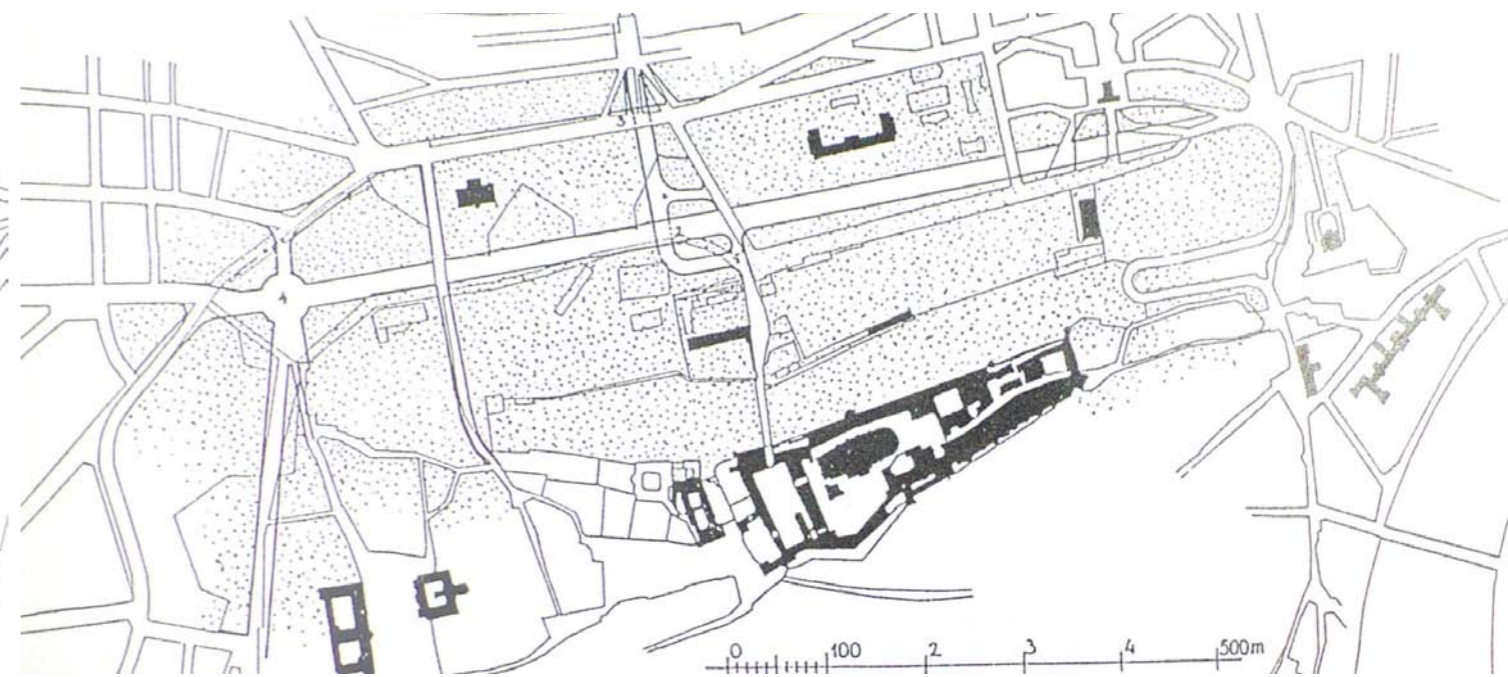
Návrh parcelace Lumbeho zahrady, 1911

Za Ladislava Jagellonského byly severně od Hradu vysázeny vinice. Ty se postupně proměňovaly v sady, užitkové zahrady a jiné funkce, které vyžadoval provoz královského hradu. Za vlády Rudolfa II. byla uprostřed zásobních zahrad zbudována zeď, která sledovala úvoz směřující do Nového Světa. Právě ta posloužila jako hranice, podle které byl v 17. století pozemek rozdělen při odprodeji Černínům. Ti zde vysadili ovocný sad, který později přeměnili na kuchyňskou zahradu.

V 18. století byl pozemek odkoupen Karlem Wilhelmem Lumbem. V krátké době po koupi zde nechal Lumbe vystavit tři vily v blízkosti renesanční zdi. Jednou z nich je současná prezidentská vila. Jeho dalším záměrem se stal plán na výstavbu blokové zástavby. Roku 1870 zde vzniklo prvních sedm domů. V roce 1888 byl zpracován nový plán pro pokračování s blokovou zástavbou, který se ale nepodařilo realizovat, protože se nesetkal s pochopením veřejnosti. Místo něj vznikly Lumbeho zahrady. Ty byly v roce 1911 rozděleny hlubokým zářezem ulice U Brusnice, zbudovaným pro tramvajovou trať. Část více na západ získala zpět název Černínské pole. Tramvaj fungovala pouze krátce a kvůli komplikacím v Nerudově ulici byla zrušena. Další vilová zástavba naplánovaná společně se silnicí se též nerealizovala.

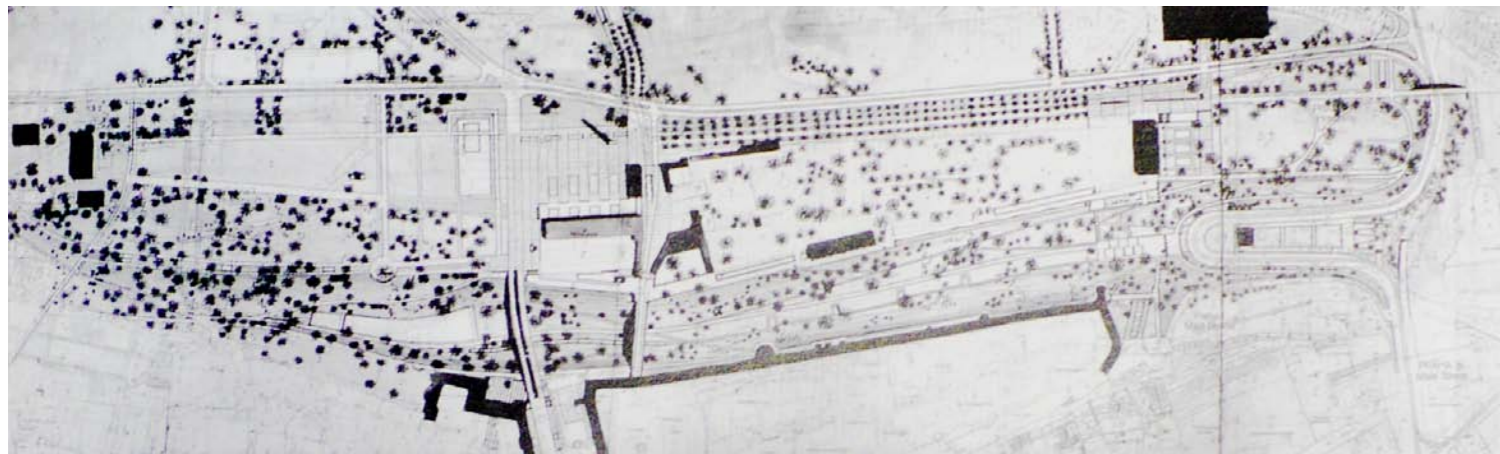


návrh Josipa Plečnika

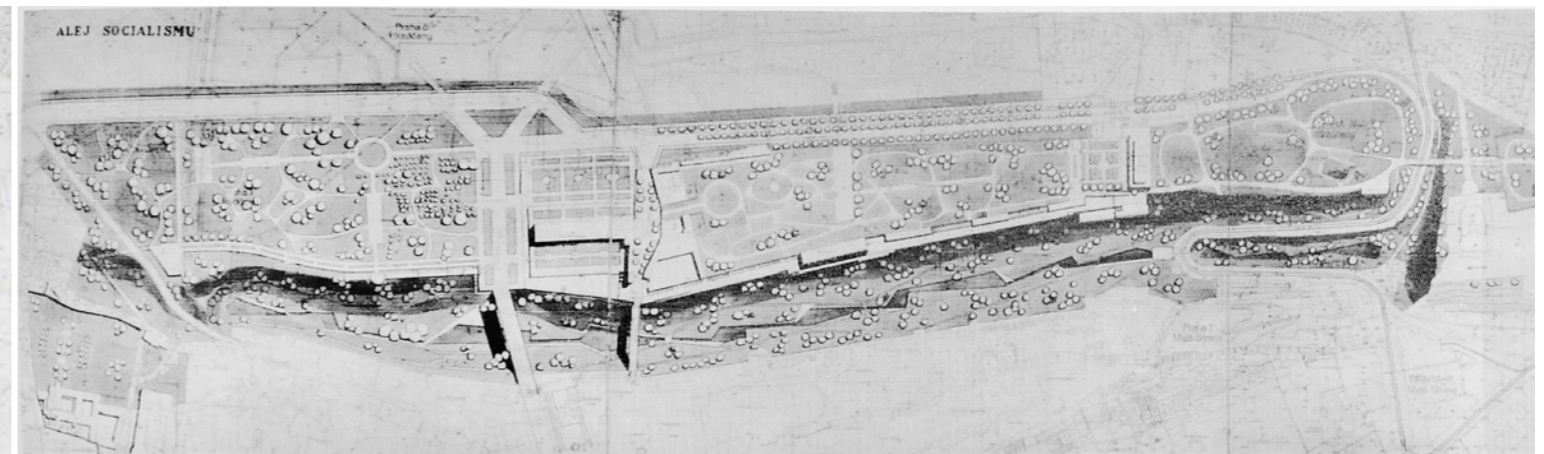


návrh Státní regulační komise

Se vznikem republiky v roce 1918 započal prezident Masaryk společně s architektem Josipem Plečnikem s rozsáhlými proměnami hradního areálu a jeho přilehlého okolí. Lumbeho zahrady a Černínské pole byly odkoupeny zpět. Profesor Plečnik zpracoval plán na přeměnu celého severního předpolí až po hradební okruh, který obsahoval i myšlenku opětovného připojení Lumbeho zahrad a Černínského pole a zbudování nové vládní budovy. Plán ale narazil na odpor profesora Engela, který se ve stejné době zabýval urbanismem Dejvic a jejich napojením na Pražský hrad. Oba plány se pokusila skloubit Státní regulační komise, ale ani k realizaci tohoto projektu nedošlo.



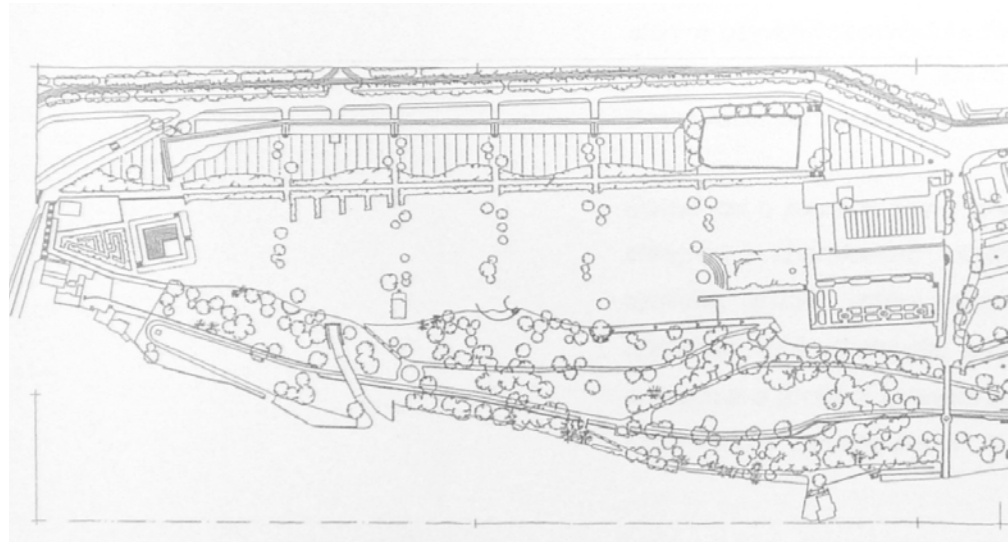
Jiří Albrecht, Karel Prágr, soutěžní návrh na Alej socialismu, 1961



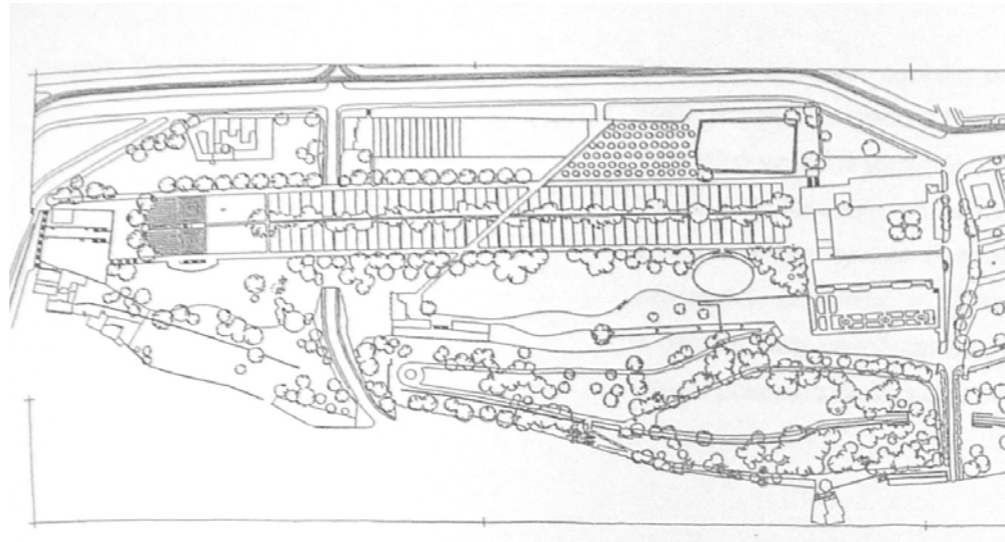
Václav Hliský, Otakar Jurenka, Náhlík, soutěžní návrh na Alej socialismu, 1961

Ve 30. letech se stal hradním architektem Pavel Janák. Přišel poprvé s myšlenkou zbudování mostu za Jízdárnou Pražského hradu napříč zásobní zahradou, který by předpolí propojil s Hradčanským náměstím přes zahrady Na Baště v místě mezi Španělským sálem a Arcibiskupským palácem. Tuto myšlenku ale brzy opustil.

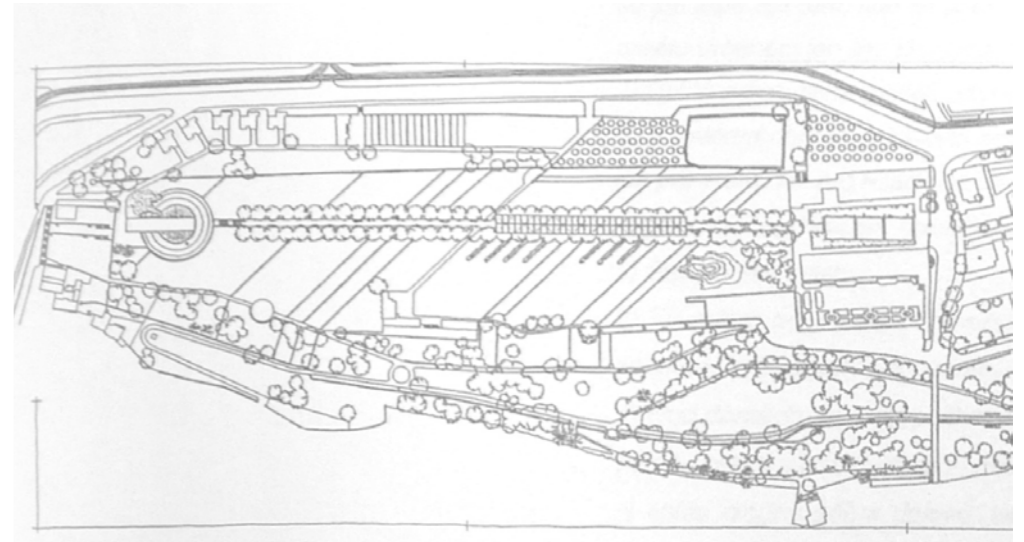
Další pokusy o nalezení řešení na přeměnu severního předpolí proběhly až v poválečném období. V šedesátých letech byly vypsány dvě soutěže. První měla za úkol řešení celého předpolí a jeho návaznost na Střešovice a Dejvice. Druhá soutěž na návrh Aleje socialismu řešila pouze prostor zahrad. Mezi návrhy obou těchto soutěží lze nalézt řadu návrhů, které přejala Janákovu myšlenku nového mostu na Hradčanské náměstí.



Miroslav Masák, studie Zahrada hudby, 1993



Miroslav Masák, studie Hradní akademie, 1993



Miroslav Masák, studie Hradní akademie, 1993

Devadesátá léta přinesla se změnou režimu i stavební úpravy na Pražském hradě a v jeho okolí. Došlo ke zbudování oranžerie, průchodu valem Prašného mostu či rekonstrukci Masarykovy vyhlídky. Miroslav Masák byl pověřen vypracováním variant na úpravu zásobních zahrad. Všechny tři předložené návrhy počítaly s připojením Černínského pole ať už formou mostu nebo zatunelením ulice U Brusnice.



Vítězný návrh na řešení Bažantnice, 1997

V roce 1997 proběhla pod záštitou prezidenta republiky mezinárodní soutěž na řešení prostoru okolo bývalé Bažantnice mezi ulicemi U Prašného mostu a U Brusnice s možností připojit i Černínské pole, ve které zvítězili švýcarští krajináři. Přestože i tento návrh zahrnoval celé území až po Černínské pole, při dalším zpracování projektu, který byl dopracován pouze do fáze územního rozhodnutí, se úpravy omezily na prostor mezi Jízdárnou Pražského hradu a renesanční rudolfskou zdí. Jedinou částí návrhu, kterou se nakonec podařilo realizovat, je velkokapacitní skleník nahrazující dosavadní menší skleníky podél renesanční zdi. Jeho nadměrná velikost a především výška byla kompenzována zapuštěním celé stavby pod úroveň stávajícího terénu tak, aby nebyl vidět při pohledu z ulice Jelení.

Další myšlenkou prezidenta Havla byl projekt mezinárodní vesnice, která měla představovat soubor domků vystavených jednotlivými státy podél ulice Jelení směrem od ulice U Prašného mostu. Tato vize se ale ukázala jako zcela nerealizovatelná.



STÁVAJÍCÍ STAV

Pozemek, orientovaný svými svahy na jih, nabízí výhledy nejen na Hrad, ale i na Hradčany a zelené svahy Petřína. Je napojen velmi dobře na tramvajovou dopravu. Z Hradčanského náměstí je dostupný do pěti minut pěší chůze.

Přestože se nachází v bezprostřední blízkosti Pražského hradu a je veřejnosti nepřetržitě přístupný, nejedná se o místo hojně navštěvované. Je pouze zkratkou pro Pražany, kteří si vyšli na procházku se psem. Pro některé obyvatele hlavního města je pak často zcela neznámým místem.

Jeho izolace je způsobena několika faktory. Velkou roli hraje historický vývoj a fakt, že byla zahrada dlouhou dobu veřejnosti naprosto uzavřena. Zářez ulice u Brusnice a domy v Jelení ulici znemožňují vizuální kontakt se zahradou a tak vyvolávají dojem uzavřenosti, soukromého protoru. Vstupy na pozemek jsou spíše dírami v plotě než bránami do parku. V neposlední řadě je důvodem chybějící náplň, která by návštěvníky přitahovala.

Všechny tyto nedostatky může vyřešit pouze silná, kvalitně zpracovaná koncepce. Nelze je řešit prozatímními a částečnými úpravami.

Výhled z Mariánských hradeb k Pražskému hradu



Zahradnický domek s terasami



Černínské pole z Jižní věže katedrály sv. Víta



Domy v Jelení ulici



Vjezd na pozemek z ulice U Brusnice



Pohled z dolní části Černínského pole na domy v Jelení ulici



Pohled z dolní části Černínského pole na zahradnický domek



Výhled k Černínskému paláci ze severovýchodní části pozemku

ČERNÍNSKÉ POLE

Pozemek byl v poválečném období využíván jako zahrádkářská kolonie, která byla zrušena až v devadesátých letech. Pražský hrad v restitucích získal převážnou část pozemků. Během následujících let se podařilo území vyčistit a upravit až do současného stavu.

Podél ulice Jelení se nachází šest činžovních domů. První tři domy jsou využívány hotelem Jelení dvůr a ostatní slouží potřebám Pražského hradu. V současnosti je většina domů opuštěná. Západně od nejmenšího z nich se nachází pozůstatky stavebního dvora.

Dále směrem na jih terén klesá ve třech výškových úrovních, které v nejnižší části přechází v prudký sráz nejzápadnější části Horního jeleního příkopu. Ten je z bezpečnostních důvodů oddělen plotem.

Vedle schodiště, které podél mariánských hradeb spojuje Nový svět s Keplerovou ulicí, stojí zahradní domek, který je též ve správě Hradu, využíváný jako byty pro jeho zaměstnance. Od zbytku Černínského pole je oddělen plotem.

Prezidentská vila



Renesanční rudolfská zeď obklopená skleníky



Výhled na Pražský hrad od energocentra



Zapuštěný velkokapacitní skleník



Zeleninová zahrada



Výhled na Pražský hrad od renesanční rudolfské zdi



Příchod k renesanční zdi od Jízdárny Pražského hradu



Výhled na kostel sv. Jana Nepomuckého

ZÁSOBNÍ ZAHRADA PRAŽSKÉHO HRADU

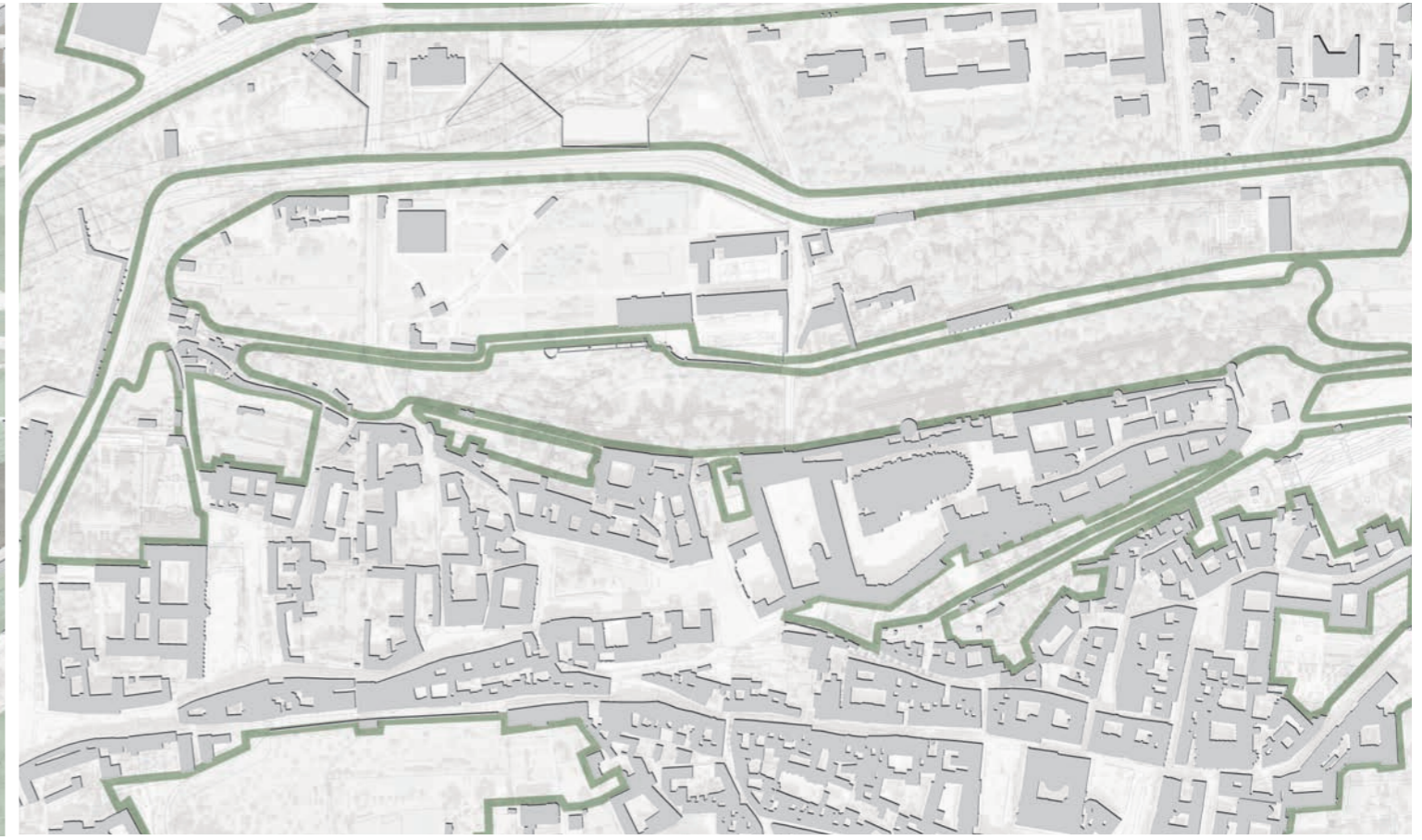
Mezi Jízdárnou Pražského hradu a ulicí U Brusnice se rozprostírá rozsáhlá zahrada, která je předělena renesanční zdí z období Rudolfa II. K této zdi jsou přistaveny skleníky a hospodářské budovy využívané zahradníky. Zahrada je využívána k pěstování růží a ovocných stromů. Mezi historické objekty patří Masarykův včelín nebo prezidentská empírová vila. Hned za jízdárnou bylo v osmdesátých letech vystaveno energocentrum, které je zapuštěné pod zem a přístupné z ulice U Prašného mostu.

Za renesanční zdí v Lumbeho zahradě, byl v devadesátých letech postaven velkokapacitní skleník, který nahradil skleníky roztroušené po celé ploše Lumbeho zahrady. Stavba o rozloze čtvrt hektaru přesahuje svou plochou i výškou měřítko svého okolí, proto byl skleník vůči zbytku terénu o metr zapuštěn.



přístupnost do zelených ploch

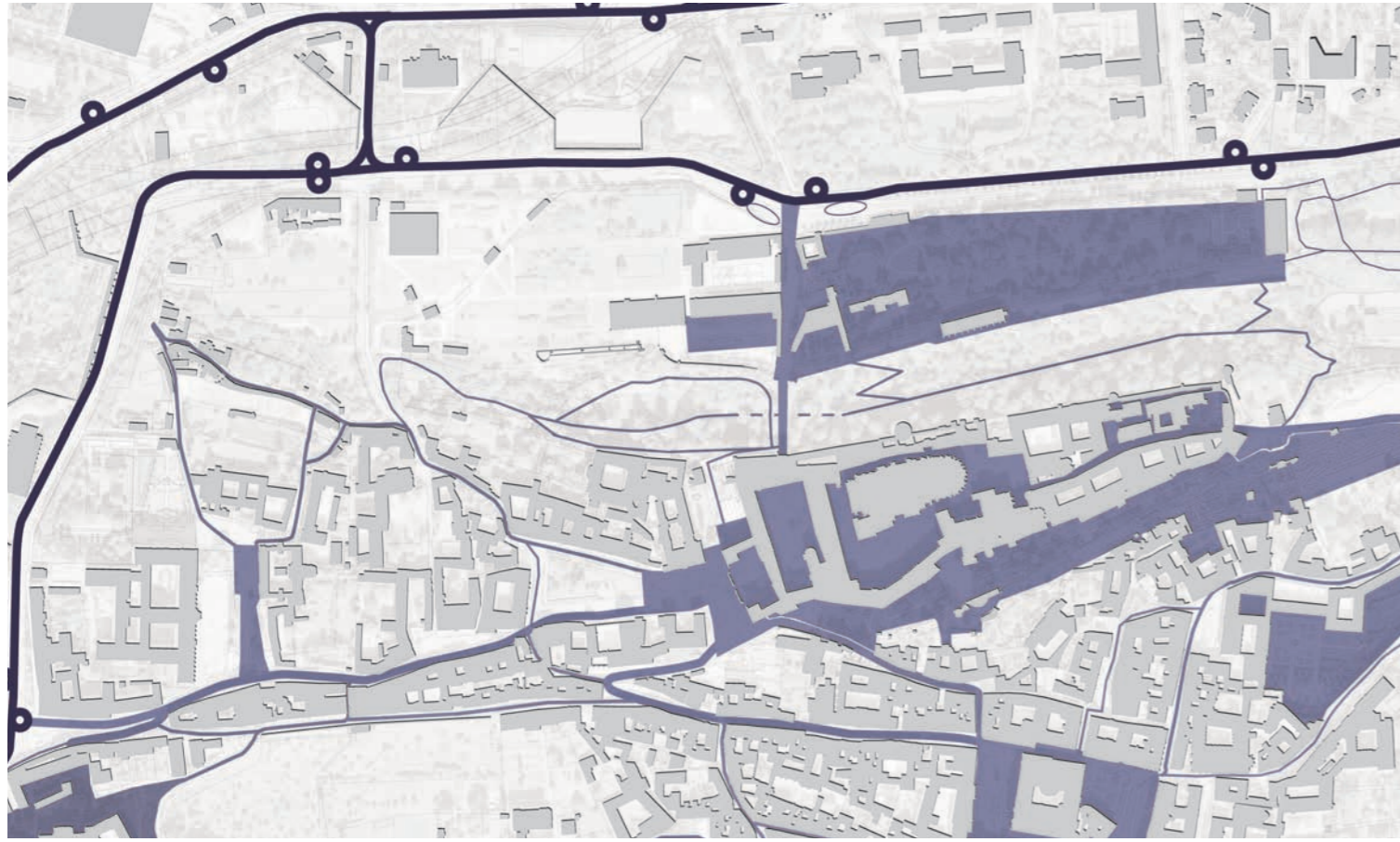
- zcela uzavřené
- málo navštěvované
- intenzivně navštěvované



ucelená území zelených ploch

ANALÝZY

Analýzy, které byly zpracovány jako součást předdiplomního projektu, posuzují Černínské pole a celé severního předpolí v širším kontextu. Území má díky izolaci způsobené hradebním okruhem a ulicí Milady Horákové velmi slabé napojení na městské části Dejvic a Střešovic. Proto nebylo v jejich hlubším studiu pokračováno a rozbor byl orientován především směrem k Pražskému hradu a Hradčanům.



pěší pohyb a MHD

● zastávka tramvaje

— tramvajová trať

○ stanoviště turistických autobusů

■ intenzivně využívané pěší cesty

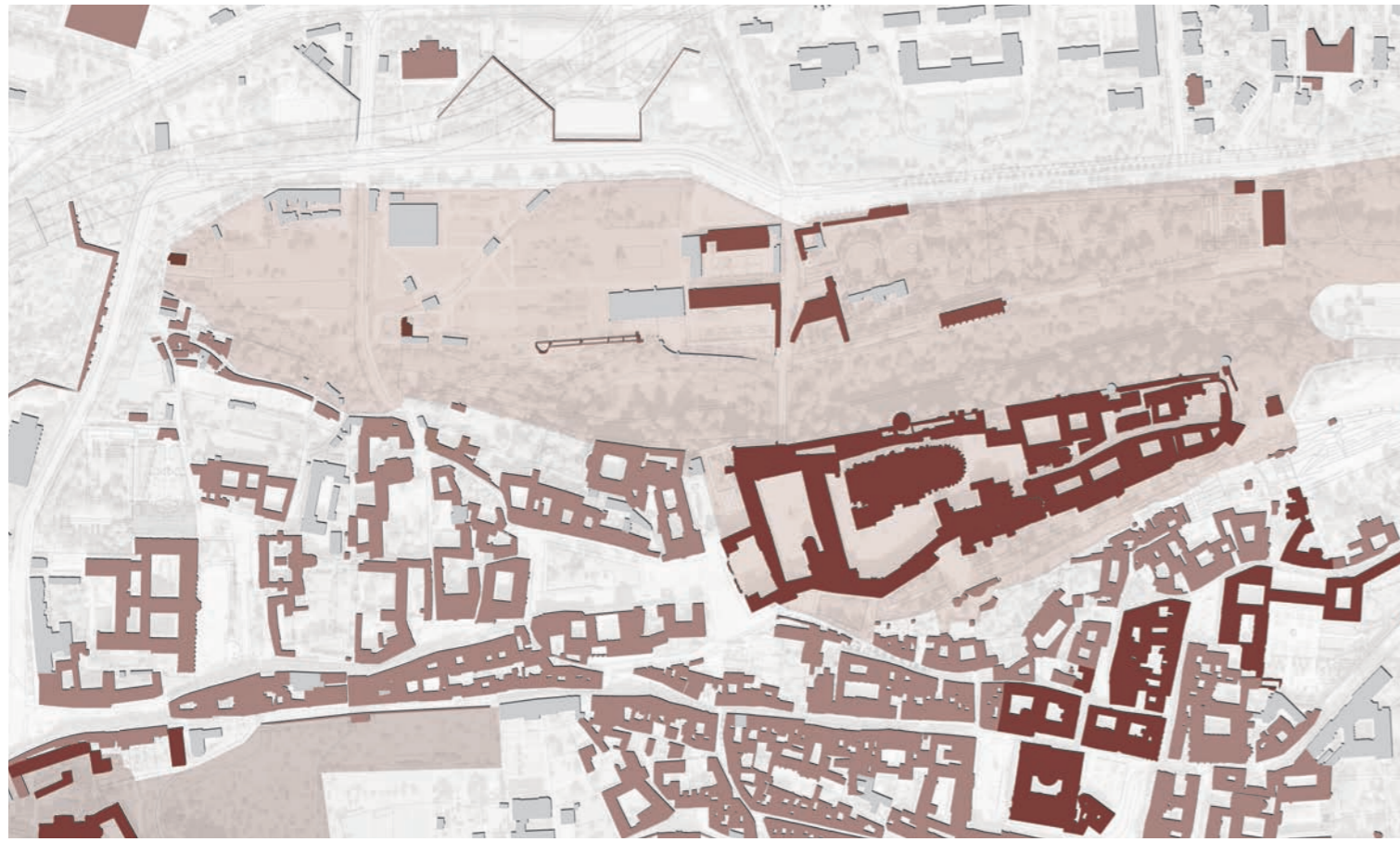


komunikace

■ hlavní komunikace

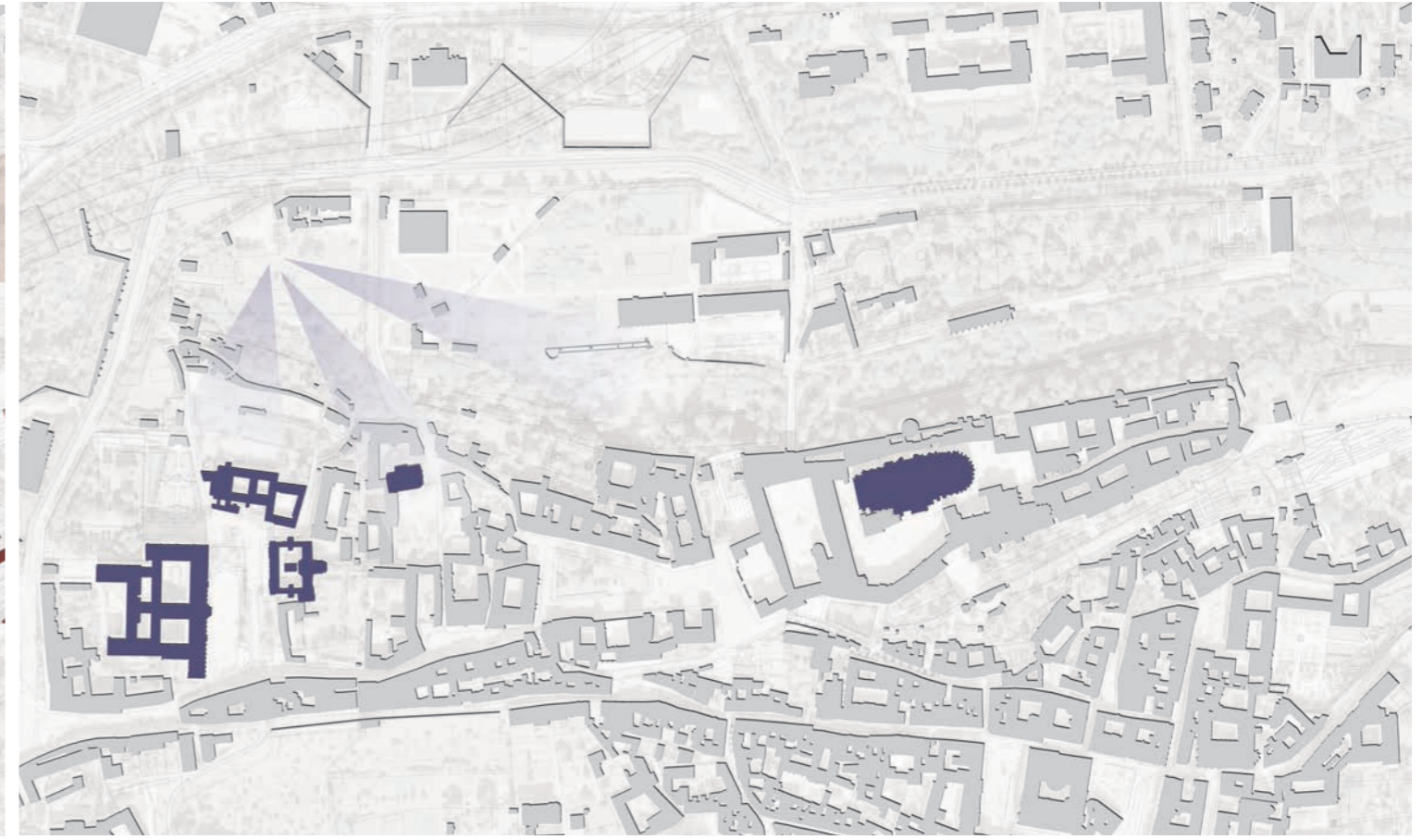
■ vedlejší komunikace

■ tunel Blanka

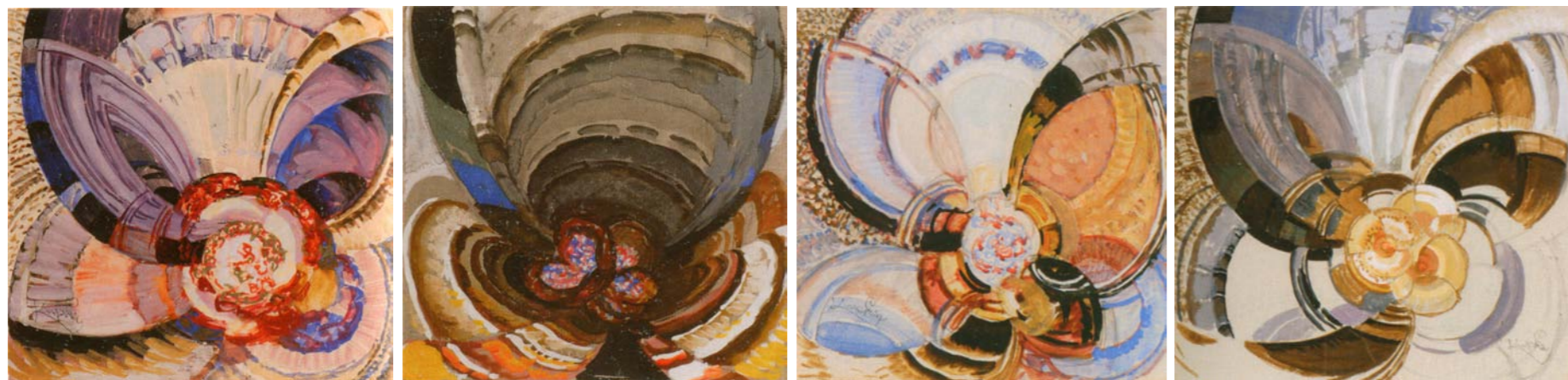


památková ochrana

 NKP  KP  ochranné pásmo NKP



dominanty panoramatu viděného z Černínského pole



František Kupka, Studie k obrazu Okolo bodu, 1911 - 1930

NÁPLŇ GALERIE

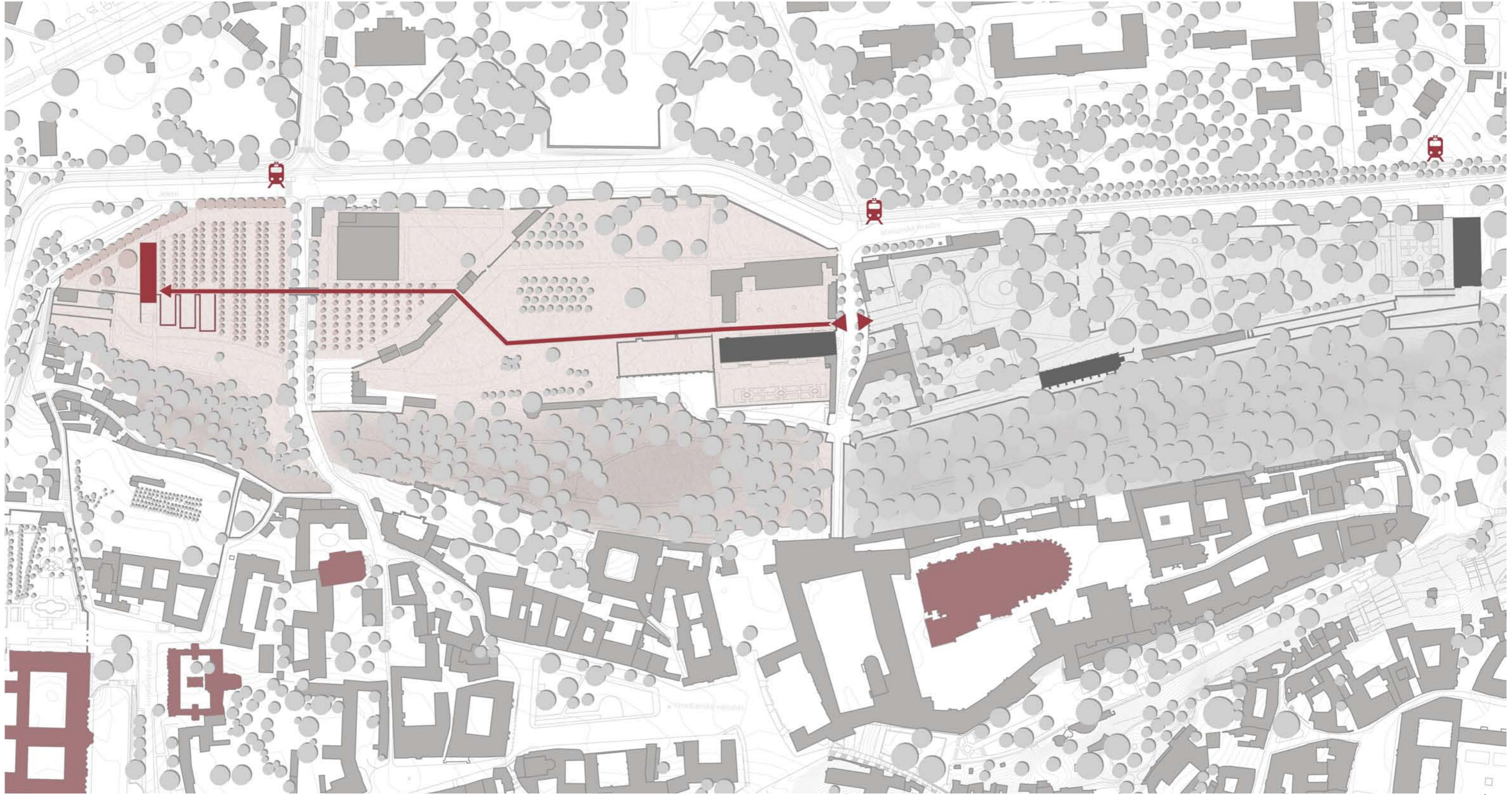
Ještě před zahájením samotného navrhování bylo třeba vybrat konkrétní sbírku, pro kterou by byla galerie navržena. Protože se jedná o úlohu akademickou, nepovažovala jsem za důležité, zda je v daný okamžik sbírka vystavována v jiných prostorách či byla-li držena v soukromých rukou a nevystavovala se. Jediným zásadním kritériem bylo vybrat takovou sbírku, jež by svou kvalitou splňovala požadavky kladené již samotným místem, kde se měla galerie nacházet.

Nakonec byly pro tyto účely zvoleny sbírky Musea Kampa a to zejména proto, že zahrnují cennou kolekci děl Františka Kupky doplněnou sochami Otto Gutfreunda a zaměřují se též na díla nejvýznamnějších českých autorů poválečného období doplněných tvorbou jejich neméně významných kolegů ze zemí středoevropského prostoru.

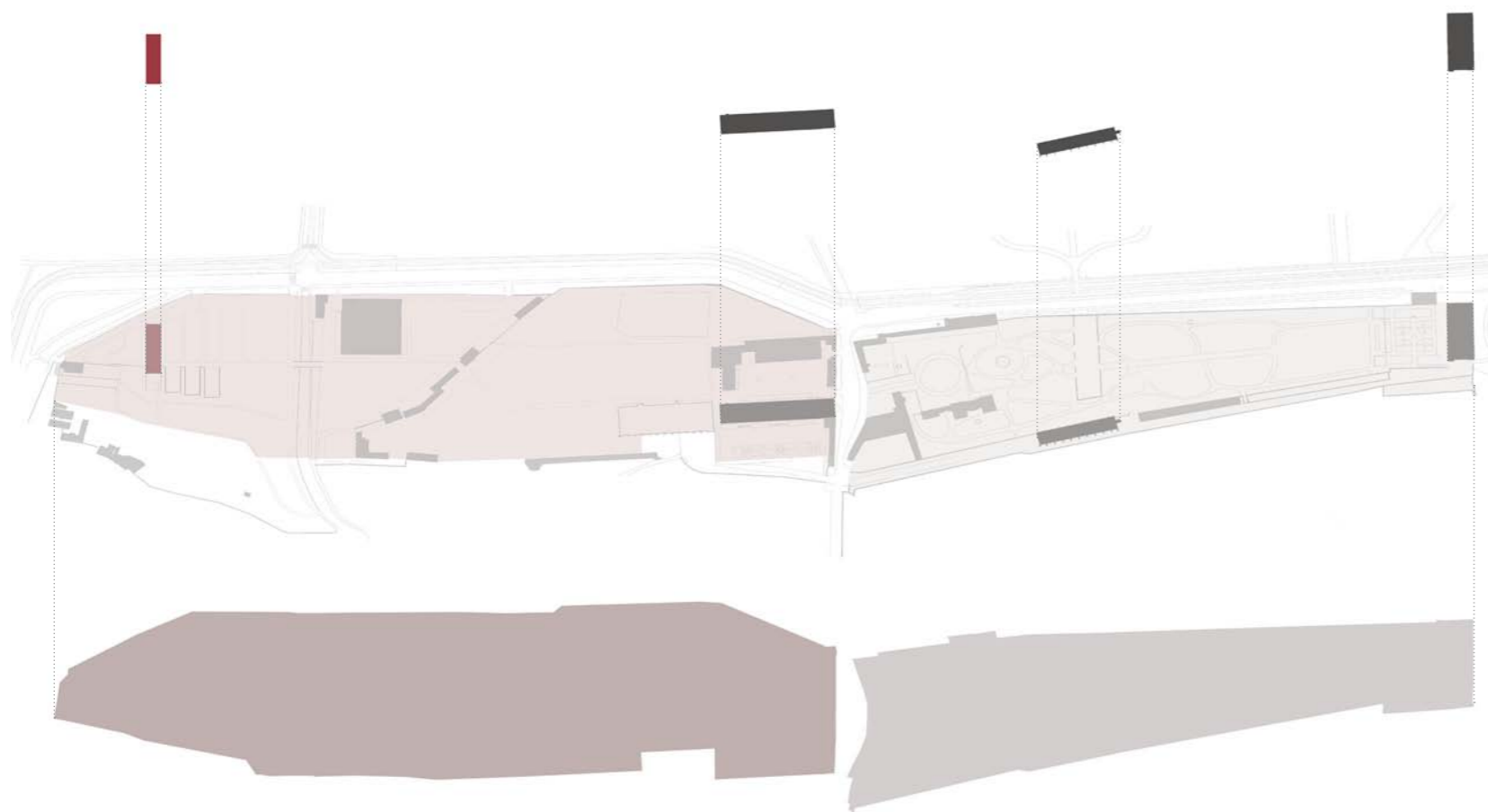
Museum má ve své správě tři sbírky. Nejrozsáhlejší z nich je sbírka Jana a Medy Mládkových, zahrnující studie, kresby a obrazy Františka Kupky, sochy Otty Gutfreunda, koláže Jiřího Koláře a rozsáhlou kolekci středoevropského umění. Vystavována je též sbírka Jířího a Běly Kolářových a sbírka pro Jindřicha Chaluppeckého. Některá díla jsou zapůjčena samotnými umělci.

Mimo stále výstavy Museum pořádá několikrát do roka příležitostnou výstavu, z nichž nejvýznamnější probíhá v letních měsících. Dále jsou pořádány přednášky umělců a speciální lektorské programy pro děti.

Je také důležité zmínit, že se Museum Kampa pokoušelo vytvořit sochařský park na Kampě. Projekt však nebyl schválen městem, které požadovalo ponechat průchod parkem i v noci, což se s umístěním soch do parku a tím i následnou potřebou park na noc zamykat, neslučovalo. Myšlenka sochařského parku je velmi dobře realizovatelná na Černínském poli.



situace širších vztahů



URBANISTICKÝ A ARCHITEKTONICKÝ KONCEPT

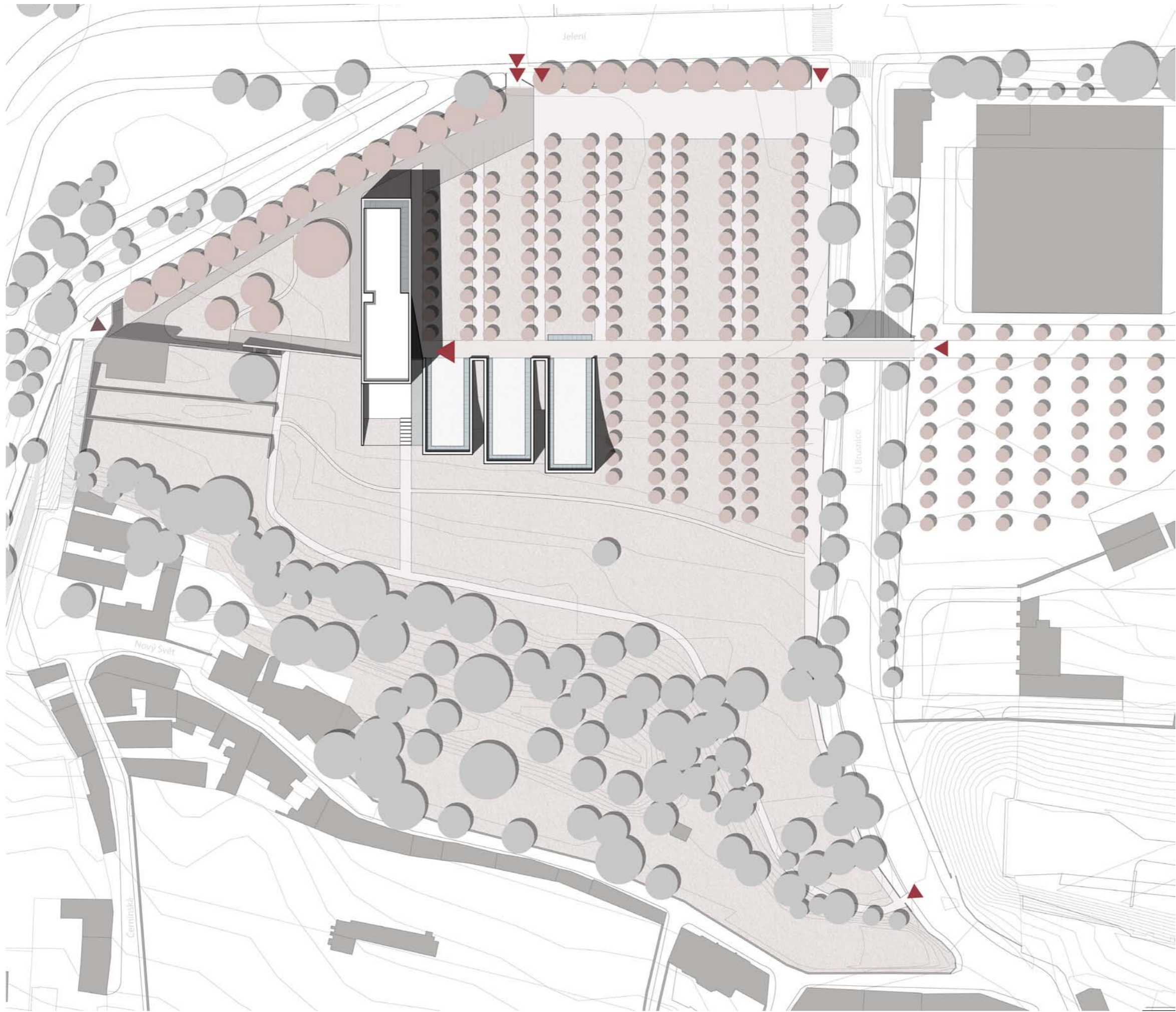
Projekt navrhuje propojit zahradu za Jízdárnou Pražského hradu, Lumbeho zahradu a Černínské pole do jednoho celku zahrad, které by vytvořily urbanistickou protiváhu Královské zahradě. Měly by si zachovat svůj ráz tvořený ovocnými sady, růžovými záhony a rozsáhlými zelenými plochami s otevřenými výhledy na Pražský hrad.

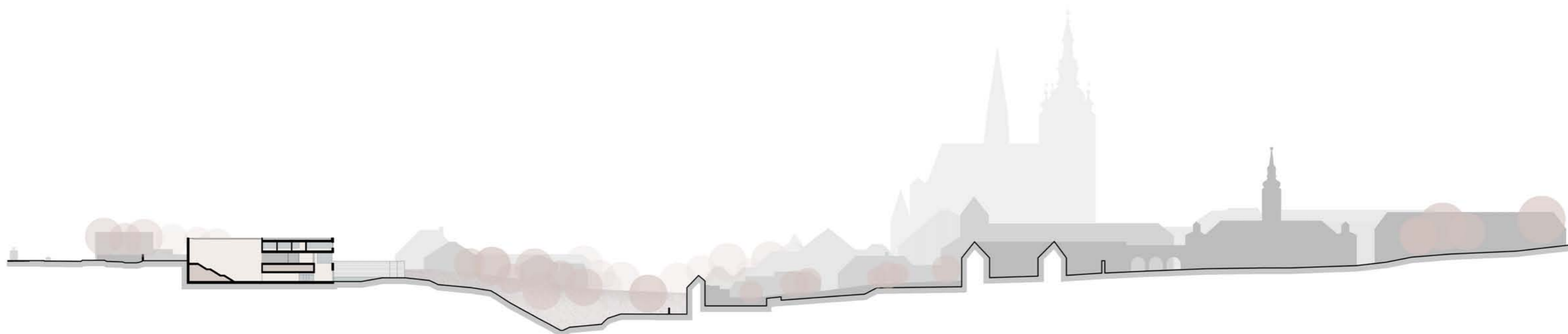
Z tohoto důvodu jsem se rozhodla zbourat domy v Jelení ulici, které svou bytovou funkcí a měřítkem do území nepatří a již v době svého vzniku nebyly přijaty s pochopením. Blok domů, který nebyl nikdy dostavěn, působí zejména ze strany zahrady jako nedostavěné torzo, které by bylo třeba dokončit. Uzavření v podobě bytového domu nelze předpokládat.

Hlavní hmota galerie tvarově navazuje na podélné stavby severního předpolí: Jízdárnu, Míčovnu a Letohrádek královny Anny. Je umístěna tak, aby tvořila nejen smysluplné zakončení zásobních zahrad, ale též určitou protipól letohrádku.

Dva příznačné rysy stávajícího pozemku, výhled směrem na jih z velké otevřené přírodní terasy a dvě níže položené úrovně, zůstávají zachovány. Podstatná část objektu galerie je zapuštěna do terénu a prodlužuje stávající vyhlídkovou terasu dále na jih.

Park okolo budovy se stává rozsáhlým veřejným sochařským parkem, který využívá jak kontrastu mezi moderními sochami a historickým panoramatem, tak intimních zákoutí v blízkosti vzrostlých stromů a zdí. Část pozemku sevřená galerií a zahradnickým domkem pak slouží jako sochařská zahrada přístupná pouze návštěvníkům galerie.

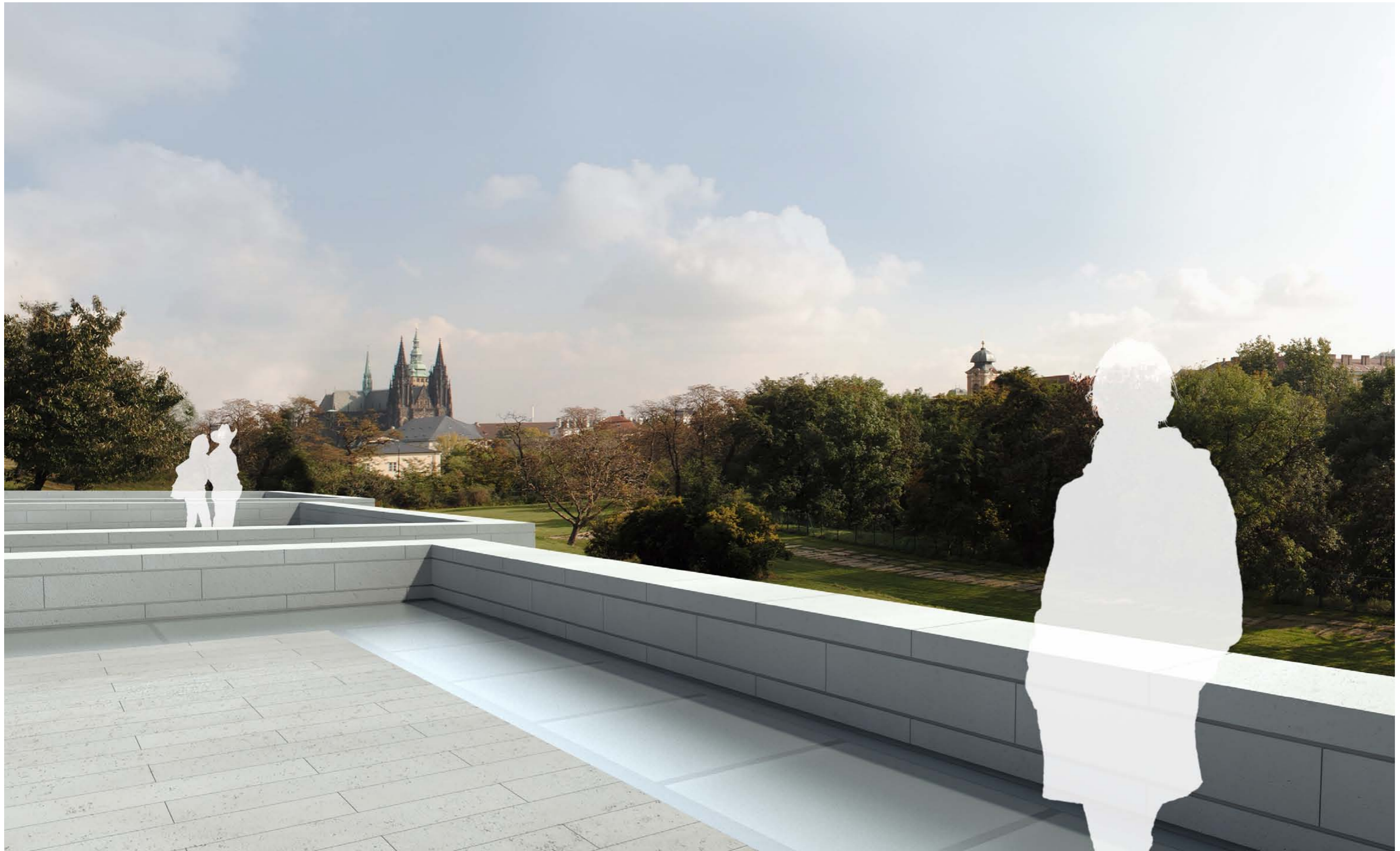




panoramatický řez galerií a Loretánským náměstím



pohled na galerii ze spodní části Černínského pole



panorama Pražského Hradu z teras nad výstavními sály



pohled na jižní fasádu



letní terasa s vodní plochou



noční pohled ze sochařské zahrady



SVĚTLO

Světlo hraje v tomto projektu konceptuální roli. Stává se hlavním motivem výstavních prostor i architektury domu.

Světlo je průvodcem galerií, návštěvníka doprovází po celou dobu pobytu. Již vstupní prostor pod markýzou je prosvětlen úzkým průhledem do centrální haly je prvním kontaktem návštěvníka s interérem, ačkoliv ještě nezatáhne za kliku. Po průchodu vstupními dveřmi se nabízí další průhled, tentokrát do schodiškové haly výstavního prostoru. Pak přichází nový pohled do centrální haly s výhledem na Loretu, kostel svatého Jana Nepomuckého a Pražský hrad orámovaný panoramatickým oknem.

Při vstupu do prvního ze dvou sálů stále expozice Kupka Gutfreund je od stropu přirozeným světlem osvětlena pouze zadní stěna. Zbýlý prostor je dosvětlován uměle reflektory zavěšenými pod stropem tak, aby strop zůstal neosvětlen a návštěvník tak soustředil veškerou svou pozornost na vystavovaná díla. Osvětlená stěna vede návštěvníka do denním světlem zcela rozzářené schodiškové haly viditelné již od vstupu. Hala plynule přechází v dolní, uměle osvětlený sál.

Průchodem přes centrální halu na úrovni prvního patra se opět otevírá daleký průhled do exteriéru a do okolní přírody. Snížený prostor muzejního obchodu se otevírá do převýšeného prostoru kavárny prosvětlené denním sluncem.

Výstavní sály ve podzemní části galerie spojuje široká tmavá chodba sloužící také k vystavování na světlo citlivých grafik. Z jedné strany je pravidelně rytmizována vstupy do velkých prosvětlených sálů a je zakončena úzkým pruhem horního světla. Samotné sály jsou lemovány světlem podél stěn, neosvětlenou zůstává stěna propojující sály s přístupovou chodbou. Poslední, největší sál pak umožňuje průhled ven. Tato část výstavního prostoru by měla být věnována sklu a jeho proměnám v kontaktu s přímými slunečními paprsky.

Veškeré světlo přicházející do výstavních prostorů je nepřímé a difuzní. V horní galerii je difuze docílena položením vysokého pororoštu z vnější strany světlíku, který propustí pouze odraženou složku světla. V dolní galerii je pro shora pochozí světlík použit technicky náročnější kompozitní materiál, který se sestává ze tří vrstev bezpečnostního skla mezi které je vložena velmi tenká vrstva jemně děrovaného plechu. Ten zajistí částečné rozptýlení světla, které ještě dále rozptýlí opálové sklo z vnitřní strany galerie.

Okna v centrální hale musí být během slunečních dní také zastíněna, aby nedocházelo k prudkým změnám v intenzitě světla při přechodu z výstavních prostor do centrální haly a obráceně. Při tom by ale měla být zachována možnost výhledu. Proto jsou jako stínící prvky zvoleny externí rolety s materiálem screen, který je schopný do jisté míry průhlednost zachovat, přitom odrážet přímé sluneční paprsky a redukovat tepelné zisky.



výstavní sál Kupka Gutfreund



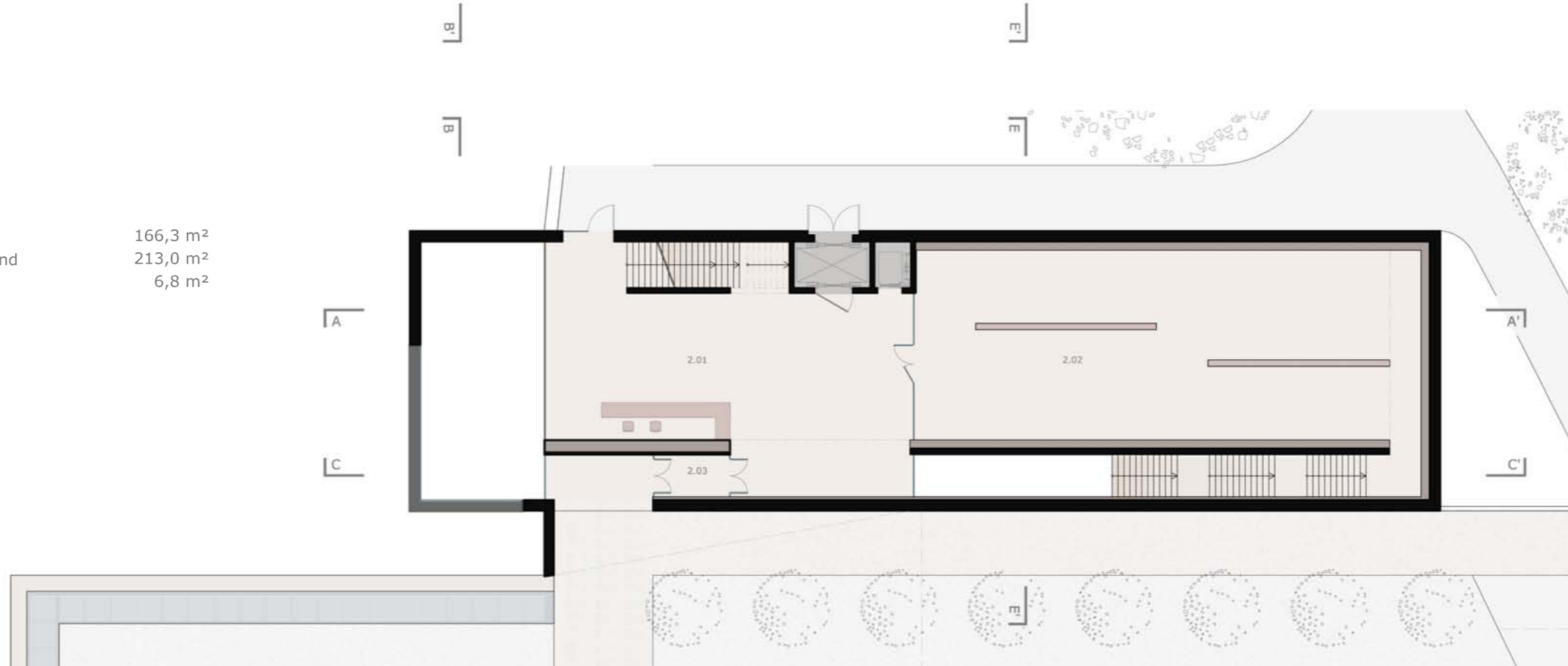
výstavní sál sbírek poválečného umění

3.01	knihovna a lektorské centrum	103,2 m ²
3.02	kancelář ředitele galerie	25,4 m ²
3.03	kanceláře	39,4 m ²
3.04	chodba s čajovou kuchyňkou	28,4 m ²
3.05	chodba	39,2 m ²



půdorys 4. np

2.01	vstupní hala	166,3 m ²
2.02	výstavní sál Kupka Gutfreund	213,0 m ²
2.03	zádveří	6,8 m ²



půdorys 3. np

1.01	chodba	22,1 m ²
1.02	šatna	15,1 m ²
1.03	wc muži	19,3 m ²
1.04	wc ženy	15,2 m ²
1.05	wc zaměstnanci	5,2 m ²
1.06	šatna zaměstnanci	8,2 m ²
1.07	kotelna	11,6 m ²
1.08	vzduchotechnika	64,0 m ²
1.09	úklidová místnost	2,0 m ²



půdorys 2. np



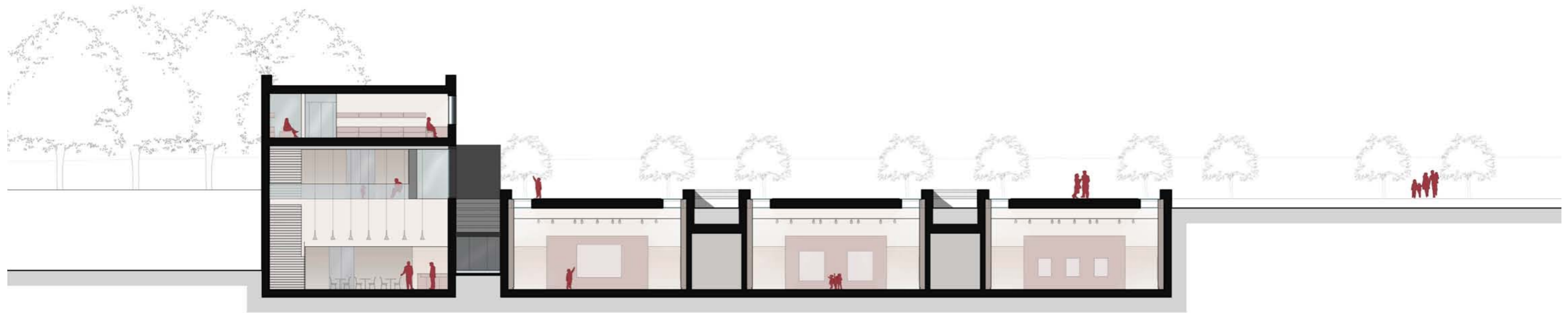
0.01	hala s kavárnou	129,5 m ²
0.02	muzejní obchod	44,5 m ²
0.03	výstavní sál Kupka Gutfreund	255,3 m ²
0.04	výstavní hala grafik	227,3 m ²
0.05	výstavní sály sbírek poválečného umění	920,3 m ²
0.06	promítací sál	35,7 m ²
0.07	vzduchotechnika	36,6 m ²
0.08	depozitář s archívem	360,9 m ²
0.09	tranzitní sklad	43,1 m ²
0.10	sklad kavárny	9,4 m ²
0.11	sklad muzejního obchodu	10,1 m ²
0.12	úklidová místnost	2,8 m ²
0.13	sklad nábytku	18,0 m ²
0.14	strojovna výtahů	64,5 m ²
0.15	sklad výstavního fundusu	24,0 m ²


 půdorys 1. np

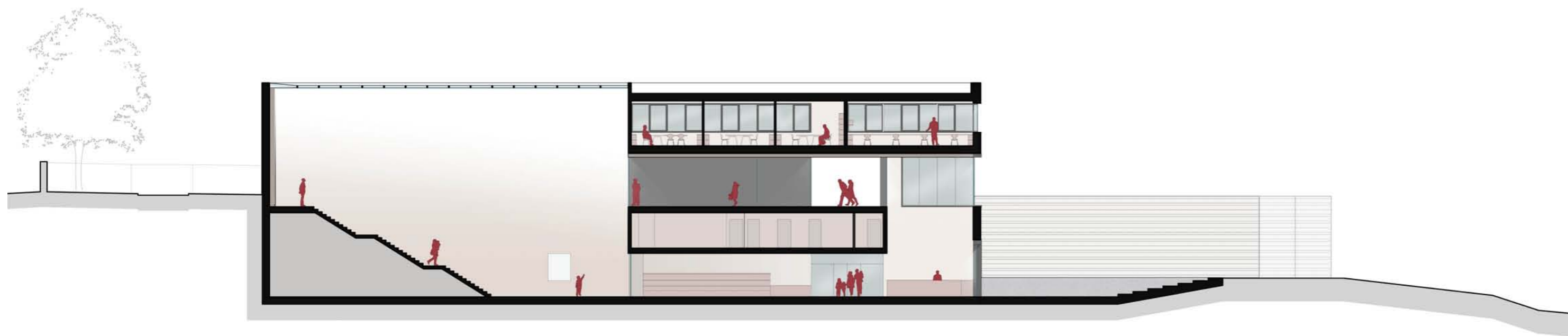
řez E - E'



řez A - A'



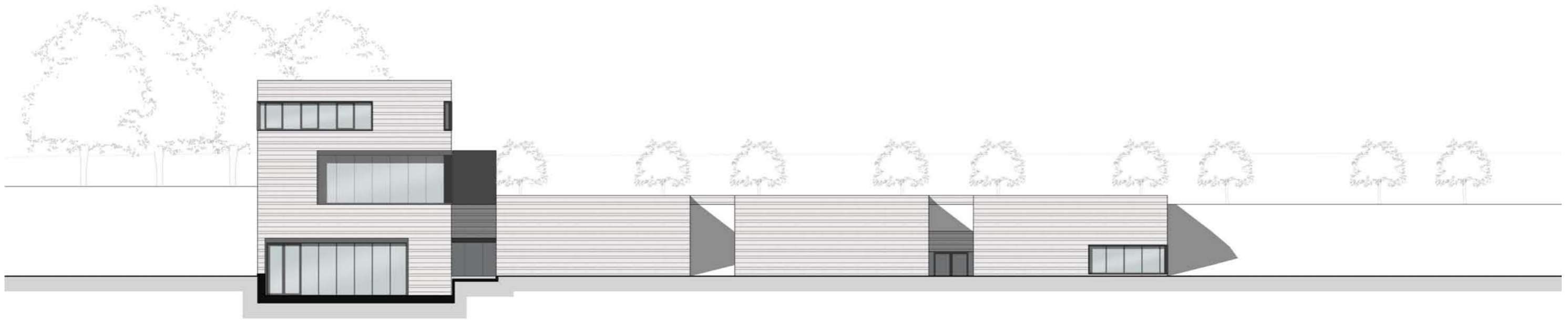
řez B - B'



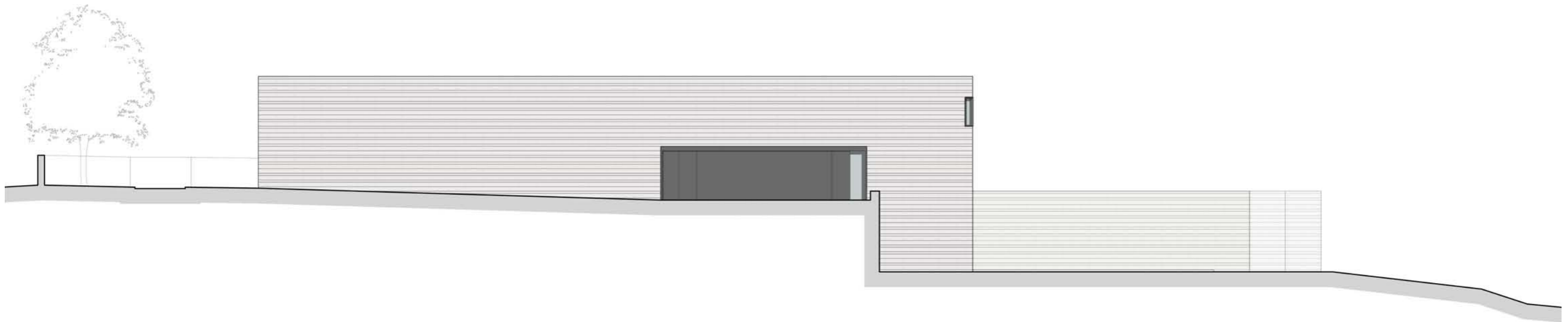
řez C - C'



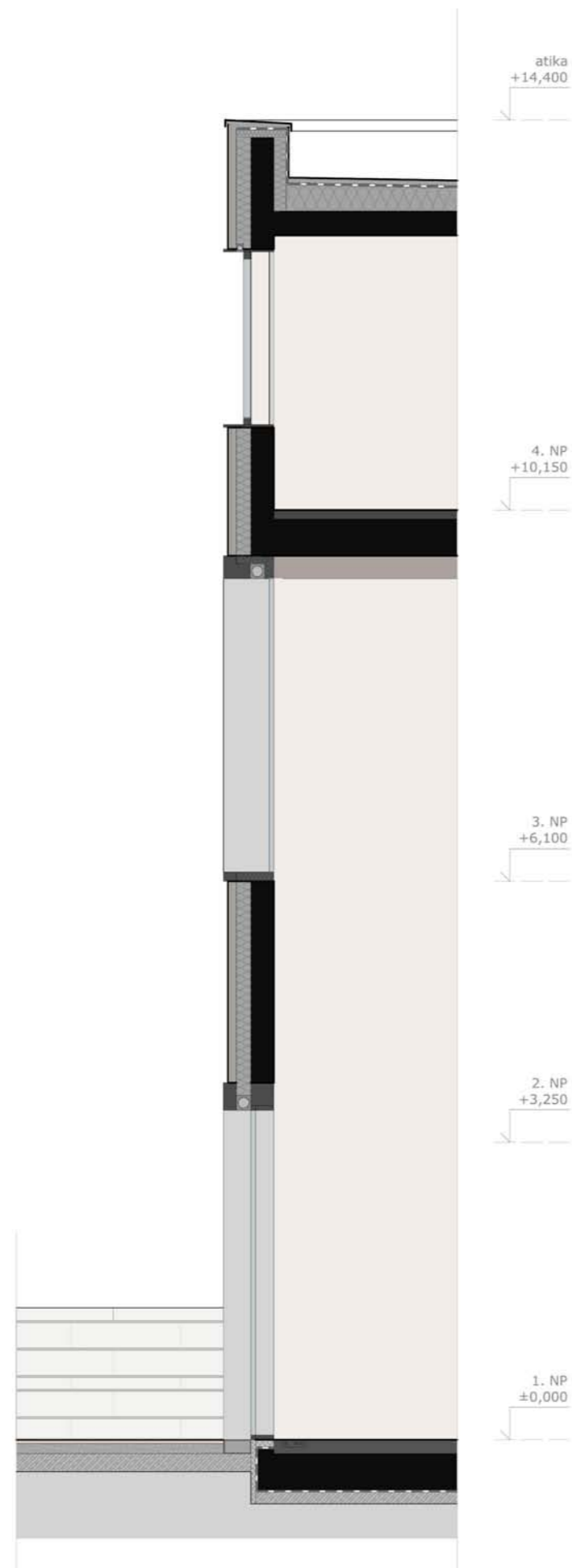
řez D - D'



pohled jižní



pohled východní



detailní řez jižní fasádou

0 3

- železobeton
- prostý beton
- extrudovaný polystyren
- pískové podloží
- vápencový obklad
- hydroizolace
- tepelná izolace
- okenní rám z černého pozinkovaného plechu

TECHNICKÉ ŘEŠENÍ

Galerie o ploše 3020 m² (z toho 1615 m² výstavních ploch) se nachází na pozemku o rozloze 31 832 m². Je přístupná z ulice Jelení a U Brusnice, od Jízdárny Pražského hradu pěší lávkou. 10 parkovacích stání pro zaměstnance a návštěvníky galerie je zajištěno na pozemku s příjezdem z ulice Jelení. Umělecká díla přivážená pro příležitostné výstavy budou nakládána ze západní strany objektu z prostorů uzavřené sochařské zahrady.

Pro objekt galerie byl zvolen železobetonový konstrukční systém. Budova je založena na železobetonové desce. Všechny čtyři hmoty mají rozpon 12 metrů a i v druhém směru je použit modul 1200 mm.

V hlavní budově jsou na stěny kladeny prefabrikované předepjaté panely Spiroll, které zaručují vysokou únosnost stropu vyžadovanou účelem stavby. V jižní části domu je konzola nesena nosníkem, který tvoří parapet následujícího podlaží. Rozpon 12 m mezi protilehlými rameny nosníku bude řešen na místě prováděnou, dodatečně předpjatou železobetonovou deskou.

Stropní konstrukce dolních výstavních sálů tvoří prefabrikované nosníky lehce kónického tvaru, které jsou shora zality železobetonovou deskou. Zbylé prostory na úrovni 1. np jsou zastropeny panely Spiroll v obráceném směru.

Specifickým technickým řešením interiéru galerie jsou zdvojené sádkatónové příčky. Toto řešení bylo zvoleno především proto, že při zavěšení výtvarných děl přímo na konstrukci zdi by docházelo ke kondenzaci vodních par, které negativně působí na obraz ze zadní strany. Vytvořením vzduchové mezery je tento problém zcela odstraněn. Za touto zdvojenou příčkou vzniká také prostor pro instalaci vzduchotechniky, kdy je upravený vzduch vháněn do místnosti v místě paty příčky. Odsávání je zajištěno v horní části čelních stěn jednotlivých výstavních sálů. V budově jsou dvě centra vzduchotechniky.

Fasáda je zateplena a obložena bílým vápencovým kamenným obkladem, který svým členěním zdůrazňuje horizontalitu objektů. Formáty kamenných desek jsou ve dvou různých rozměrech 1200x150 a 1200x300 mm řazeny na vazbu.

PUBLIKACE

Kroupa, I. ,Novotný, T., *Severní předpolí Pražského hradu*, 1997, Archiv Pražského hradu.
Museum Kampa, *Sbírky Musea Kampa*, 2009, ISBN 978-80-254-3773-5
Jodidio, P., *Architecture NOW! Museums*, 2010, Taschen, ISBN, 978-3-8365-1224-4

WEBOVÉ STRÁNKY

<http://maps.google.com>

<http://kontaminace.cenia.cz>

<http://www.praha.eu/jnp/cz/home/mapy>

MAPOVÉ A JINÉ PODKLADY

2d mapy a 3d model poskytl Útvar rozvoje hl. m. Prahy
Archiv Pražského hradu

KONZULTACE

prof. Ing. arch. Zdeněk Zavřel - vedoucí diplomové práce

Ing. arch. Josef Mádr - asistent ateliéru

Ing. arch. Hana Seho - asistentka ateliéru

ing. Miloslav Smutek - nosné konstrukce

ing. Josef Machač - nosné konstrukce

ing. Jan Žemlička - TZB

akad. soch. Vojtěch Míča - odborný asistent Ateliéru sochařství Jindřicha Zeithammla

Jiří Lammel - ředitel Nadace Jana a Medy Mládkových

Mgr. Vít Pelc - asistent sbírky grafiky a kresby Národní galerie v Praze

PODĚKOVÁNÍ

Vedoucímu ateliéru a oběma asistentům za přínosné konzultace, přátelský přístup, podporu v zásadních rozhodnutích a rozhovory nejen nad architekturou.

Evě Pykové a Martinu Královi za podporu, radu a příležitosti se zasmát.

Rodičům za podporu během celého studia.

České vysoké učení technické v Praze, Fakulta architektury
2/ ZADÁNÍ diplomové práce
Mgr. program navazující

jméno a příjmení: Šárka Malošíková

datum narození: 5. 8. 1986

akademický rok / semestr: 2011/2012/ zimní semestr

ústav: 15128 Ústav navrhování II

vedoucí diplomové práce: prof. Zdeněk Zavřel

téma diplomové práce: Galerie na severním předpolí Pražského hradu
viz přihláška na DP

zadání diplomové práce:

- 1/popis zadání projektu a očekávaného cíle řešení
2/popis závěrečného výsledku, výstupy a měřítka zpracování
3/seznam dalších dohodnutých částí projektu (model)

1/ Zadáním je galerie vystavující české, případně zahraniční, umění zaměřená na poválečnou tvorbu. Cílem je vyřešit návaznost pozemku galerie na okolí, aby se znovu stal součástí systému zahrad v severní části Pražského hradu, a navrhnout zde stavbu, která by se stala pomyslným zakončením v jejich západním cípu.

2/ širší vztahy v území 1:2000 (1:1000)
situace 1:500
půdorysy 1:100 (1:200)
řezy 1:100 (1:200)
detailní řez částí stavby 1:50

3/ model 1:100 (1:200)

VIZUALIZACE

Datum a podpis studenta

26. 9. 2011 Šárka Malošíková

Datum a podpis vedoucího DP

Zdeněk Zavřel

Datum a podpis děkana FA ČVUT

registrováno studijním oddělením dne

26. 9. 11

ČESKÉ VYSOKÉ UČENÍ TECHNICKÉ V PRAZE

FAKULTA ARCHITEKTURY

AUTOR, DIPLOMANT: ŠÁRKA MALOŠÍKOVÁ
AR 2011/2012, ZS

NÁZEV DIPLOMOVÉ PRÁCE:
(ČJ) **GALERIE NA SEVERNÍM PŘEDPOLÍ PRAŽSKÉHO HRADU**
(AJ) GALLERY IN THE NORHTERN PART OF THE PRAGUE CASTLE AREA

JAZYK PRÁCE: ČESKÝ

Vedoucí práce: PROF. ING. ARCH. ZDENĚK ZAVŘEL **Ústav:** 15128 NAVRHOVÁNÍ II

Oponent práce: ING. ARCH. JAN LÍNEK

Klíčová slova
(česká): Galerie, Pražský hrad

Anotace
(česká): Tématem diplomního projektu je galerie výtvarného umění v prostoru Černínského pole na severním předpolí Pražského hradu. Návrh si klade za cíl urbanisticky zapojit území ke zbytku zahrad a vytvořit zde jejich západní zakončení.

Anotace
(anglická): The topic of the diploma project is the gallery of art in the Černínské pole in the northern part of the Prague Castle area. The aim of the project is to make an urban connection with the rest of the castle gardens and to create their western ending.

Prohlášení autora

Prohlašuji, že jsem předloženou diplomovou práci vypracoval samostatně a že jsem uvedl veškeré použité informační zdroje v souladu s „Metodickým pokynem o etické přípravě vysokoškolských závěrečných prací.“
(Celý text metodického pokynu je na www.FA.studium/ke-stazeni)

V Praze dne 6. ledna 2012

podpis autora-diplomanta

Tento dokument je nedílnou a povinnou součástí diplomové práce / portfolia a CD.