

**KOMUNITNÍ CENTRUM “NA SLOVANECH”**

DIPLOMNÍ PROJEKT I FA ČVUT I ATELIER ING.ARCH. JANA AULIKA I ZS 2011/2012 I LUKAŠ MORONG

zadání	
analýzy	
historie Emauzského opatství	
fotodokumentace	
současný stav	
hodnoty území	
subjektivní vnímání území	
koncept	
priority hledání nového řešení	
koncept funkčního řešení	
současný stav jižní klášterní zahrady	
koncept základního členění zahrady	
koncept hmotového řešení	
návrh	
základní informace	1:2000
situace širších vztahů	1:500
situace klášterní zahrady	1:750
řez klášterní zahradou	1:200
půdorys nízkoprahového zařízení 1.NP	1:200
půdorys psychologického centra 1.NP	1:200
půdorys přechodného bydlení 2. - 4. NP	1:200
řez A-A'	1:200
řez B-B'	1:200
řez C-C'	1:200
řez D-D'	1:300
pohled severní a jižní	1:500
pohled západní a východní	1:500
mobiliář a materiálové řešení zahrady	
detail jižní fasády	1:20
vizualizace	
použité zdroje/konzultace	
prohlášení diplomanta	
kontakt	



Areál kláštera Na Slovanech  
Vyšehradská 49/320  
128 00 Praha 2 - Nové Město

Zadáním diplomního projektu bylo území klášterního areálu Emauzského opatství na Praze 2. Využití místa se silným historickým a duchovním významem nedosahuje v současné době svých kvalit. Cílem práce je tedy nalézt vhodné řešení, jež by podpořilo potenciál daného prostoru.

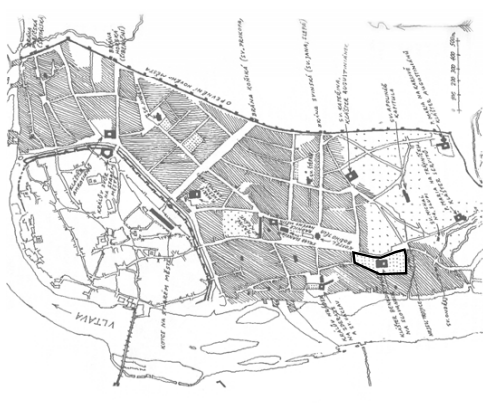




1000	1347	klášter založen králem a pozdějším císařem Karlem IV. ke cti Panny Marie, sv. Jeronýma, Cyrila a Metoděje, Vojtěcha a Prokopa se stal střediskem pěstování liturgie ve staroslověnské a studia biblických jazyků
1419	1593	utraktvistické období Emauz; klášter se podílel na některých událostech husitského hnutí, v určité míře si udržel i svou pozici centra vzdělanosti
1500	1611	po rekatolizaci komunita připojena k české benediktinské kongregaci a klášter fungoval pod patronací břeunovsko-broumovského opatství
1636	1705	vpád Pasovských; rozchvávena klášterní knihovna
1700	1741	klášter sídlem španělské benediktinské kongregace původem z Montserratu, již do Emauz uvedl císař Ferdinand III. počesťování mezinárodní komunity v klášteře
1705	1742	upravena klášterní zahrada s fontánami
1741	1780	za okupace Prahy v klášteře zřízena nemocnice
1742	1880	obsazení města Prusy; v klášteře kasárny
1780	1925	po josefínských reformách založilo opatství svou existenci především na pedagogické činnosti
1880	1929	beuronské období; Emauz osídleny benediktinskou kongregací původem z německého Beuronu
1925	1941	po 300 letech obnovena slovanská liturgie; klášter pod vedením českých opatů
1929	1945	nové klášterní budovy - umístění knihoven, dílen, nemocnice a jídelny pro chudé
1941	1950	zkonfiskování kláštera nacisty
1945	1964	vážné poškození při spojeneckém náletu
1950	1990	zrušení kláštera komunistickou mocí; osídlení jeho budovy vědeckými a zdravotnickými institucemi
1964	2000	architekt F.M. Černý - návrh nových věží východního průčelí
1990	2008	klášter v restituci navrácen benediktinskému řádu
2000	2009	zahájení provozu sociální jídelny
2009	2009	dokončena oprava střech klášterního areálu
2009	2009	založeno občanské sdružení Gregorius pořádající kulturní akce za účelem získání financí na opravu varhan



ROZVOJ PRAHY ZA KARLA IV.



benediktinský klášter Na Slovanech (Emauzy)

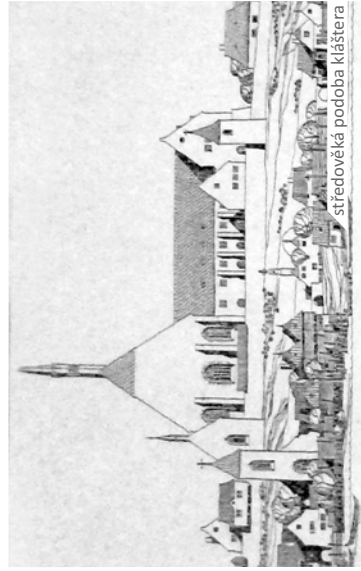
kostel Panny Marie, sv. Jeronýma, Cyrila a Metoděje, Vojtěcha a Prokopa



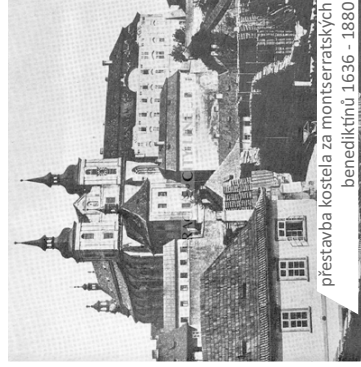
kostel sv. Kosmy a Damiána

nové přístavby kláštera z počátku 20. století s komerčním využitím

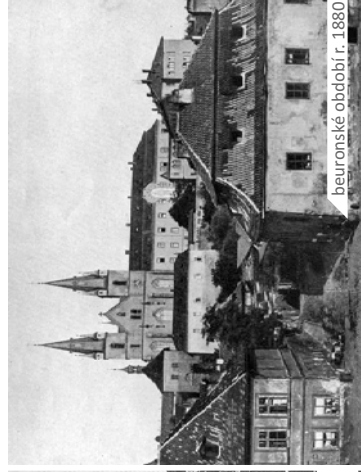
## HISTORIE EMAUZSKÉHO OPATSTVÍ



středověká podoba kláštera



přestavba kostela za montserratských benediktínů 1636 - 1880



beuronské období r. 1880



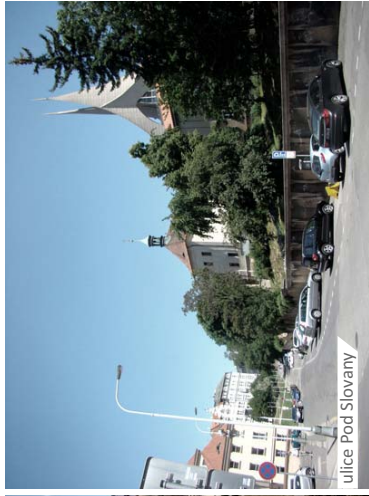
po náletu spojenců r. 1945



nové zastřešení r. 1968



hlavní pohledová osa



ulice Pod Slovany



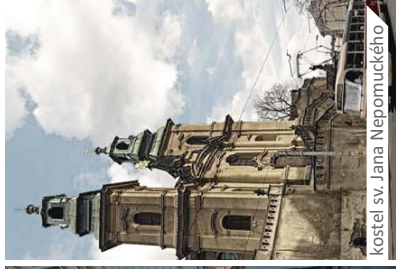
ulice Vyšehradská



vstupní západní brána



ulice Trojická



kostel sv. Jana Nepomuckého



Archiv hl.m. Prahy

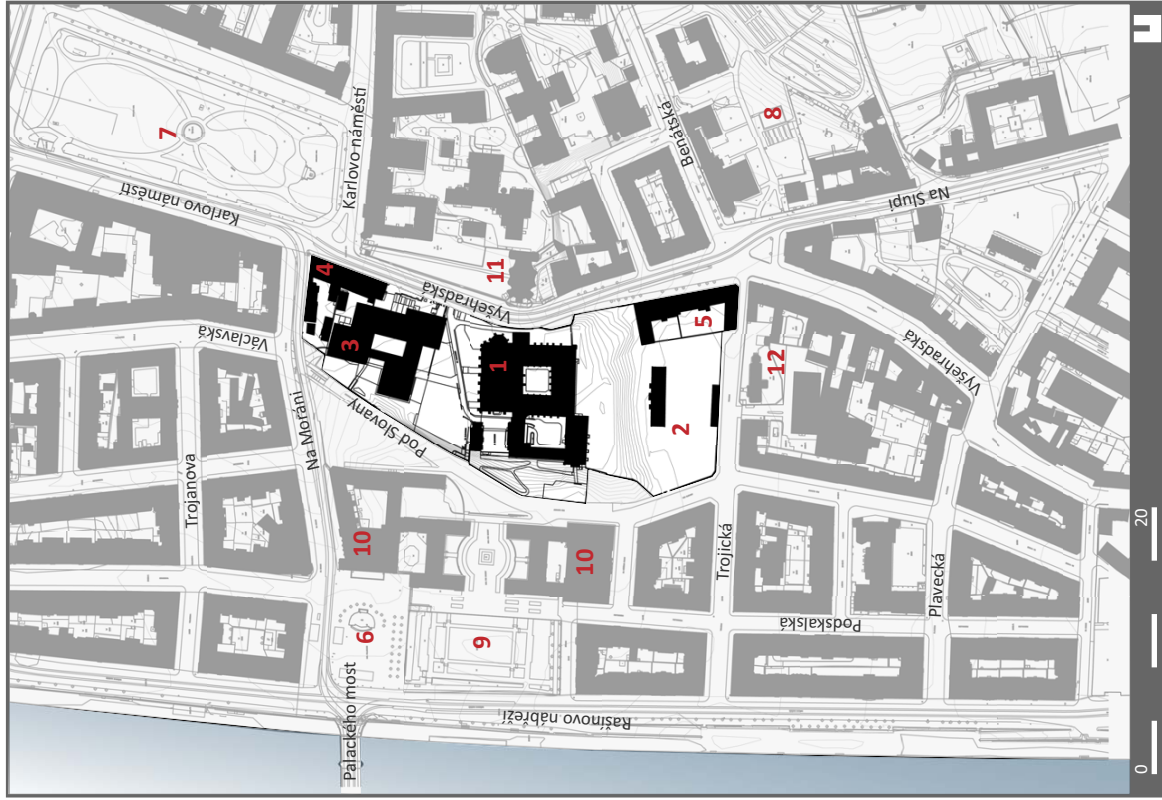


sociální jídelna v jižní zahradě

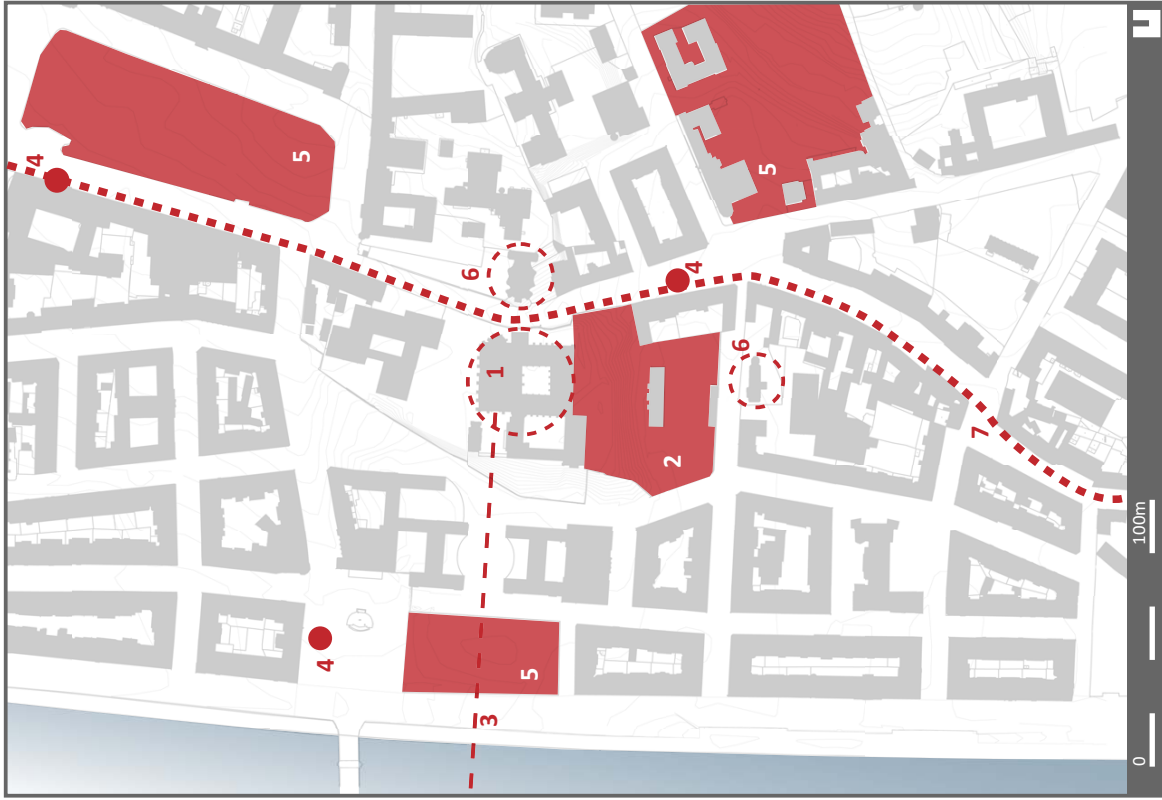


jižní zahrada

rajský dvůr

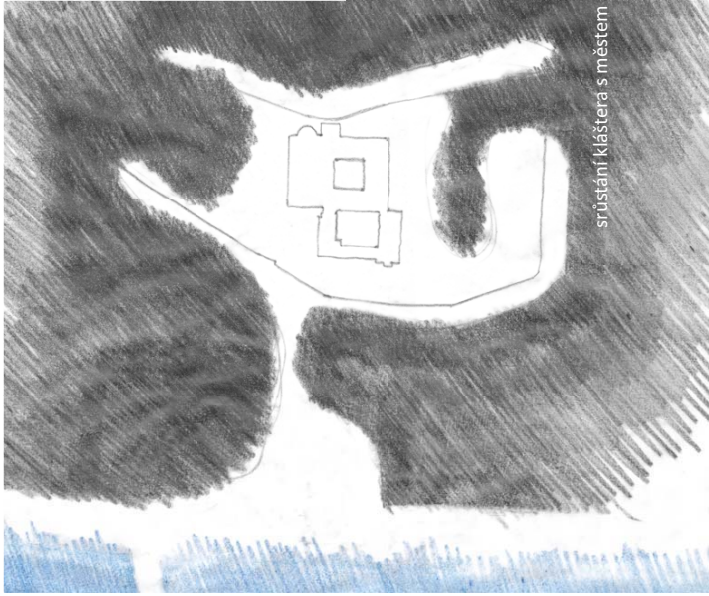


- 1** Emauzský klášter s kostelem P. Marie, sv. Jeronýma, Cyrila a Metoděje, Vojtěcha a Prokopa
  - benediktinský řád zastoupen 3 bratry
  - část kláštera pronajímána komerčním aktivitám
  - i přes vysokou historickou hodnotu zůstává objekt mimo hlavní turistické proudy
- 2** Klášterní zahrada
  - jižní část přiléhá ke klášterní zdi využívána jako tenisové kurty a hřiště MŠ
  - ve střední části umístěn objekt soukromé dětské ordinace, grafického studia a tiskářské firmy
  - neupravená zeleň ve svahu odděluje část veřejně přístupnou od horní, soukromé zahrady duchovních
- 3** Archiv hl. města Prahy
  - skupina pavilonů na subtitlních podlažích s odvážným vykonzolováním kancelářských podlaží; architekt Karel Prager
  - nevhodná rekonstrukce pláště v 90. letech
- 4** skupina budov v severní části pozemku
  - uzavření Karlova náměstí
  - sídlo Ministerstva práce a sociálních věcí
- 5** skupina budov v jihovýchodní části zahrady
  - nedokončený blok bytových domů s komerčně využívaným přízemím
- 6** Palackého náměstí
  - zastávka tramvají a metra
- 7** Karlovo náměstí
  - jedno z hlavních celoměstských center
- 8** Areál botanické zahrady s botanickým ústavem přírodovědecké fakulty UK
- 9** Zitkovy sady
- 10** budovy Ministerstva práce a soc. věcí a Ministerstvo zdravotnictví
  - urbanistický koncept architekta Hyspšmana z let 1924-31 řeší prostor mezi nábřežím a západním průčelím kláštera
- 11** Kostel sv. Jana Nepomuckého Na Skalce
  - barokní novostavba z let 1730 - 38; architekt Kilián Ignác Dientzenhofer
- 12** Kostel Nejsvětější Trojice
  - gotická stavba radikálně barokně přestavěna v době po r. 1728

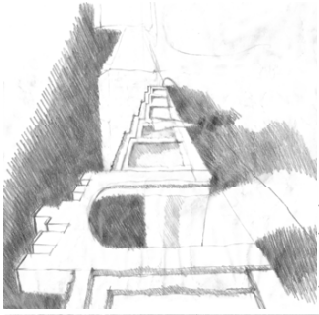


- 1 Emauzský klášter s kostelem P. Marie, sv. Jeronýma, Cyrila a Metoděje, Vojtěcha a Prokopa
  - rozvoj slovanské liturgie a vzdělanosti českého národa
  - významný kompoziční prvek
  - zdařilé propojení historické a moderní architektury v podobě nových věží od F.M. Černého
- 2 Klášterní zahrada
  - původně hospodářská zahrada stále nese pokornou atmosféru duchovního prostředí
  - zejména zásluhou mohutné hmoty kláštera na skále a ohradní zdi
- 3 hlavní kompoziční osa
  - Emauzy jsou mnohdy vnímány pouze ve spojení s čelním pohledem na západní průčelí s charakteristickými věžemi
- 4 stanice MHD
  - maximální dopravní dostupnost všemi prostředky MHD
- 5 přílehlající parkové plochy a zahrady
  - daná oblast nabízí kromě tradičních veřejných parků také možnost navštívit botanickou zahradu
- 6 církevní stavby
  - četnost církevních staveb odkazuje na historicky a kulturně bohatou oblast
  - objekty vytváří další atraktivní pohledy a tvarovou různorodost zástavby
- 7 Královská cesta
  - ulici Vyšehradská probíhá historická trasa, po které projíždějí nastávající čeští králové ke korunovaci





srůstání kláštera s městem

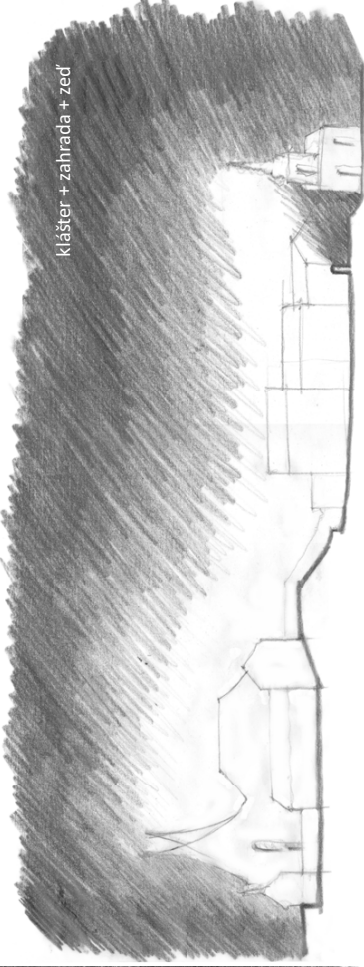


ochrana hodnot

Klášter - centrum víry, odříkání, modliteb, šíření písemnosti a vzdělanosti

Zahrada - místo meditací, úlevy pro mysl, námahy pro tělo

Klášterní zeď - ochrana těchto hodnot před vnějším světem



klášter + zahrada + zeď

Současná situace kláštera je výsledkem několik staletí trvajících vývoje města. Během nich došlo k přetvoření hranice areálu novou zástavbou a přerušení některých prapůvodních vztahů ve fungování celého komplexu jako místa kulturní a duchovní obrody. Co tento stav představuje? Jedná se o degradaci místa, jenž je jedním z nejvýznamnějších nositelů národnostní identity v zemi? Snažím se to vnímat jako jakési prorůstání a srůstání, které svým způsobem funguje. Benediktínský řád Na Slovanech tvoří tři řádoví bratři a nelze tak uvažovat o jakémisi znovuoživení klášterního života z minulých století. Přítomnost komerčních služeb pak pomáhá čerpat finanční prostředky na údržbu a provoz kláštera. Jedno z míst, ve kterém jsem však stále vnímá původní klášterní hierarchii (klášter + zahrada + zeď) je jižní část areálu. Terénní vyvýšenina, na které se klášter nachází, ještě umocňuje jeho dominantní postavení v prostoru. Vše navíc ohrazuje téměř 4 metrová zeď. Při vstupu tak zřetelně vnímáte hodnotu místa.





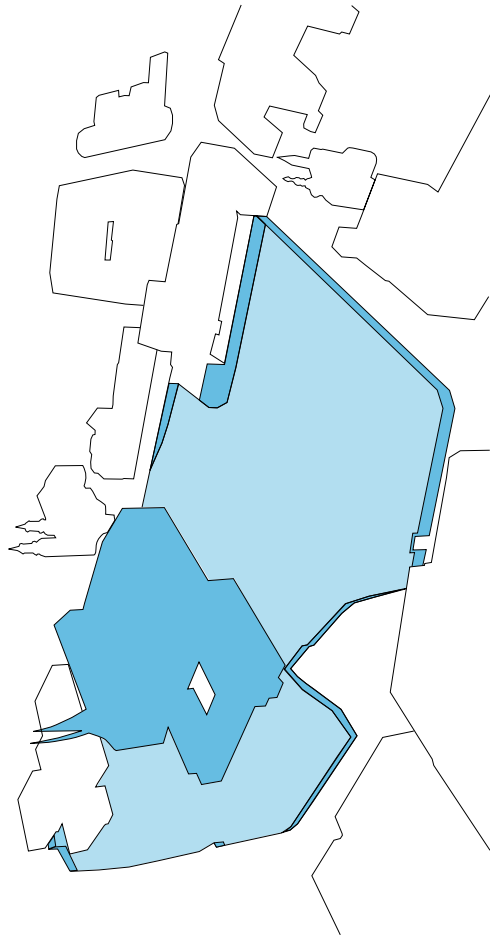
STÁLÉ VNÍMÁNÍ KLÁŠTERNÍ HIERARCHIE (KLÁŠTER+ZAHRADA+ZEĎ)

VYUŽITÍ A POSÍLENÍ KLÁŠTERNÍHO CHARAKTERU JIŽNÍ ZAHRADY

ROZVÍJENÍ SOUNÁLEŽITOSTI MÍSTNÍCH OBYVATEL S DANOU LOKALITOU

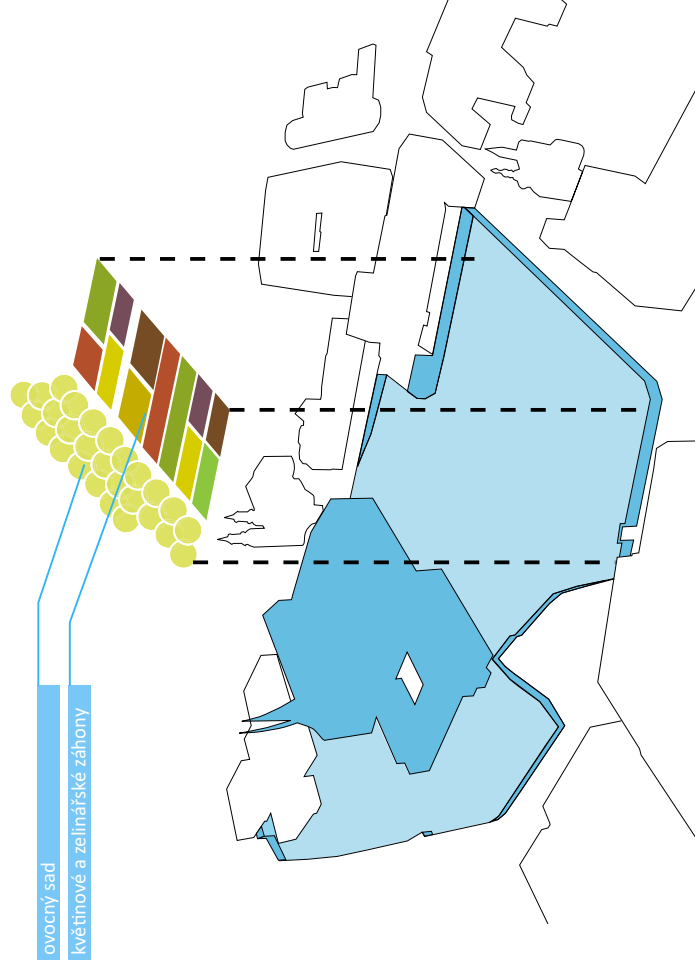
POCHOPENÍ A PŘISVOJENÍ NOVÉHO PROSTORU PŘÍMOU ÚČASTÍ UŽIVATELŮ NA JEHO PROVOZU

PRAVDIVOST A AUTENTICITA NAVRŽENÉHO VYUŽITÍ KLÁŠTERNÍ ZAHRADY VE VZTAHU K JEJÍ PRVOTNÍ FUNKCI



## OBNOVA HOSPODÁŘSKÉ FUNKCE JIŽNÍ ZAHRADY

Při hledání možnosti, jak využít a posílit potenciál výjimečné atmosféry jižní části komplexu, jsem se zaměřil na původní hospodářskou funkci klášterních zahrad. Funkci duchovní ponechávám v horní části zahrady v těsné návaznosti na klášter a uzavřenou od veřejného provozu. Hospodářsky či užítkově zaměřená zeleň vytvoří v sousedství veřejných parků na Karlově náměstí a Zítkových sadů neobvyklou formu. Důležitou podstatou obnovy hospodářské zahrady však bude to, kdo se stane jejím uživatelem - **zahradníkem**. Není cílem vytvořit jen zeleň zatěžující městský rozpočet její údržbou. Jde také o autenticitu jejího využívání v duchu původní tradice. Uživatelem by tak měl být zejména osobní důvod účastí na obdělávání této zahrady.



## KOMUNITNÍ CENTRUM S HOSPODÁŘSKOU ZAHRADOU

Jako první možnost funkčního využití se nabídlo přesunutí nízkoprahového zařízení Maják z nevhodných sklepních prostor v nedaleké ulici Ječná. V rámci jeho programu by pak docházelo k setkávání mladých lidí z okolí při obdělávání zahrady. Rozsáhlost pozemku však vyžadovala rozšíření funkce, také s přihlédnutím na větší jistotu v pravidelnosti pracovních setkání.

Za tímto účelem se koncept zaměřil na systém pracovních rehabilitací v rámci komunitní péče psychoterapeutických center. Díky spolupráci s psychiatrickou léčebnou Bohnice mohli být celý projekt vypracován jako součást dnešního trendu rozšiřování komunitních služeb namísto ústavních lůžek. V zahradě tak kromě nízkoprahového zařízení vznikne denní terapeutické centrum, které nabídne důvěrně nemocným lidem možnost trávit společný čas při pobytu ve výjimečném prostředí v centru Prahy. Péče o zahradu se stane součástí pravidelných pracovních rehabilitací, při kterých klienti získávají zpět návyky z běžného života. Dosahují tak požadovaného spojení současných potřeb při využívání a obnově původní, tradiční funkce území.

### PSYCHOTERAPEUTICKÉ CENTRUM

Poslání centra je poskytnout důvěrně nemocným lidem, kteří nepotřebují ústavní péči, možnost pokračovat v procesu začleňování zpět do běžného života v jiném prostředí, než-li je komplex pavilonů psychiatrické léčebny v Bohnicích. Dlouhou cestu na okraj Prahy a nejistý pocit v rozlehlém areálu léčebny tak mohou klienti vyměnit za výjimečný prostor klášterní zahrady v jádru Prahy. V rámci centra bude fungovat denní stacionář, psychiatrická ordinace, zahradnická dílna a chráněná výtvarná dílna. Lidé s psychotickým onemocněním překonávají řadu předudků a nedůvěry během svého návratu z léčeni. Znevýhodnění na trhu práce bývá jednou z hlavních překážek při tomto procesu. Pracovní rehabilitace v klášterní zahradě tak napomáhají ke změně a rozšiřují služby poskytované systémem komunitní péče, jejichž nabídka je stále nedostatečná.

Denní stacionář slouží jako spojovací článek mezi lůžkovou a ambulantní péčí. Program denního stacionáře probíhá ve formě skupinové psychoterapie, edukace, kognitivního tréninku, arteterapie, pohybové terapie, návštěvy sociálních a komunikačních dovedností aj. Jeho provoz je určen pro pacienty s důvěrným onemocněním z okruhu psychóz, při první hospitalizaci nebo v rané fázi vývoje psychotického onemocnění či pacienty, jejichž původně zadržila léčba i resocializace je ohrožena novou psychotickou atakou. Věková hranice je 18 – cca 40 let.

Dále bude pod vznikající centrum spadat funkce přechodného bydlení, což představuje typ ekonomicky podporovaného a časově omezeného ubytování. Jedná se o další stupeň osamostatňování pacientů se schizofrenií a jinými důvěrnými poruchami. Terapeut zde dochází podle potřeby najmínku jednou až dvakrát týdně. Klienti byli většinou po dvou až třech bez toho, aniž by se před tímto soužitím znali. Délka pobytu se pohybuje kolem 1 roku.

Koncept počítá také s provozem kavárny, která obohatí parter veřejného prostoru a v souvislosti s centrem nabídne 2 až 3 podporované pracovní pozice.

Chráněná výtvarná dílna svým uživatelům umožní kromě společně stráveného času a tréninku soustředěnosti během tvorby drobných předmětů také jejich finanční zhodnocení prodejem v prostoru kavárny.

## KOMUNITNÍ CENTRUM S HOSPODÁŘSKOU ZAHRADOU

### NÍZKOPRAHOVÉ ZAŘÍZENÍ MAJÁK

VOLNOČASOVÉ AKTIVITY DĚTÍ 8 - 15 LET  
MATEŘSKÉ CENTRUM

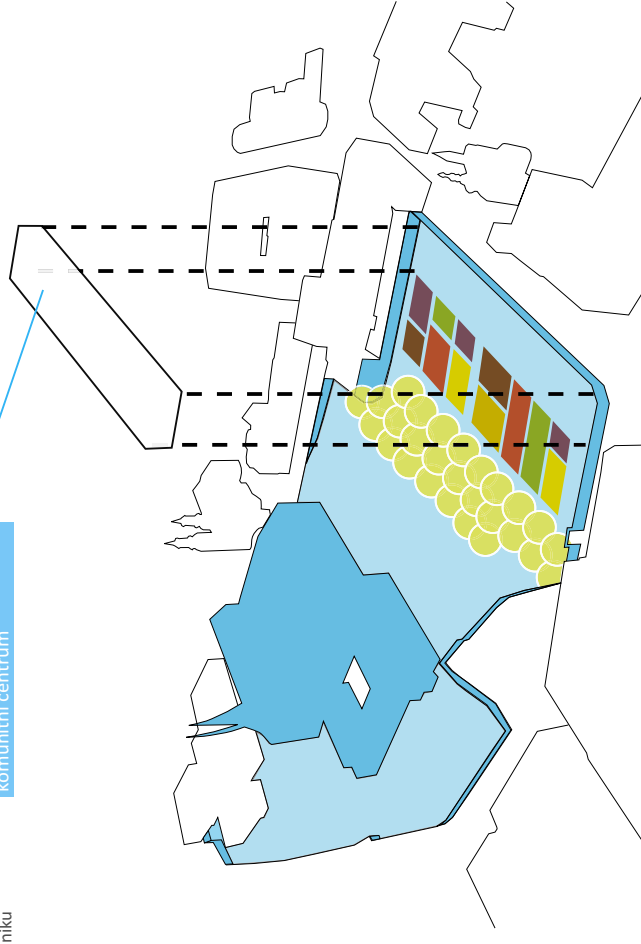
### PSYCHOTERAPEUTICKÉ CENTRUM

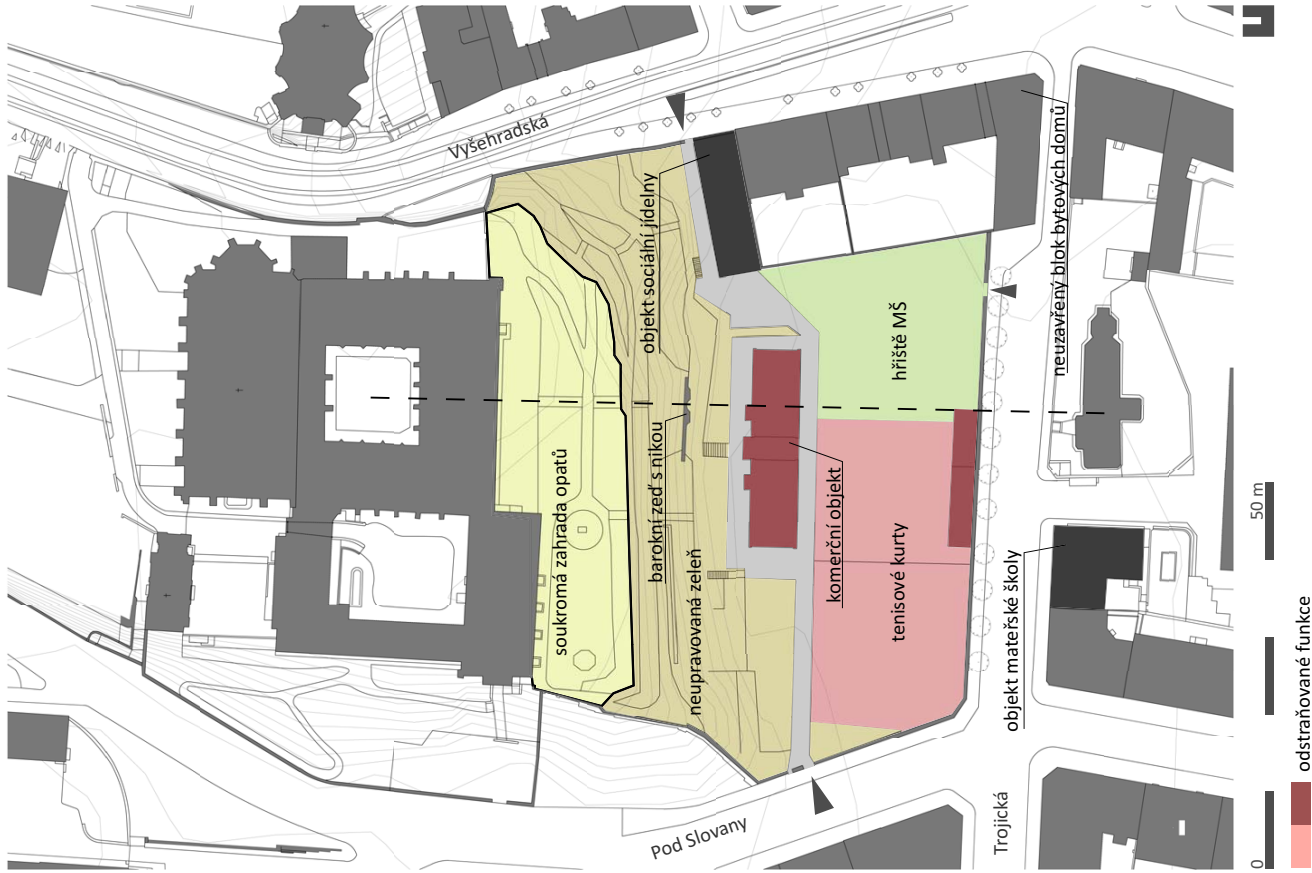
DENNÍ STACIONÁŘ  
PSYCHIATRICKÁ ORDINACE  
ZAHRADNICKÁ DÍLNA  
CHRÁNĚNÁ VÝTVARNÁ DÍLNA  
PŘECHODNÉ BYDLENÍ  
KAVÁRNA

### PRACOVNÍ REHABILITACE

- PĚSTITELSKÁ PÉČE NA ZAHRADĚ  
- OBSLUHA V KAVÁRNĚ

komunitní centrum





Základní údaje

- celková výměra areálu . . . 1,78 ha
- severovýchodní předpolí . . . 0,35 ha
- rajský dvůr . . . 0,04 ha
- jižní zahrada . . . 1,18 ha
- západní zahrada . . . 0,21 ha
- rozpětí nadmořské výšky mezi severní a jižní částí areálu . . . 195 - 205 m.n.m

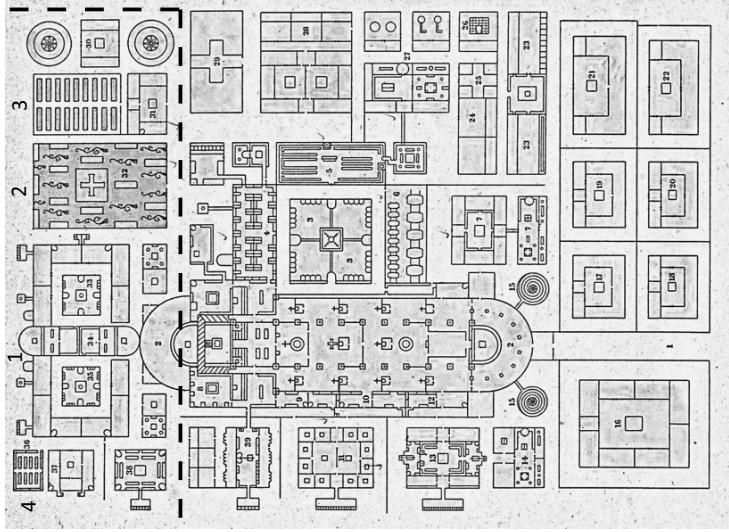
Současný stav jižní zahrady nese stopy téměř všech období její existence. Bohužel nejvíce viditelné jsou ty ze 40. a 50. let 20. století, které v tzv. akci Z představovaly průnik neodpovídajících funkcí jako skladiště, hřiště na odbíjenou a později tenisové kurty se zázeminím. Střední část zahrady zaujímá jednopodlažní budova soukromé dědičské ordinace s dalšími nesouvisejícími službami jako grafické a tiskářské práce. Svah zvedající se ke klášteru člení chátrající kamenné zídky a terasy. Vzrostlá zeleň představuje pozůstatek romantizujících úprav. Řada z ní je výsledkem samovolného náletu. Na horní terasové plošině se nachází soukromá zahrada řádových bratří s dřevěným altánem a štítovou kapličkou s reliéfem.

Jihovýchodní část zahrady je obsazena nedokončeným blokem budov z 19. století. Tvrdá intervence až 4 podlažních bytových domů silně narušila onen princip ohradní zdi chránící klášterní duchovno před vlivem okolního světa. Volná štítová stěna polobloku v ulici Trojická navíc jakoby naznačovala jeho možné pokračování. Dalším rozvoji v severní části tohoto uskupení zabírá dle dvoupodlažní budova občanského sdružení Naděje, která zde od roku 2008 provozuje sociální jídelnu.

Vedle tenisových kurtů leží hřiště mateřské školky, která sídlí v protějším objektu č.p. 18/397. Vzácná příležitost pro MŠ mít v centru Prahy vlastní chráněný prostor k venkovnímu pobytu děti jsem považoval za důležitý prvek hodný zapracování do celkového konceptu.

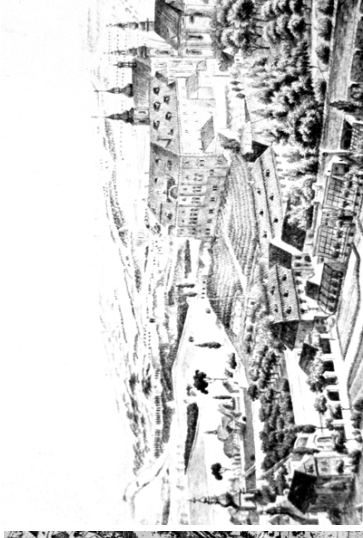
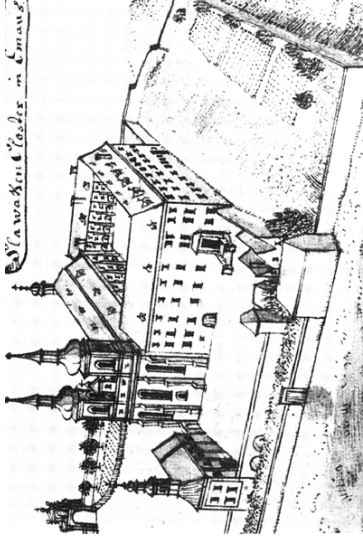
Zajímavá kompoziční osa vzniká mezi emauzským konventním domem a kostelem Nejsvětější Trojice v Podskalí, která je podpořena polohou mohutné barokní stěny s nikou.

Zahrada je přístupná z ulice Pod Slovany, její provoz se řídí otevírací dobou sportoviště a komerčních služeb uvnitř zahrady. Vchod z ulice Vyšehradská funguje jen velmi omezeně.



**plán ideálního kláštera, Sankt Gallen, 9. století**

- 1 klášter noviců v pravém křídle, vlevo nemocnice
- 2 hřbitov s ovocnými stromy
- 3 zeleninová zahrada v blízkosti objektu zahradníka
- 4 bylinková zahrada v sousedství lékárenského domu



Návrh nového uspořádání zahrady se snaží vycházet z dochovaných materiálů o podobě klášterního areálu z časů jeho tradičního fungování. Přesného znovuoobnovení z dob nejstaršího středověkého provozu však z malého množství informací dosáhnout nelze a není ani cílem mé práce. Zdrojem inspirace a také předpokládaným vzorem zahrady v Emauzích se tak stala především kresba ideálního modelu klášterního komplexu z 9. století ze švýcarského města St. Gallen.

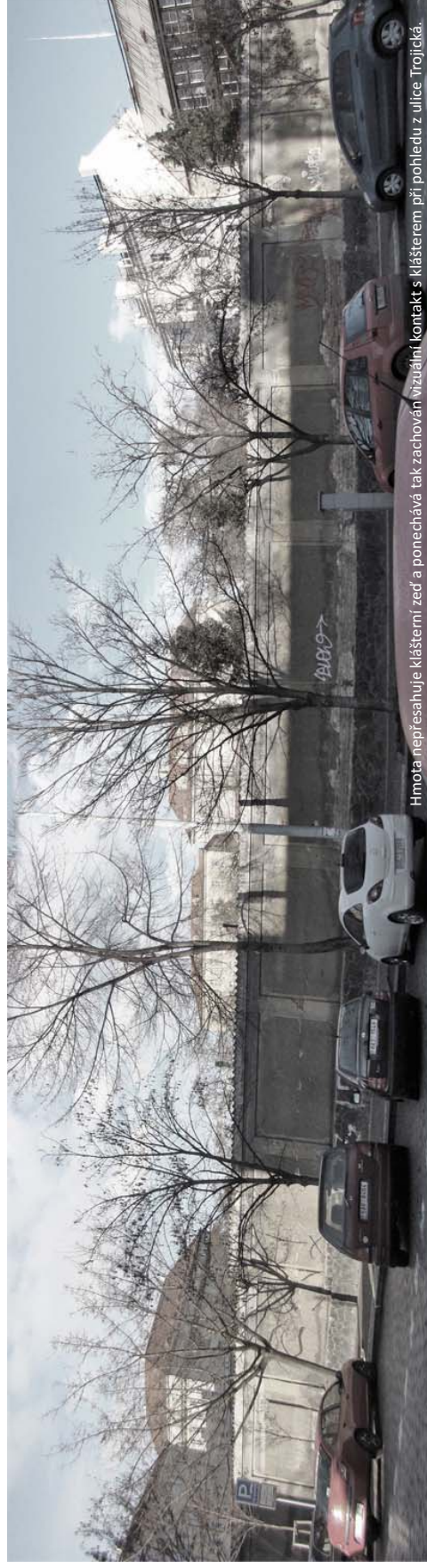
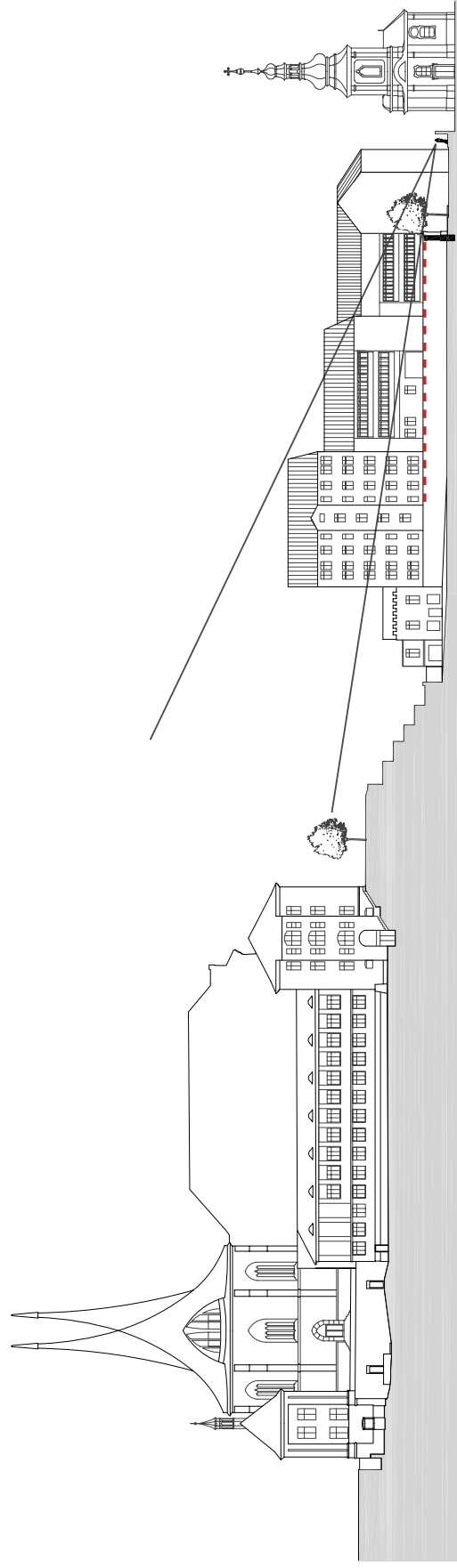
První průkaznější vyobrazení zahrady Na Slovanech pochází až z roku 1769 od Josefa Daniela Hubera. Z nárysu je čitelné dělení severní i jižní části areálu do pravidelných polí. Barokizace zahrady přinesla její doplnění v podobě opěrné stěny s nikou. Další svědectví o zahradě se objevuje v roce 1828-38 z akvarelu neznámého autora. Jižní svah je osazen s největší pravděpodobností vinnou révou, která ve spodní části přechází v ovocný sad v trojsponu.



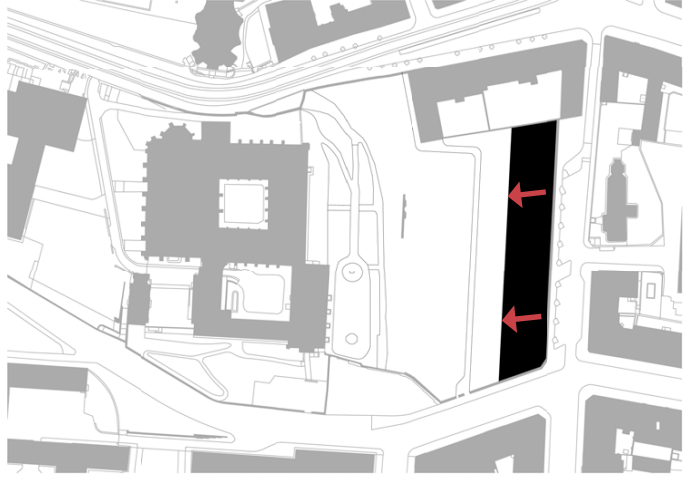
Koncept uchovává soukromý charakter duchovní zahrady na vyvýšene ploše. Ostatní části zahrady se řídí provozem komunitního centra, počítá se však převážně s veřejným přístupem. Předpokládám také využívání současných vstupů z Vyšehradské ulice a z ulice Pod Slovany. Jižní svah navazuje na původní viniční terasy, které kopírují vrstevnicový plán terénu. Následuje ovocný sad z jabloní, jež představují pradávny symbol života a v klášterním světě zastávaly také důležitý zdroj léčebných prostředků. Bylinné a zeleninové záhony jsou umístěny v přímé návaznosti na vznikající objekt komunitního centra, což vychází z polohy těchto záhradek v plánu ideálního kláštera v St. Gallenu. Základem jejich uspořádání byla blízkost zahonů s objekty sloužícími k jejich údržbě, což v rámci konceptu navrhovaná stavba představuje.



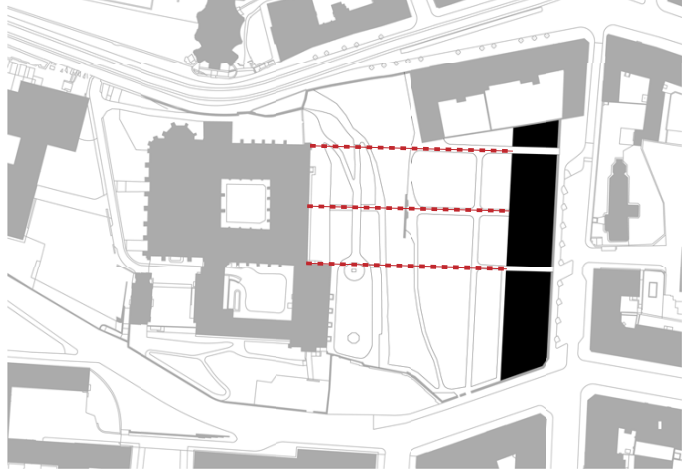




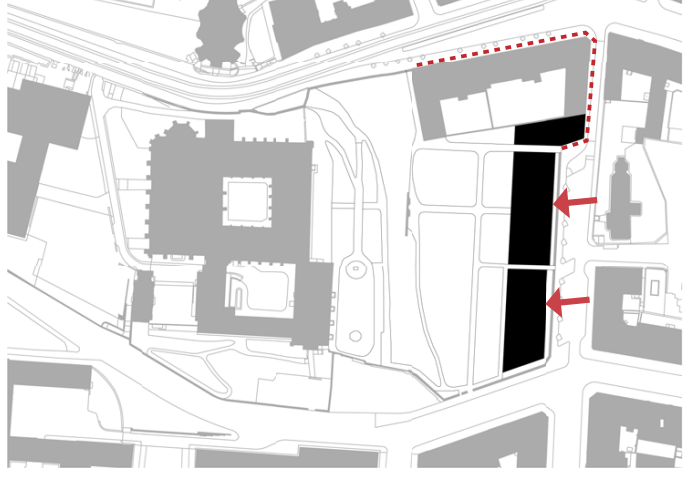
Hmotá nepresahuje klášterem, zařadí a ponechává tak zachován vizuální kontakt s klášterem při pohledu z ulice Trojická.



- základní pohyb hmoty směrem od klášterní zdi do zahrady
- rozšíření stěny



- navázání komunikace s klášterem
- upevnění prostorových vazeb spojením nových a stávajících cest



- odstoupení od klášterní zdi
- vymezení hmoty vůči nedostavěnému bloku

Hmota je umístěna podél jižní části klášterní zdi. V první fázi pracuje na principu rozšiřování zdi a posouvání její čelní linie směrem do zahrady.

Proložení os klášterním objektem člením hmotový koncept na tři objemy. Jedná se o navázání vzájemné komunikace mezi původním a navrhovaným. Středová osa vedená rájským dvorem prochází také barokní podpěrnou zdí s nikou, která se nachází ve střední části zahrady. Nový objekt se tak napojuje na tuto osu zadržuje do stávajících prostorových vztahů. Osy vymezující hranice pro rozdělení hmoty jsou vodítkem také pro návrh dalších cest a vstupů do zahrady.

V následné fázi dochází k ustoupení hmoty od klášterní zdi tak, aby její podoba a funkce zůstaly zachovány a zároveň mohlo dojít ke vzniku neobyčejného prostředí mezi novostavbou a barokní stěnou. Úzká mezera s pohledem na omšelé povrchy omlutné klášterní zdi ve vztahu k důležitě náročným procesům nabízí zajímavé možnosti pro dispoziční řešení.

Koncept se dále zaměřuje na nejasnou roli polobloku v jihovýchodní části zahrady. Cílem je tento stav definovat jako konečnou polohu pomocí vytvoření pomyslného klínu, jenž by případněm rozvoji směrem do ulice Trojičská zabránil. V severní poloze tuto funkci do jisté míry zastává již budova sociální jídelny. Navržená hmota, držící výškovou úroveň okapové římsy přiléhající budovy, také reaguje na změnu mezi prostředím zahrady a ulice zlomen zapaďní fasády. Jedná se o vyjádření přechodu od pravidel a řádu danými klášterem, do prostoru jenž je ovlivňován kontextem okolních budov a vztahů mezi nimi.





## Základní výměry

celková výměra jižní zahrady  
zastavěná plocha  
terapeutické centrum  
nízkoprahové centrum  
přechodné bydlení I.NP  
soukromá zahrada opatří  
vinice  
jablonořový sad  
ovocná zahrada  
lékárenská zahrada  
zeleňářská zahrada

obestavěný prostor  
terapeutické centrum  
nízkoprahové centrum  
přechodné bydlení s kavárnou a dílnou

3072 m<sup>3</sup>  
2056 m<sup>3</sup>  
5128 m<sup>3</sup>

11830 m<sup>2</sup>  
1617 m<sup>2</sup>  
768,1 m<sup>2</sup>  
514,0 m<sup>2</sup>  
334,7 m<sup>2</sup>  
2480 m<sup>2</sup>  
1704 m<sup>2</sup>  
2080 m<sup>2</sup>  
470 m<sup>2</sup>  
212 m<sup>2</sup>  
242 m<sup>2</sup>

## Princip dispozičního řešení

### Terapeutické centrum

Princip dispozičního uspořádání je založen na spolupráci daného prostředí s navrhovanou funkcí. Denní stacionář je orientovaný hlavním společným prostorem do klášterní zahrady. Prohlahají zde každodenní aktivity volnějšího charakteru jako četba knih, příprava jídel a běžná diskuse. Pro letní posezení slouží přilehlá terasa, která je oddělena od zahrady posuvnými dveřmi. Směrem ke klášterní zdi je orientována terapeutická místnost, která tak využívá pohledu na historickou stěnu jako určitého stimulačního prvku k navození uklidivé a důvěrné atmosféry mezi klienty a terapeutem.

Umístění psychiatrické ordinace je založeno na stejném principu. Klient však nesleduje klášterní zeď skrze celoprosklenou stěnu, jako je to u DS, ale okenním otvorem 1000/2800 mm. Vzniká tak pouze omezený pohled na vrásčité povrch ohradní zdi, živá abstraktní plastika zářmovaná do okenní tabule.

### Přechodné bydlení

Dispoziční řešení vytváří různé možnosti ubytování dle požadavků a specifických nároků klientů. Ti mohou volit mezi byty s 1-lůžkovými pokoji po dvou či po třech, ve kterých nájemník tráví většinu času a sdíleným obytným prostorem je kuchyně. Pro soužití v páru, z nichž alespoň jeden podstoupil psychotickou léčbu je určen byt 2+kk a tři byty jsou řešeny jako garsoniéra.

### Nízkoprahové zařízení

Hlavní podílný prostor určený k hrám a odpočinku nabízí kurzy vaření, sledování filmů, půjčování knih, hraní počítačových her či závodění na autodráze. V zadní části se nachází klubovna, kde probíhají setkání mladých věřících a místnost pro relaxační cvičení s možností umístění ping pongových stolů. Z prostoru herny je možné vstoupit na hřiště MŠ. Ne tradiční pojetí hygienického zázení se snaží i toto vybavení zapojit hravou formou do jinak ortogonální dispozice. Použití zaoblených rohů také napomáhá k bezpečnějšímu pohybu dětí.

### Hřiště MŠ

Poloha vymezená barokní zdí a objektem nízkoprahového centra poskytuje dostatečně chráněný prostor s hygienickým zázemím a skladem hraček.

## Idea vnějšího vzhledu objektů

Významnou roli ve vnímání celého návrhu hraje severní fasáda. Její pojetí by mělo prostor scelovat a udávat řád. Hlavním motivem se staly výrazné horizontální rámy, které potlačují místy nepravidelné členění prosklených stěn a pomáhají tak jednodušším budovám získat charakteristický výraz. Jejich význam je důležitý také pro navázání odpovídajícího vztahu novostavěb a okolních budov velkých měřítek. Čtyřpodlažní hmota přechodného bydlení propojuje prostor zahrady a veřejného prostранstvi ulice Trojičká. Ztvárnění fasád s horizontálně orientovanými okenními otvory se snaží především zachovat soukromí nájemníků vůči okolní zástavbě. Plastičita fasády v podobě sesklmených ostění k jižní a západní straně napomáhá k lepšímu proslunění bytů. Uliční prostor hmota obohacuje proskleným přízemím a tvarem a artikulací fasády přímiká ke stávající budově.

### Konstruktivní řešení

Objekt přechodného bydlení s kavárnou a chráněnou dílnou tvoří železobetonová konstrukce v kombinovaném nosném systému. Založení objektu bude realizováno žb patkami a pasy. V části přiléhající ke stávajícímu objektu bude nutné sestoupit s úrovní základové spáry minimálně na úroveň základové spáry tohoto domu. Stropní konstrukce je řešena jako křížem prnuté žb desky s maximálním rozponem 7,6 m. Tloušťku stropní desky jsem volil empirickým výpočtem 180 mm a celkovou tloušťku stropní konstrukce 300 mm i s povrchovými úpravami. Konstruktivní výška v 1.NP je 3,3 m se světlou výškou 3 m. Konstruktivní výška ve 2. až 4.NP je 3 m se světlou výškou 2,7 m. Štřešní konstrukce je řešena jako jednoplašťová s klasickým pořadím vrstev a krycí násypovou vrstvou. Fasádu objektu tvoří kontaktní zateplovací systém s šedou omítkou. Požární bezpečnost zajišťuje chráněná úniková cesta typu A. Každý byt představuje samostatný požární úsek.

Objekty terapeutického centra a nízkoprahového zařízení jsou tvořeny kombinovanou konstrukcí žb sloupů a nosného zdiva tloušťky 300 mm. Železobetonová stropní konstrukce nese extenzivní štřešní okleinu objektům. Světla výška místnosti s podhledovou vrstvou činí 2,8 m, místnosti bez podhledu mají výšku 3,05 m. Fasádu tvoří kontaktní zateplovací systém s bílou omítkou. Plně výplně celoprosklené fasády jsou opatřeny ocelovými plechy s tmavým nátěrem.

## Kapacity provozů

### denní stacionář

12 klientů  
1 terapeut + 1 asistent  
1 administrativní pracovnice  
10 klientů

### zahradnická dílna + práce na zahradě

1 terapeut + 1 zahradník  
1 klient  
1 psychiatri  
30 osob  
2 vychovatelky  
10 rodičů s dětmi  
24 dětí

### psychiatrická ordinace

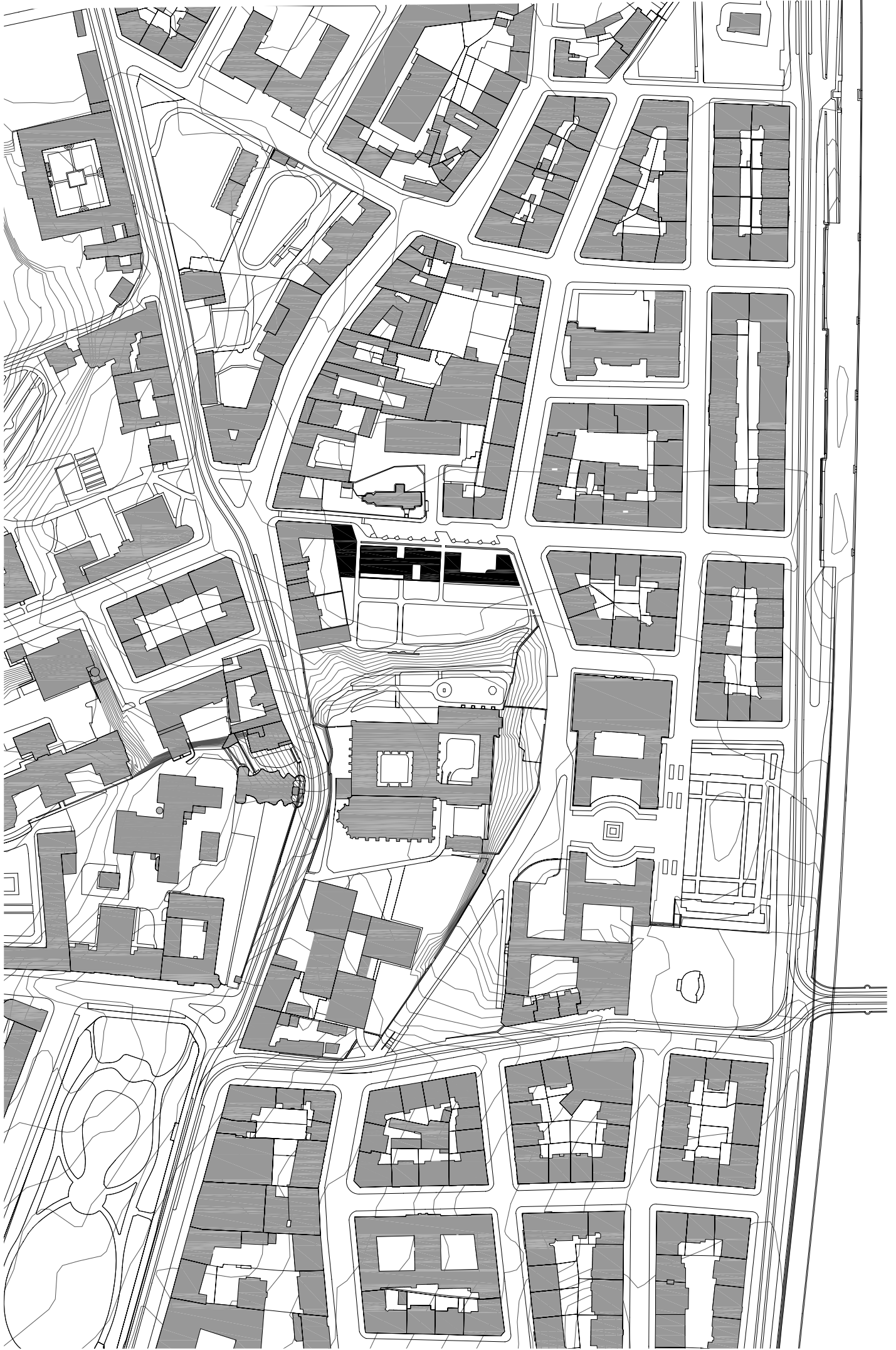
### nízkoprahové zařízení

1-2 učitelky  
28 hostů  
10 klientů  
1 vedoucí  
celkem 24 ubytovaných  
3x 3+1  
3x 2+kk  
3x 1+kk  
3x 2+1

### kavárna

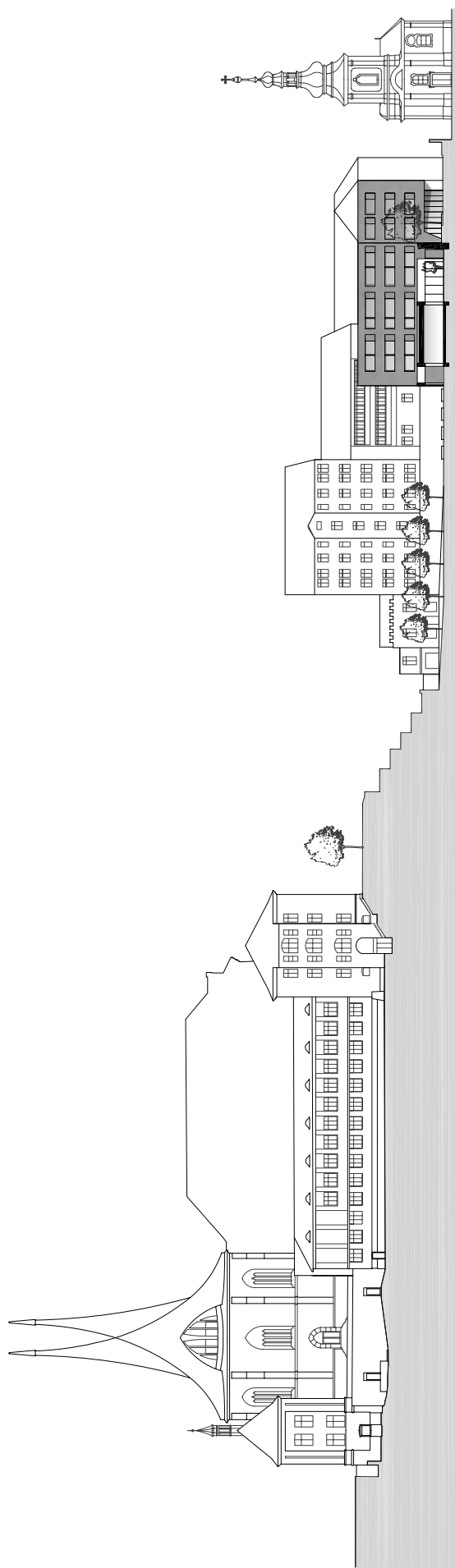
### chráněná dílna

### přechodné bydlení



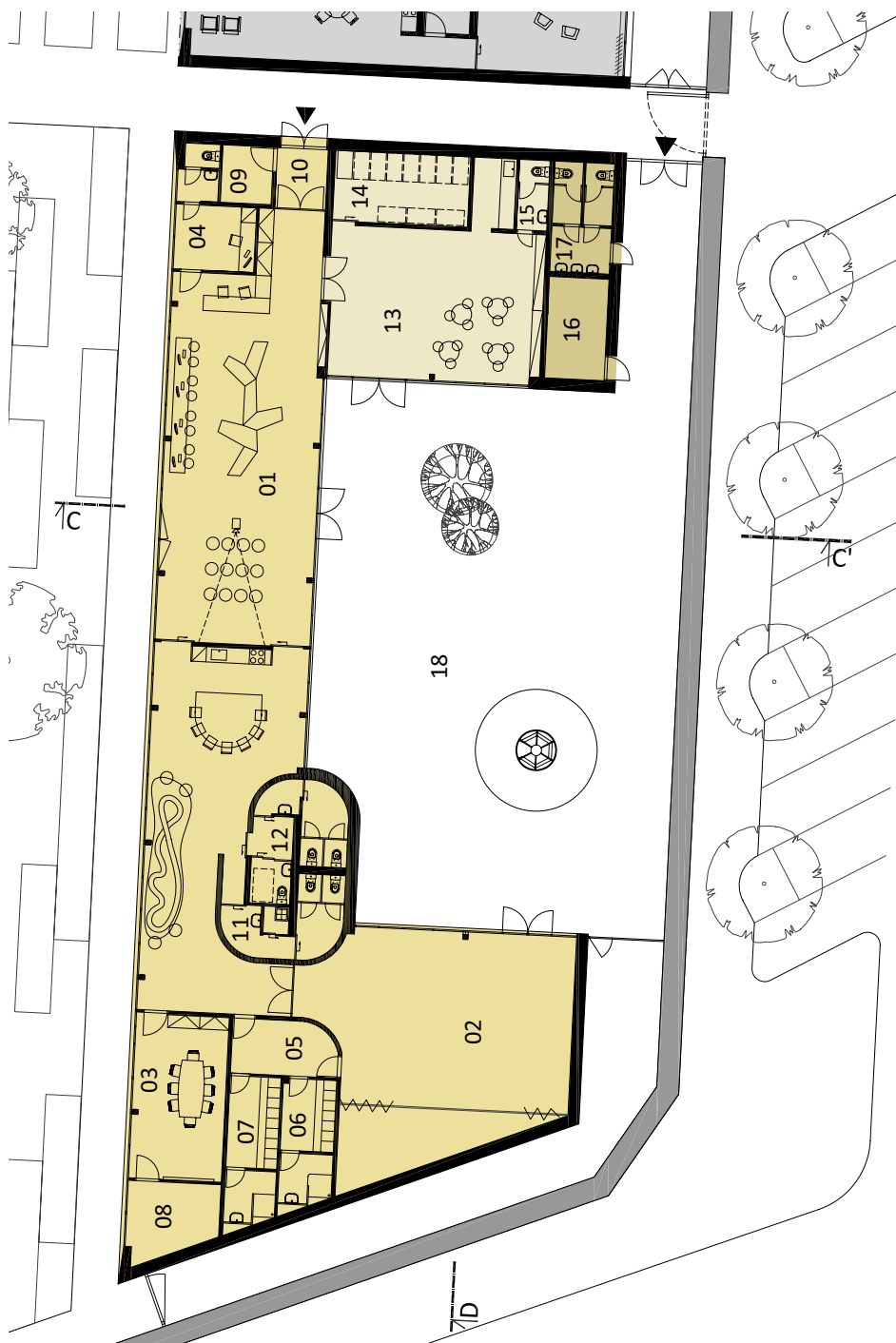


SITUACE KLÁŠTERNÍ ZAHRADY 1:500  
0 25 m



ŘEZ KLÁŠTERNÍ ZAHRADOU 1:750





#### NÍZKOPRAHOVÉ CENTRUM MAJÁK

01 herná	162,57 m <sup>2</sup>
02 relaxační cvičení	85,14 m <sup>2</sup>
03 klubovna	23,81 m <sup>2</sup>
04 kancelář se zázemím vychovatelky	11,58 m <sup>2</sup>
05 vstup k šatnám	8,83 m <sup>2</sup>
06 šatna M	10,53 m <sup>2</sup>
07 šatna Ž	11,85 m <sup>2</sup>
08 sklad	10,01 m <sup>2</sup>
09 technická místnost	4,53 m <sup>2</sup>
10 zádveří	4,73 m <sup>2</sup>
11 wc chlapci	11,05 m <sup>2</sup>
12 wc dívky + invalidé	13,71 m <sup>2</sup>

#### MATEŘSKÉ CENTRUM

13 herná	55,60 m <sup>2</sup>
14 kočárkárna	14,79 m <sup>2</sup>
15 wc	3,33 m <sup>2</sup>

#### ZÁZEMÍ HRISTĚ MŠ

16 sklad	9,40 m <sup>2</sup>
17 wc	10,21 m <sup>2</sup>
18 hrací plocha	323,69 m <sup>2</sup>

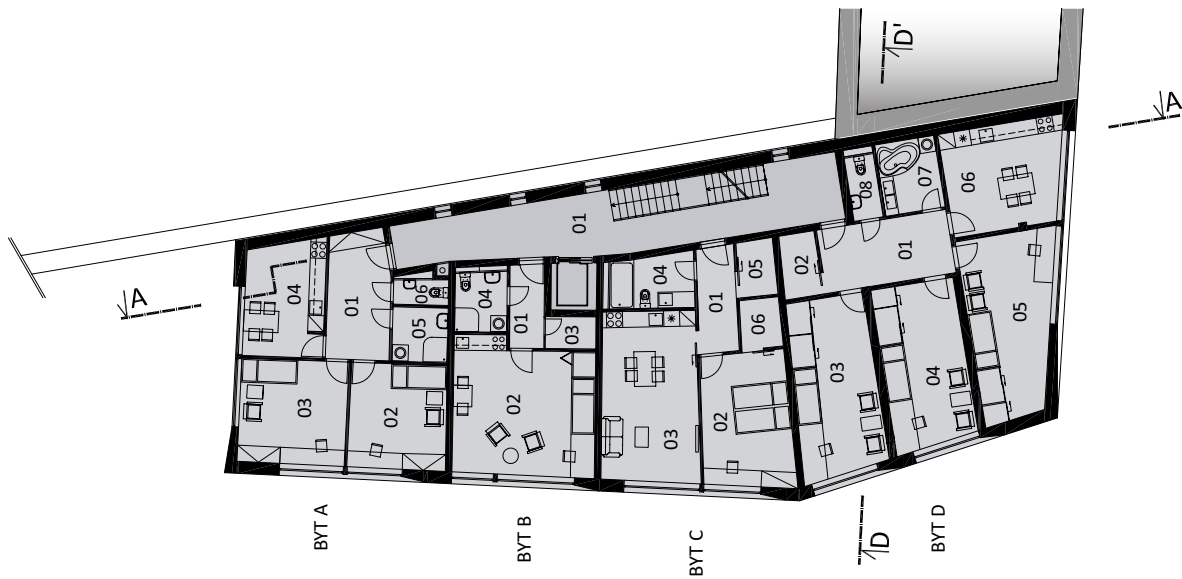


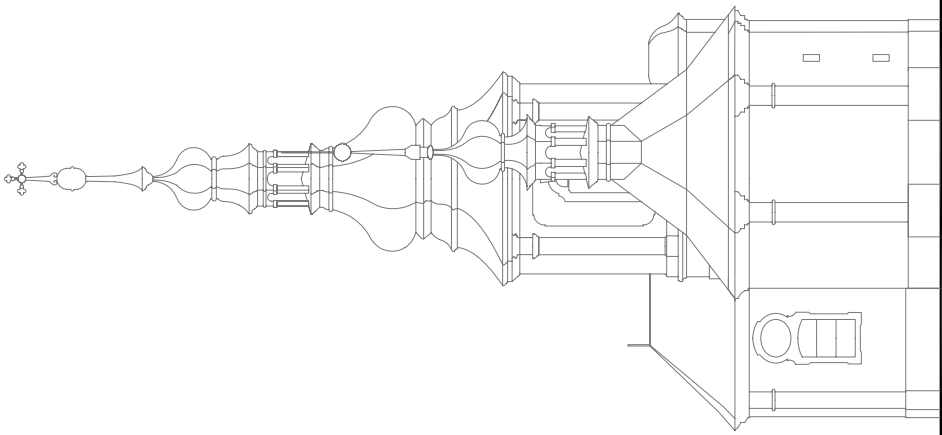


TERAPEUTICKÉ CENTRUM	DENNÍ STACIONÁŘ	KAVÁRNA	SPolečné prostory provozu přechodného bydlení
01 zádveří	21 komunikace	01 sezení	01 vstupní chodba
02 hala s recepcí	22 kancelář terapeuta	ZÁZEMÍ KAVÁRNY	02 schodišťový prostor
03 zázemí recepce	23 společenská místnost	02 bar	03 technická místnost
04 jednací místnost	24 terapie	03 přípravná	
05 wc M	25 sklad	04 wc personál	
06 wc Ž	26 sklad	05 wc hosté	
07 technická místnost	27 terasa	06 úklidová komora	
08 úklidová komora	28 wc	CHRÁNĚNÁ DÍLNA	
09 komunikace	29 předšálí ordinace	07 zádveří	
10 kancelář terapeuta	30 ordinace	08 pracovna	
11 zázemí kanceláře	31 kancelář psychiatra se zázemím	09 kancelář se zázemím vedoucího dílny	
12 pohybová terapie		10 keramická pec	
13 zahradnická dílna		11 wc M+Ž	
14 sklad zahradnického nářadí			
15 šatna M			
16 šatna Ž			
17 sprchy M			
18 sprchy Ž			
19 wc M			
20 wc Ž			

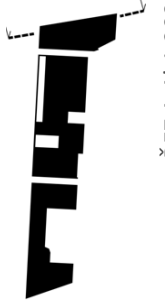
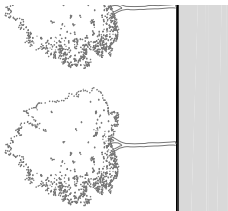
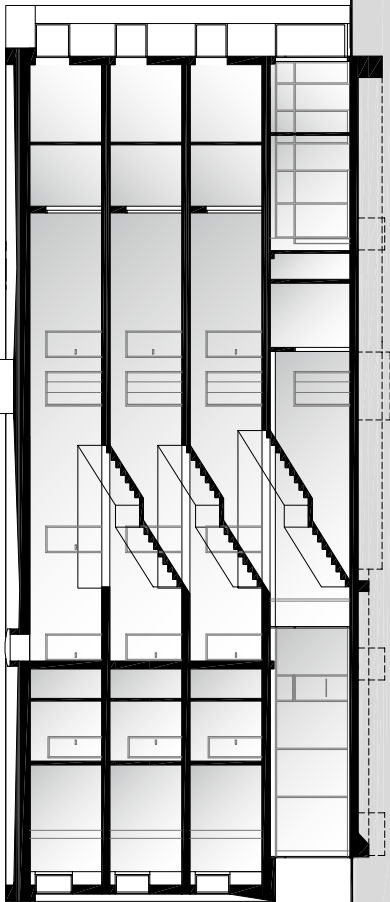
BYTY PŘECHODNÉHO BYDLENÍ

BYT A	59,97m <sup>2</sup>
01 chodba	11,05 m <sup>2</sup>
02 pokoj	14,32 m <sup>2</sup>
03 pokoj	15,66 m <sup>2</sup>
04 kuchyně	12,77 m <sup>2</sup>
05 koupelna	4,24 m <sup>2</sup>
06 wc	1,93 m <sup>2</sup>
BYT B	37,07 m <sup>2</sup>
01 chodba	4,05 m <sup>2</sup>
02 obývací místnost s lůžkem	25,95 m <sup>2</sup>
03 šatna	2,28 m <sup>2</sup>
04 koupelna + wc	4,79 m <sup>2</sup>
BYT C	57,86 m <sup>2</sup>
01 chodba	5,77 m <sup>2</sup>
02 ložnice	16,71 m <sup>2</sup>
03 obývací pokoj + kk	23,01 m <sup>2</sup>
04 koupelna + wc	6,59 m <sup>2</sup>
05 šatna	2,97 m <sup>2</sup>
06 šatna	2,81 m <sup>2</sup>
BYT D	101,46 m <sup>2</sup>
01 chodba	11,8 m <sup>2</sup>
02 šatna	3,36 m <sup>2</sup>
03 pokoj	20,52 m <sup>2</sup>
04 pokoj	19,05 m <sup>2</sup>
05 pokoj	21,02 m <sup>2</sup>
06 kuchyně	16,97 m <sup>2</sup>
07 koupelna	6,10 m <sup>2</sup>
08 wc	2,64 m <sup>2</sup>



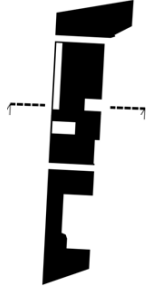
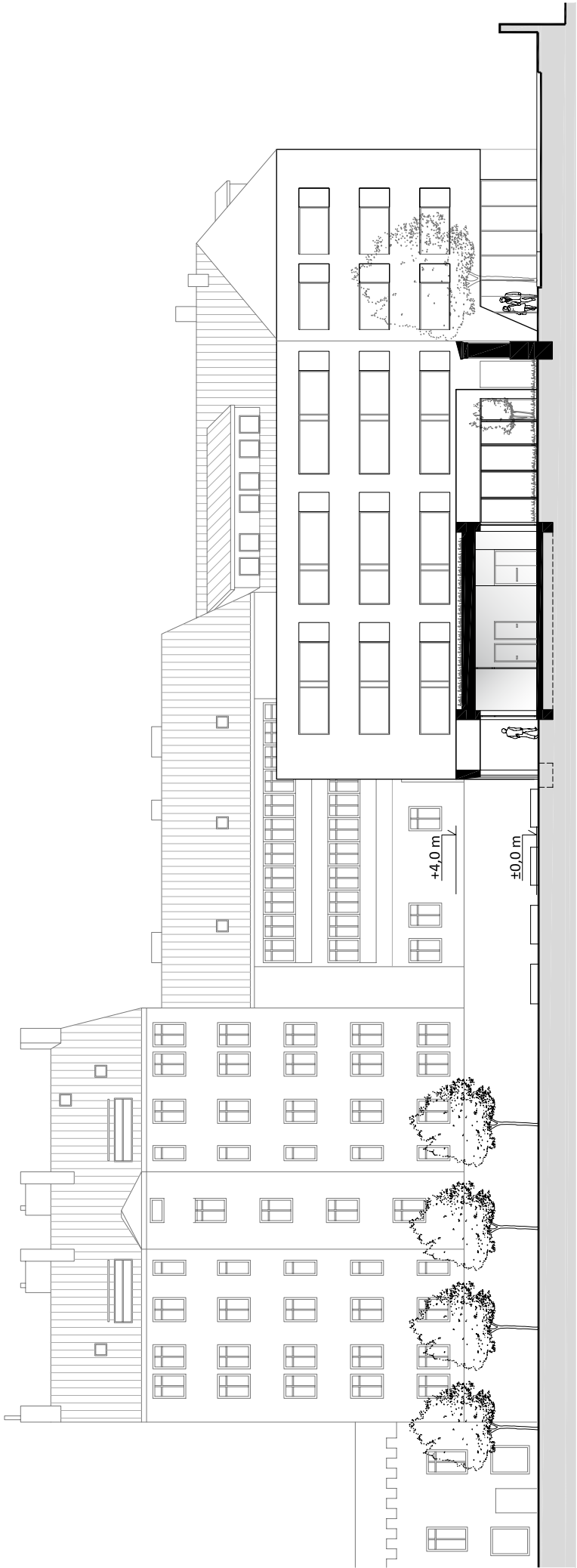


±12,9 m  
±9,3 m  
±6,3 m  
±3,3 m  
±0,0 m



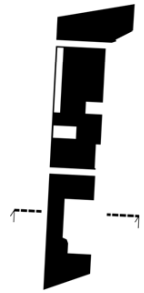
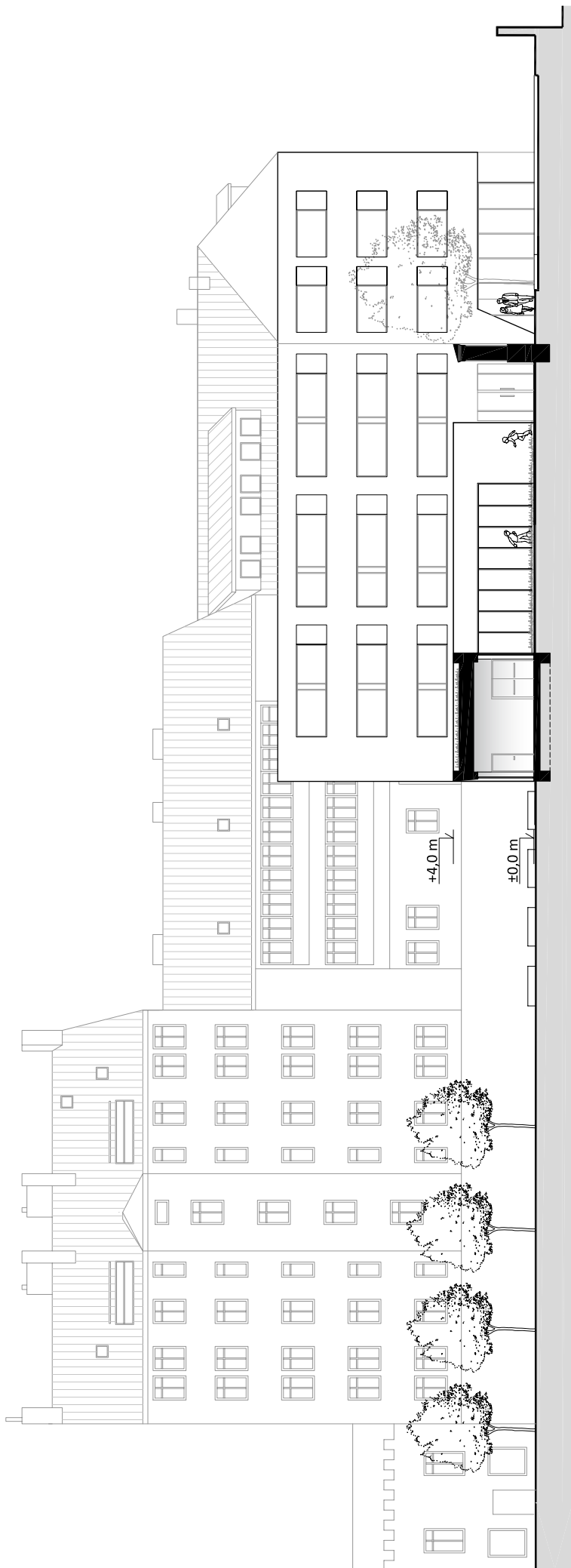
ŘEZ A-A' 1:200





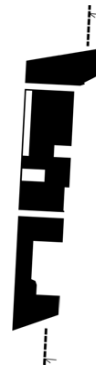
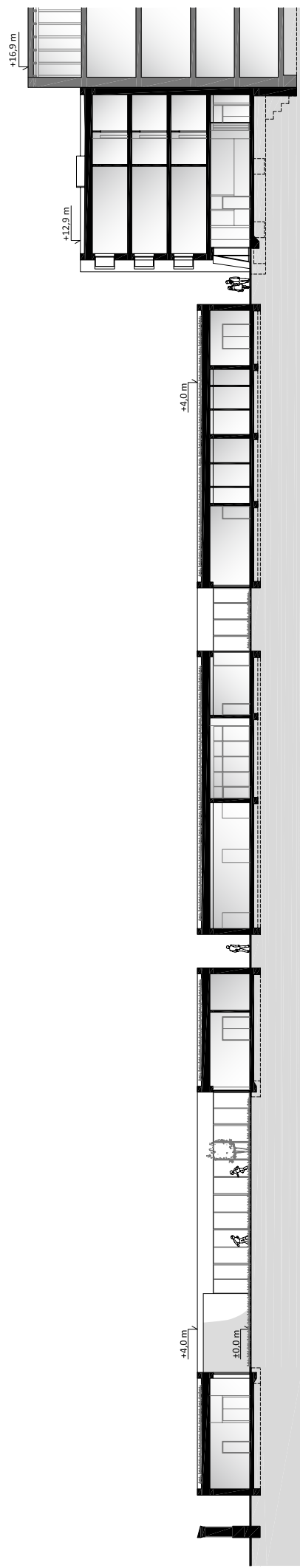
ŘEZ B-B' 1:200

0 10m



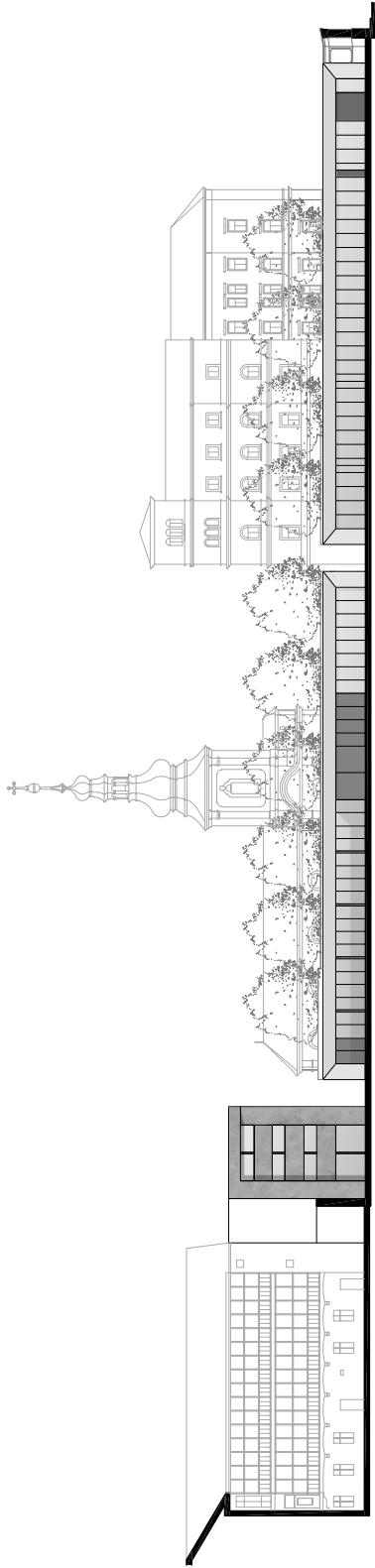
ŘEZ C-C' 1:200



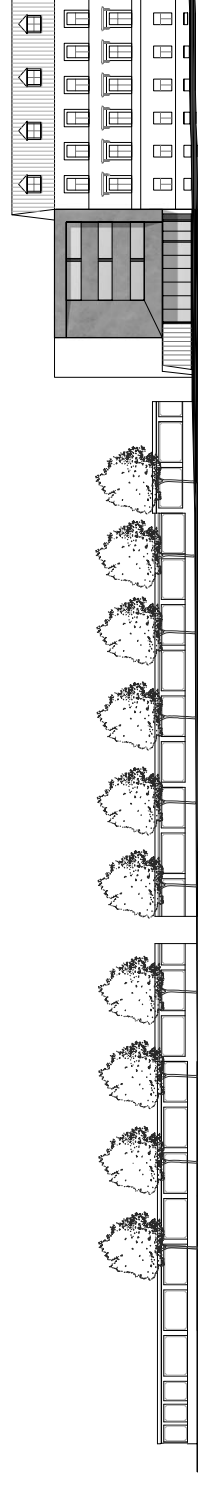


ŘEZ D-D' 1:300

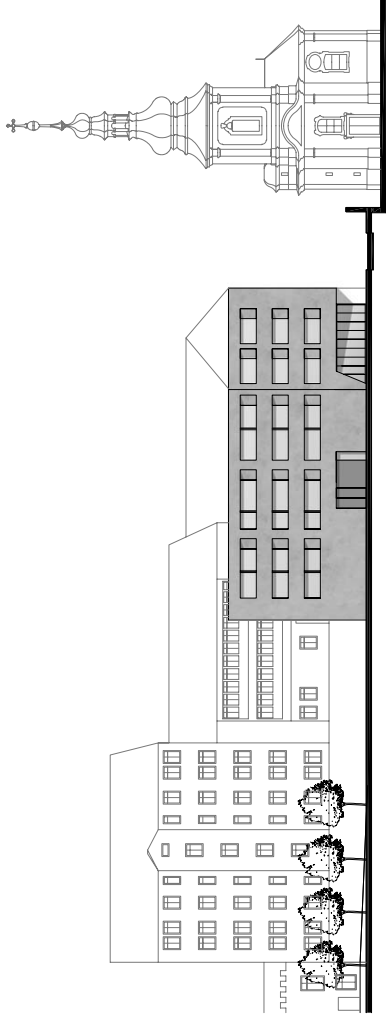
0 15m



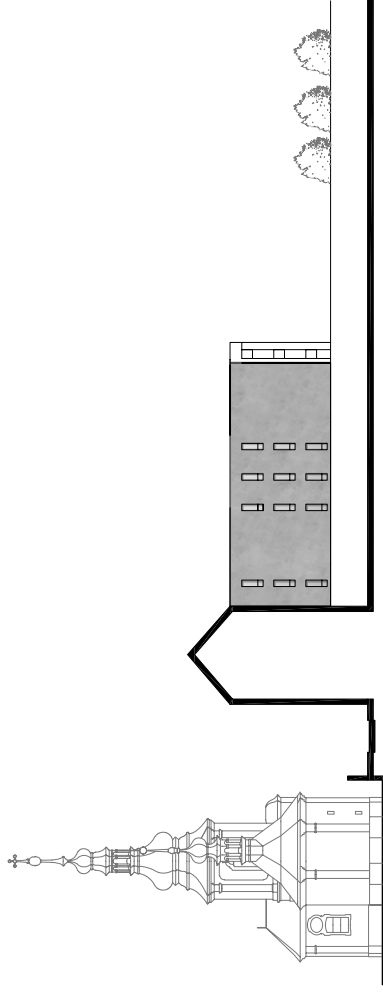
POHLED SEVERNÍ



POHLED JIŽNÍ

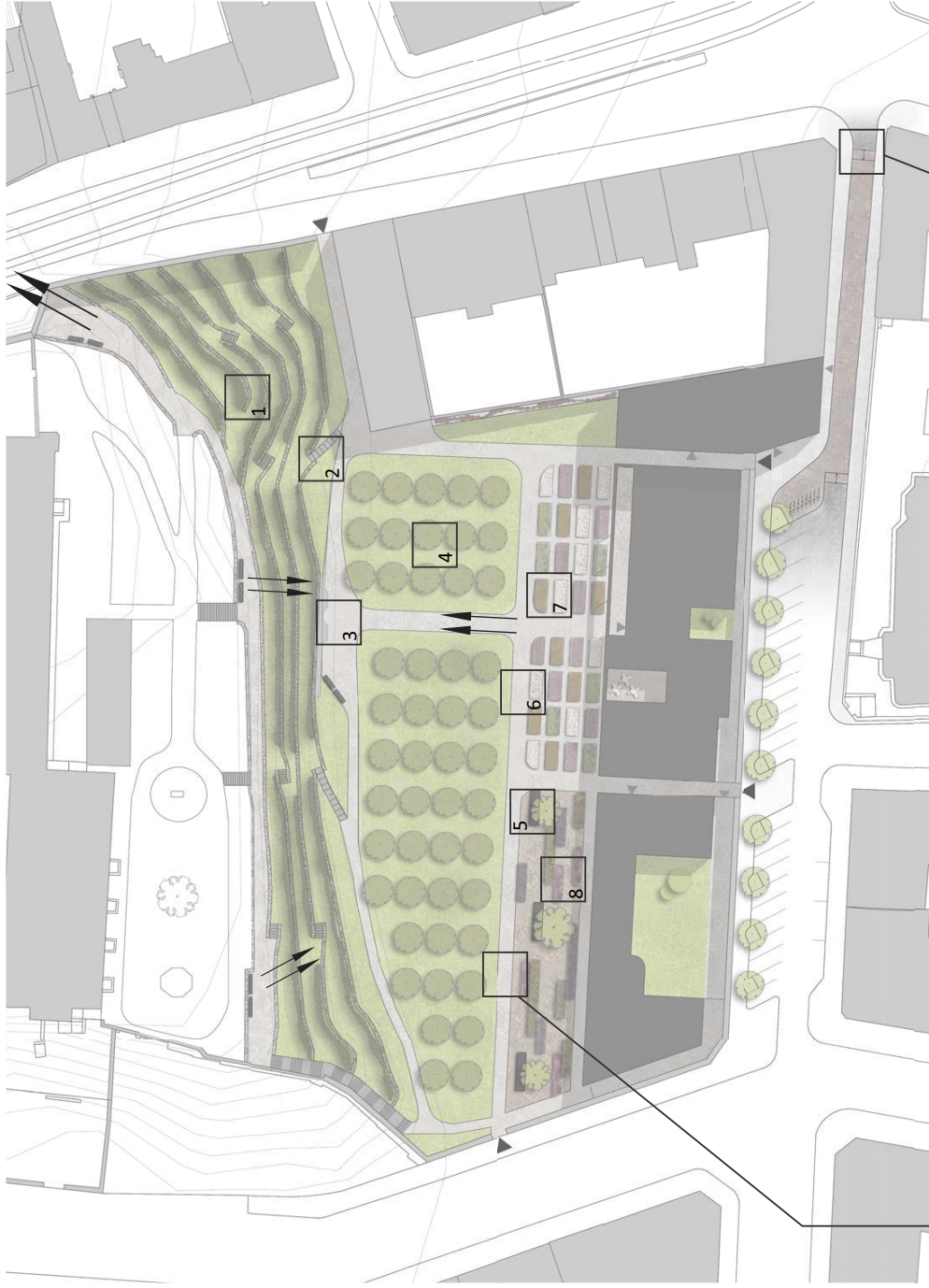


POHLED ZÁPADNÍ

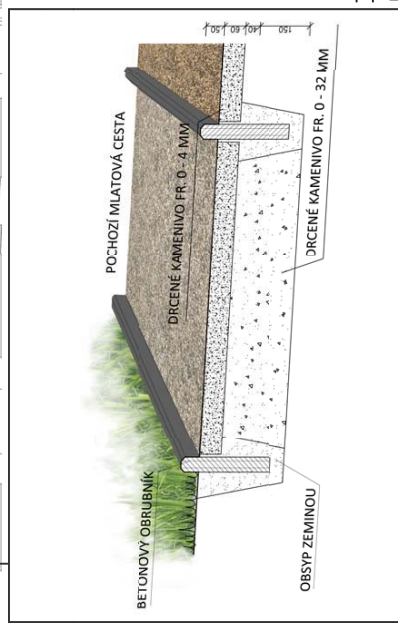


POHLED VÝCHODNÍ





zpomalení nebezpečného průjezdu vozidel podél úzkého chodníku zúžením jednosměrného jízdního pruhu na 3,5m a srovnáním jeho horní úrovně s pěší trasou



↑↑  
MÍSTA S HODNOTNÝM VÝHLEDEM



1 vlnitá terasy z kamenných zídek



3 barokní opěrná zeď s nikou



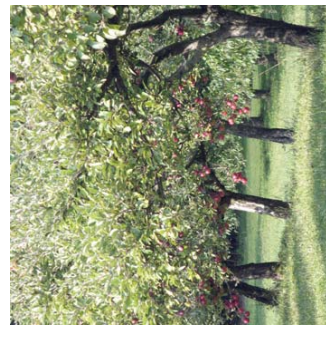
5 lavice z dubových hranolů na kovové konstrukci



7 nízký záhon z dubových hranolů



2 schody z břidlicových odštěpků



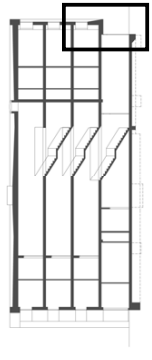
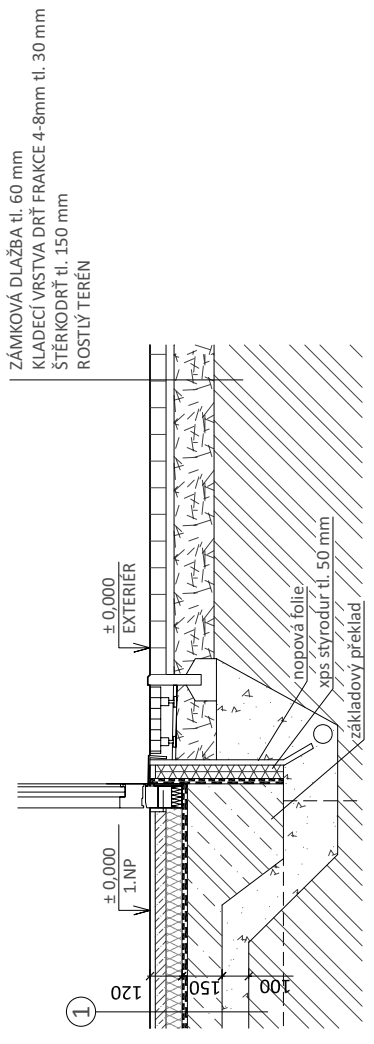
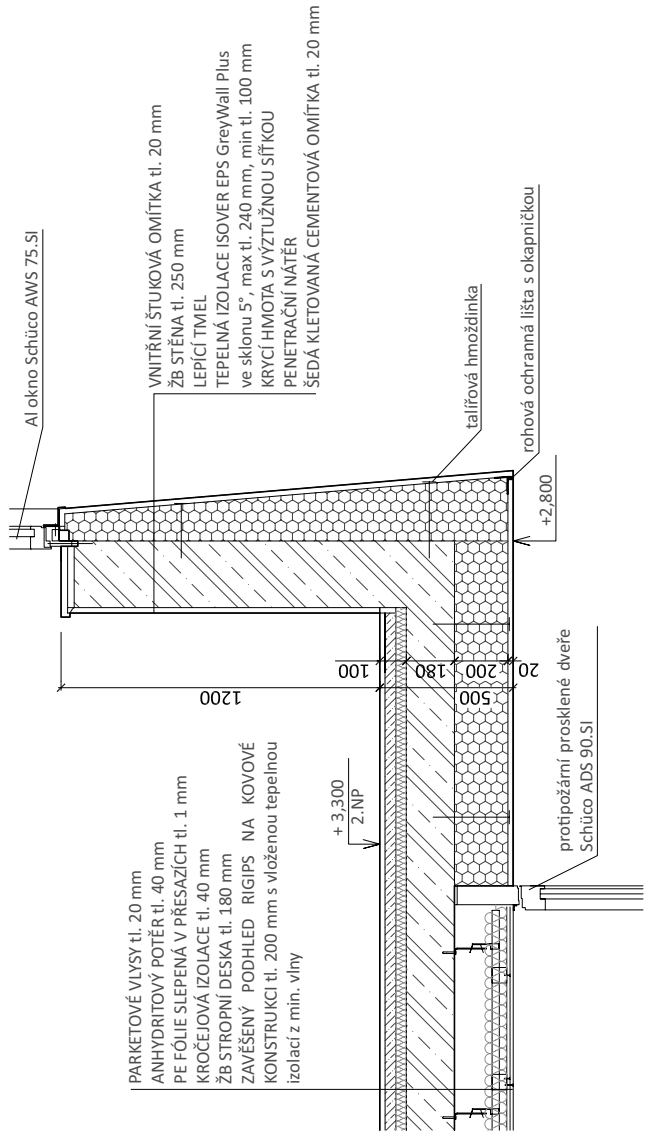
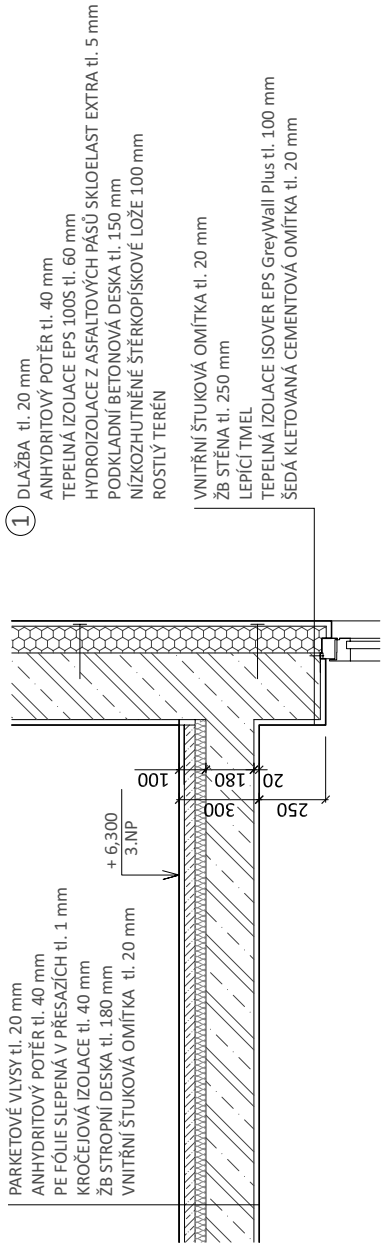
4 jablečný sad z čtvrtkmenů



6 osvětlení cest



8 vyvýšený záhon z dubových hranolů



0 100cm  
 DETAIL JIŽNÍ FASÁDY 1:20





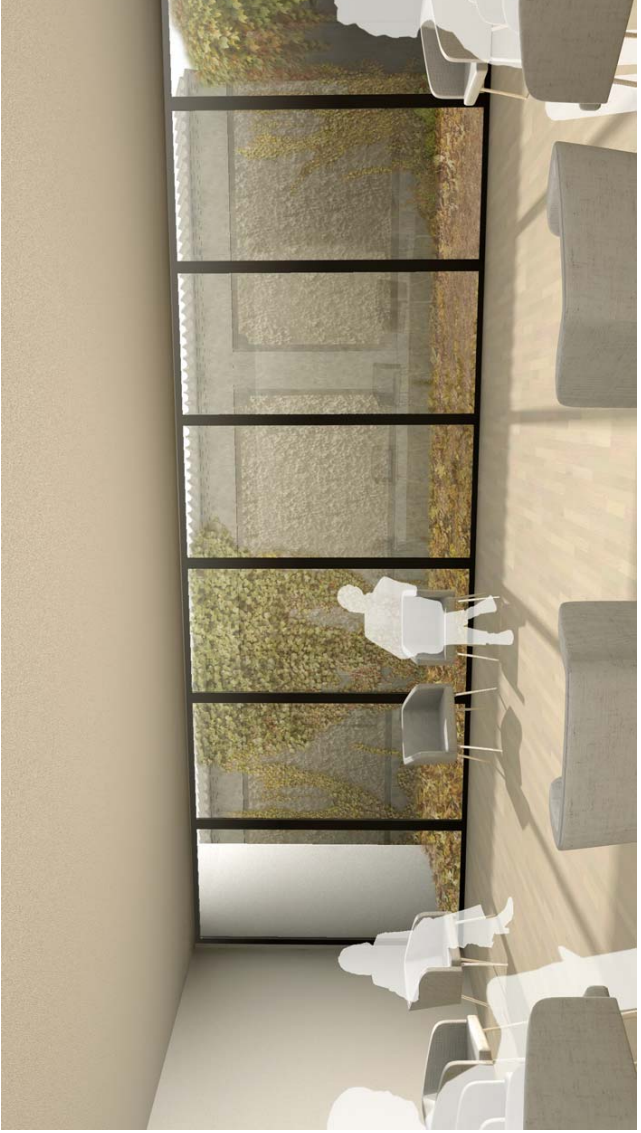












## ZDROJE LITERATURY

- 01 Kalusok, Michaela: Zahradní architektura, (z německého originálu přeložila Marie Tejkalová), Brno, Computer Press, 2004, 192 s.
- 02 Pacáková-Hošálková, Božena: Pražské zahrady a parky, Praha, Společnost pro zahradní a krajinnářskou tvorbu, 2000, 384 s.
- 03 Stejskal, Karel: Klášter Na Slovanech, Praha, Odeon, 1974, 104 s.
- 04 Ederer, Antonín: Ulice a uličky Nového Města pražského a Vyšehradu, Praha, Milpo media, 2007, 150 s.
- 05 Libal, Dobroslav: Architektonické proměny Prahy v jedenácti stoletích, Praha, Svoboda Servis, 2000, 296 s.
- 06 Benešová, Klára; Kubínová, Kateřina: Emauzi - benediktinský klášter Na Slovanech v srdci Prahy: soubor statí věnovaných znovuotevření chrámu Panny Marie a sv. Jeronýma benediktinského kláštera Na Slovanech, Opatství Emauzi 21.4.2003, Praha, Academia, 2007, 404 s.
- 07 Poche, Emanuel; Krofta, Jan: Na Slovanech: stavební a umělecký vývoj pražského kláštera, Praha, Státní nakladatelství krásné literatury, hudby a umění, 1956, 225 s.
- 08 Augusta, Pavel: Kniha o Praze 1 : Hradčany, Malá Strana, Staré Město, Nové Město, Židovské Město - Josefov, Praha, MILPO, 1998, 215 s.
- 09 Štech, V. V. (Václav Vilém): Zmizelá Praha. 1. Staré a Nové Město s Podskalím, Praha, Litomyšl, Paseka, 2002, 181 s.

## INTERNETOVÉ ZDROJE

- 01 Emauzské opatství; <http://emauzy.cz/>
- 02 Komunitní centrum Maják; <http://www.kcmajak.cz/>
- 03 Psychiatrická léčebna Bohnice; <http://www.plbohnice.cz>
- 04 Středověká zahrada; Wikipedie, editována 5. 12. 2011 v 08:54 [http://cs.wikipedia.org/wiki/St%C5%99edov%C4%9Bk%C3%A1\\_zahrada](http://cs.wikipedia.org/wiki/St%C5%99edov%C4%9Bk%C3%A1_zahrada)
- 05 Česká asociace pro psychické zdraví ČAPZ; ©2009-2012. <http://www.capz.cz/>
- 06 Bona, ops; <http://www.bona-ops.cz/>
- 07 St. Gall Monastery Plan; <http://www.stgallplan.org/en/reconstruction.html>
- 08 Sociální firma - šance pro znevýhodněné na trhu práce; ©2006, <http://www.socialnifirmy.cz/>

## KONZULTACE

Ing. arch. Jan Aulík  
Ing. arch. Roman Chvílčec

Mgr. Petra Stehliková - terapeutka psychiatrické léčebny Bohnice  
Jiřina Chalupská, DiS. - vedoucí terapeutka chráněného bydlení "Vila Jitka", Bona ops.  
Andrea Kyrťková - vedoucí nízkoprahového zařízení Maják

**ČESKÉ VYSOKÉ UČENÍ TECHNICKÉ V PRAZE  
FAKULTA ARCHITEKTURY**

**AUTOR, DIPLOMANT:** Lukáš Morong  
AR 2011/2012, ZS

**NÁZEV DIPLOMOVÉ PRÁCE: KOMUNITNÍ CENTRUM „NA SLOVANECH“  
(ČJ)**

**(AJ) COMMUNITY CENTRE „NA SLOVANECH“**

**JAZYK PRÁCE: ČEŠTINA**

**Ústav:** ÚSTAV NAVRHOVÁNÍ 1

**Vedoucí práce:** Ing.arch. Jan Aulík

**Oponent práce:** Ing.arch.MgA. Pavel Nasadil

**Klíčová slova  
(česká):**

Komunitní centrum, Slovany, Emauzy, terapie

Místa se silným kontextem nabízí řadu záchytných bodů při hledání nových využití. Je to šance, jak často přetřhané vazby daného území s jeho okolím opět oživit. Benediktinský klášter Emauzy, jenž takovým místem bezpochyby je, se vlivem přirozeného vývoje proměnil na multifunkční prostor, který poskytuje jak duchovní, tak i zcela běžné, městské služby. Lze tedy uvažovat, že jeho vazby na okolí zůstaly zachovány. Ne vždy však současně funkce klášterní areálu adekvátně doplňují. Při hledání řešení tohoto území tak sleduji především linii původních významů Emauzského opatství. Utlučené motivy se snažím probudit způsobem autentickým a zároveň užitečným v dnešní době. Výsledkem je tak projekt psychotherapeutického komunitního centra, které v rámci pracovních rehabilitací navrácí hospodářskou funkci jižní části klášterní zahrady a obnovuje smysl spojení mezi klášterem, jako centra duchovní námahy, a zahradou jako místem námahy fyzické.

Places with a strong context offer a number of clues in searching of new applications. It is a chance how to revive often problem of severed relations of the area. Benedictine monastery Emauzy, whose historical importance can be hardly overlooked, under the influence of natural development has changed to multifunctional place, which provides not only spiritual but also common urban services as well. It can be therefore considered that its relations remained preserved in a way. But not always present-day functions adequately supplemented the monastery complex. In a searching of a solution I studied a line of original meaning of an Emauzy Abbey. Suppressed motives I try to awake in an authentic way, so useful in nowadays. The result is the community center project, which, under the working rehabilitations, restores agricultural function of the southern part of the monastery garden and renewed the meaning of connection between the monastery as a center of spiritual effort, and garden requiring physical exertion.

**Anotace  
(anglická):**

**Prohlášení autora**

Prohlašuji, že jsem předloženou diplomovou práci vypracoval samostatně a že jsem uvedl veškeré použité informační zdroje v souladu s „Metodickým pokynem o etické přípravě vysokoškolských závěrečných prací.“  
(Celý text metodického pokynu je na [www.FA.studium/ke-stazeni](http://www.FA.studium/ke-stazeni))

V Praze dne 6. ledna 2012

podpis autora-diplomanta

