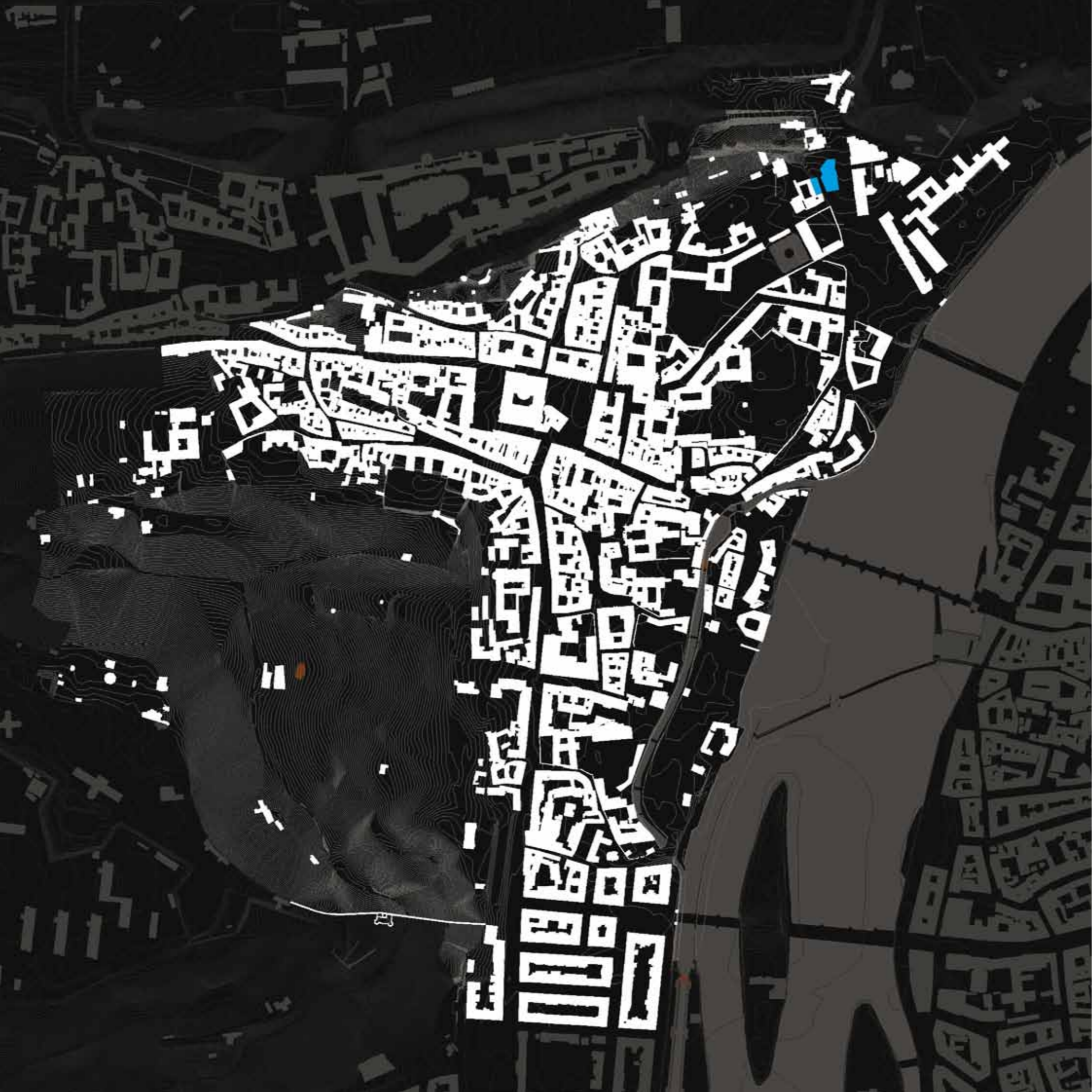




adam sabela  
divadlo XX+1



## **diplomová práce** **zadání**

Divadelní budova zrcadlí nové tendence, které odcházejí od klasických forem k pohybu, tanci, pantomimě a televizní scénografii. Nejde jen o návrh stavby pro performance, která skýtá prostory pro divadelní činnost, ale i vytvoření performativní architektury, která sama existuje ve smyslu aktivní veřejné události. Chce využít moderních technologií osvětlení, akustiky a prolnutí divadelních forem zároveň s možnostmi flexibilního scénografického uspořádání.

To vše se odehrává na území Pražské památkové rezervace na Malé Straně, protože i přes významné a cenné vlastnosti tohoto území, lze najít i jeho rezervy. Jednu z nich chce dané řešení doplnit.

adam sabela  
divadlo XX+1

DIVADLO - SCÉNOGRAFIE  
úvod do problematiky divadla  
a scénografie, určení cílů

ANALÝZA MÍSTA  
Malá Strana - Holubice

KONCEPT

NÁVRH

SROVNÁNÍ

**obsah práce**

---



08 tendence

09 technologie

01 architektura

07 hesla

divadlo  
scénografie

02 scénografický  
prostor

06 žánry

03 scénický  
prostor

05 modely

04 fenomény

## DIVADLO XX + 1

Divadlo a divadelní tvorba má svou dlouhou tradici, není-li stejně stará jako lidstvo samo. Již první civilizace měly potřebu vyjadřovat, interpretovat své vnitřní napětí divadelní tvorbou, která i když vždy měla pevný řád umožňovala poukázat na věci, o kterých se nemluví.

Od prvních náznaků divadla, přes tradici Řecka a Říma ke středověké církevní tvorbě, přes rozmach v renesanci, barokní žánrové divadlo, osvícenské národní vnímání až k moderním pokusům a experimentům - tak by šlo ve zkratce vystihnout vývoj.

Stále se mění, ale přesto přetrvává dějiny. A otázkou zůstává, kde je divadlo dnes, jak vypadá divadlo 21. století.

Je mnoho pohledů. Předmětem analýzy divadelní typologie, bylo zaměřit se na hlavní aspekty modernosti divadla a vymezit hlavní cíle.

Bylo vybráno 9 kategorií:

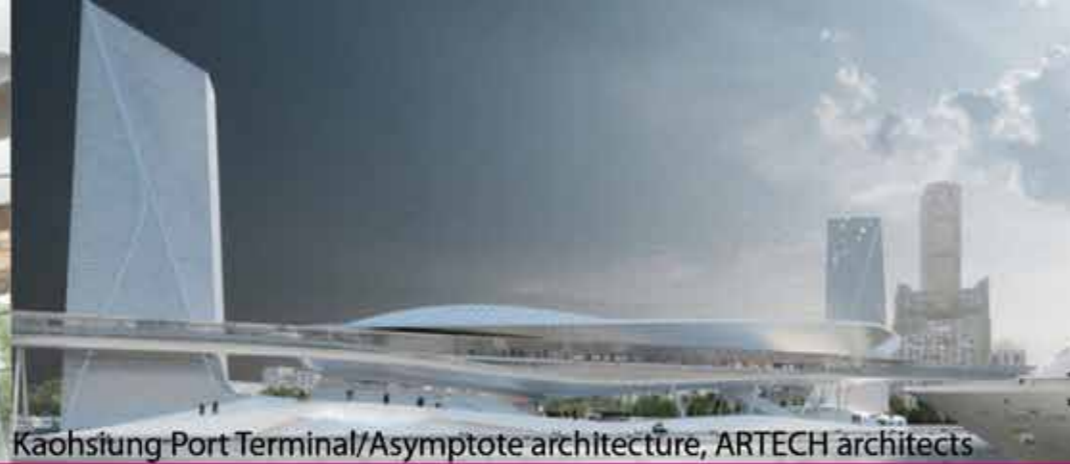
- 01 ARCHITEKTURA
- 02 SCÉNOGRAFICKÝ PROSTOR
- 03 SCÉNICKÝ PROSTOR
- 04 FENOMÉNY
- 05 MODEL Y
- 06 ŽÁNRY
- 07 HESLA
- 08 TENDENCE
- 09 TECHNOLOGIE

Z těchto devíti kategorií byly vybrány hlavní motivy, které odpovídají současným tendencím v divadelnictví.

divadlo  
scénografie



Campus Restaurant and Event Space / Barkow Leibinger Architects



Kaohsiung Port Terminal/Asymptote architecture, ARTECH architects

### event - space

teorie pravděpodobnosti, náhody  
soubor možných výsledků daného experimentu  
„propablistický prostor“



Zaha Hadid Architects ARCHITECTS

### prostorové skriptování



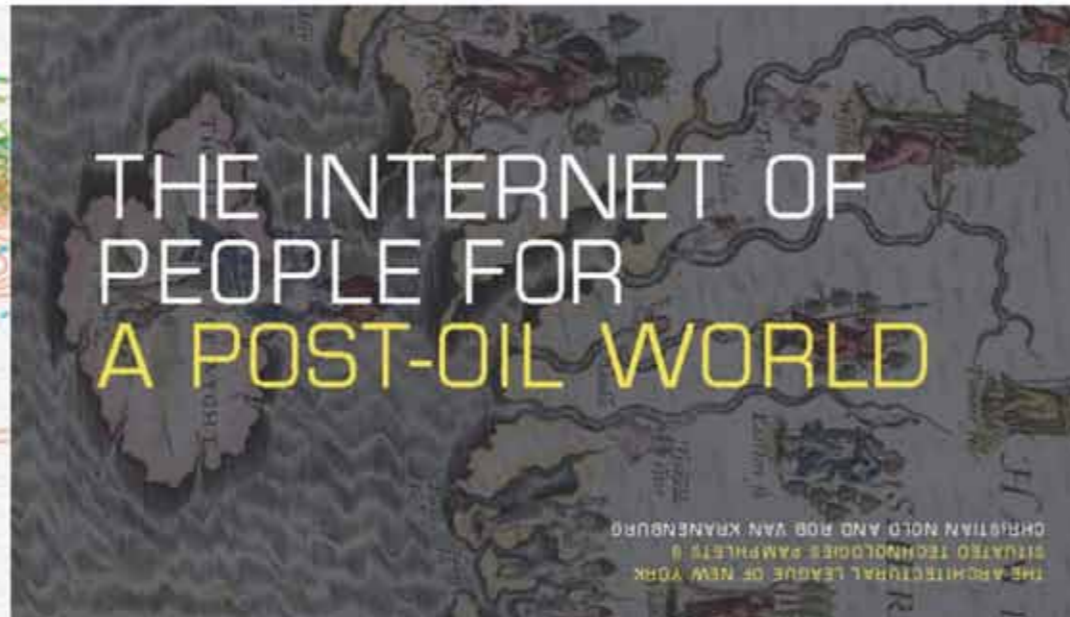
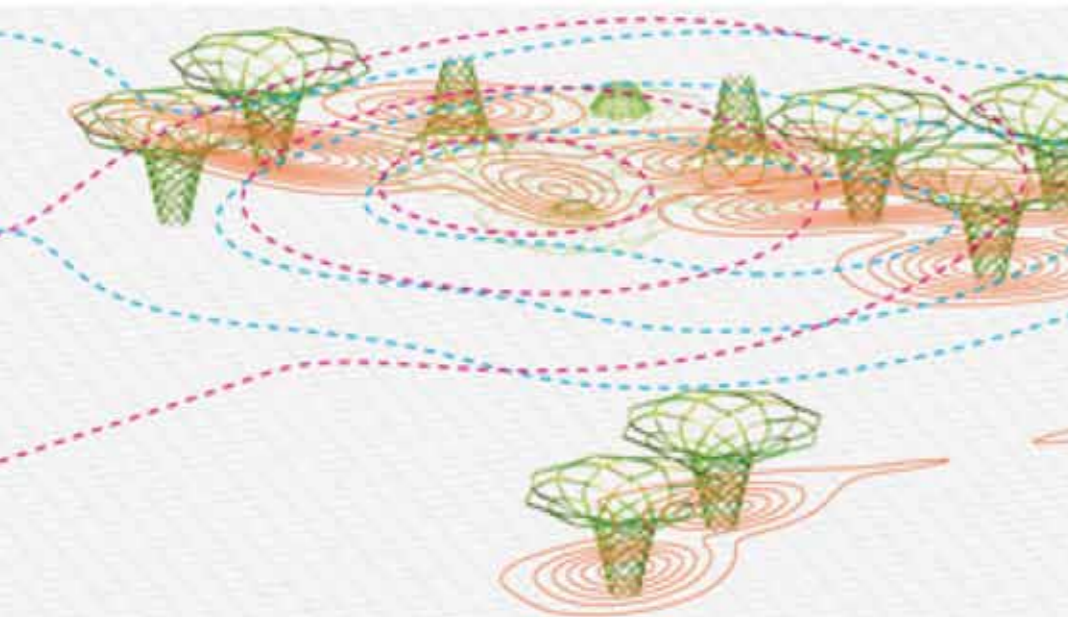
Babiy yar memorial / kokkugia



Behavioral urbanism / kokkugia

### behaviorální architektura

architektura, která je popsána „chováním“  
\*koncepte, která se zaměřuje na to,  
jak strukturu a systém z pohledu uživatele,  
odpovídá jejich potřebám a požadavkům



THE INTERNET OF  
PEOPLE FOR  
A POST-OIL WORLD

THE ARCHITECTURAL LEAGUE OF NEW YORK  
SITUATED TECHNOLOGIES PAMPHLETS 9  
CHRISTIAN NOLD AND BOB VAN KRANENBURG

### situated technologies

architektura, která je popsána „chováním“  
\*koncepte, která se zaměřuje na to,  
jak strukturu a systém z pohledu uživatele,  
odpovídá jejich požadavkům

## scéno-architektura

„Díky tomu, že se architektura jako  
performativní médium vrátila na  
diskuzní scénu, ji můžeme chápat jako  
aktivní a aktivující objekt působící v  
našem všedním životě i tvorbě.“

## scéno\_scéno\_scéno architektura

scénografie - termín, který odkazuje až k  
Aristotelovi, Vitruviu a Serliovi - kdysi využila  
perspektivní zobrazení ke **spojení výtvarného  
umění, architektury a dramatu**, aby vytvořila  
most mezi světy skutečnosti a imaginace.  
V šestnáctém století se rozvinula jako divadelní  
praxe, založena na **vstupu vědeckých metod  
a stavební, dekorátorské, malířské a řemeslné  
zručnosti do prostoru společného jeviště a  
hlediště**, která poté zpětně ovlivnila plánování  
měst budov i krajiny. Když se **scénograf ie**  
odpoutala od **ryze jevištního využití**, prostoupila  
celou řadu **dalších oborů**. Od **urbanismu a  
architektury po výtvarné umění a veřejná  
vystoupení**. Během následujících čtyř století  
však **filozofické pochybování o jednotném  
obrazu světa** s sebou přineslo i **napětí a  
nejistotu ohledně role scéničnosti v architektuře**.  
**Nedůvěra modernismu k reprezentaci** a důraz,  
jenž kladl na **autenticitu**, **degradovaly** v rámci  
architektonického diskurzu **roli „divadelnosti“  
jakožto falešnou a přečeňovanou**. Nicméně  
spolu s **novými koncepty**, jako je event-space a  
prostorové skriptování, **situated technologies** a  
behaviorální architektura, se **architektura jako  
performativní médium vrátila na diskuzní scénu**,  
díky čemuž ji můžeme chápat jako **aktivní a  
aktivující objekt působící v našem všedním životě  
i tvorbě**.

# divadlo scénografie

## architektura 01

vytvoření moderní  
architektury pro budovu  
divadla 21. století

...současné scénografie se vrací k široké a  
dynamické roli, jakou může performance hrát  
ve vystavěném prostředí; od architektury ve  
smyslu **aktivní veřejné události (performativní  
architektura)** přes **prostory navržené pro  
specifické děje (architektura pro performaci)**  
až po **estetické události kombinující umění a  
architekturu (performující architektura)**.

Dorita Hannah (Era 21 #03 2011, editorial)



### architektura pro performace

prostory navržené pro specifické děje

### performující architektura

estetické události kombinující umění a architekturu

### performativní architektura

architektura ve smyslu aktivní veřejné události

### prostor utilitární

hmotný prostor  
základ pro scénický prostor

### prostor umělý

hmotný prostor  
základ pro scénický prostor

### prostor imaginární

pomyslný prostor  
základ scénického obrazu

### scéno-architektura

...současné scénografie se vrací k široké a dynamické roli, jakou může performace hrát ve vystavěném prostředí; od architektury ve smyslu aktivní veřejné události (**performativní architektura**) přes prostory navržené pro specifické děje (**architektura pro performaci**) až po estetické události kombinující umění a architekturu (**performující architektura**).

## architektura

### scénografický

### prostor

stereometrická soustava více prostorů:

**jeviště** - proměnlivý sektor

**hlediště**

zákulisí jeviště

zákulisí hlediště

izolační zóna - neutrální

pásmo ve styku divadelního objektu s okolním prostorem

- jako soustava samostatných sektorů vedle sebe

- jeví se jako architektura - samostatné částice se vzájemnými vztahy, jednotlivé části nepodlehají tématu dramatického díla

- jako objemový celek - scénografický prostor nemá předem daný tvar, je prostorem utilitárním, před aktivací nemají jednotlivé části tvar ani vztahy

### scénografický prostor

# divadlo scénografie scénografický prostor

vytvoření nejen budovy pro hraní divadla, ale i budovu která iniciuje nové děje a sama tvoří



prostor monologický



prostor paralelní



prostor dialogický



prostor dualitní



prostor herní



Jednotný



## prostor monologický

jeviště / hlediště

- celek, odděleny od sebe aktivitou jeviště a pasivitou hlediště
- jeviště centrum, hlediště obal
- perspektivní scény a kukátová divadla

## prostor dialogický

jeviště a hlediště v dialogu

- konfrontační pozice, aktivity přesouvány z jednoho do druhého, pevná nebo posuvná hranice - viditelná nebo pomyslná podoba
- centrum - bod střetu J a H

## prostor dualitní

jeviště s hledištěm ve sloučenosti

- každý bod je zároveň hledištěm i jevištěm
- člověk je účastníkem prostorově koncipované hry
- kreativní produkce, střídavě v roli herce a diváka

## prostor paralelní

- podobný princip jako dualitní
- jeho částice jsou uspořádány v souběžných vrstvách
- body hlediště zůstávají body hlediště a jeviště pouze body jeviště

## prostor herní

- řízen svým specifickým vnitřním řádem
- jednotlivé komponenty prostoru procházejí variabilní a kombinační procesy, řízené tendencemi obsahového sdělení
- hry sportovní, společenské, zábavní

## jednotný

jeviště, hlediště a všechny dějové lokality tvoří jeden prostor

## složený

jeviště, hlediště a lokalita děje tvoří jednotlivé komponenty

## složitý

jeviště, hlediště a lokalita děje jako integrovaný funkční organismus, všechny komponenty v sobě navzájem

2 základní funkce:

esteticko dramatická / provozní

## scénografický prostor

je prostor strukturovaný. Není prostorem jedním, ale skladbou prostorových kvalit.

Je prostorem utilitárního světa, prostorem světa umělého, tedy prostorem koexistence scénického prostoru a scénického obrazu, prostorem jeviště, prostorem hlediště a konečně prostorem lokality dramatického díla. Výčet komponentů představuje i jejich hierarchii, přičemž každý další je obsažen v předchozím a všechny jsou uloženy v prostoru utilitárního světa. Na myšlenkové spojenci mezi prvkem prvním a posledním, tedy ve formě průniku vrstvami této struktury se děje i proměna funkční, totiž pohyb od funkce utilitární k funkci estetické.

Bylo by možné říci, že čím blíže je bod proměny k výchozímu, tím méně je dílo divadlem a naopak, čím blíže k estetice, tím blíže k dramatickému dílu.

## scénografický

## prostor

stereometrická soustava více prostoru:

- jeviště / hlediště
- zákulísí jeviště / zákulísí hlediště
- izolační zóna

# divadlo scénografie

## scénický prostor

různé prostory, které jsou připraveny pro divadlo v různých vztazích divák-herce

## scénický prostor

je produktem scénografického prostoru. Je obsažen v jeho objemu. Na stupnici mezi konkrétním a obecným je o stupeň blíže k druhému pólu, protože prošel procesem významové selekce bodů prostoru obecného pod prizmatem tématu inscenace. Je ve své podstatě prostorem vloženým, zpravidla do prostoru jeviště, ale aktuálně je vkládán do hlediště v rámci integrity obou subprostorů.

## scénický prostor





City Lounge St. Gallen Carlos martíncz Pipilotti Riat



lavice ENZI



TALKSHOW TYRA



REALITYSHOW



SITCOM ALF

## animace

- oživení (urbanistického) prostoru, k realizaci prostředí lidského života
- řešení propojení jednotlivých městských částí - chce z nich vytvořit jednotný organismus
- zdivadelňuje architekturu v jejím urbanistickém výrazu na straně jedné a urbanizuje scénický prostor v procesu dramatické tvorby na straně druhé

## dualismus

- spočívá ve společné existenci dvou odlišných prostorů v jednom celku, kde společně fungují současně
- člověk vstupující do prostoru podléhá reálným zákonům
- zároveň vstupuje do světa, který je tvořen obrazem skutečnosti - kulisový systém překračuje reálné zákony

## divadelní festivaly

Divadelní festival může být zaměřen na určitý žánr (loutkové divadlo, hudební divadlo, pantomima, pouliční divadlo...), na určitý soubor děl (festivaly shakespearovské, rossiniovské, barokního divadla...), na divadlo určitého jazyka nebo jinak blíže vymezený (ochotnické divadlo, divadlo neslyšících, divadlo jednoho herce...). Na druhé straně mohou být divadelní představení součástí festivalů se širším záběrem zahrnujícím i další druhy umění.

## divadelní prvky v TV TALKSHOW

reálné postavy v přirozeném rozhovoru se živým obecnstvem, většinou využívají divadelních prostor

## REALITY SHOW

sdílení života ostatních lidí v přímém přenosu, je možno sledovat potřeby lidí blízké intimity paradoxně se vzdálenými postavami

## SITCOM

hraný serialový příběh doplněn o reakce publika v přímé reakci na hrané děje

## fenomény

### ANIMACE.

proces, jenž se zabývá pohybem diváka, ale i pohybem herce a vztahy z tohoto pohybu vyplývajícími. Ty spočívají ve skutečnosti, že divák i herec vstoupili do jednoho prostoru. divadelního či scénického, a místem vstupu i následného výstupu je městská aglomerace nebo krajinný komplex.

### DUALISMUS.

proces, jenž se zabývá pohybem diváka, ale i pohybem herce a vztahy z tohoto pohybu vyplývajícími. Ty spočívají ve skutečnosti, že divák i herec vstoupili do jednoho prostoru. divadelního či scénického, a místem vstupu i následného výstupu je městská aglomerace nebo krajinný komplex.

vytvoření urbanismu,  
který dotváří  
organismus města

# divadlo scénografie

## fenomény

poskytnout prostory  
pro divadelní festivaly  
a televizní přenosy -  
technologie

### DIVADELNÍ FESTIVALY

Divadelní festival je série divadelních představení soustředěná do omezeného časového období, na určité místo a v samostatném organizačním nebo tematickém rámci odlišném od pravidelného divadelního provozu. Tato představení může inscenovat jediný stálý divadelní soubor, více různých divadelních souborů anebo dočasný divadelní soubor vytvořený pro účely a n dobu festivalu. Divadelní festival může být jednorázový nebo se může pravidelně opakovat, a to nejčastěji každoročně, případně s víceletými odstupy (bienále, trienále, kvadrienále...).

### DIVADELNÍ PRVKY V TV

Televizní vysílání v mnoha názorech zastávalo jakousi roli ve vytlačení divadla. V současné době je možno však postřehnout, že se televize přispůsobuje potřebě fyzického kontaktu a snaží se jej navodit intimitou vysílaných programů, kde je možno sdílet životy s reálnými postavami nebo alespoň v nabuzeném reálné duchu.



### blackbox

- uzavřený černý prostor
- ideální z hlediska nasvícení / ozvučení
- proměna pomocí kulís



### whitebox

- vizuálně otevřený prostor
- je třeba koordinovat s přirozeným osvětlením
- kulisy korespondují s okolím nebo samotné okolí jsou kulisy



### nalezený prostor

- nelze nově vytvořit, lze jej nalézt
- velmi individuální přístup k jednotlivým budovám



### performance

- bez konkrétních požadavků, avšak iniciují ji určitá místa, která jsou schopná poskytnout určitou vybavenost pro dané performance
- v rámci divadelní budovy propojení s okolím

### modely

#### BLACK BOX

Divadla černé schránky se stala populární zvláště v šedesátých letech a sedmdesátých letech, během kterých levné experimentální divadlo bylo velmi aktivní. A protože téměř každý volný prostor v nějaké budově mohl být přeměněn do černé schránky, nemajetní umělci rádi využívali tento model divadla.

#### WHITE BOX

Je opakem modelu černé schránky a to nejen ve smyslu barevnosti, nejedná se totiž o bílou schránku, ale o vizuální otevřenost scény do okolního světa, kdy je využito běžných situací, ať jako pozadí pro děj nebo se dané situace stávají pro herce inspirací a okolí se tak stává samo hercem - využití při improvizčních hrách.

#### NALEZENÝ PROSTOR

Svou podstatou navazuje na BLACKBOX šedesátých a sedmdesátých let, kdy každý prostor mohl být přeměněn na divadlo. Ale narozdíl od blackboxu nevkládá do budovy jakoukoliv škatuli, kde se odehrává děj, ale naopak využívá prostředí ke specifické hře. Využití nalezeného prostoru nacházíme většinou ve starých továrnách a závodech, které skýtají dostatečný prostor a konstrukce vhodné pro divadelní techniku. Filmové stvárnění Bratrů Karamazovů - Karamazovi, je situováno do „nalezeného“ prostoru krakowské továrny, kde se odehrává děj.

#### PERFORMANCE

Není zasazená na konkrétní místo ani do prostoru, nachází prostor kdekoli. V samotné divadelní budově je nutno poskytnout přímý kontakt s okolím, nejen vizuální jak je tomu u whiteboxu.

# divadlo scénografie

## 05 modely

prostor skýtající možnosti proměny do tří modelů:  
blackbox, whitebox, performance  
FLEXIBILITA



### hudba

- nárok na zvukové instalace
- zvukový park

### tanec

- nároky na povrchy
- na zkušební prostory

### pantomima

- práce se světlem (blackbox)

### muzikál ?

### extenze

### mystifikace

### interakce

### emanace

možnosti a podmínky  
pro nové žánry

# 06 žánry

# divadlo scénografie

# 07 hesla

extenze scény divadla  
směrem ven, vzájemná  
interakce z prostředím,  
emanace hmoty domu

## žánry

### OD ČINOHRY

Nejrozšířenější divadelní formou v České republice je činohra, tvoří koelm padesátičtyř procent všech odehraných představení.

Nicméně je od této formy upouštěno směrem k abstraktnějším formám vyjádření

### K HUDBĚ

Propojení mluveného slova s hudbou je historicky osvědčenou kombinací, podporující efektivitu předávaných stimulu ze strany herce k divákovi

### K TANCI

K hudbě přirozeně patří tanec, jako její fyzické vyjádření. Pohyb celkově hlavně tanec je dalším prostředkem vyjádřování.

### K PANTOMIMĚ

Pantomima je divadelní způsob vyjádření pomocí mimiky a gestikulace s prvky tance, to vše bez použití hlasu. (fyzické divadlo, moderní tanec, loutky, práce s dechem a hlasem a jiné.)

## hesla

### EXTENZE

- překročení hranic divadelního prostoru
- v historii volí smyslového klamu - perspektiva (Renaissance), ale také pomocí akustiky a techniky
- překročení hranic divadla fyzicky, prolnutí imaginárního světa s realitou

### MYSTIFIKACE

- pravda a lež, empirická pravda a pravda umělecká, pravda subjektivní a objektivní, skutečnost a iluze
- divadlo pracuje od svých začátku s těmito hesly , jelikož má za úkol navodit uměla „přirozené prostředí.

### INTERAKCE

- vzájemný vztah osob, osob a prostor, prostor
- vztah aktivní mezi divákem a hercem, oblíbená forma experimentálních divadel
- vťah mezi divadlem a prostředím

### EMANACE

- hmota vyzářuje energii mimo svůj hmotný objem do vnějšího prostoru
- architektonické dominanty



scénický urbanismus

kreativita

imaginace

anticipace

světlo

\*světlo pro herce

slouží herci, osvětluje zdůrazňuje

\*světlo jako herec

jako samostatná performance, existuje samo o sobě bez koexistence dalších prvků

\*světlo a herec

propojení situace, kdy světlo herci slouží a kdy existuje samostatně, vzájemně se doplňují

scéna nejen jako pozadí, ale jako součást divadelní tvorby

tendence

divadlo scénografie

technologie

prostor pro technologické vybavení

## tendence

### SCÉNICKÝ URBANISMUS

- scéna přestala plnit funkci pozadí a stala se hmotnými objekty, které vstoupily do prostoru jeviště a začaly vytvářet jeho řád
- urbanismus v architektuře - utilitární funkce
- řešení existence člověka v scénickém prostoru

OPTIKA      EMOTIVNOST      OBSAŽNOST

### KREATIVITA

- variabilita prostoru, prostor jako materiál

### IMAGINACE

- otevírá divákovi účast na tvůrčím procesu a možnost stát se jeho činitelem

### ANTICIPACE

- podněty k vytváření scénického obrazu

## technologie

### SVĚTLO

- vytváří prostor, atmosféru, ymistifikuje, určuje
- vznik samostatného oboru: SVĚTELNÝ DESIGN INSTITUT SVĚTELNÉHO DESIGNU

Těžiště činnosti ISD leží v pořádání ročního komplexního programu a jednotlivých workshopů světelného designu (včetně návazností, propojení na zvuk & video).

### AKUSTIKA

- další prvek který dotváří zvukové vjemy, taktéž mystifikace a imaginace

### POVRCH PODLAH

### JEVIŠTNÍ STOLY

### JEVIŠTNÍ MOSTY

## analýza místa

Praha / Malá Strana / Park Holubice

Budova divadla je situována na území památkové rezervace na Malé Straně. Přes významné a cenné vlastnosti tohoto území, lze najít i jeho rezervy, což se stalo předmětem diplomové práce Barbory Mikitové, která zanalizovala a zalkulovala stavební rezervy katastrálního území Malé Strany a tak obhájila správnost názoru kontinuity stavebního procesu v historickém jádře. Na tuto práci navazuje návrh, který je umístěn do jedné z vyznačených potencionálních stavebních parcel ze zmiňování práce.

Malá Strana

(původně Menší Město pražské) je historické město, městská čtvrť a katastrální území rozkládající se v centru Prahy na levém břehu Vltavy. Je to jedna z nejstarších a nejpůsobivějších částí Prahy. Malá Strana má rozlohu 1,3728 km<sup>2</sup>. Z 96 % se nachází na území městské části Praha 1 a zbylá 4 % (několik bloků domů ohraničených ulicemi Vítězná, Janáčkovo nábřeží, Petřínská, Rošických s ulicemi Mělnická a Plaská a částí Vltavy u mostu Legií) na území Prahy 5. Malá Strana obsahuje velké množství pozoruhodných staveb i dalších zajímavých míst – např. ostrov Kampa obtékáný Čertovkou, Malostranské náměstí rozdělené na dvě části kostelem sv. Mikuláše, Maltézské náměstí, Újezd s lanovou dráhou na Petřín, Štefánikovu hvězdárnu a Petřínskou rozhlednu či velký komplex zahrad (Kinského zahrada, Petřínské sady, Schönbornská zahrada, atd.). Právě díky nim a vrchu Petřín, který je zviditelňuje, působí Malá Strana jako zelená oáza uprostřed města. Na Malé straně sídlí obě části Parlamentu ČR – Poslanecká sněmovna i Senát. Rozšiřování parlamentu v 90. letech bylo kritizováno, naposledy drahá výstavba poslanecké ubytovny v Nerudově ulici. V severovýchodním cípu Malé Strany u Vltavy leží Strakova akademie – sídlo úřadu vlády ČR).

Z ministerstev tu sídlí Ministerstvo financí v Letenské a Ministerstvo školství, mládeže a tělovýchovy v Karmelitské. Další budovy jsou využívány politickými stranami (sídlo ODS na Jánském vršku), velvyslanectvími a také hotely s restauracemi. Z dříve velmi osobité čtvrti se tak vytrácí původní, tolik ceněný, genius loci.

(zdroj wikipedia)



malá  
strana



Lyra Pragensis - divadlo inspirace, Malostranské náměstí 258/13



Divadlo Huba, Malostranské náměstí 258/13



A. Dvořákův divadlo, Malostranské náměstí 262/9, 160 00 Praha 1



Divadlo Nablízka, Malé Nostlicovo divadlo, Nad Širovkou, Nostlicova 465/2



Divadlo Na Práche



## divadla Malá Strana

Malá Strana je vedle Starého Města jednou z nejvíce vyhledávanějších lokalit v Praze. Je sama cílem a vedou přes ní hlavní turistické cesty.

Ale ve dne rušné ulice večer utichají a z Malé Strany se stává poklidné místo v centru města. Množství velkoplošných komplexů, kde většina z nich nefunguje pravidelně a pokudvůbec, aktivita, kterou iniciují, je nahodilá a dočasná. Nelze říci, že by se Malá Strana měla proměnit na tepající večerním životem území, ale jednotlivé podněty lze uznat za vhodné. Takovým místem je i území v okolí Klárova / stanice metra Malostranská/, které je právě charakteristické sousedstvím velkých správních komplexů, které fungují jen v denních hodinách.

Z analýzy zkoumající divadla vyplynula Malá Strana vedle bohatství na tyto budovy Starého města velmi skromně. Divadel je málo a většina z nich je umístěna v prostorech, která nejsou přímo určena pro scénografickou činnost a tudíž i prostředky jsou omezeny.



## park Holubice

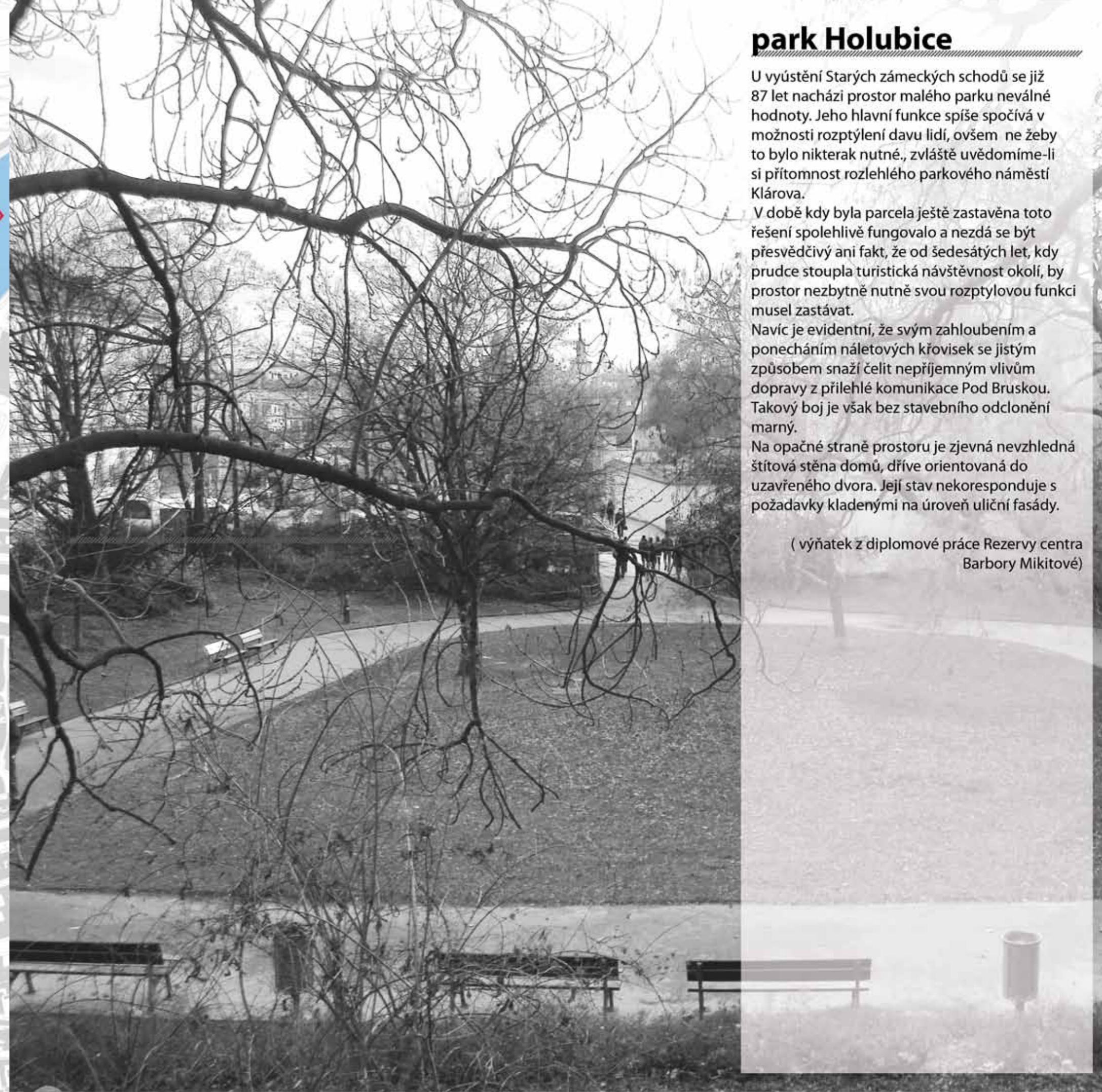
U vyústění Starých zámeckých schodů se již 87 let nachází prostor malého parku neválné hodnoty. Jeho hlavní funkce spíše spočívá v možnosti rozptýlení davu lidí, ovšem ne žeby to bylo nikterak nutné., zvláště uvědomíme-li si přítomnost rozlehlého parkového náměstí Klárova.

V době kdy byla parcela ještě zastavěna toto řešení spolehlivě fungovalo a nezdá se být přesvědčivý ani fakt, že od šedesátých let, kdy prudce stoupla turistická návštěvnost okolí, by prostor nezbytně nutně svou rozptylovou funkci musel zastávat.

Navíc je evidentní, že svým zahloubením a ponecháním náletových křovisek se jistým způsobem snaží čelit nepříjemným vlivům dopravy z přílehlé komunikace Pod Bruskou. Takový boj je však bez stavebního odclonění marný.

Na opačné straně prostoru je zjevná nevzhledná štítová stěna domů, dříve orientovaná do uzavřeného dvora. Její stav nekoresponduje s požadavky kladenými na úroveň uliční fasády.

( výňatek z diplomové práce Rezervy centra  
Barbory Mikitové)



# fotodokumentace



pohled od vyústění Starých zámeckých schodů do ulice Pod Brusnou



pohled na vyústění Starých zámeckých schodů



pohled na „vnitroblokovou“ fasádu v parku Holubice



pohled na vstup do tramvaje z nároží ulic Pod Brusnou a Valdštejská



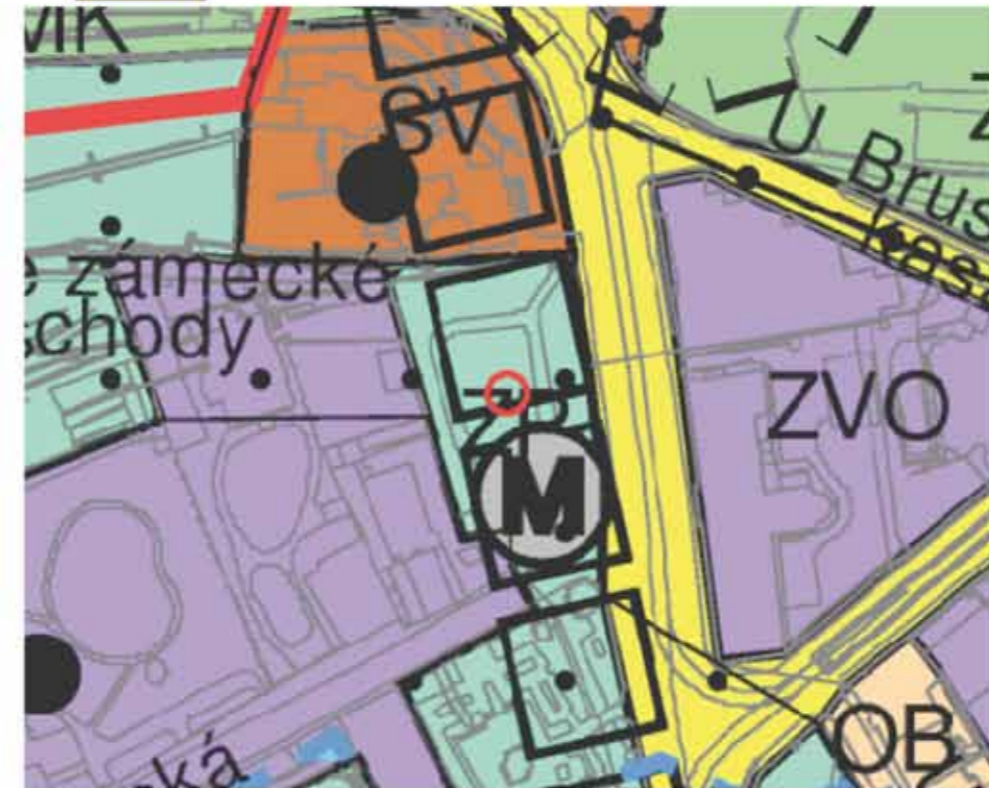
pohled od vyústění Starých zámeckých schodů do ulice Pod Brusnou



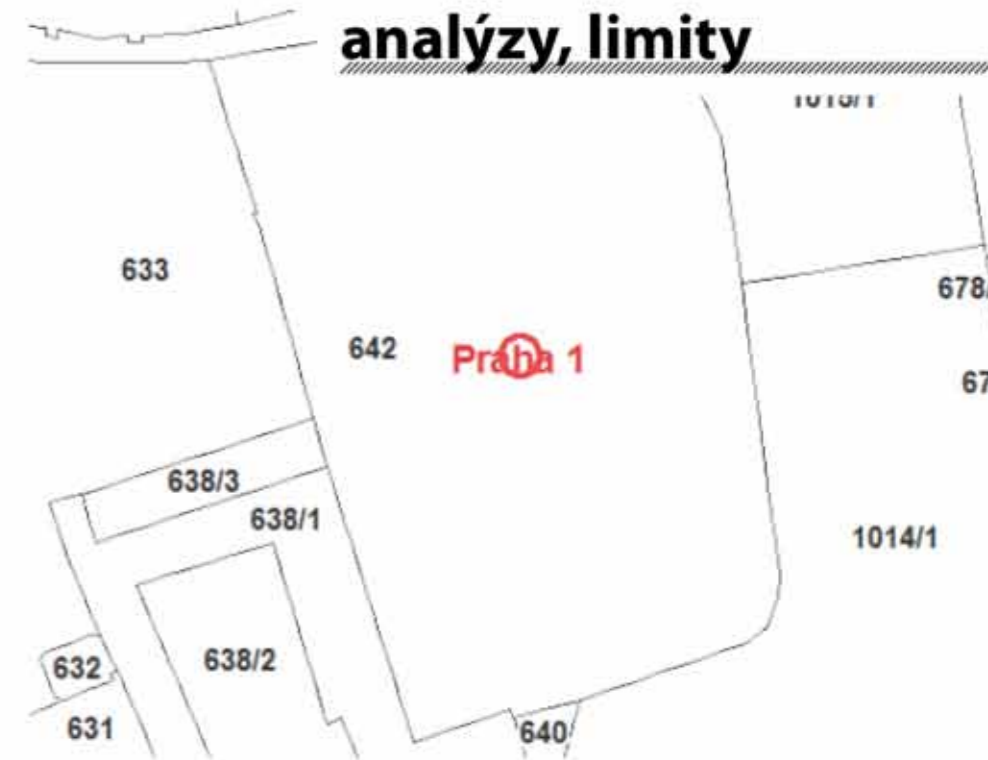
pohled z tramvajové zastávky ve směru na park



- ZKC KULTURY A CÍRKVE
- ZVO OSTATNÍ
- SV VŠEOBECNÉ SMÍŠENÉ
- SMJ SMÍŠENÉ MĚSTSKÉHO JÁDR
- ZP PARKY, HISTORICKÉ ZAHRADY
- ZMK ZELENĚ MĚSTSKÁ A KRAJINNÁ
- SD,S1,S2,S4 VYBRANÁ KOMUNIKAČNÍ SÍŤ



# analýzy, limity



## OCHRANNÉ PÁSMA PRAŽSKÉ PAMÁTKOVÉ REZERVACE

Území se nachází v ochranném pásmu Pražské památkové rezervace  
Památková rezervace v hl. m. Praze

## OCHRANNÉ PÁSMA METRA

Vymezené území se nachází v ochranném pásmu metra

## OCHRANNÉ PÁSMA S VÝŠKOVÝM OMEZENÍM STAVEB LETIŠTĚ KBELY

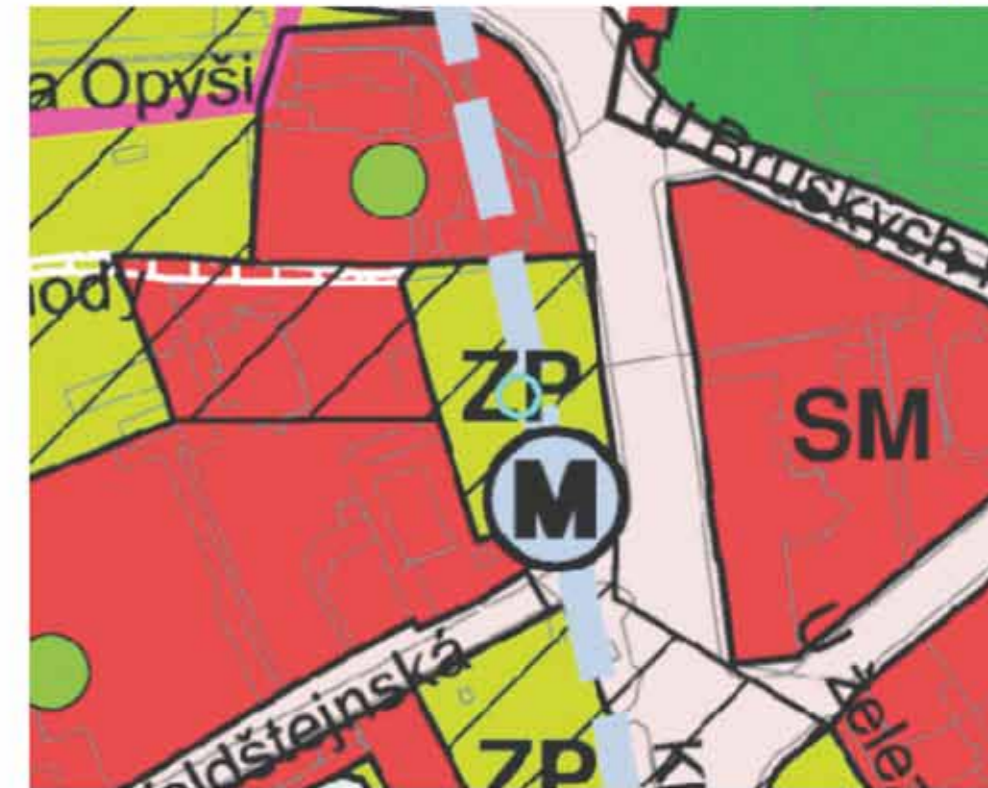
Vymezené území se nachází v ochranném pásmu s výškovým omezením letiště Kbely

## ÚZEMÍ SE ZÁKAZEM VÝŠKOVÝCH STAVEB

Vymezené území se nachází na území se zákazem výškových staveb

## SOUČASNĚ ZASTAVĚNÉ ÚZEMÍ DLE ÚPn SÚ HMP 1999

Vymezené území se nachází v hranicích současně zastavěného území dle ÚPn SÚ HMP





pohyby



SITUACE 1:1000

▲ SEVER NAHORU

fotodokumentace



## doprava

- METRO
- tramvaj
- autobusová zastávka
- možnost placeného parkování
- parcela



## parková úprava

Na parcele se nachází park nevalné hodnoty. Krom rorptýlové funkce při kumulaci u vyústění u Starých zámeckých schodech. Povrchy asfaltových komunikací jsou ve špatném stavu, trávník je neudržován a o stromy není postaráno v dostatečné míře.

Z dendrologické rešerže vyplývá, že na parcele se nachází:

- 3x Fraxinus excelsior  
jasan ztepilý
- 3x Acer campestre  
javor babyka  
neúplné stromořadí
- 1x Sophora japonica  
jerlín japonský
- 2+3x Tilia cordata  
lípa srdčitá
- 1x Acer pseudoplatanus  
javor klen
- 3+2x 3x Betula pendula  
bříza bradavičnatá
- 1x Acer saccharinum  
javor stříbrný

neúplné stromořadí:  
Acer campestre  
javor babyka

Většina stromů se díky nedostatečné péči dostala do špatného stavu. Náletové křoviska podél silnice Pod Bruskou dodává parku pocit zanedbanosti. Téměř všechny stromy by bylo možno a některé z nich by přímo bylo nutno odstranit.

Za povšimnutí stojí ovšem Sophora japonica - jerlín japonský, který je v dobrém stavu a lze jej považovat za hodnotný. Proto bude v návrhu zachován. Jeho koruna má asi 16 metrů v průměru a jeho výška dosahuje asi 12 metrů.

Dalšími stromy, se kterými se dá pracovat jsou tři Fraxinus excelsior - jasan ztepilý. Lze je použít jako hranici u výškového rozdílu mezi zdi Starých zámeckých schodů a úrovně parku.

Ostatní stromy pro jejich zanedbanost či nevýznamnou hodnotu lze odstranit.



## místa

**01** VYÚSTĚNÍ STARÝCH ZÁMECKÝCH SCHODŮ  
kumulace lidí z turistické trasy směřující z Pražského hradu - funkce parku - rozptýlení - vytvoření plochy

**02** NÁROŽÍ ULICE POD BRUSKOU/VALDŠTEJNSKÁ  
iniciační místo, kde je již teď rozšíření chodníků, z výhledem směrem na Klárov a dále přes řeku na město

**03** NÁROŽÍ ULICE POD BRUSKOU/VALDŠTEJNSKÁ  
prostor na nároží u zdi Valdštejnské zahrady je nevyužito, pouze neudržovaná zeleň

**04** PARK HOLUBICE  
park oslabuje podstatu Klárova jako hlavního parku území, neudržuje uliční čáru a snaží se uchránit vlivům okolí, kterým by měl čelit a využít je

**05** ROH DOMU - VNITROBLOKOVÁ FASÁDA  
fasády domu vnitroblokové, dnes z okny - třeba reagovat, dostavět přesto osvětlit okna

## linie

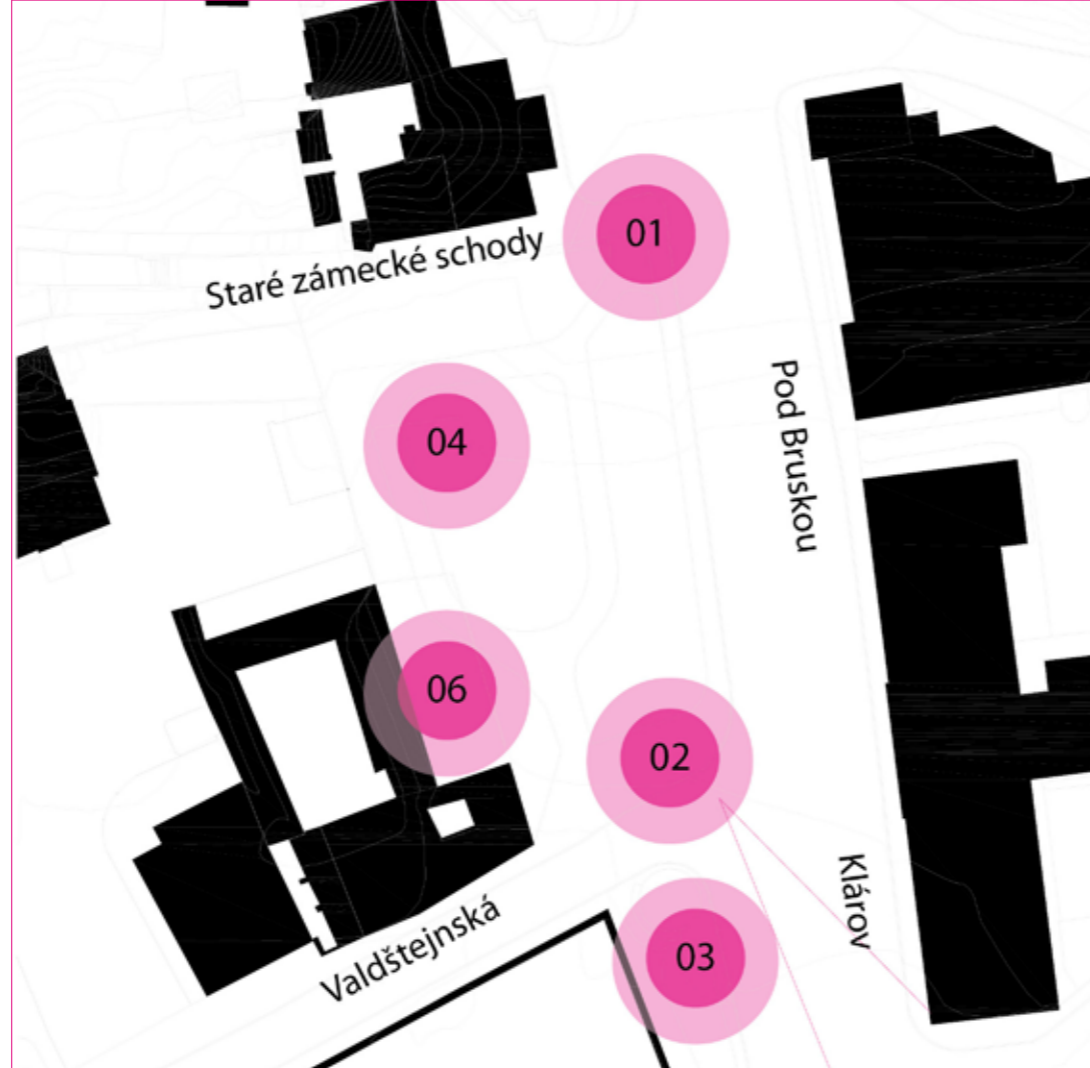
**01** VÝHLED NA SKÁLU PODÉL VSTUPU DO PARKU  
nejvíce využívána komunikace pro pěší směrem od zámeckých schodů, více než ulice Pod Bruskou, navazuje na prodloužení pěší komunikace podél Valdštejnské zahrady

**02** VÝHLED NA PRAŽSKÝ HRAD  
vytvoření místa z výhledem tímto směrem

**03** PRODLOUŽENÍ ULICE POD BRUSKOU  
bez uskočení - rozšíření bodu 03 - využít smysluplněji

**04** VALDŠTEJNSKÁ ZEĎ  
nejméně proud lidí od metra Malostranská, přes park dále ve směru linie 01

**05** LINIE VYTVÁŘEJÍCÍ CHYBĚJÍCÍ OBJEM PRO UZAVŘENÍ BLOKU



## koncepty

### DIVADLO V ZAHRADĚ

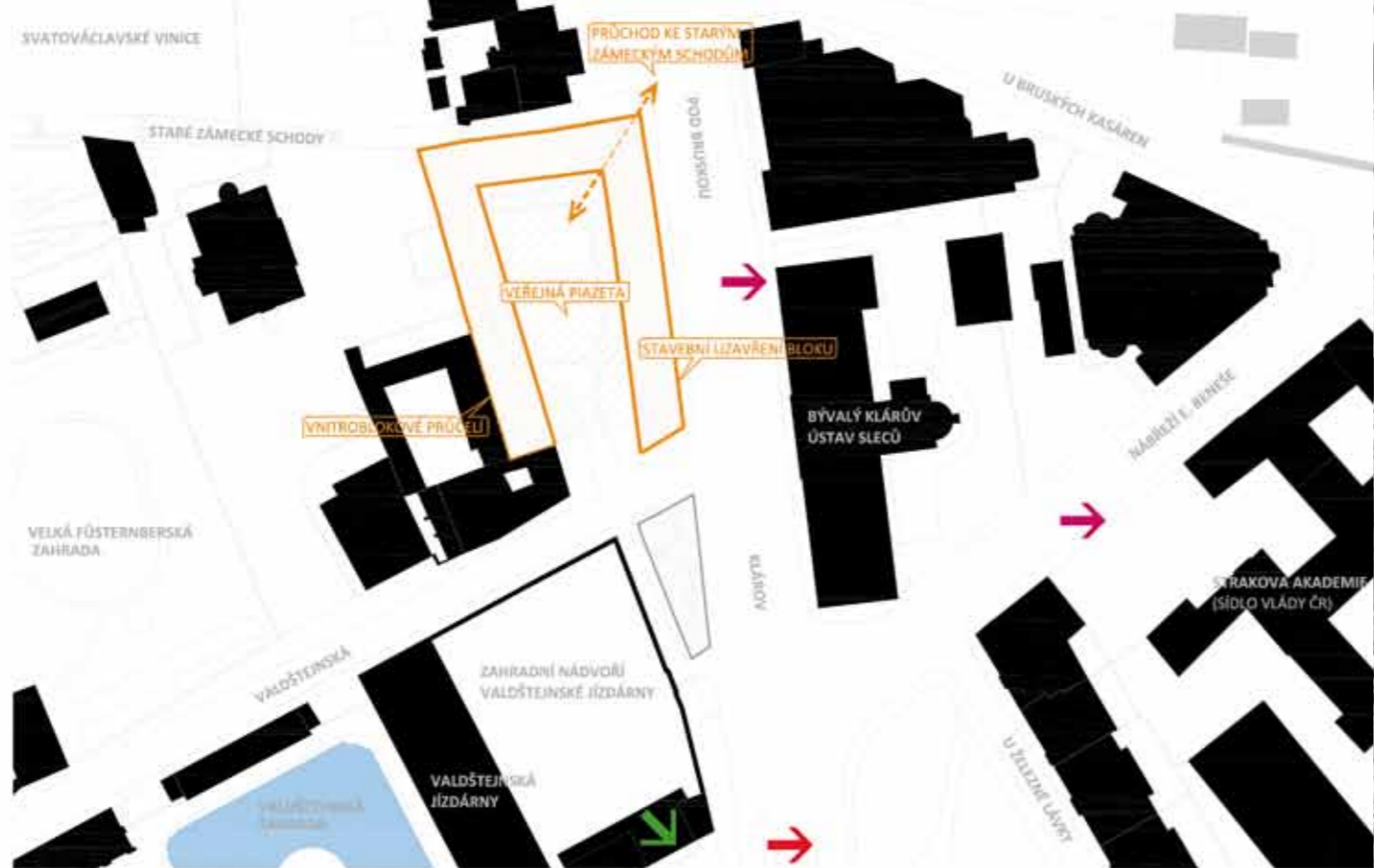
Divadlo 01 je umístěno v zahradě, na které navazuje foyer. Přes spojovací trakt je spojeno s provozní částí 02. Divadelní kavárna funguje samostatně 03b bez napojení na foyer 03a. Tento koncept vytváří vnitřní prostor parku, kde je zachován vyznačená hodnotný strom.

Málo iniciuje místa u vyústění zámeckých schodů a na nároží ulic Pod Bruskou a Valdštejnská. Divadelní kavárna nefunguje bez přímého napojení na foyer.

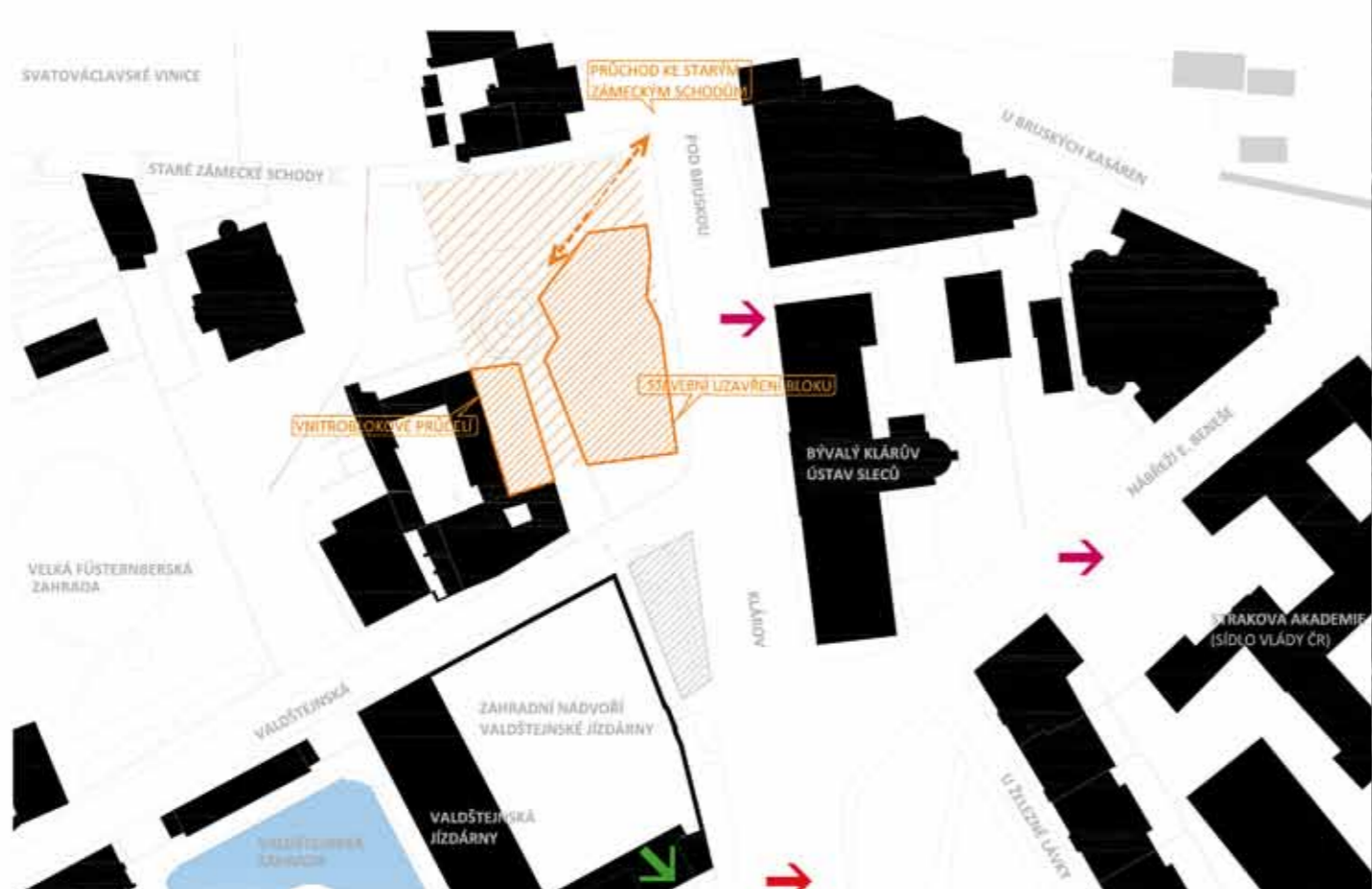
### DIVADLO V ULICI

Divadlo 01 je umístěno podél ulice Pod bruskou a iniciuje aktivitu na nároží ulic Pod Bruskou a Valdštejnská. Foyer 03 je v přímém napojení na auditorium 01. Provozní část je opět v doplnění bloku napojena průchodem nad úrovní, čímž je tak vytvořená jakási pasáž. Iniciuje místo u Starých zámeckých schodů, kde je umístěn druhý vstup. Taktéž vytváří vnitřní prostor parku, kde je možné využít stoupajícího terénu k venkovnímu divadlu. Tento koncept je městotvornější - udržuje uliční linii, vytváří pasáž iniciuje místa. tento koncept byl dále rozvíjen





[1] Domy čp. 133 a 134 na fotografii z roku 1900 zbořeny roku 1934 kvůli nové komunikaci U Brusých kasáren. Na pozadí vápenice. [2] Královská vápenice (vlevo) kolem roku 1920. [3] Vlevo Kasárny v Brusce. Vpravo je patrný cíp královské vápenice. Foceno kolem roku 1915. [4] Současný stav.



## regulační plán

Rezervy centra - Barbora Mikitová  
 Kompletní zastavění vytipovaného prostoru ani jiným způsobem dosažení jeho maximálního finančního zhodnocení nejsou cílem, který by přispěl k ušlechtilosti a městotvornosti prostředí. Současná stav nereaguje na podmínky, které jsou v prostoru jasně definovány. Minimálním úsilím tlumi dopravní zatížení, vnitroblokové fasády nechává otevřeny do veřejného prostoru. Navíc částečně vytváří konkurenci Klárovu, který má být hlavním centrem oblasti. Stávající podmínky mohou být chápány i jako možnost pro vystavbu menšího bloku, pro veřejnost průchozího, tedy s vnitřním rynkem nabízející základní služby, stejně jako klid. Zároveň by mohl stavebně vymezit ulici Klárov - Pod Bruskou - Chotkova, která jakožto důležitá městská třída takové ohraničení potřebuje.

PLOCHA POZEMKU .....	2 900 m <sup>2</sup>
ZASTAVITELNÁ PLOCHA.....	1 600 m <sup>2</sup>
HPP.....	4 900 m <sup>2</sup>
OBJEM.....	17 150m <sup>3</sup>

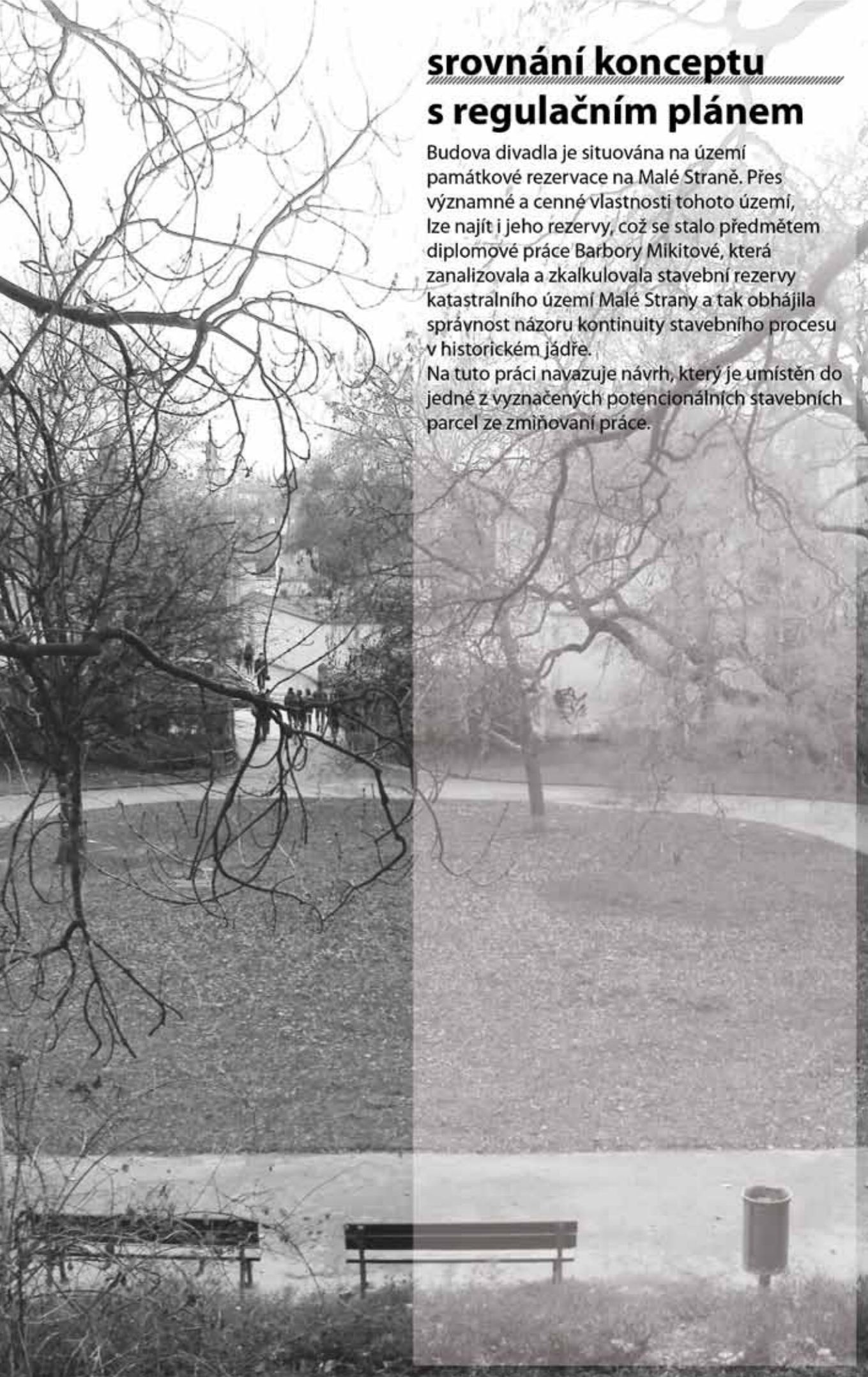
ZASTAVĚNÁ PLOCHA .....	1310m <sup>2</sup>
HPP.....	2 700 m <sup>2</sup>
OBJEM.....	11 790m <sup>3</sup>

## koncept

Návrh částečně reaguje na podněty z regulačního plánu. Umístěna budova si klade za cíl podtrhnout charakter městské třídy - ulice pod Bruskou a Klárov postavením hlavní hmoty na uliční čáru s ponecháním volného prostoru pro rozptýlení u zámeckých schodů, kde je také umístěn vstup. K městotvornému charakteru ulice přispívá další vstup z ulice Pod Bruskou. Doplnuje taktéž „nedoplněný“ blok budov, přičemž ponechává přirozený prostup územím ze strany podél Valdštejské zahrady až k vyústění Starých zámeckých schodů. Zároveň je částečně zachována funkce parku, který je zpracován jako amfiteátr a ze stávajících dřevin nevalného charakteru je ponechán hodnotný Jerlín Japonský, který také tvaruje hmotu domu. Nároží v ulici Valdštejská je využito jako prodloužení scény divadla a podporuje aktivitu na tomto místě.

## srovnání konceptu s regulačním plánem






Budova divadla je situována na území památkové rezervace na Malé Straně. Přes významné a cenné vlastnosti tohoto území, lze najít i jeho rezervy, což se stalo předmětem diplomové práce Barbory Mikitové, která zanalyzovala a zkalkulovala stavební rezervy katastrálního území Malé Strany a tak obhájila správnost názoru kontinuity stavebního procesu v historickém jádře. Na tuto práci navazuje návrh, který je umístěn do jedné z vyznačených potencionálních stavebních parcel ze zmiňovaní práce.





SITUACE 1:500



-  hlavní vstup z ulice do foyer- veřejnost
-  vedlejší vstup do foyer (prodej vstupenek)
-  vstup zaměstnanci divadla
-  vstup kulisy (hlavní budova/vedlejší)
-  vstup oze směru vyústění Starých zámeckých schodů

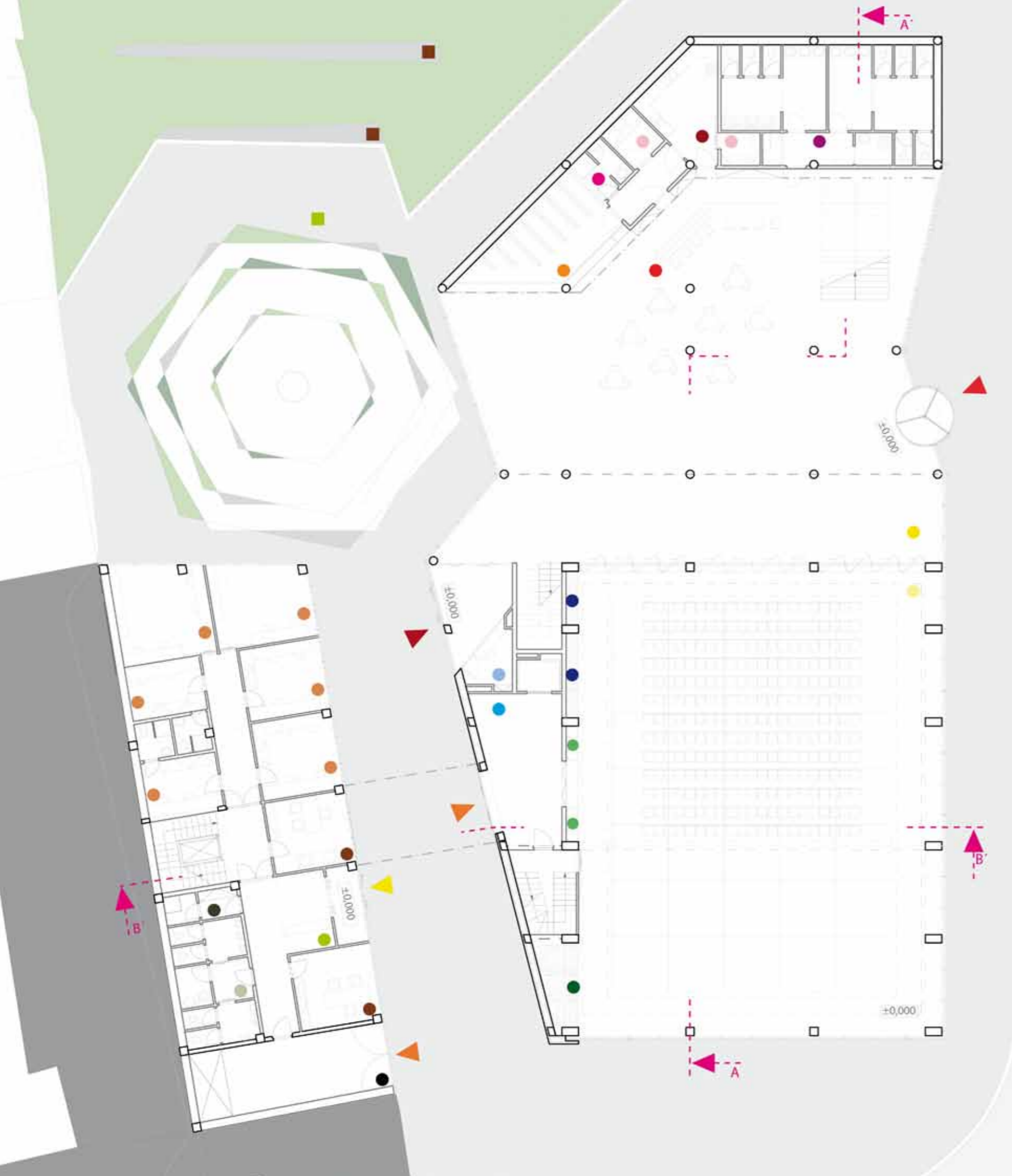
-  okolní domy
-  silnice
-  zpevněné plochy - pěší
-  veřejné přírodní plochy
-  soukromé přírodní plochy
-  sezení - amfiteátr

1.NP\_SCHÉMA\_M1:1000



-  ČÁST 01  
FOYER + divadelní kavárna
-  ČÁST 02  
AUDITORIUM
-  ČÁST 03  
ZÁZEMÍ DIVADLA
-  ČÁST 04  
PROVOZNÍ
-  ČÁST 05  
VENKOVNÍ

situace



## 1.NP\_M1:200



- hlavní vstup z ulice do foyer- veřejnost
- vedlejší vstup do foyer (prodej vstupenek)
- vstup zaměstnanci divadla
- vstup kulisy (hlavní budova/vedlejší)
- řezová rovina

### ČÁST 01 / ČÁST 02

- auditorium
  - foyer
  - šatna
  - kavárna
  - kuchyně kavárna
  - toalety páni
  - toalety dámy
  - toaleta pro omezené v pohybu
  - uklídková místnost
  - toaleta zaměstnanci
  - sklad
  - odpady
- ### ČÁST 03
- prodej vstupenek
  - sklad kulisy
  - akustické příčky (výška 3 m)
  - akustické příčky (výška 6 m)
  - sklad židlí

### ČÁST 04

- recepce divadla
- kancelář
- šatny sélisté
- toalety muži
- toalety ženy
- toalety pro omezené v pohybu
- místnost pro zaměstnance
- sklad kulisy

### ČÁST 05

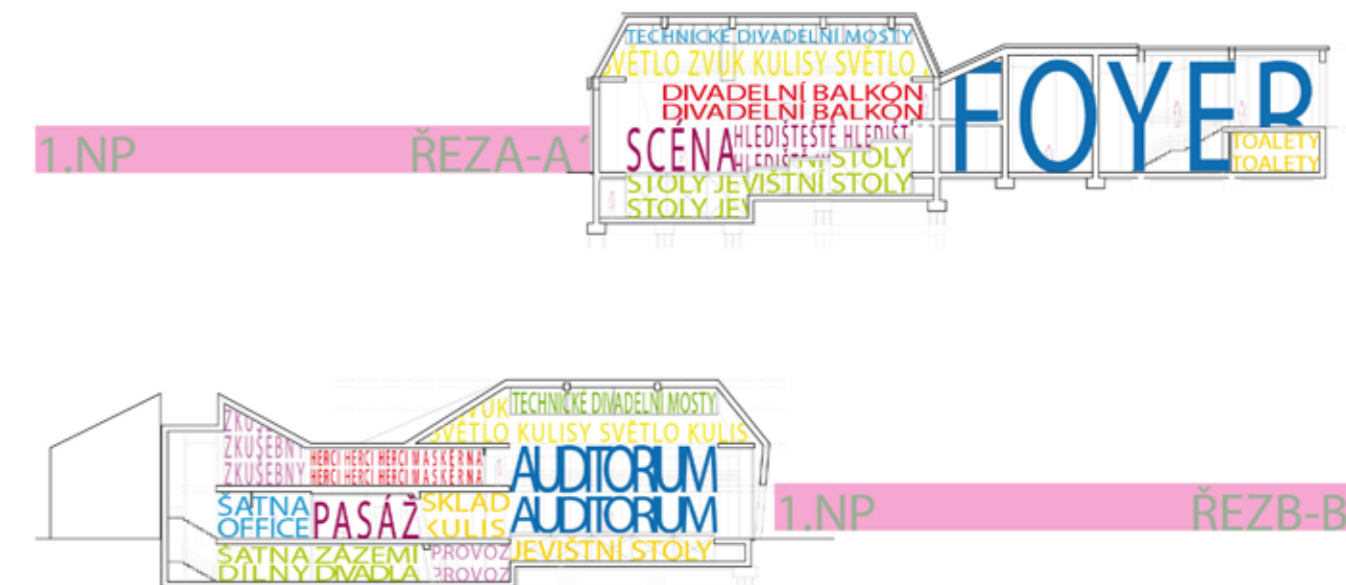
- venkovní plocha ke hře
- sezení

## 1.NP\_SCHÉMA\_M1:1000

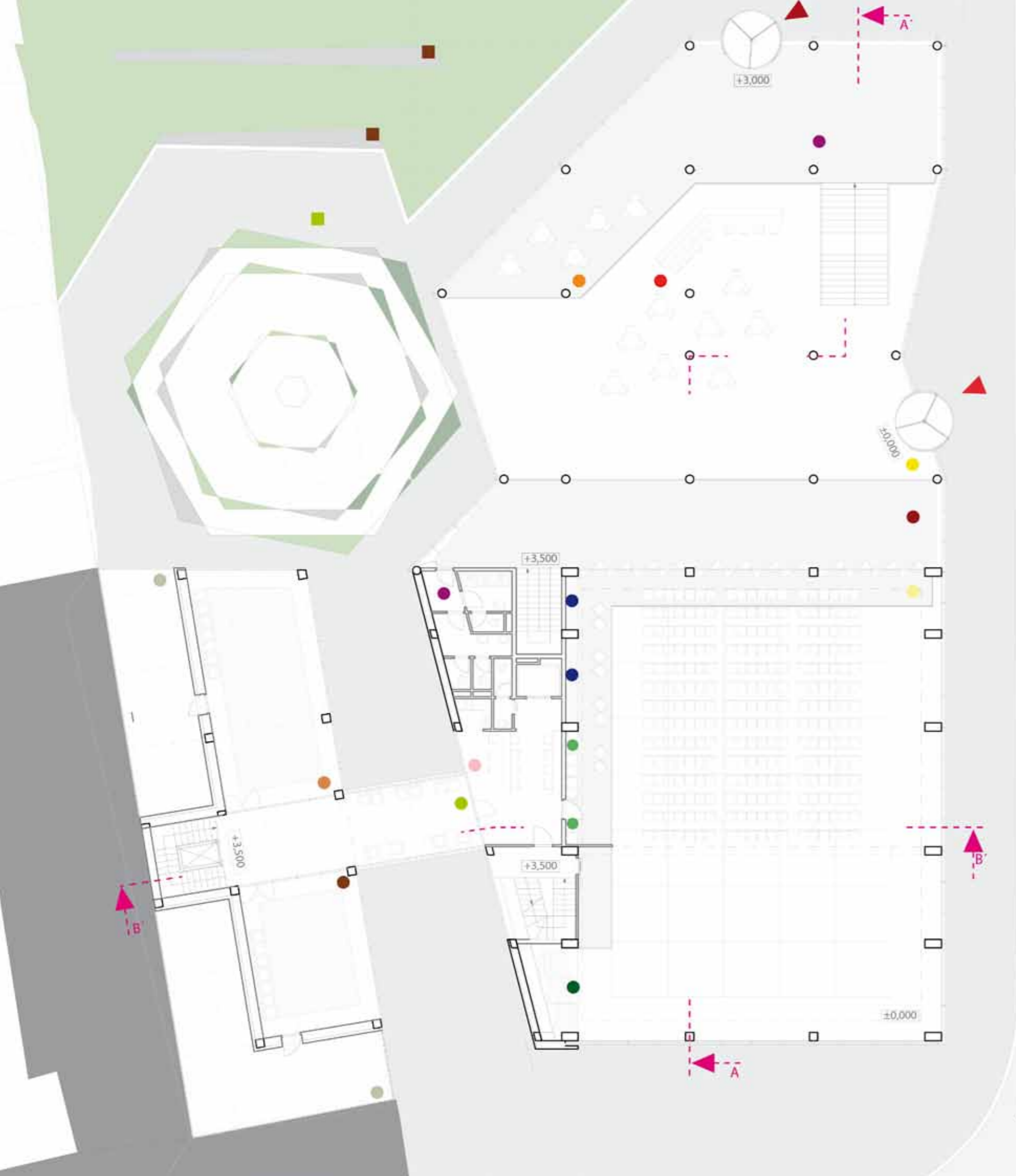


- ČÁST 01  
FOYER + divadelní kavárna
- ČÁST 02  
AUDITORIUM -jeviště a hlediště
- ČÁST 03  
ZÁZEMÍ DIVADLA - kulisy, vstupenky
- ČÁST 04  
PROVOZNÍ - šatny, kanceláře, kulisy
- ČÁST 05  
VENKOVNÍ - amfiteátr, relax

## ŘEZ\_SCHÉMA\_M1:500



## půdorys 1.NP



2.NP\_M1:200



2.NP\_SCHÉMA\_M1:1000

půdorys 2.NP

- ◄ hlavní vstup z ulice do foyer- veřejnost
- ◄ vstup do foyer od Starých zámeckých schodů



řezová rovina

ČÁST 01 / ČÁST 02

- auditorium
- foyer
- galerie
- kavárna
- balkón-galerie

ČÁST 03

- toalety dámy
- toaleta páni
- toaleta zaměstnanci
- maskérna
- sklad kulis
- akustické příčky (výška 3 m)
- akustické příčky (výška 6 m)
- sklad židlí

ČÁST 04

- místnost pro zaměstnance
- zkušebna 01
- zkušebna 02
- terasa

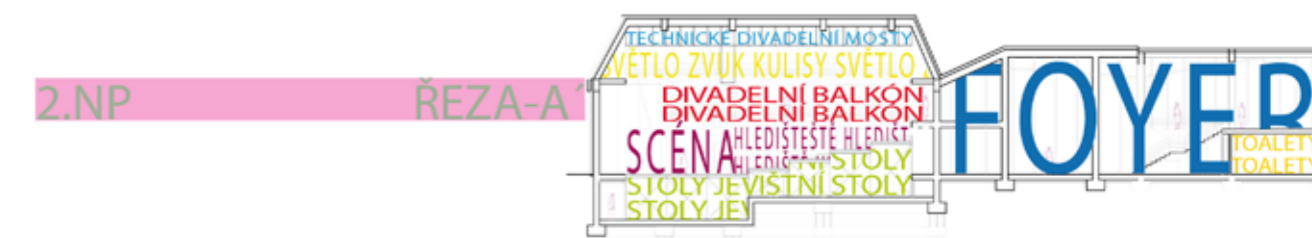
ČÁST 05

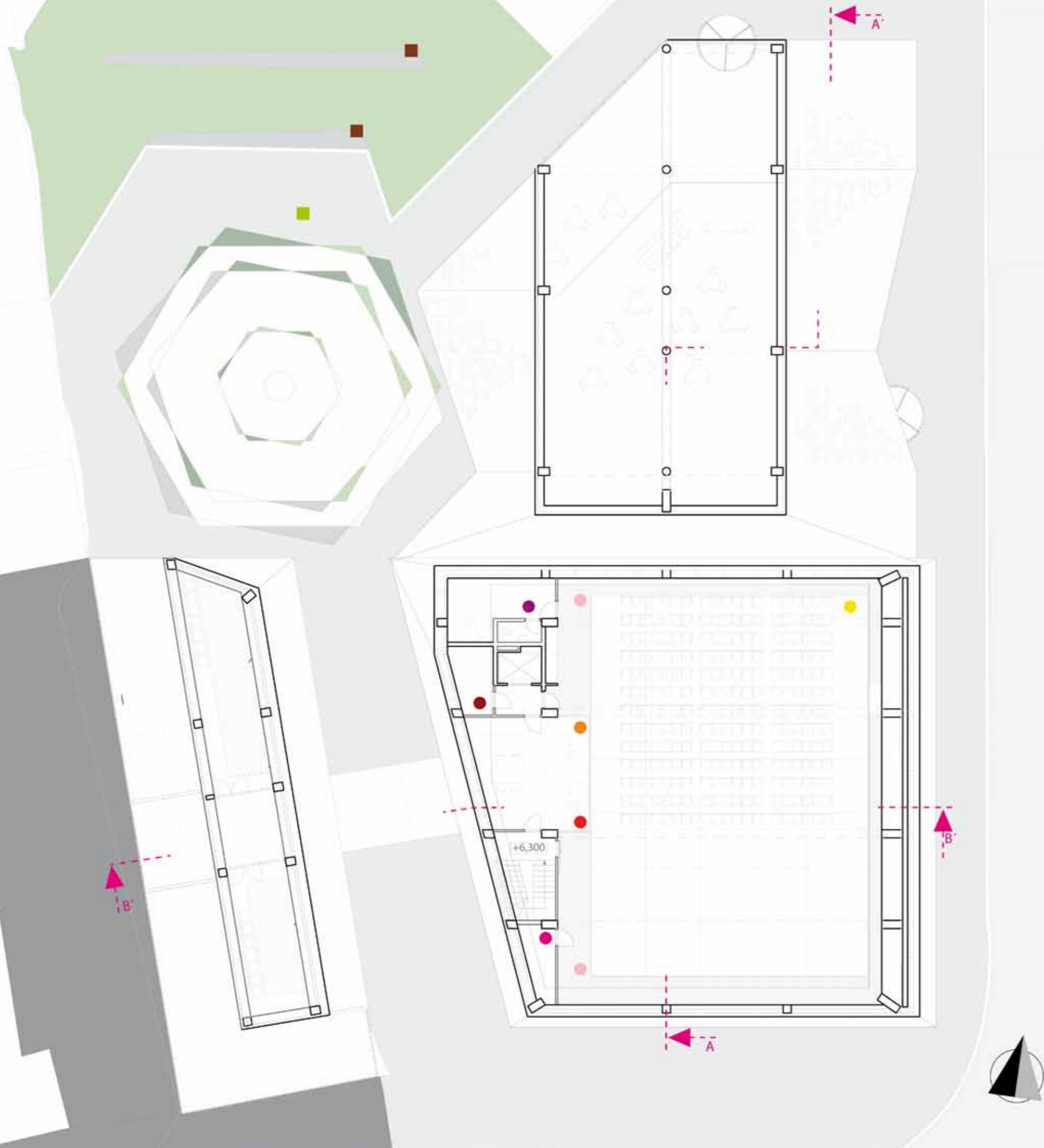
- venkovní plocha ke hře
- sezení



- ČÁST 01  
FOYER + divadelní kavárna
- ČÁST 02  
AUDITORIUM -jeviště a hlediště
- ČÁST 03  
ZÁZEMÍ DIVADLA - maskérna
- ČÁST 04  
PROVOZNÍ - zkušebny, denní místnost
- ČÁST 05  
VENKOVNÍ - amfiteátr, relax

ŘEZ\_SCHÉMA\_M1:500





3.NP\_M1:200

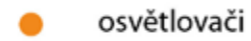


řezová rovina

ČÁST 01 / ČÁST 02  
auditorium



ČÁST 03



osvětlovači



zvukaři



sklad osvětlovači



sklad zvukaři



strojovna vzduchotechniky



ochoz pro osvětlení

ČÁST 04

ČÁST 05

venkovní plocha ke hře

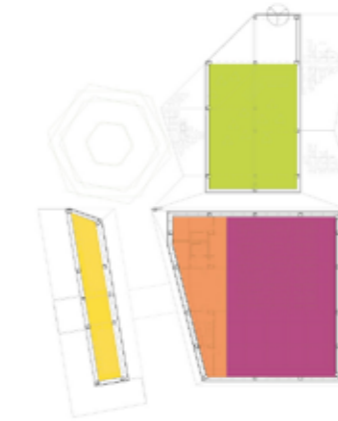


sezení



3.NP\_SCHÉMA\_M1:1000

## půdorys 3.NP



ČÁST 01  
FOYER + divadelní kavárna

ČÁST 02  
AUDITORIUM -jeviště a hlediště

ČÁST 03  
ZÁZEMÍ DIVADLA - světla a zvuk

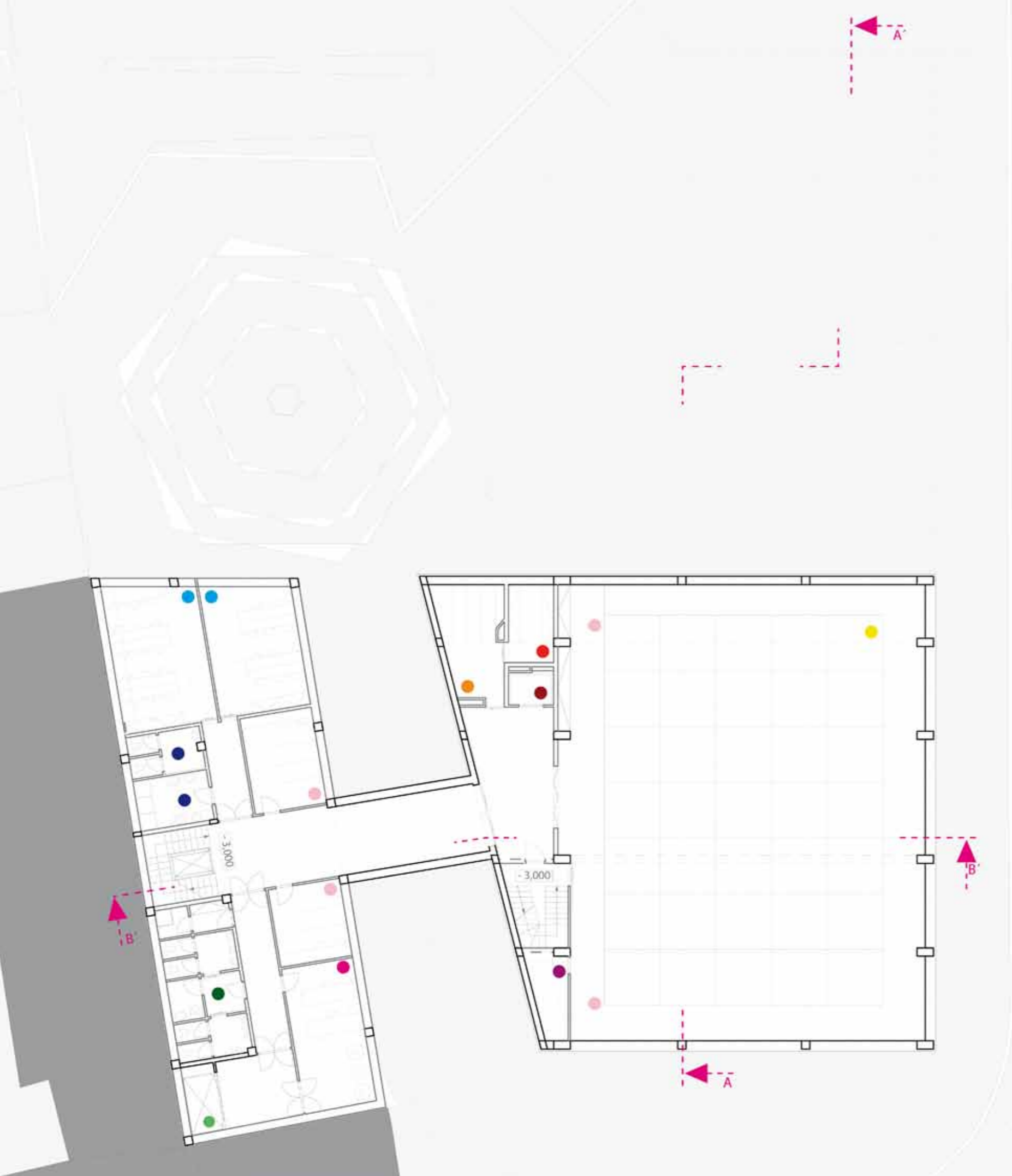
ČÁST 04  
PROVOZNÍ - zkušebny, denní místnost

ČÁST 05  
VENKOVNÍ - amfiteátr, relax

ŘEZ\_SCHÉMA\_M1:500







1.PP\_M1:200



řezová rovina  
B-B'

ČÁST 01 / ČÁST 02  
jevištní stoly - přístupné v 1.PP

ČÁST 03  
sklad kostýmů  
sklad rekvizit  
výtah  
kotelna

ČÁST 04  
kostymérna  
vlásenkárna  
šatny - skupiny a soubory  
koupelna  
toalety  
výtah provozní - kulisy, kostýmy, materiál

ČÁST 05  
-----

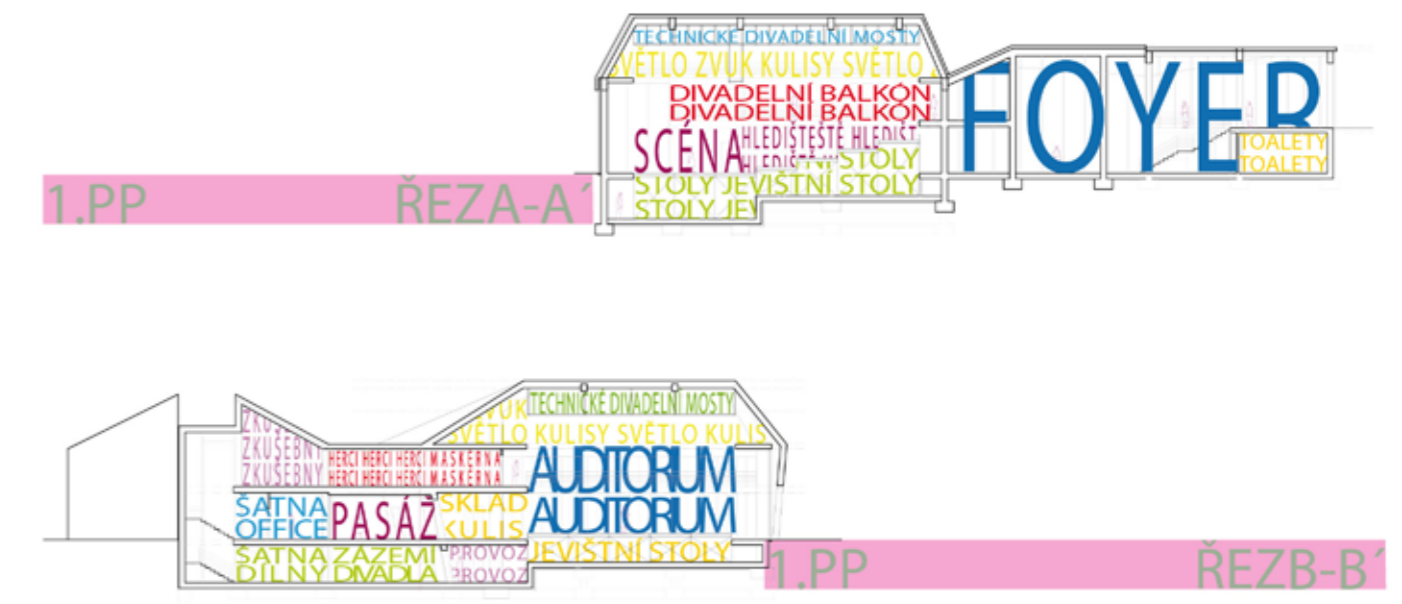
1.PP\_SCHÉMA\_M1:1000

půdorys 1.PP

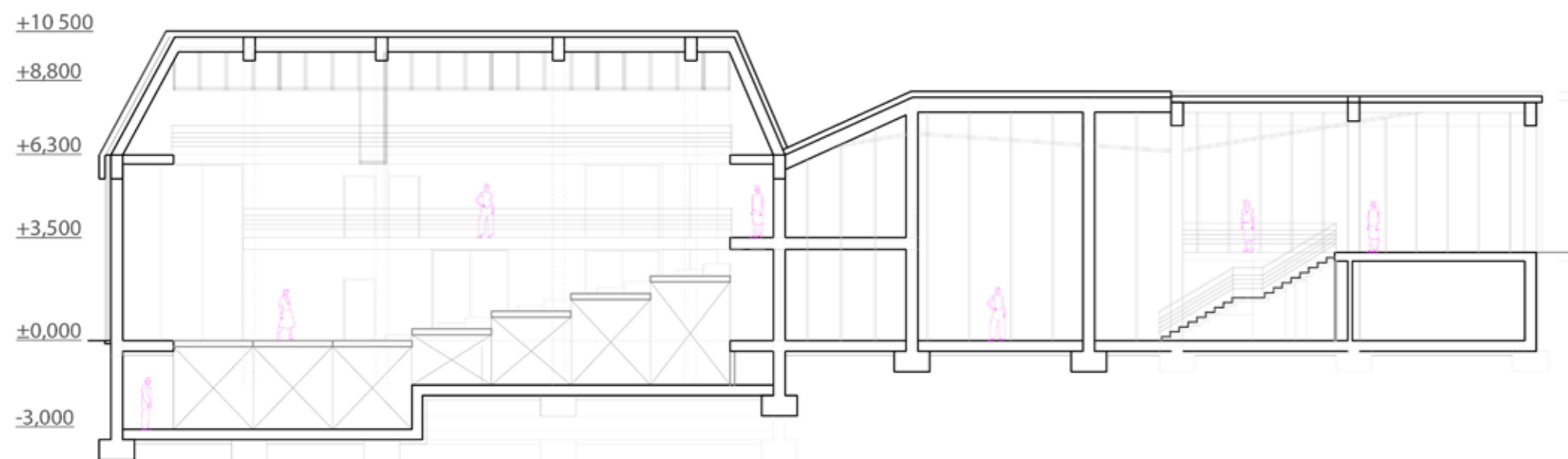


- ČÁST 01  
-----
- ČÁST 02  
AUDITORIUM -jevištní stoly - přístupné
- ČÁST 03  
ZÁZEMÍ DIVADLA - sklad kostýmů,  
rekvizit, kotelna
- ČÁST 04  
PROVOZNÍ - šatny, vlásenkárna,  
kostymérna
- ČÁST 05  
-----

ŘEZ\_SCHÉMA\_M1:500



řez A - A'  
řez podélný M 1:200

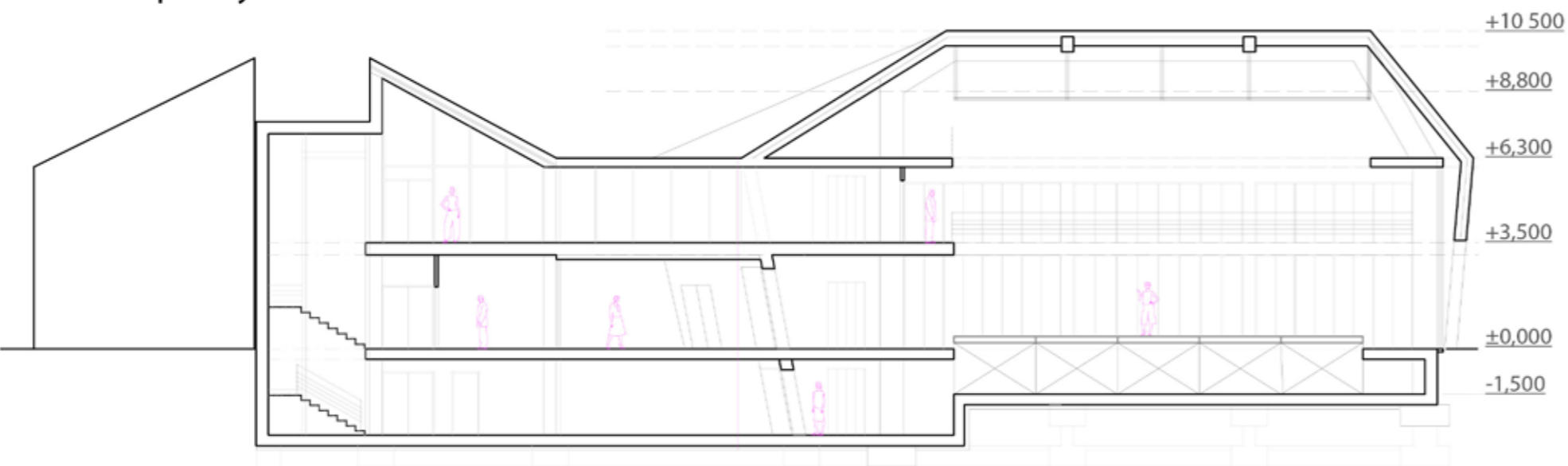


řezy

řez A - A'  
řez podélný M 1:200



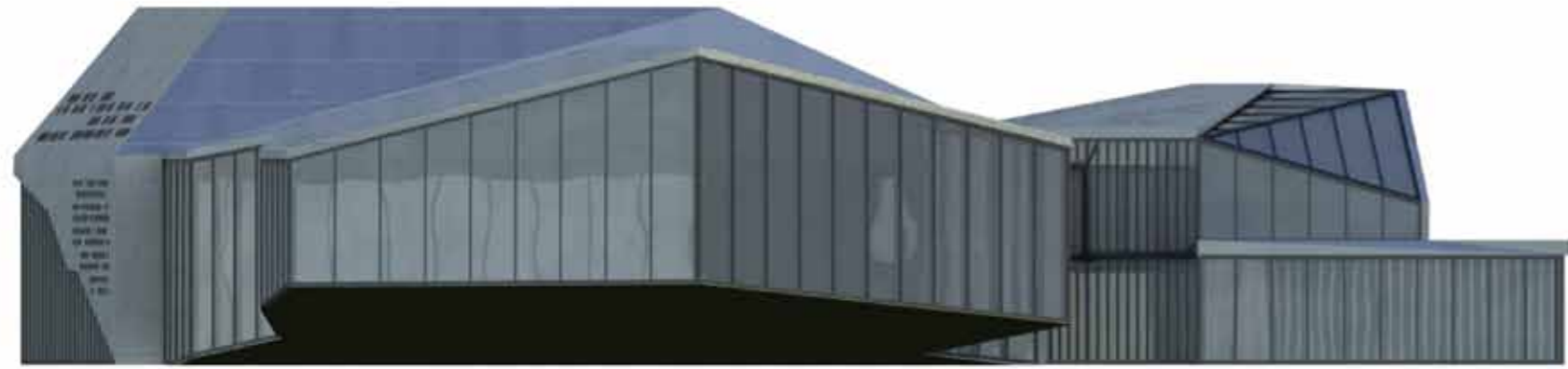
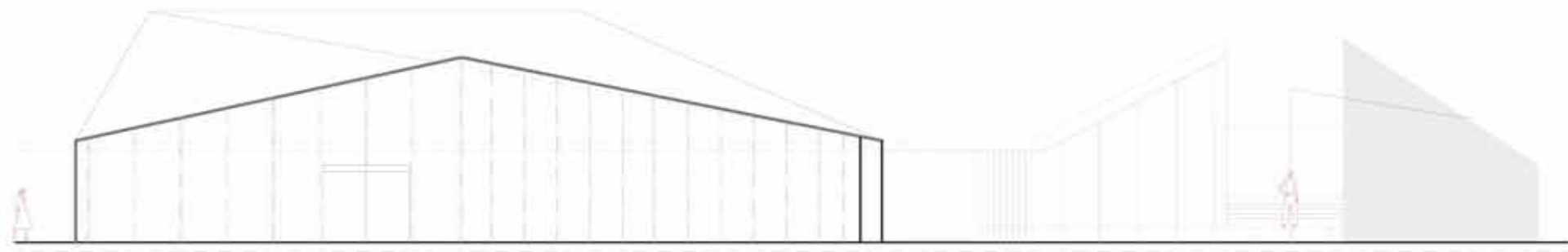
řez A - A'  
řez příčný M 1:200



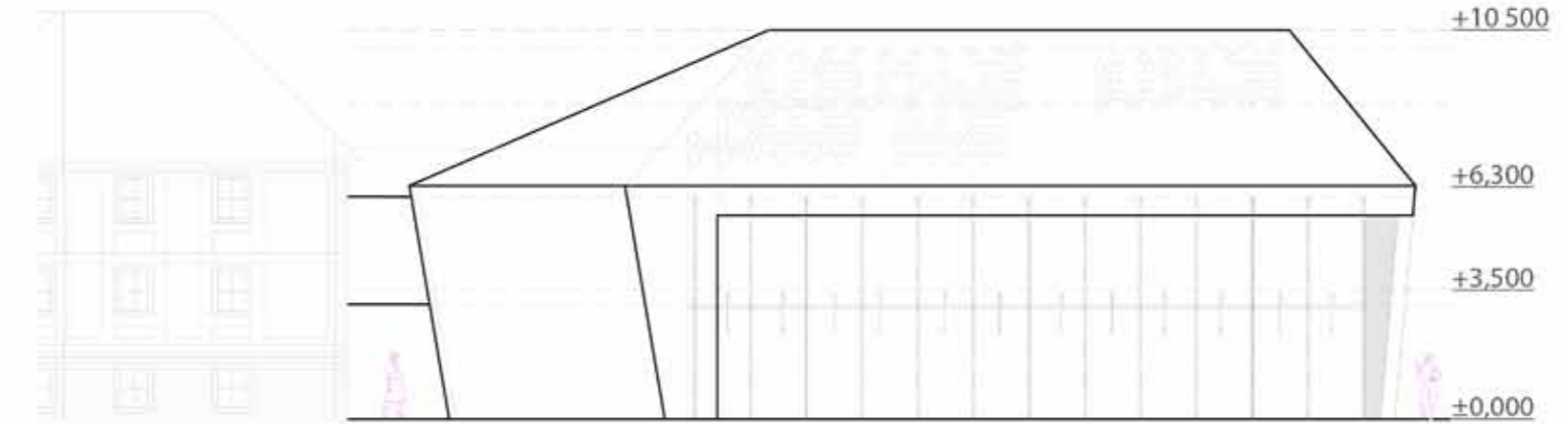
řez B - B' funkční schéma  
řez příčný M 1:200



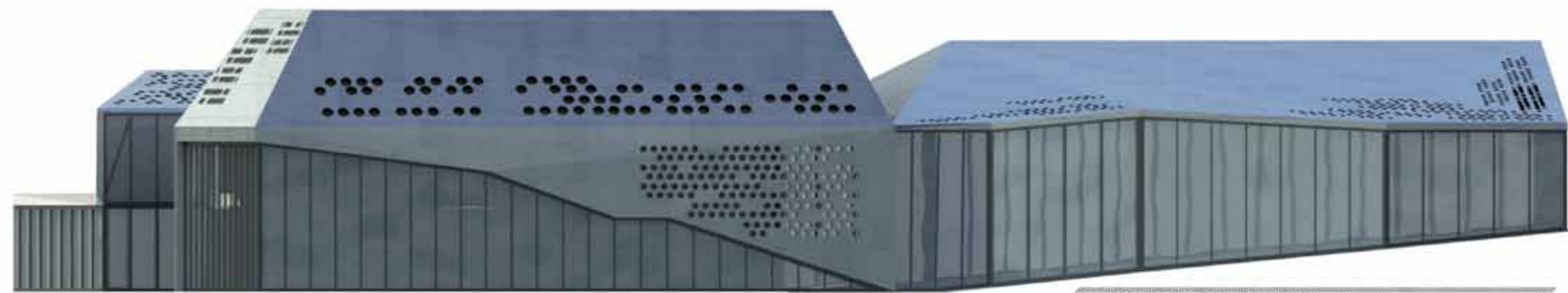
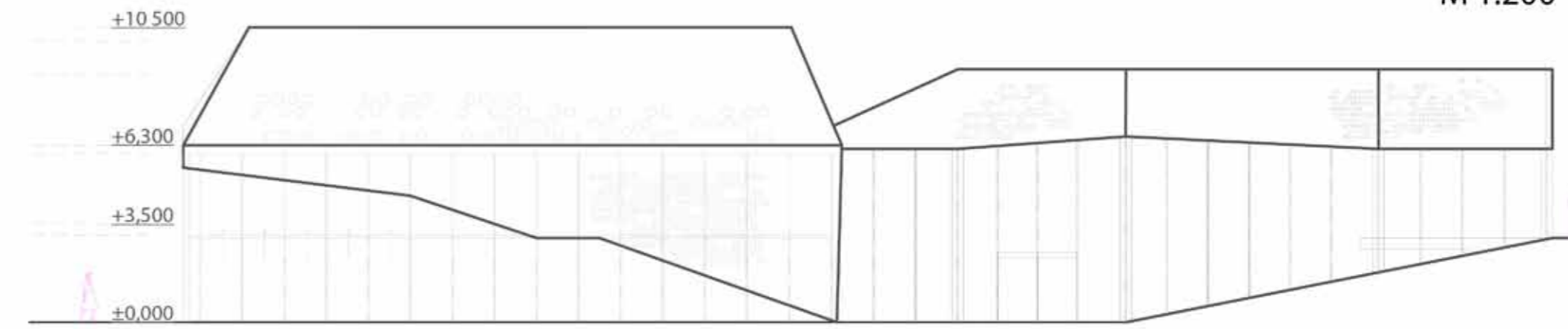
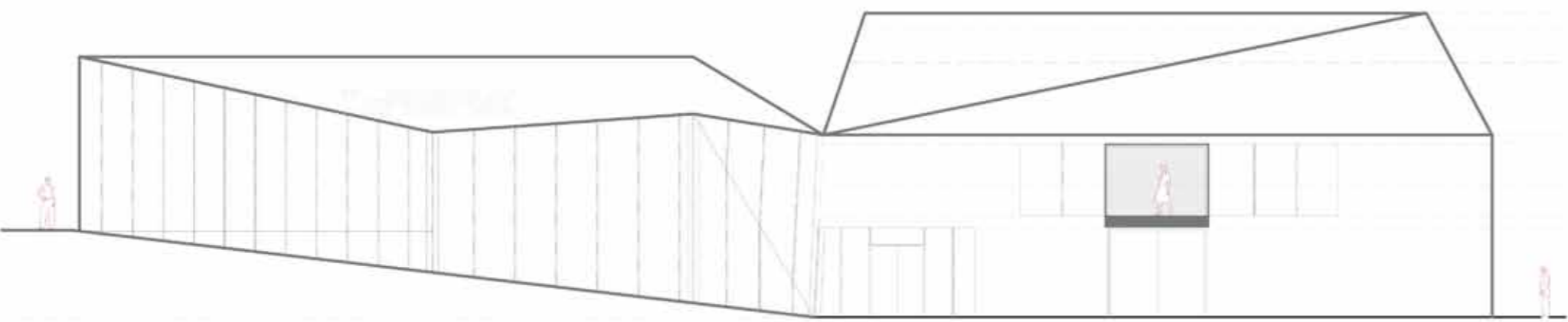
**pohledy**



pohled jižní  
pohled západní  
M 1:200

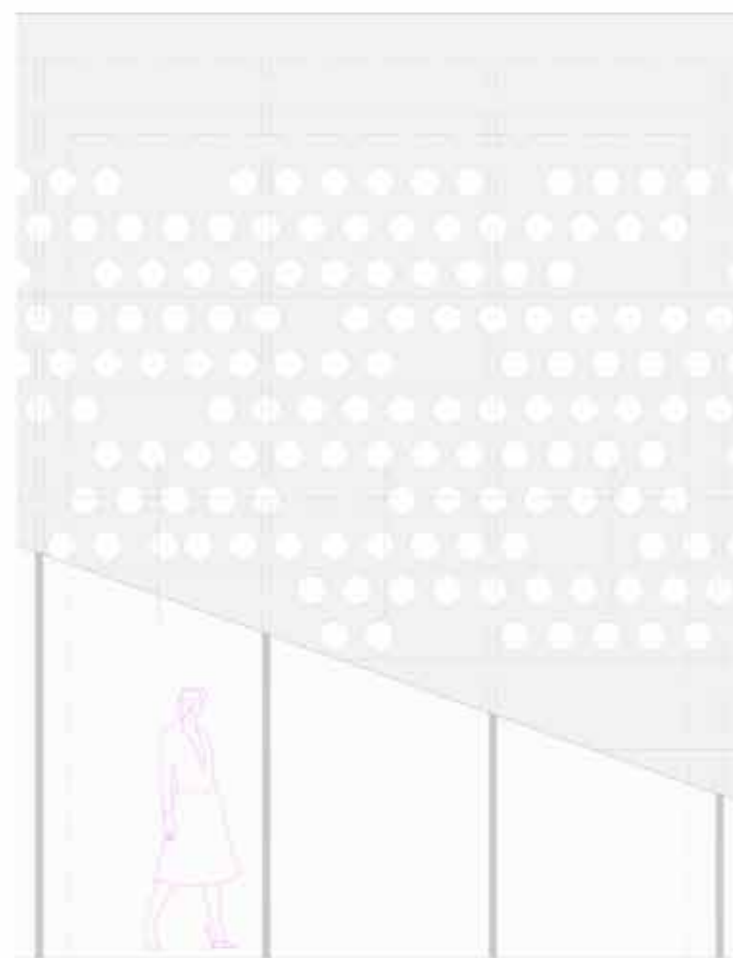


pohled jižní  
pohled východní  
M 1:200





pohled dostavba bloku M1:200  
pohled na výsek fasády M 1:50



řez otevíravé části oken M 1:50



## fasádní systém

Fasádní systém hlavní hmoty divadla je tvořen skleněným fasádním systémem (izolační trojsklo - zvukotěsné skleněné tabule), jehož spodní část se zvedá směrem nahoru a poskytuje tak možnost otevření divadelní části do ulice. Může být tedy propojena vizuálně - skleněný systém, nebo fyzicky - zvedané části.

Je doplněn fasádním systémem, který je v jednotlivých částech perforován. Takto v části auditoria perforace propouští světlo večer ven a měnící se divadelní osvětlení oživuje fasádu a je využito vnitřního osvětlení ve dvou rovinách.

Foyer je pojednáno jako altán. Prosklené svislé konstrukce jsou zastřešeny opět perforovaným systémem, který opět propouští světlo večer ven a přes den dovnitř, kde funguje kavárna.









## srovnání výsledků s cíly

srovnání cílů určených v analýze  
typologie stavby a výsledků.

09 technologie

08 tendence

01 architektura

07 hesla

02 scénografický  
prostor

**divadlo**  
**scénografie**

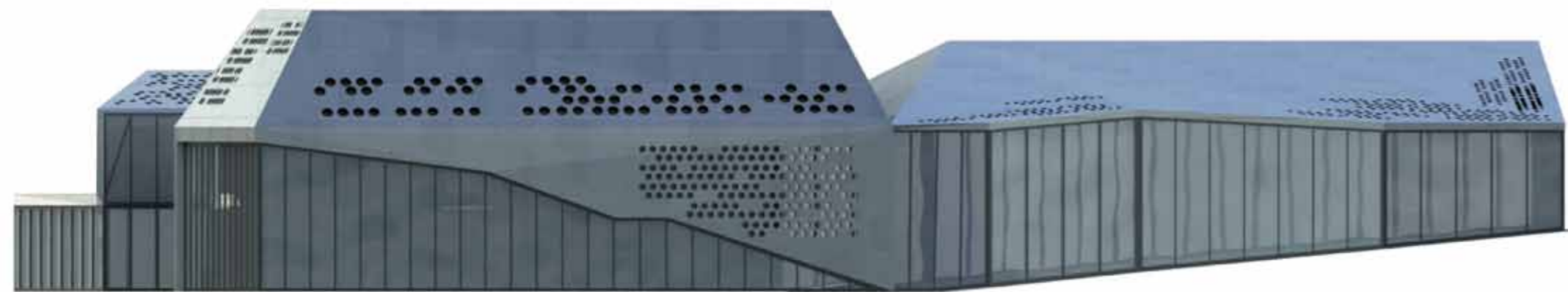
06 žánry

03 scénický  
prostor

05 modely

04 fenomény





# divadlo scénografie

## architektura

vytvoření moderní  
architektury pro budovu  
divadla 21. století



taktéž nově vzniklý předprostor před vstupem do foyer  
u Starých zámeckých schodů iniciuje nové děje

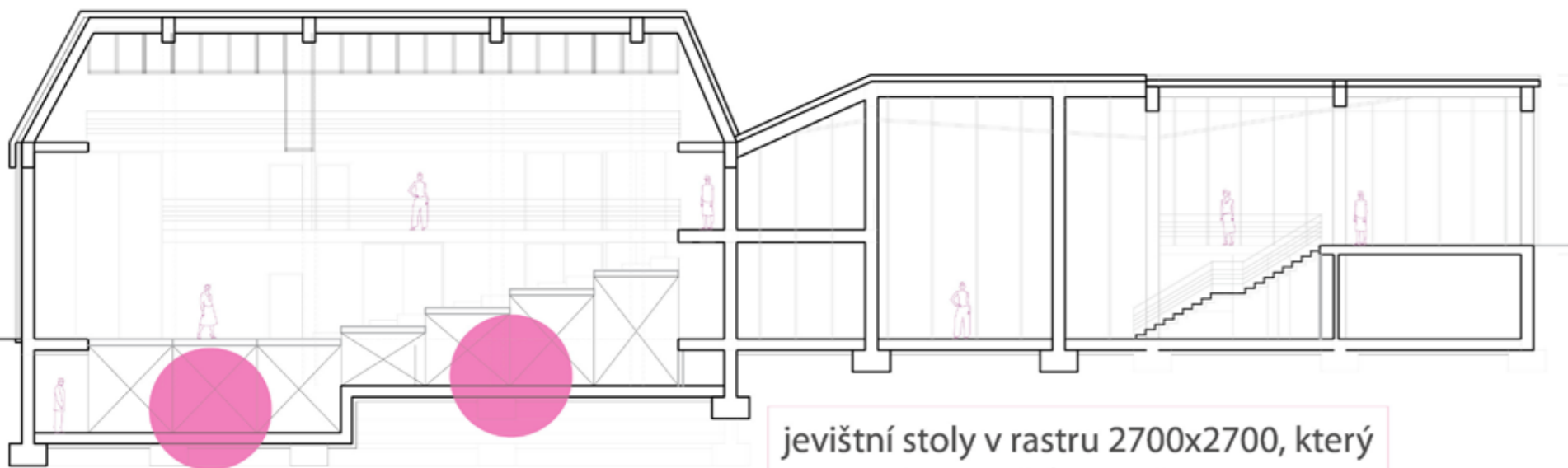
nově vzniklý venkovní hrací  
prostor, poskytuje nejen  
divadelní příležitosti, ale také  
relax během všedních dnů

fasadní systém perforovaný  
tak aby propoštěl světlo,  
měnící se světlo během  
divadelní představení, tak  
mění fasádu domu, tak  
se jednoduchým systém  
stává fasáda interaktivní a  
koresponduje s dějem uvnitř  
budovy

# divadlo scénografie scénografický prostor

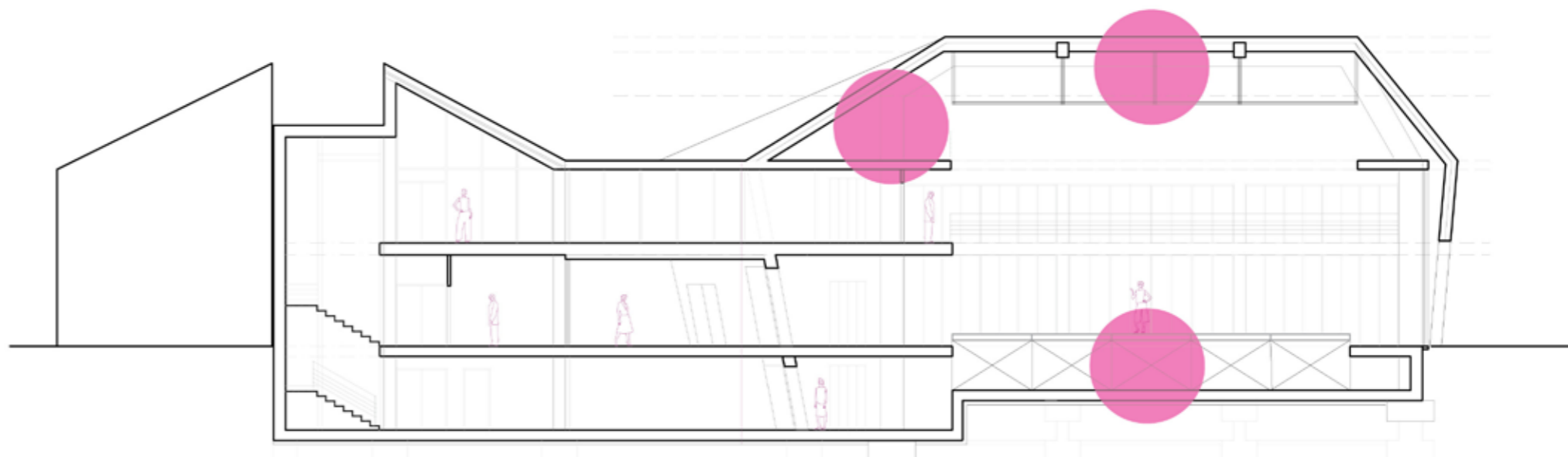
vytvoření nejen budovy  
pro hraní divadla, ale i  
budovu která iniciuje  
nové děje a sama tvoří

otevření divadla do veřejného prostoru, čini z nároží ulic  
Pod Bruskou a Valdštejská místo, které iniciuje nové děje



díky jevištním stolům je možné proměňovat vztah hlediště a jeviště a tak i vztah mezi divákem a hercem

jevištní stoly v rastru 2700x2700, který odpovídá rozměrům potřebným pro tři řady sedadel / díky čtvercovému tvaru je možné otočit systém o devadesát stupňů a funguje stejně



# divadlo scénografie

## scénický prostor

různé prostory, které jsou připraveny pro divadlo v různých vztazích divák-herce



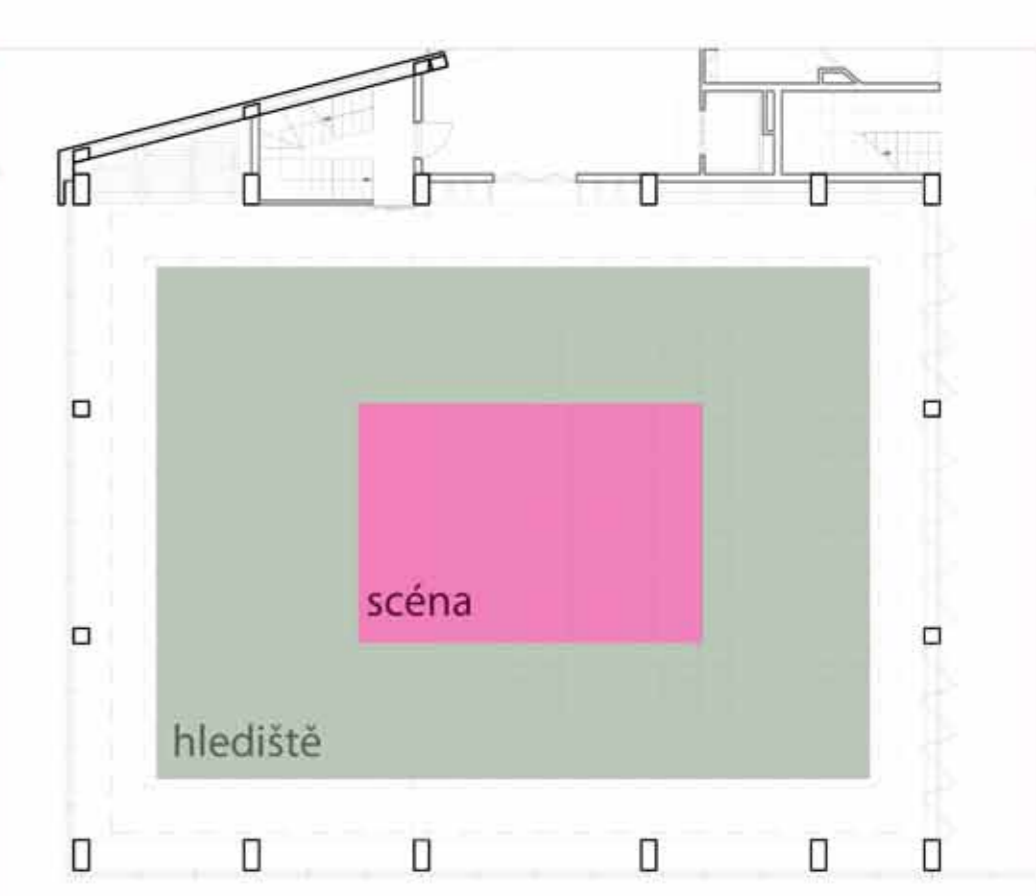
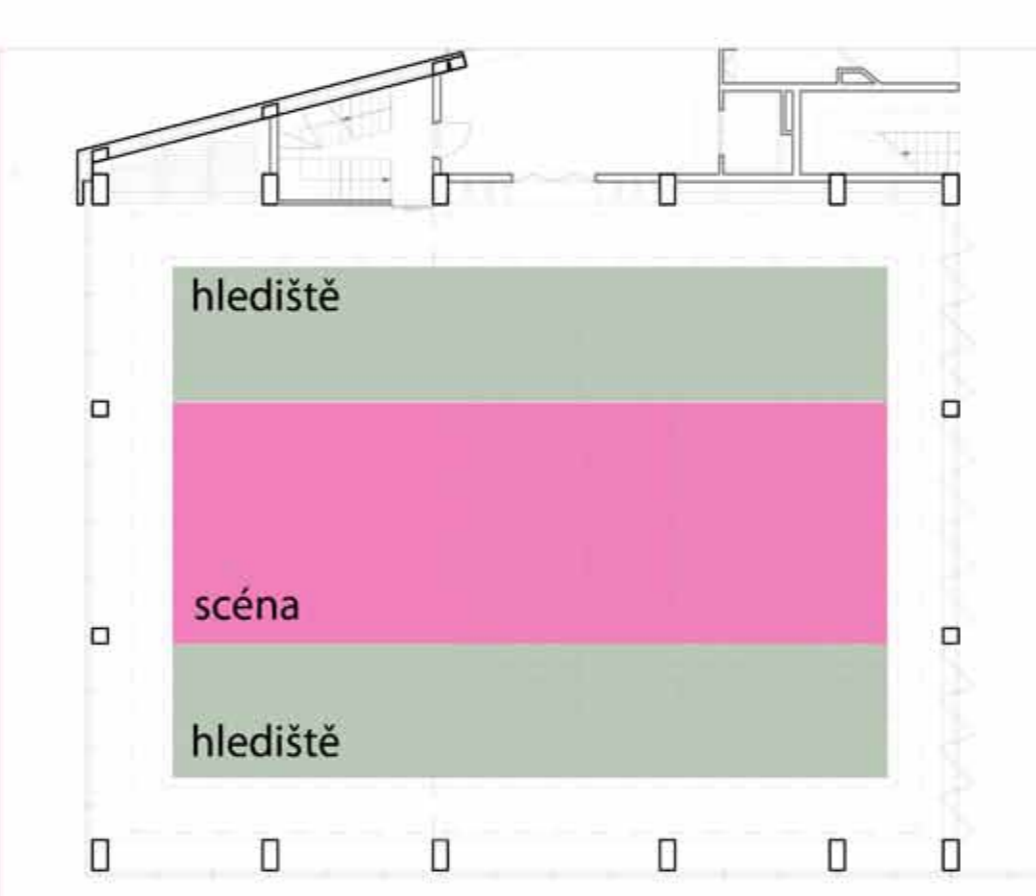
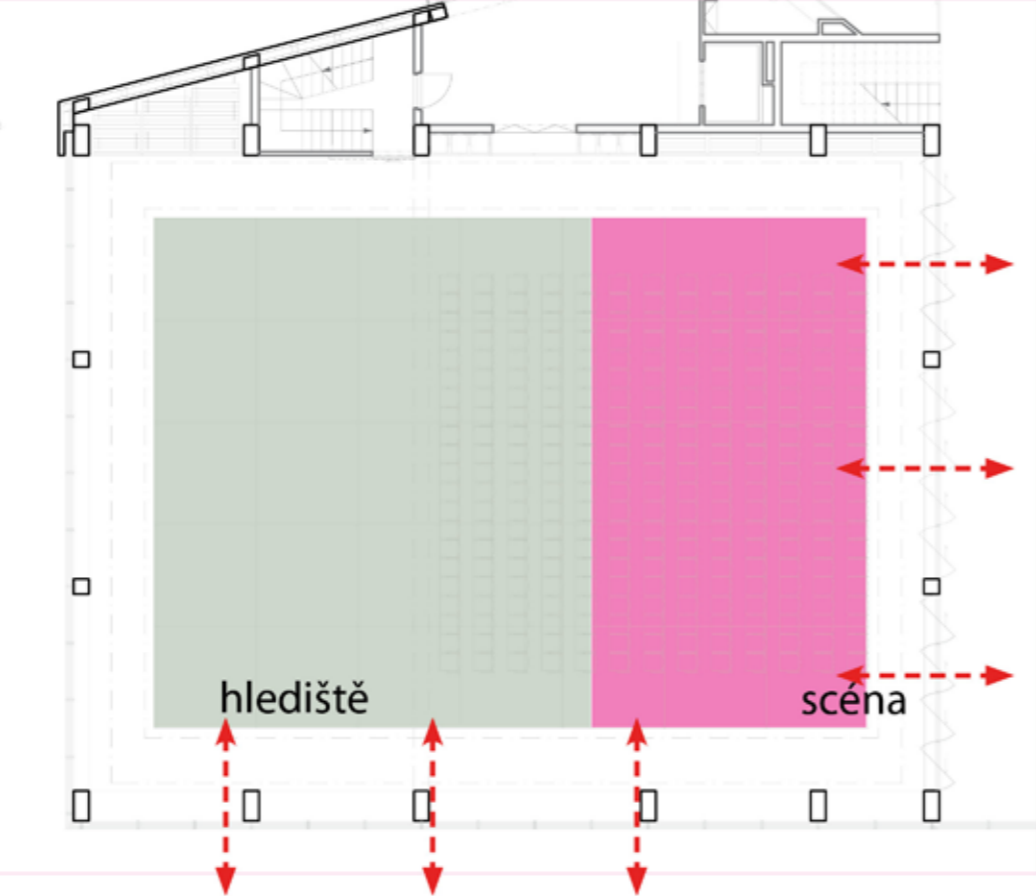
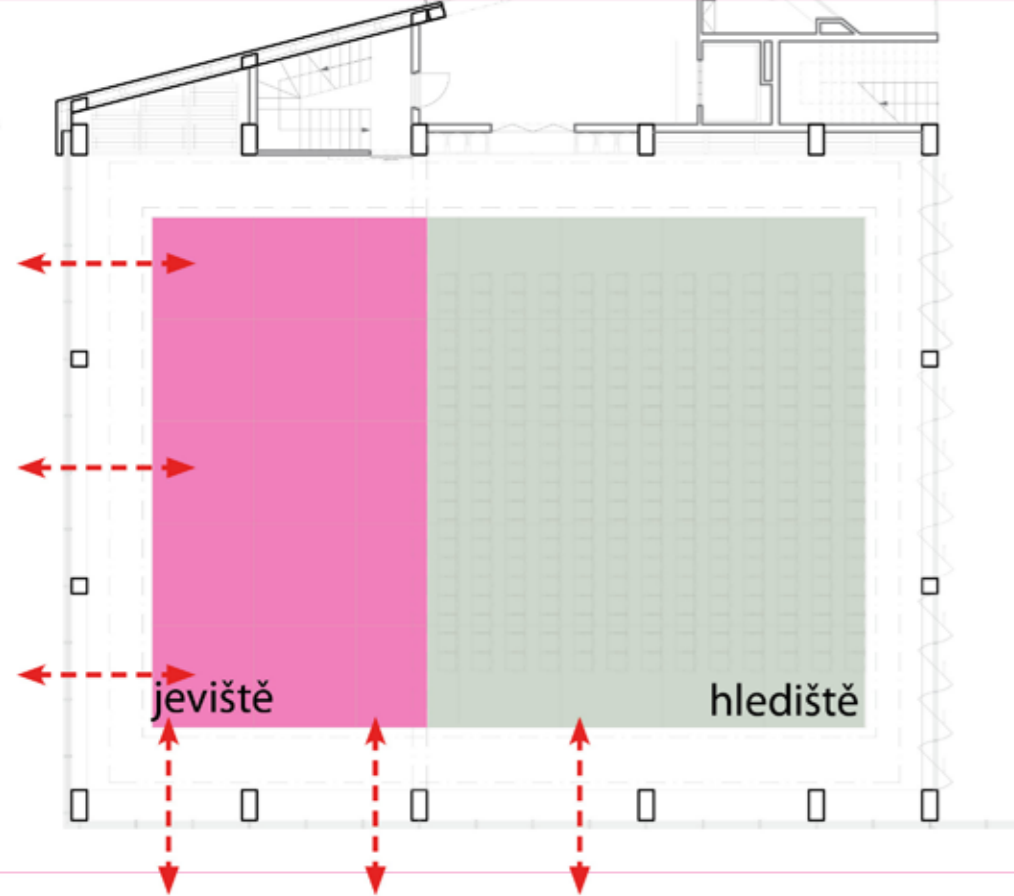
pomocí jevištních stolů je možno otočit scénu a díky posuvným dveřím mezi foyer auditoriem, může hra vstoupit až mezi veřejnost do foyer

# divadlo scénografie

## fenomény 04

poskytnout prostory pro divadelní festivaly a televizní přenosy - technologie

flexibilní jevištní mosty jsou schopny spouštět „podhled“ auditoria do potřebných výšek. Zázemí ve 3.NP a technický ochoz + možnost přecházet po spuštěných jevištních mostech skýtá možnosti potřebné i pro televizní přenosy, stejně jako flexibilní uspořádání pomocí jevištních stolů



←→ možnost otevření scény do veřejného prostoru a poskytnutí prostor a podnětů pro performance PERFORMANCE

akustické příčky, které promění prosklený whitebox na uzavřený black box jsou skladovány. v přední části jsou 6m vysoké, v zadní 3m ( balkon)

# divadlo scénografie

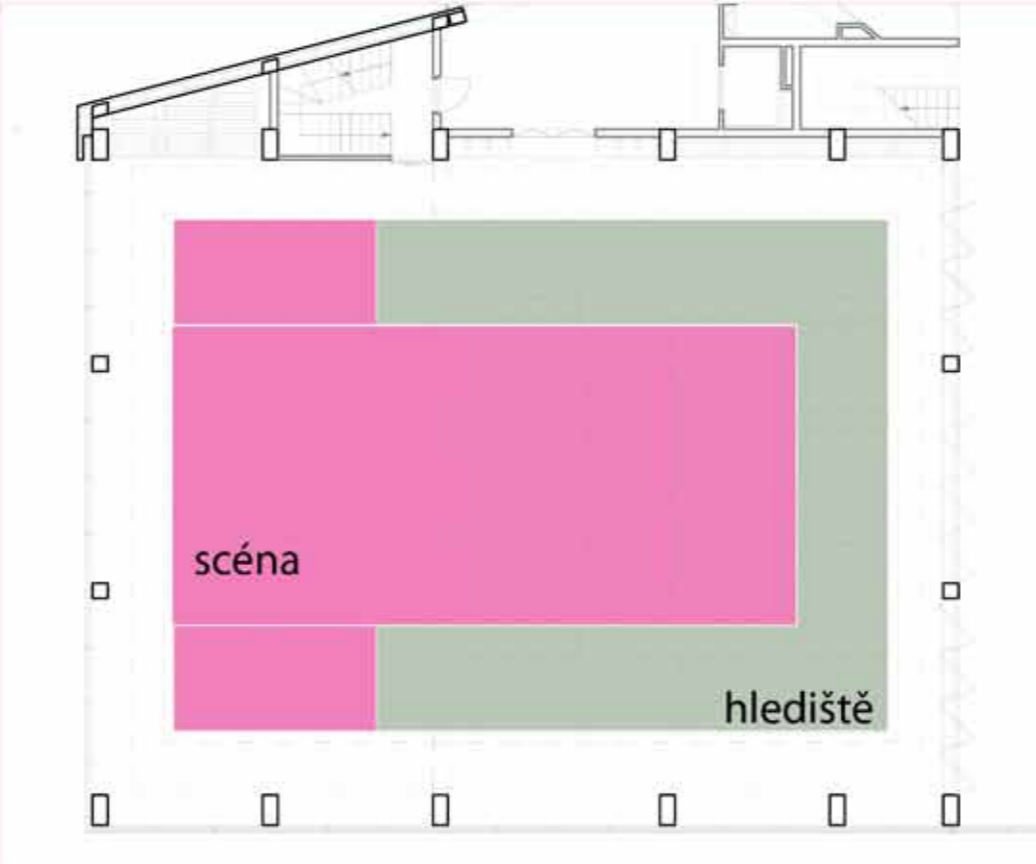
## 05 modely

prostor skýtající možnosti proměny do tří modelů:  
blackbox, whitebox, performance FLEXIBILITA

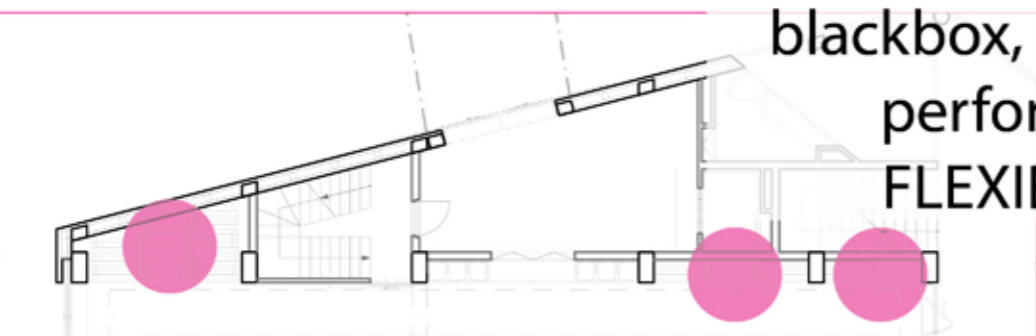
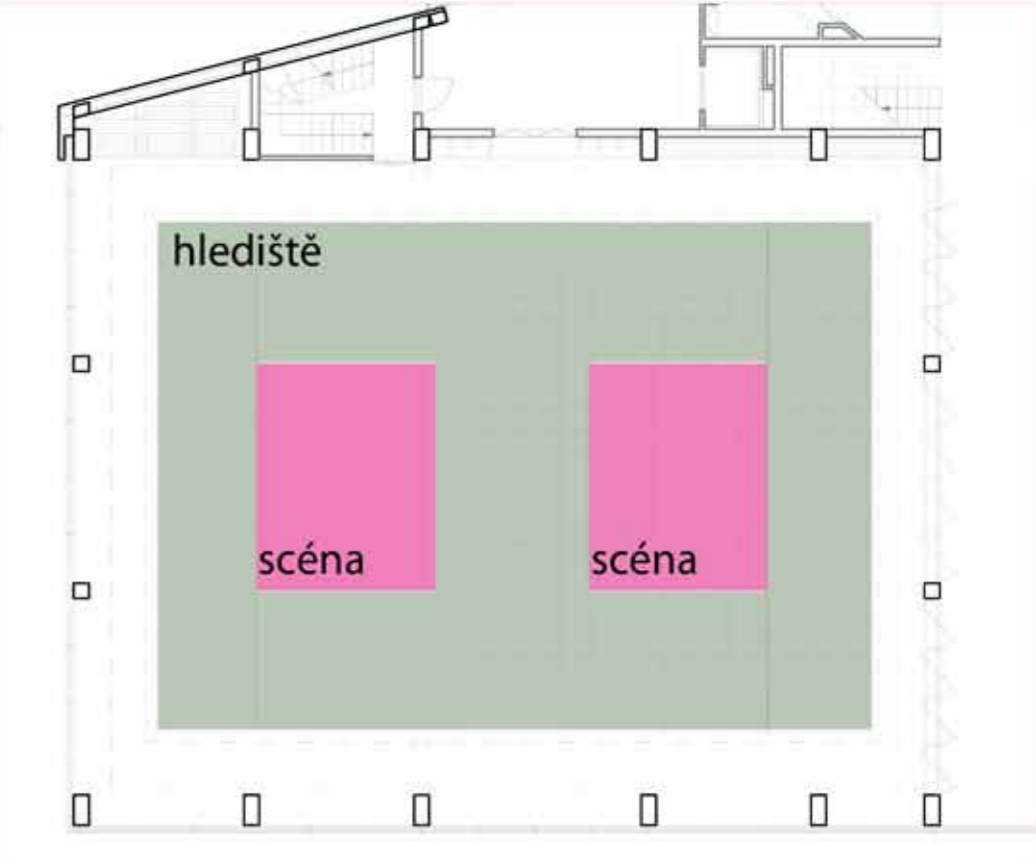
←→ při otočení scény je možnost otevřít posuvné dveře do foyer a využít jej v 1.NP a taktéž na balkóně, takže je možno hrát ve dvou výškových úrovních PERFORMANCE

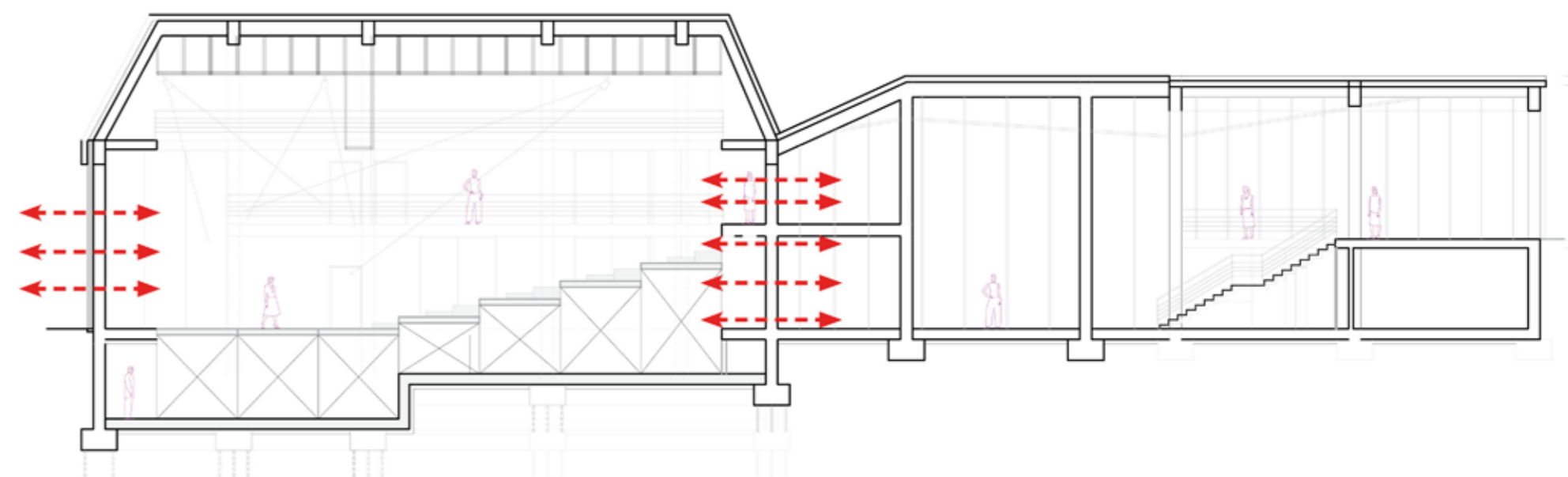
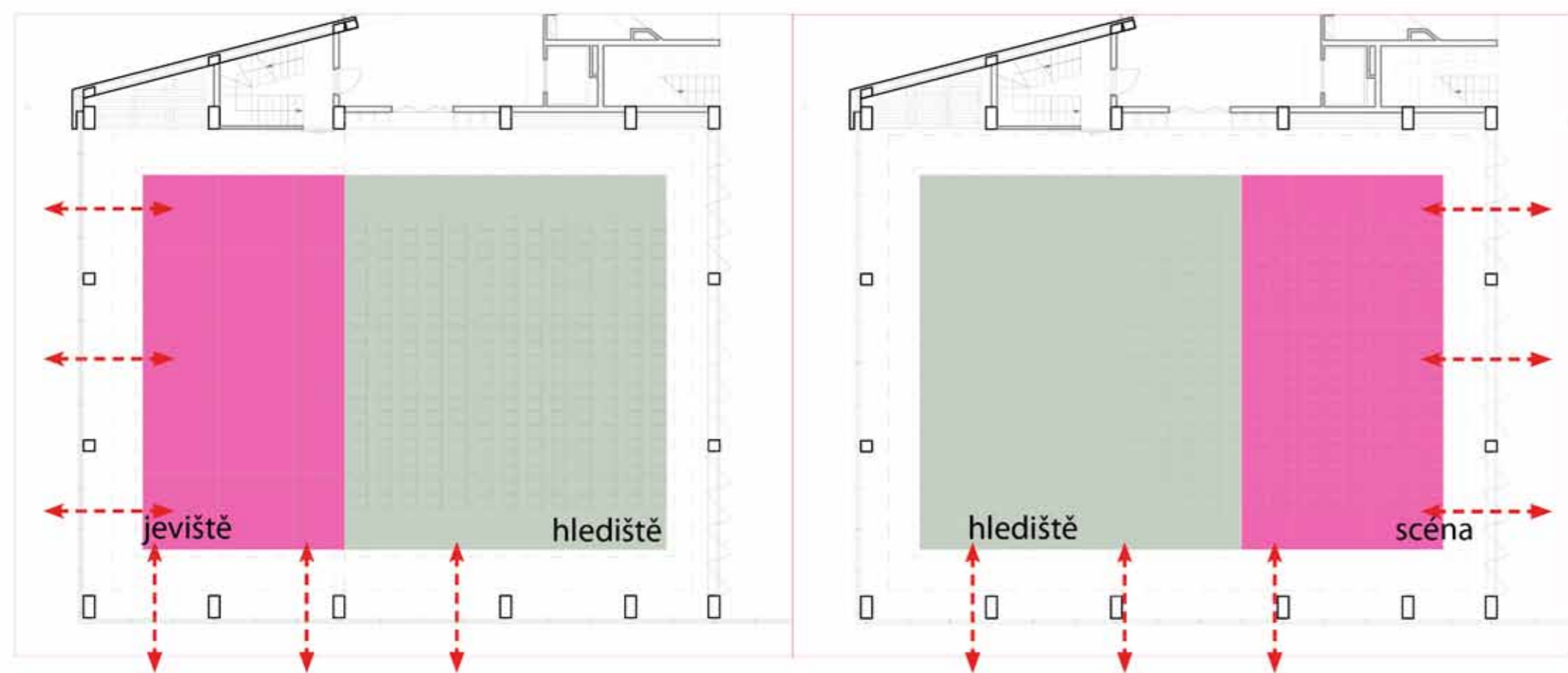


studio theater



bipolar





scéna nejen jako  
pozadí, ale jako součást  
divadelní tvorby

# divadlo scénografie

08  
tendence

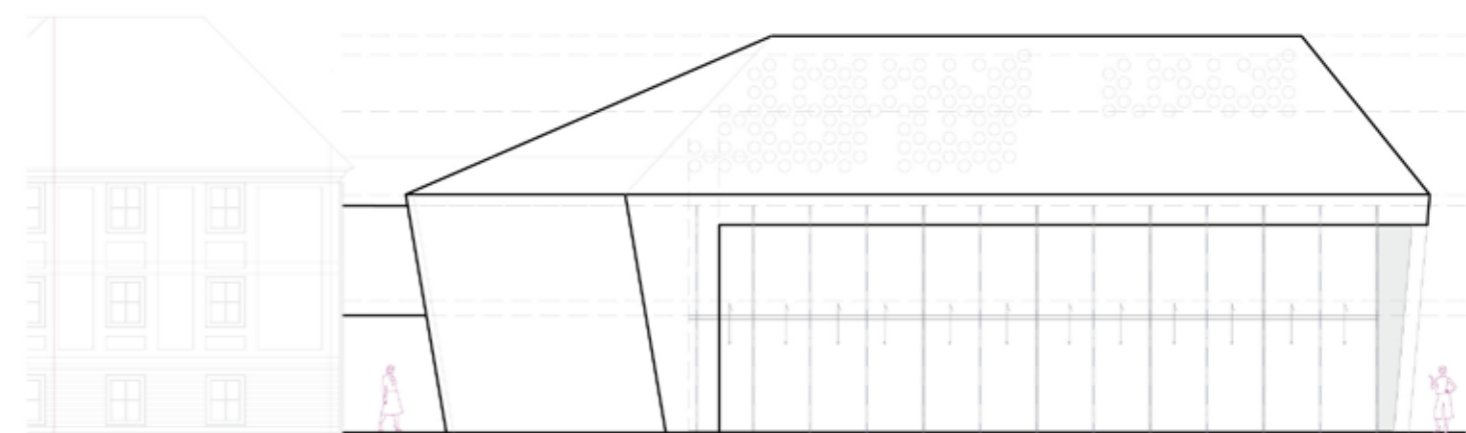


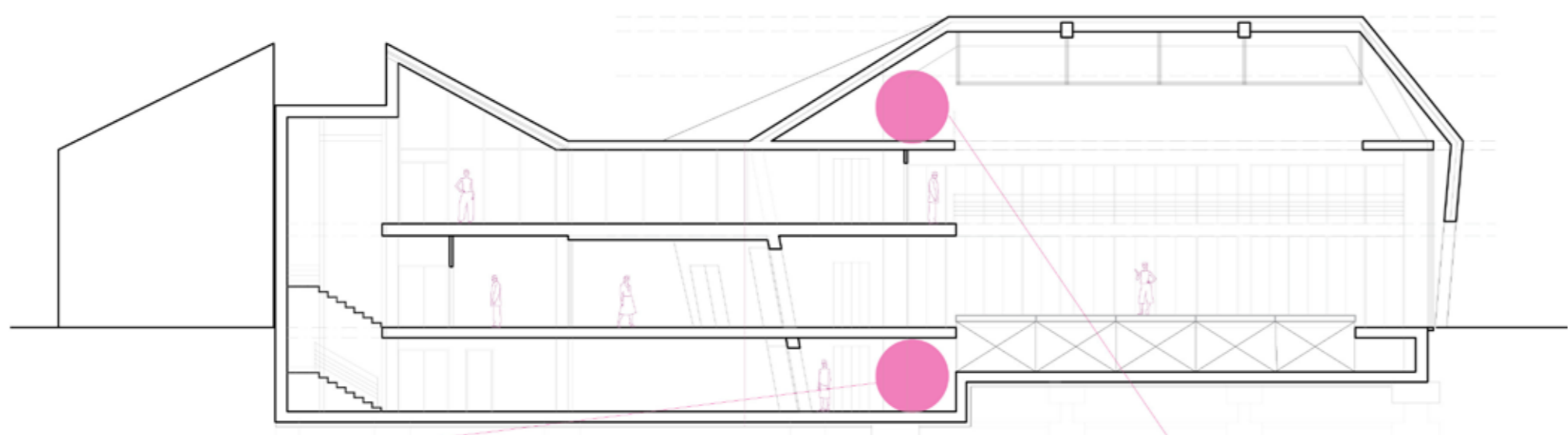
možnost otevření  
scény do veřejného prostoru  
a poskytnutí prostor a  
podnětů pro performance  
EXTENZE

# divadlo scénografie

při otočení scény je  
možnost otevřít posuvné  
dveře do foyer a využít jej  
v 1.NP a taktéž na balkóně,  
takže je možno hrát ve dvou  
výškových úrovních

extenze scény divadla  
směrem ven, vzájemná  
interakce z prostředím,  
emanace hmoty domu





možnosti a podmínky  
pro nové žánry

06  
žánry

divadlo  
scénografie

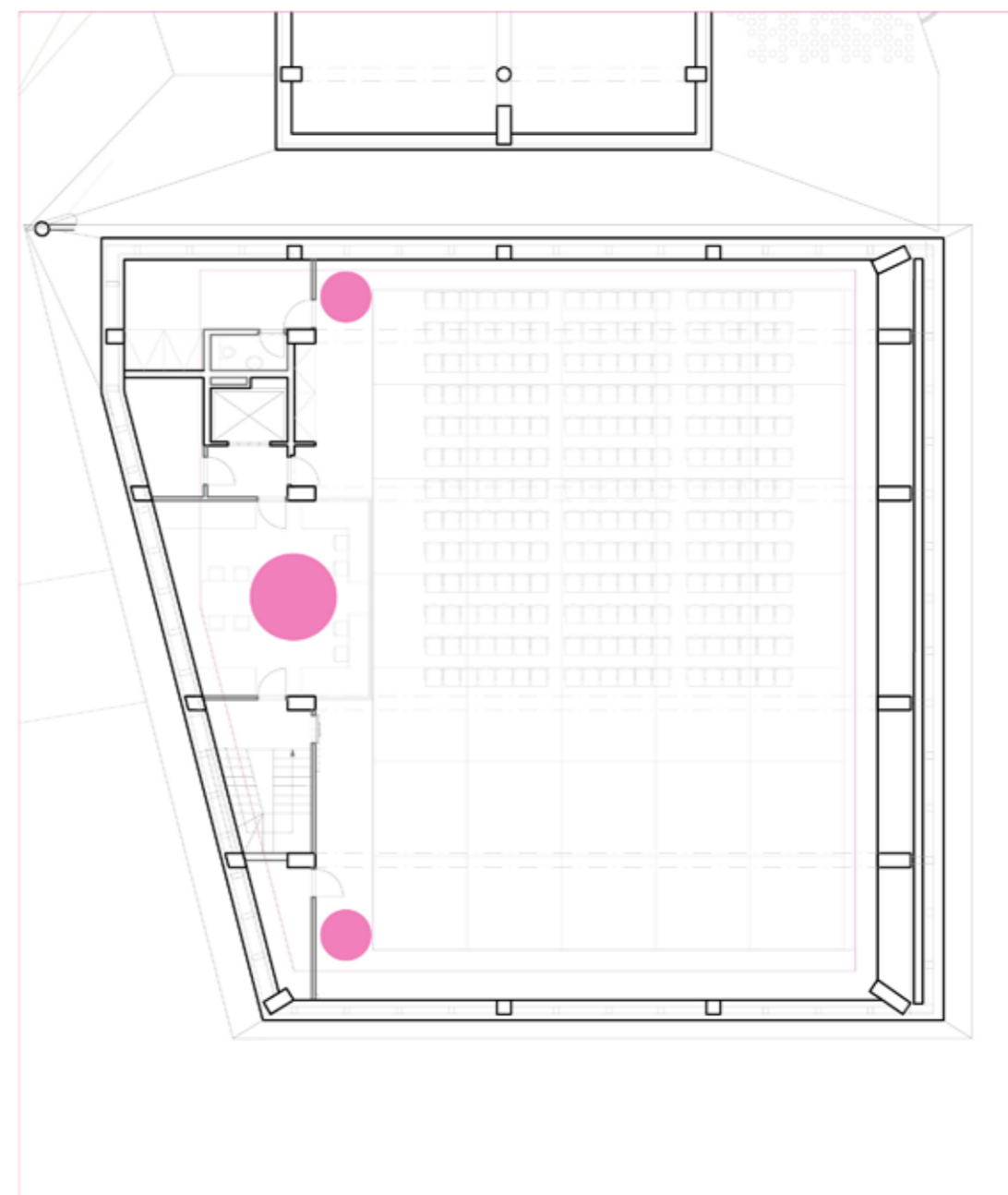
09  
technologie

prostory pro  
technologie

jevištní stoly jsou  
přístupné v 1.PP - a  
tudiž je eventualita v  
rámci divadelní hry  
využít nástupu ze  
spod

divadlo, ajko divadlo  
menších rozměrů  
není vybaveno  
vlastní dílnou na  
várobu kulis, které  
jsou dováženy, ma  
vlastní vlásenkárnu a  
kostymérnu

zvukařská a osvětlovací  
místnost jsou umístěny  
ve 3.NP uprostřed délky  
sálu je vysunuta na  
okraj balkónu prosklená  
buňka, tak aby měli  
vizuální kontakt z  
maximálním počtem  
různých uspořádání,  
u klasických divadel, je  
tato místnost umístěna  
naproti scény, u  
moderního divadla,  
by to však omezilo  
flexibilitu prostorového  
uspořádání



zvukařská a osvětlovací místnost  
jsou vybaveny vlastními sklady  
pro zařízení,  
balkón přiléhající k místnosti  
je pochozí a je možno na něj  
instalovat akustické a osvětlovací  
zařízení, stejně jako na jevištní  
mosty, které jsou zároveň  
pochozí a přes ně je přístupny  
protějšší technický balkón.  
Pomoci pohyblivých jevištních  
mostů je možno také tvarovat  
podhled a je možno vytvořit  
klasické formy divadla, které  
dotvoří šály a horizont spouštěný  
z provaziště.

