

REVITALIZACE
FA ČVUT V PRAZE

HISTORICKÉHO
DIPLOMNÍ PROJEKT

JÁDRA MĚSTA
ZS 2011/2012

PROSTĚJOV
MARTIN TOMÁŠEK

ÚVOD
ANALÝZY
NÁVRH
ZÁVĚR

REVITALIZACE
HISTORICKÉHO JÁDRA
MĚSTA PROSTĚJOV

MARTIN TOMÁŠEK

DIPLOMNÍ PROJEKT
ZS 2011/2012
FA ČVUT

VEDOUcí PRÁCE:
DOC. ING. ARCH. J. JEHLÍK.

OBSAH

Zadání diplomové práce	04
ÚVOD	06
Osud kulturního centra	07
Plánované projekty	08
ANALÝZY	09
Historie	10
Historické mapy	11
Historická fotodokumentace	16
Současnost	20
Infrastruktura	21
Ortofotomapa	24
Katastrálnímapa	26
Územní plán	27
Návrh ÚP	28
Veřejný prostor - stav	29
Schwarzplan - stav	31
Fotodokumentace -stav	33
NÁVRH	37
Vizualizace	38
Koncept	40
Situace	41
Schwarzplan, veřejný prostor	42
Lokalita A	44
Lokalita B	47
Lokalita C	50
Lokalita D	53
Řezopohled územím	56
Funkční schema	59
Dopravní schema	62
Schema stromové výsadby	63
ZÁVĚR	64
Zdroje	65
Poděkování	66
Prohlášení autora	67

REVITALIZACE
HISTORICKÉHO JÁDRA
MĚSTA PROSTĚJOV

MARTIN TOMÁŠEK

DIPLOMNÍ PROJEKT
ZS 2011/2012
FA ČVUT

VEDOUcí PRÁCE:
DOC. ING. ARCH. J. JEHLÍK.

Ax Lásnik 10/10/11
10.10.2011

České vysoké učení technické v Praze, Fakulta architektury

ZADÁNÍ diplomové práce

Mgr. program navazující

jméno a příjmení: **Martin Tomášek**

datum narození: **7.5.1985**

akademický rok / semestr: **2011 / 2012**

ústav: **15119 ústav urbanismu**

vedoucí diplomové práce: **doc. Ing. arch. Jan Jehlík**

téma diplomové práce: **Revitalizace historického jádra města Prostějov**

zadání diplomové práce:

1/ Tématem k řešení je bývalé židovské ghetto v historickém jádru města Prostějov, kde nechtivé zásahy do organismu města jako rozsáhlá asanace a výstavba objektů svou formou nevhodných do historického prostředí zanechaly na tomto místě neutěšenou situaci.

2/ Výsledkem práce bude vytvoření (staro)nové městské struktury pomocí dostaveb a úprav, struktury odpovídající lokalitě historického jádra města s plnohodnotnými veřejnými prostory a fungující infrastrukturou, podporující zkvalitnění centra i celého města. Součástí práce bude návrh vazeb na okolí, celkové urbanistické řešení lokality včetně základní vybavenosti, architektonické řešení jednotlivých segmentů a stavebních typů a charakteristika veřejných a poloveřejných prostorů. Funkční skladba území, dopravní řešení a krajinné řešení budou ilustrovány ve schématech.

Práce bude zpracovaná v těchto měřítcích (měřítka mohou být po konzultaci upravena):

- a) Širší vztahy 1:10000
- b) Řešené území 1:2000
- c) Půdorysy, řezy, pohledy 1:1000 (dokumentované objekty budou vybrány během práce)
- d) Detaily, schémata, vizualizace

Práce bude strukturovaná v těchto rovinách:

- a) Struktura oblasti, poloha místa
- b) Celkové urbanistické řešení
- c) Architektonické řešení jednotlivých objektů a veřejných prostorů

Práce bude mít tyto přílohy:

- a) Portfolio s průvodní zprávou (základní údaje, bilance, popis analýzy, konceptu a návrhu), všemi relevantními výkresy v příslušném zmenšení, fotodokumentaci a případně ukázkou referenčních projektů
- b) Výkresy dle požadavků FA ČVUT (2xA0 nebo 4xA1)

3/ Součástí práce bude fyzický model v měřítku 1:2000 (měřítko může být po konzultaci upraveno)

Datum a podpis studenta

10.10.2011

Datum a podpis vedoucího DP

Datum a podpis děkana FA ČVUT

10/10/11

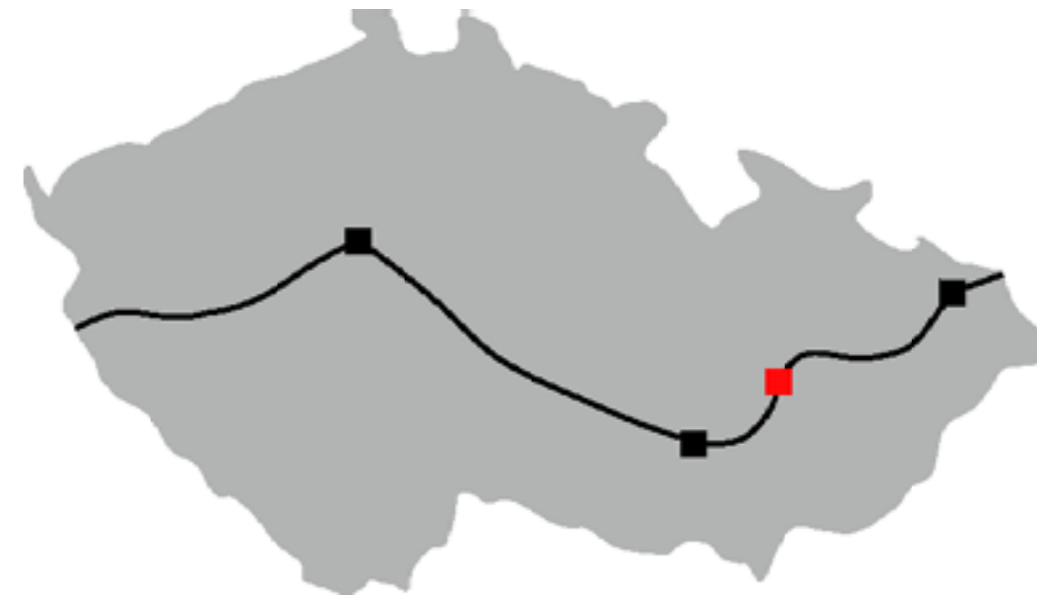
Jehlík
Martin

Při konzultacích diplomního projektu v průběhu semestru došlo ke změnám oproti zadání.

Práce je zpracována v těchto měřítcích:

- | | |
|---|--------|
| a) Situace širšího centra | 1:1000 |
| b) Půdorysy parteru řešeného území (4x) | 1:500 |
| c) Řezpohledy územím | 1:500 |
| d) Schemata, vizualizace | |

Součástí práce je fyzický model v měřítku 1:1000



ÚVOD

Centrum Prostějova má z hlediska urbanistického vývoje rostlou strukturu. Velkolepé záměry socialistické éry výrazně poznamenaly jeho historický vzhled. Tyto stavební projekty však nebyly nikdy dokončeny a místo okázalých vizí tak za sebou zanechaly pouze městskou pustinu.

Cílem je doplnění stávající struktury bývalého židovského ghetta v historickém jádru města Prostějov, které bylo v 70. letech z velké části asanováno pro projekt multifunkčního souboru staveb. Zrealizována byla pouze budova Kulturního a společenského centra, Prior a objekt tržnice.

KaS centrum je na prodej. Za téměř padesát milionů



Prostějov - Společenský dům a jemu přilehlé pozemky, na nichž by mělo v budoucnu vyrůst obří nákupní, kulturní a společenské centrum, už zná svou cenu. Je to necelých padesát milionů korun

12.2.2009

O KaS centrum soutěží tři investoři



Prostějov - Tři společnosti chtějí soutěžit o koupi prostějovského Společenského domu a jeho okolí. Každá z nich má zájem o patnáct tisíc metrů čtverečních zastavěné plochy v centru města s odhadní cenou vyčíslenou na necelých devětačtyřicet milionů korun.

2.4.2009

KaSC: komise vybrala návrh Manthellanu



Prostějov - Manthellan. Tak zní název investorské společnosti z Olomouce, jejíž návrh přestavby lokality Společenského domu vybrala sedmičlenná komise složená z odborníků na architekturu, historii a právo, jako nejlepší. Vedení města však vzkazuje, že o investoři ještě zdaleka rozhodnuto není. „Kasko“ s okolím můžou získat i další zájemci, jejichž návrhy měla komise k dispozici. Jsou jimi prostějovský Píotr, obchodní domy a pražský Crestyl.

7.10.2009

Otazníky kolem KaSC: Co vlastně radnice plánuje?



Prostějov - Kde bude knihovna? Nevíme. Co bude s tržnicí? Uvidíme. Kdo vybuduje nový kulturní dům? Neřekneme. Takto lze shrnout postoj prostějovských radních a zastupitelů v otázce patnácti tisíc metrů čtverečních u Společenského domu (KaSC) v Komenského ulici.

4.8.2010

KaSC: vzdor lidí hýbe radnici



Prostějov - „Město má budovu s velkým sálem, do které léta neinvestovalo, která navzdory tomu relativně funguje a dala by se opravit. Její pozemek však raději prodá a za svoje peníze vybuduje nové společenské centrum, jehož náklady budou několikanásobně vyšší než činí cena oprav. Nebo jej nechá postavit soukromou firmou a bude platit mnohamilionový nájem,“ tak by se dalo ve stručnosti shrnout vyjádření rady města na úterním zasedání zastupitelstva.

21.9.2010

Kasko a okolí? Rozjždí se byznys za miliardu!



Prostějov /VIZUALIZACE/ - Společenský dům v Prostějově srovnají bagry se zemí. Místo něj navrhnou architekti z Británie v okolí Komenského ulice obchodní galerii - projekt v hodnotě více než jedné miliardy korun. První návštěvníky může vřít v roce 2015.

24.2.2011

Aktivisté napadli prodej Kaska, město se soudu nebojí



Prostějov - Aktivisté chtějí prostřednictvím soudu zneplatnit smlouvu uzavřenou mezi Prostějovem a olomouckým investorem Manthellanem. Ten chce v Komenského ulici postavit obchodní dům.

19.2.2011

Radní: Kasko? Zbouráme ho. Jiný sál? Uvidíme



Prostějov - Společenský dům (Kasko) má v Komenského ulici v Prostějově stát do konce roku 2012. Pak jej stavbaři zbourají a na uvolněné ploše vybudují do roku 2015 obchodní galerii.

30.7.2011

Tržnice bude o půlku menší. Kde bude sál? Radní zatím tají



Prostějov - Nový multifunkční sál a moderní tržnice zprovozní v Prostějově v návaznosti jak na nově avizovanou přestavbu Společenského domu v Komenského ulici, tak na likvidaci tržnice za kostelem Povýšení svatého Kříže.

27.12.2011



PROJEKT NÁKUPNÍHO A VOLNOČASOVÉHO CENTRA, MANTHELLAN A.S

V roce 2008 město Prostějov vyhlásilo veřejnou soutěž na návrh rozvoje území částí Prostějova v místě současné tržnice, společenského a kulturního centra a přilehlých volných pozemků. Vítězem soutěže se stala společnost Manthellan a.s.

PŘESTAVBA PRIORU NA MODERNÍ NÁKUPNÍ GALERII, PRIOR IK, A.S.



REVITALIZACE
HISTORICKÉHO JÁDRA
MĚSTA PROSTĚJOV

MARTIN TOMÁŠEK

DIPLOMNÍ PROJEKT
ZS 2011/2012
FA ČVUT

VEDOUcí PRÁCE:
DOC. ING. ARCH. J. JEHLÍK.

ÚVOD
ANALÝZY
NÁVRH
ZÁVĚR

ANALÝZY

REVITALIZACE
HISTORICKÉHO JÁDRA
MĚSTA PROSTĚJOV

MARTIN TOMÁŠEK

DIPLOMNÍ PROJEKT
ZS 2011/2012
FA ČVUT

VEDOUcí PRÁCE:
DOC. ING. ARCH. J. JEHLÍK.

První historická zmínka o vsi Prostějovice je z roku 1141. Do poloviny 13. století se vyvinula ve významnou trhovou ves. Tehdy sem byli pozváni němečtí osadníci, kteří v místě dnešního nám. T.G.Masaryka založili novou osadu, na niž přešla práva osady původní. Roku 1390 bylo Prostějovu uděleno díky pánům z Kravař právo výročního trhu, čímž se fakticky stal městem. V husitském období se slibný vývoj zpomalil, když město utrpělo průtahy obou nepřátelských stran; nedostatečně opevněný Prostějov se stává snadnou kořistí vojsk markraběte Albrechta a roku 1431 byl vypálen. Prosperitu městu přinesl vznik židovského města a především po roce 1490 více než stoletá vláda rodů Pernštejnů, jejichž majetkem se město stalo. Roku 1495 zahájilo město výstavbu kamenných hradeb se čtyřmi branami s baštami. V letech 1521 až 1538 si měšťané vybudovali renesanční radnici. Na konci 16. století se město stává majetkem Lichtenštejnů, což má za následek stagnaci rozvoje města. V Prostějově je roku 1527 tiskárnou Kašpara Aorga vytištěna první kniha na Moravě. Během Třicetileté války došlo ke zpusťování města a v roce 1697 vypukl požár, kterému padly za oběť radnice, škola i kostel. Poté začíná město dostávat barokní ráz. Kolem poloviny 17. století dochází, především zásluhou místních Židů, k prudkému rozvoji potravinářského, textilního a oděvního průmyslu, v roce 1858 je Prostějově založena první česká konfekční továrna bratří Mandlů, což přilákalo nové obyvatele. V 60. letech 19. století byl Prostějov spojen železnicí s Brnem a Olomoucí. 19. a 20. století změnilo tvář města ve stylu historismu a secese. Od 20. a především 30. let se dominující výstavbou stává v Prostějově funkcionalismus. K dochovaným památkám patří bašta z 15. století a renesanční radnice ze století šestnáctého, dnes sloužící jako muzeum. Dominantou města je nová radnice z roku 1914 s věží vysokou 66 metrů.

V Prostějově se nacházela významná židovská komunita, jež byla v 18. a 19. století druhou nejpočetnější židovskou komunitou na Moravě. Roku 1900 žilo v Prostějově 1 680 Židů, celkový počet obyvatel byl 24 000.



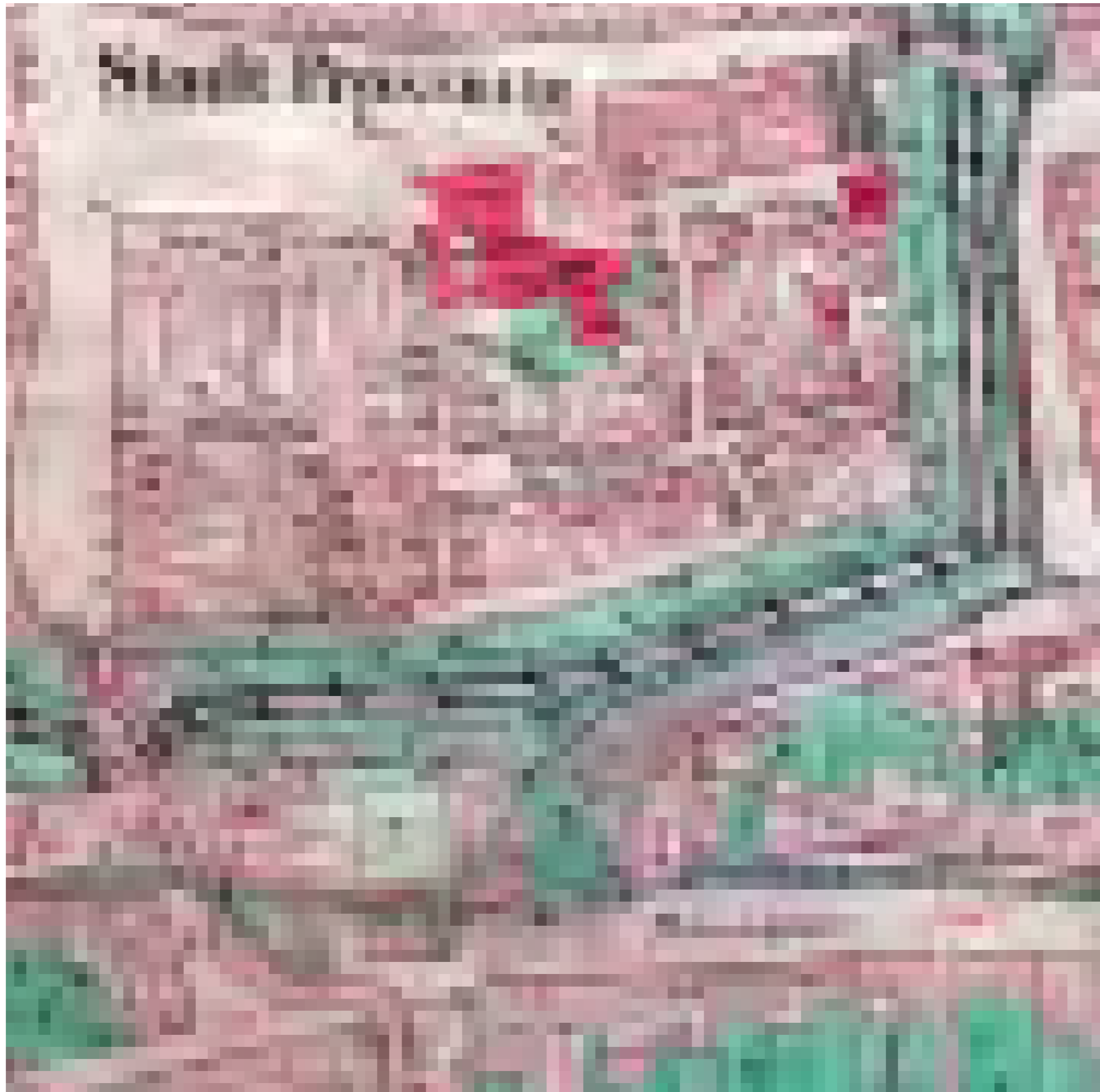
REVITALIZACE
HISTORICKÉHO JÁDRA
MĚSTA PROSTĚJOV

MARTIN TOMÁŠEK

DIPLOMNÍ PROJEKT
ZS 2011/2012
FA ČVUT

VEDOUcí PRÁCE:
DOC. ING. ARCH. J. JEHLÍK.





REVITALIZACE
HISTORICKÉHO JÁDRA
MĚSTA PROSTĚJOV

MARTIN TOMÁŠEK

DIPLOMNÍ PROJEKT
ZS 2011/2012
FA ČVUT

VEDOUcí PRÁCE:
DOC. ING. ARCH. J. JEHLÍK.



plán města r. 1900
schéma celku

stav po bourání
městských hradeb



REVITALIZACE
HISTORICKÉHO JÁDRA
MĚSTA PROSTĚJOV

MARTIN TOMÁŠEK

DIPLOMNÍ PROJEKT
ZS 2011/2012
FA ČVUT

VEDOUcí PRÁCE:
DOC. ING. ARCH. J. JEHLÍK.



plán města r. 1900
městské jádro

stav po bourání
městských hradeb



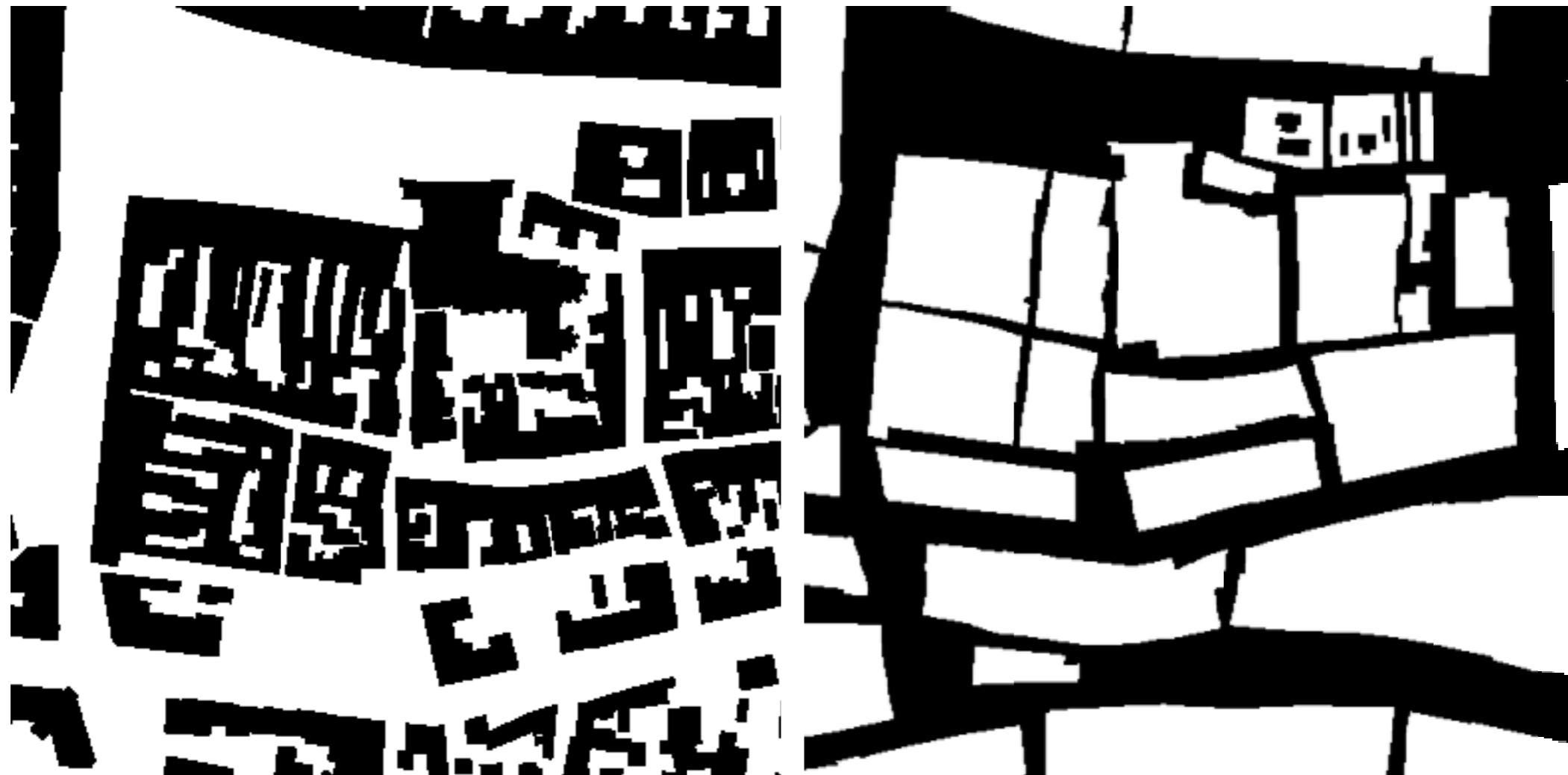
REVITALIZACE
HISTORICKÉHO JÁDRA
MĚSTA PROSTĚJOV

MARTIN TOMÁŠEK

DIPLOMNÍ PROJEKT
ZS 2011/2012
FA ČVUT

VEDOUcí PRÁCE:
DOC. ING. ARCH. J. JEHLÍK.





REVITALIZACE
HISTORICKÉHO JÁDRA
MĚSTA PROSTĚJOV

MARTIN TOMÁŠEK

DIPLOMNÍ PROJEKT
ZS 2011/2012
FA ČVUT

VEDOUcí PRÁCE:
DOC. ING. ARCH. J. JEHLÍK.



Bývalá židovská čtvrť z věže kostela Povýšení svatého Kříže.



REVITALIZACE
HISTORICKÉHO JÁDRA
MĚSTA PROSTĚJOV

MARTIN TOMÁŠEK

DIPLOMNÍ PROJEKT
ZS 2011/2012
FA ČVUT

VEDOUcí PRÁCE:
DOC. ING. ARCH. J. JEHLÍK.



domy, které nebyly zbourány během asanace v 70. letech 20. stol.



Uprkova ulice od západu mezi Kostelní a Lutinovou z r. 1909. Vše, kromě pěti domů po pravé straně zbouráno v 70. letech pro stavbu kulturního domu.



Část Uprkovy ulice od Kostelní k Žižkovu náměstí z 30. let. Vše zbouráno v 70. letech..



Uprkova ulice od křižovatky s Lutinovou ulicí ke Kostelní v r. 1970.

Uprkova ulice od křižovatky s Lutinovou ulicí ke Kostelní poč. 70. let. Vše, kromě pěti domů po levé straně zbouráno





Hradební ulice kolem r. 1920, zbudována v židovském ghettu u středověké hradební zdi, domy měla jen po jedné straně. Východní část ulice zbourána pro stavbu kulturního domu.

Pohled od západu



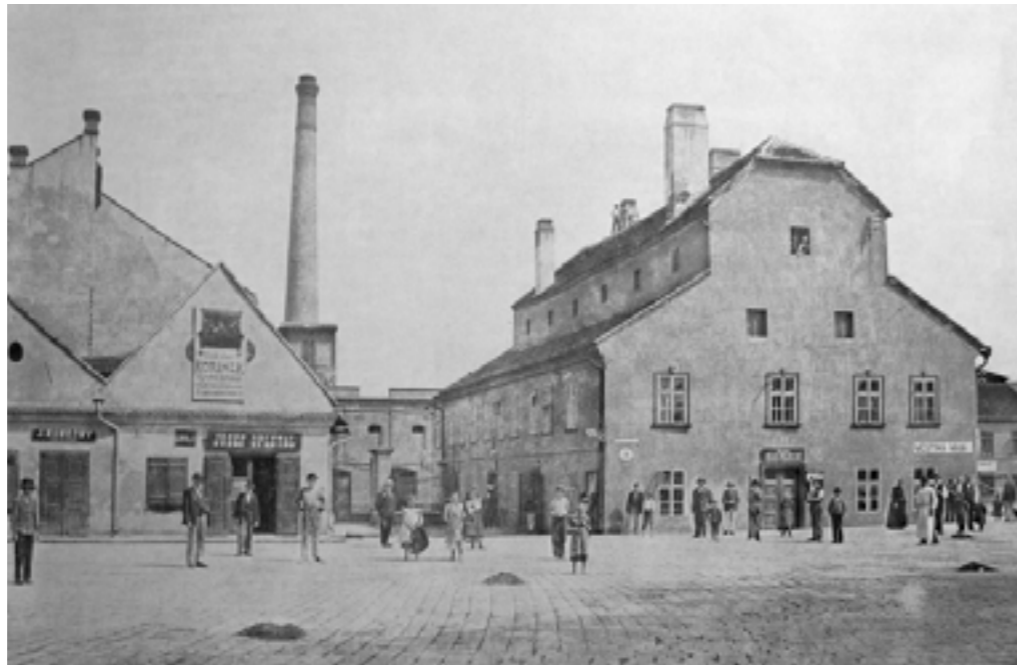
Pohled od jihu

Část hradební zdi středověkého opevnění Prostějova, r. 1940.



Roh Komenského a Lutínovovy ulice, r. 1973. Původní vstup do židovských uliček.





Pohled na severní frontu domů Wolkerovy ulice, r. 1901



Panorama Prostějova od jihu ; Brněnská třída ústící do Wolkerovy ulice. Přelom století.

Tržiště na Wolkerově ulici, r. 1937. Trhy sem byly přemístěny v r. 1933 z hlavního náměstí. 1989 se trhy přemístily do nově postavené tržnice na Uprkově ulici před kostelem Povýšení sv. Kříže..



Wolkerova ulice s průčelím kostela sv. Petra.

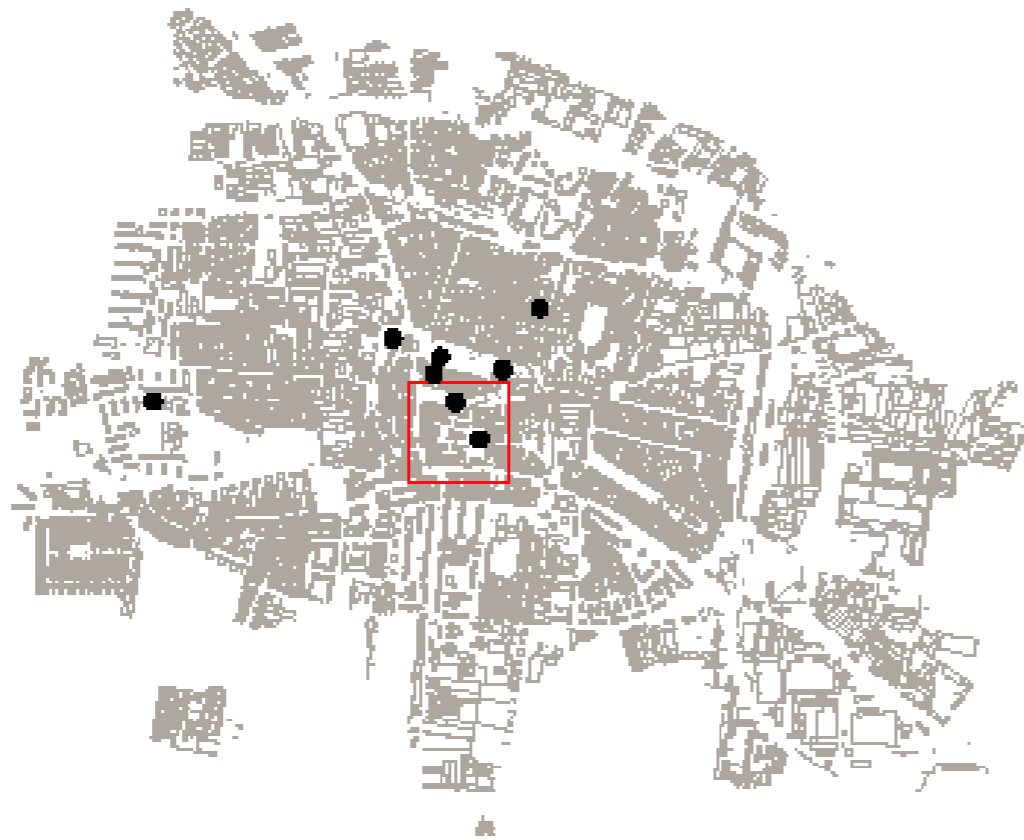


Prostějov je krásné historické město s výraznou péčí o kultivaci veřejného prostoru. Přesto se v těsné blízkosti hlavního náměstí nachází neutěšená situace bývalého židovského ghetta, na které se podepsala plánovaná socialistická výstavba.

Prostějov je okresní město v Olomouckém kraji, 17 km jihozápadně od Olomouce. Město se rozkládá ve výši 225 metrů nad mořem. V roce 2011 zde žilo přes 44 tisíc obyvatel. Historické jádro města je od roku 1990 městskou památkovou zónou.

Jednou z architektonických dominant Prostějova je Národní dům postaven v letech 1905-1907 podle návrhu architekta Jana Kotěry. Středu města dominuje nová radnice postavená v letech 1911-1914 podle návrhu prof. K. H. Kepky ve slohu zvaném historismus. Důraz byl položen na vertikálu 66 metrů vysoké věže obohacující siluetu města v dálkových pohledech.

K dalším pamětihodnostem patří prostějovský zámek na Pernštýnském náměstí, kostel Povýšení sv. Kříže, Muzeum Prostějovska (bývalá radnice), Morový sloup se sochou P. Marie, rodný dům Jiřího Wolкера, barokní kostel sv. Jana Nepomuckého, farní kostel sv. Petra a Pavla a kostel sv. Cyrila a Metoděje.



Kulturní zařízení

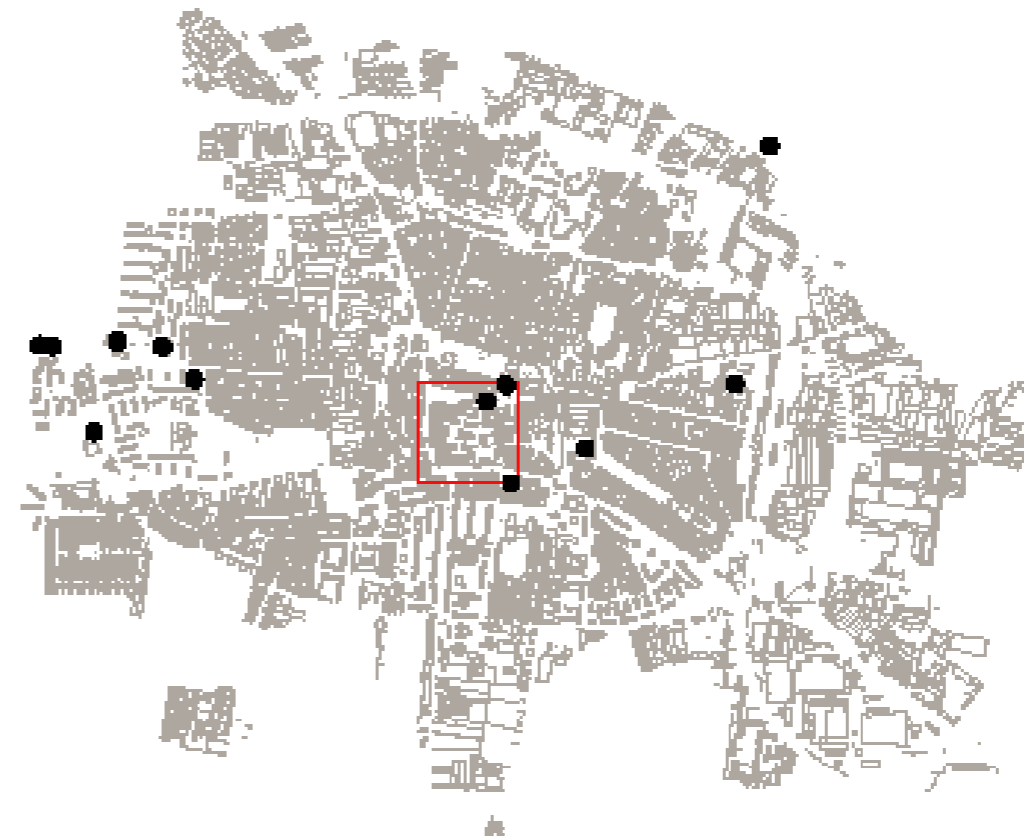


Školy (základní, střední)

Sportovní zařízení



Nákupní centra





MHD



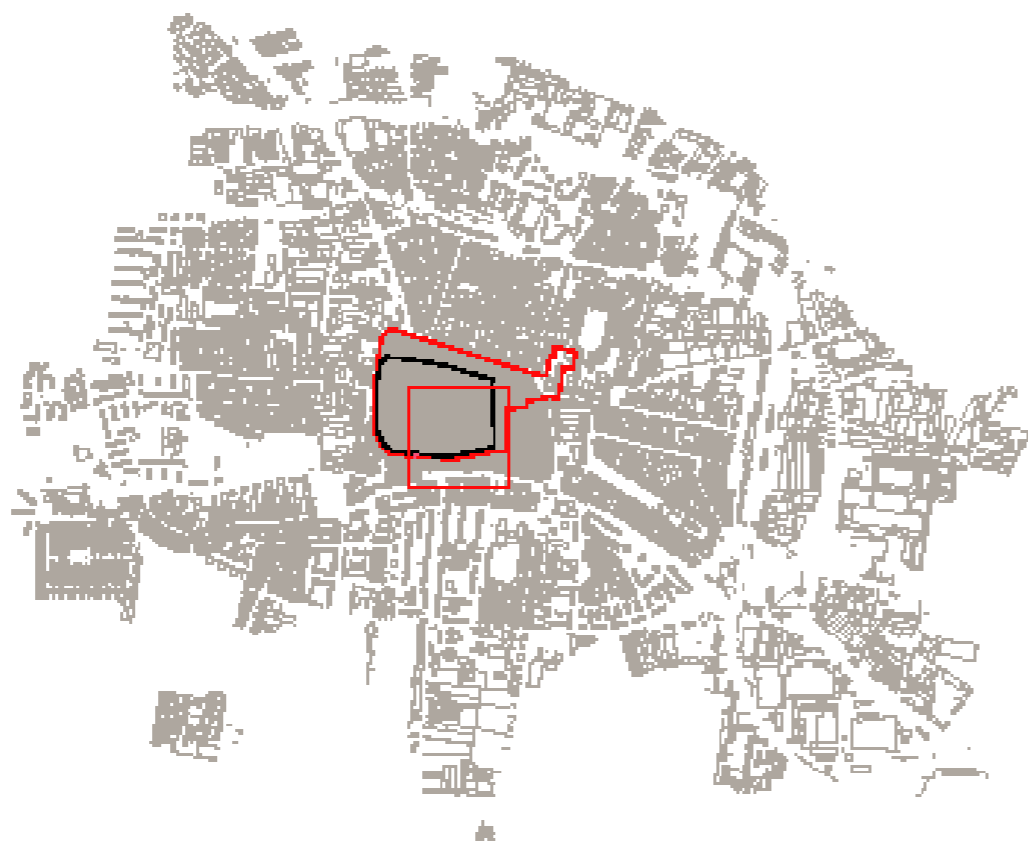
Hlavní automobilové tahy, doprava v klidu

Železnice

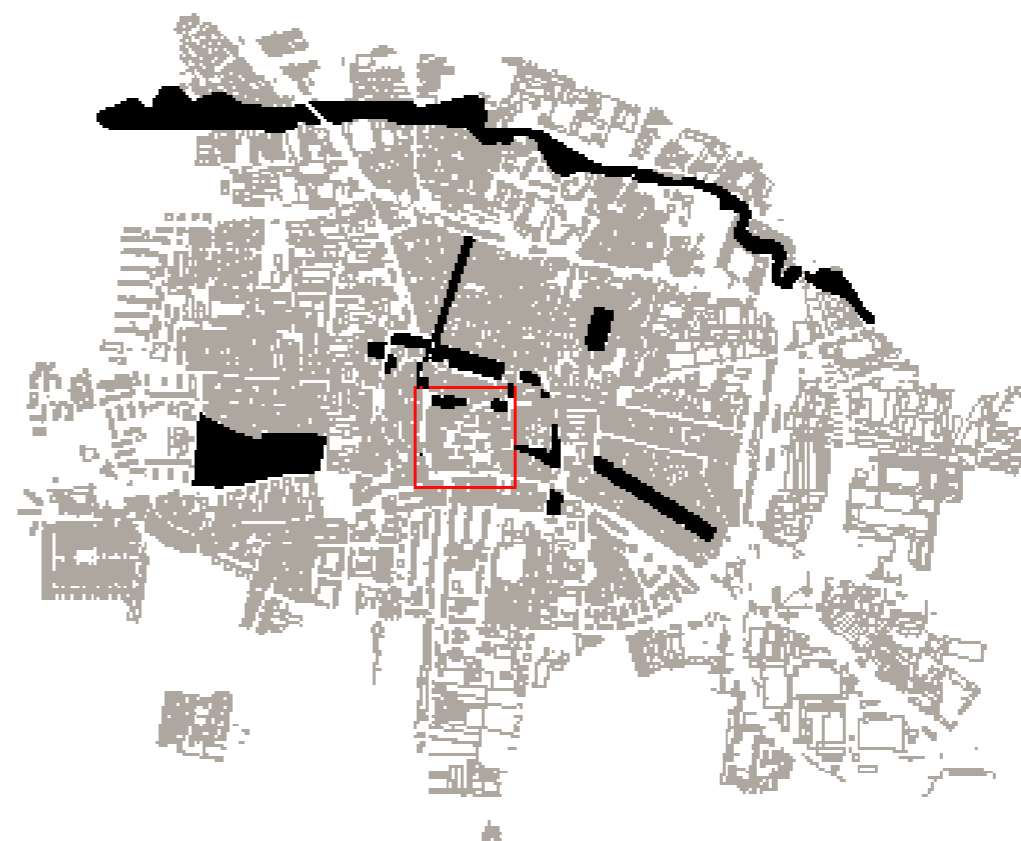


Cyklostezky





Hranice památkové zóny, bývalé městské hradby, centrum města



Zeleň celoměstského významu

Veřejné budovy v centru



Schema městské zeleně v centru





REVITALIZACE
HISTORICKÉHO JÁDRA
MĚSTA PROSTĚJOV

MARTIN TOMÁŠEK

DIPLOMNÍ PROJEKT
ZS 2011/2012
FA ČVUT

VEDOUcí PRÁCE:
DOC. ING. ARCH. J. JEHLÍK.

0 50 150 m



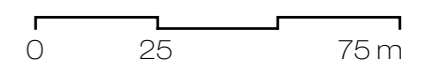


REVITALIZACE
HISTORICKÉHO JÁDRA
MĚSTA PROSTĚJOV

MARTIN TOMÁŠEK

DIPLOMNÍ PROJEKT
ZS 2011/2012
FA ČVUT

VEDOUcí PRÁCE:
DOC. ING. ARCH. J. JEHLÍK.





REVITALIZACE
HISTORICKÉHO JÁDRA
MĚSTA PROSTĚJOV

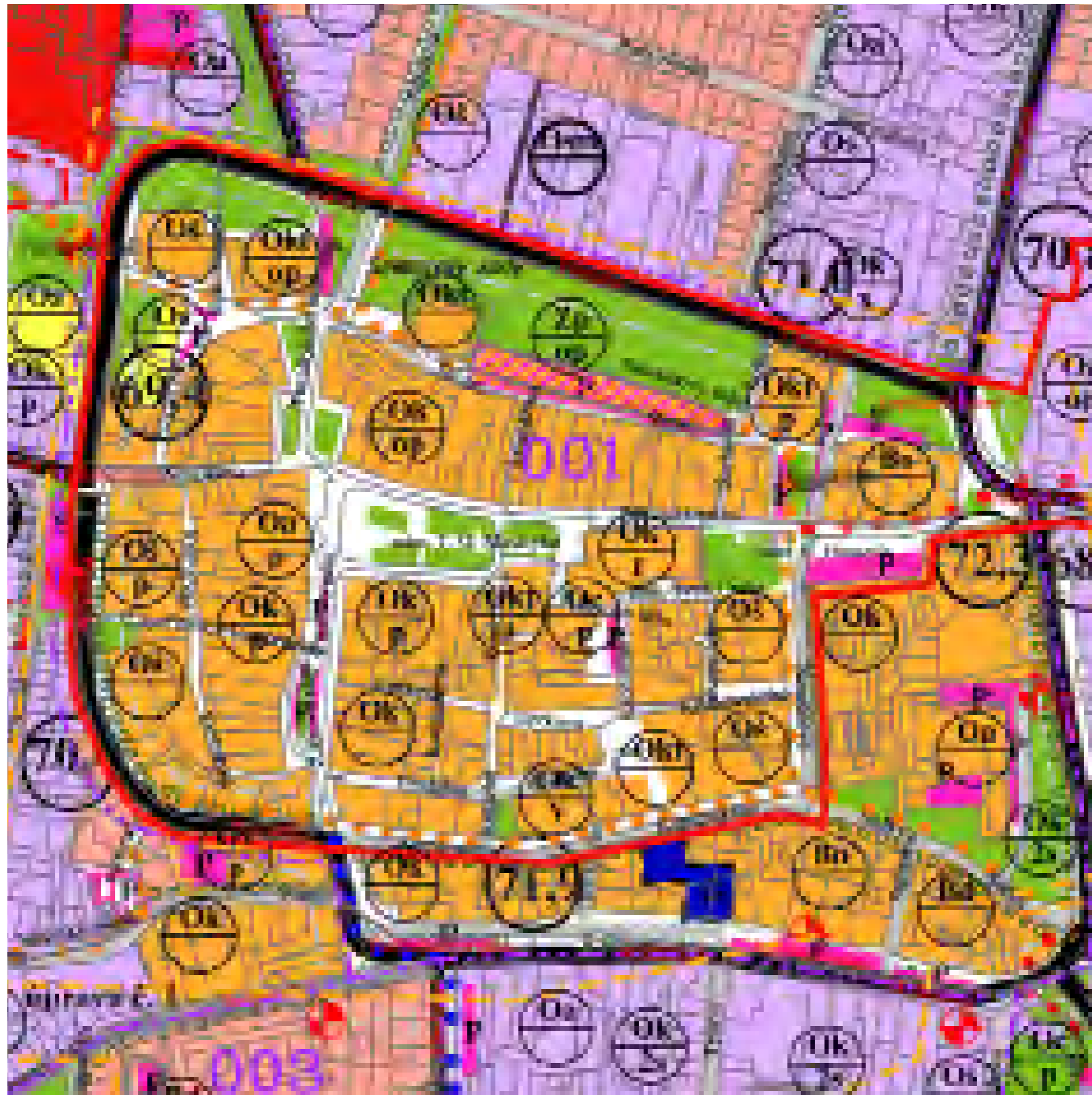
MARTIN TOMÁŠEK

DIPLOMNÍ PROJEKT
ZS 2011/2012
FA ČVUT

VEDOUcí PRÁCE:
DOC. ING. ARCH. J. JEHLÍK.

0 50 150m



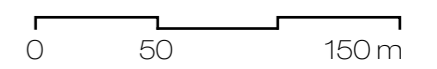


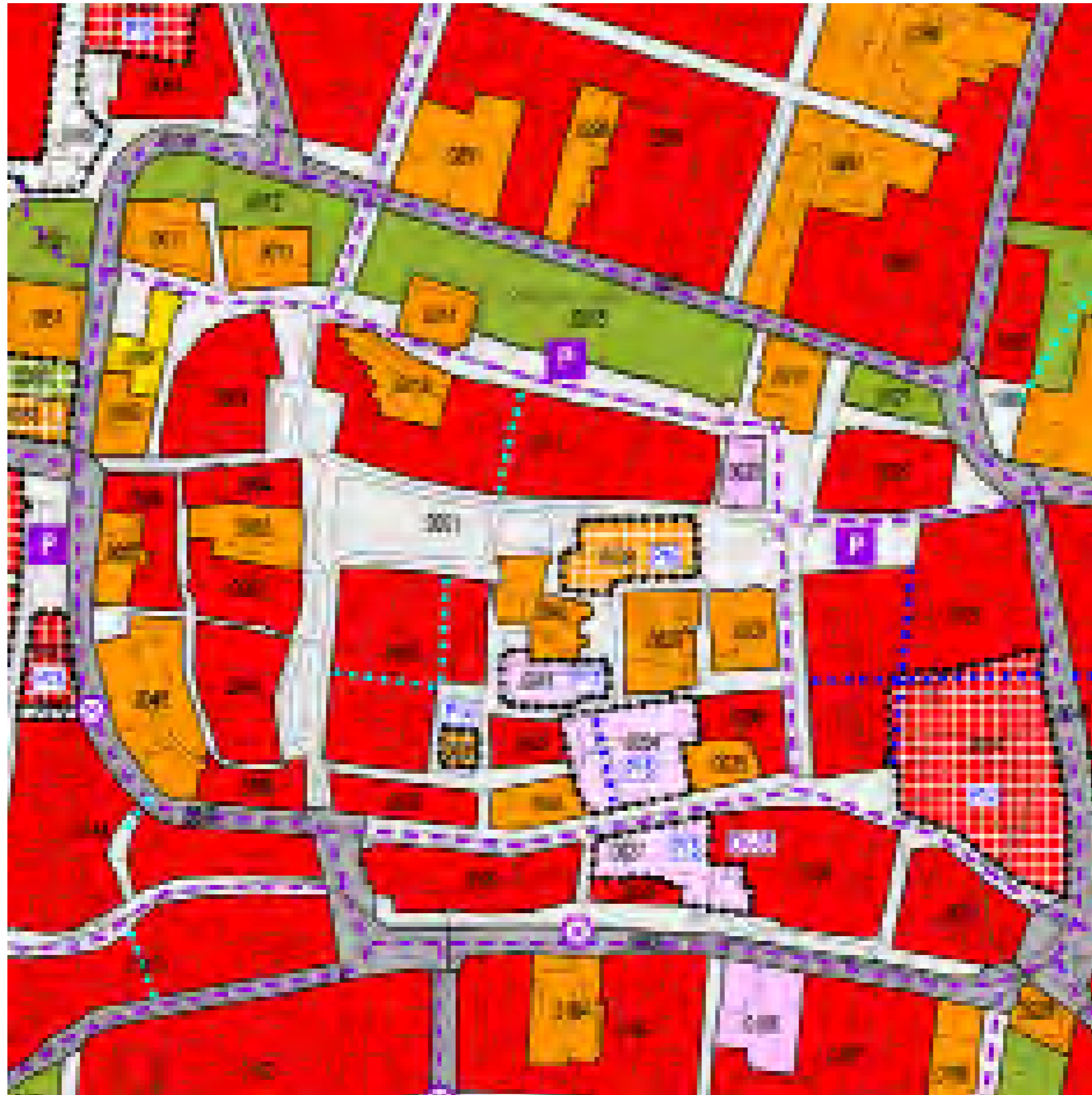
REVITALIZACE
HISTORICKÉHO JÁDRA
MĚSTA PROSTĚJOV

MARTIN TOMÁŠEK

DIPLOMNÍ PROJEKT
ZS 2011/2012
FA ČVUT

VEDOUcí PRÁCE:
DOC. ING. ARCH. J. JEHLÍK.





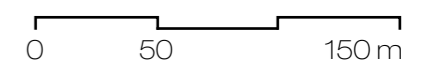
Plochy smíšené obytné

Plochy občanského vybavení
- veřejná infrastruktura

Plochy občanského vybavení
- komerční zařízení

Plochy občanského vybavení
- sportovní zařízení

Veřejná zeleň





REVITALIZACE
HISTORICKÉHO JÁDRA
MĚSTA PROSTĚJOV

MARTIN TOMÁŠEK

DIPLOMNÍ PROJEKT
ZS 2011/2012
FA ČVUT

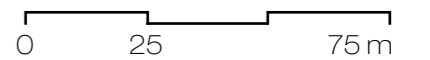
VEDOUcí PRÁCE:
DOC. ING. ARCH. J. JEHLÍK.

0 50 150m





Vymezení řešených ploch





REVITALIZACE
HISTORICKÉHO JÁDRA
MĚSTA PROSTĚJOV

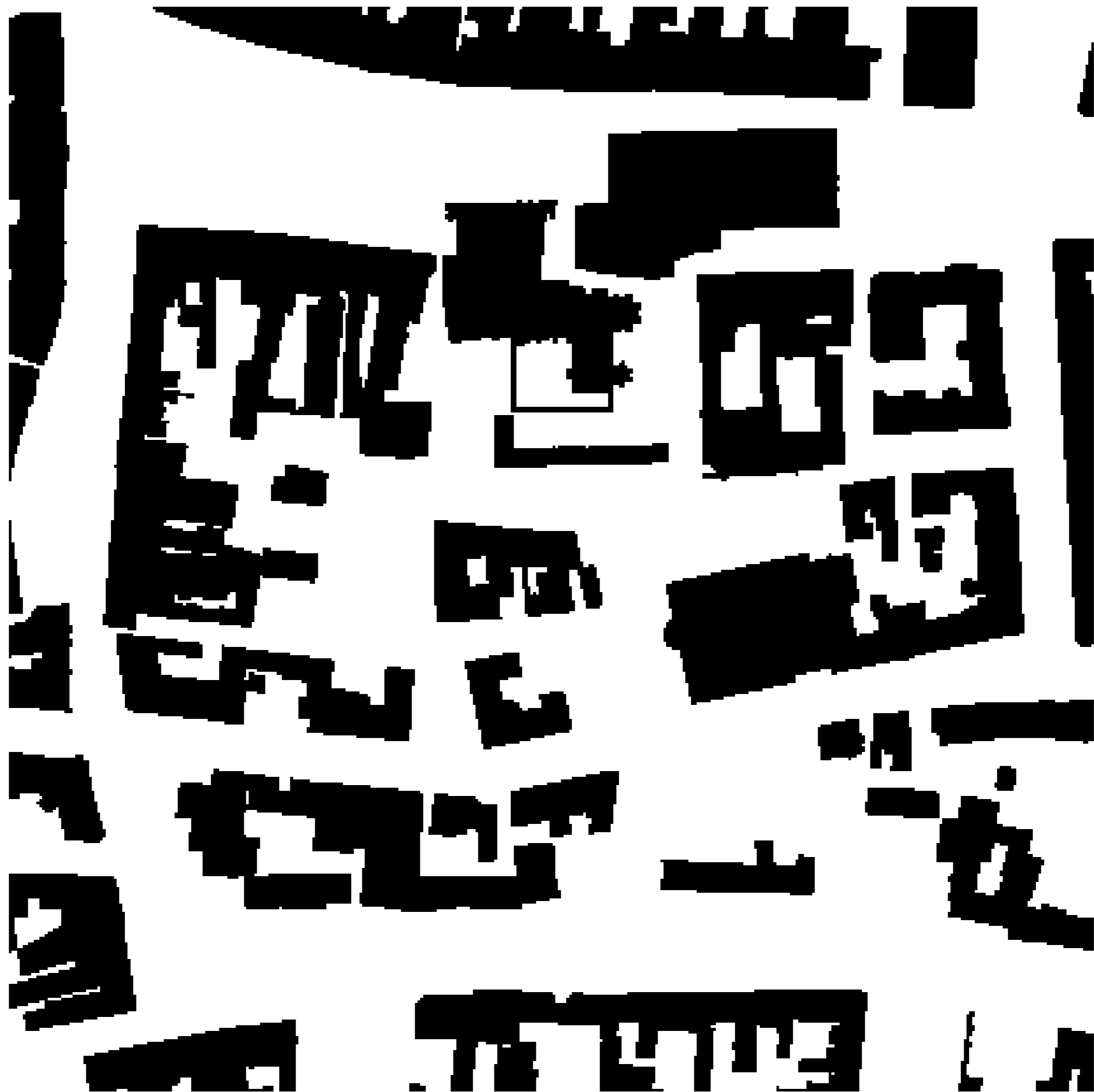
MARTIN TOMÁŠEK

DIPLOMNÍ PROJEKT
ZS 2011/2012
FA ČVUT

VEDOUcí PRÁCE:
DOC. ING. ARCH. J. JEHLÍK.

0 50 150m





REVITALIZACE
HISTORICKÉHO JÁDRA
MĚSTA PROSTĚJOV

MARTIN TOMÁŠEK

DIPLOMNÍ PROJEKT
ZS 2011/2012
FA ČVUT

VEDOUcí PRÁCE:
DOC. ING. ARCH. J. JEHLÍK.

0 25 75m





Pohled od Hradební k Uprkově ulici. V pozadí kostel Povýšení sv. Kříže



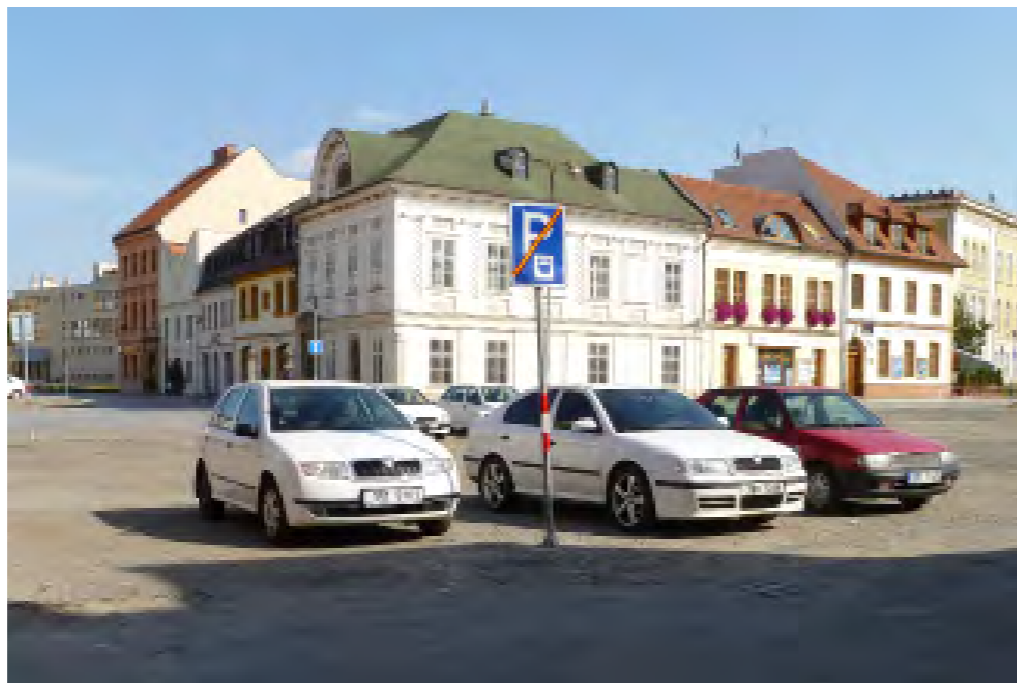
Pohled od Hradební ulice směrem k Žižkovu náměstí.

Západní část
bývalého ghetta



Špalíček domů bývalého židovského ghetta zachovaných při asanaci. V pozadí vlevo kulturní centrum.

Část Uprkovy ulice od Kostelní k Žižkovu náměstí.





Pohled na tržnici z r. 1989 a kostel Povýšení sv. Kříže)



Uprkova ulice od křižovatky s Lutinovovou ulicí ke Kostelní

Okolí kostela
Povýšení sv. Kříže



Lutínovova ulice (pohled od jihu)



Špalíček domů bývalého židovského ghetta zachovaných při asanaci. (Uprkova ulice)





Pohled od tržnice



Křížkovského ulice od západu



Pohled od Komenského ulice

Hradební ulice, pohled od západu





Ulice Na Spojce

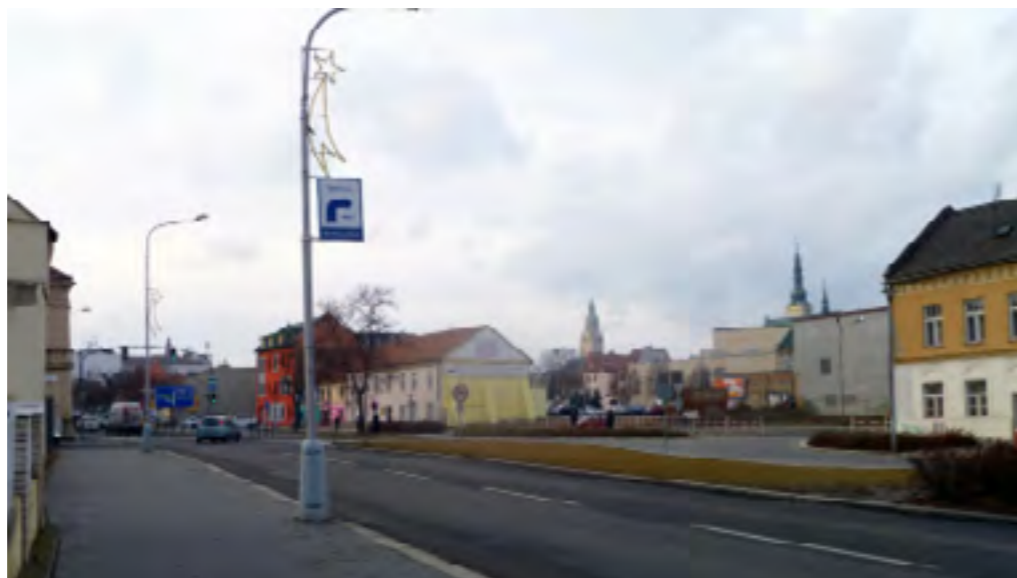


Komenského ulice; pohled jižní od kulturního centra



Wolkerova ulice, pohled od východu

Pohled od východu v místě zbourané části bloku (mezi ulicemi Komenského, Wolkerova, Na Spojce)



ÚVOD
ANALÝZY
NÁVRH
ZÁVĚR

NÁVRH

REVITALIZACE
HISTORICKÉHO JÁDRA
MĚSTA PROSTĚJOV

MARTIN TOMÁŠEK

DIPLOMNÍ PROJEKT
ZS 2011/2012
FA ČVUT

VEDOUcí PRÁCE:
DOC. ING. ARCH. J. JEHLÍK.



REVITALIZACE
HISTORICKÉHO JÁDRA
MĚSTA PROSTĚJOV

MARTIN TOMÁŠEK

DIPLOMNÍ PROJEKT
ZS 2011/2012
FA ČVUT

VEDOUcí PRÁCE:
DOC. ING. ARCH. J. JEHLÍK.



REVITALIZACE
HISTORICKÉHO JÁDRA
MĚSTA PROSTĚJOV

MARTIN TOMÁŠEK

DIPLOMNÍ PROJEKT
ZS 2011/2012
FA ČVUT

VEDOUcí PRÁCE:
DOC. ING. ARCH. J. JEHLÍK.

Území bývalého židovského ghetta se nachází v samotném centru města. V dnešní době působí nejednotně a neuceleně.

Směr, jakým se návrh ubírá určuje několik faktorů. Opírá se o historické podklady, akceptuje současný stav (kromě odstranění stávajícího objektu tržnice všechny objekty zachovává), reaguje na výrazné solitéry a snaží se podtrhnout jejich silné stránky.

Řešený prostor chápeme jako čtyři lokality, přičemž na každou z nich působí odlišné referenční prvky, které ovlivňují navrhovanou formu a funkci.

Cílem je dosáhnout kontinuálního a rozmanitého veřejného prostoru naplněného synergií nově přinášených a existujících dějů.

Lokalita A je charakterizována drobným měřítkem domů a urbanistickými prvky typickými pro historickou zástavbu. Navrhované objemy jsou hmotově a prosotrově členité, navozující romantický a tajuplný charakter starého židovského města. Převažuje zde obytná funkce s komerčními plochami v parteru.

Pro Lokalitu B je určujícím prvkem kostel Povýšení sv. Kříže. Tuto dominantu doplňují budovou knihovny* (B -01) umístěnou jako solitér ve veřejném prostoru. V návaznosti na farní zahradu navrhujeme veřejně přístupnou zelenou plochu, městskou zahradu.

Torzo špalíčku původních židovských domů je doplněno úzkým objektem galerie (B -02)

Lokalita C je nejvíce ovlivněna objektem Kulturního a společenského centra z r. 1986. Návrh pracuje se začleněním jeho hmoty do struktury okolní zástavby. Rozšířená plochy před hlavním vstupem a vytvoření venkovního krytého předprostoru (C - 03) jsou reakcí na atypické měřítko této stavby

Na severní straně je blok doplněn bytovými domy (C - 04 až C - 07) a obchody s vyhlídkovou restaurací (C - 01) vytvářející nárožní dominantu.

V lokalitě D dostavujeme chybějící části bloků. Veřejně přístupný vnitroblok slouží mj. jako přístup k veřejnému podzemnímu parkování. Tržnici, v současné době stojící na místě navrhované knihovny (B - 01) navrhujeme v nové formě na adekvátnějším místě (D - 06).

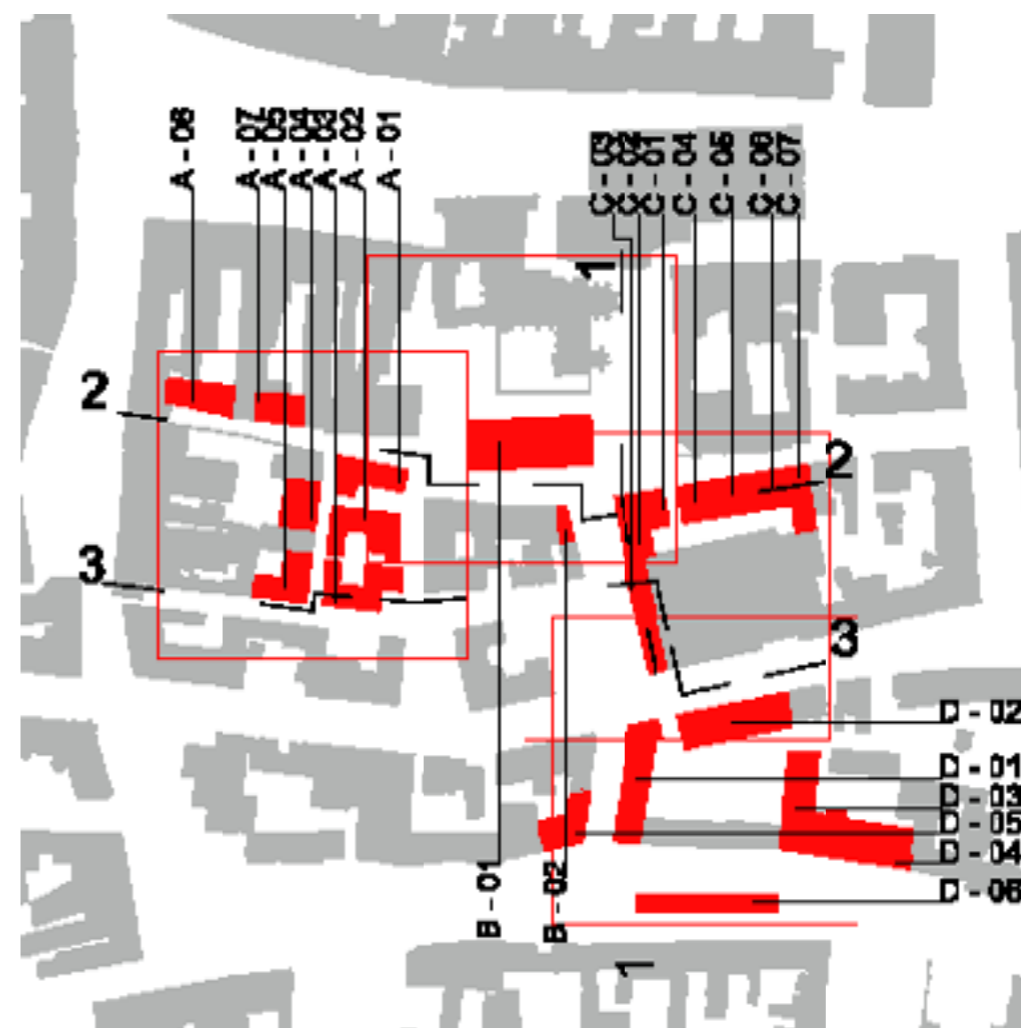
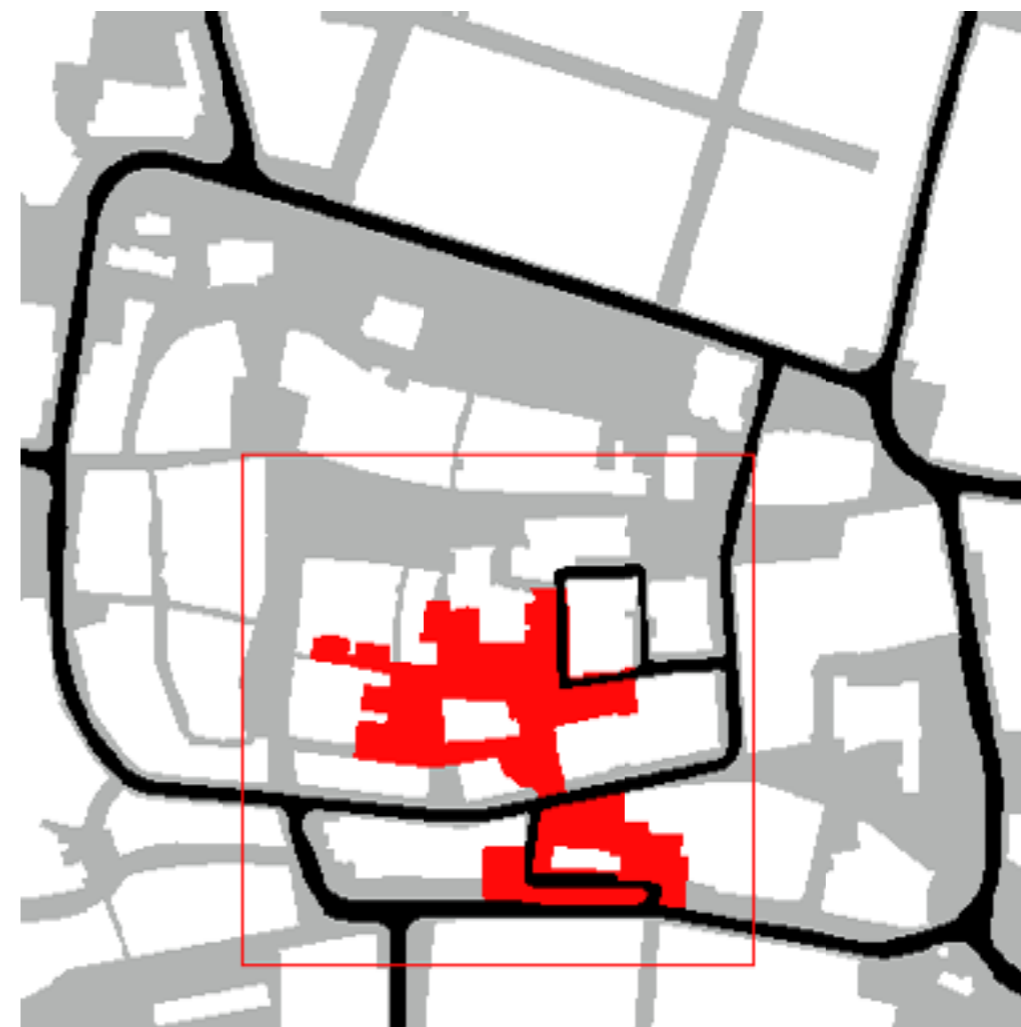
*Současná městská knihovna v Prostějově (ač po rekonstrukci interiéru) disponuje nedostatečnou kapacitou rozdělenou do několika objektů.

REVITALIZACE
HISTORICKÉHO JÁDRA
MĚSTA PROSTĚJOV

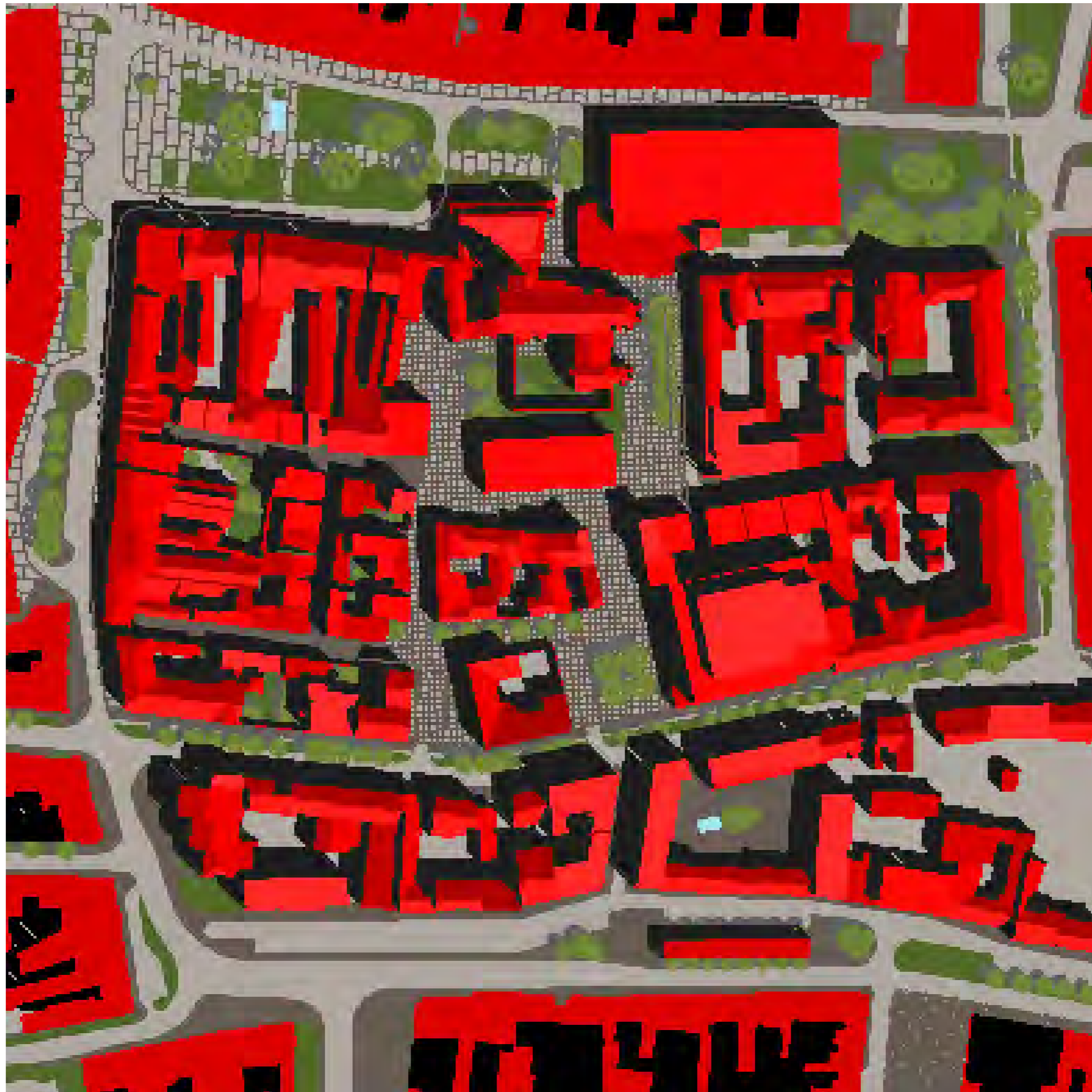
MARTIN TOMÁŠEK

DIPLOMNÍ PROJEKT
ZS 2011/2012
FA ČVUT

VEDOUcí PRÁCE:
DOC. ING. ARCH. J. JEHLÍK.



Celkový obraz návrhu
1:1500



Schema
navrhovaných objektů



REVITALIZACE
HISTORICKÉHO JÁDRA
MĚSTA PROSTĚJOV

MARTIN TOMÁŠEK

DIPLOMNÍ PROJEKT
ZS 2011/2012
FA ČVUT

VEDOUcí PRÁCE:
DOC. ING. ARCH. J. JEHLÍK.

0 25 75m



porovnání stavu a návrhu



STAV



NÁVRH

SCHWARZPLAN

VEŘEJNÝ PROSTOR



REVITALIZACE
HISTORICKÉHO JÁDRA
MĚSTA PROSTĚJOV

MARTIN TOMÁŠEK

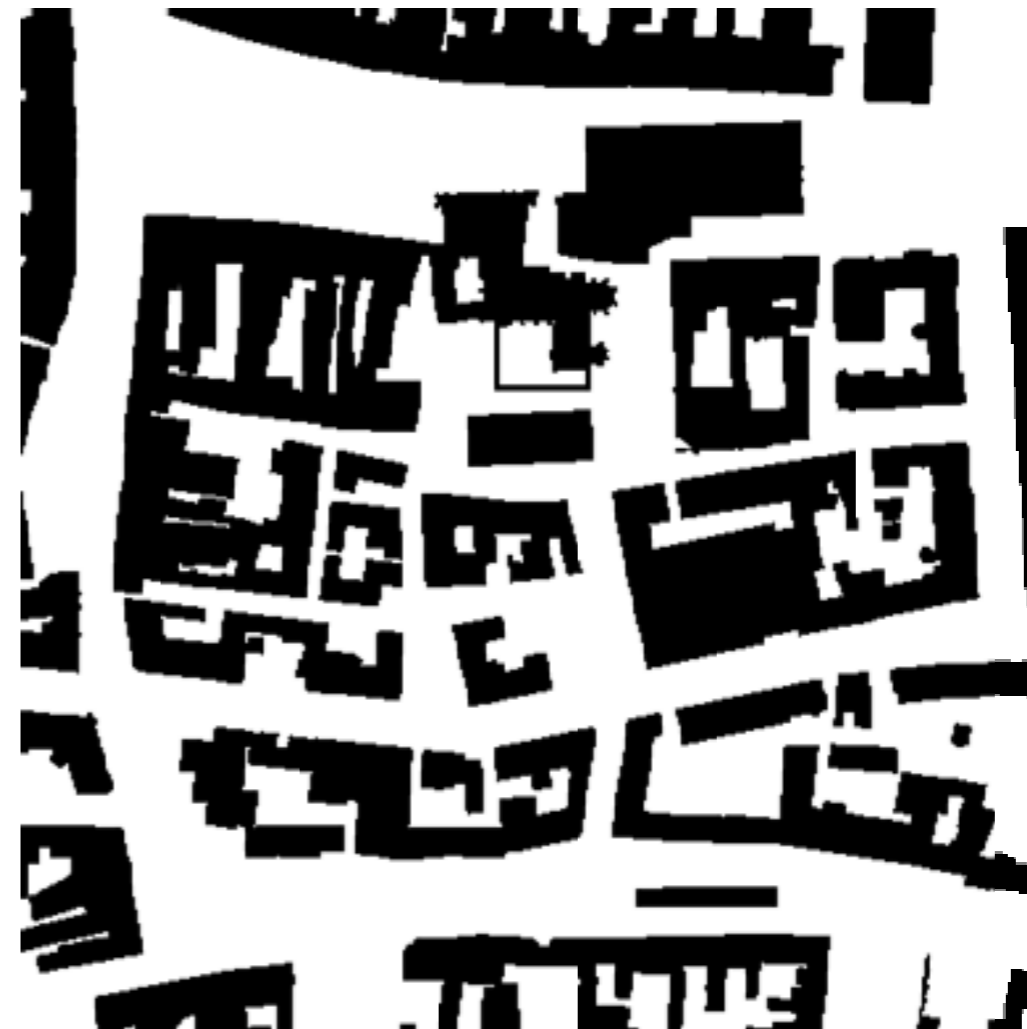
DIPLOMNÍ PROJEKT
ZS 2011/2012
FA ČVUT

VEDOUČÍ PRÁCE:
DOC. ING. ARCH. J. JEHLÍK.





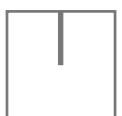
1900



NÁVRH

SCHWARZPLAN

VEŘEJNÝ PROSTOR





DOSTAVBA ZÁPADNÍ ČÁSTI
BÝVALÉHO ŽIDOVSKÉHO
GHETTA

Dostavba proluk a zcela
chybějícího bloku domů.
V souvislosti s historickou
strukturou a parcelací je
zvolená forma hmotové
a prostorově členitá, na-
vozující romantický char-
akter starého židovského
města. Převažuje obytná
funkce s vnitřními
zatravněnými dvory sloužící
obyvatelům každého objek-
tu a otevřenými do úzkých
uliček.



0 5 25 m





REVITALIZACE
HISTORICKÉHO JÁDRA
MĚSTA PROSTĚJOV

MARTIN TOMÁŠEK

DIPLOMNÍ PROJEKT
ZS 2011/2012
FA ČVUT

VEDOUcí PRÁCE:
DOC. ING. ARCH. J. JEHLÍK.

Stav



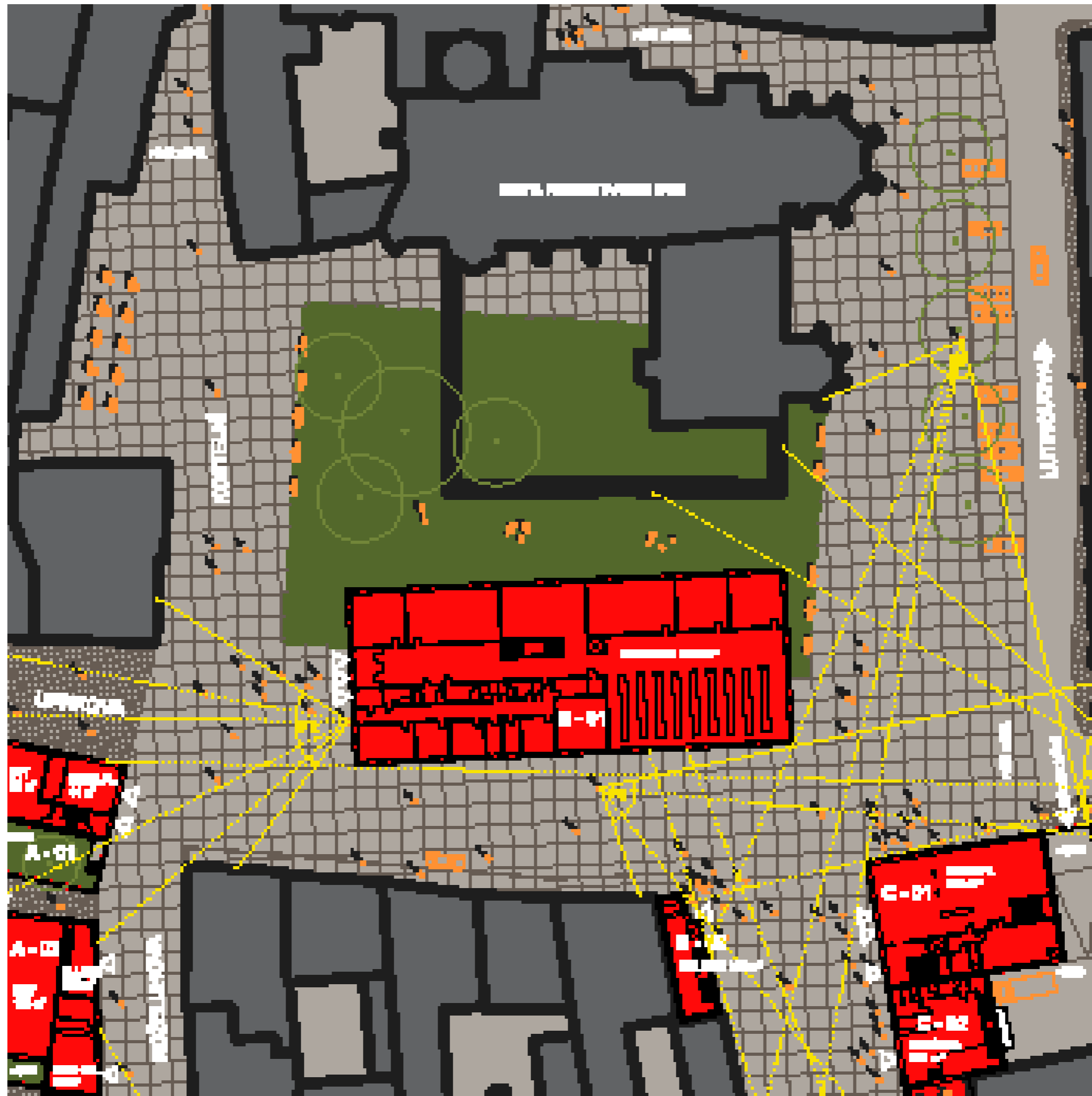
Historické foto, stav

REVITALIZACE
HISTORICKÉHO JÁDRA
MĚSTA PROSTĚJOV

MARTIN TOMÁŠEK

DIPLOMNÍ PROJEKT
ZS 2011/2012
FA ČVUT

VEDOUČÍ PRÁCE:
DOC. ING. ARCH. J. JEHLÍK.



DOPLNĚN
DOMINANTY KOSTELA
BUDOVOU KNIHOVNY
Odstranění stávajícího ob-
jektu tržnice a umístění bu-
dovy knihovny do veřejného
prostoru jako doplňující
prvek dominanty kostela.
Na přilehlou farní zahradu
navazuje volně přístupná
plocha zeleně, která ne-
jen symbolicky propojuje
a doplňuje duchovní a kul-
turní složku. Torzo špalíčku
původních židovských
domů zůstává samo o sobě
jako odkaz historie, pouze
je kompozičně doplněno o
úzký objekt galerie.



0 5 25m





REVITALIZACE
HISTORICKÉHO JÁDRA
MĚSTA PROSTĚJOV

MARTIN TOMÁŠEK

DIPLOMNÍ PROJEKT
ZS 2011/2012
FA ČVUT

VEDOUcí PRÁCE:
DOC. ING. ARCH. J. JEHLÍK.

Stav



Historické foto, stav

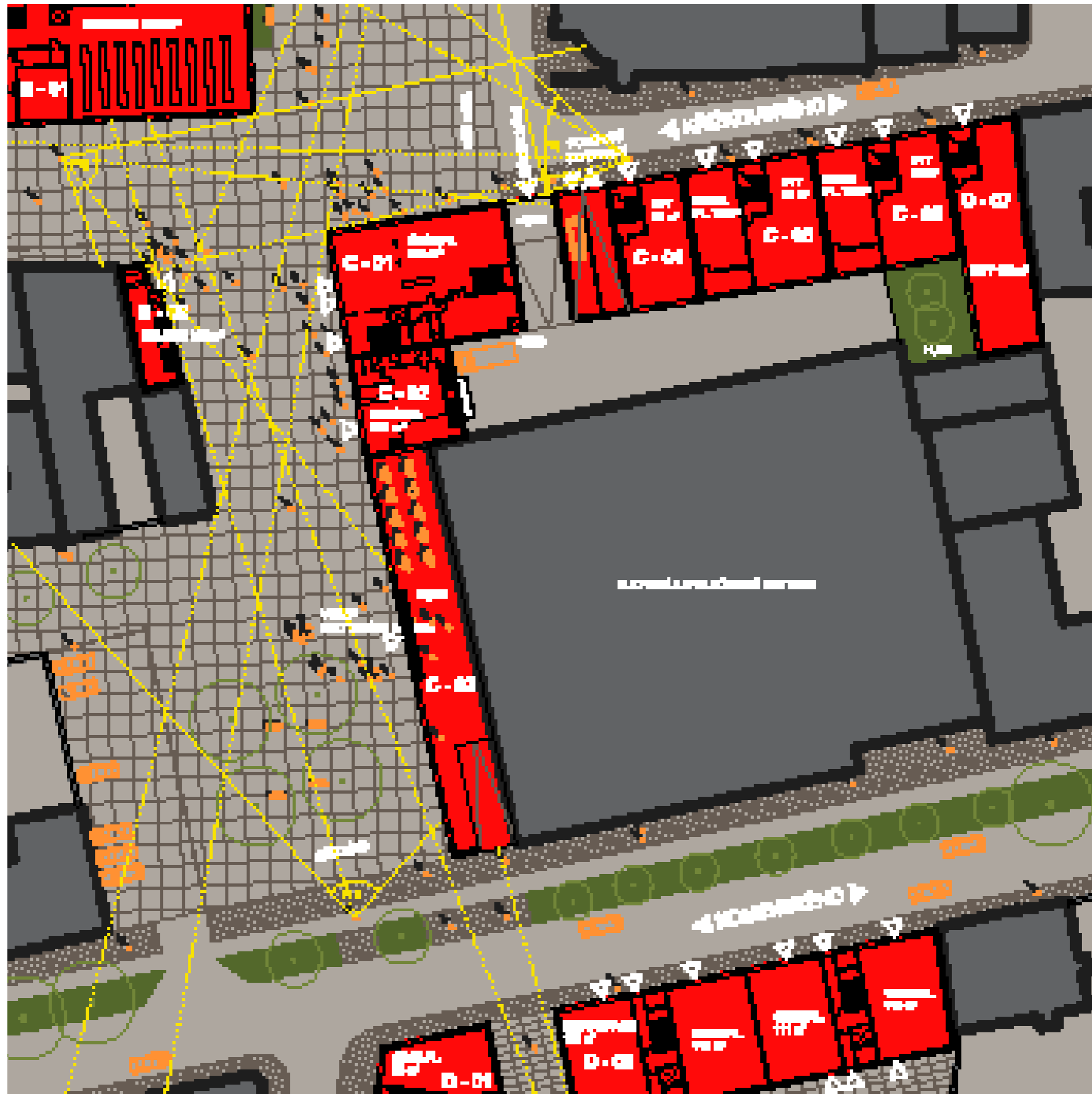
REVITALIZACE
HISTORICKÉHO JÁDRA
MĚSTA PROSTĚJOV

MARTIN TOMÁŠEK

DIPLOMNÍ PROJEKT
ZS 2011/2012
FA ČVUT

VEDOUcí PRÁCE:
DOC. ING. ARCH. J. JEHLÍK.





INTEGRACE KULTURNÍHO
CENTRA DO STRUKTURY
MĚSTA

Měřítko objektu si vyžaduje rozšíření prostoru před hlavním vstupem, vzniká tak malé náměstí.

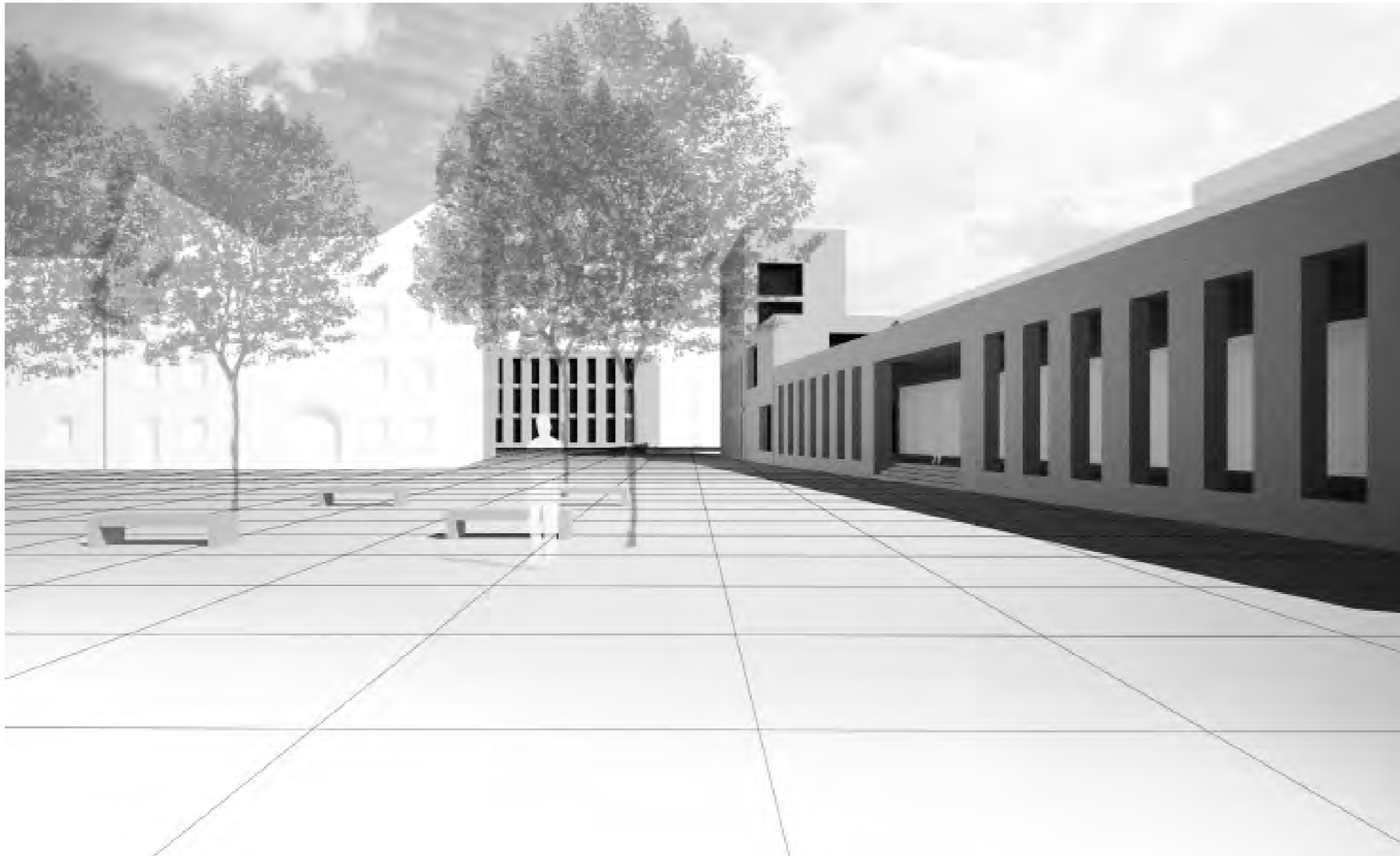
Krytý předprostor slouží jako kavárenská zahrádka a plešová terasa, která nenechá vyniknout původnímu objemu.

Na severní straně je blok doplněn bytovými domy a obchody s vyhlídkovou restaurací vytvářející nárožní dominantu.



0 5 25m





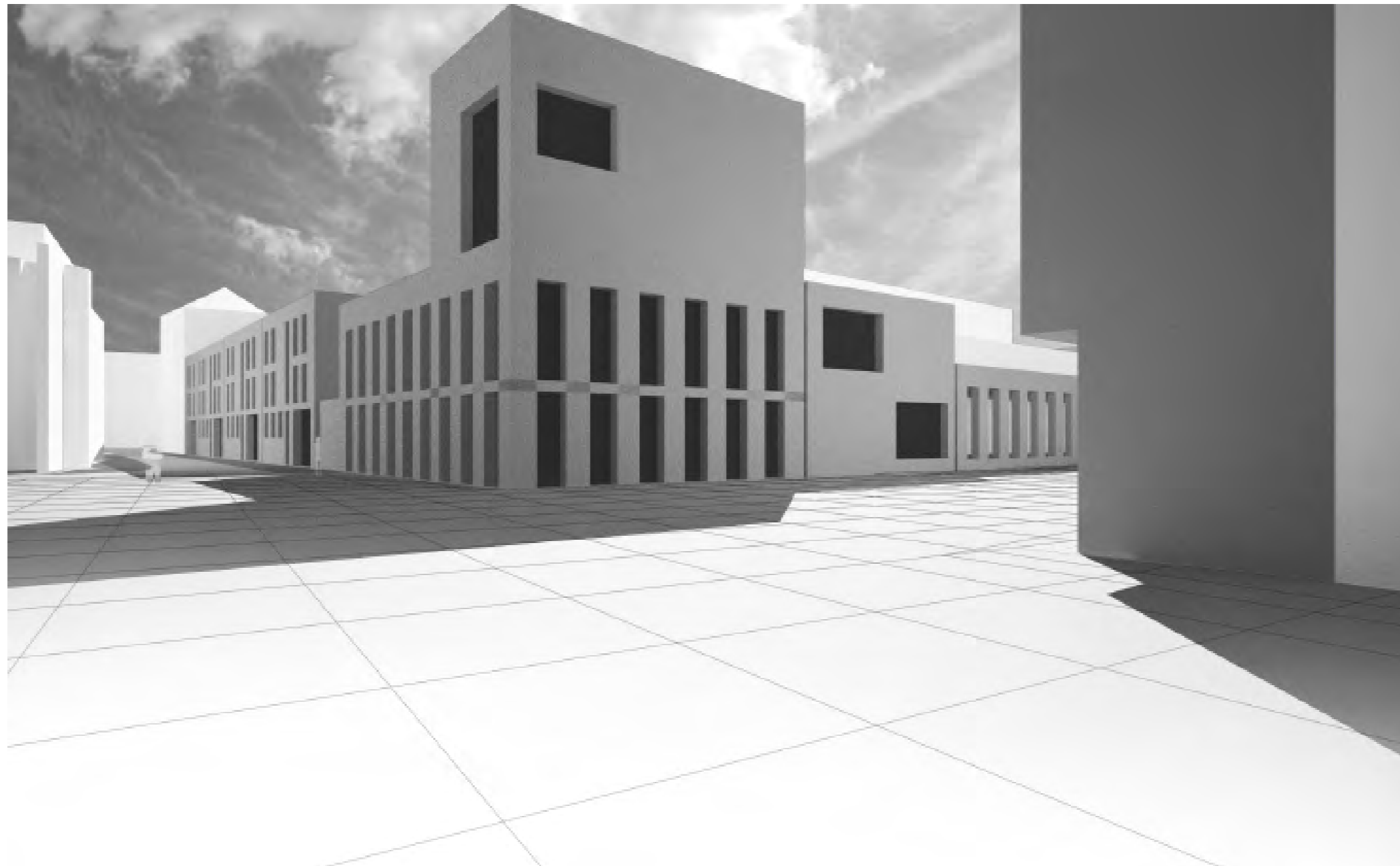
REVITALIZACE
HISTORICKÉHO JÁDRA
MĚSTA PROSTĚJOV

MARTIN TOMÁŠEK

DIPLOMNÍ PROJEKT
ZS 2011/2012
FA ČVUT

VEDOUcí PRÁCE:
DOC. ING. ARCH. J. JEHLÍK.

Stav



Historické foto, stav

REVITALIZACE
HISTORICKÉHO JÁDRA
MĚSTA PROSTĚJOV

MARTIN TOMÁŠEK

DIPLOMNÍ PROJEKT
ZS 2011/2012
FA ČVUT

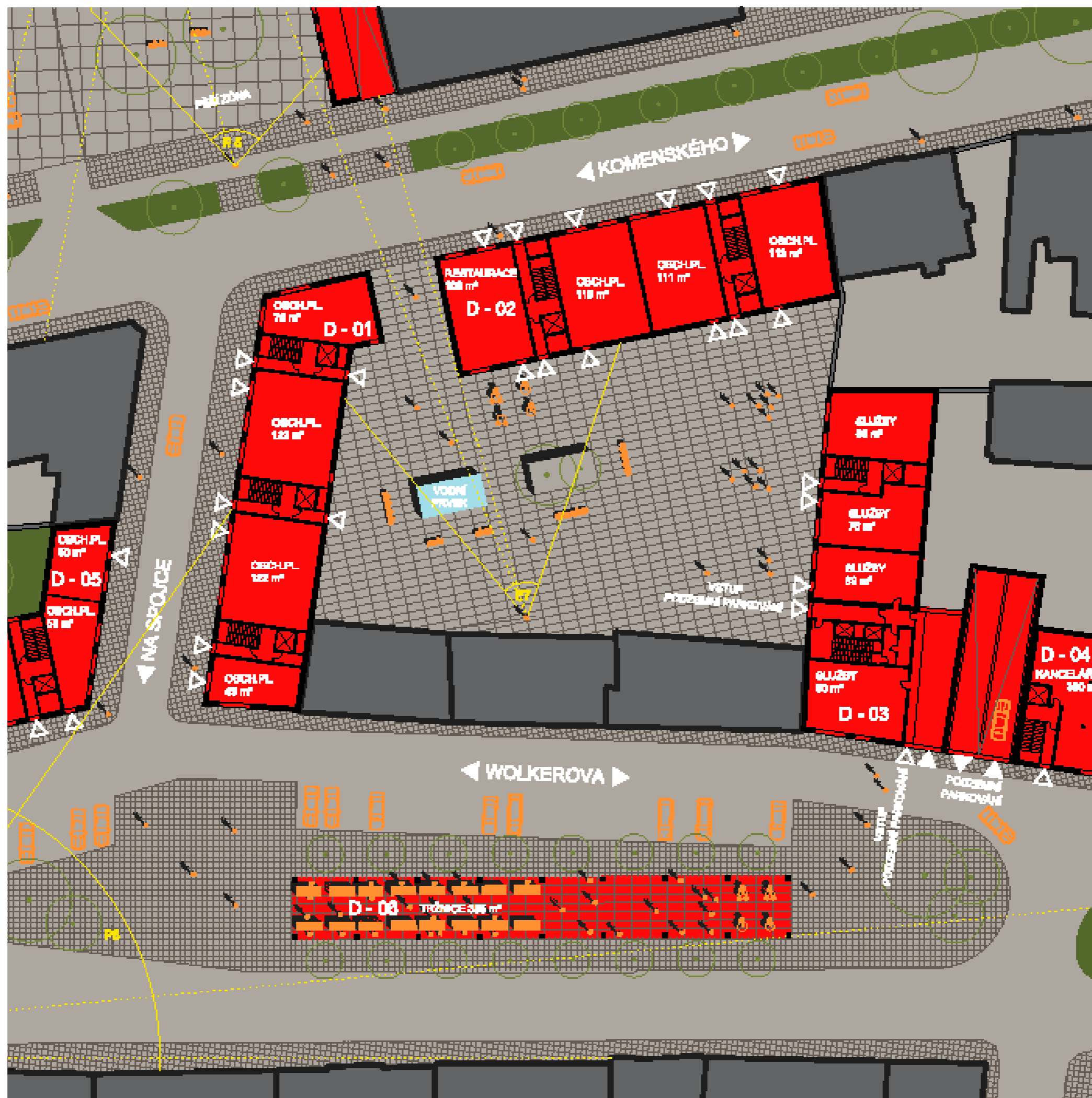
VEDOUcí PRÁCE:
DOC. ING. ARCH. J. JEHLÍK.



Půdorys parteru

DOSTAVBA ČÁSTI BLOKU A NOVÝ OBJEKT TRŽNICE
Dostavba proluk v blokové zástavbě bytovými domy a kancelářským objektem dává vzniknout otevřenému veřejně přístupnému vnitrobloku. Tento prostor s intimní atmosférou slouží také jako přístup k podzemnímu parkování, jenž je ve dvou podlažích pod celou plochou dostavby.

Funkce tržnice - i přes odstranění původního objektu z Uprkovy ulice - zůstává zachována a vrací se na místo, kde se v historii trhy pořádaly. Variabilní box s transparentním zastřešením a posuvnými panely umožňujícími různou míru otevřenosti i oddělení provozu nabízí využití nejen pro trhovou funkci, ale i pro pořádání výstav či jako restaurační zahrádku.



REVITALIZACE
HISTORICKÉHO JÁDRA
MĚSTA PROSTĚJOV

MARTIN TOMÁŠEK

DIPLOMNÍ PROJEKT
ZS 2011/2012
FA ČVUT

VEDOUČÍ PRÁCE:
DOC. ING. ARCH. J. JEHLÍK.



0 5 25 m





Stav





Historické foto, stav

REVITALIZACE
HISTORICKÉHO JÁDRA
MĚSTA PROSTĚJOV

MARTIN TOMÁŠEK

DIPLOMNÍ PROJEKT
ZS 2011/2012
FA ČVUT

VEDOUcí PRÁCE:
DOC. ING. ARCH. J. JEHLÍK.

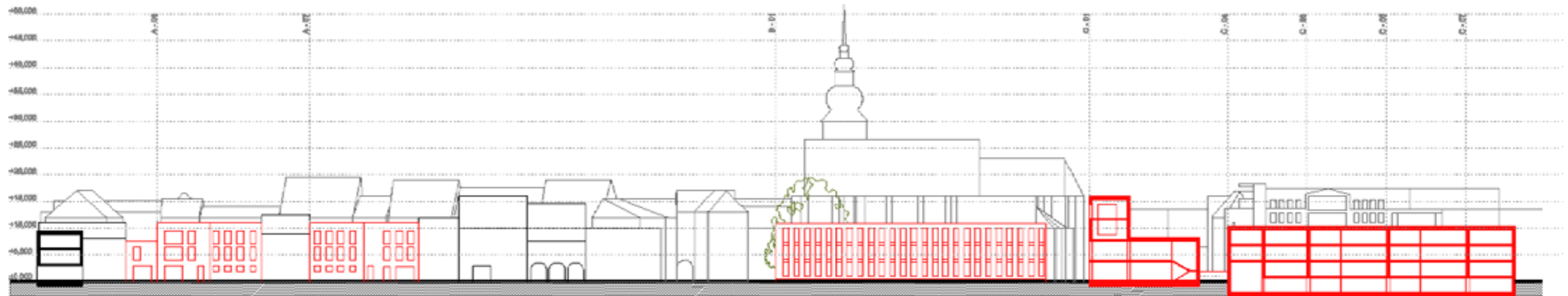


REVITALIZACE
HISTORICKÉHO JÁDRA
MĚSTA PROSTĚJOV

MARTIN TOMÁŠEK

DIPLOMNÍ PROJEKT
ZS 2011/2012
FA ČVUT

VEDOUČÍ PRÁCE:
DOC. ING. ARCH. J. JEHLÍK.

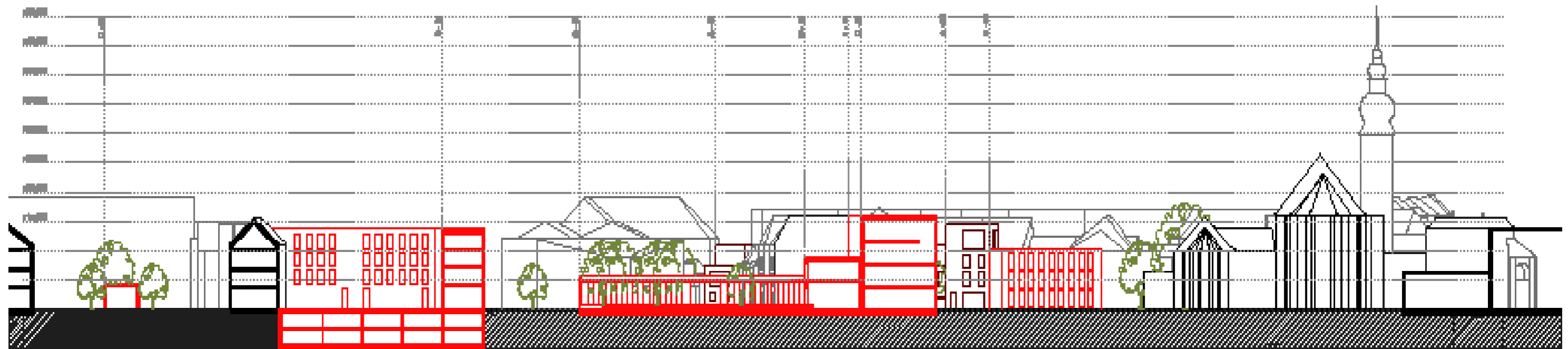


REVITALIZACE
HISTORICKÉHO JÁDRA
MĚSTA PROSTĚJOV

MARTIN TOMÁŠEK

DIPLOMNÍ PROJEKT
ZS 2011/2012
FA ČVUT

VEDOUcí PRÁCE:
DOC. ING. ARCH. J. JEHLÍK.

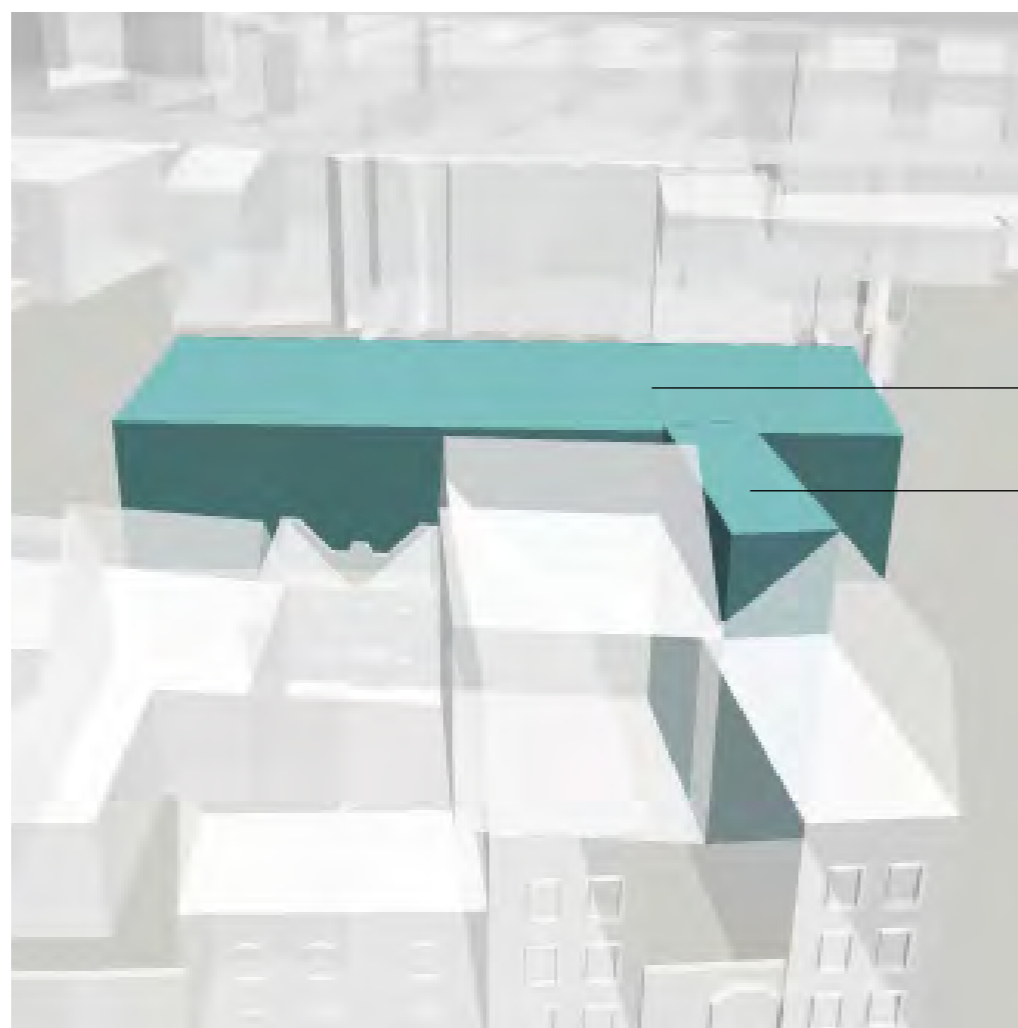
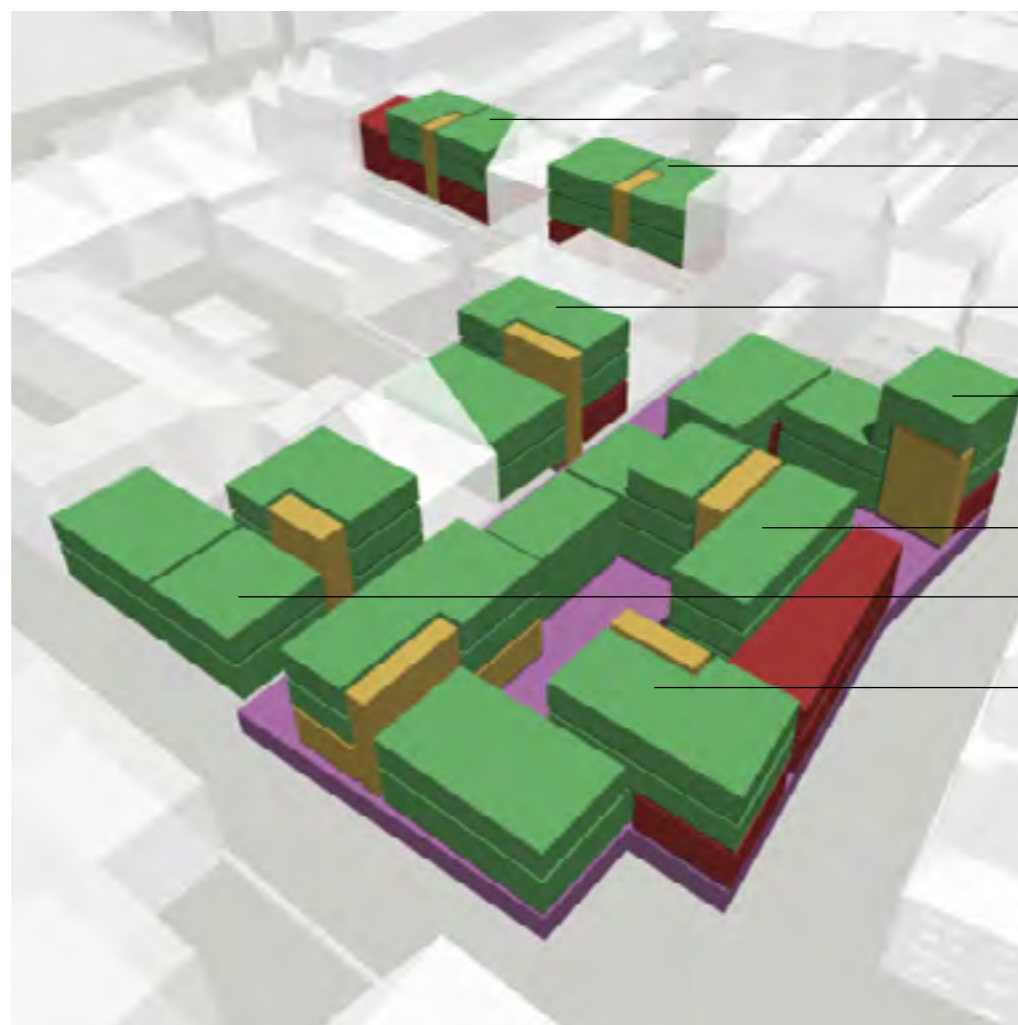


REVITALIZACE
HISTORICKÉHO JÁDRA
MĚSTA PROSTĚJOV

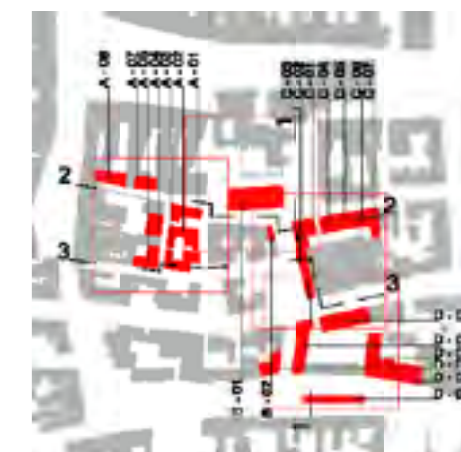
MARTIN TOMÁŠEK

DIPLOMNÍ PROJEKT
ZS 2011/2012
FA ČVUT

VEDOUČÍ PRÁCE:
DOC. ING. ARCH. J. JEHLÍK.



A - 01	1.np	byty	156 m ² (mezonet)
		komerce	78 m ²
A - 02	2.np	byty	50 m ²
			69 m ²
	3.np	byty	115 m ² (mezonet)
A - 03	1.np	byty	100 m ² (mezonet)
			105 m ²
		komerce	105 m ²
			104 m ²
			42 m ²
	2.np	byty	105 m ²
			105 m ²
	3.np	byty	61 m ²
A - 04	1.np	byty	105 m ²
			33 m ²
		komerce	113 m ²
			57 m ²
	2.np	byty	102 m ²
			90 m ²
			113 m ²
	3.np	byty	102 m ²
			90 m ²
A - 05	1.np	byty	124 m ²
		komerce	49 m ²
			38 m ²
	2.np	byty	124 m ²
			96 m ²
			96 m ²
	3.np	byty	96 m ²
A - 06	1.np	byty:	80 m ²
			70 m ²
			98 m ²
	2.np	byty	80 m ²
			70 m ²
			98 m ²
	3.np	byty	80 m ²
A - 07	1.np	byty	102 m ²
		komerce	102 m ²
			76 m ²
	2.np	byty	102 m ²
			76 m ²
	3.np	byty	102 m ²
			76 m ²
	1.np	komerce	95 m ²
			82 m ²
	2.np	byty	95 m ²
			82 m ²
	3.np	byty	95 m ²
			82 m ²
	1.pp	parkování	2030 m ² (cca 55 stání)
B - 01		knihovna (3np)	2793 m ²
B - 02		galerie (3np)	135 m ²



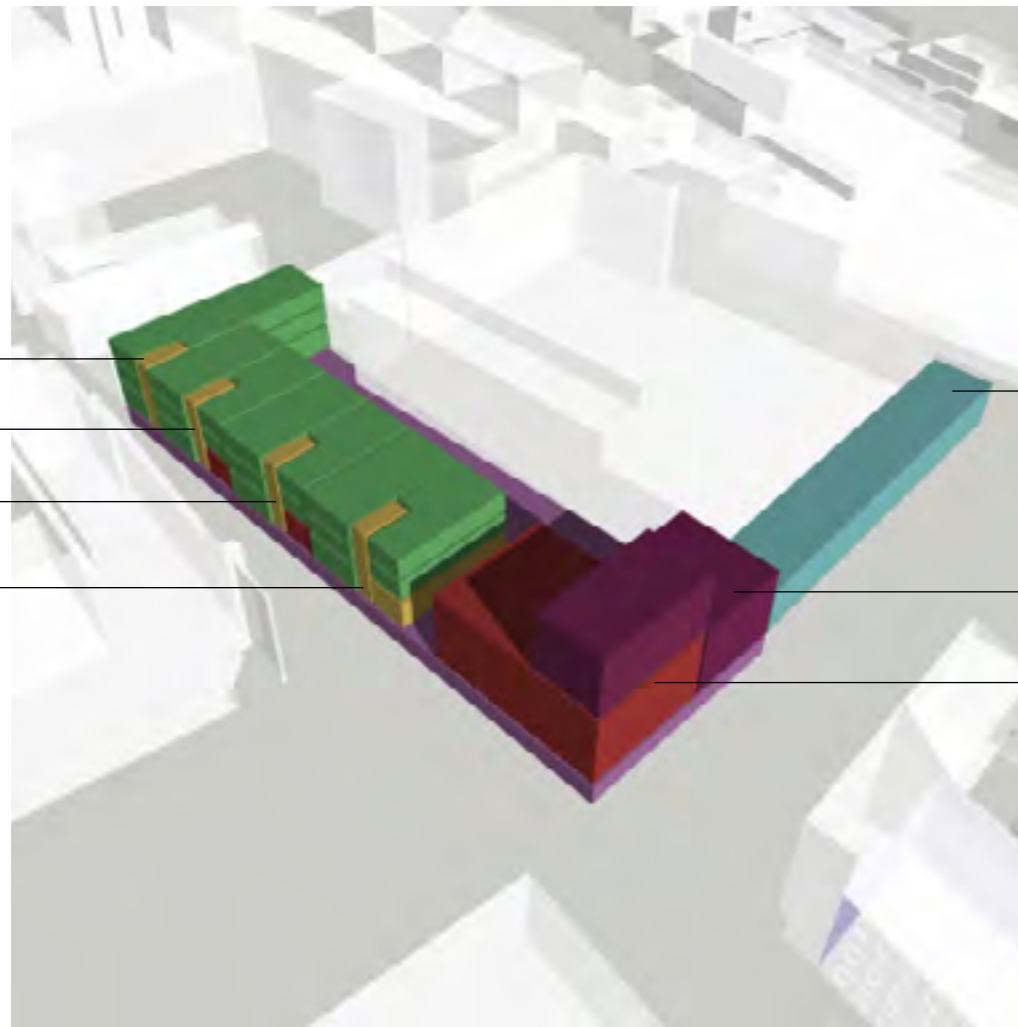
Lokalita A
Lokalita B

C-07

C-06

C-05

C-04



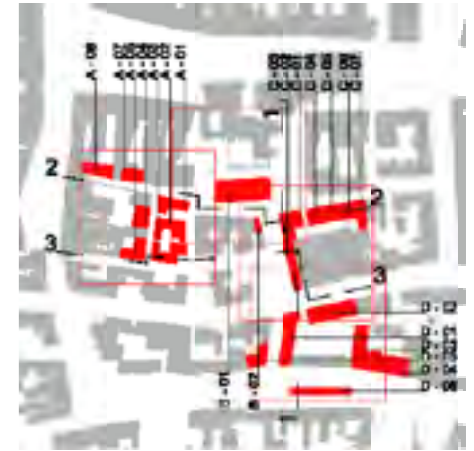
C-03

C-02

C-01

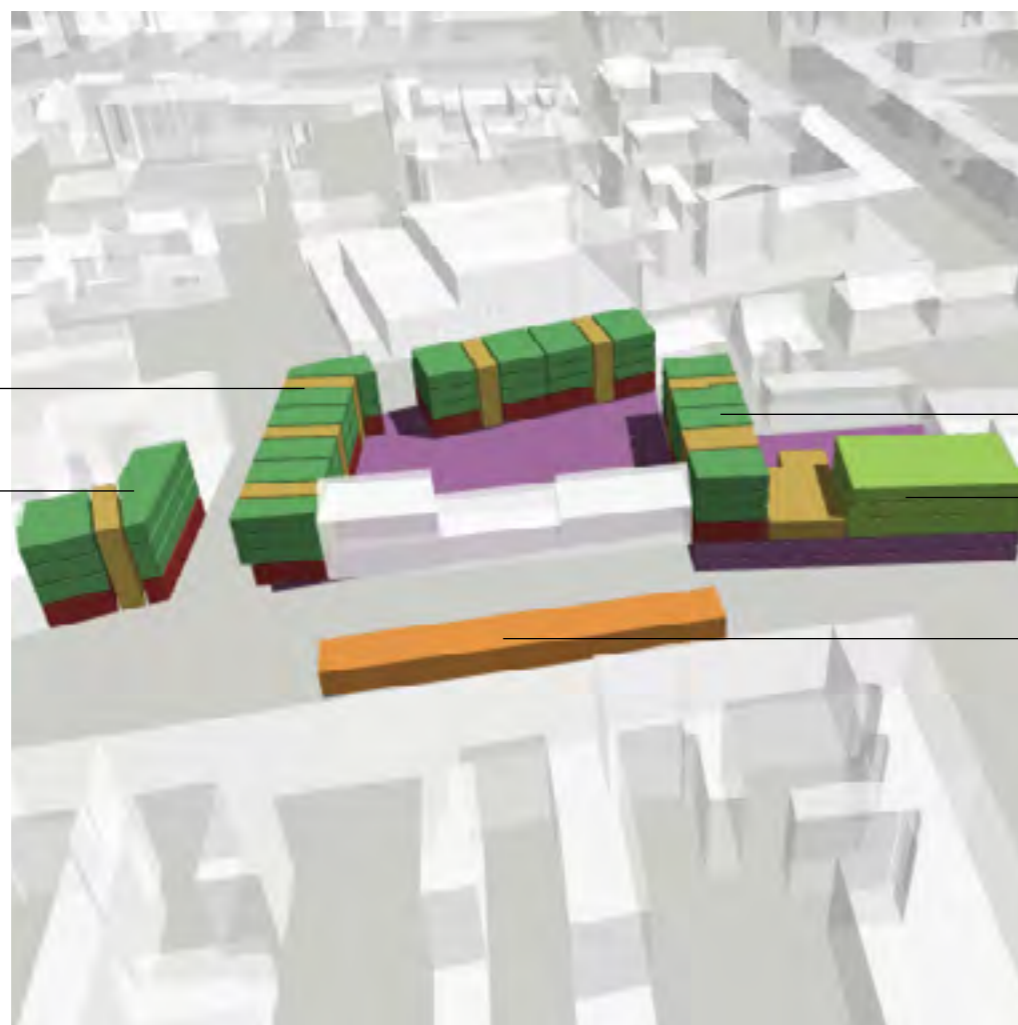
C - 01	1.np	komerce	231 m ²
	2.np	komerce	284 m ²
	3.np	restaurace	97 m ²
	4.np	restaurace	97 m ²
C - 02	1.np	kavárna	115 m ²
	2.np	kavárna	115 m ²
C - 03		předprostor KaSC	321 m ²
C - 04	1.np	byty	90 m ²
	2.np	byty	90 m ²
	3.np	byty	90 m ²
			86 m ²
			86 m ²
C - 05	1.np	byty	98 m ²
		komerce	78 m ²
	2.np	byty	98 m ²
			78 m ²
	3.np	byty	98 m ²
			78 m ²
			78 m ²
C - 06	1.np	byty	98 m ²
		komerce	78 m ²
	2.np	byty	98 m ²
			78 m ²
	3.np	byty	98 m ²
			78 m ²
C - 07	1.np	byty	163 m ²
	2.np	byty	163 m ²
	3.np	byty	163 m ²
1.pp		parkování	1785 m ² (cca 30 stání)

Lokalita C



D - 01

D - 05



D - 02

D - 03

D - 04

D - 06

D - 04	1.np	kanceláře	380 m ²
	2.np	kanceláře	380 m ²
	3.np	kanceláře	380 m ²
D - 05	1.np	komerce	99 m ²
			58 m ²
			50 m ²
	2.np	byty	105 m ²
			108 m ²
	3.np	byty	105 m ²
			108 m ²
	4.np	byty	105 m ²
			108 m ²
D - 06	1.np	tržnice	395 m ²
	1.pp	parkování	4990 m ² (cca 65 stání)
	2.pp	parkování	4990 m ² (cca 65 stání)

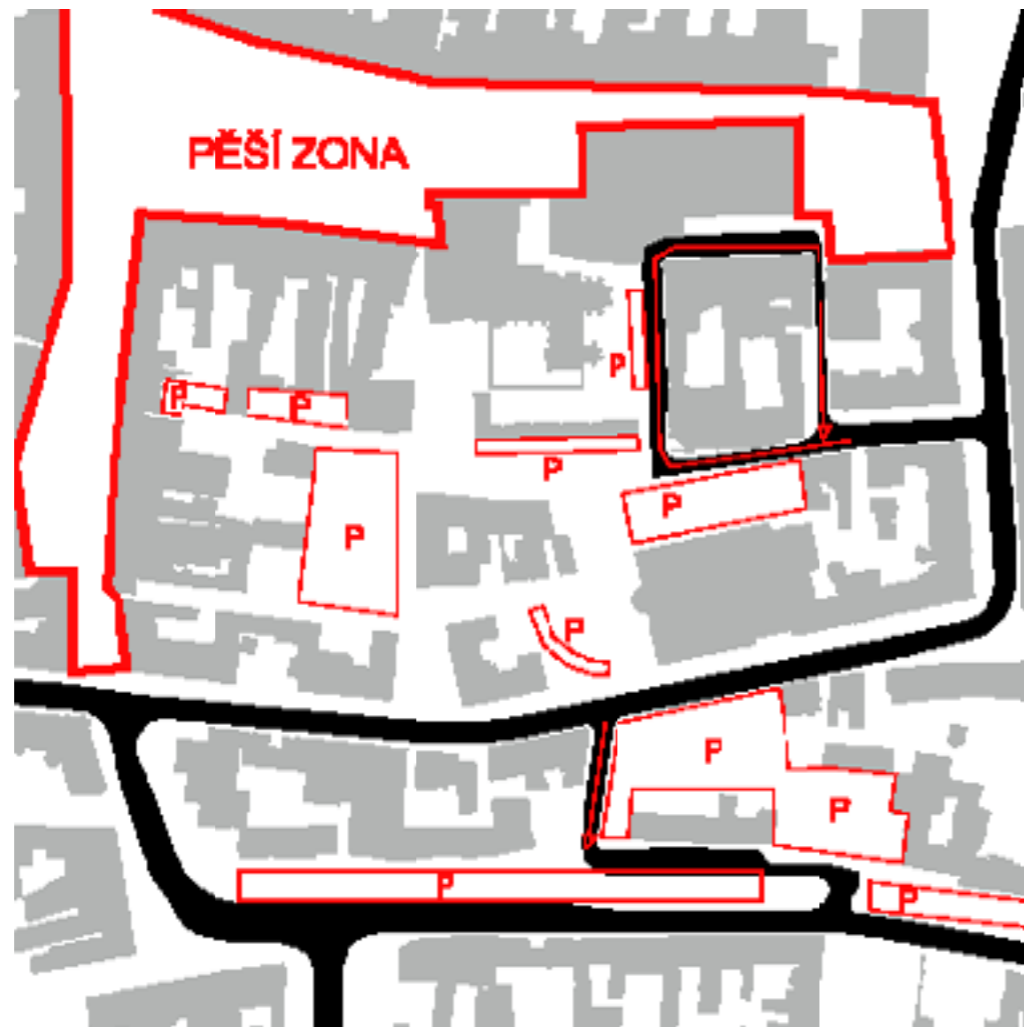
D - 01	1.np	komerce	75 m ²
			122 m ²
			122 m ²
			49 m ²
	2.np	byty	80 m ²
			70 m ²
			70 m ²
			70 m ²
			70 m ²
			57 m ²
	3.np	byty	80 m ²
			70 m ²
			70 m ²
			70 m ²
			70 m ²
			70 m ²
			70 m ²
			57 m ²
	4.np	byty	80 m ²
			70 m ²
			70 m ²
			70 m ²
			70 m ²
			70 m ²
			57 m ²
D - 02	1.np	komerce	108 m ²
			118 m ²
			111 m ²
			113 m ²
	2.np	byty	108 m ²
			118 m ²
			111 m ²
			113 m ²
	3.np	byty	108 m ²
			118 m ²
			111 m ²
			113 m ²
	4.np	byty	100 m ²
			110 m ²
			103 m ²
			105 m ²
D - 03	1.np	komerce	90 m ²
			69 m ²
			76 m ²
			88 m ²
	2.np	byty	90 m ²
			69 m ²
			76 m ²
			88 m ²
	3.np	byty	90 m ²
			69 m ²
			76 m ²
			88 m ²
	4.np	byty	90 m ²
			69 m ²
			76 m ²
			88 m ²



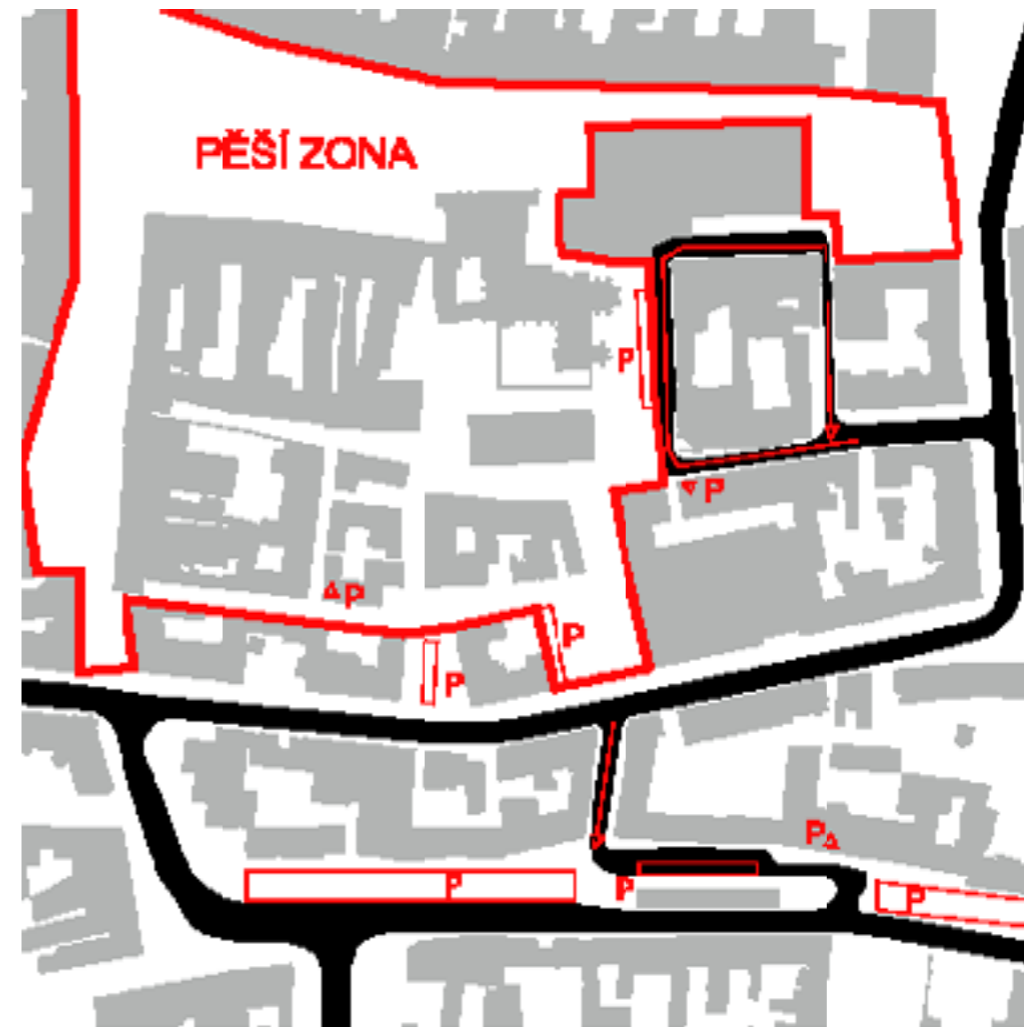
	BYTY
	OBCHODNÍ PLOCHY
	PODZEMNÍ PARKOVÁNÍ
	KOMUNIKACE
	TRŽNICE
	KANCELÁŘE



Dopravní obslužnost - stav



Dopravní obslužnost - návrh



REVITALIZACE
HISTORICKÉHO JÁDRA
MĚSTA PROSTĚJOV

MARTIN TOMÁŠEK

DIPLOMNÍ PROJEKT
ZS 2011/2012
FA ČVUT

VEDOUČÍ PRÁCE:
DOC. ING. ARCH. J. JEHLÍK.



Stromová výsadba - stav



Stromová výsadba - návrh



REVITALIZACE
HISTORICKÉHO JÁDRA
MĚSTA PROSTĚJOV

MARTIN TOMÁŠEK

DIPLOMNÍ PROJEKT
ZS 2011/2012
FA ČVUT

VEDOUČÍ PRÁCE:
DOC. ING. ARCH. J. JEHLÍK.



REVITALIZACE
HISTORICKÉHO JÁDRA
MĚSTA PROSTĚJOV

MARTIN TOMÁŠEK

DIPLOMNÍ PROJEKT
ZS 2011/2012
FA ČVUT

VEDOUcí PRÁCE:
DOC. ING. ARCH. J. JEHLÍK.

ZÁVĚR

Doplněním nových funkcí a nárůstem bytových ploch nabude řešené území na významu. Ve vztahu k hlavnímu náměstí je třeba hledat synergii a interakci, nikoliv konkurenci. Monofunkční využití v podobě plánované nákupní galerie není na místě. Má-li být centrum živé, musí být obydleno.

PUBLIKACE

KLENOVSKÝ, Jaroslav. Židovské město v Prostějově, 1. vyd. Prostějov, 1997

Muzeum Prostějovska v Prostějově, Státní okresní archiv v Prostějově. Prostějov a jeho místo v dějinách: Sborník z konference, Prostějov 1994

Městský úřad v Prostějově, Muzeum Prostějovska v Prostějově, Státní okresní archiv v Prostějově: Prostějov v proměnách staletí, 1. vyd. Prostějov 1994

WEB

www.mestopv.cz

www.pps.org

www.proprostejov.eu

www.prostejovsky.denik.cz

HISTORICKÉ MAPY

Státní okresní archiv Prostějov, fond OÚ Prostějov, nezpracovaný materiál - mapy, 1833

AMP, nezpracovaný materiál - mapy, 1900

KONZULTACE

doc. Ing. arch. Jan Jehlík

Ing. Jan Pustějovský

REVITALIZACE
HISTORICKÉHO JÁDRA
MĚSTA PROSTĚJOV

MARTIN TOMÁŠEK

DIPLOMNÍ PROJEKT
ZS 2011/2012
FA ČVUT

VEDOUcí PRÁCE:
DOC. ING. ARCH. J. JEHLÍK.

PODĚKOVÁNÍ

Moje poděkování patří všem mým blízkým, kteří mi byli oporou nejen během práce na diplomním projektu, ale po celou dobu mého studia. Zvláštní poděkování patří Janu Jehlíkovi, zejména za jeho osobní nasazení, které mi bylo velkou podporou a motivací.

REVITALIZACE
HISTORICKÉHO JÁDRA
MĚSTA PROSTĚJOV

MARTIN TOMÁŠEK

DIPLOMNÍ PROJEKT
ZS 2011/2012
FA ČVUT

VEDOUcí PRÁCE:
DOC. ING. ARCH. J. JEHLÍK.

**ČESKÉ VYSOKÉ UČENÍ TECHNICKÉ V PRAZE
FAKULTA ARCHITEKTURY**

**AUTOR, DIPLOMANT:
AR 2011/2012, ZS**

Martin Tomáček

**NÁZEV DIPLOMOVÉ PRÁCE:
(ČJ)**

REVITALIZACE HISTORICKÉHO JÁDRA MĚSTA PROSTĚJOV

(AJ)

REVITALIZATION OF THE HISTORIC CENTER PROSTĚJOV

JAZYK PRÁCE:

ČEŠTINA

Vedoucí práce:

Doc. Ing. arch. Jan Jehlík Ústav: 15118 Ústav urbanismu

Oponent práce:

**Klíčová slova
(česká):**

Revitalizace, historické centrum, Prostějov

**Anotace
(česká):**

Cílem projektu je doplnění struktury historického jádra města Prostějov, která utrpěla asanací při plánované socialistické výstavbě. Návrh se opírá jak o původní historickou skladbu, tak o novodobé vrstvy. Podporuje jejich vzájemnou interakci, synergii a vytváří nové funkce zkvalitňující centrum i celé město.

**Anotace
(anglická):**

The aim of this diploma thesis is to complement the structure of the historic center of town Prostějov, that was redevelopment during socialist construction. The proposal is based both on the historical structure and the modern layer. It supports their interaction, synergy and creates new functions which adds value to the historic core and the whole town

Prohlášení autora

Prohlašuji, že jsem předloženou diplomovou práci vypracoval samostatně a že jsem uvedl veškeré použité informační zdroje v souladu s „Metodickým pokynem o etické přípravě vysokoškolských závěrečných prací.“

(Celý text metodického pokynu je na www.FA.studiumfa.cz)

V Praze dne 6. ledna 2012

podpis autora-diplomanta