

Společenské a kulturní centrum Eden



Diplomní projekt Leden 2012
Vpracovala: Lucie Tošenovská
Vedoucí: doc. akad.arch. Vladimír Soukenka

Stávající kulturní dům Eden

Vršovická 1427/3
Praha - Vršovice
Praha 10

Současný KD Eden stojí na rovném terénu, který se jihuzápadním směrem svažuje. Oproti okolní zástavbě panelových domů o 5 a více patrech je drobného měřítka. Bloky budov tvoří dvory odkloněné od ulice Vršovická. Většinou se jedná o bytové domy bez soukromých nebo polosoukromých zahrad. Veřejná zeleň se stává ze vzrostlých stromů, je poměrně udržovaná, je dostačující pro potřeby proudění vzduchu ve městě a udržení příjemného klimata. Větší plochy pro rekreaci a trávení volného času však chybí. Dopravní spojení je dobré. Křižovatka ulice Vršovické a U Slavie je však hodně zatížená automobilovou dopravou, které se ještě zvyšuje při konání utkání na blízkém stadionu Slavie.

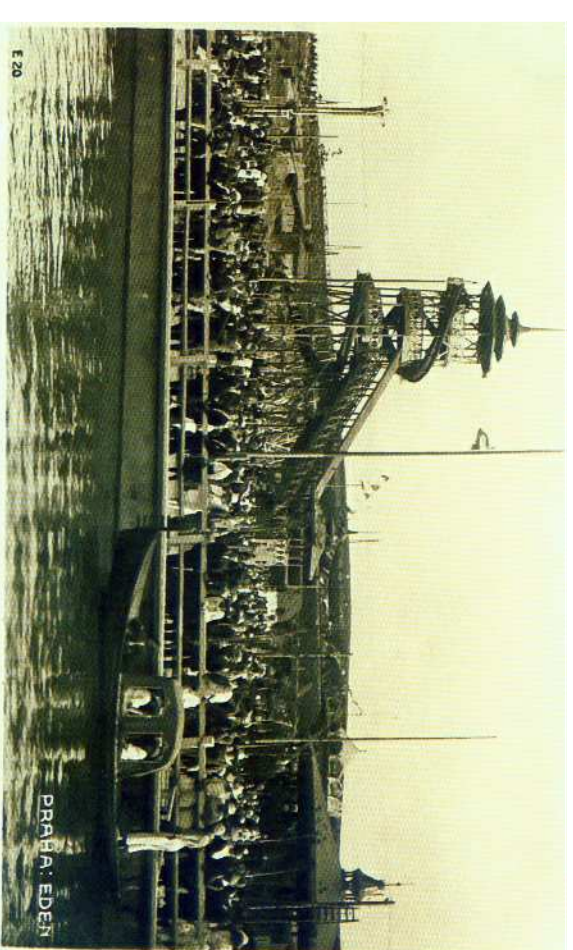
Náměstí u Edenu má strategickou polohu ve středu Vršovic, jedné z největších částí Prahy 10. Leží na dopravní ose Vršovická, Francouzská směrem k centru Prahy. Spolu s Kubánským a Čechovým náměstím tvoří významné uzly veřejných prostorů.

Čechovo náměstí s dominantou Kostela sv. Václava je řešeno s parkovou úpravou, jeho hlavní funkcí je vytvářet předprostor kostela. Kubánské náměstí je také s parkovou úpravou s minimální komerční vybaveností. Budovy městského úřadu, Ministerstva životního prostředí, prostory komerčního a sportovního využití se koncentrují u náměstí před Edenem.

Kulturní dům Eden stojí na pomyslné hranici mezi nejdeším velkým zábavním parkem Eden a bývalými Vozatajskými kasárnami. Na místě bývalých kasáren je dnes sídliště a nová budova vršovické radnice. Tam kde je dnes velký sportovní komplex Slavia Praha a směrem západním, býval proslulý zábavní park Eden. Svoji největší slávu prožíval v období mezi dvěma světovými válkami, kdy jej navštěvovali široké vrstvy lidí.

Park byl na svou dobu neobyčejně bohatě vybavený. Byla tu vodní laguna, na které se mohlo projíždět na lodkách, a z tehdejších hledisek obří dráha z roku 1923, jejíž celková délka dosahovala více jak 5 km. Navštěvníci se dále mohli pobavit na houpačkách, svézt na kolotoči, zastřílet si na střelnici a nechyběla ani oblíbená atrakce tehdejší doby, velký tobogan. Ve střelnicích předváděli své umění vojáci ze sousedních Vozatajských kasáren.

Na prosperitu parku pak dolehla hospodářská krize, ubývalo návštěvníků, tržby klesaly. V roce 1935 byla zbourána horská dráha a některé další atrakce. Eden pomalu zanikal. Na části parku pak postupně vznikl velký sportovní areál Slavie Praha s fotbalovým stadionem, atletickým stadionem, víceúčelovou sportovní halou, plaveckým areálem a hokejovým stadionem. V roce 1980 tehdejší ONV Prahy 10 usoudil, že obvod spolu s 11 připojenými obcemi by si zasloužili vlastní kulturní dům. Po svém dokončení měl objekt tři provozy. Víceúčelový sál, kde bylo k dispozici 600 míst v řadě, nebo 550 při stolovém zařízení, kinosál s 291 sedadly a restauraci se 105 místy. K sálu je připojena klubovna a bufet. Před vlastním sálem je foyer sloužící jako prostor pro přestávky nebo drobné výstavy. Vstupní podlaží v přízemí obsluhují dvě šatnové haly, menší pro kino v suterénu a větší pro sál v prvním patře. Autory projektu byli ing. arch. Hana Pešková a Ing. Arch. Dalibor Pešek.

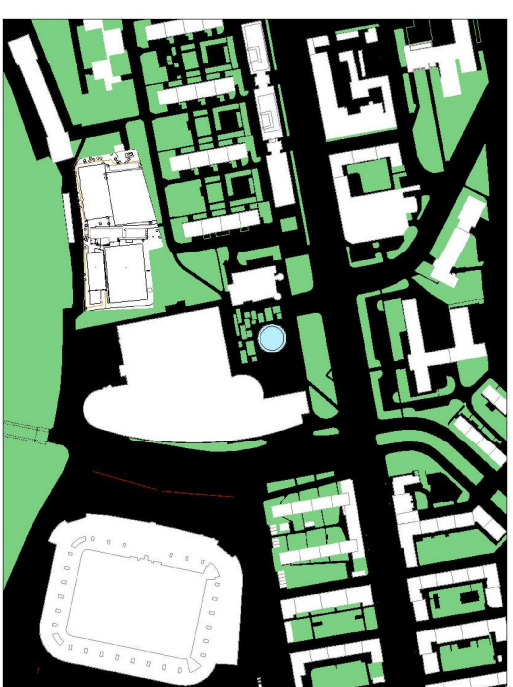


Analyza blízkého okolí



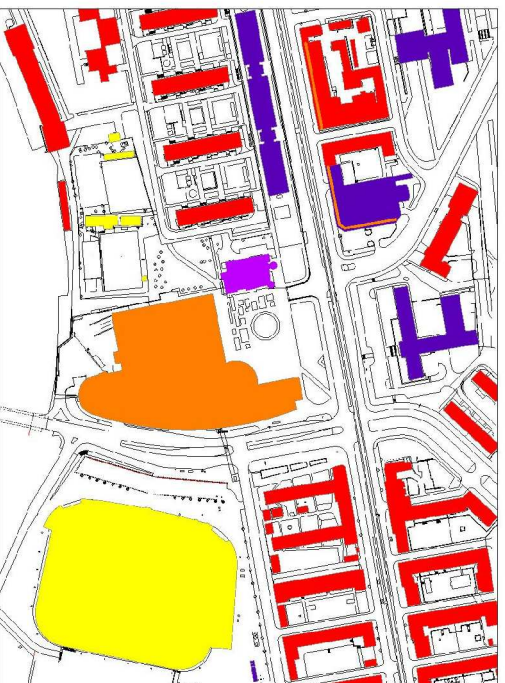
Schwarzplan

- Kulturní dům Eden
- Zástavba
- Vrstevnice



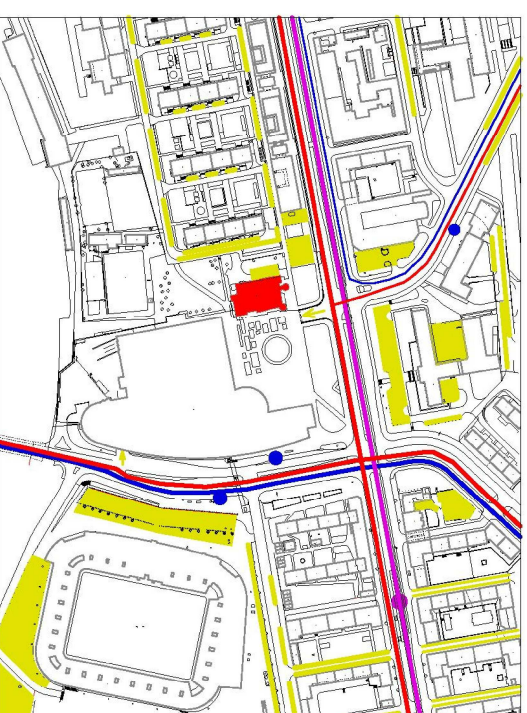
Veřejné prostory

- veřejný prostor
- veřejná zeleň
- soukromý prostor



Funkce v území

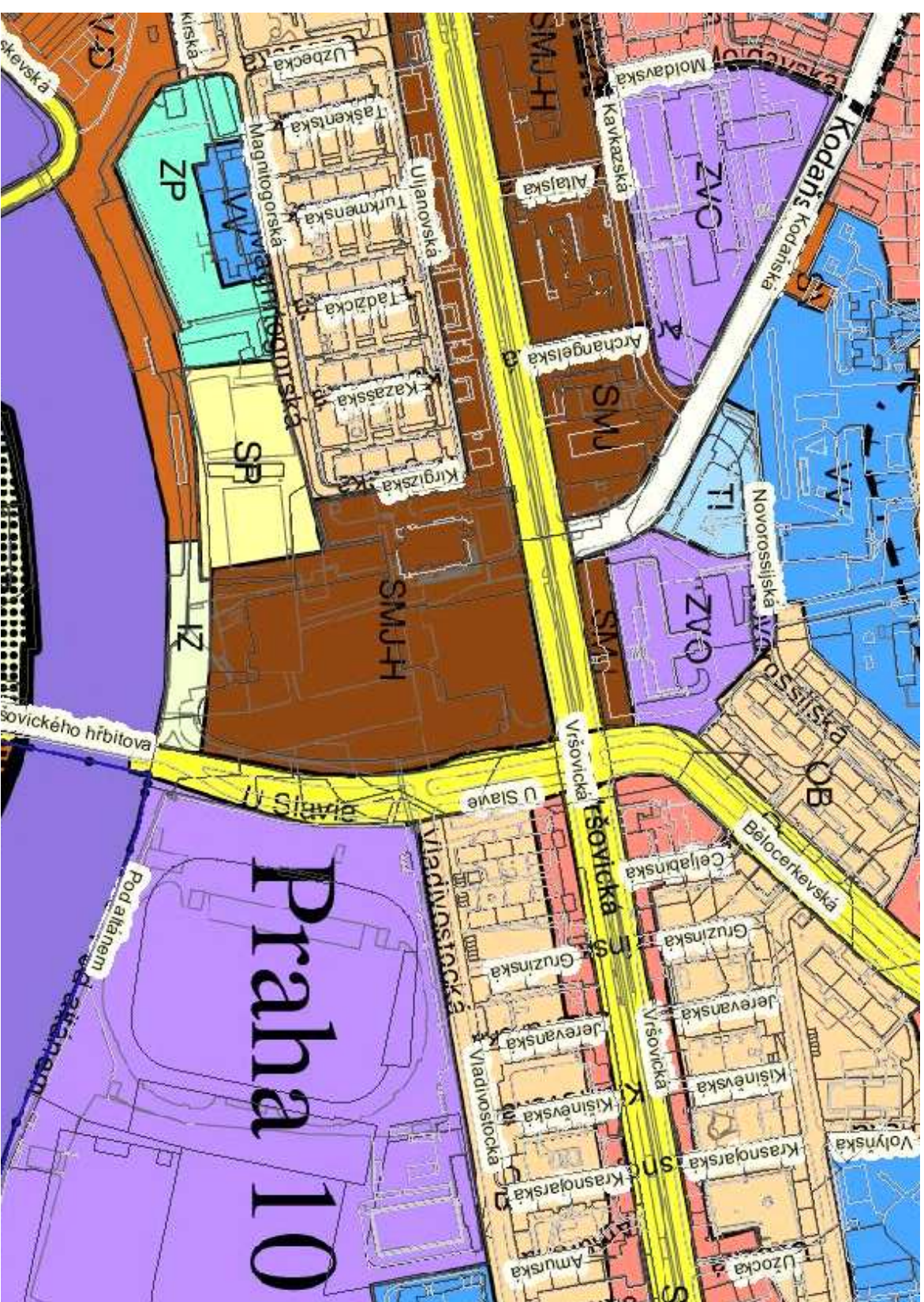
- Administrativní budovy
- Kulturní budovy
- Bydlení
- Komerce
- Sport



Doprava

- Automobil. doprava
- Autobusová doprava
- Autobusová zastávka
- Tramvajová doprava
- Tramvajová zastávka
- Podélné stání
- Plochy parkování

Územní plán



SMU - H - plochy smíšené městského jádra

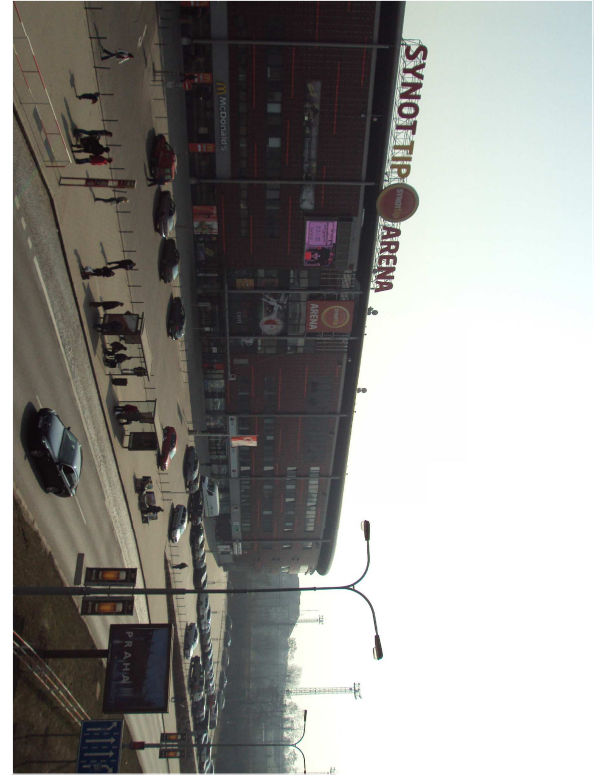
Stavby pro administrativu, byty v nebytových domech, obchodní zařízení s celkovou plochou nepřevyšující 5 000 m² prodejní plochy, kulturní a zábavní zařízení, školy, školská a ostatní vzdělávací a vysokoškolská zařízení, mimoškolní zařízení pro děti a mládež, zdravotnická zařízení, zařízení sociální péče, zařízení veřejného stravování, ubytovací zařízení, služby hygienické stanice.



Městský úřad Praha 10



Rampa za kulturním domem



Stadion Slavie



Pohled z náměstí k městskému úřadu



Pohled z parku k náměstí



Ministerstvo životního prostředí



Náměstí

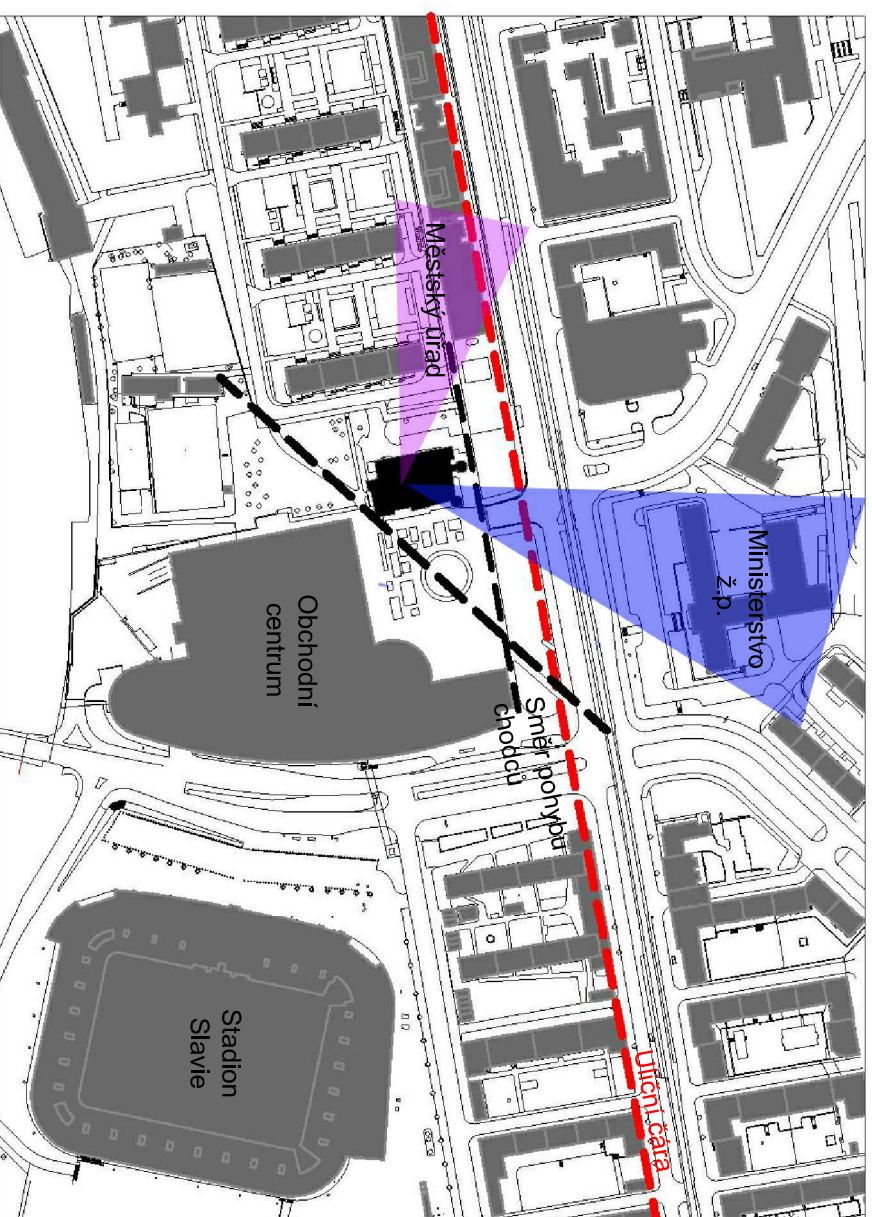


Náměstí



Obchodní centrum Tesco

Vzájemné vazby v území a hlavní směr pohybu

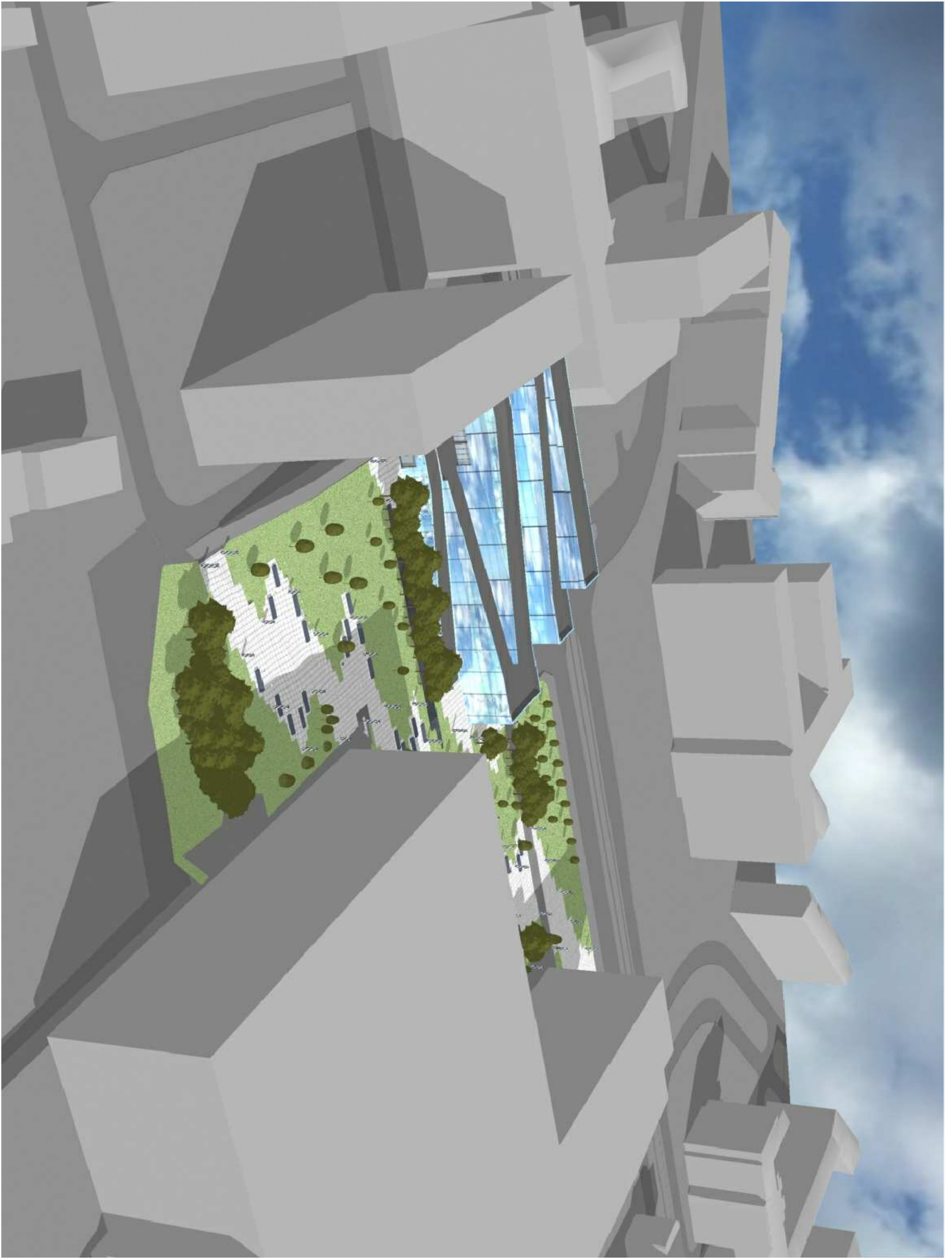


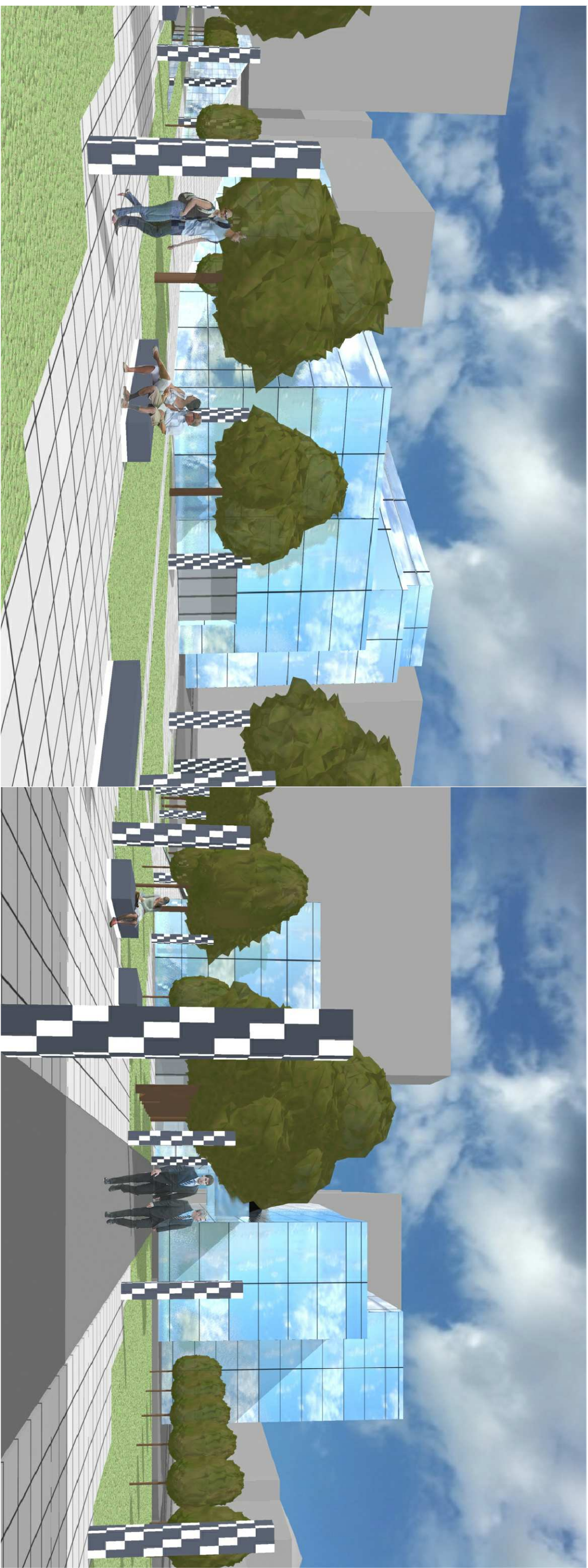
Návrh parteru



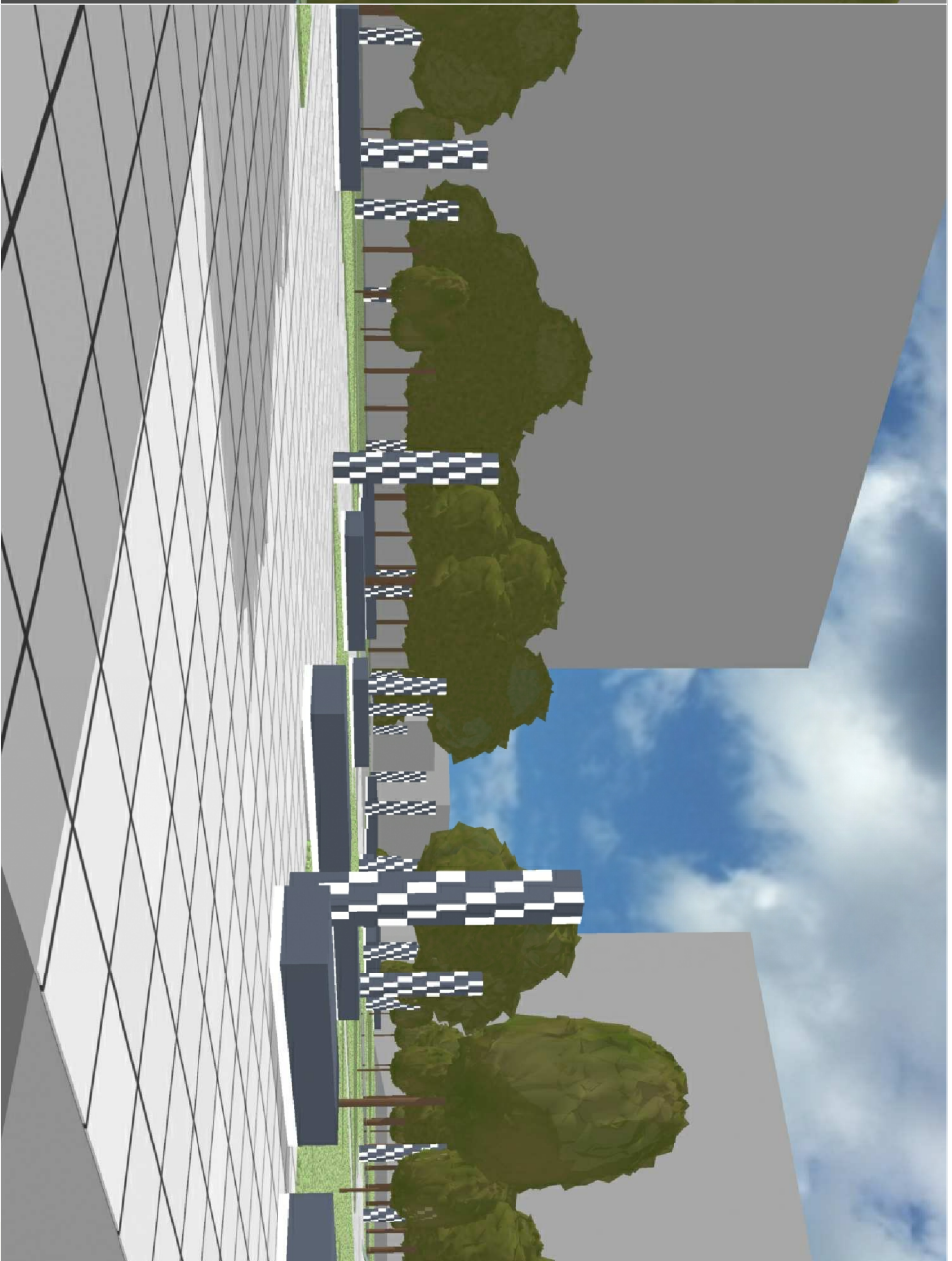
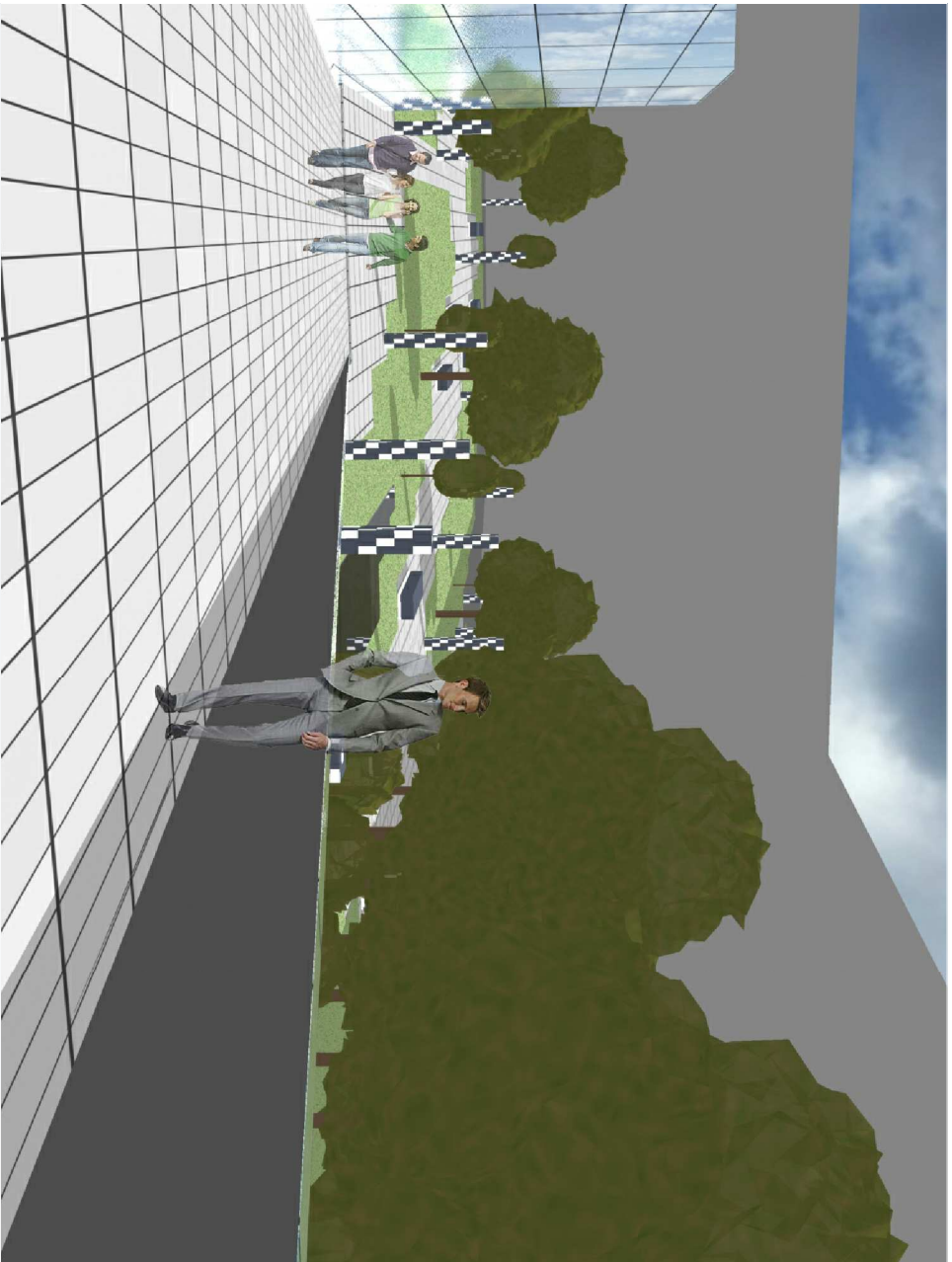
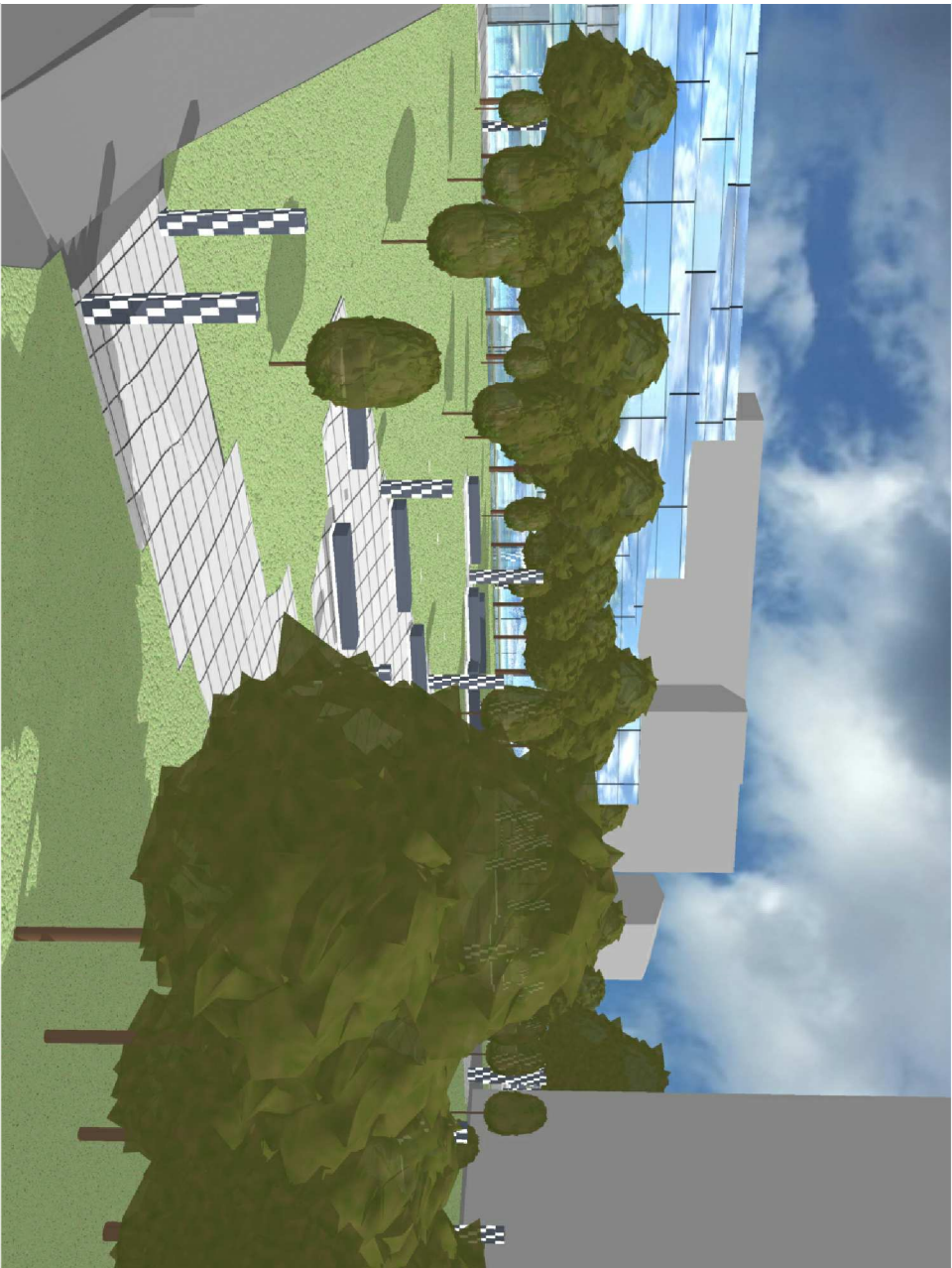
V území jsou dominantní hmoty stadionu a obchodního centra. Jsou to nové stavby, které významně ovlivňují své okolí, zejména zvýšením dopravy. Zastávají funkci komerční, sportovní a zábavní. Nová budova Edenu by měla sloužit hlavně pro administrativní potřeby radnice a poskytnou reprezentativní prostory pro kulturní akce, proto jsem se v návrhu zaměřila na vazby k Městskému úřadu Prahy 10 a Ministerstvu životního prostředí.

Prostor před kulturním domem je otevřený k frekventované křižovatce. Kulturní dům rozděljuje plochu malého parku a náměstí, kudy prochází hlavní osa pohybu chodců jako diagonála. Ve svém návrhu jsem novou budovu kulturního domu navrhla k uliční čáře rovnoběžně s ulicí Vršovická na úrovni Městského úřadu a spojila plochu parku a náměstí, aby tím vznikl volný průchod do obytné čtvrti. Rozšířila jsem tím i malý park za Edenem, který by nahradil původí park zastavěný obchodním centrem, o který bojovali místní lidé. Náměstí reaguje uspořádáním na navrženou budovu kulturního domu v rovnoběžném směru a původní diagonálu. Tím vzniká lomenice s plochou s lavíčkami pro odpočinek i nejkraťší cesta od tramvajové zastávky k panelovým domům.





Inspirací pro novou budovu mi byla horská dráha, která tady původně stála v Lunaparku. Stylizovala jsem ji do čtyř ramp stoupajících z náměstí. Budovou prochází pasáže z náměstí k úřadu a k původní rampě za Edenem, aby se nezměnily zažitě trasy obyvatel. Rampy tvoří terasy i vstupy do kulturního centra. Budova je rozdělena na dvě funkční části, které jsou propojeny můstkem. První je určena pro potřeby radnice. Jsou tam umístěny kanceláře zaměstnanců, kancelář starosty zasedací sál a malé sály. V přízemí jsou prostory pro odbor občanskoprávní jako Jou podatelna, czechpoint a další. V druhé části je navržen kulturní sál, zároveň může být použitelný jako obřední síň, spojený s radnicí můstkem. Vedle síně je navržena restaurace s možností venkovního sezení na náměstí, se salonkem pro pořádání soukromých akcí. Celou konstrukci po tom tvoří ocelový skelet a dvojitá skleněná fasáda. Směřem k radnici je na části použita fasáda z režného zdiva pro zdůraznění spojitosti s radnicí. Skleněná fasáda je použita i na budově ministerstva. Kromě vzhledu však dvojitá fasáda umožňuje dostatečné prosvětlení a akustickou a tepelnou pohodu uvnitř celé budovy izolované od hluku křižovatk.



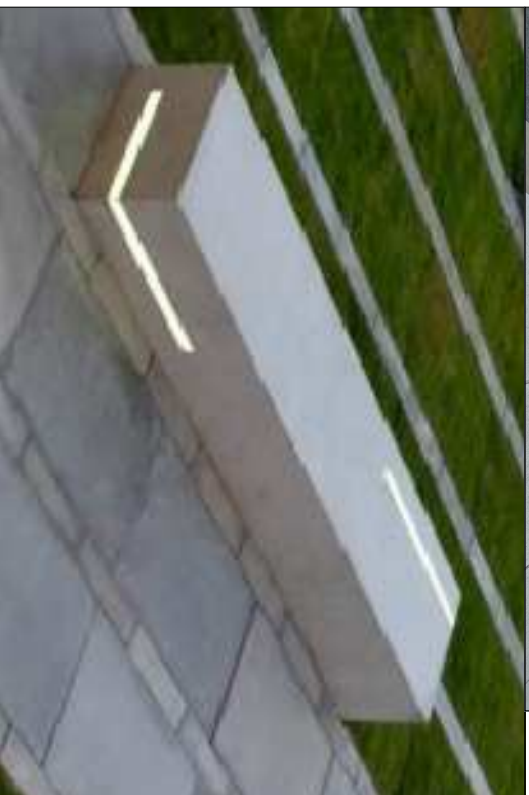
Konstrukce a použité materiály



Nosná konstrukce - ocelový skelet z prolamovaných nosníků, modul sloupů 5,3mx5m, 5,3mx8m
Fasáda - dvojité, systém 'set of shelves', vnitřní zasklení Schuco, vnější zasklení izolační kalené sklo Insulight Sun
tabule 2,5mx5,3m
Vnitřní příčky - sádrokarton



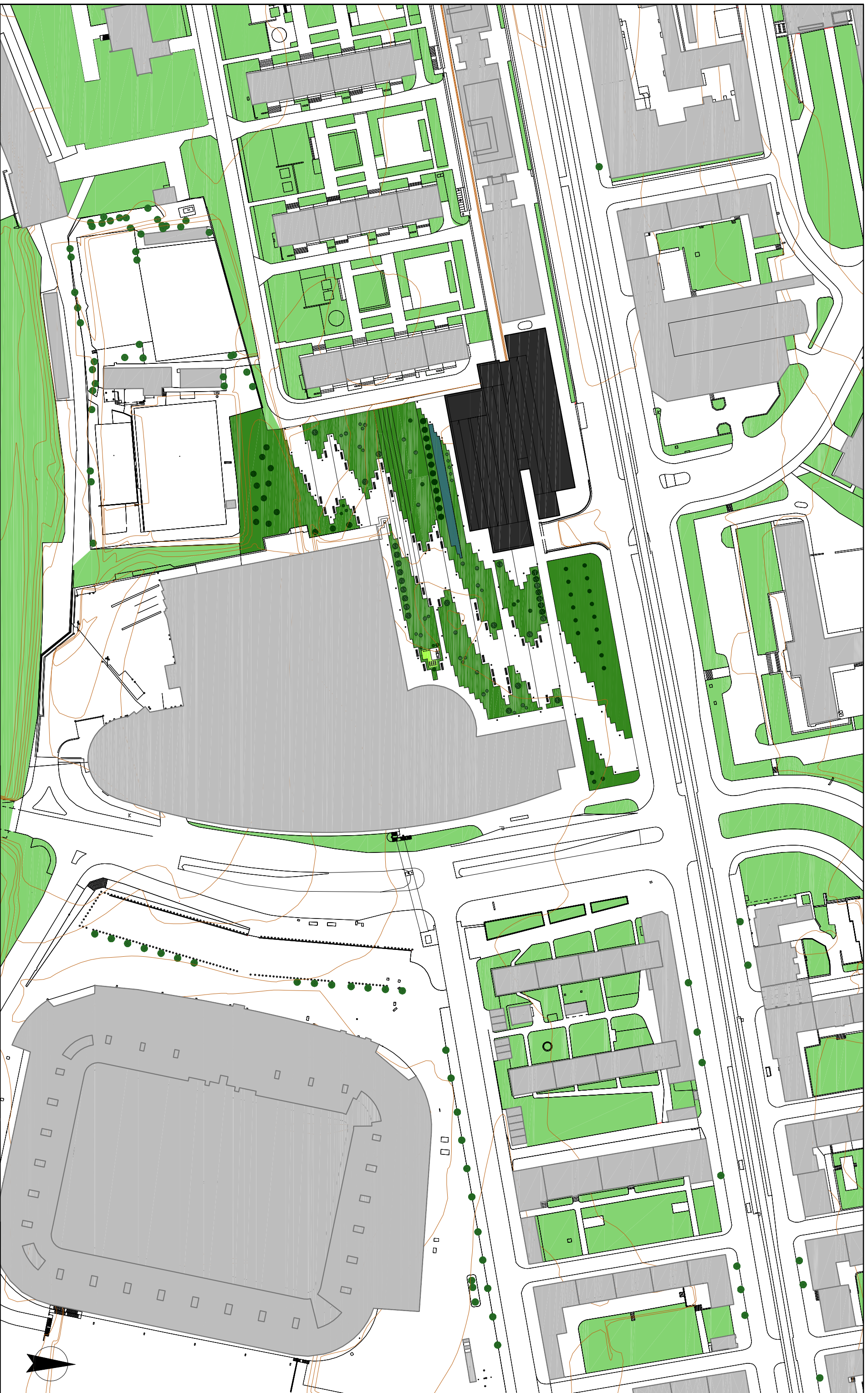
Dlažba náměstí - betonová velkoformátová dlažba 1000x1000x160mm
Dlažba pochozí sřechy - betonová dlažba na podložkách 600x600x160mm
Vnitřní podlahy - litá anhydridová podlaha, keramická dlažba, dřevěné parkety



Vybavení náměstí - inspirační obrázky The Deichmann Square Park Lighting Design

Výkresy:

- 01 Situace širších vztahů
- 02 Situace - řešení parteru a dopravní řešení
- 03 Půdorys 1.NP
- 04 Půdorys 2.NP
- 05 Půdorys 3.NP
- 06 Půdorys 4.np
- 07 Půdorys 1.PP
- 08 Půdorys 2.PP
- 09 Řez A-A
- 10 Řez B-B
- 11 Řez C-C
- 12 Řez D-D
- 13 Pohled jižní
- 14 Pohled severní
- 15 Pohled západní
- 16 Pohled východní
- 17 Detail řezu kancelářskou buňkou
- 18 Detail půdorysu kancelářskou buňkou
- 19 Architektonický detail - atika



- Veřejné zpevněné plochy, komunikace stávající
- Veřejné plochy zeleně stávající
- Stávající zástavba
- Stromy stávající
- Navrh výsady
- Návrh vodní plochy
- Veřejné zpevněné plochy, komunikace navrhované
- Veřejné plochy zeleně navrhované
- Návrh zástavby - KD Eden
- Významné hrany obrubníky, schody
- Vrstevnice (př. 1m)

VYPRACOVALA: LUCIE TOŠENOVSKÁ

ATELIER DOC. ING. ARCH. VLADIMÍR SOUKENKA

DIPLOMNÍ PROJEKT LEDEN 2012

SITUACE ŠIRŠÍCH VZTAHŮ

MĚŘÍTKO 1:1500

VÝKRES Č. : 01

KULTURNÍ CENTRUM EDEN

V PRAZE - VRŠOVICÍCH

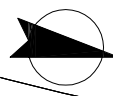
STUDIE

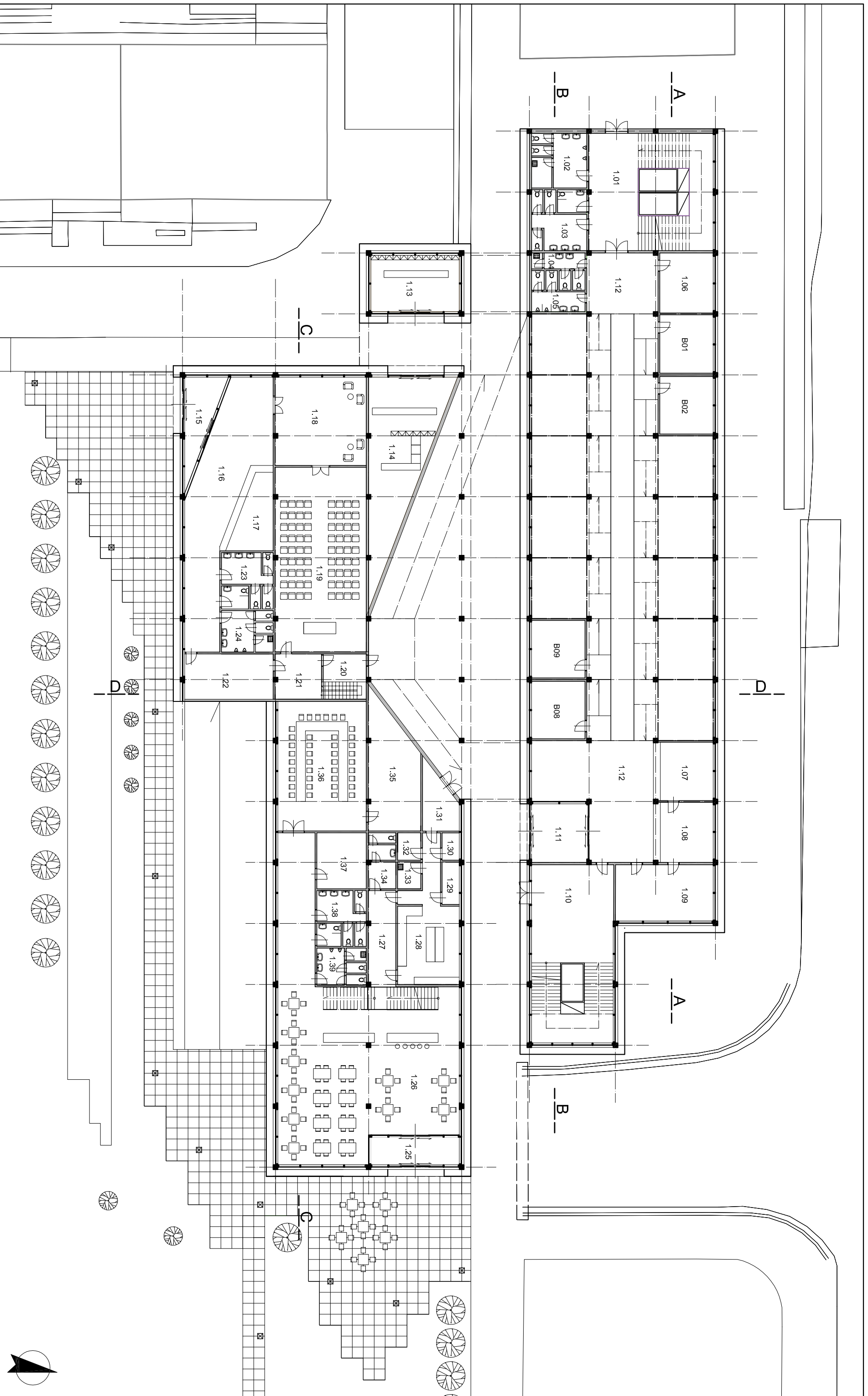


- | | | | | | |
|--|------------------------------|--|-----------------------------|--|-----------------------------|
| | KD Eden | | Návrh úpravy náměstí-dlažba | | Návrh jezírka |
| | Stávající zástavba | | Stávající zpevněné plochy | | Návrh osazení stromy a keře |
| | Návrh parkové úpravy náměstí | | Ostatní plochy zeleně | | Významné hrany, schody... |
| | Pouliční osvětlení | | Lavičky | | |

VYPRACOVALA: LUCIE TOŠENOVSKÁ
 ATELIER DOC. ING. ARCH. VLADIMÍR SOUKENKA
 DIPLOMNÍ PROJEKT LEDEN 2012
SITUACE - NÁVRH PARTERU A DOPRAVNÍ ŘEŠENÍ
 MĚŘÍTKO 1:700

KULTURNÍ CENTRUM EDEN
 V PRAZE - VRŠOVICÍCH
 STUDIE





- 1.01 zádveř
- 1.02 WC muži návště.
- 1.03 WC ženy návště.
- 1.04 WC ženy zaměst.
- 1.05 WC muži zaměst.
- 1.06 kancelář
- 1.07 Czechpoint
- 1.08 informace, podatelna
- 1.09 kancelář
- 1.10 schodiště
- 1.11 zádveř
- 1.12 hala
- 1.13 trafika
- 1.14 pekařství
- 1.15 zádveř
- 1.16 hala
- 1.17 šatna
- 1.18 salonek
- 1.19 obřadní síň
- 1.20 sklad
- 1.21 chodba
- 1.22 kancelář
- 1.23 WC ženy
- 1.24 WC muži
- 1.25 zádveř
- 1.26 restaurace
- 1.27-34 kuchyně
- 1.37 kancelář
- 1.38 WC ženy
- 1.39 WC muži

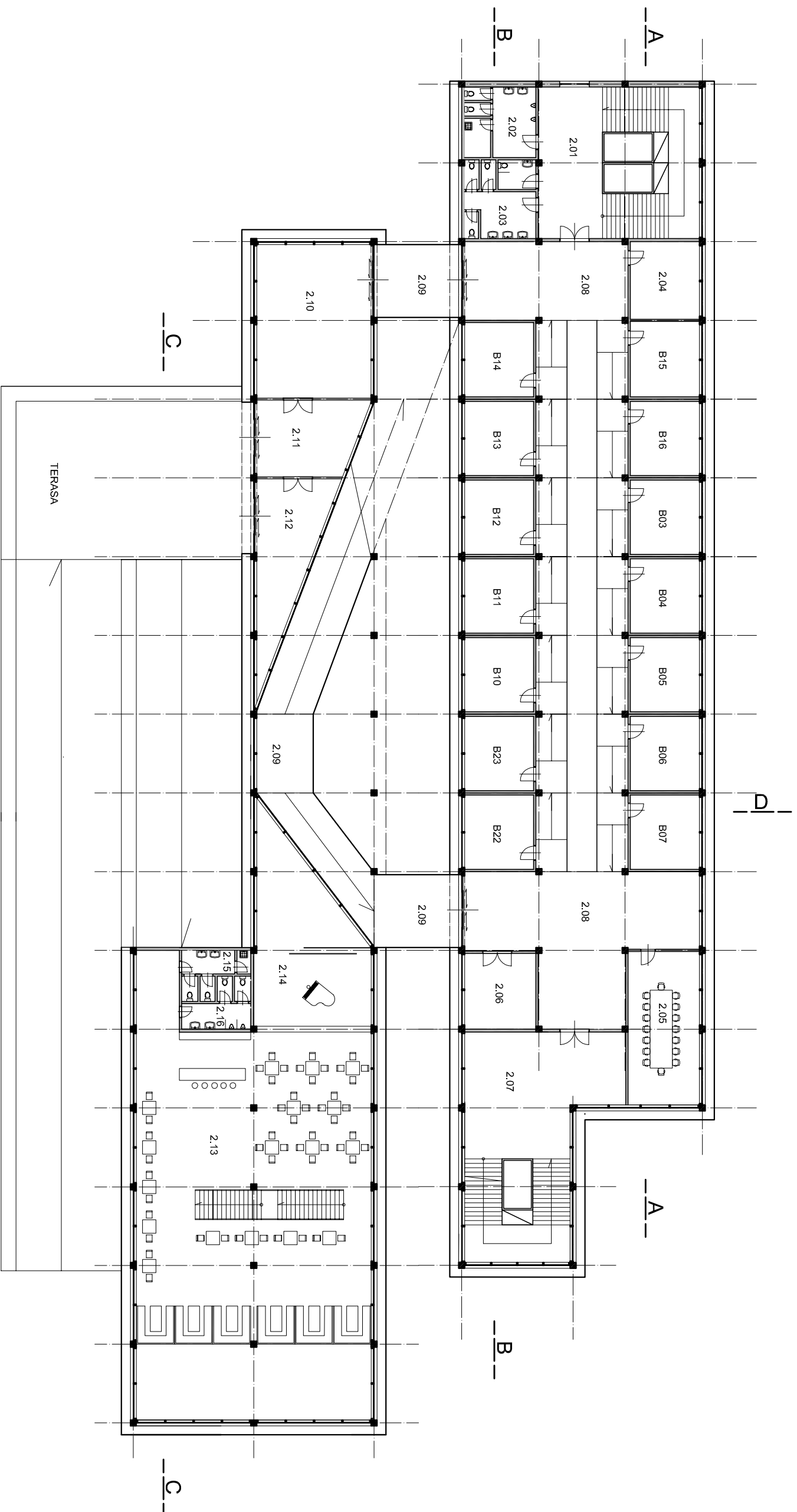
VYPRACOVALA: LUCIE TOŠENOVSKÁ
 ATELIER DOC. ING. ARCH. VLADIMÍR SOUKENKA
 DIPLOMNÍ PROJEKT LEDEN 2012

PŮDORYS 1.NP
 B01, B02 kancelářské
 B08, B09 buňky

MĚŘÍTKO 1:300

VÝKRES Č. : 03

KULTURNÍ CENTRUM EDEN
 V PRAZE - VRŠOVICÍCH
 STUDIE



- | | | |
|----------------------|----------------|-----------------|
| 2.01 schodiště | 2.07 schodiště | 2.13 restaurace |
| 2.02 WC muži | 2.08 hala | 2.14 podium |
| 2.03 WC ženy | 2.09 místek | 2.15 WC ženy |
| 2.04 kancelář | 2.10 odpočinek | 2.16 WC muži |
| 2.05 konferenční sál | 2.11 zádveř | |
| 2.06 archiv | 2.12 kuřárna | |

VYPRACOVALA: LUCIE TOŠENOVSKÁ

ATELIER DOC. ING. ARCH. VLADIMÍR SOUKENKA

DIPLOMNÍ PROJEKT LEDEN 2012

PŮDORYS 2.NP

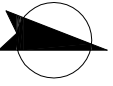
MĚŘÍTKO 1:300

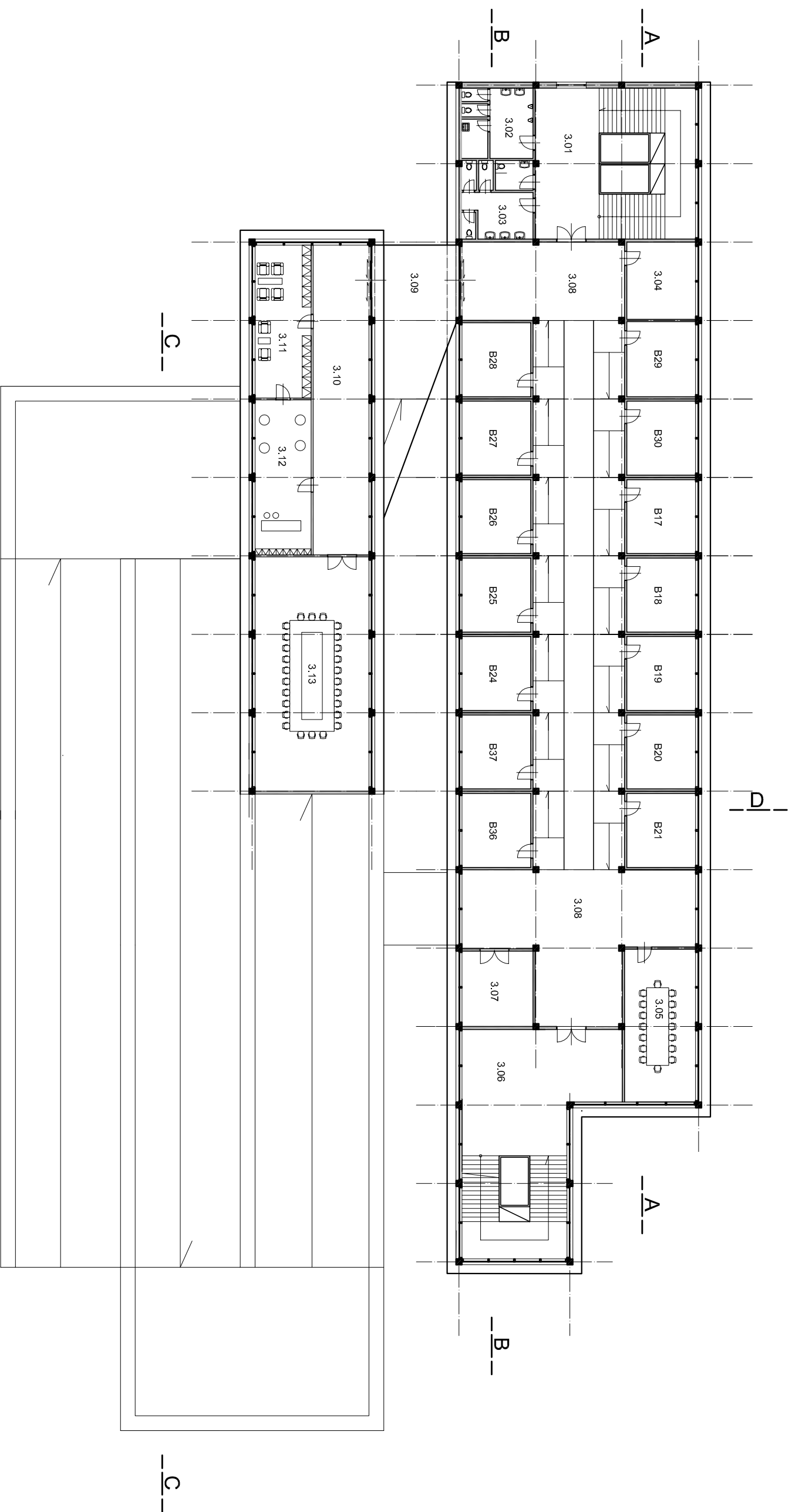
VÝKRES Č. : 04

KULTURNÍ CENTRUM EDEN

V PRAZE - VRŠOVICÍCH

STUDIE





- 3.01 schodiště
- 3.02 WC muži
- 3.03 WC ženy
- 3.04 kancelář
- 3.05 konferenční sál
- 3.06 schodiště
- 3.07 archiv
- 3.08 hala
- 3.09 můstek
- 3.10 chodba
- 3.11 šatna
- 3.12 coffe break

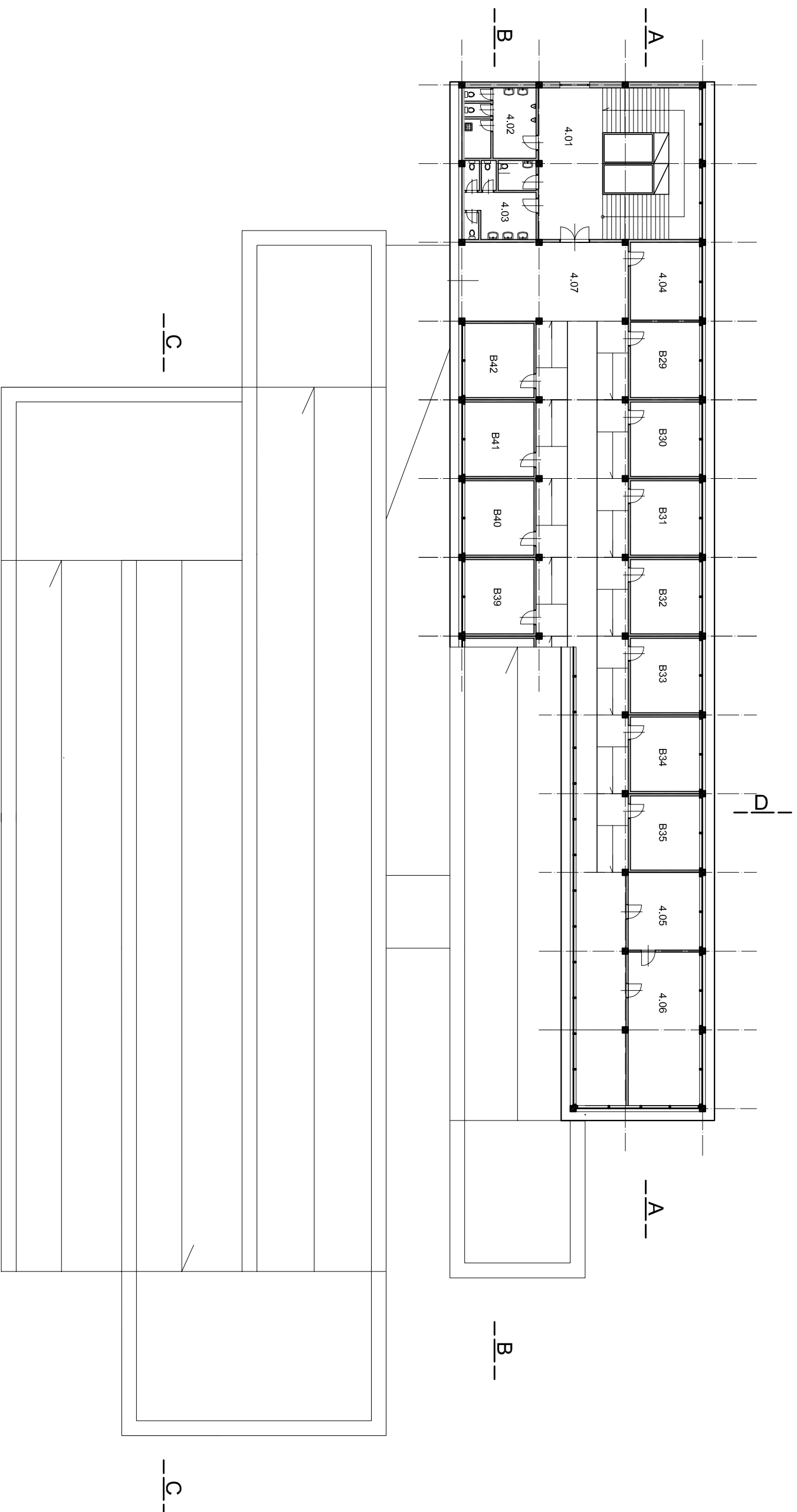
- 3.13 zasedací sál
- BXX - kancelářské buňky

VYPRACOVALA: LUCIE TOŠENOVSKÁ
 ATELIER DOC. ING. ARCH. VLADIMÍR SOUKENKA
 DIPLOMNÍ PROJEKT LEDEN 2012
PŮDORYS 3.NP
 MĚŘÍTKO 1:300

VÝKRES Č. : 05

KULTURNÍ CENTRUM EDEN
 V PRAZE - VRŠOVICÍCH
 STUDIE



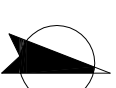


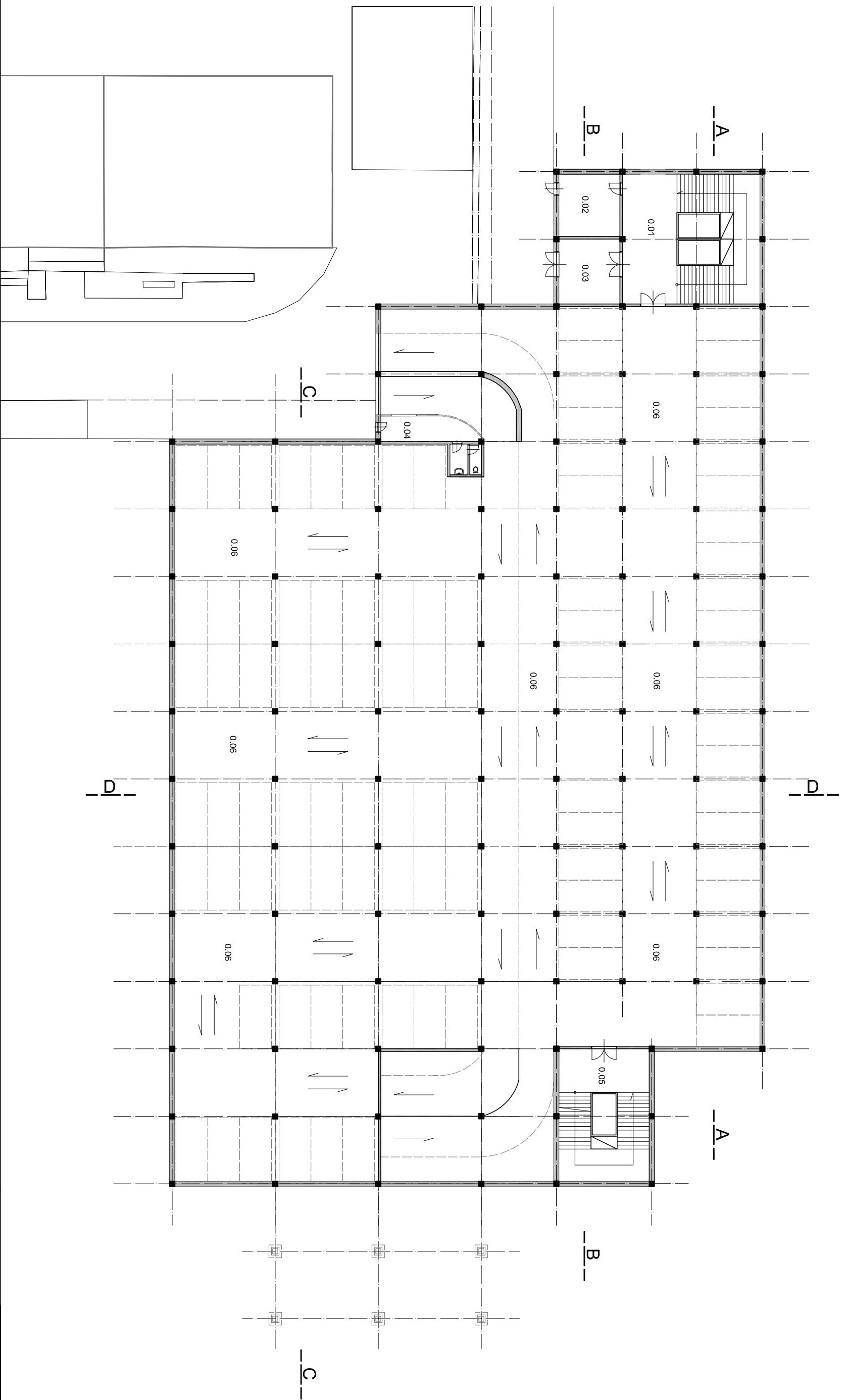
- 4.01 schodiště
- 4.02 WC muži
- 4.03 WC ženy
- 4.04 kancelář
- 4.05 kancelář sekretářky
- 4.06 kancelář starosty
- 4.07 hala
- BXX - kancelářské buňky

VYPRACOVALA: LUCIE TOŠENOVSKÁ
 ATELIER DOC. ING. ARCH. VLADIMÍR SOUKENKA
 DIPLOMNÍ PROJEKT LEDEN 2012
PŮDORYS 4.NP
 MĚŘÍTKO 1:300

VÝKRES Č. : 06

KULTURNÍ CENTRUM EDEN
 V PRAZE - VRŠOVICÍCH
 STUDIE





- 0.01 schodiště
- 0.02 TZB
- 0.03 odpad
- 0.04 vrátnice
- 0.05 schodiště
- 0.06 garáže

VYPRACOVALA: LUCIE TOŠENOVSKÁ

ATELIER DOC. ING. ARCH. VLADIMÍR SOUKENKA

DIPLOMNÍ PROJEKT LEDEN 2012

PŮDORYS 1.PP

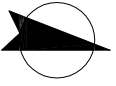
MĚŘÍTKO 1:300

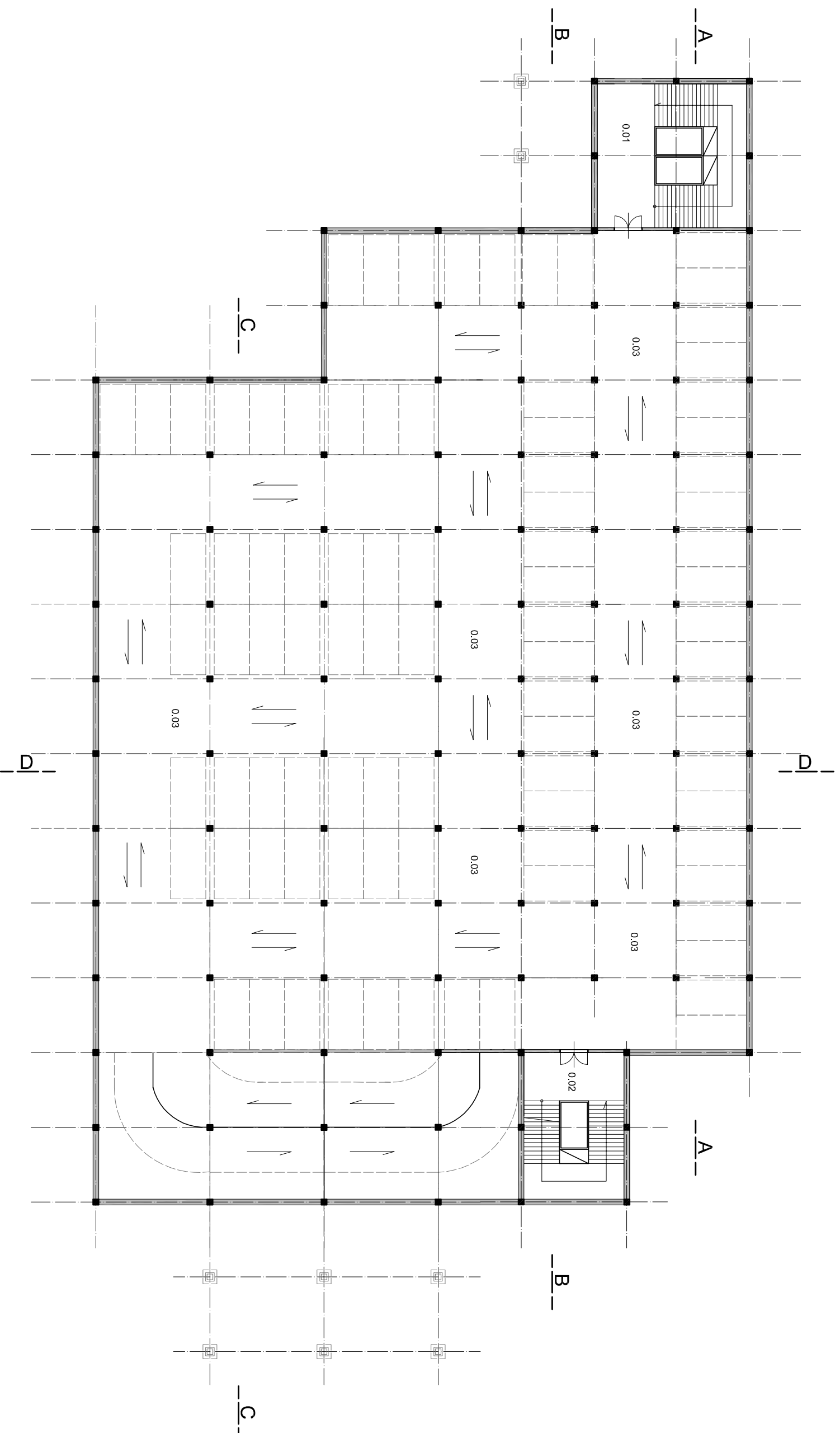
VÝKRES Č. : 07

KULTURNÍ CENTRUM EDEN

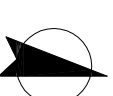
V PRAZE - VRŠOVICÍCH

STUDIE



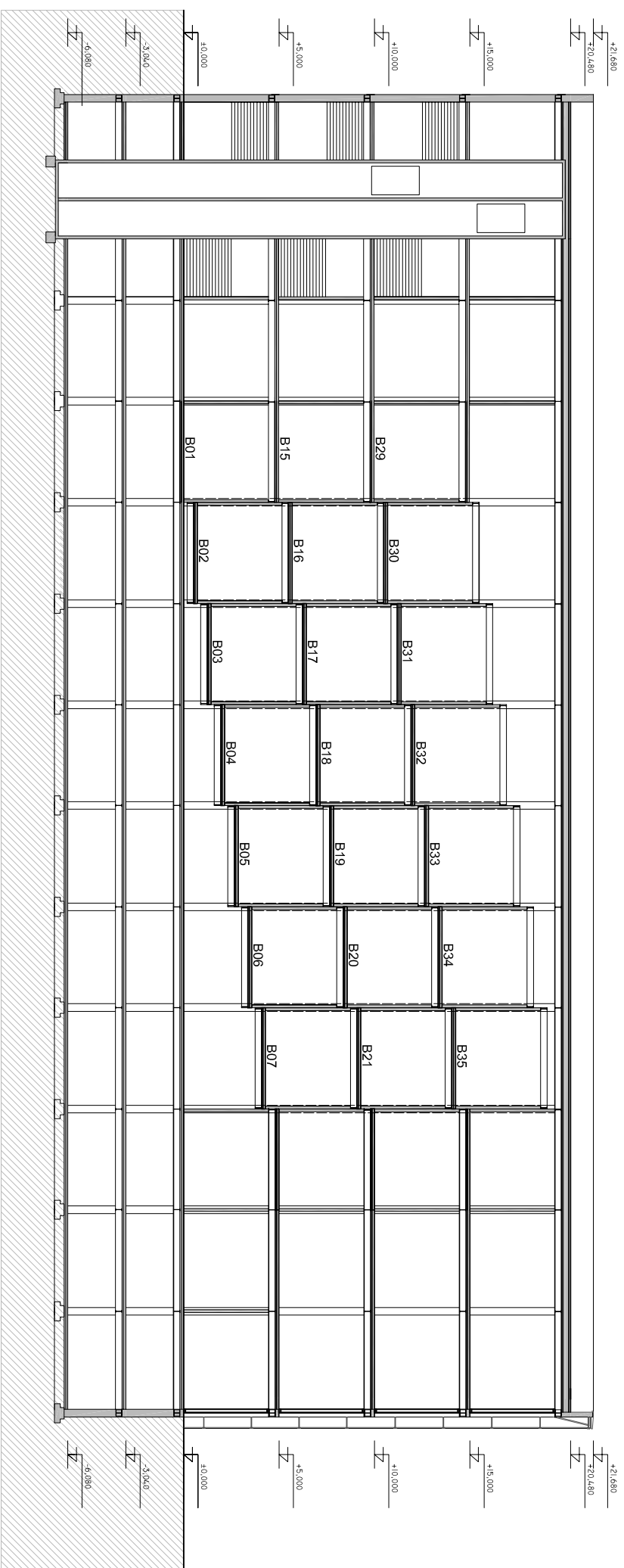


0.01 schodiště
 0.02 schodiště
 0.03 garáže



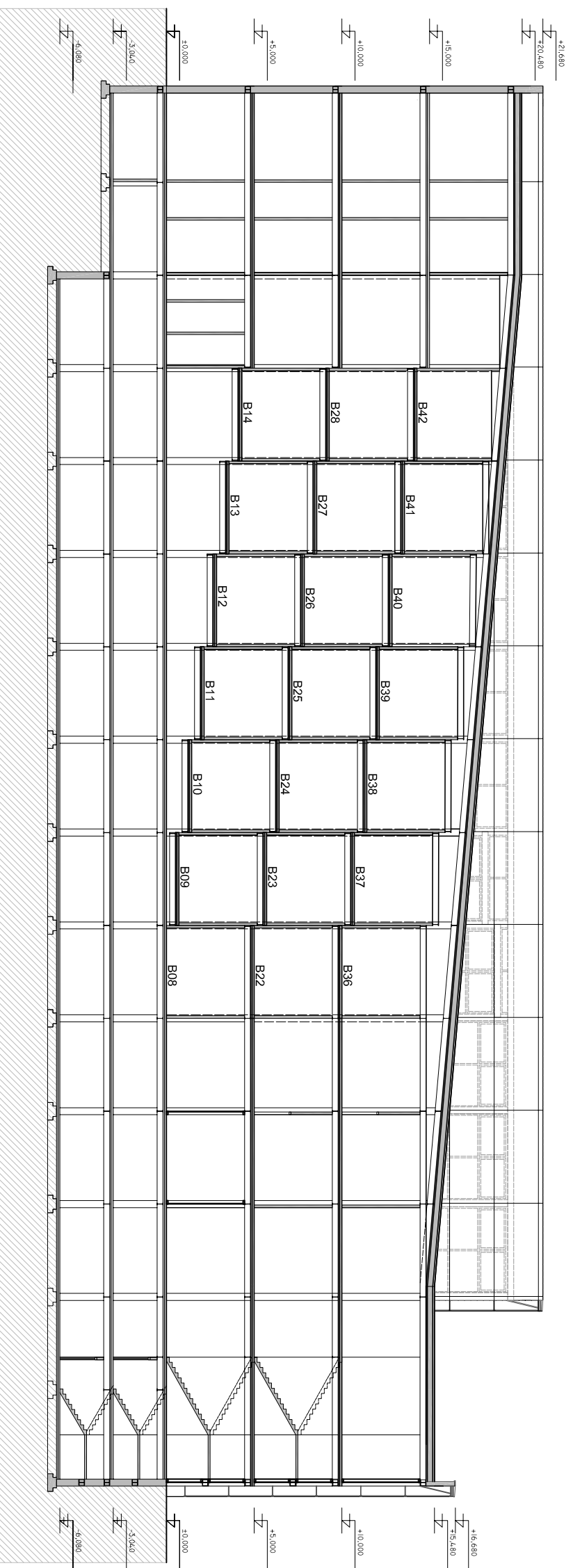
VYPRACOVALA: LUCIE TOŠENOVSKÁ
 ATELIER DOC. ING. ARCH. VLADIMÍR SOUKENKA
 DIPLOMNÍ PROJEKT LEDEN 2012
PŮDORYS 2.PP
 MĚŘÍTKO 1:300
 VÝKRES Č. : 08

KULTURNÍ CENTRUM EDEN
 V PRAZE - VRŠOVICÍCH
 STUDIE



VYPRACOVALA: LUCIE TOŠENOVSKÁ
 ATELIER DOC. ING. ARCH. VLADIMÍR SOUKENKA
 DIPLOMNÍ PROJEKT LEDEN 2012
ŘEZ A - A
 MĚŘÍTKO 1:300 VÝKRES Č. : 09

KULTURNÍ CENTRUM EDEN
 V PRAZE - VRŠOVICÍCH
 STUDIE



VYPRACOVALA: LUCIE TOŠENOVSKÁ

ATELIER DOC. ING. ARCH. VLADIMÍR SOUKENKA

DIPLOMNÍ PROJEKT LEDEN 2012

ŘEZ B - B

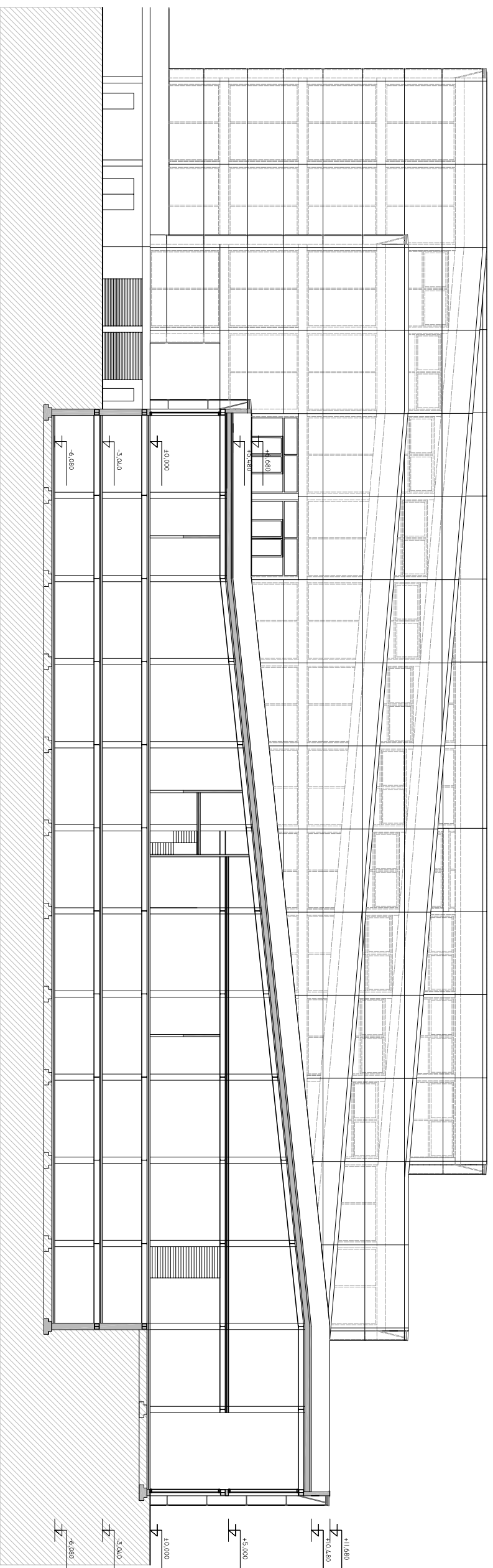
MĚŘÍTKO 1:300

VÝKRES Č. : 10

KULTURNÍ CENTRUM EDEN

V PRAZE - VRŠOVICÍCH

STUDIE



VYPRACOVALA: LUCIE TOŠENOVSKÁ

ATELIER DOC. ING. ARCH. VLADIMÍR SOUKENKA

DIPLOMNÍ PROJEKT LEDEN 2012

ŘEZ C - C

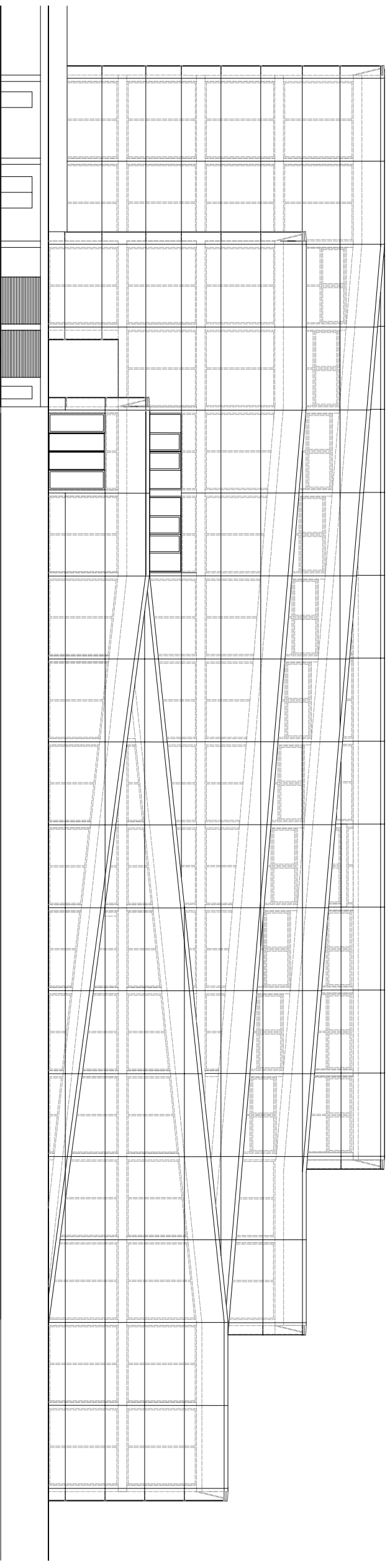
MĚŘÍTKO 1:300

VÝKRES Č. : 11

KULTURNÍ CENTRUM EDEN

V PRAZE - VRŠOVICÍCH

STUDIE



VYPRACOVALA: LUCIE TOŠENOVSKÁ

ATELIER DOC. ING. ARCH. VLADIMÍR SOUKENKA

DIPLOMNÍ PROJEKT LEDEN 2012

POHLED JIŽNÍ

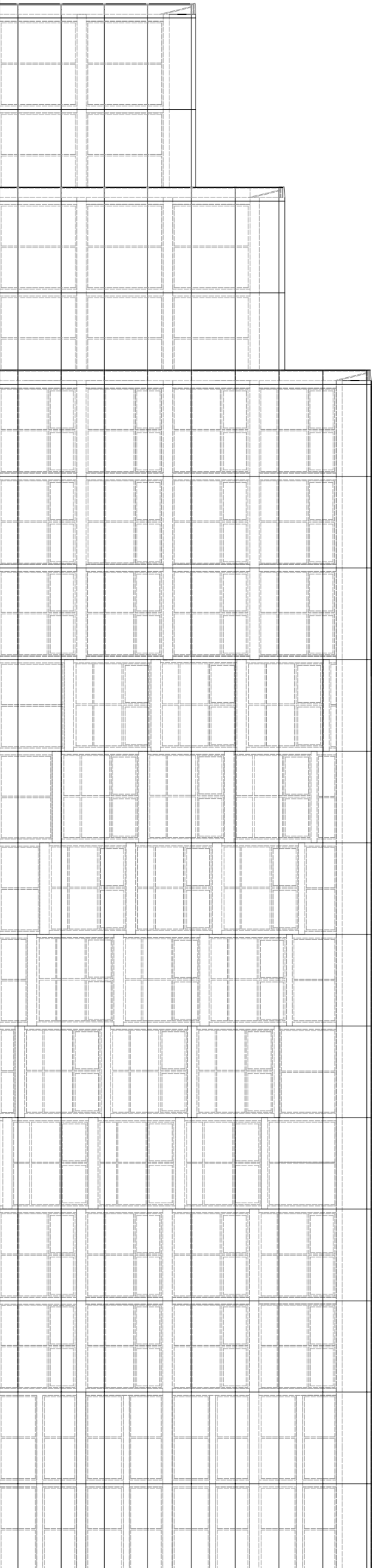
MĚŘÍTKO 1:300

VÝKRES Č. : 13

KULTURNÍ CENTRUM EDEN

V PRAZE - VRŠOVICÍCH

STUDIE



VYPRACOVALA: LUCIE TOŠENOVSKÁ

ATELIER DOC. ING. ARCH. VLADIMÍR SOUKENKA

DIPLOMNÍ PROJEKT LEDEN 2012

POHLED SEVERNÍ

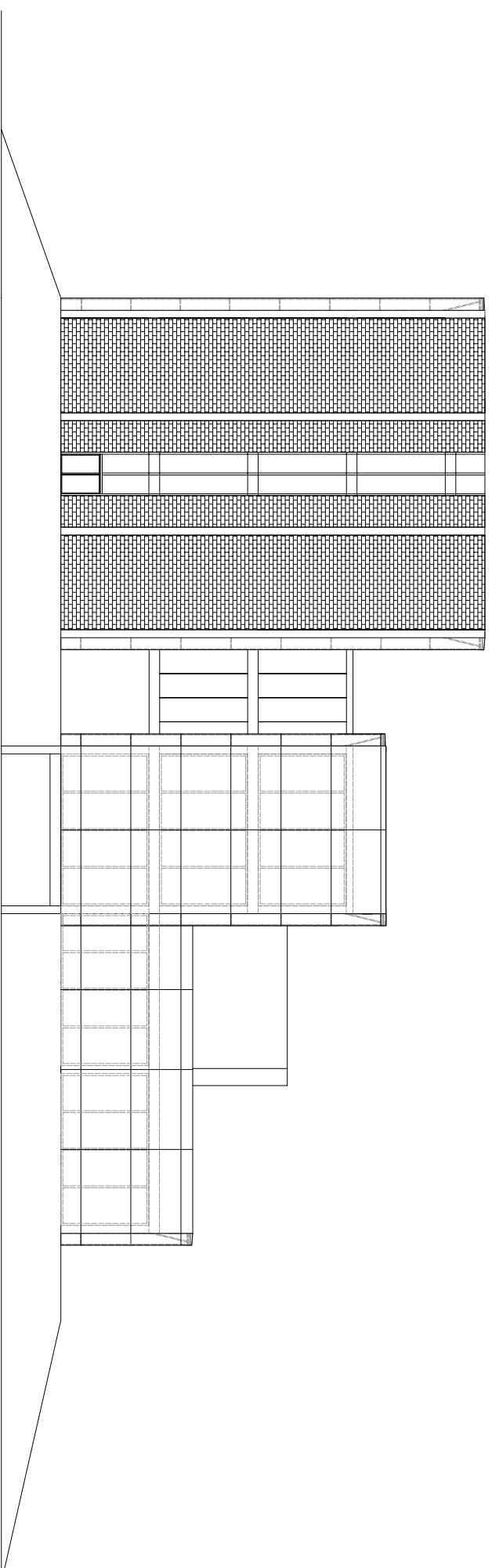
MĚŘÍTKO 1:300

VÝKRES Č. : 14

KULTURNÍ CENTRUM EDEN

V PRAZE - VRŠOVICÍCH

STUDIE



VYPRACOVALA: LUCIE TOŠENOVSKÁ

ATELIER DOC. ING. ARCH. VLADIMÍR SOUKENKA

DIPLOMNÍ PROJEKT LEDEN 2012

POHLED ZÁPADNÍ

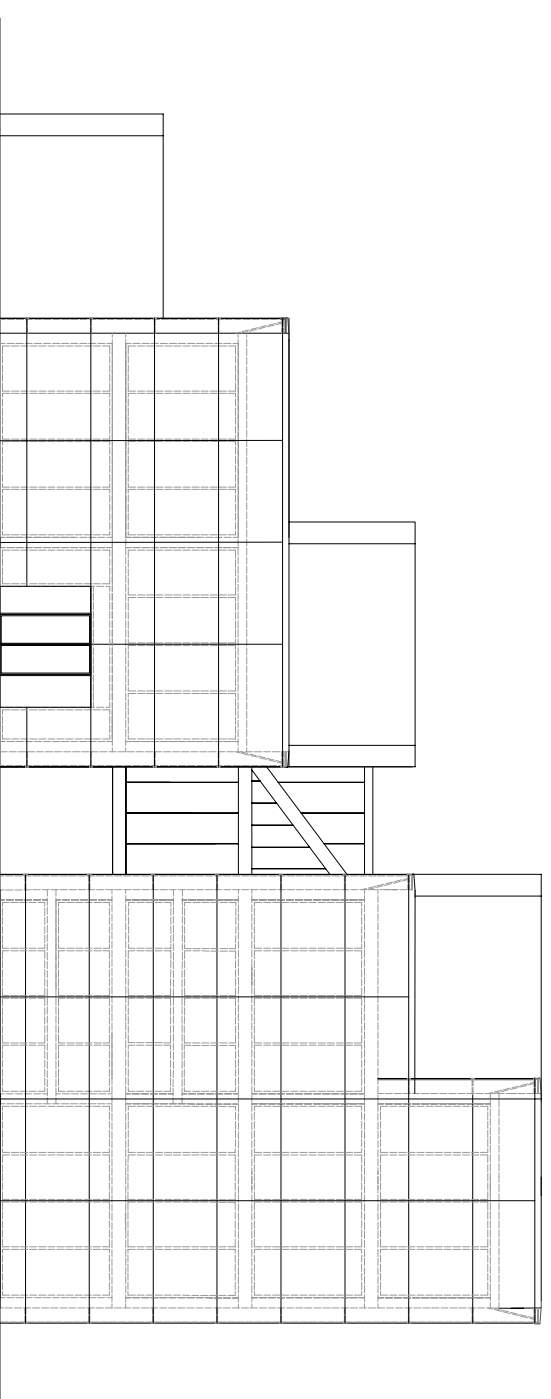
MĚŘÍTKO 1:300

VÝKRES Č. : 15

KULTURNÍ CENTRUM EDEN

V PRAZE - VRŠOVICÍCH

STUDIE



VYPRACOVALA: LUCIE TOŠENOVSKÁ

ATELIER DOC. ING. ARCH. VLADIMÍR SOUKENKA

DIPLOMNÍ PROJEKT LEDEN 2012

POHLED VÝCHODNÍ

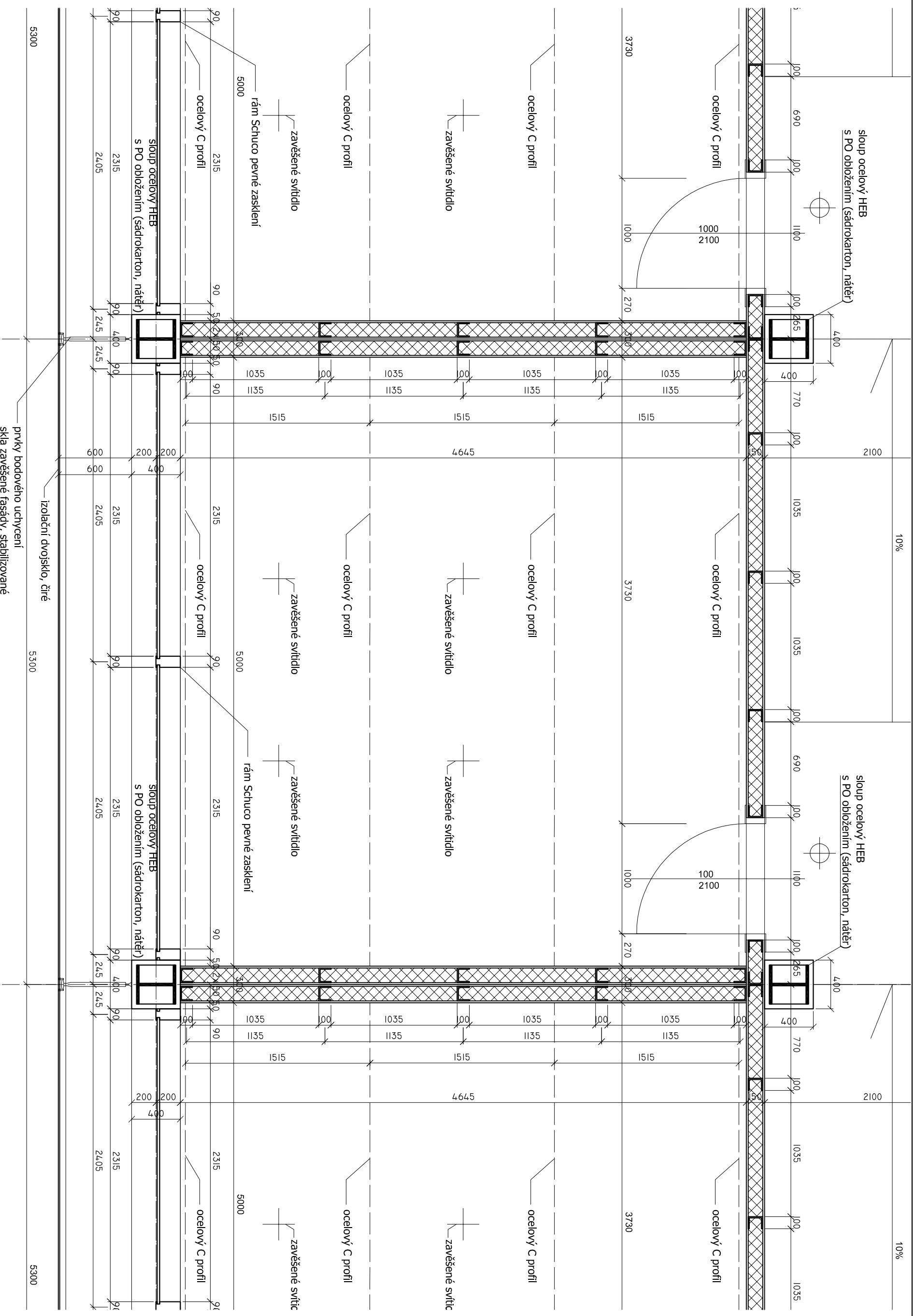
MĚŘÍTKO 1:300

VÝKRES Č. : 16

KULTURNÍ CENTRUM EDEN

V PRAZE - VRŠOVICÍCH

STUDIE



VYPRACOVALA: LUCIE TOŠENOVSKÁ

ATELIER DOC. ING. ARCH. VLADIMÍR SOUKENKA

DIPLOMNÍ PROJEKT LEDEN 2012

DETAIL PŮDORYSU KANCELÁŘSKÉ BUĚKY

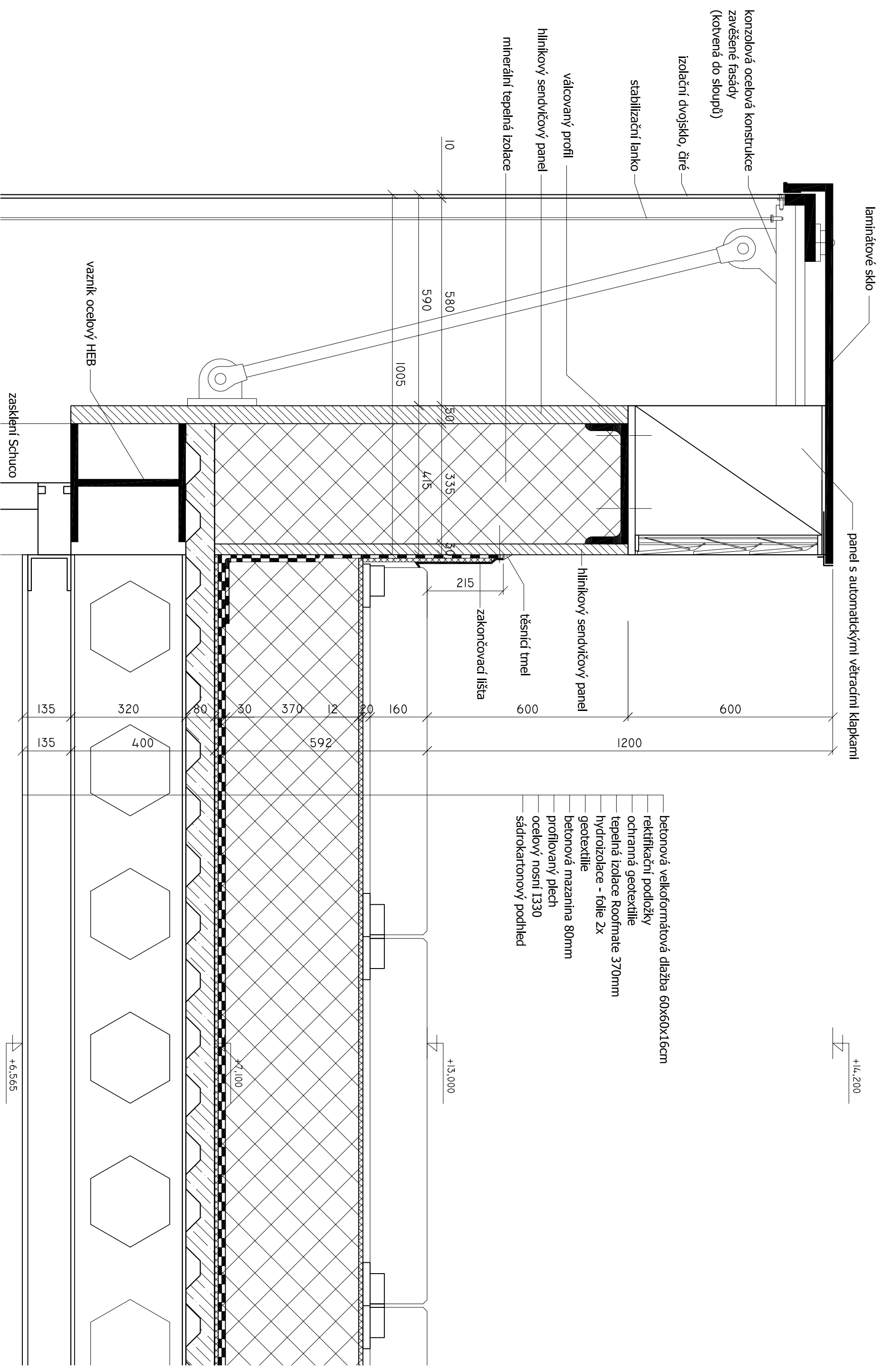
MĚŘÍTKO 1:30

VÝKRES Č. : 18

KULTURNÍ CENTRUM EDEN

V PRAZE - VRŠOVICÍCH

STUDIE



VYPRACOVALA: LUCIE TOŠENOVSKÁ
ATELIER DOC. ING. ARCH. VLADIMÍR SOUKENKA
DIPLOMNÍ PROJEKT LEDEN 2012
ARCHITEKTONICKÝ DETAIL - ATIKA
MĚŘÍTKO 1:10 VÝKRES Č. : 19

KULTURNÍ CENTRUM EDEN
V PRAZE - VRŠOVICÍCH
STUDIE

ČESKÉ VYSOKÉ UČENÍ TECHNICKÉ V PRAZE

FAKULTA ARCHITEKTURY

AUTOR, DIPLOMANT: Bc. Lucie Tošenovská
AR 2011/2012, ZS

NÁZEV DIPLOMOVÉ PRÁCE: Společenské a kulturní centrum Eden v Praze Vršovicích
(ČJ)

(AJ) Social and Culture Center Eden in Prague Vrsovice

JAZYK PRÁCE: CZ

Vedoucí práce:

Doc. Akad. Arch. Vladimír Soukenka

Ústav: 15115

Oponent práce:

**Klíčová slova
(česká):**

Eden, Vršovice, kulturní dům, společenské centrum, radnice

**Anotace
(česká):**

V nové budově kulturního domu Eden je navržen společenský sál, restaurace a prostory pro potřeby Městského úřadu Praha10 – kanceláře, konferenční sál, apod. Součástí projektu je i úprava náměstí.

**Anotace
(anglická):**

The new community center building is designed to Eden hall, restaurant and facilities for the needs of the Municipal Office Praha10 - offices, conference room, etc. The project also includes modification of square.

Prohlášení autora

Prohlašuji, že jsem předloženou diplomovou práci vypracoval samostatně a že jsem uvedl veškeré použité informační zdroje v souladu s „Metodickým pokynem o etické přípravě vysokoškolských závěrečných prací.“

(Celý text metodického pokynu je na www.FA.studium/ke-stazeni)

V Praze dne 6. ledna 2012

podpis autora-diplomanta

České vysoké učení technické v Praze, Fakulta architektury

2/ ZADÁNÍ diplomové práce

Mgr. program navazující

jméno a příjmení: **Tošenovská Lucie**

datum narození:

akademický rok / semestr: **2011/ 2012, semestr zimní**
ústav: **Interiéru a výstavnictví 15115**
vedoucí diplomové práce: **doc. akad.arch. Vladimír Soukenka**

téma diplomové práce: **Společenské a kulturní centrum
EDEN**

viz přihláška na DP

zadání diplomové práce:

1/popis zadání projektu a očekávaného cíle řešení

Navrhnout na místo uzavřeného kulturního domu v Praze 10 Vršovicích kulturní stavbu s organickým propojením společenských funkcí a vazbou na úpravu parteru. Návrhem vlastního stavebního programu vyřešit funkční návaznosti na přilehlé nákupní středisko TESCO, sportovní stadion SLÁVIA i obecní úřad Prahy 10.

2/popis závěrečného výsledku, výstupy a měřítko zpracování

Situace širších vztahů	1 : 1000
Situace a dopravní řešení	1 : 500
Půdorysy	1 : 200
Řezy	1 : 200
Pohledy	1 : 200
Architektonický detail	1 : 10
Specifikace užitých materiálů a barevnosti	
Prostorová zobrazení s včleněním do fotografie	

3/seznam dalších dohodnutých částí projektu (model)

Hmotový model	1 : 200
----------------------	----------------

Datum a podpis studenta

Datum a podpis vedoucího DP

Datum a podpis děkana FA ČVUT