



REVITALIZACE PANSKÉHO DOMU V TÝNCI NAD LABEM / Diplomní projekt
Kamila Ungrádová

Atelier Girsá, Modul Památkové péče - Ústav památkové péče
FA ČVUT Praha, 2011 - 2012

vedoucí projektu: prof. Ing. arch. akad. arch. Václav Girsá,
konzultanti: Ing. arch. Tomáš Efler, doc. Ing. Michael Rykl, PhD.

OBSAH:

2	Prohlášení diplomanta
3	Zadání diplomové práce
4 - 7	Průvodní zpráva
8 - 13	Analýzy, vývoj, stav
14	Situace
15	Návrh - nadhled
16 - 18	Půdorysy
19	Řezy
20 - 21	Pohledy
22 - 29	Vizualizace
30	Stavebně historický průzkum
31 - 34	Historická provozní schémata
35 - 38	Inventarizační karty

ČESKÉ VYSOKÉ UČENÍ TECHNICKÉ V PRAZE	
FAKULTA ARCHITEKTURY	
AUTOR, DIPLOMANT: Bc. KAMILA LINGRÁDOVÁ AR 2011/2012, ZS	
NÁZEV DIPLOMOVÉ PRÁCE: (ČJ) REVITALIZACE PANSKÉHO DOMU V TÝNCI NAD LABEM (AJ) REVITALISATION OF ARISTOCRATIC HOUSE IN TÝNEC NAD LABEM	
JAZYK PRÁCE: ČESKÝ	
Vedoucí práce:	prof. Ing. arch. akad. arch. Václav Gísa Ústav: 15114
Opoment práce:	
Klíčová slova (česká):	revitalizace, penzion, kulturní vyžití
Anotace (česká):	Předmětem diplomové práce je revitalizace Panského domu v Týnci nad Labem, nacházejícího se v atraktivní poloze na východní straně náměstí. K domu náleží rozsáhlý vnitřní dvůr a hospodářské objekty. Hlavní náplní areálu je penzion, stravovací provozy a proskry pro kulturní vyžití. Stávající objekty jsou zachovány a doplněny novostavbou, součástí návrhu je řešení venkovních úprav dvora. Návrh vychází z poznatků získaných při provádění stavebně historického průzkumu, který byl zpracován jako součást diplomové práce.
Anotace (anglická):	The topic of the diploma project is revitalisation of Aristocratic house in Týnec nad Labem which is situated on the east side of the square. The objects of stables and a large yard belong to the house. New functions of the area are guest house, eating and cultural activities. Current objects are kept in the original state and a new building is added to the complex. Paving and green are also designed. The solution proceeds from the research of historical constructions which was worked as a part of the diploma project.

Prohlášení autora

Prohlašuji, že jsem předloženou diplomovou práci vypracoval samostatně a že jsem uvedl veškeré použité informační zdroje v souladu s „Metodickým pokynem o etické přípravě vysokoškolských závěrečných prací.“

(Celý text metodického pokynu je na www.FA.studiumfke.stezeni)

V Praze dne 6. ledna 2012

podpis autora-diplomanta

Tento dokument je nedílnou a povinnou součástí diplomové práce / portfolio a CD.



KLÉNOV - 4.10.2011
UŠTN

ZADÁNÍ DIPLOMOVÉHO ÚKOLU 2011/2012:

Diplomant:

Bc. Kamila Ungrádová (nar. 28. 11. 1986)

Diplomový úkol (téma): Revitalizace Panského domu v Týnci nad Labem

Stručný popis úkolu (zadání):

Předmětem diplomové práce je revitalizace areálu Panského domu v Týnci nad Labem, nacházejícího se v atraktivní poloze na východní straně náměstí. Soubor bude sloužit jako penzion s doplňkovými funkcemi.

Ve stávajícím objektu Panského domu bude obnovena restaurace s odpovídajícím zázemím, v patře víceúčelový sál pro konání kulturních akcí obce. Další prostory budou využity pro potřeby penzionu.

Hospodářská budova v jižní části dvora bude upravena pro ubytování hostů penzionu. Areál bude dotvořen vinárnou či grillbarem s venkovním posezením. Pro tento účel bude navržen nový objekt, do něhož však budou začleněny hodnotné části stávající budovy při severní straně pozemku. Nedílnou součástí bude řešení venkovních úprav vnitřního dvora (zeleň, dlažby).

Návrh bude vycházet z poznatků získaných při provádění stavebně-historického průzkumu, z představ o provozu v minulých dobách a ze širších analýz a rešerší. Bude kladen důraz na zachování hodnotných částí objektů a citlivé zapojení nových prvků.

Rozsah práce:

Analýza současného stavu, rozbor SHP, výkres širších vztahů v měřítku 1:1000, návrhová situace v měřítku 1:200 (1:150), půdorysy, řezy a pohledy v měřítku 1:200 (1:150) s vyznačením stávajících, bouraných a nově navrhovaných konstrukcí, provozní schémata.

Nadhledové vizualizace celku, exteriérové zákresy do fotografií znázorňující vztah mezi stávajícími a nově navrhovanými objekty, interiérové vizualizace.

Fyzický model celku s návazností na nejbližší zástavbu v měřítku 1:200, průvodní zpráva ve standardním členění a rozsahu (zadání, SHP, urbanismus, provozní řešení, stavební program, kapacity, objemy, architektonické řešení, specifikace výsadby a venkovních úprav, konstrukční řešení, technická infrastruktura),

portfolio ve formátu A3 v předepsaném rozsahu (ve dvojím vyhotovení),

projekt na CD,

vyplněné prohlášení o samostatném zpracování diplomové práce na

předepsaném formuláři.

Vedoucí diplomové práce:

prof. Ing. arch. akad.arch. Václav Girsá

Konzultant diplomové práce: Ing. arch. Tomáš Efler

Konzultant oboru SHP: doc. Ing. Michael Rykl, PhD

Zadání diplomové práce: 15. 89. 2011

Diplomová práce započne: 15. 9. 2011

Odevzdání diplomové práce: 6. 1. 2012 do 10.00 hod.!!!

V Praze 15. 9. 2011

Prof. ing. arch. akad. arch. Václav Girsá

Vedoucí ústavu 15114

Děkan FA ČVUT:

9/10/11

Kamila Ungrádová

OBSAH:

- 1) Zadání
- 2) Stavebně-historický průzkum
- 3) Urbanismus
- 4) Stavební program, kapacity, objemy
- 5) Provozní řešení
- 6) Architektonické řešení
- 7) Konstrukční řešení
- 8) Specifikace výsadby a venkovních úprav
- 9) Technická infrastruktura

1) Zadání

Předmětem diplomové práce je revitalizace areálu Panského domu v Týnci nad Labem nacházejícího se v atraktivní poloze na východní straně náměstí. Soubor bude sloužit jako penzion s doplňkovými funkcemi.

Ve stávajícím objektu Panského domu bude obnovena restaurace s odpovídajícím zázemím, v patře víceúčelový sál pro konání kulturních akcí obce. Další prostory budou využity pro potřeby penzionu.

Hospodářská budova v jižní části dvora bude upravena pro ubytování hostů penzionu. Areál bude dotvořen vinárnou či grillbarem s venkovním posezením. Pro tento účel bude navržen nový objekt, do něhož však budou začleněny hodnotné části stávající budovy při severní straně pozemku. Nedílnou součástí bude řešení venkovních úprav vnitřního dvora (zeleň, dlažby).

Návrh bude vycházet z poznatků získaných při provádění stavebně-historického průzkumu, z představ o provozu v minulých dobách a ze širších analýz a rešerší. Bude kladen důraz na zachování hodnotných částí objektů a citlivé zapojení nových prvků.

2) Stavebně-historický průzkum

K objektu Panského domu byl před zahájením studie zpracován stavebně historický průzkum především prvního patra a části přízemí, zbylé prostory a severní hospodářský objekt byly zkoumány v průběhu studie. Jižní křídlo nebylo zkoumáno.

Průzkum odhalil velmi složitý vývoj hlavního objektu.

Panský dům je zděný z pálených cihel a kamene. Většina svislých konstrukcí je barokních z 18. století, v přízemí jsou však dochovány nemalé části zdiva staršího. Přízemní prostory jsou zaklenuty valenými klenbami, místy s výsečemi, pouze prostor bývalého hostince je zakončen trémovým stropem a nikdy tomu nebylo jinak, přestože historické prameny mluví o zaklenutém prostoru. Místnosti prvního patra nesou trémové stropy, ve většině případů lemované fabiony s ozubem. Část objektu je podsklepena. Schody do sklepů jsou dubové, prostory jsou zaklenuty valenými klenbami.

Podstatné stavební úpravy byly provedeny mezi lety 1803 – 1806, kdy dům obýval generál Benedikt Michael von Melas. Hmota domu byla rozšířena o průjezd zaklenutý českými plackami, v patře tak byl výrazně rozšířen prostor hlavního salonu a mohl vzniknout velký sál. Je dodnes ukončen nepravou nekovou klenbou. Se vznikem sálu souvisí také přidání spojovacího můstku v uličce mezi křídly – původní přístup do bytu vedle sálu byl totiž narušen. Za generála Melase došlo dále ke změně v kuchyňských částech domu – mohutné otvory dymníků byly zazděny a ke slovu přišla tahová kamna. V prvním patře došlo k celkovému přezdění pokojů na straně orientované do náměstí, v nárožní poloze vznikl pokoj nejdobenější se slepými okny a dochovanou nástěnnou malbou z roku 1805. Poznávání této stavební etapy komplikovaly úpravy provedené krátce před příchodem generála, které započala sestra jeho manželky, nebyly však dotaženy do konce.

Velkým zásahem bylo zazdění loubí roku 1878. Od té doby se vzniklé prostory využívaly jako krámy a došlo také ke změnám v navazujících pokojích v přízemí (vznik pece, směry provozu).

Na přelomu 19. a 20. století byla hmota domu narušena přístavkem se záchody vedle průjezdu. V 50. letech 20. století v domě krátce fungovala pekárna – v lokále byla vybudována pec, v salonku byla dílna osvětlena velkým obloukovým oknem proraženým ze dvora, sál se využíval jako skladiště mouky (otvor v podlaze sálu pro výtah).

3) Urbanismus

Panský dům byl postaven na pozemku vzniklém spojením dvou sousedních parcel. Okolní rozparcelování je dobře čitelné především z historické zástavby jižně od domu – do náměstí orientovaný hlavní objekt zahrnoval obchod a prostory pro bydlení, průjezd do dvora a při vnější hranici dvora hospodářský objekt oddělující dvůr od pokračující zahrady.

Panský dům je situován na východní straně Masarykova náměstí a spolu s radnicí tak tvoří dominantu celého prostoru. Jeho působení je umocněno vysunutou částí hmoty výrazně přesahující uliční čáru. Z jižní strany je areál lemován ulicí Mannova, dle rozparcelování sousedních pozemků by se jednalo o průjezd do dvora. Ze severu k domu těsně přiléhá sousední objekt jehož obvodová zeď je zároveň hranicí mezi oběma pozemky. Směrem k východu se za hranicí řešeného území rozkládá sousední zahrada, na východní straně je jednopodlažní rodinný dům se zahradou.

Návrh areálu Panského domu zachovává jižní křídlo bývalých stájí v celém rozsahu a při severní hranici pozemku navazuje novostavbou penzionu ve tvaru L na stávající budovu. Dvůr se tak uzavírá a dochází k oddělení pobytové vnitřní části od parkoviště na pozemku. Hlavní vstup pro veřejnost je zachován ze strany náměstí průjezdem, ubytovaným hostům je k dispozici vstup bránou z Mannovy ulice přes parkoviště. Severní hospodářský objekt je zachován pouze v historicky cenném rozsahu, zbylé konstrukce jsou výrazně porušené a jsou určeny k bourání. Původní objekty jsou však půdorysně propány do přilehlé terasy.

V návrhu je použit ideální stav otevřeného loubí do náměstí – dojde k propojení s veřejným prostorem, dnes zúžený chodník bude opět obohacen o průchozí pruh, domu bude vrácena jeho malebnost.

4) Stavební program, kapacity, objemy

Areál bude sloužit jako penzion nabízející kromě ubytování různé druhy stravování a vyžití ve volném čase hostům i obyvatelům města.

V přízemí Panského domu vznikne kavárna pro 15 osob s přilehlým salonkem pro 10 osob. Kapacitě odpovídá i hygienické zázemí hostů, řešené jako pohotovostní. Víceúčelový sál v patře bude využíván pro přednášky, plesy, koncerty divadla, kapacita sálu je 70 osob.

Jižní křídlo bude využito pro stravování. Snackbar je navržen pro 40 osob a přilehlý klub pro 20 osob. Krov jižního křídla je využit pro byt o rozloze 120 m².

Pro ubytování je navržen nový objekt. Jeho kapacita činí 22 lůžek a dvoulůžkový pokoj pro osoby se sníženou schopností pohybu a orientace. Součástí objektu je snídárna pro 24 hostů.

Severní hospodářská budova bude sloužit jako gril doplněný o venkovní terasu. Uzavřená část grilu je navržena pro 12 osob, terasa pro dvojnásobný počet. Provoz grilu se předpokládá v letních měsících a bude spojen s konáním venkovních akcí až pro 60 osob, čemuž je přizpůsobeno i hygienické zázemí umístěné v novostavbě.

Součástí pozemku je parkoviště pro ubytované čítající sedm parkovacích míst a jedno místo vyhrazené pro osoby se sníženou schopností pohybu a orientace.

5) Provozní řešení

V přízemí Panského domu v bývalém hostinském lokále vznikne kavárna. V hlavním prostoru je navržen bar a kavárenské stoly, naproti baru bude umístěna antikvariátní knihovna, salonek je zamýšlen

pro delší pohodlné posezení u kávy či knížky. Kavárna bude nabízet kromě nápojů dovážené zákusky a drobné pochutiny. Veškerá příprava a výdej budou probíhat na baru, kde budou zabudovány lednice a potřebné spotřebiče, pro mytí porcelánu bude vyhrazen zadní roh baru. Sklad je umístěn spolu se zázemím pro personál v prostorách navazujících na salonek. Zásobování bude probíhat denně z uličky ze dvora. Odpady budou umístěny v uzavíratelné nice vzniklé zrušením současného dveřního otvoru a jsou přístupny dveřmi z kavárny do průjezdu.

Soustava pokojů v druhém křídle přízemí bude využita pro administrativní zázemí penzionu. V nárožní místnosti přístupné ze schodišťové vstupní haly bude recepce, na ni navazují kanceláře a denní místnost. Místnosti tak zůstanou propojené enfiládou. Z chodby je možný vstup na dvůr i do Mannovy ulice, je zde také hygienické zázemí pro zaměstnance.

Provoz penzionu – Hosté se na recepci nahlásí a vyřídí potřebné formality, bude jim předán klíč od pokoje a vstupní karta od brány na parkoviště a hlavního vstupu do penzionu. Přeparkují své vozidlo do uzavřeného areálu a ubytují se. Pro větší komfort hostů jsou snídaně podávány přímo v budově penzionu, pro další stravování se nabízí snackbar, kavárna a gril.

V patře bude obnoven sál a bude k dispozici široké veřejnosti. Mohou se zde konat přednášky, plesy, koncerty, divadla apod. Navazující místnosti (šatna a hygienické zázemí) jsou určeny pro účinkující a pořadatele, je zde také sklad nábytku. Šatny pro veřejnost jsou přístupny z hlavního foyer. Reprezentativně laděné místnosti v jižní části patra propojené enfiládou budou využívány jako salonky a klubové místnosti. V koncové poloze je hygienické zázemí pro veřejnost. Únik je zajištěn kromě stávajícího hlavního schodiště nově navrženým vřetenovým schodištěm vedoucím z druhého foyer na prostranství za průjezdem.

Jižní křídlo bude využito pro restaurační provozy. Hlavní prostor s barem a schodištěm do polopatra bude sloužit jako snackbar, tj. v době obědů a večeří bude nabízet omezený počet jídel, po zbytek dne budou k dostání jednodušší pokrmy. V polopatře snackbar pokračuje do komornějšího prostoru – klubu. Bude zde umístěn kulečník a jiné herní vybavení, hosté si budou sami docházet pro občerstvení do hlavního prostoru na bar. Velký bar bude vybaven pro přípravu nápojů, zapékání polotovarů a jiné nenáročné úpravy pokrmů. V odděleném zázemí je prostor pro výdej, mytí bílého nádobí a kuchyň, součástí je sklad a místo pro odpady přístupné zvláštními dveřmi ze strany parkoviště. Personálu slouží šatna s hygienickým zázemím. Hygienické zázemí pro hosty je umístěno napůl cesty mezi snackbarem a klubem.

Zbylé prostory budou využívány jako technická místnost, sklad zahradního náčiní, kolárna.

V části krovu nad jižním křídlem bude byt pro majitele či správce objektu. Samostatný vstup z Mannovy ulice vede na schodiště k hlavním dveřím bytu. Byt je členěn na otevřený obývací prostor s kuchyňským a jídelním koutem a noční část obsahující dvě ložnice, šatnu a koupelnu. Součástí bytu je samostatné wc a komora.

Pro samotné ubytování hostů penzionu je navržen nový objekt ve dvoře. Pokoje jsou orientovány na jižní a východní stranu, jsou přístupné ze společné chodby, každá jednotka má vlastní hygienické zázemí.

V jižně orientovaném křídle v přízemí bude pokoj pro pokojskou, snídárna pro ubytované a technické provozy situované u severní fasády. Pro přípravu snídaní slouží jen nezbytně velká kuchyň a sklad, zázemí bude využíváno i pro potřeby grilu, který je s objektem propojen. Stejně tak hygienické zázemí je navrženo především pro gril, kde se předpokládá konání venkovních akcí pro větší počet lidí. Gril bude umístěn ve stávající dochované části objektu stájí, která je prodloužena o zčásti zastřešenou terasu. Gril bude sloužit i jako tanečnírna, jeho provoz bude omezen na víkendy v letních měsících.

6) Architektonické řešení

Panský dům je očištěn od rušivých prvků a konstrukcí. Loubí do náměstí je znovu otevřeno, dům tak získává zpět svou malebnost. Umístění a vzhled dochovaných výplní otvorů bude zachováno, ojedinělé změny se opírají o stavebně historický průzkum a historické podklady. Klasicistní prvky na fasádě jsou zachovány, stejně tak je respektována barevnost, doložena i historickými snímky. Hmota objektu je doplněna pouze o únikové vřetenové schodiště vedoucí na prostranství před průjezdem. Zábradlí je řešeno ve stejném stylu jako ohrazení a zastřešení spojovacího můstku. Ve vnitřních prostorách se předpokládá zachování podlah, zárubní dveří a jiných dochovaných prvků, výmalby na stěnách a stropěch budou restaurovány dle nálezů.

Jižní křídlo je hmotově zachováno, také jižní fasáda je takřka beze změny. Severní fasáda je soudobě upravena, respektuje však původní umístění otvorů. Jsou zde použity výplně bez členění, avšak kryté venkovními žaluziemi. Sedlové střechy jsou vyskládány z bobrovek a prolomeny pásovými střešními okny pro prosvětlení podkrovního bytu. Interiér si zachovává svou podobu, odstraněním druhotně vložených místností a propojením s níže položenou zadní částí schodištěm se však prostor stává průchozím takřka v celé své délce. Prostor snackbaru bude ponechán otevřený, v zadní části bude vložena vestavba pro zázemí.

Novostavba penzionu je navržena jako dvoupodlažní objekt se dvěma kolmo napojenými podélnými křídly. Je ukončena sedlovou střechou krytou bobrovkami se zaatikovými žlaby. Křídla nejsou rohově čistě napojena, ale odsunuta, kolmo položené křídlo má tedy štít k jihu i severu. Vzniklé úžlabí lze vyskládat z krytiny bez použití plechu a lze snáz odvést vodu do žlabů. Odskočení podélně orientovaného křídla bylo provedeno i z důvodu zachování fortelné kamenné zdi při severní hranici pozemku. Objekt je v přízemní části rozbit uskočením fasády, a to na jižní straně v úrovni snídárny, kde je navržena prosklená stěna částečně zastíněná venkovními posuvnými lamelovými žaluziemi v kolejničích. Stejný princip je použit i na východní fasádě druhého křídla, v úrovni pokojů penzionu. Pokoje jsou prolomeny francouzskými okny a uskočení spolu s lamelami brání nežádoucím pohledům z parkoviště. Podle přání lze lamely odsunout a vyjít ven na zatravněnou plochu. Zbylé fasády jsou členěny okny s dřevěnými rámy, vstup do objektu je zvýrazněn markýzou z dřevěných lamel.

7) Konstrukční řešení

Panský dům je tvořen stěnami z kamene a plných pálených cihel tloušťky 800 – 1000 mm. Prostory v přízemí jsou zaklenuty, pouze nad místností kavárny je dřevěný trámový strop, patro je ukončeno dřevěnými trámovými stropy. Krov je hambalkový podepřený stojatými stolicemi. Konstrukční řešení Panského domu zůstane zachováno, budou provedeny pouze nutné dílčí opravy a výměny. Proveditelnost otevření loubí vyžaduje statický posudek, který při zpracování studie nebyl k dispozici.

Nosné stěny jižního křídla jsou z kamene a plných pálených cihel, jejich tloušťka je 800mm. Stropy tvoří cihelné klenby do železných travéz, v poslední části křídla je dřevěný trámový strop, je však ve špatném stavu a bude proto odstraněn. Konec křídla, původně samostatný objekt, je otevřený do dřevěného vaznicového krovu se stojatými stolicemi. Obvodové stěny v patře jsou tvořeny slabšími stěnami, tloušťka cca 350 mm, z interiérové strany tedy budou obloženy dřevovláknitou izolací. Navazující krov je vaznicový s ležatými stolicemi v plných vazbách.

Konstrukční systém novostavby bude zděný s tepelnou izolací z exteriérové strany, strop železobetonový monolitický. Schodiště bude betonové monolitické. Patro bude ukončeno hambalkovým dřevěným krovem. Příčnými příčkami budou procházet ocelová táhla ke ztužení krovové konstrukce, bránící jejímu bočnímu rozjíždění. Místo styku hřebenů obou sedlových střech bude podepřeno sloupem, propisujícím se do půdorysů.

Obvodové stěny zděné části grilu jsou z kamene a plných pálených cihel tloušťky cca 500 mm. Krov je vaznicový se stojatými stolicemi. Objekt je rozšířen o terasu s dřevěným pochozím roštem, část je zastřešená. Střechu vynášejí dřevěné sloupky s pásky, krov je dřevěný hambalkový.

8) Specifikace výsadby a venkovních úprav

Terén v areálu se svažuje od západu k východu, rozdíl mezi úrovní Panského domu a východní hranicí pozemku činí dva metry. Povrch je porostlý trávou a křovinami, v zahradě je několik nevzrostlých stromů, převážně ořechů. Zeleň není udržovaná.

Navržené venkovní úpravy terén odstupňují do několika úrovní členěných rozdílnými povrchy. U průjezdu Panského domu je dlážděná plocha vedoucí na mlatové plato před objektem grilu. Objekt penzionu je oproti grilu snížen o 0,9 metru a je lemován kvádkovou kamennou dlažbou v jedné rovině. S plochou před grilem je prostor propojen vyrovnávacím schodištěm. Kvádková kamenná dlažba je použita také podél jižního křídla, kde je terén pouze mírně upraven a téměř kopíruje stávající svah. Uprostřed dvora jsou navrženy zatravněné plochy propojené se zpevněnými plochami mlatovými cestami, terénní přechody lemují kamenné zídky. Sousední objekt na severu je ohrazen treláží s popínavými rostlinami. Situace je doplněna zelení – magnoliemi v horní části dvora před Panským domem, v mlatovém platu před penzionem bude jako dominanta zasazena lípa. Nejnižší položené je parkoviště dlážděné kamennými kostkami. Přiléhá k objektu penzionu, je proto sníženo o 1 metr a odděleno kamennou zídkou a živým stříhaným plotem. Úsek bude doplněn stromy.

9) Technická infrastruktura

Panský dům je napojen na veškeré inženýrské sítě. Rozvody jsou zastaralé a poškozené, budou tedy v celém objektu vyměněny a doplněny.

Jižní křídlo je pouze zčásti připojeno na kanalizaci. Přípojky všech inženýrských sítí budou zřízeny pro jižní křídlo i novostavbu, budou napojeny na řady a rozvody v Mannově ulici. Ve všech objektech bude zaveden teplovodní otopný systém.

Požární řešení

Objekty jsou přístupné pro zásah hasičů z prostoru náměstí a z Mannovy ulice. Vjezd hasičů na pozemek je umožněn branou z Mannovy ulice na parkoviště, do dvora po dlážděné komunikaci podél jižního křídla široké 3,5 metru.

Objekt je rozdělen na požární úseky, z každého vedou jedna nebo dvě únikové cesty podle kapacity objektů.

Použité zdroje:

- Kuča, K. : Města a městečka v Čechách, na Moravě a ve Slezsku, VII. díl: Str - U. Libri, Praha 5, 2004
- Žmolil, H.: Velký dům čp. 2, Městské muzeum v Týnci nad Labem
- Kronika města Týnec nad Labem (Povšechný popis stavu města Týnce n. L. k roku 1948)

Podklady zpracovali a poskytli:

Dendrochronologické datování dřevěných prvků:
Ing. Tomáš Kyncl

Zaměření a zakreslení stávajícího stavu:
Ing. Ondřej Jareš

Stavebně historický průzkum:
doc. Ing. Michael Rykl, PhD.
studenti FA ČVUT v Praze (uvedeni bez titulu)

Ditá Mrázková
Magdalena Zoubková
Nikol Kouřimská
Kamila Ungrádová
Kateřina Knottová
Matyáš Kracík
Ondřej Ženožička
Vít Podráský
Václav Hájek

Město Týnec nad Labem leží na skalnaté pravobřežní ostrožně ve výšce 238m n. m. Jedná se o nejzápadnější výběžek Železných hor, které proráží řeka Labe výrazným průlomem. Do Labe se pod Týncem z jihovýchodu vlévá řeka Doubrava, je zde široká niva s převážně zaslepenými rameny řeky. Podobná je i labská niva nad Týncem na severovýchodě. Sever je dodnes z velké části zalesněn s proláklinou Předveského potoka bez lesů.

Již v haštalské a laténské době vzniklo hradiště pravděpodobně na ostrovní vyvýšenině Kolo díky strategicky výhodné poloze. Hradiště bylo přístupné od západu. Mladolaténské osídlení bylo doloženo na výše položených místech celého areálu.

„Týn“, tedy opevněný dřevěný knížecí dvorec, vznikl zřejmě již v 11. století nejspíš v prostoru nynějšího města. V roce 1110 byl Týnec místem setkání pražského knížete Vladislava I. s olomouckým knížetem Otou, přítomen byl i kronikář Kosmas.

Od 12. století se Týnec rozvíjel jako poměrně významné sídliště. Před rokem 1306 se stal městečkem. Jeho půdorys se zcela přizpůsobil terénní situaci ostrožny a komunikační osnově. Hlavním prostorem se stalo vidlicovitě protáhlé tržiště zužující se k severu, kde ústí důležitá cesta z Chlumce nad Cidlinou a Nového Bydžova. Komunikace pokračuje po západní straně náměstí k labskému přivozu. Jihovýchodní kout ústí do ohrazeného týna, jehož zástavba není známa, byl zde však pravděpodobně starší kostel. Domy po obou stranách náměstí získaly pluzinu záhumenicového charakteru. Městečko nebylo kromě centrálního okrsku někdejšího týna opevněno. Dopravně významný byl labský přívaz, přes který ve 14. století vedl intenzivní import zemědělské produkce z Chlumecka a Novobydžovska do hornické Kutné Hory.

Oba labské břehy a dva ostrovy byly prodány k výstavbě mlýnů, vznikly v roce 1336. Na levém břehu u přivozu byla postavena krčma pro horníky a kupce, která je měla ochránit před lapky (krčma se později změnila na obecní hospodu Zavádilka, později zde stával Hanušův hostinec). Týnec se snažil získat sedlecký klášter, jeho opat dal zřejmě v prostoru někdejšího týna postavit nový kostel Stětí sv. Jana Křtitele, který byl nejpozději roku 1352 farním. Při kostele nevznikla pouze fara, ale rezidence cisterciáků. V roce 1368 zde byla škola.

V průběhu 14. století byla severovýchodně od města postavena gotická tvrz. Leží na skalnatém výběžku nad tokem Labe. Sloužila jako správní budova klášterního panství či sídlo mana.

Týnec zůstal majetkem sedleckého kláštera až do roku 1421, kdy jeho život ukončili husité.

V roce 1502 se novým zástavním a od roku 1510 dědičným držitelem Týnce stal Vilém z Pernštejna. V okolí bylo vybudováno 14 rybníků a přes Labe byl postaven dřevěný most s úřadem celného, pro něhož byl postaven dům čp. 92 („královská celna“). Před rokem 1585 se most dostal i do městského znaku.

Po roce 1586 byla vedle masných krámů postavena renesanční radnice s podloubím. Také měšťanské domy získaly renesanční podobu s podloubím a klenutými přízemky. Týneckou tvrz získala po roce 1510 obec a pro potřeby vrchnosti byl před rokem 1586 postaven na východní straně náměstí panský tzv. Velký dům čp. 2.

V roce 1600 Rudolf II. povolil trhy, v roce 1616 se ještě rozmnožily, postavení městečka se tak zlepšilo.

Týnec byl však velmi těžce postižen třicetiletou válkou. Největší škody utrpěl po požárech v roce 1634 vinou Sasů a v letech 1639 a 1643 vinou Švédů. Přesto v roce 1654 zůstávalo z celkem 55 domů jen 9 pustých. Až do poloviny 18. století městečko téměř nerostlo. V roce 1744 byl zničen labský most při střetu rakouské a pruské armády. Od poloviny 18. století je Týnec označován jako město.

V 80. letech 18. století začala nová etapa rozvoje Týnce. V letech 1780-81 byl vybudován nový pozdně barokní kostel Stětí sv. Jana Křtitele a nová fara. V roce 1782 vznikla nová radnice. Na místě zaniklé staré radnice byly v roce 1810 postaveny masné krámy, odstraněné v roce 1860. V roce 1786 byl severozápadně za městem založen nový hřbitov s kaplí Panny Marie Sedmibolestné. Dva mlýny pod městečkem se staly základem průmyslového rozvoje. Za Podměstským mlýnem na pravém břehu byla v roce 1769 založena koželuzna, nahrazena již v roce 1785 velkou novostavbou. V roce 1785 vznikla nová přádelna vlny. To vyvolalo spolu s rozvojem řemesel a obchodu prudký rozvoj výstavby mezi náměstím a hřbitovem, kolem severního vějíře cest i na svahu mezi náměstím a řekou a zejména podél řeky. V roce 1843 měl Týnec již 291 domů a 2125 obyvatel.

V roce 1839 byla dokončena nová silnice z Chlumce nad Cidlinou a v roce 1845 byla na levém břehu řeky otevřena železniční trať z Olomouce do Prahy, ve stejném roce vrchnost postavila nový dřevěný most přes Labe. Nová výstavba se již nerozvíjela, historického maxima dosáhl Týnec v roce 1880 počtem 2345 obyvatel. Jediným průmyslovým podnikem se stala strojírna založená bratry Pernerovými v roce 1864. Její součástí se v letech 1878-89 stal i Podměstský mlýn, nahrazený historickou novostavbou. I díky ní má město neobyčejně půvabné panorama, nazývané „český Betlém“.

Ve 2. polovině 19. století vznikla ve městě vojenská střelnice a byla také zřízena nová posádka, přemístěná však v roce 1903 do Milovic. V roce 1905 byla postavena nová škola.

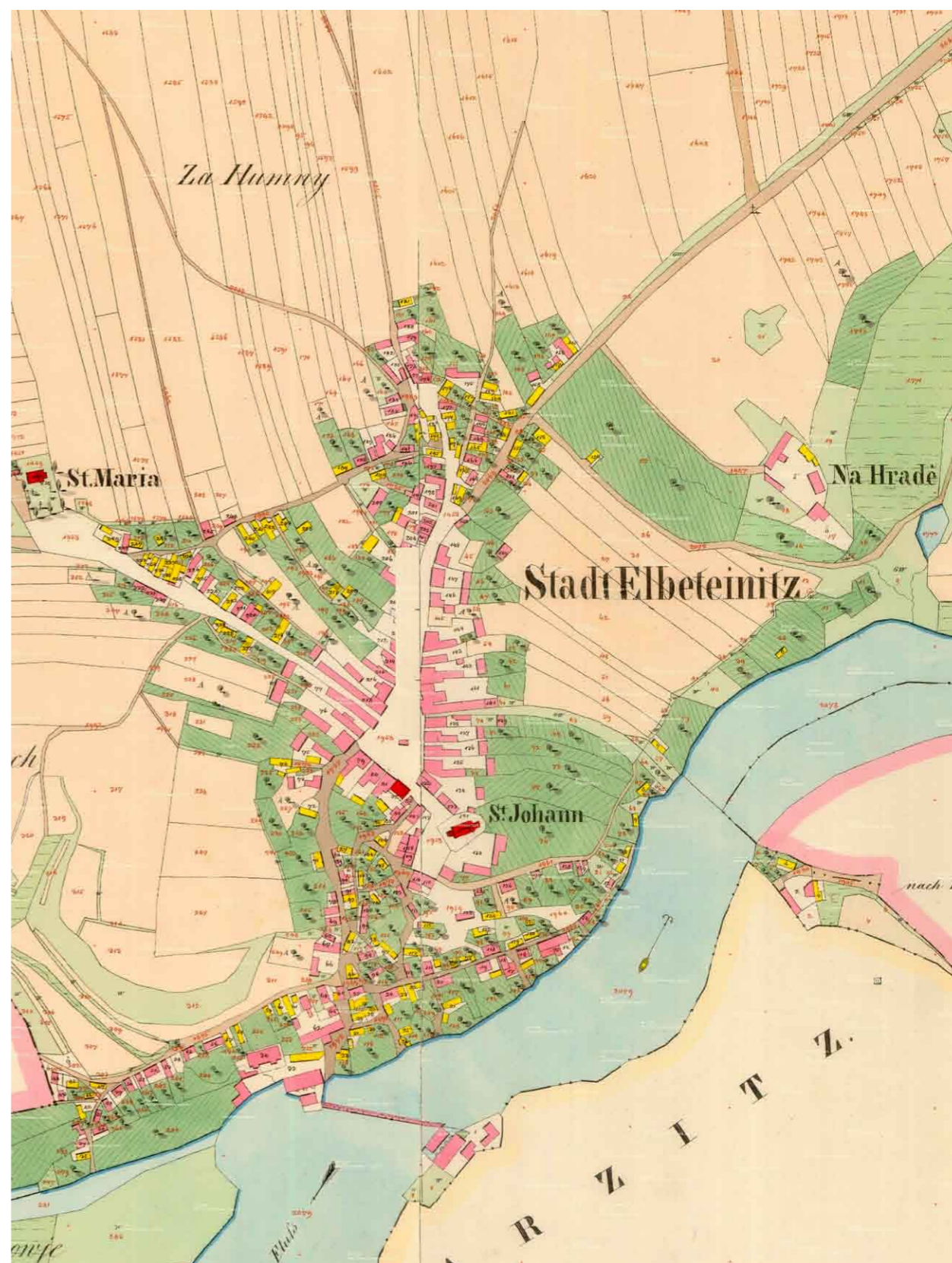
Ve 20. a 30. letech nastal mírný rozvoj rodinné výstavby. Novou dominantou města se stal věžový vodojem. Koncem 2. světové války byl kolem Týnce nacisty vybudován zákopový systém a po obou stranách řeky byly zřízeny dřevěné zátarasy s dřevěnými bunkry, v květnu 1945 byly vojenské objekty vyhozeny do povětří. Ve 2. polovině 20. století město dlouho stagnovalo.

V letech 1973-79 bylo prokopáno zcela nové koryto řeky mezi mostem a ústí Doubravy (staré zůstalo zachováno) a na něm vznikla plavební komora, dosavadní most byl nahrazen novým. Týnec se tak stal důležitým bodem nově budované labské vodní cesty do nové Elektrárny Chvaletice, malebné prostředí kolem Labe však bylo značně narušeno.

V roce 1977-81 vznikla na severním nároží náměstí a ulice Krále Jiřího novostavba obchodního domu Racek s hotelem, protější nárožní dům byl zbořen a byl tak značně narušen tradiční obraz náměstí.

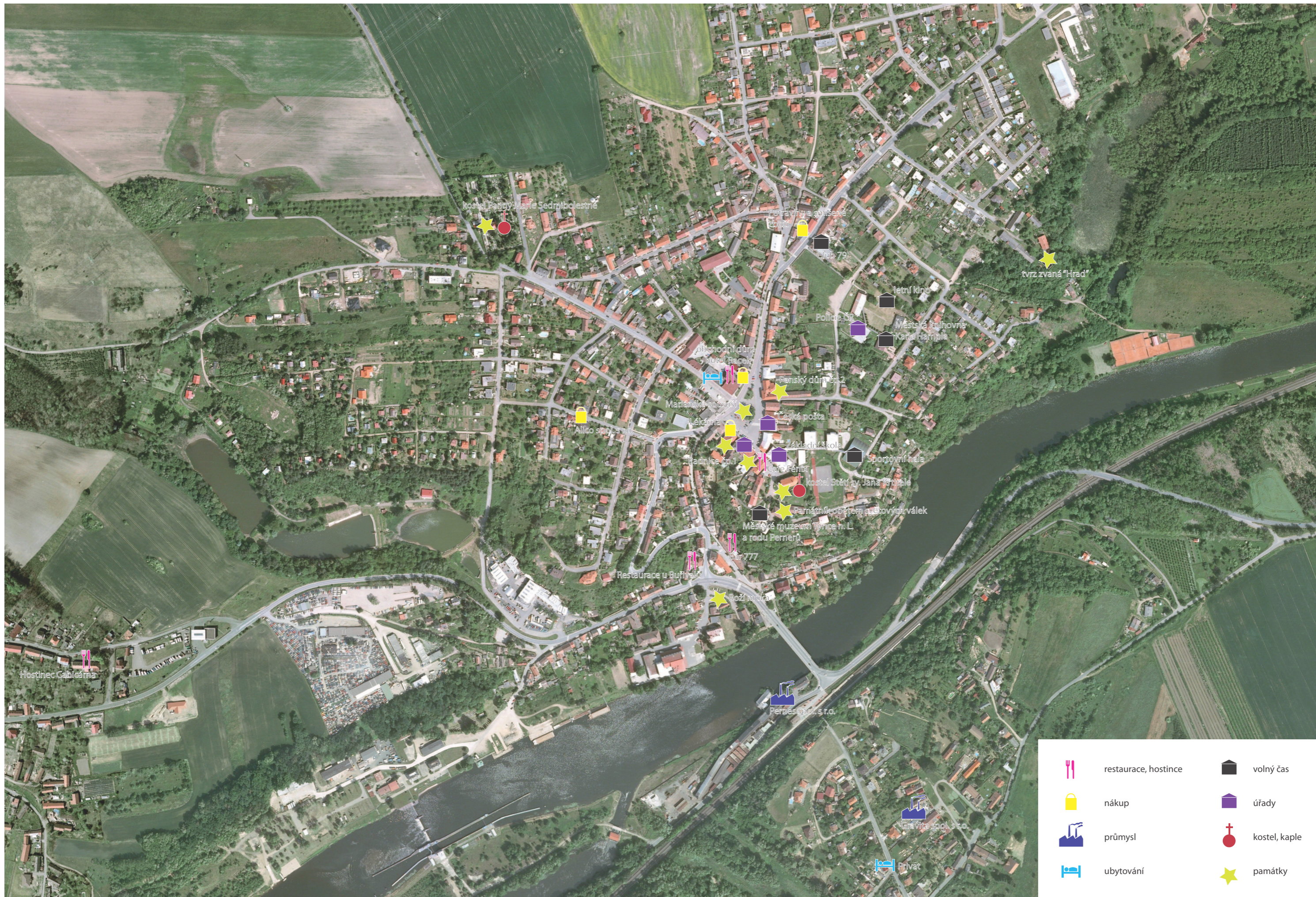
V 80. letech 20. století vznikla další rodinná a řadová výstavba u hřbitova a u tvrze, rušivé novostavby vyrostly severovýchodně pod kostelem.

Přesto si jádro Týnce nad Labem zachovalo značnou památkovou hodnotu a v roce 2003 se stalo městskou památkovou zónou. Cenná je historická urbanistická struktura, tradiční zástavba i působivé panorama přes řeku.





- železnice
- hlavní silnice
- vodní tok, plochy
- náměstí
- historicky významné objekty



Dům byl postaven majiteli tvrze v Týnci nad Labem. Tvrz postavil Vaněk z Miletínka, neboli Vaněk „Vyzdvihovač“, protože tvrz vyzdvihl. Časem však ztrácela obranyschopnost a pro bydlení byla nepohodlná, proto vznikl dům ve městě.

Za arciknížete Maxmiliána přešel Týnec ke komoře královské, tvrz i Velký dům byly prodány a dostaly jiné majitele. V roce 1574 je koupil Jan Libenický z Vrchovišť a na Libenicích.

Název Panský dům se poprvé objevuje v soupisu z roku 1584.

V roce 1593 se pan Libenický zadlužil. Tvrz „Hrad“ i Panský dům koupil v roce 1604 Albrecht Jiří Klusák z Kostelce a na Radovesnicích, o 6 let později však Klusákoví Týnec opustili a objekty prodali řediteli kladubského hřebčína Rudolfovi Breytenbachovi z Rosenthalu. Po jeho smrti v roce 1623 se novým majitelem stal Václav Renthálský z Renthálu. Zemřel ve třicetileté válce a vdova se roku 1643 provdala za Jana Halu, krakovského revírnicka. Zemřel v roce 1680 na následky velké morové infekce v Týnci. Majetní podíly na domě měly děti z prvního i druhého manželství a jeho druhá manželka. Ta své grundy prodala Rudolfovi Josefovi Maternovi z Eisenachu v roce 1690. V roce 1707 dům, tvrz a ostatní majetek koupil František Ferdinand Kreytzenoch. Po něm byl majitelem Christoph Hille, který vše prodal Antonínu Františku Log z Netky v roce 1719.

Antonín František Log z Netky měl s manželkou Annou sedm dětí a byl štolmistrem. Byli bohatí a dali dům opravit. Vznikl krásný dům se zájezdní hospodou. V roce 1749 se Hradu a tvrze ujal jeho syn František Log z Netky s manželkou. Jejich druhá dcera Josefa se provdala za generalissima Benedikta Michaela von Melas.

Generál baron Melas se ujal dědictví v roce 1803, v době kdy byl penzionován. Zanedlouho, v roce 1806, však zemřel. Nechal dům generálně opravit – v panském saloně v prvním patře nad krbem nama-

loval malíř Adalbert Schlechta nástěnný obraz s německým textem, v překladu: „V roce 1803, kdy tento dům byl ze svých trosek vyzdvížen, byly ceny celných zrn ve zdejších krajích následovně zvýšeny: ...“

Do roku 1810 zde žila Josefa se sestrou Annou von Stroh, po smrti Josefy dům koupili manželé Hartzerovi. Theobald Hartzer byl rymistrem a adjutantem generála Melase. S manželkou se hodně zadlužili u kolínských židů, v roce 1833 dům připadl Johannu Preissigovi z Volanic u Nového Bydžova. Dne 2. ledna 1860 celý majetek od něho a jeho syna koupili manželé Duchoslavovi. Josef Duchoslav zemřel roku 1869, vdova Anna se provdala za vdovce Antonína Jelínka z Chotouchova. Ten se po smrti Anny znovu oženil s Otilií Cirklovou z Týnce nad Labem. Proдали Velký dům, aby si mohli postavit dům na Hradě. V roce 1871 se tak Velký dům definitivně oddělil od Hradu a statku.

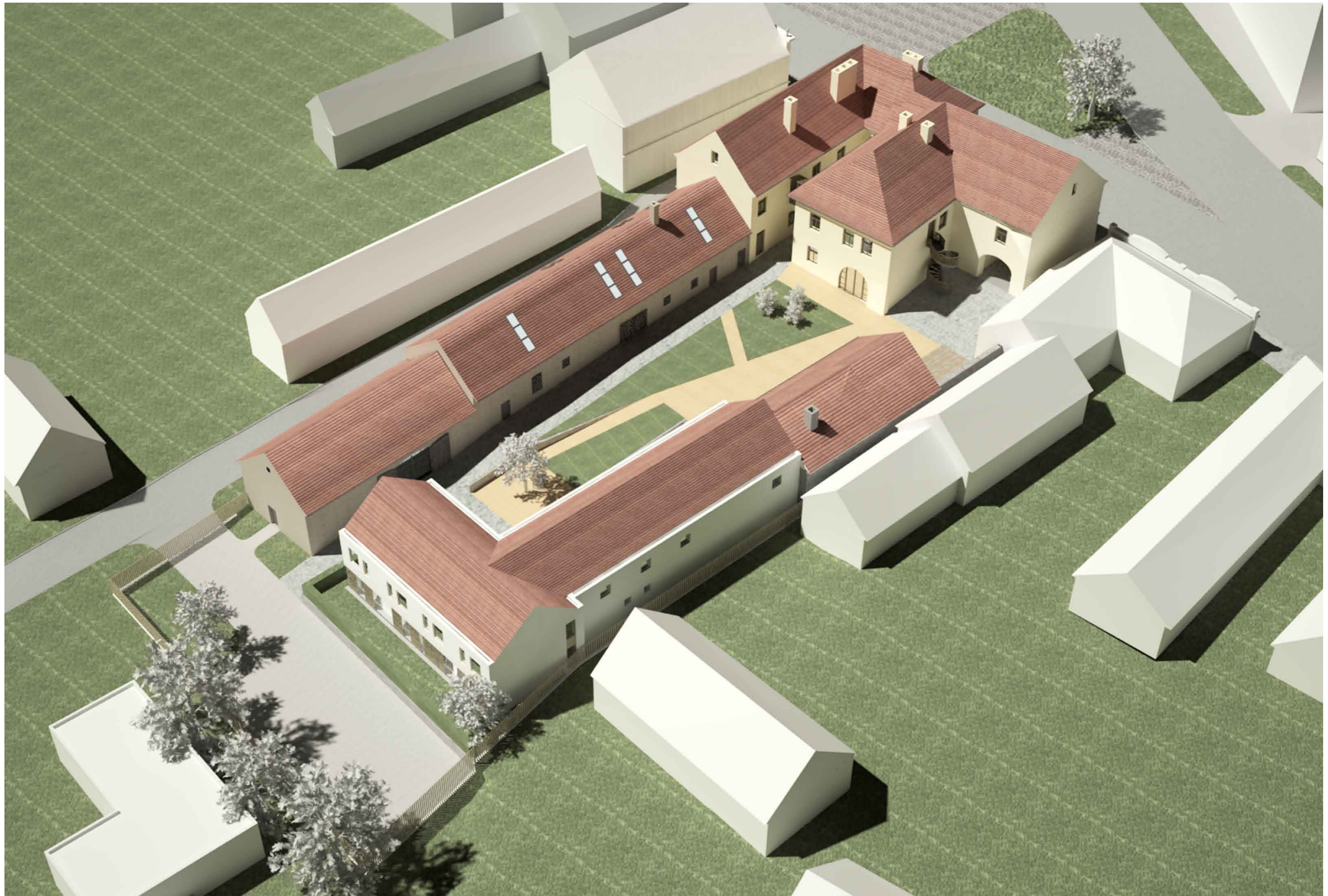
Podloubí bylo zastavěno již do roku 1878 a Velký dům tak ztratil na své působivosti. Předtím se zde často rožložili kramáři se svými stánky. Od té doby vpravo od vchodu do domu a hostince byl řeznický krám, vlevo holičství. V domě měl sídlo spolek Občansko-řemeslnická beseda, jehož členové se zde scházeli každý čtvrtek. Dům měl tak v průčelí nápis Velký dům z jednotlivých písmen a pod ním bylo na tabuli menšími písmeny napsáno Beseda. Nad hostincem v sále se konaly plesy, byla zde představení ochotnického divadla i divadelních společností, také sem jezdilo loutkové divadlo. V přízemí byla zájezdní hospoda, ve dvoře stáje. Řeznický krám a celý dům vlastnil pan Holub, psáno Gottlieb. Lidé mu říkali Kotlík a on sám svému domu „Hotel du Kotel“. Později zde místo řeznického krámu bylo cukrářství Libotovských a po něm opět řeznictví Gabriela Linharta. V prvním patře byl byt, do roku 1910 zde bydlel Václav Voborník. Do roku 1913 ho vystřídal Karel Štika. Oba byli hudebníci a učili skladatele Josefa a Václava Berana, jejichž rodina také bydlela v patře velkého domu.











Panský dům:

001 schodiště

002, 003 sklep

Jižní křídlo:

001 kolárna

002 sportovní náčiní




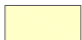


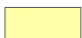




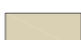
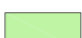

Gril:

001 vstupní šije

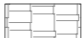




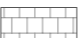



002 - 004 sklep 1

005 sklep 2

**LEGENDA VYUŽITÍ OBJEKTŮ**

	veřejné komunikace venkovní		kuchyně, přípravny		zázemí pro personál
	veřejné komunikace vnitřní		penzion - administrativní zázemí		technické zázemí
	soukromé komunikace		prostory pro ubytované		sklady
	prostory pro veřejnost		ubytovací prostory		soukromý byt
	stravování		hygienické zázemí pro veřejnost		

LEGENDA POVRCHŮ

	kamenná dlažba kvádry		sousední pozemky
	kamenná dlažba kostky		chodník
	mlatový povrch		silnice
	zatravněná plocha		náměstí
	sousední objekty		

0 1 2 3 4 5





- | | | | |
|--------------------------------|------------------------------------|-------------------------------|-----------------------------------|
| Panský dům: | Jižní křídlo: | Penzion: | 115 wc ženy |
| 101 podloubí | 101 snackbar | 101 zádveří | 116 chodba |
| 102 vstupní hala | 102 klub | 102 vstupní hala | 117 pokoj pro invalidy |
| 103 kavárna | 103 kuchyň | 103 chodba | 118, 119 dvoulůžkový pokoj |
| 104 kavárna/čítárna | 104 šatna + wc personál | 104 technická místnost | |
| 105 chodba | 105 chodba | 105 prádelna | Gril: |
| 106 sklad potravin | 106 sklad potravin | 106 pokojská | 101 gril |
| 107 wc + šatna personál | 107 odpady | 107 snídárna | 102 terasa |
| 108 wc muži | 108 wc ženy | 108 kuchyň | |
| 109 wc ženy/invalidé | 109 wc muži | 109 sklad potravin | |
| 110 recepce | 110 wc invalidé | 110 chodba | |
| 111, 112 kancelář | 111 technická místnost | 111 wc personál | |
| 113 denní místnost | 112 sklad zahradního náčiní | 112 chodba | |
| 114 chodba | 113 schodiště do bytu | 113 wc invalidé | |
| 115 průjezd | 114 šatna + wc zaměstnanci | 114 wc muži | |



Panský dům:

- 201 první foyer
- 202 víceúčelový sál
- 203 druhé foyer
- 204 šatna pro zákulisí
- 205 wc pro zákulisí
- 206 sklad nábytku
- 207 přístup do krovu
- 208, 209 šatna pro hosty
- 210, 211 salonek
- 212, 213 klubovní místnost
- 214 chodba
- 215 předstíň wc
- 216 wc ženy
- 217 wc muži

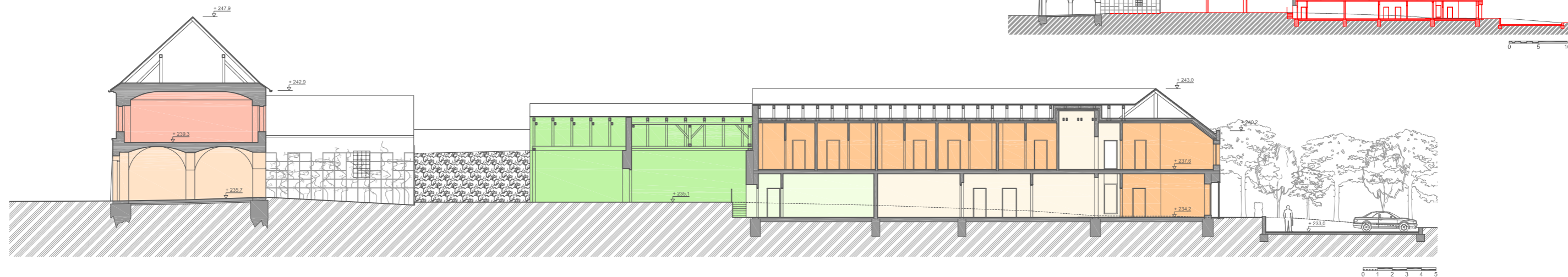
Jižní křídlo:

- 201 chodba
- 202 obývací pokoj, kuchyně, jídelna
- 203 přesíňka
- 204 wc
- 205 komora
- 206 chodba
- 207 koupelna
- 208 ložnice
- 209 pokoj
- 210 šatna

Penzion:

- 201 - 203 chodba
- 204 - 212 dvoulůžkový pokoj

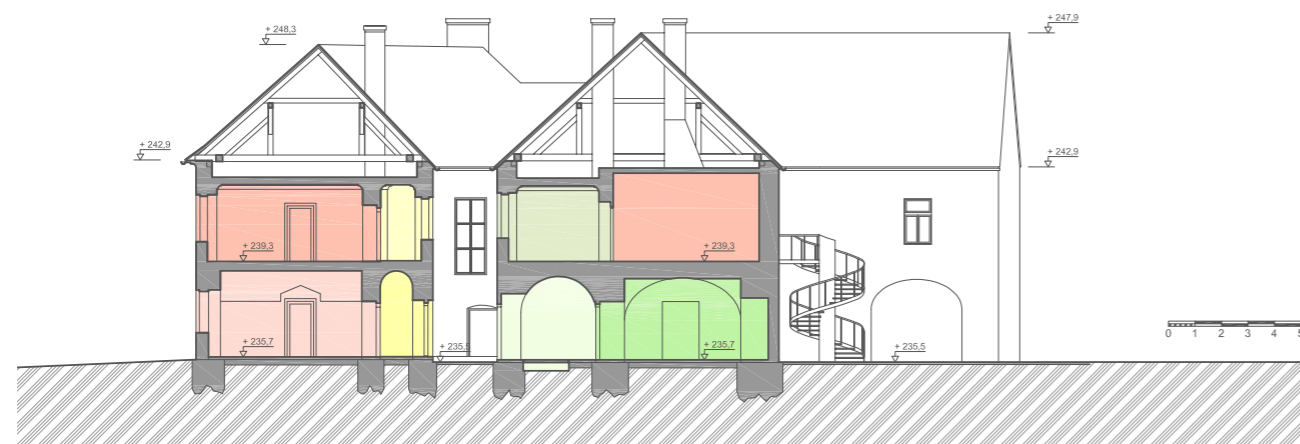
ŘEZ PŘÍČNÝ A - A'



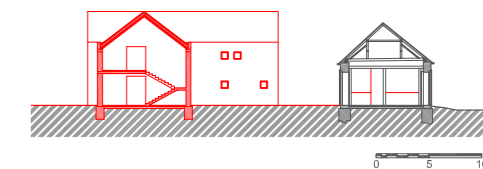
ŘEZ PŘÍČNÝ B - B'



ŘEZ PŘÍČNÝ C - C'

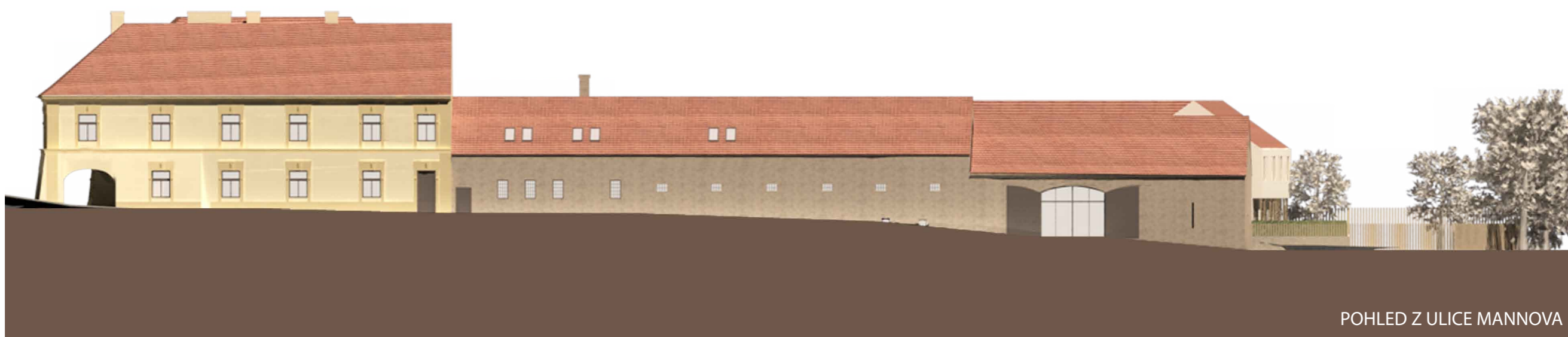


ŘEZ PŘÍČNÝ D - D'

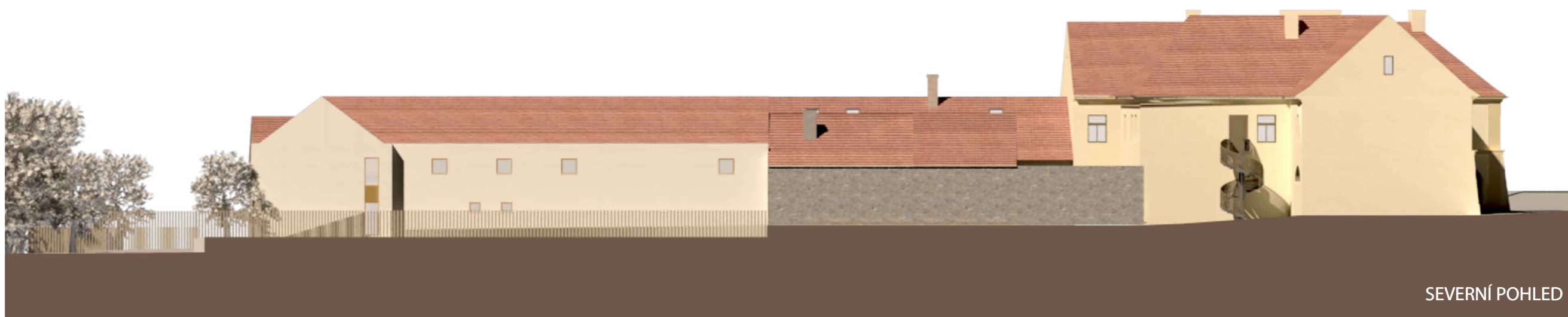




POHLED ZE DVORA

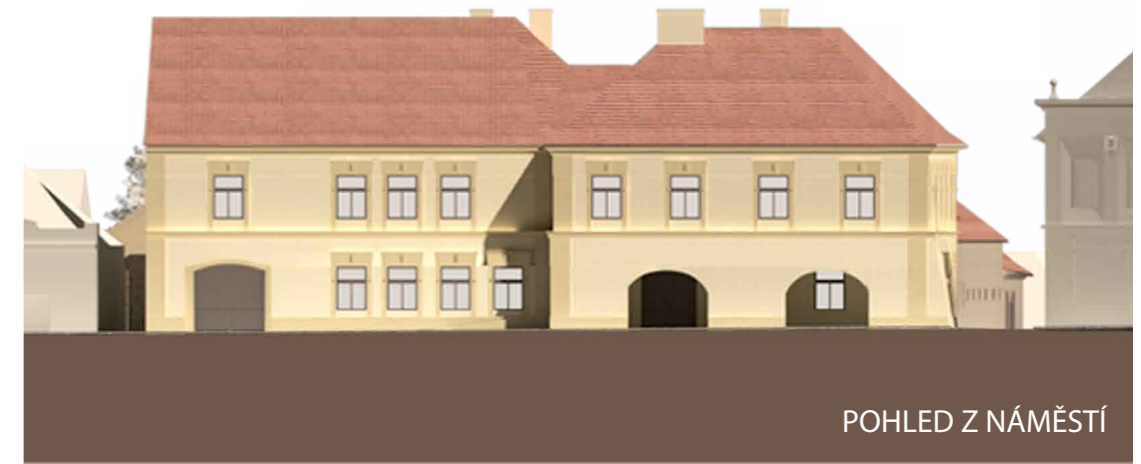


POHLED Z ULICE MANNOVA



SEVERNÍ POHLED

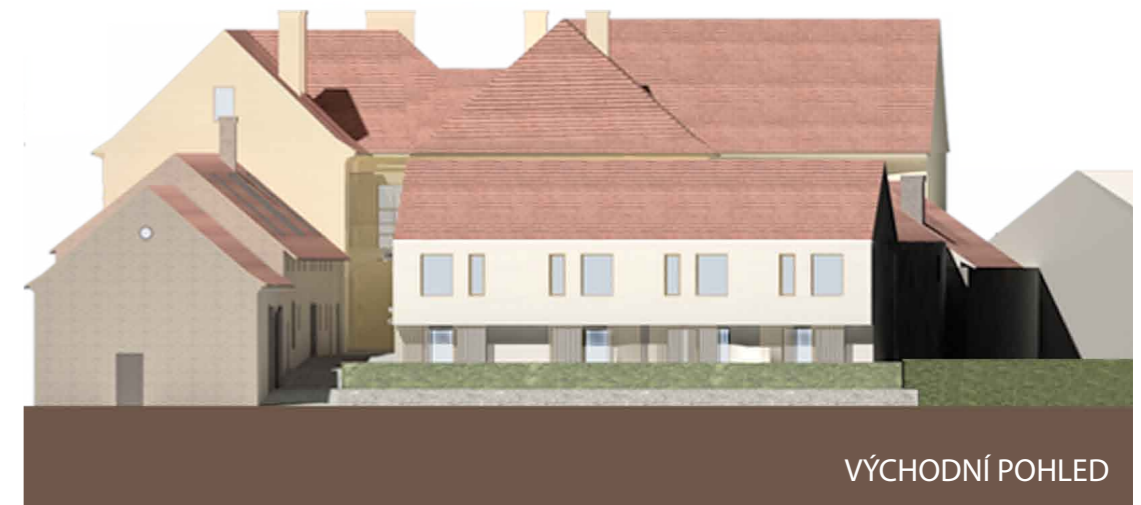




POHLED Z NÁMĚSTÍ



POHLED ZE DVORA



VÝCHODNÍ POHLED







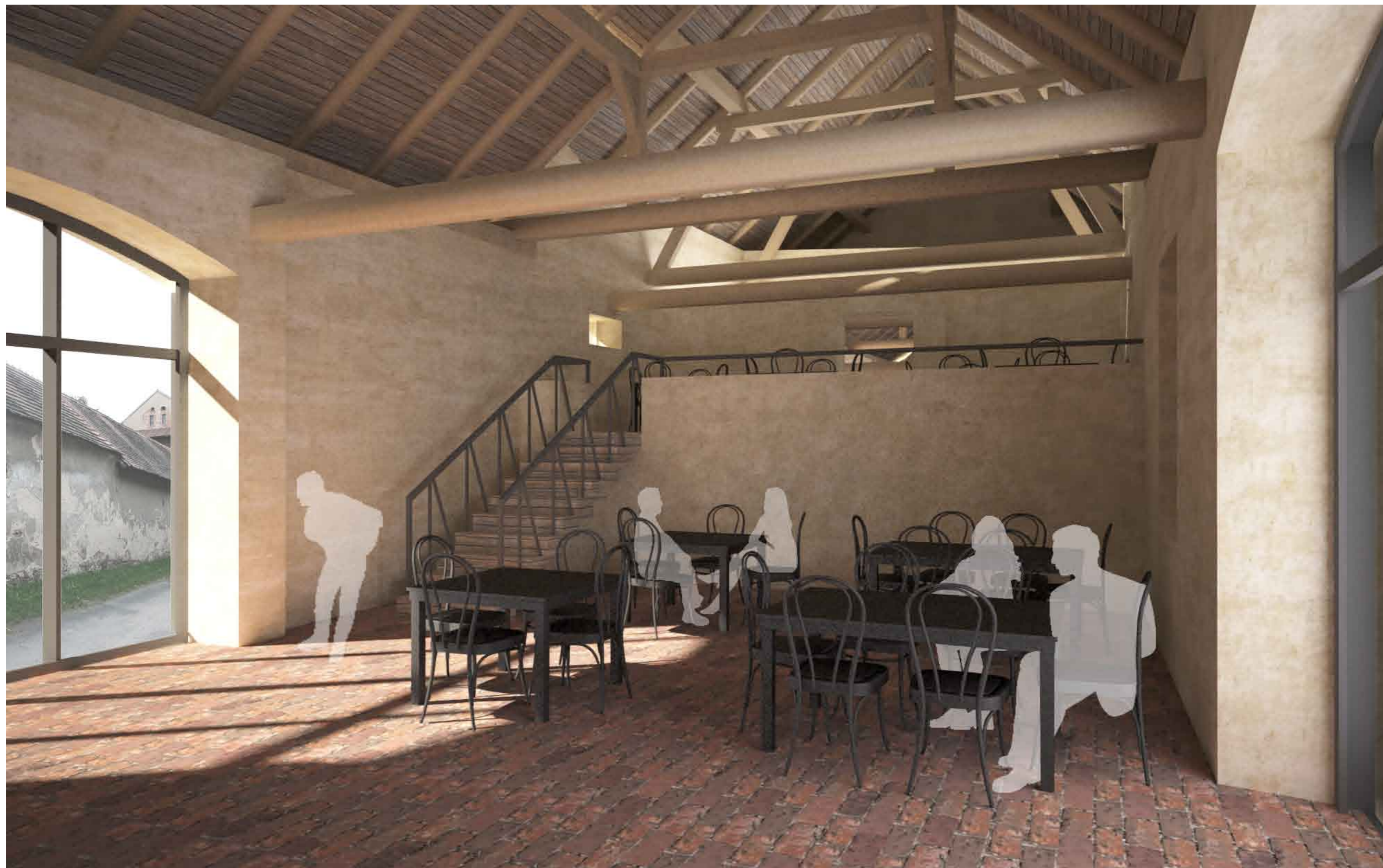


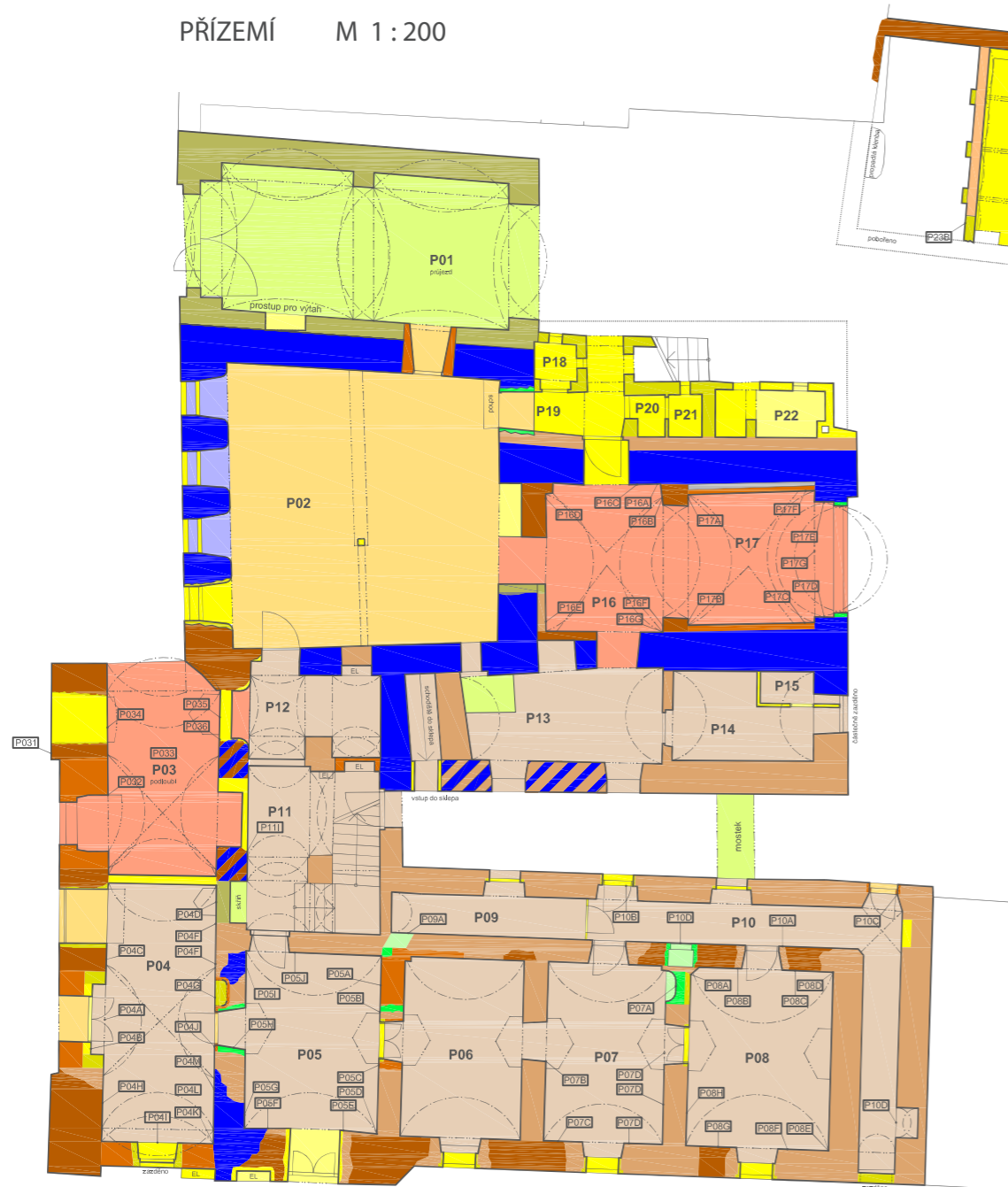




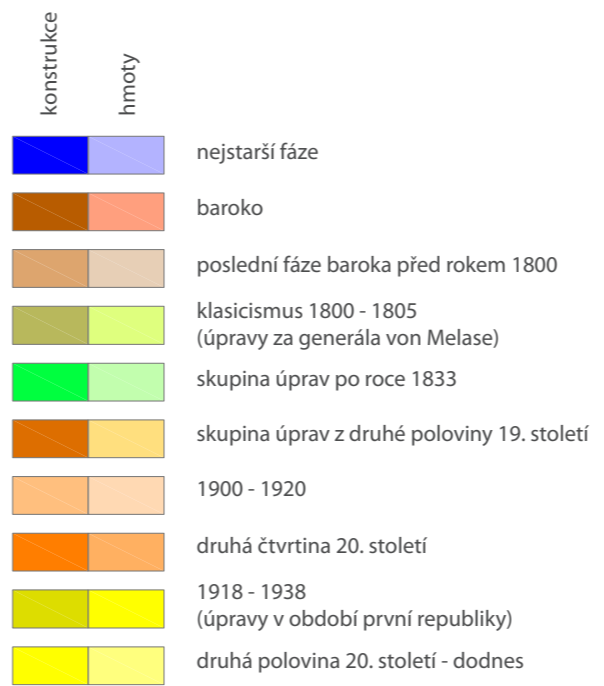




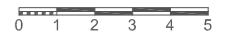
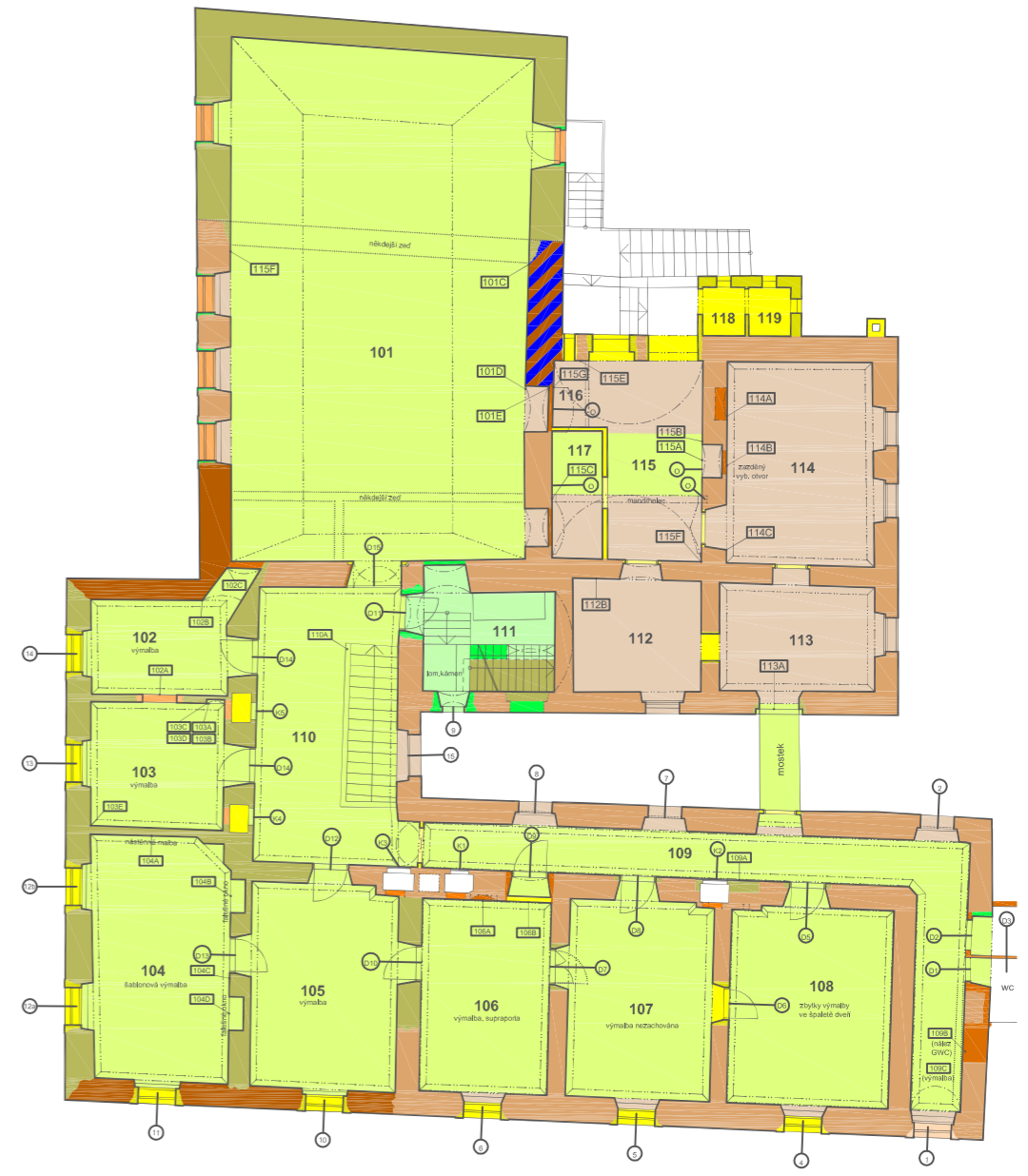
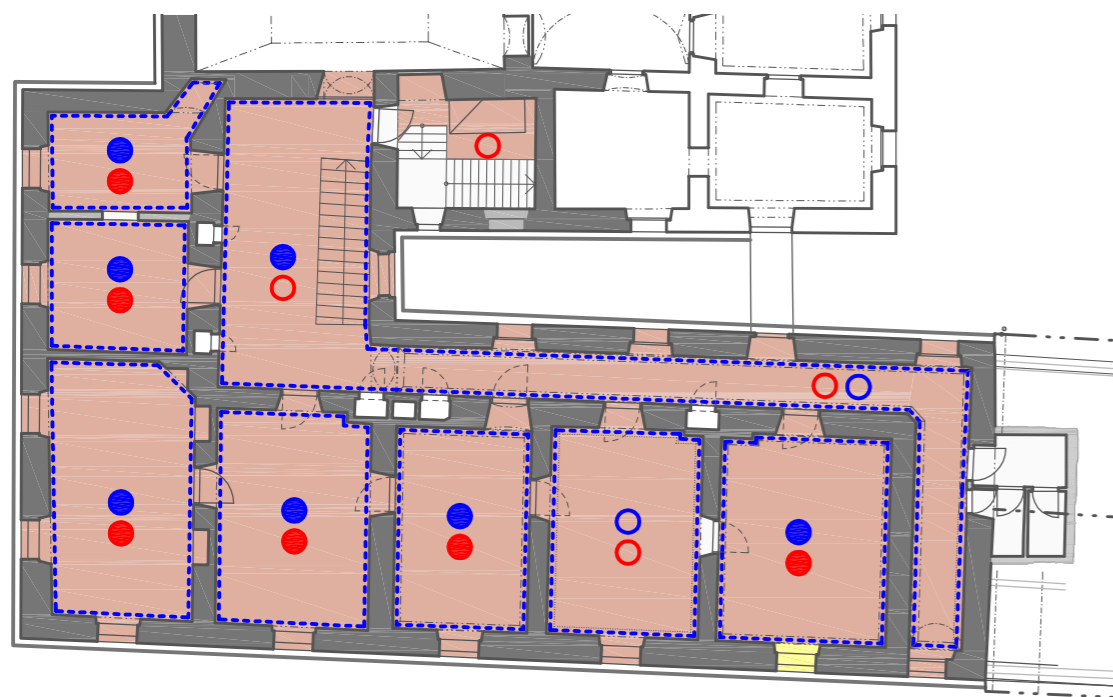
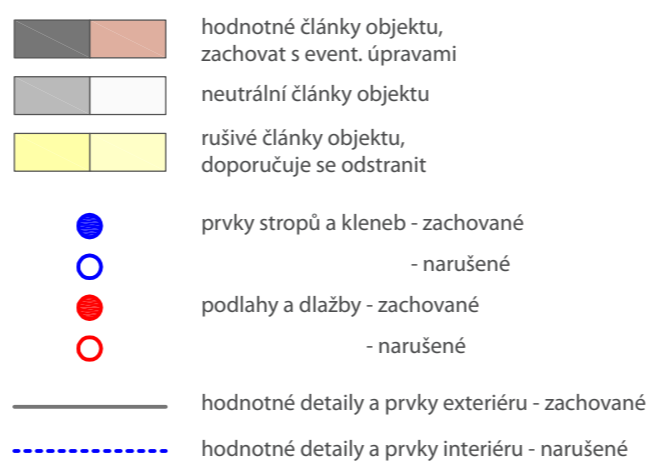




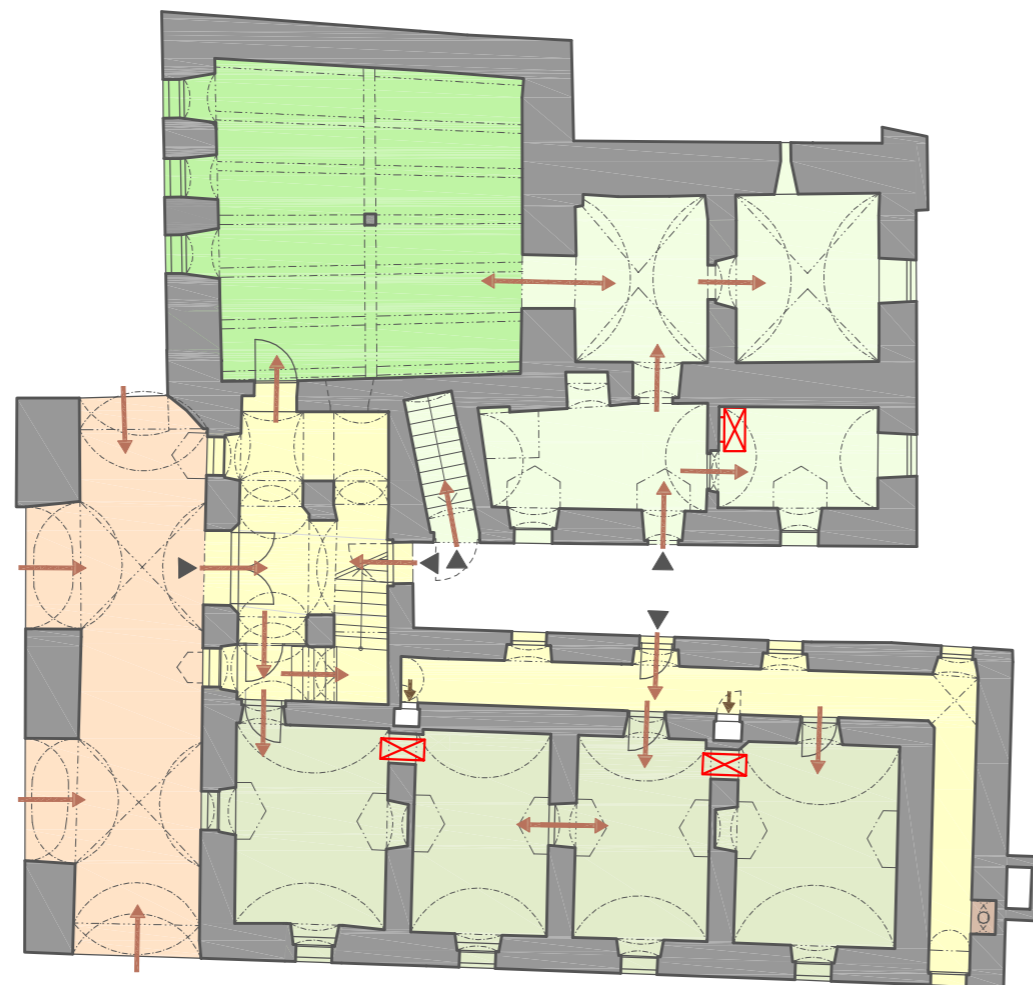
1. PATRO M 1 : 200



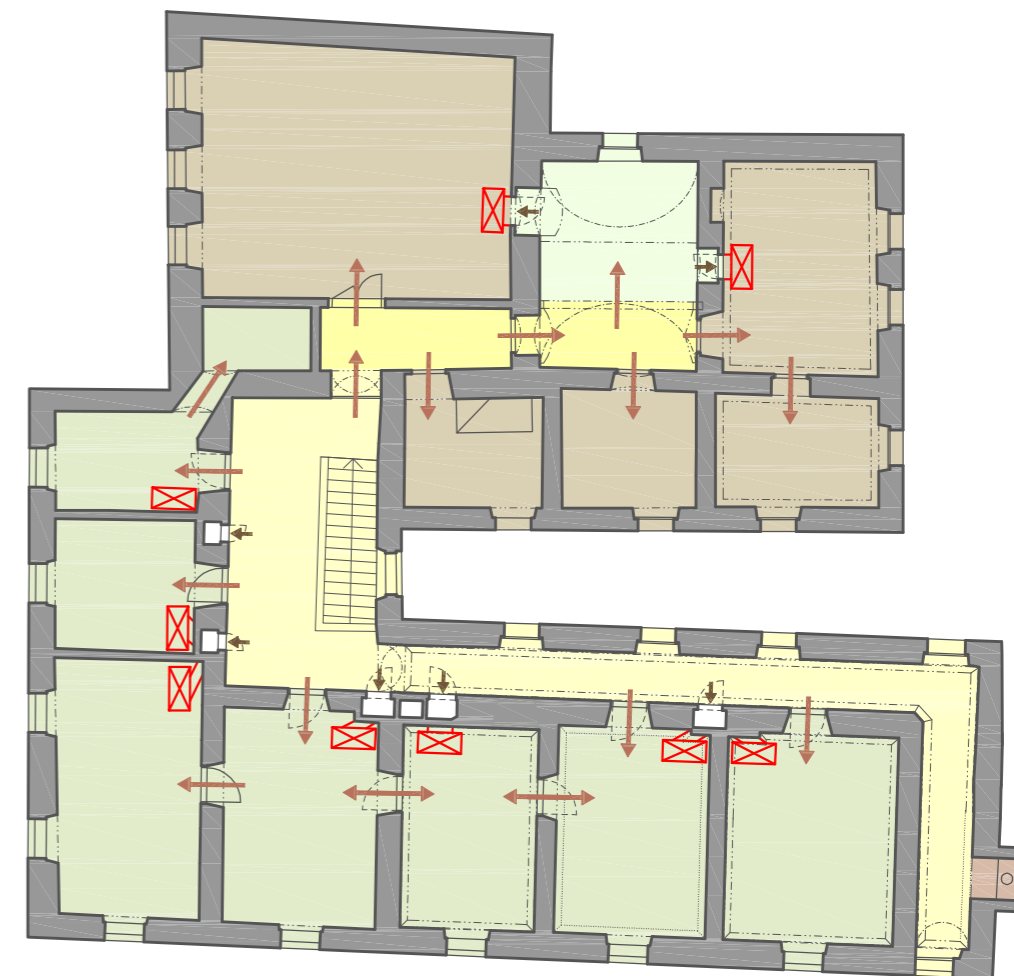
ARCHITEKTONICKO-PAMÁTKOVÉ
HODNOCENÍ - VÝSEK 1. PATRA
M 1 : 200



PŘÍZEMÍ M 1 : 200



1. PATRO M 1 : 200



Změny provozu v historii

Panský dům prošel v historii několika stavebními úpravami a provozními změnami. Podle provedeného stavebně historického průzkumu jsou známe útržky z nejstarší fáze (dům měl místo podlouhlé chodby u uličky mezi křídly pavlač, zeď druhého křídla byla posunuta). V domě byl odjakživa hostinec, pokoje sloužily k bydlení nebo ubytování hostů.

Celkové provozní schéma je zřejmé až z doby kolem roku 1800. Z otevřeného loubí se vstupovalo do schodišťové síně, prosvětlené okny. Dále se pokračovalo do hostinského lokálu, jehož kuchyň ještě měla dymník pro odvod kouře, nebo naopak do soukromější části k pokojům. Pokoje pro ubytování hostů byly v přízemí i patře, dispozice umožňovala změnu velikosti ubytovacích jednotek prostým uzamčením dveří. V patře byl také soukromý byt s parádním salonem (jidelnou), kuchyň byla vybavena mohutným zděným dymníkem, od přiléhající chodby byl oddělen polopříčkou v úrovni klenby.












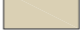



Výrazné změny dům prodělal za působení generála von Melase v letech 1803 - 1806, dispozice s menšími úpravami byla zachována dodnes. Schéma po roce 1833 ukazuje na úpravu především v patře. Za generála vznikl sál, který zabránil vstupu do přilehlého bytu, proto byl zřízen spojovací můstek.

Do roku 1833 je datován stávající krov. S jeho vznikem souvisí rozšíření schodiště do krovu a změna umístění dveří. V přízemí byl již za generála uzavřen dymník a přešlo se na tahový způsob odvodu kouře. V kuchyni (nad schody do sklepa) vznikla pec a o kousek výš udírna. Místnost v nárožní poloze u podlou-

bí se začala využívat jako krám, i zde byla vybudována pec. Ve schodišťové síni došlo k prostorovému oddělení jednoho klenebního pole a vznikl tak prostor pro skladování dřeva, byla zde i lednice. Hostinský lokál byl provozně rozšířen o salonek.

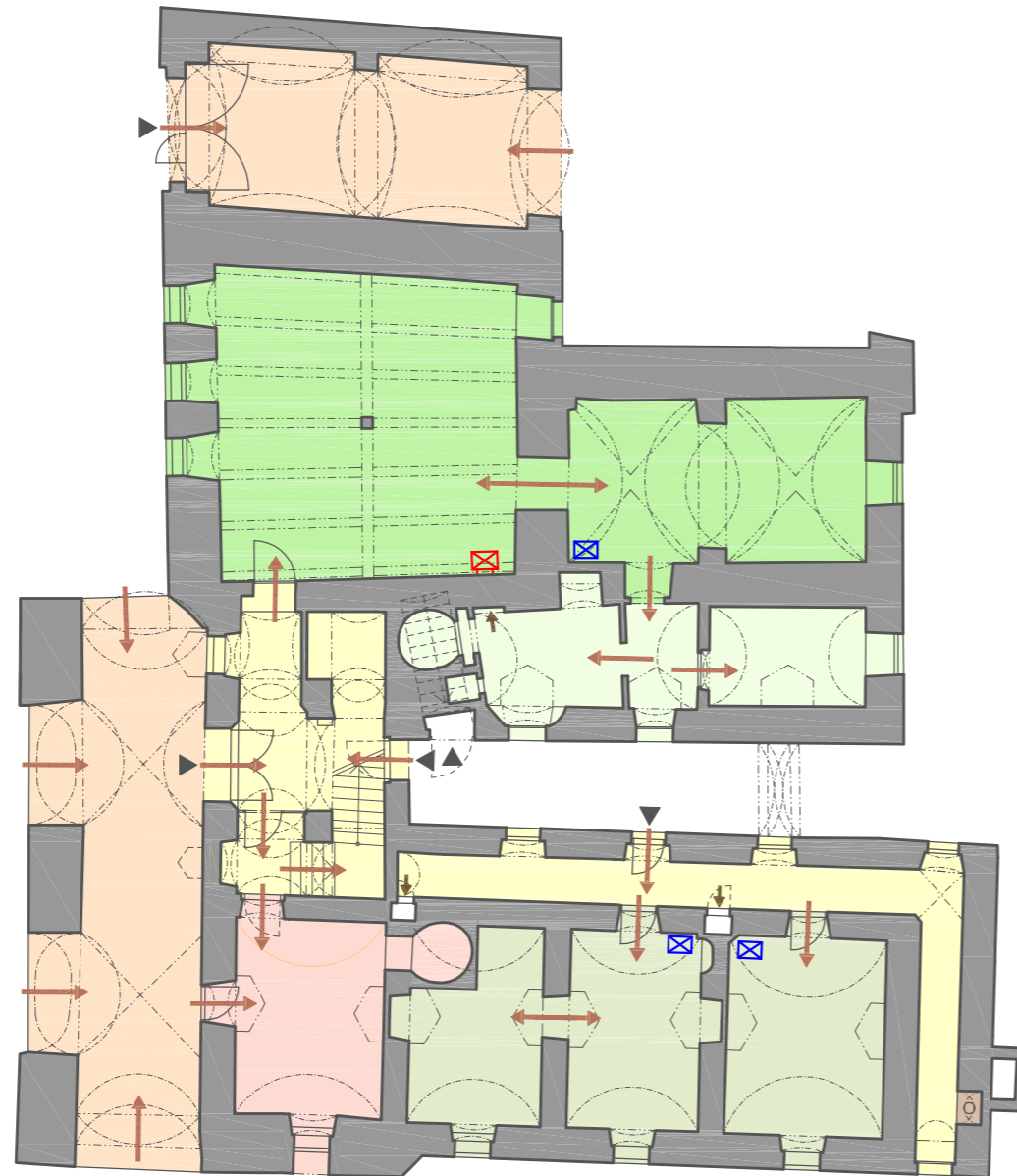
Nejmladší fáze je datována do doby po 1880. Již roku 1878 bylo zazděno loubí a vzniklá plocha se začala využívat pro krámy - byl zde holič a řeznictví, později cukrárna. Do hostince se stále vstupovalo ze strany loubí přes schodišťovou síň (až v období socialismu došlo k proražení jednoho z okeních otvorů lokálu pro dveře). V domě měl sídlo spolek Občansko-řemeslnická beseda, jehož členové se zde scházeli každý čtvrtek (v salonku vedle lokálu). Dům měl tak v průčelí nápis Velký dům z jednotlivých písmen a pod ním bylo na tabuli menšími písmeny napsáno Beseda. Nad hostincem v sále se konaly plesy, byla zde představení ochotnického divadla i divadelních společností, také sem jezdilo loutkové divadlo. Se vznikem jižního křídla - stájí (krov datován na 1885-86) byly přesunuty záchody. Dispozice zůstala bez větších změn, dům stále sloužil k bydlení a ubytování, pokoje však byly pronajímány dlouhodoběji, jednalo se o levné typy bytů.

Ve 20. století dům sloužil pro podobné účely, v 50. letech zde byla zřízena pekárna (v lokále hostince postavena pec, v salonku byla dílna osvětlena obloukovým oknem proraženým do dvora, sál byl využíván jako skladiště mouky). Od té doby je dům víceméně nevyužíván, plány pro jeho přestavbu a úpravy se nerealizovaly.

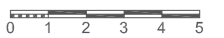
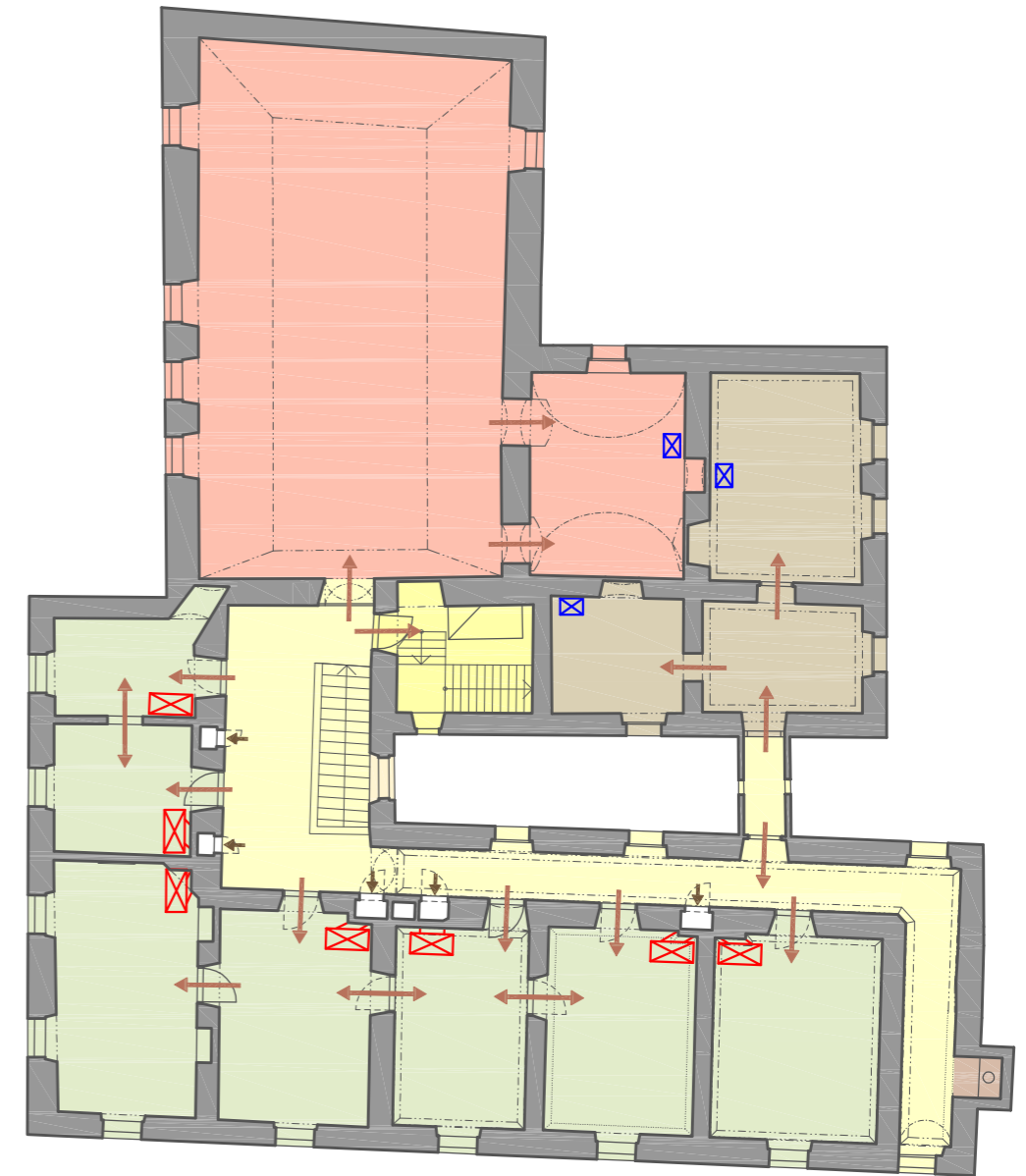
-  směr provozu
-  směr přikládání do kamen
-  kamna se zadním přikládáním
-  kamna tahová
-  komunikace veřejné - venkovní
-  komunikace veřejné - vnitřní
-  komunikace soukromé - vnitřní
-  hostinec
-  užitkové prostory
-  hostinské pokoje
-  soukromé pokoje
-  dlouhodobě pronajímáné pokoje
-  reprezentativní prostory
-  obchodní plochy
-  hygienické zázemí



PŘÍZEMÍ M 1:200



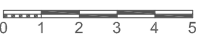
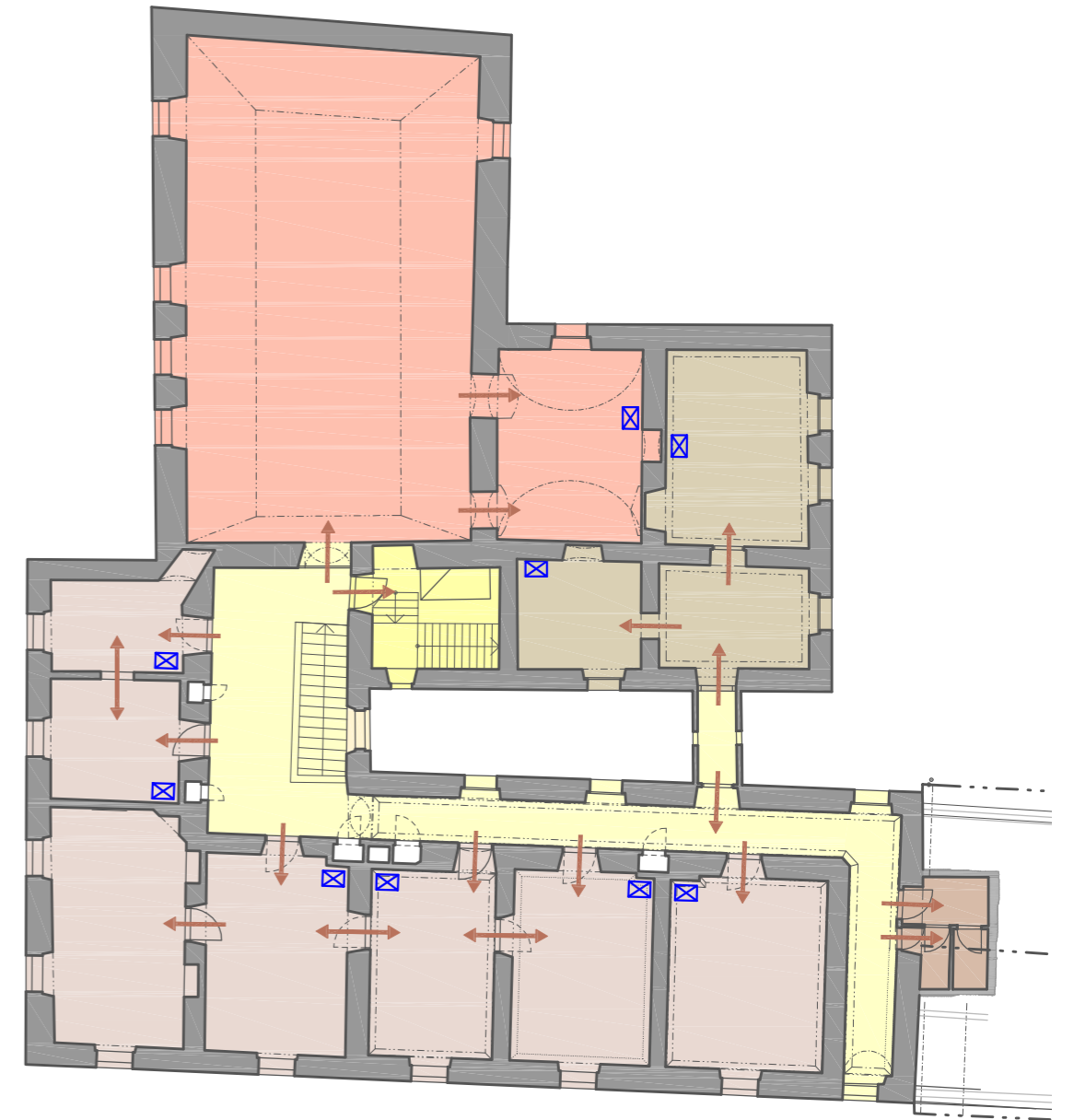
1. PATRO M 1:200



PŘÍZEMÍ M 1:200



1. PATRO M 1:200





Schodiště do krovu, dřívě pokoj vyhřívaný dýmníkem.



Dřívější černá kuchyně, v klenbě stopy po dýmníku.



Někdejší jídelna byla po 1806 rozšířena a ukončena nepravou nečkovou klenbou, vznikl zde sál.



Chodba s dnes zmenšenými příkládacími prostory mezi dveřmi do pokojů.



Pokoj původně přístupný pouze z chodby, druhý otvor proráženy druhotně ve 2. pol. 20. století.



Horní síň se schodištěm, vstup do sálu a pokojů.



Nika původně propojovala pokoj s alkóvnou.



Průhled enfiládou.



Pokoj v nárožní poloze, orientovaný do náměstí, tzv. „parádní pokoj“. Nástěnná malba z roku 1805.

INVENTARIZAČNÍ KARTA	
Označení:	O1 - okno dřevěné jednoduché dvoukřídle s nadsvětlíkem, otevíravé, sv. 1100/1800 mm
Umístění:	1. patro - místnost č. 109
Počet prvků:	1
Druh:	truhlářský
Rozměry:	sv. 1100/1800 mm
Popis:	<ul style="list-style-type: none"> - okno jednoduché dvoukřídle s nadsvětlíkem - křídla nečleněná, otevíravá dovnitř - nadsvětlík nečleněný, sklápýjící dovnitř - náter krycí bílý - kování: <ul style="list-style-type: none"> - 4 x závěs historický zapuštěný s kulíčkami na kuželových koncích - 8 x rohovník - 1 x oliva s objímy konci - 2 x obrtlík s kulíčkovým koncem
Čas. zařazení:	1900 - 1920 v pozici barokního okna bez zásahu do špalet
Stav:	u okenních křidel chybí skleněné tabule, u nadsvětlíku chybí sklo a "závěsy", náter popraskaný, odřený
Způsob ochrany:	označení a demontáž okenních křidel a nadsvětlíku, uložení na společlivém místě, okenní rám obalit
Ošetření:	očistění, náter okenního rámu, křidel doplnění skleněných tabulí do okenních křidel ošetření a doplnění chybějícího kování



INVENTARIZAČNÍ KARTA	
Označení:	O3 - stěnový rám střešního okna jednokřídleho, otevíravého, segmentově zakončeného, sv. 700/1020 mm
Umístění:	1. patro - předšl. wc v jžním křídle
Počet prvků:	1
Druh:	
Rozměry:	sv. 700/1020 mm
Popis:	<ul style="list-style-type: none"> - okenní rám - okno jednokřídle, otevíravé ven - tvar obdélný segmentově zakončený - otvor vyplněn zbytky cementofasíkové desky
Čas. zařazení:	po 1885-86 - viz nálezková sit. GWC
Stav:	okenní rám rezavý
Způsob ochrany:	označení rámu a uložení na vhodném místě
Ošetření:	očistění, náter okenního rámu doplnění okenního křídla



INVENTARIZAČNÍ KARTA	
Označení:	O5 - rámy okna dřevěného dvojitěho dvoukřídleho s nadsvětlíkem, otevíravého, sv. 1100/1800 mm
Umístění:	1. patro - místnost č. 107
Počet prvků:	1
Druh:	truhlářský
Rozměry:	sv. 1100/1800 mm
Popis:	<ul style="list-style-type: none"> - vnitřní rám - okno čtyřkřídle, otevíravé dovnitř - náter krycí bílý - kování: <ul style="list-style-type: none"> - 8 x závěs novodobý zapuštěný válečkový - vnější rám - okno dvoukřídle, otevíravé dovnitř - nadsvětlík nečleněný, sklápýjící dovnitř - náter krycí bílý - kování: <ul style="list-style-type: none"> - 4 x závěs novodobý zapuštěný válečkový - 2 x obrtlík s kulíčkovým koncem
Čas. zařazení:	20. léta 20. století
Stav:	chybí okenní křídla náter popraskaný, odřený
Způsob ochrany:	označení a demontáž nadsvětlíku, uložení na společlivém místě, okenní rámy obalit
Ošetření:	očistění, náter okenních rámu, nadsvětlíku ošetření, náter kování



INVENTARIZAČNÍ KARTA	
Označení:	O6 - rámy okna dřevěného dvojitěho dvoukřídleho s nadsvětlíkem, otevíravého, sv. 1100/1800 mm
Umístění:	1. patro - místnost č. 106
Počet prvků:	1
Druh:	truhlářský
Rozměry:	sv. 1100/1800 mm
Popis:	<ul style="list-style-type: none"> - vnitřní rám - okno čtyřkřídle, otevíravé dovnitř - náter krycí bílý - kování: <ul style="list-style-type: none"> - 8 x závěs novodobý zapuštěný válečkový - zavírání pomocí rozvory - vnější rám - okno dvoukřídle, otevíravé dovnitř - nadsvětlík nečleněný, sklápýjící dovnitř - náter krycí bílý - kování: <ul style="list-style-type: none"> - 4 x závěs novodobý zapuštěný válečkový, rozvora - 2 x obrtlík s kulíčkovým koncem
Čas. zařazení:	20. léta 20. století
Stav:	chybí okenní křídla náter popraskaný, odřený
Způsob ochrany:	označení a demontáž nadsvětlíku, uložení na společlivém místě, okenní rámy obalit
Ošetření:	očistění, náter okenních rámu, nadsvětlíku ošetření, náter kování doplnění okenních rámu



INVENTARIZAČNÍ KARTA	
Označení:	O7 - okenní otvor, bez rámu, sv. 950/1650 mm
Umístění:	1. patro - místnost č. 109
Počet prvků:	3
Druh:	
Rozměry:	sv. 950/1650 mm
Popis:	<ul style="list-style-type: none"> - okenní otvor, bez rámu - otisky dvou generací rámu jednoduchých oken - kování: <ul style="list-style-type: none"> - 4 x kování pro uchycení rámu (lavičnický)
Čas. zařazení:	
Stav:	kování rezavé
Způsob ochrany:	
Ošetření:	



INVENTARIZAČNÍ KARTA	
Označení:	O9 - rám okna dřevěného jednoduchého dvoukřídleho, otevíravého, sv. 750/950 mm
Umístění:	1. patro - místnost č. 111
Počet prvků:	1
Druh:	truhlářský
Rozměry:	sv. 750/950 mm
Popis:	<ul style="list-style-type: none"> - okenní rám - okno dvoukřídle, otevíravé dovnitř - náter fermezí - kování: <ul style="list-style-type: none"> - 2 x obrtlík
Čas. zařazení:	1833
Stav:	chybí okenní křídla kování rezavé
Způsob ochrany:	okenní rámy obalit
Ošetření:	očistění, náter okenních rámu ošetření, náter kování doplnění okenních křidel



INVENTARIZAČNÍ KARTA	
Označení:	D1 - zárubeň dřevěná trámová s profilovaným prkenným obložním, s prahem
Umístění:	1. patro - mezi místnostmi č. 109 / wc
Počet prvků:	1
Druh:	truhlářský
Rozměry:	sv. 600 x 1870mm
Popis:	<ul style="list-style-type: none"> - zárubeň dřevěná trámová, z lícové strany profilované prkenné obložení, s prahem - světlost otvoru 600 x 1870mm - náter krycí tmavě hnědý - kování: <ul style="list-style-type: none"> - 2 x pravý dveřní hák kovaný dvoudílný barokní, druhého použítý - 1 x levé oko pro závorku
Čas. zařazení:	po 1885-86 - viz nálezková sit. GWC dveřní háky - baroko nebo barokní tradice
Stav:	kování rezavé, vrchní dveřní hák uloměný náter popraskaný, odřený
Způsob ochrany:	zárubeň obalit
Ošetření:	očistění, náter zárubeň výměna vrchního dveřního háku ošetření, náter kování



INVENTARIZAČNÍ KARTA	
Označení:	D2 - zárubeň dřevěná trámová s profilovaným prkenným obložním, s prahem
Umístění:	1. patro - mezi m. č. 109 / předšl. wc
Počet prvků:	1
Druh:	truhlářský
Rozměry:	sv. 800 x 1870mm
Popis:	<ul style="list-style-type: none"> - zárubeň dřevěná trámová, z lícové strany profilované prkenné obložení, s prahem - světlost otvoru 800 x 1870mm - náter krycí tmavě hnědý - kování: <ul style="list-style-type: none"> - 2 x pravý dveřní hák kovaný dvoudílný barokní, druhého použítý - 1 x barokní zářezka pro kliku
Čas. zařazení:	po 1885-86 - viz nálezková sit. GWC dveřní háky - baroko nebo barokní tradice
Stav:	kování rezavé náter popraskaný, odřený
Způsob ochrany:	zárubeň obalit
Ošetření:	očistění, náter zárubeň ošetření, náter kování



INVENTARIZAČNÍ KARTA	
Označení:	D3 - zárubeň dřevěná trámová s profilovaným prkenným obložěním, s nadsvětlíkem, s prahem
Umístění:	1. patro - mezi předními wc / wc1
Počet prvků:	1
Druh:	truhlářský
Rozměry:	sv. 600 x 1870mm
Popis:	- zárubeň dřevěná trámová, z licové strany profilované prkenné obložení, s nadsvětlíkem, s prahem - světlot otvoru 600 x 1870mm - nátěr hnědý - kování: - 2 x levý dveřní hák kovány dvooudilny barokní, druhotné použity
Čas. zařazení:	po 1885-86 - viz nálezovaly sit. GWC dveřní háky - baroko nebo barokní tradice
Stav:	kování rezavé nátěr obroušený
Způsob ochrany:	zárubeň obalit
Ošetření:	oprava prkenného obložení očštění, nátěr zárubeň očštění, nátěr kování



INVENTARIZAČNÍ KARTA	
Označení:	D4 - zárubeň dřevěná trámová s profilovaným prkenným obložěním, s nadsvětlíkem, s prahem
Umístění:	1. patro - mezi předními wc / wc2
Počet prvků:	1
Druh:	truhlářský
Rozměry:	sv. 600 x 1870mm
Popis:	- zárubeň dřevěná trámová, z licové strany profilované prkenné obložení, s nadsvětlíkem, s prahem - světlot otvoru 600 x 1870mm - nátěr hnědý - kování: - 2 x pravý dveřní hák kovány dvooudilny barokní, druhotné použity - 1 x levé oko pro závorku
Čas. zařazení:	po 1885-86 - viz nálezovaly sit. GWC dveřní háky - baroko nebo barokní tradice
Stav:	kování rezavé nátěr obroušený
Způsob ochrany:	zárubeň obalit
Ošetření:	očštění, nátěr zárubeň očštění, nátěr kování



INVENTARIZAČNÍ KARTA	
Označení:	D5 - zárubeň dřevěná trámová s profilovaným prkenným obložěním, s prahem
Umístění:	1. patro - mezi místnostmi č. 108 / 109
Počet prvků:	1
Druh:	truhlářský
Rozměry:	sv. 900 x 1870mm
Popis:	- zárubeň dřevěná trámová, z licové strany profilované prkenné obložení, s prahem - světlot otvoru 900 x 1870 - nátěr krycí tmavě hnědý - kování: chybí
Čas. zařazení:	1801 (analogicky die dveřní mezi místnostmi č. 105/110)
Stav:	otvory v zárubeň v místech chybějícího kování nátěr popraskany, odřený
Způsob ochrany:	zárubeň obalit
Ošetření:	oprava, očštění, nátěr zárubeň



INVENTARIZAČNÍ KARTA	
Označení:	D6 - zárubeň dřevěná trámová s hladkým prkenným obložěním, s prahem
Umístění:	1. patro - mezi místnostmi č. 107 / 108
Počet prvků:	1
Druh:	truhlářský
Rozměry:	sv. 800 x 1970mm
Popis:	- zárubeň dřevěná trámová, s prahem - světlot otvoru: 800 x 1970mm - nátěr krycí bílý - kování: - 3 x závěs novodobý zapuštěný válečkový - 1 x protiplech pravý novodobý
Čas. zařazení:	2. pol. 20. století (druhotné proražení otvor - mimo osu enfilády, podlahová lišta u zárubeň odložená)
Stav:	kování rezavé nátěr místy odřený
Způsob ochrany:	zárubeň obalit
Ošetření:	očštění, nátěr zárubeň očštění, nátěr kování



INVENTARIZAČNÍ KARTA	
Označení:	D7 - torzo dveřního křídla dvoukřídlých dveří
Umístění:	1. patro - mezi místnostmi č. 106 / 107
Počet prvků:	1
Druh:	truhlářský
Rozměry:	sv. 900 x 1870mm
Popis:	dveřní křídlo levé, rámová konstrukce - nátěr krycí bílý - kování: - 1 x klíka a dětený štítek (růžice kolem klíky a klíčový štítek s kyvným krytem), navazují na starší jednodušší klasicistní tvary - 2 x závěs historický zapuštěný s kulíčkou na kuželovém konci
Čas. zařazení:	2. třetina 19. století
Stav:	torzo
Způsob ochrany:	klídko označit a uložit na vhodné místo
Ošetření:	doplnění dveřních křidel, kování



INVENTARIZAČNÍ KARTA	
Označení:	D7 - zárubeň dřevěná trámová s profilovaným prkenným obložěním, s prahem
Umístění:	1. patro - mezi místnostmi č. 106 / 107
Počet prvků:	1
Druh:	truhlářský
Rozměry:	sv. 900 x 1870mm
Popis:	- zárubeň dřevěná trámová, z licové strany profilované prkenné obložení, s prahem - světlot otvoru 900 x 1870 - nátěr krycí bílý - kování: - 4 x závěs historický zapuštěný s kulíčkou na kuželovém konci - 1 x závěs historický zapuštěný s žaludovým koncem - 1 x zástrčka na horním trámu - dveře byly původně jednokřídlé na třech závěsech s žaludovými konci, potom dvoukřídlé překované se dvěma závěsy (kuželovými s kulíčkou) na každé straně
Čas. zařazení:	1801 (analogicky die dveřní mezi místnostmi č. 105/110) překované ve 2. třetině 19. století
Stav:	kování rezavé nátěr popraskany, odřený
Způsob ochrany:	zárubeň obalit
Ošetření:	očštění, nátěr zárubeň očštění, nátěr kování



INVENTARIZAČNÍ KARTA	
Označení:	D8 - zárubeň dřevěná trámová, s prahem
Umístění:	1. patro - mezi místnostmi č. 107 / 109
Počet prvků:	1
Druh:	truhlářský
Rozměry:	sv. 850 x 1870mm
Popis:	- zárubeň dřevěná trámová, s prahem - světlot otvoru 850 x 1870 - nátěr krycí bílý - kování: - 2 x závěs historický zapuštěný s kulíčkou na kuželovém konci - 1 x protiplech pravý
Čas. zařazení:	1801 (analogicky die dveřní mezi místnostmi č. 105/110) proražené druhotné - není barokní záklének
Stav:	chybí prkenné obložení z licové strany kování rezavé, nátěr popraskany, odřený
Způsob ochrany:	zárubeň obalit
Ošetření:	doplnění prkenného obložení z licové strany očštění, nátěr zárubeň očštění, nátěr kování



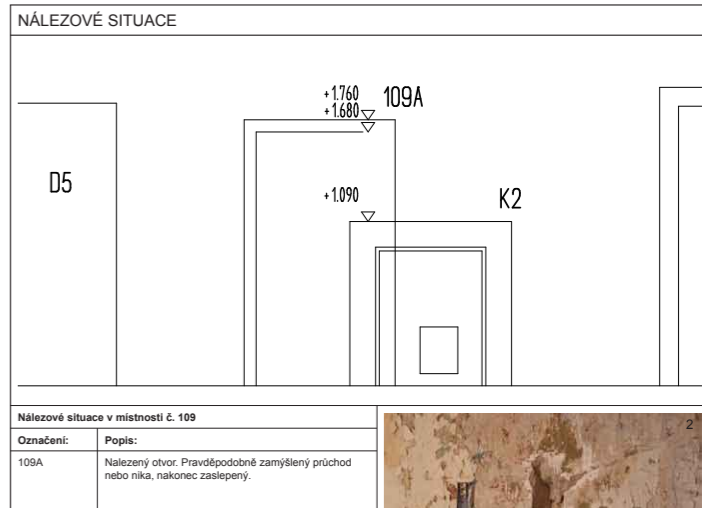
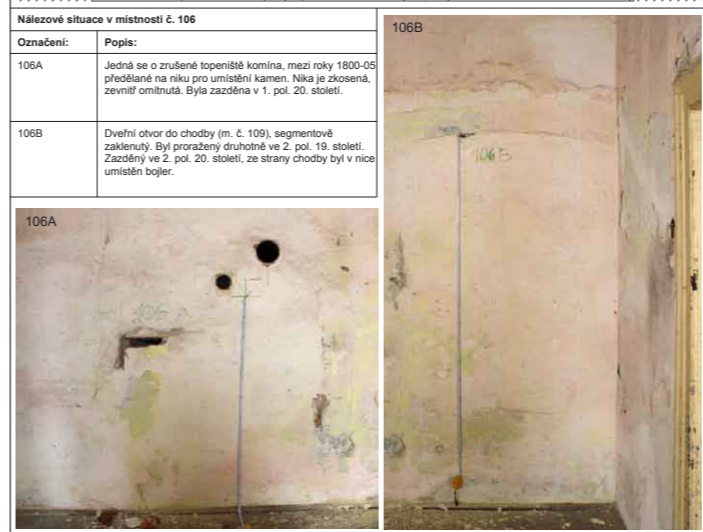
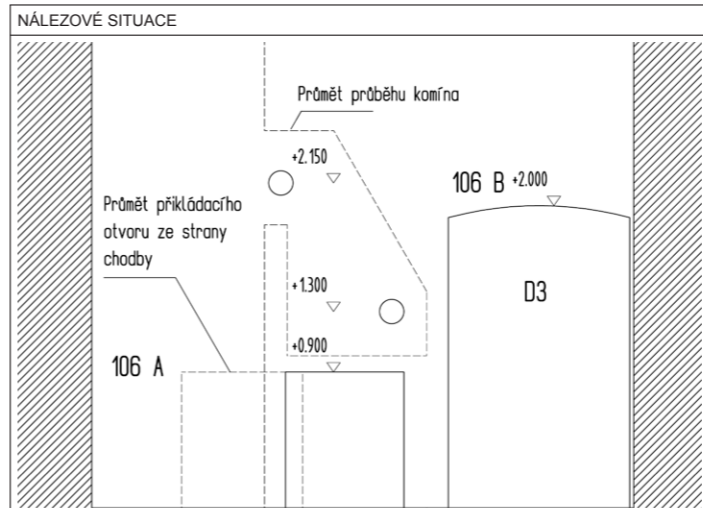
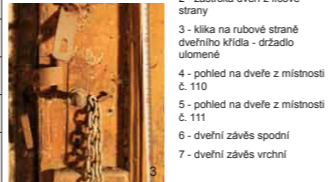
INVENTARIZAČNÍ KARTA	
Označení:	D9 - zárubeň dřevěná trámová s profilovaným prkenným obložěním, s prahem
Umístění:	1. patro - mezi místnostmi č. 106 / 109
Počet prvků:	1
Druh:	truhlářský
Rozměry:	sv. 850 x 1870mm
Popis:	- zárubeň dřevěná trámová, z licové strany profilované prkenné obložení, s prahem - světlot otvoru 850 x 1850 - nátěr krycí tmavě hnědý - kování: - 3 x závěs historický zapuštěný s kulíčkou na kuželovém konci - 1 x oko pro závorku - dveře byly původně otevíravé dovnitř místnosti č. 106, otvor byl ale zazděn ve 2. pol. 20. století, do niky byl umístěn bojer a křídlo se přeneslo na opačnou stranu do chodby
Čas. zařazení:	2. pol. 19. století (druhotné proražení otvor)
Stav:	kování rezavé, oko pro závorku prasklé nátěr popraskany, odřený
Způsob ochrany:	zárubeň obalit
Ošetření:	očštění, nátěr zárubeň výměna oka pro závorku očštění, nátěr závěsů



INVENTARIZAČNÍ KARTA	
Označení:	D10 - zárubeň dřevěná trámová, s prahem
Umístění:	1. patro - mezi místnostmi č. 105 / 106
Počet prvků:	1
Druh:	truhlářský
Rozměry:	sv. 900 x 1870mm
Popis:	- zárubeň dřevěná trámová, s prahem - světlost otvoru 900 x 1870 - nátěr krycí bílý - kování: - 3 x závěs historicky zapuštěný s žaluziovým koncem - 1 x protiplech
Čas. zařazení:	1801 (analogicky dle dveří mezi místnostmi č. 105/110)
Stav:	chybí prkenné obložení z lícové strany (zárubeň překryta omítkou), nátěr popraskaný, kování rezavé
Způsob ochrany:	zárubeň obalit
Ošetření:	doplnit prkenné obložení z lícové strany očistění, nátěr zárubeň očistění, nátěr závěsů



INVENTARIZAČNÍ KARTA	
Označení:	D11 - dveře jednokřídlé rámové, s prahem, do dřevěné trámové zárubeň s profilovaným prkenným obložním
Umístění:	1. patro - mezi místnostmi č. 110 / 111
Počet prvků:	1
Druh:	truhlářský
Rozměry:	sv. 1000 x 1870mm
Popis:	- dveře jednokřídlé rámové, s prahem, do dřevěné trámové zárubeň s profilovaným prkenným obložním sv. 1000/1870 mm - na lícové straně dveří dvě kazety, nátěr krycí bílý - rubové straně ze světlých prken s hranami s náběhem, nátěr krycí hnědý - obložky profilované - kování: - 2 x závěs historicky zapuštěný se žaluziovými konci - 1 x historická mosazná členěná klikka s polygonálním profilem, krycí štitky zaoblené s ozubem - 1 x zástrčka na profilovaném podkladním plechu
Čas. zařazení:	zárubeň - 1801 (druhotně osazená) dveřní křídlo - 1833 (druhotně osazené)
Stav:	kování rezavé, z rubové strany dveří ulomné držadlo kliky, nátěr popraskaný, odřený
Způsob ochrany:	označení dveřního křídla, demontáž a uložení na společném místě, zárubeň obalit
Ošetření:	očistění, nátěr dveřních křídel, zárubeň doplnění držadla kliky očistění, nátěr kování



NÁLEZOVÉ SITUACE

Nálezové situace v místnosti č. 109, WC

Označení:	Popis:
GWC	Nalezený otvor na wc. Záchod zde byl v baroku, používal ho pravděpodobně i generál Meias. Po roce 1885-86 byly záchody přesunuty na své nynější místo, otvor byl zazděn. Datování zdi i dveřních otvorů je určeno z dendrochronologie nového krovu, který vznikl po požáru přilehlých stájí.

- zaklenutí otvoru
- celkový pohled
- název hrany původního otvoru v omíтке v místnosti č. 109
- název hrany původního otvoru z krovu přilehlých stájí
- detail původní výšky podlahy

NÁLEZOVÉ SITUACE

Nálezové situace v místnosti č. 109

Označení:	Popis:
K1	Příkladáční otvor komínu K1 byl původně větší, lemovalo ho ostění s ozubem hlubokým cca 2cm. Původní obrys otvoru je zřetelný z fotografie - velikost vyčleňuje nesourodá omítka.

- detail nálezu: hrana původního otvoru s falcem
- celkový pohled na příkladáční otvor
- vnitřek komínu - zkosněný roh kvůli nice v místnosti č. 106 (viz nálezy 106A)

NÁLEZOVÉ SITUACE

Nálezové situace v místnosti č. 109

Označení:	Popis:
K2	Příkladáční otvor komínu K2 byl původně větší, lemovalo ho ostění s ozubem hlubokým cca 2cm. Původní obrys otvoru je zřetelný z fotografie - velikost vyčleňuje nesourodá omítka.

- detail nálezu: hrana původního otvoru - ostění s falcem
- celkový pohled na příkladáční otvor
- detail otvoru do komína

NÁLEZOVÉ SITUACE

Nálezové situace v místnosti č. 110

Označení:	Popis:
K3	Příkladáční otvor komínu K3 byl původně větší, lemovalo ho ostění s ozubem hlubokým cca 2cm. Původní obrys otvoru je zřetelný z fotografie - velikost vyčleňuje nesourodá omítka.



- zazděný vybrací otvor uvnitř komínu
- detail nálezu: hrana původního otvoru s falcem
- celkový pohled na příkladáční otvor

NÁLEZOVÉ SITUACE

Nálezové situace v místnosti č. 110

Označení:	Popis:
K4	Přikládací otvor komínu K4 byl původně věšák, lemovalo ho ostění s ozubem hlubokým cca 2cm. Původní obrys otvoru je zřetelný z fotografie - velikost vyčteřuje nesourodá omítka.



1 - detail nálezu: hrana původního otvoru s falcem
2 - celkový pohled na přikládací otvor

Nálezové situace v místnosti č. 110



Označení:	Popis:
K5	Přikládací otvor komínu K5 byl původně věšák, lemovalo ho ostění s ozubem hlubokým cca 2cm. Původní obrys otvoru je zřetelný z fotografie - velikost vyčteřuje nesourodá omítka.

3 - detail nálezu: hrana původního otvoru s falcem
4 - celkový pohled na přikládací otvor

KARTA MÍSTNOSTI

Označení:	místnost č. 106
Popis	- dřevěná prkenná, šifka prkna cca 150mm - nátěr červenohnědý
- stěny	- hladká štuková omítka - růžová výmalba, místy s bílým válečkovým vzorem
- strop	- hladká štuková omítka - bílá výmalba - fabion s ozubem po celém obvodu místnosti
Čas. zařazení	- 2. pol. 20. století - 2. pol. 19. století - 1800 - 1805
Stav:	- prkna zachovalá - nátěr opotřebovaný
- stěny	- omítka zachovalá - výmalba není celistvá, z různých stavebních období
- strop	- zachovalý, odlupující se malba
Výplně otvorů, kominy, nálezy:	zárubeň dveří D7, D10, D9 okno O6 komin K1 nálezy: situace 106A, 106B
Poznámka:	Zedř mezi místnostmi č. 106/109 je širší než u ostatních místností. Značnou část totiž zabírají kominy; byla tedy celá dozděna ve stejné šifce.






1 - detail podlahy
2 - zárubeň dveří D10
3 - stěna dělicí místnost 106/109 se zbytky výmalby
4 - okno O6



KARTA MÍSTNOSTI

Označení:	místnost č. 107
Popis	- dřevěná prkenná, šifka prkna cca 140mm - bez nátěru
- stěny	- hladká štuková omítka - žlutá výmalba s modrým válečkovým vzorem - keramický obklad (40% povrchu)
- strop	- hladká štuková omítka - bílá výmalba - fabion po celém obvodu místnosti
Čas. zařazení	- 2. pol. 20. století - 2. pol. 19. století - 1800 - 1805
Stav:	- prkna zachovalá, poškození v místě sprch. koutu - nevhodné hliníkové listy po odstraněném PVC
- stěny	- omítka zachovalá - keramický obklad nevhodný
- strop	- zachovalý, odlupující se malba
Výplně otvorů, kominy, nálezy:	zárubeň dveří D6, D7, D8 okno O5 komin K2
Poznámka:	






1 - detail podlahy
2 - okno O5
3 - komin K2
4 - sprchový box, vlevo zárubeň dveří D7, vpravo zárubeň dveří D8



KARTA MÍSTNOSTI

Označení:	místnost č. 108
Popis	- dřevěná prkenná, šifka prkna cca 280mm - nátěr tmavě hnědý
- stěny	- hladká štuková omítka - žlutá výmalba s bílým válečkovým vzorem
- strop	- hladká štuková omítka - bílá výmalba - fabion s ozubem po celém obvodu místnosti
Čas. zařazení	- přelom 18./19. století - 2. pol. 19. století - 1800 - 1805
Stav:	- prkna zachovalá, opotřebovaný nátěr
- stěny	- omítka poškozená nebo chybí zejména okolo okna O8 - rýhy po vedení elektřiny
- strop	- zachovalý
Výplně otvorů, kominy, nálezy:	zárubeň dveří D5, D6 okno O4 komin K2
Poznámka:	- v 50. letech 20. století druhotně proražený dveřní otvor do místnosti č. 107 (dveře D6) - okno O4 nové, připevněné montážní pánou

1 - detail podlahy
2 - okno O4
3 - celkový pohled, vlevo zárubeň dveří D6, vpravo zárubeň dveří D5



NÁLEZOVÉ SITUACE



Výmalby v místnosti č. 104



Postupnost výmalby

1/ nástěnná malba + červená (1805/generál)
2/ šablonová šedozelená výmalba doplněná světlé šedou, bílou a modrou barvou
3/ zelená (i na stropě)
4/ tyrkysová
5/ hnědá šablonová "pohlební" (kolem 1920) společně se současnými rámy oken, klíky typu elegant



KARTA MÍSTNOSTI

Označení:	místnost č. 109
Popis	- podlaha - betonové šestúhelníkové dlaždice, průměr 340mm - červené, žluté
- stěny	- hladká štuková omítka - bílá výmalba
- strop	- hladká štuková omítka - bílá výmalba - fabion s ozubem po celém obvodu místnosti
Čas. zařazení	- 1900-30 - 2. pol. 19. století - 1800 - 1805
Stav:	- dlaždice zachovalé, některé kusy chybí
- stěny	- omítka zachovalá, stopy po vedení elektřiny - výmalba poškozená graffiti
- strop	- zachovalý, odlupující se malba - částečně chybí fabion
Výplně otvorů, kominy, nálezy:	zárubeň dveří D1, D2, D5, D8, D9 okno O1, O2, O7, O8 komin K1, K2 nálezy: situace 109A
Poznámka:	






1 - detail podlahy
2 - detail podlahy, barevné skládání dlaždic
3 - pohled na strop s chybějící částí fabionu
4 - pohled k oknu O1
5 - průhled chodbou



KARTA MÍSTNOSTI

Označení:	místnost č. 111
Popis:	Schody do krovu vznikly v roce 1801. V roce 1833 byl však vyměněn krov a výměna pro krátká omezovala průchod schodiště. Schodiště tedy bylo rozšířeno. Původní okenní otvor vznikl v baroku. Se vznikem schodiště byl roku 1801 zazděn. Náhradní okenní otvor byl udělán až s novým krovem v roce 1833. Do místnosti se vstupovalo barokním otvorem z místnosti č. 101 až do roku 1833. Poté byl otvor přemístěn na své nynější místo. Obložky zárubeň zde byly použité druhotně, jejich datace sahá do doby generála. První stупně schodiště byly zkosené, aby se umožnilo otevírání dveří.
1 - zaklenutí původního okenního otvoru za schody a nový okenní otvor	
2 - pohled na schody z chodby (m. č. 110)	
3 - pohled do místnosti z krovu	
4 - pohled na schody z krovu	






2 - detail stěny
3 - detail stěny
4 - detail stěny



KARTA MÍSTNOSTI

Místnost č. 111 / pod schody	
Popis:	Schody do krovu vznikly v roce 1801. V roce 1833 byl však vyměněn krov a výměna pro krátká omezovala průchod schodiště. Schodiště tedy bylo rozšířeno. Původní okenní otvor vznikl v baroku. Se vznikem schodiště byl roku 1801 zazděn. Náhradní okenní otvor byl udělán až s novým krovem v roce 1833.
1 - klenba vynášející schody z roku 1801, fošna s chlámy z roku 1833	
2 - ostění do otvoru pod schody - spára zděva z roku 1801 a 1833	
3 - spára pod schody - umístění barokního okenního otvoru	
4 - prostor pod schody - ve zdí vynášející oblouk	
5 - schodiště - barokní okenní otvor zazděný roku 1801 se vznikem schodů	
6 - prostor pod schody	

5 - detail stěny
6 - detail stěny

