

# DIPLOMOVÁ PRÁCE

ŠKOLA NOVÝCH MÉDIÍ PRO JEDLIČKŮV ÚSTAV, PRAHA-PODOLÍ



FAKULTA ARCHITEKTURY ČVUT  
ÚSTAV NAUKY O BUDOVÁCH  
ZIMNÍ SEMESTR 2011/2012

vedoucí diplomové práce: Doc.Ing.arch. Irena Šestáková  
konzultanti: Ing.arch. Ondřej Dvořák, Ing.arch. Pavel Lupač  
vypracovala: Věra Vobrubová

## ŘEŠENÉ ÚZEMÍ

Řešený pozemek se nachází v katastru městské části Praha 4, v Podolí. Je vymezen Podolským nábřežím a dále ulicemi Rybářská a U Podolského sanatoria. Celá oblast je charakteristická tím, že od řeky Vltavy terén poměrně prudce stoupá směrem k Vyšehradu. I na řešeném pozemku je převýšení terénu zhruba o čtyři metry a v jihovýchodní části dokonce až o sedm metrů. Na severu sousedí pozemek s areálem Ústavu péče o matku a dítě, v něm se nachází komplex čtyř mohutných budov. Na jihu je pozemek ohraničen osmi podlažním bytovým domem, podobné jsou i podél Podolského nábřeží směrem dále k jihu. Směrem na východ terén dále stoupá a jsou v něm rozseté vily. Nejvýznamnější a nejznámější je v okolí mohutný skalní sráz, na němž se nachází vyšehradský komplex s kostelem sv. Petra a Pavla a s hřbitovem Slavín, kolem celého komplexu je opevnění ze 17. Století. Je odtud výhled na celou Prahu i na řešený pozemek.

## JEDLIČKŮV ÚSTAV

Jedličkův ústav je organizace fungující od roku 1913, která poskytuje školní a sociální služby mladým lidem a dětem s tělesným postižením po dobu jejich školní docházky a během přípravy na budoucí povolání. Celý areál se nachází na pražském Vyšehradě. V areálu se kromě tříd nachází také tři internáty, cvičné byty, školní klub a dílny, také vodoléčba, fyzioterapie, bazén, posilovna, tělocvična, divadelní sál, hřiště... Jejich služby využívá přibližně 200 dětí. Cílem je připravit mladé lidi s postižením na běžný život, naučit je hospodařit s tím co mají a pomoci jim k samostatnosti.

V jedné školní budově působí speciální základní škola, základní škola praktická, gymnázium, střední škola sociálně právní, obchodní škola, praktická škola a středisko praktického vzdělávání. V učňovských dílnách zajišťuje praktický výcvik v oborech švadlena, knihař, obuvník. Další řemeslné dílny (keramická, textilní, košíkářská a dílna pro práci se dřevem) jsou využívány v rámci pracovního vyučování ve škole, při ergoterapiích i pro zájmové činnosti. Pod Jedličkův ústav spadá i kapela The Tap Tap založena v roce 1998 a dodnes vedená Šimonem Ornestem. V ní hrají především handicapovaní studenti a absolventi Jedličkova ústavu. Hrají jak vlastní skladby tak spolupracují se známými českými umělci a hudebníky. S Jedličkovým ústavem spolupracuje i Centrum služeb Vyšehrad, jedná se o několik subjektů-občanských sdružení, nadace, které rozšiřuje, navazuje a doplňuje služby Jedličkova ústavu.

(čerpáno z internetových stránek Jedličkova ústavu)

## ŠKOLA PRO NOVÁ MÉDIA

Svět nových médií nabízí širokou škálu možných uplatnění osob s tělesným handicapem bez větších omezení. Nabídka škol Jedličkova ústavu by měla být rozšířena o obor „nových medií“ v nové budově pod Vyšehradem. Je zde plánována výuka v oborech tisk, drama, audio a audiovizuální obor. Vedle funkce školy zde budou integrovány poradenské a sociální služby. Budou zde i zařízení pro volný čas jako kavárna, kino, víceúčelový sál. Budova školy by měla vytvářet odpovídající, inspirující prostředí pro své žáky s tělesným postižením. Budova by měla umožňovat komunikaci s městským prostorem a veřejností.

## ARCHITEKTONICKÉ ŘEŠENÍ

Budova je zasazena do stávajícího parku. Budova je umístěna tak aby byl umožněn přístup z terénu jak na východě z Rybářské ulice tak na západě od Podolského nábřeží. Zároveň bylo mým cílem zachovat co nejvíce stávajícího parku a tím zajistit i odstup od osmi podlažního bytového domu na jihu.

Mým cílem bylo navrhnout školu co nejpříjemnější a nejpohodlnější k užívání handicapovanými dětmi. Dalším mým cílem bylo zajistit snadnou orientaci v budově, proto všechny prostory navazují na dvě hlavní komunikace, které sledují hlavní osy obou křídel a které se potkávají v hlavní schodišťové hale. Tvar budovy je odvozen od tvaru pozemku. Hlavním motivem celého návrhu je výrazné dřevěné zastřešení teras, které je nepravidelné a kontrastuje tak s jinak jednoduchým výrazem budovy. Ta má dřevěný obklad a v kontrastu k tomu všechna okna mají hliníkové rámy, kdy veřejné a společenské prostory mají lehký obvodový plášť. Budova je dvoupatrová, nepodsklepená, třetí patro je tvořeno pouze malým prostorem pro wellness a vstup na terasu. Vzhledem ke stoupajícímu terénu na pozemku je budova ve východní části zahlobena do terénu.

Na úrovni prvního podlaží je hlavní vstup z Podolského nábřeží a od zastávky tramvaje. Na hlavní vstup navazují provozy, které by měly sloužit i veřejnosti a otevřít tak školu městskému prostoru. Hned za vstupem se nachází kavárna, která má možnost využít i malé venkovní zahrádky. Dále je v této části umístěna knihovna, počítačová učebna, kino a víceúčelový sál. V severovýchodním rohu je umístěno technické zázemí budovy, se sklady, technickou místností a dílnami pro domovníka. Tudy také probíhá i zásobování.

Na křížení dvou hlavních komunikačních os se nachází hlavní schodišťová hala, v prvním patře je doplněna společenským prostorem s kulečnickými stoly. V jižní části budovy se nachází specializované učebny, jsou vždy seskupeny do bloků podle oboru. Filmová část obsahuje studio a dílnu, nahrávací studio, stříh a je přímo napojen na promítací kabinu a kinosál. Hudební část je tvořena zkušebnou, hudební místností a nahrávacím studiem. V části pro drama je zkušebna s malým podiem a maskérnou. Část určená pro tisk je tvořena malým studiem a větším ateliérem a dvěma temnými komorami. Všechny provozy samozřejmě zahrnují potřebné skladovací prostory. Prostor chodby je na dvou místech rozšířen zálivy, které slouží jako společenské prostory vybavené pohodlným sedacím nábytkem a také slouží k oživení jinak dlouhé a jednotvárné chodby. V této části se specializovanými učebnami jsou na západní straně malá okna pod stropem a ve východní části jsou učebny přisvětleny anglickými dvorky.

## KONSTRUKČNÍ ŘEŠENÍ

Stavba je navržena jako železobetonový skelet, sloupy mají rozměry 400mm na 400mm. Střešní i stropní desky jsou dvousměrně pnuté o tloušťce 280 mm. Stavba je založena na železobetonových patkách a pasech. Po obvodu stavby je ještě železobetonový věnec, který slouží zároveň i jako nadpraží pro okna. Vnitřní schodiště jsou monolitická železobetonová.

Obvodové stěny jsou vyzdívané z keramických tvárnic. Obvodový plášť je zateplený s provětrávanou vzduchovou mezerou. Obklad je dřevěný, kotvený na dřevěném roštu. Okna mají hliníkové rámy, okna v učebnách mají snížený parapet do výšky 600mm aby i děti na vozíku měli umožněn výhled z okna. V prvním patře v západní části je lehký obvodový plášť s hliníkovými profily.

Střecha je navržena jako střešní zahrada s extenzivní zelení a dřevěnými terasami, s tepelnou izolací na spádové vrstvě a s hydroizolací s asfaltových pásů. Nášlapná vrstva podlah u učeben je marmoleum a v chodbách je dekorativní stěrková podlaha. Na zděné konstrukce budou použity dvouvrstvé omítky, kdy spodní vrstvu tvoří jádrová vyrovnávací omítka a horní štuková omítka. V prostorách hygienických zařízení budou stěny navíc obloženy keramickými obklady do výšky 2020mm. Podhled je ze sádkartonových desek Rigips, tloušťky 12,5mm, na hliníkovém dvojitém roštu a zavěšený na rektifikovatelném závěsu do stropní konstrukce.

ČESKÉ VYSOKÉ UČENÍ TECHNICKÉ V PRAZE	
FAKULTA ARCHITEKTURY	
<b>AUTOR, DIPLOMANT: Bc. VĚRA VOBRUBOVÁ</b> AR 2011/2012, ZS	
<b>NÁZEV DIPLOMOVÉ PRÁCE:</b> (ČJ) ŠKOLA NOVÝCH MÉDIÍ PRO JEDLIČKŮV ÚSTAV, PRAHA- PODOLÍ  (AJ) THE SCHOOL OF NEW MEDIA FOR JEDLICKUV USTAV, PRAHA-PODOLI	
<b>JAZYK PRÁCE: ČEŠTINA</b>	
<b>Vedoucí práce:</b>	Doc.Ing.arch. Irena Šestáková
<b>Oponent práce:</b>	Ústav: 15118
<b>Klíčová slova (česká):</b>	Škola, Jedličkův ústav, Praha -Podolí, bezbariérový
<b>Anotace (česká):</b>	Nabídka škol Jedličkova ústavu by měla být rozšířena o obor „nových medií“ v nové budově pod Vyšehradem. Je zde plánována výuka v oborech tisk, drama, audio a audiovizuální obor. Vedle funkce školy zde budou integrovány poradenské a sociální služby. Budou zde i zařízení pro volný čas jako kavárna, kino, víceúčelový sál. Budova by měla umožňovat komunikaci s městským prostorem a veřejností. Vybraný pozemek se nachází na Podolském nábřeží v Praze 4, nedaleko pražského Vyšehradu, kde se nachází i areál Jedličkova ústavu. Mým cílem bylo zachovat co nejvíce stávajícího parku a tím zajistit i odstup od osmi podlažního bytového domu na jihu a dále pak navrhnout školu co nejpříjemnější a nejpohodlnější k užívání handicapovanými dětmi. Tvar budovy je odvozen od tvaru pozemku. Hlavním motivem celého návrhu je výrazné dřevěné zastřešení teras, které je nepravidelné a kontrastuje tak s jinak jednoduchým výrazem budovy. Ta má dřevěný obklad a v kontrastu k tomu všechna okna mají hliníkové rámy, kdy veřejné a společenské prostory mají lehký obvodový plášť. Budova je dvoupatrová, nepodsklepená, třetí patro je tvořeno pouze malým prostorem pro wellness a vstup na terasu. Vzhledem ke stoupajícímu terénu na pozemku je budova ve východní části zahlobena do terénu.
<b>Anotace (anglická):</b>	The aim is to add new study program for schools of Jedlicka Institute: New Media, containing music, drama, printing and movie. The building should also contain other functions like social services, café, cinema, multifunctional hall and space for free time. The site is located on Podolské nábřeží near Vltava river, close to Vyšehrad and other building of Jedlicka Institute. My aim was to save as much from the former park as possible, so I move some of the trees and grass on roof and terraces and I was also trying to design school comfortable to use by disabled children. The shape of the building was formed by the shape of the site. The main motive is wooden roof on terraces and wooden fading panels, which contrast with simple design of the building. There is a wooden cladding on the building and aluminium Windows frames. The school have two floors, on the third floor there is only small space for wellness and two roof terraces. The site is in a slope so the east part is partly under the terrain.

## Prohlášení autora

Prohlašuji, že jsem předloženou diplomovou prací vypracoval samostatně a že jsem uvedl veškeré použité informační zdroje v souladu s „Metodickým pokynem o etické přípravě vysokoškolských závěrečných prací.“

(Celý text metodického pokynu je na [www.FA.studium/ke-stazeni](http://www.FA.studium/ke-stazeni))

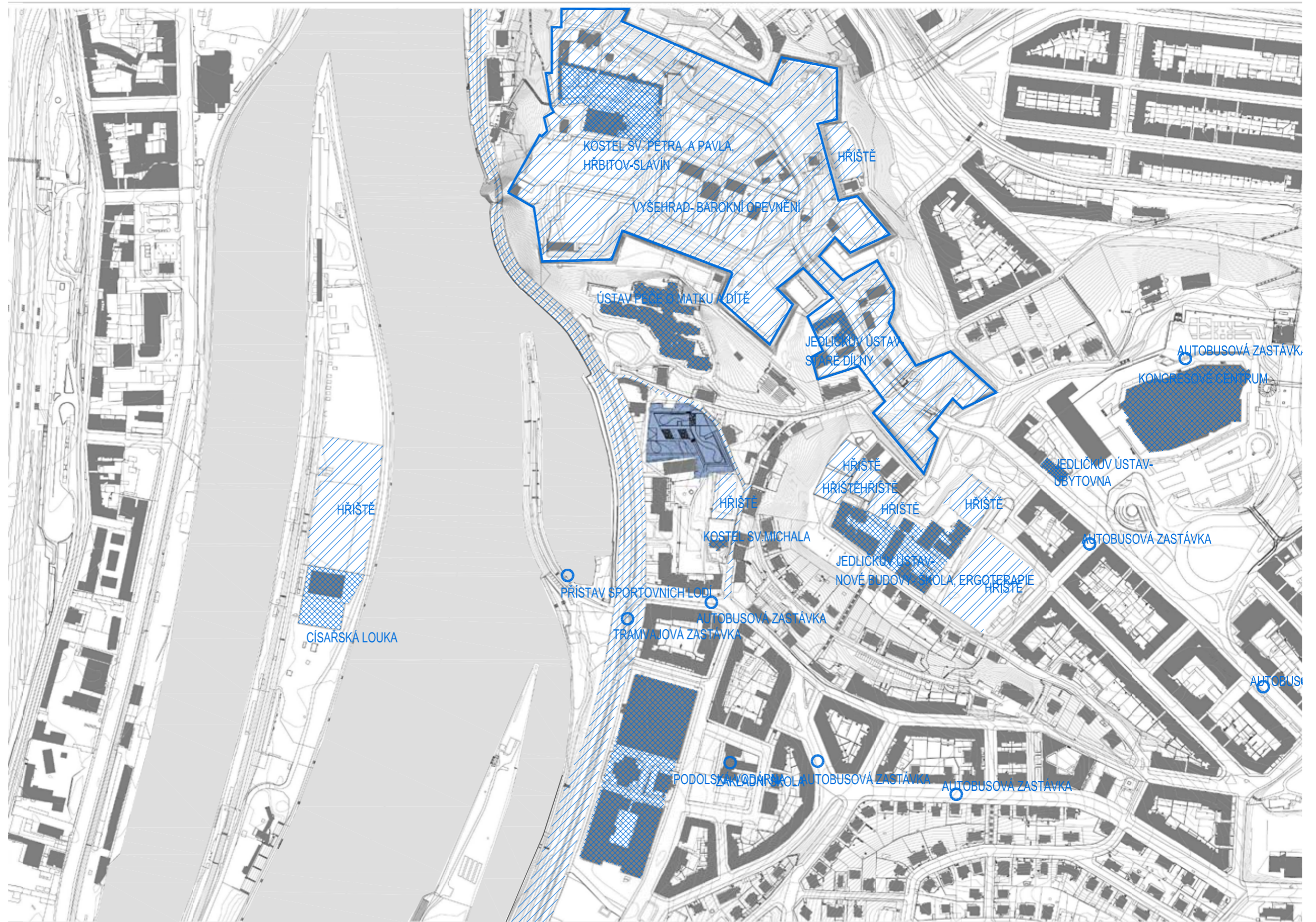
V Praze dne 6. ledna 2012

podpis autora-diplomanta

*Tento dokument je nedílnou a povinnou součástí diplomové práce / portfolia a CD.*

# PRŮVODNÍ ZPRÁVA, PROHLÁŠENÍ DIPLOMANTA

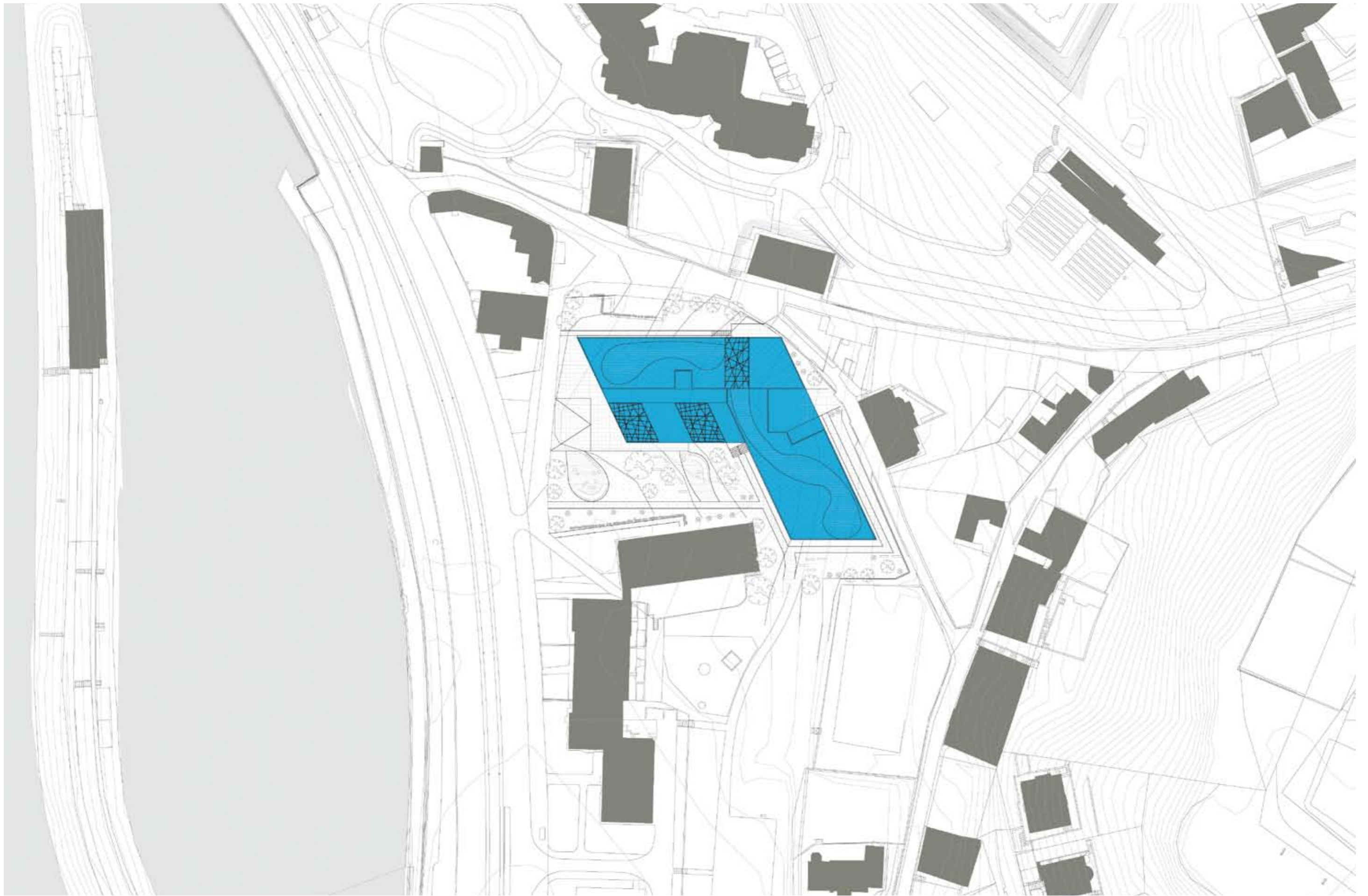




SITUACE ŠIRŠÍCH VZTAHŮ

M 1:5000





SITUACE

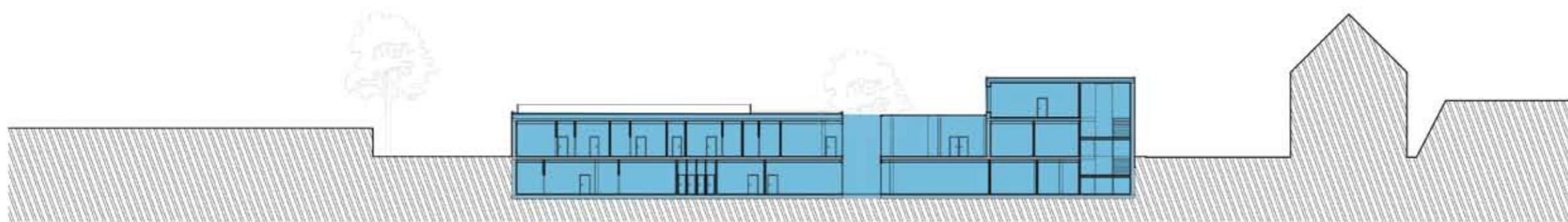
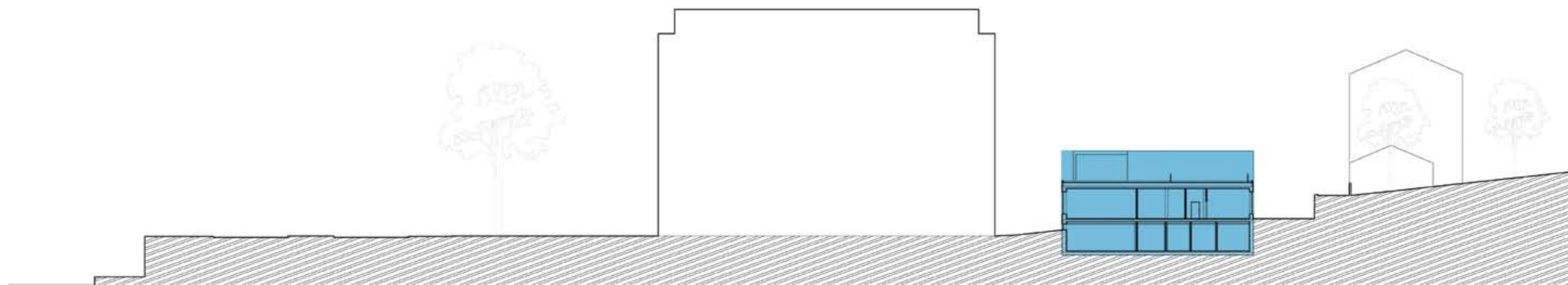
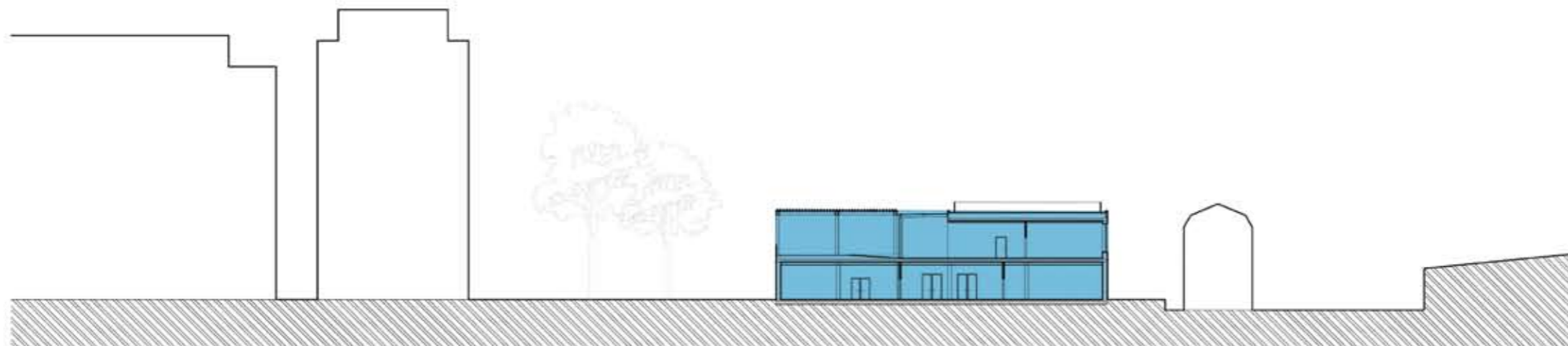
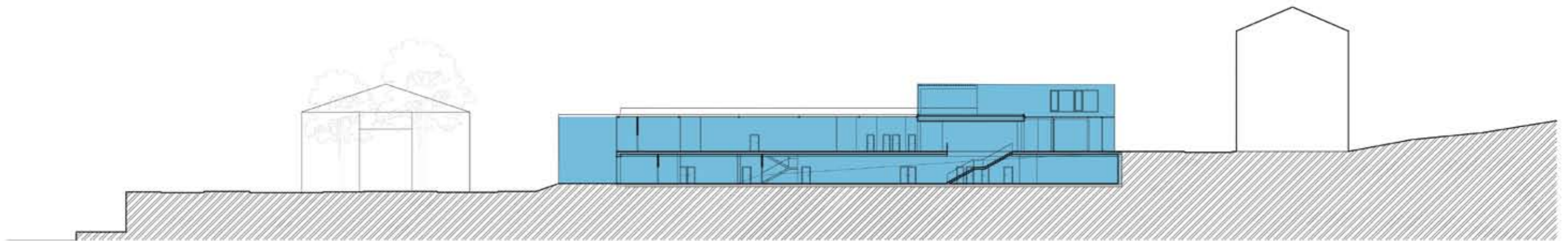
M 1:1000





SOUČASNÝ STAV





ŘEZY TERÉNEM

M 1:500

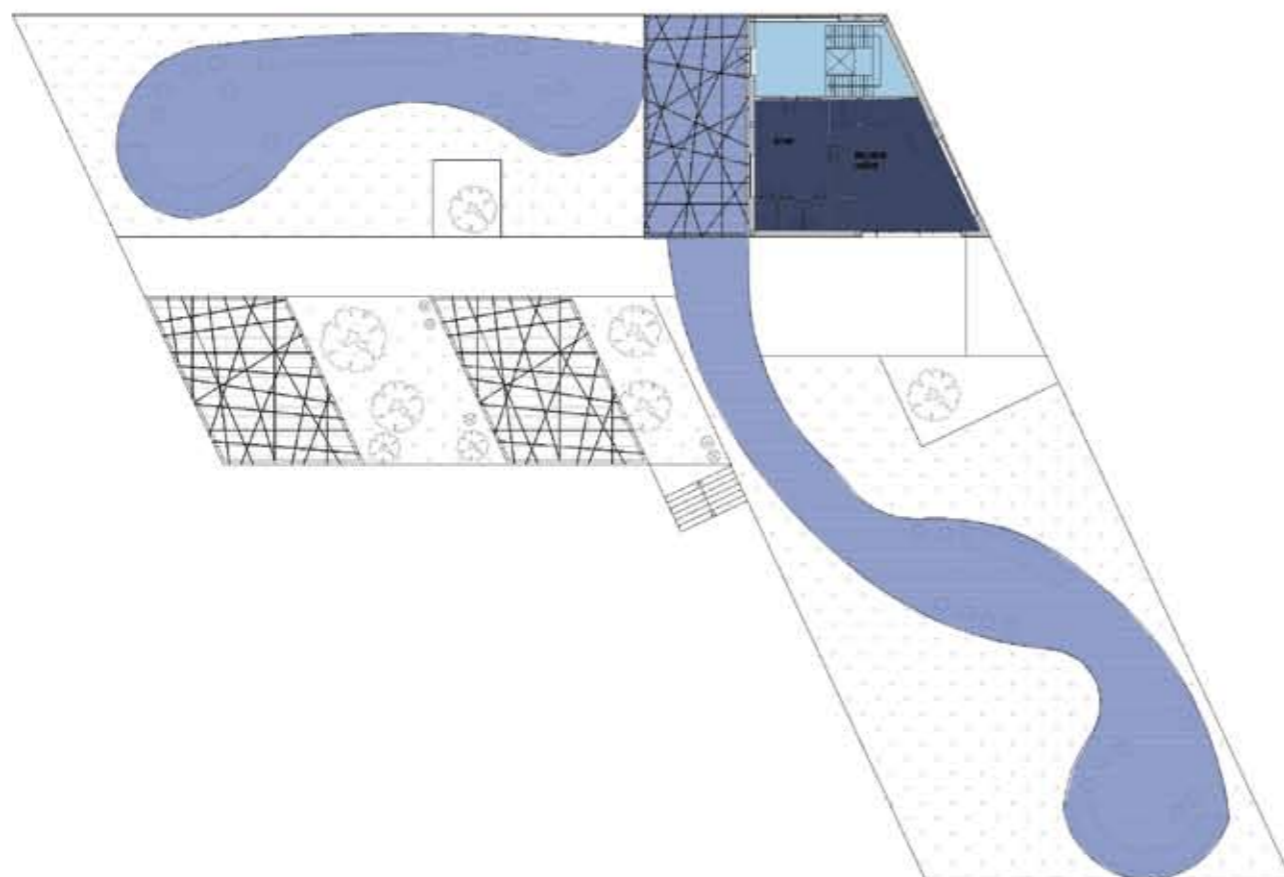
## 1. NADZEMNÍ PODLAŽÍ



## 2. NADZEMNÍ PODLAŽÍ

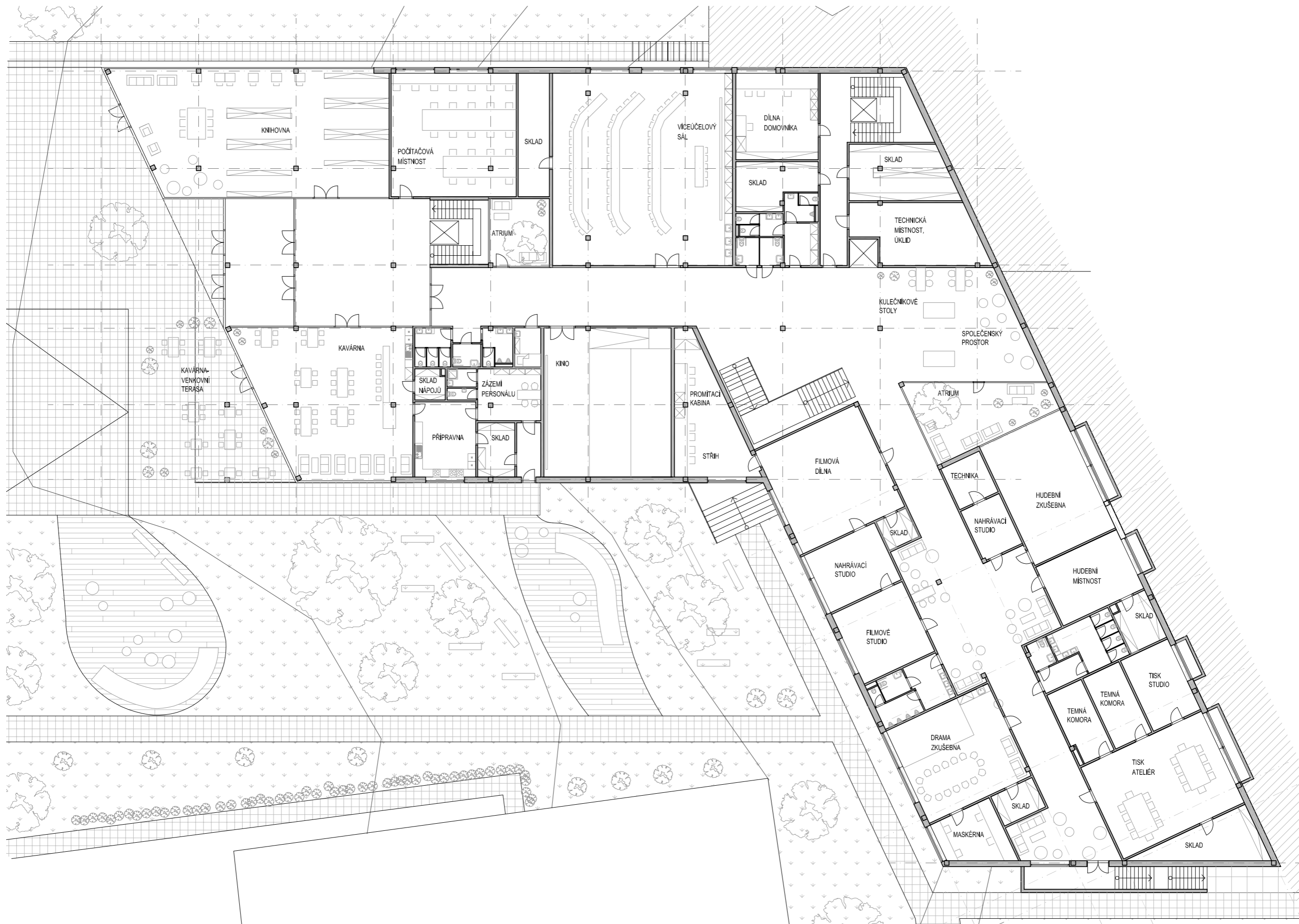


## 3. NADZEMNÍ PODLAŽÍ

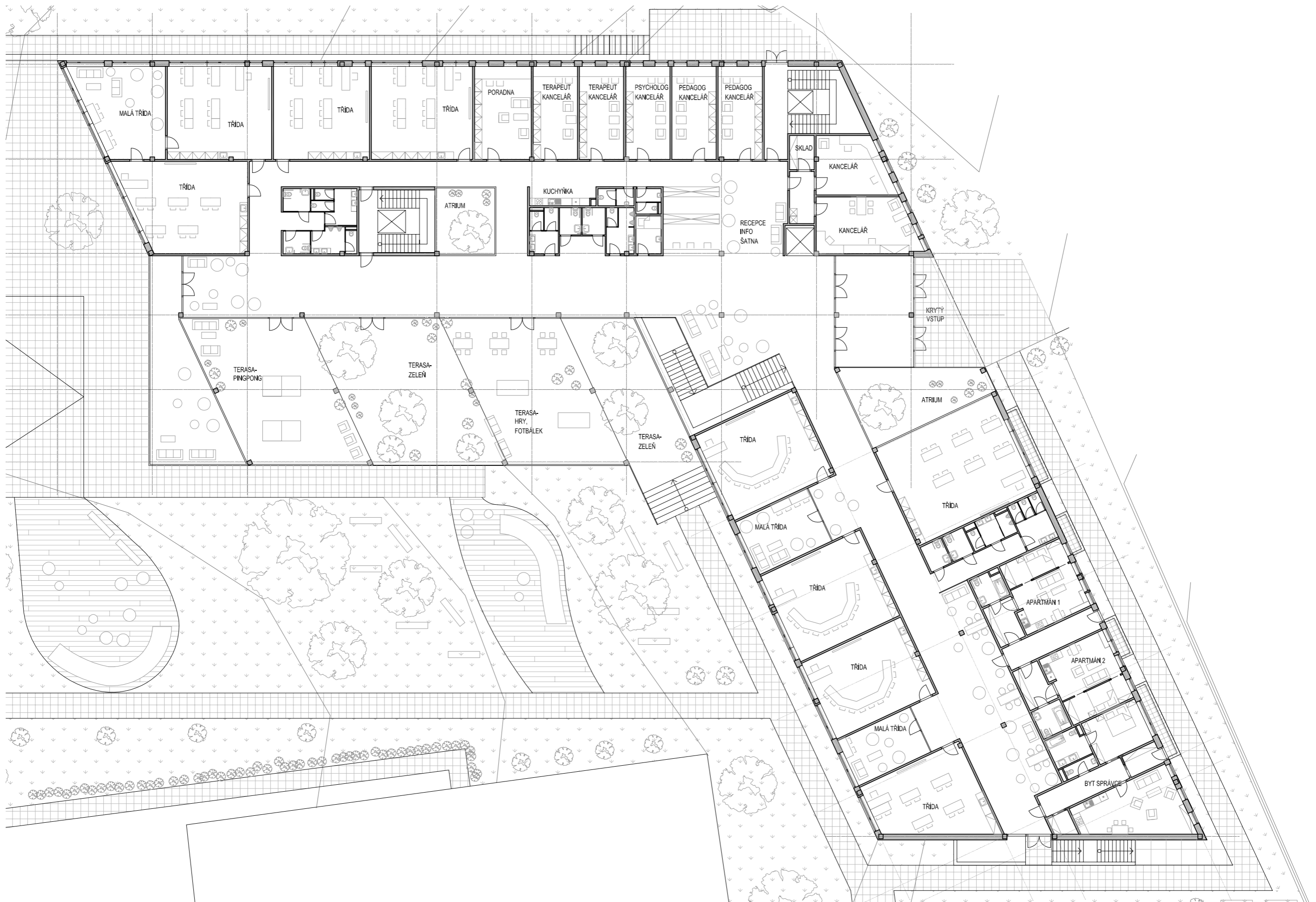


	KNIHOVNA		FILM
	POČITAČE		HUDBA
	VÍCEÚČELOVÝ SÁL		DRAMA
	TECHNICKÉ ZÁZEMÍ, SKLADY		TISK
	HYGIENICKÉ ZÁZEMÍ		TRŽDA
	KAVÁRNA		KANCELÁŘE, KABINETY
	KINO		APARTMÁNY
	KOMUNIKACE, SPOLEČENSKÉ PROSTORY		BYT SPRÁVCE
	WELLNESS		TERASA



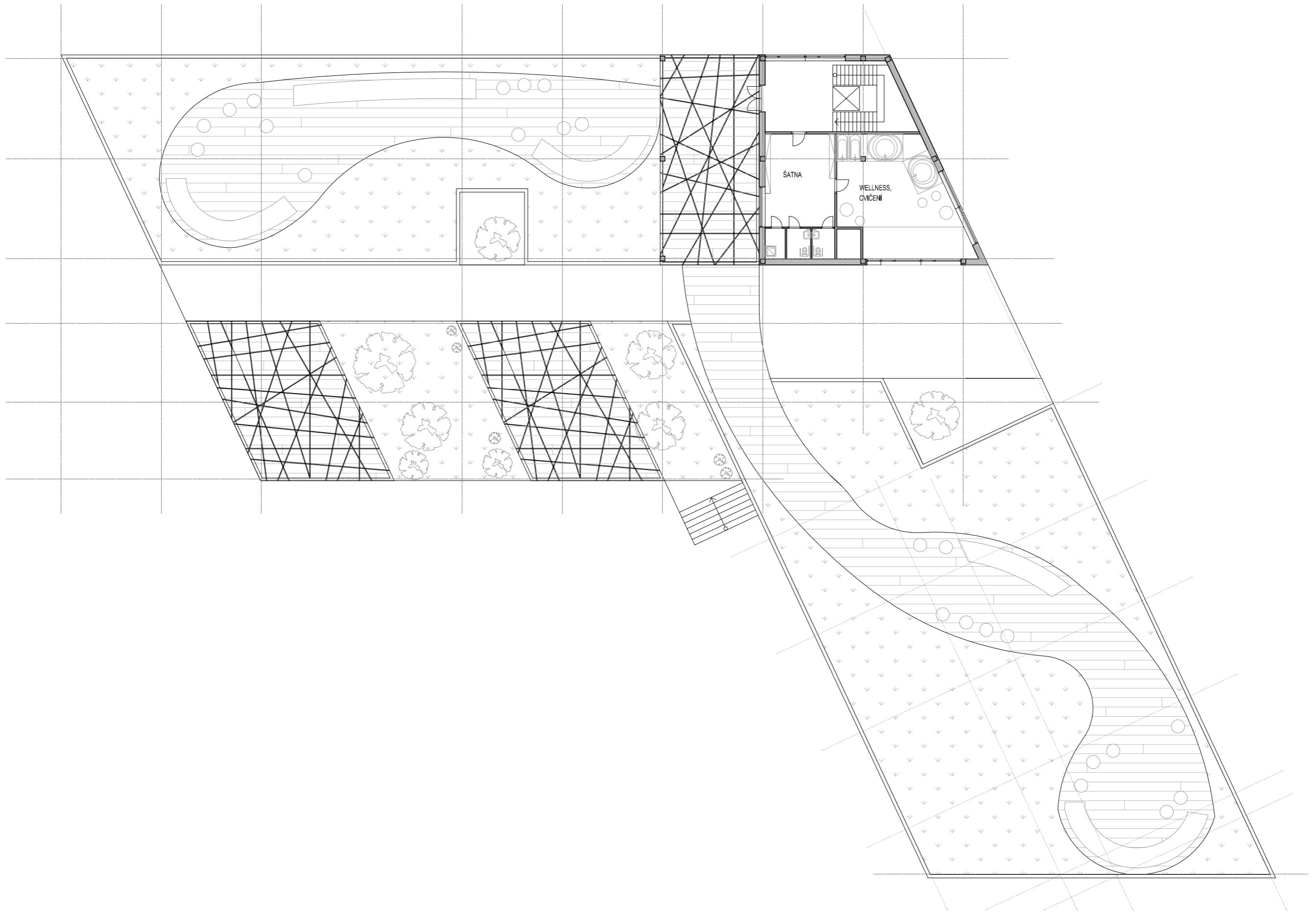


PŮDORYS 1.NADZEMNÍHO PODLAŽÍ M 1:250



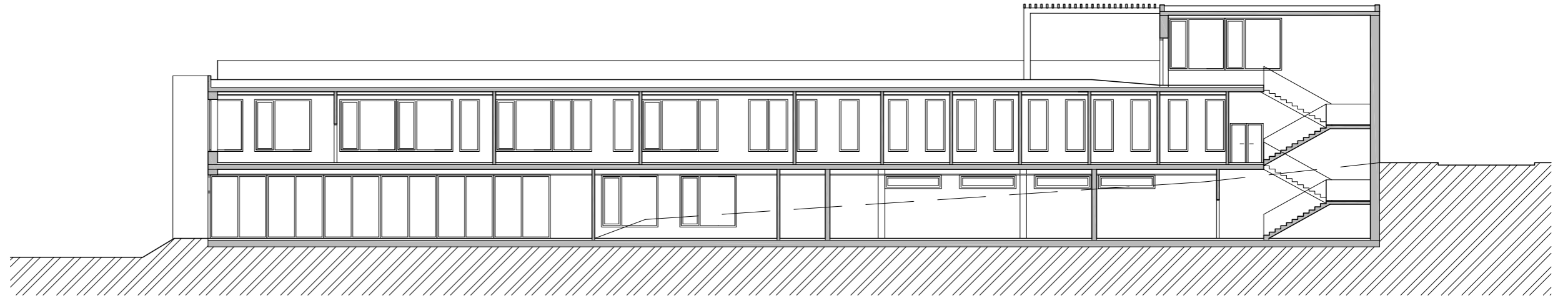
PŮDORYS 2.NADZEMNÍHO PODLAŽÍ M 1:250



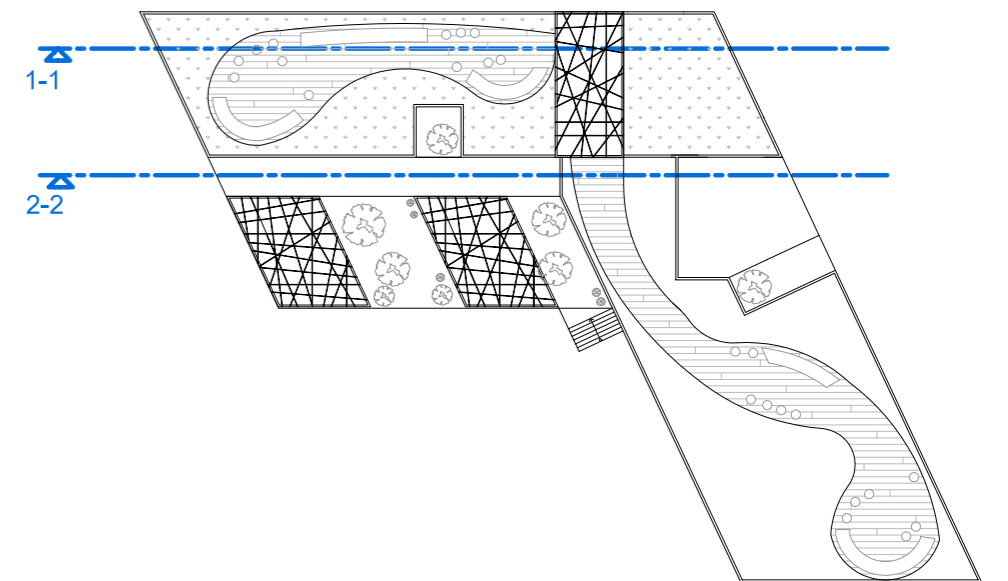
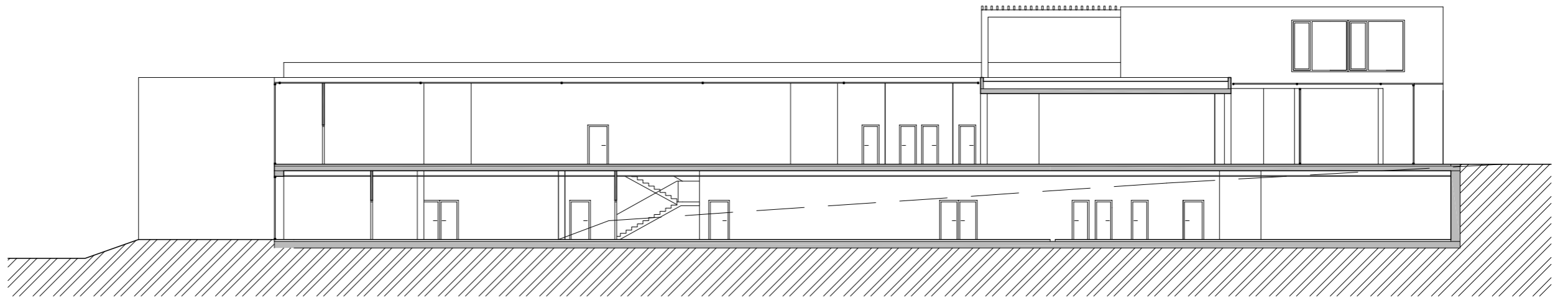


PŮDORYS 3.NADZEMNÍHO PODLAŽÍ M 1:250

ŘEZ 1-1



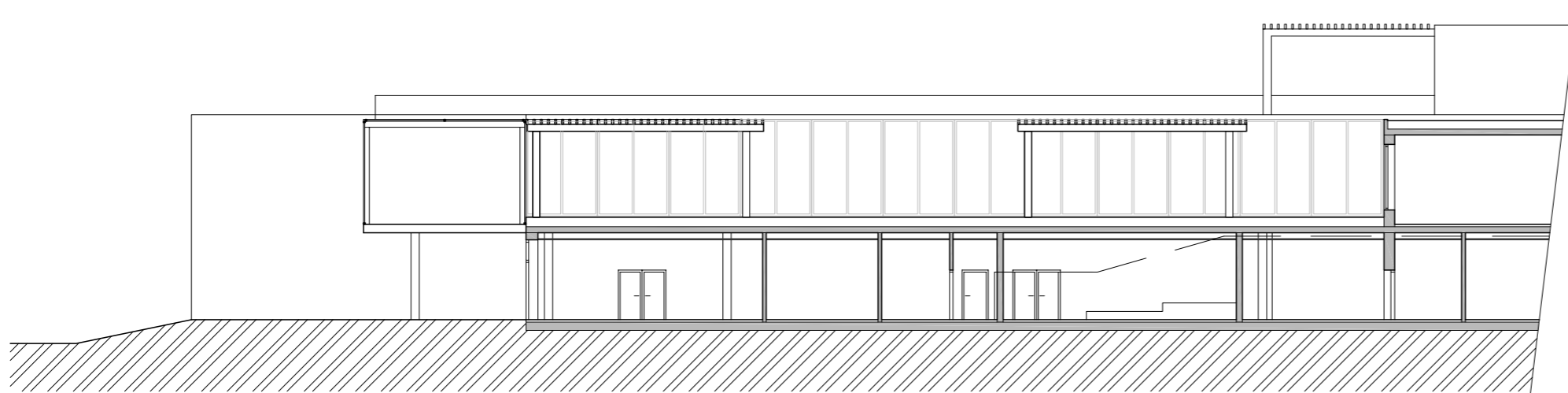
ŘEZ 1-1



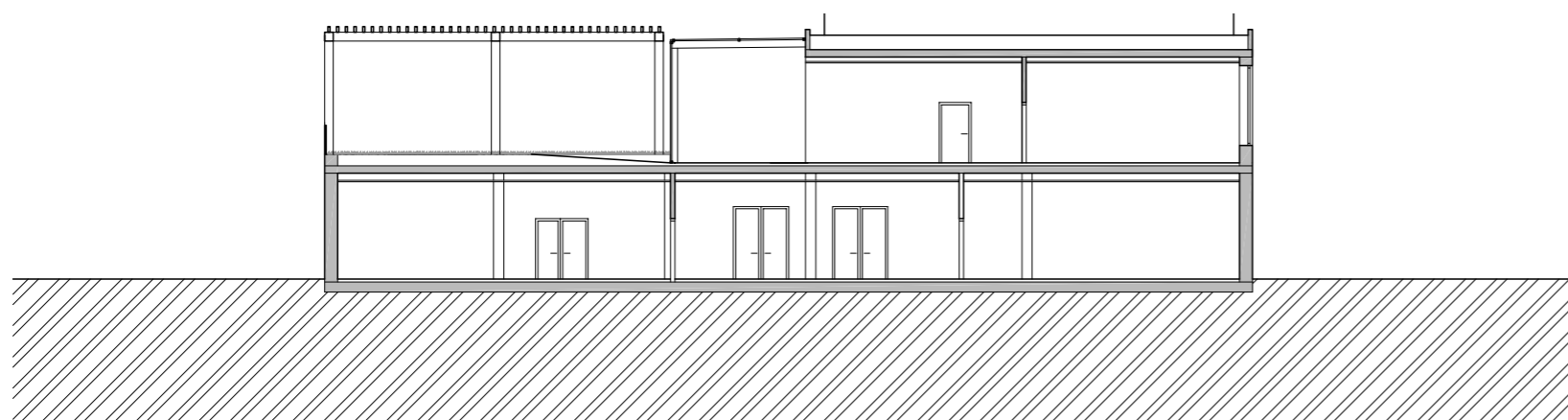
ŘEZY M 1:250



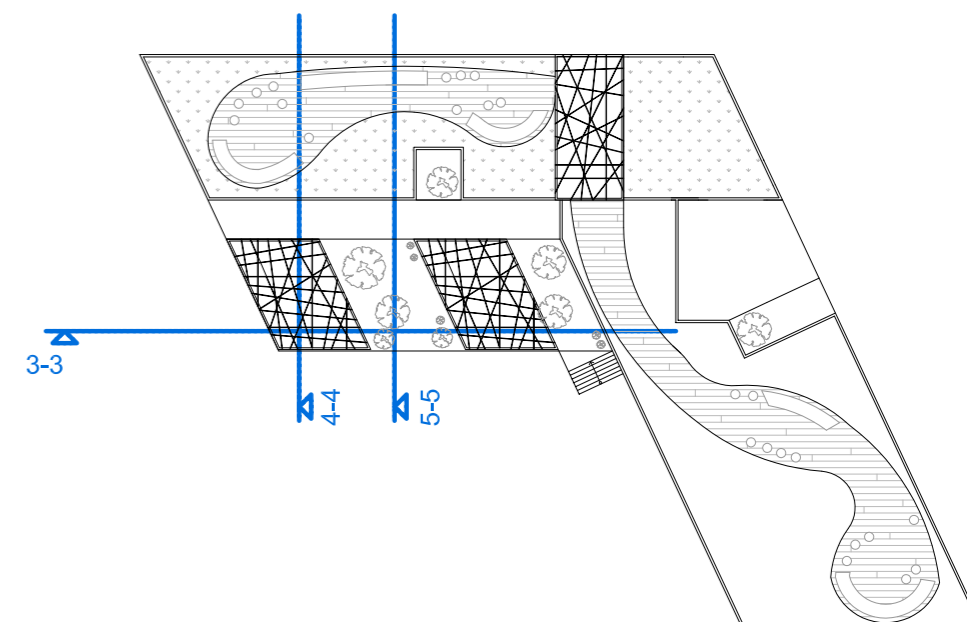
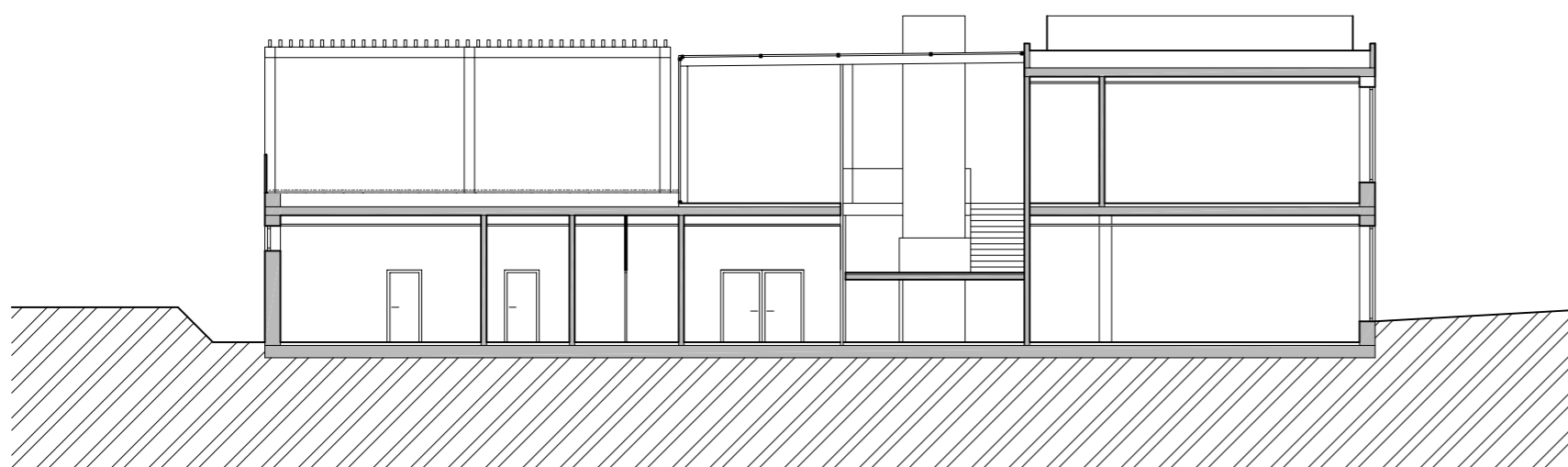
ŘEZ 3-3



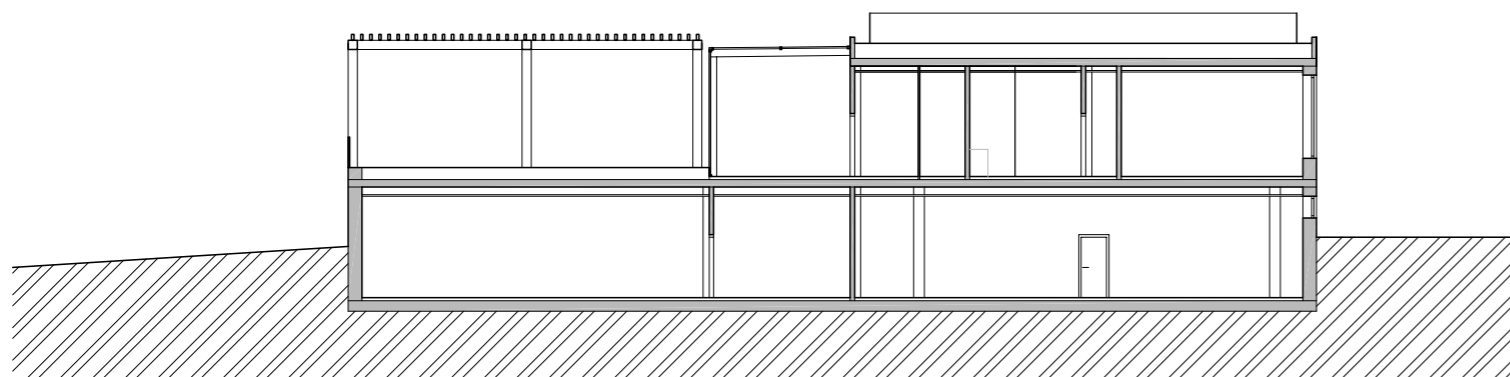
ŘEZ 4-4



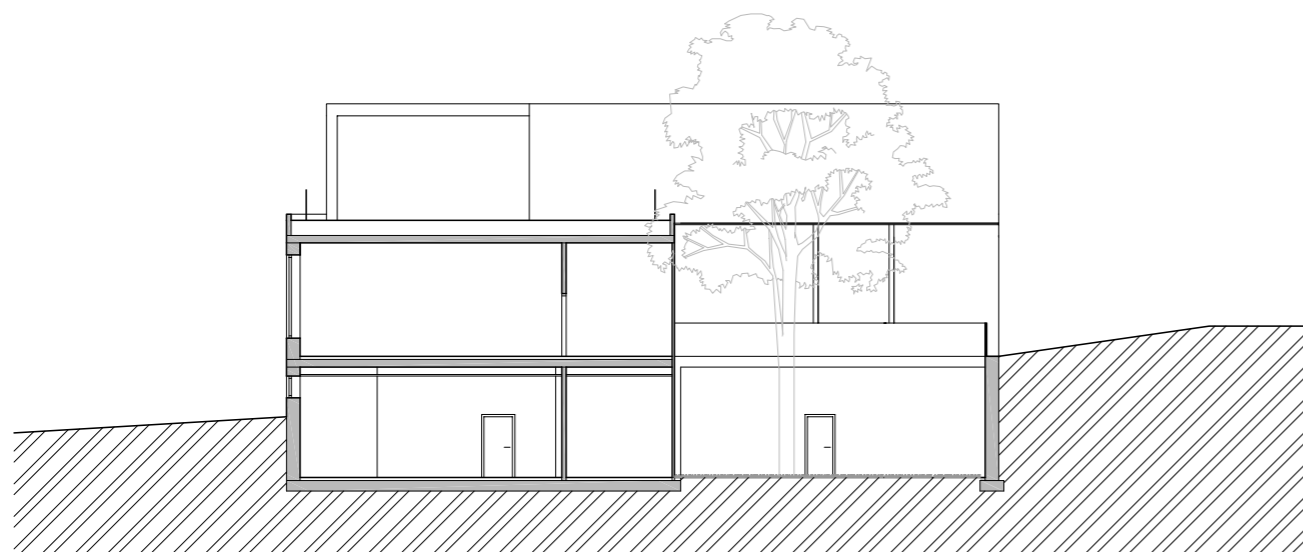
ŘEZ 5-5



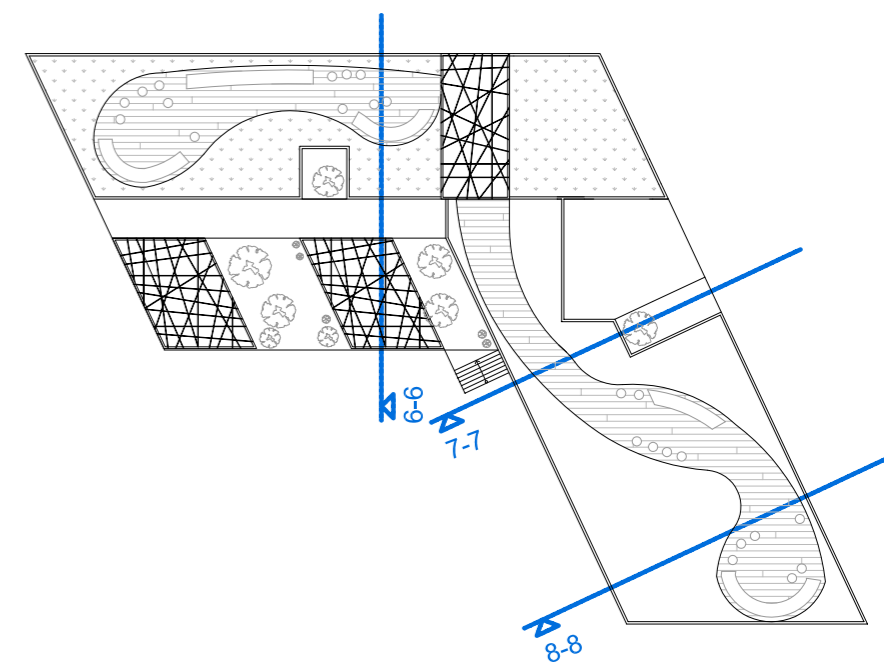
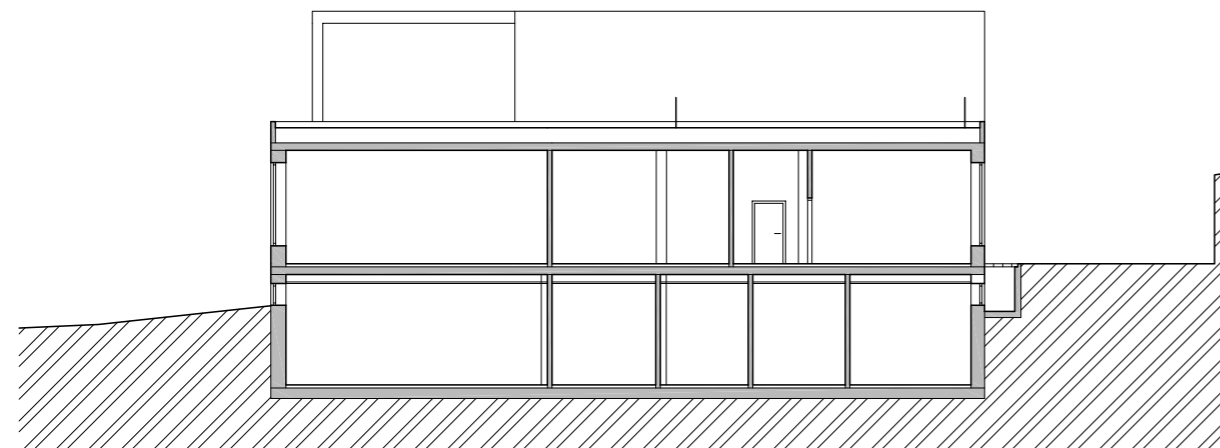
ŘEZ 6-6



ŘEZ 7-7



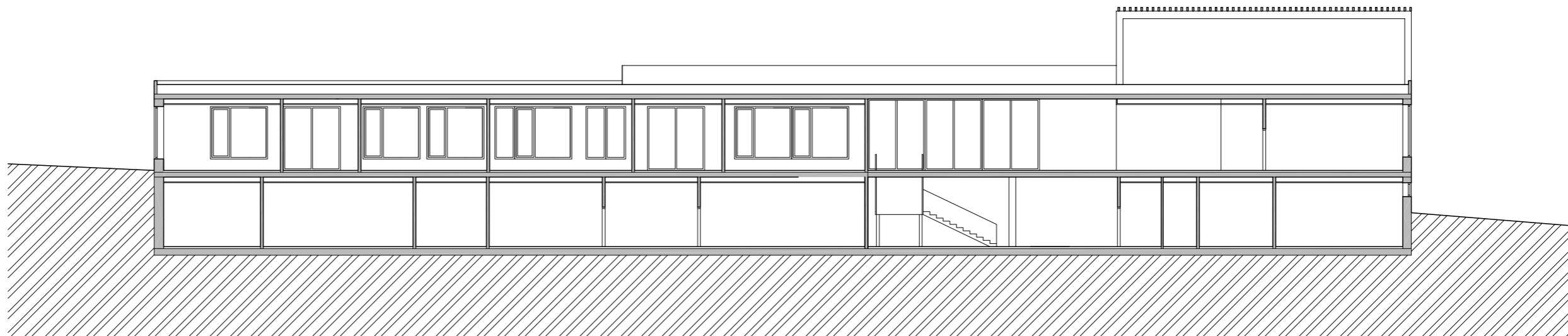
ŘEZ 8-8



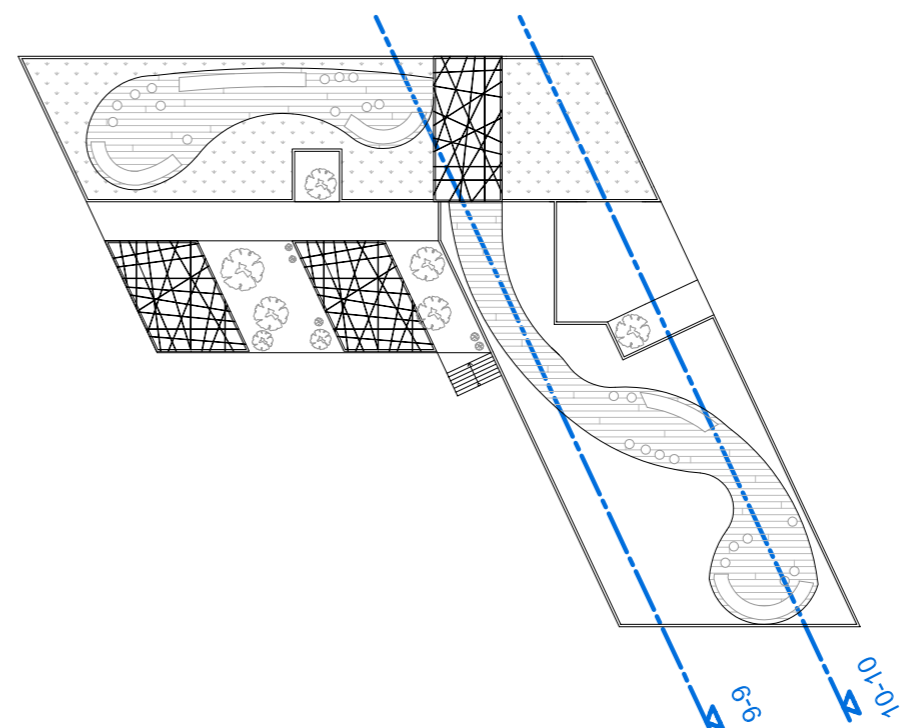
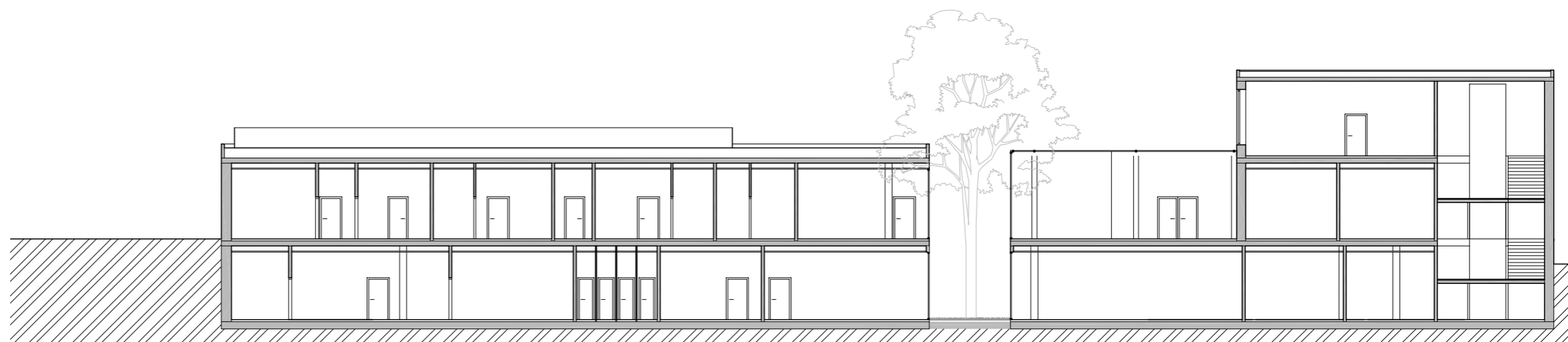
ŘEZY M 1:250



ŘEZ 9-9

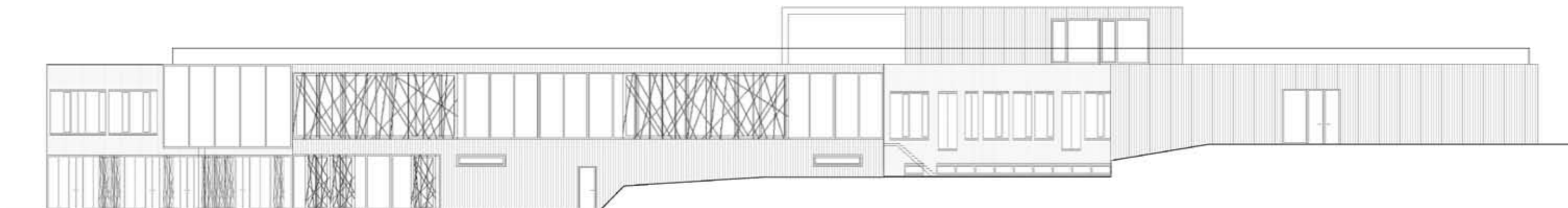


ŘEZ 10-10

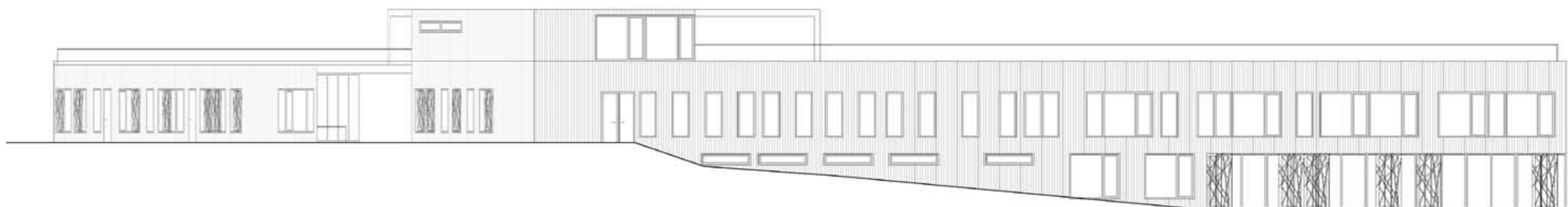


ŘEZY M 1:250

POHLED JIŽNÍ

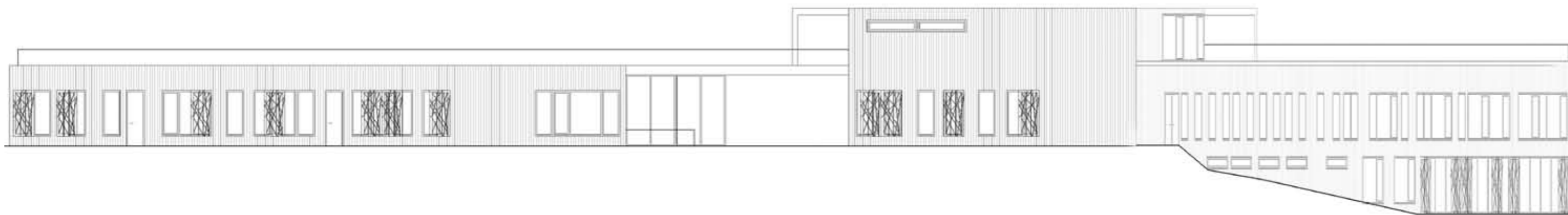


POHLED SEVERNÍ

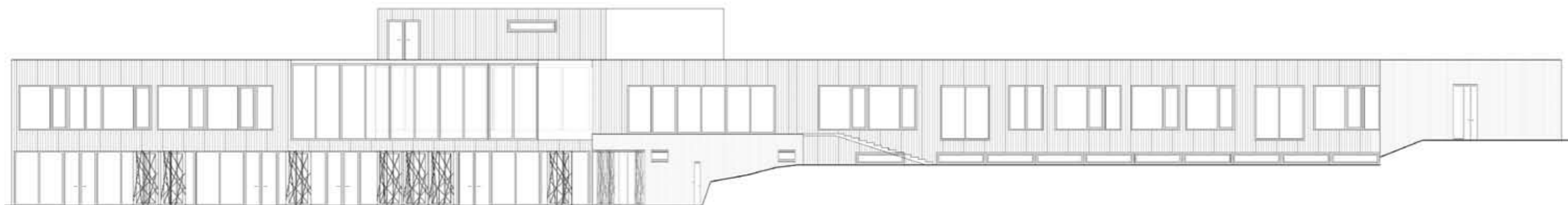


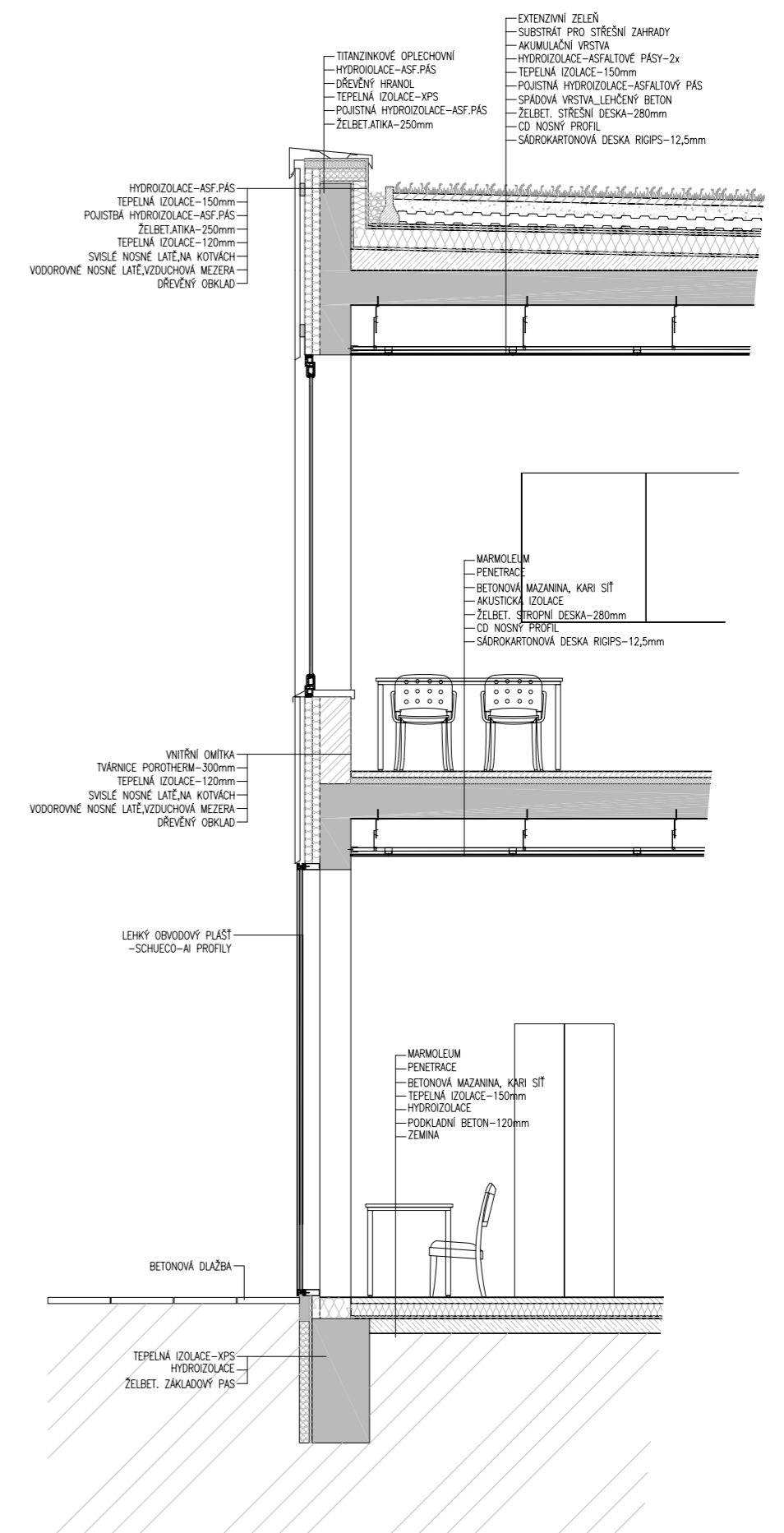
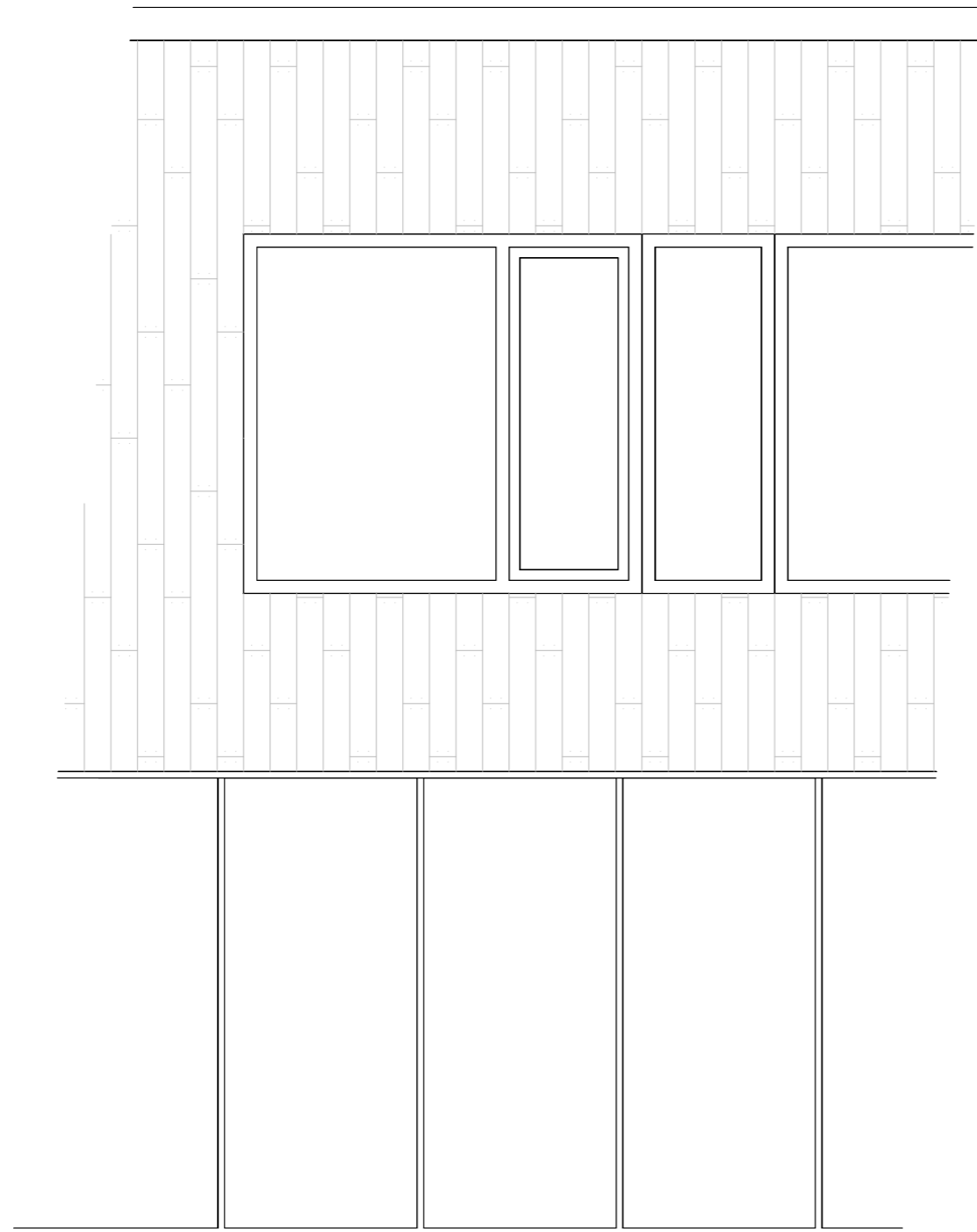


## POHLED VÝCHODNÍ



## POHLED ZÁPADNÍ





DETAIL OBVODOVÉHO PLÁŠŤE M 1:50





VIZUALIZACE









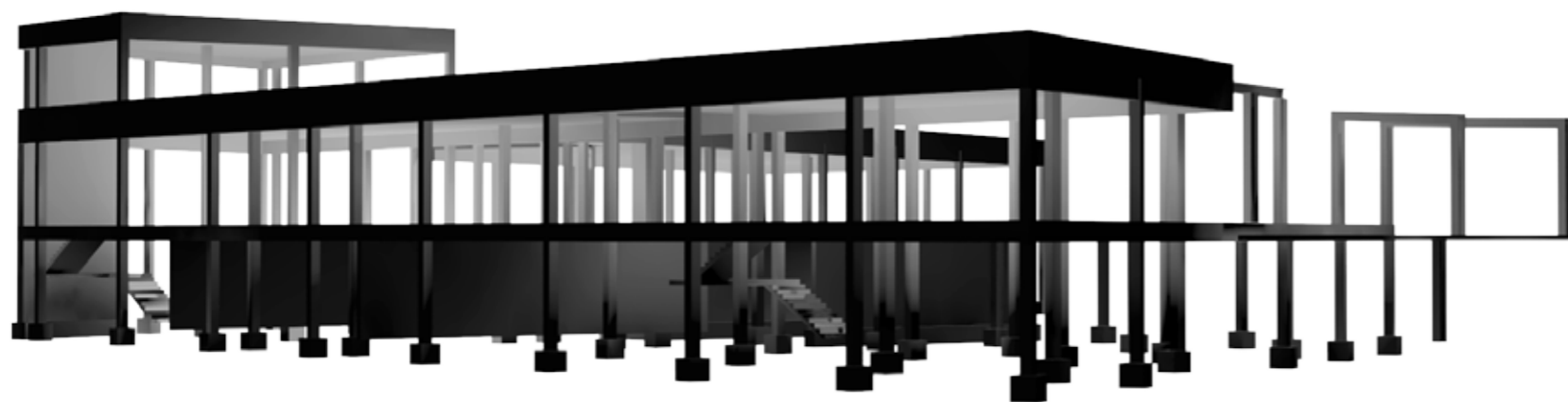
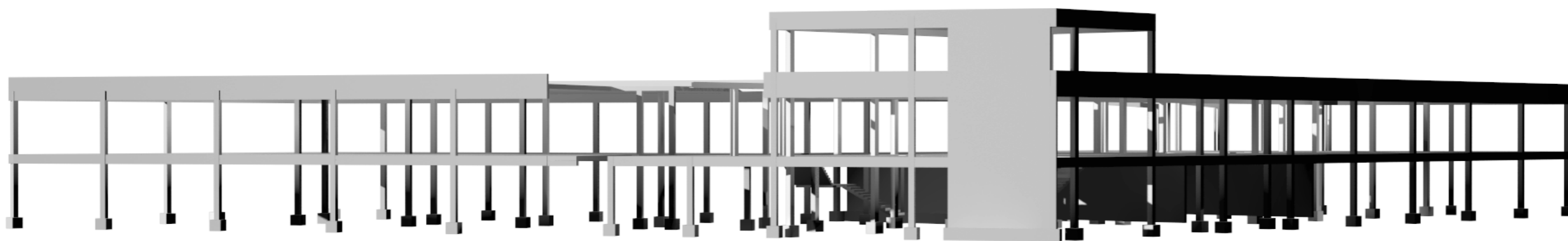
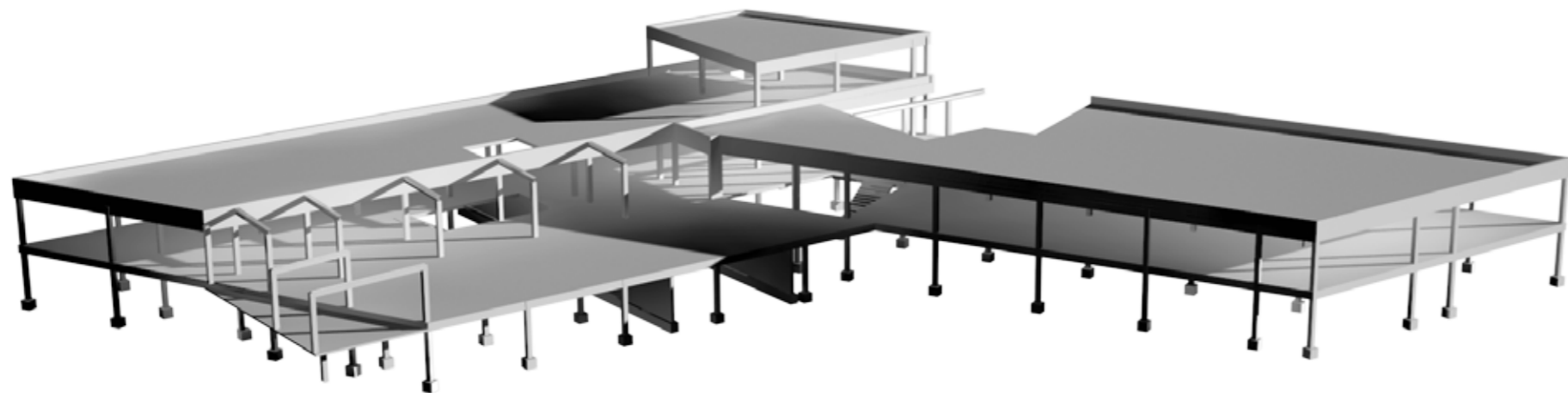
VIZUALIZACE





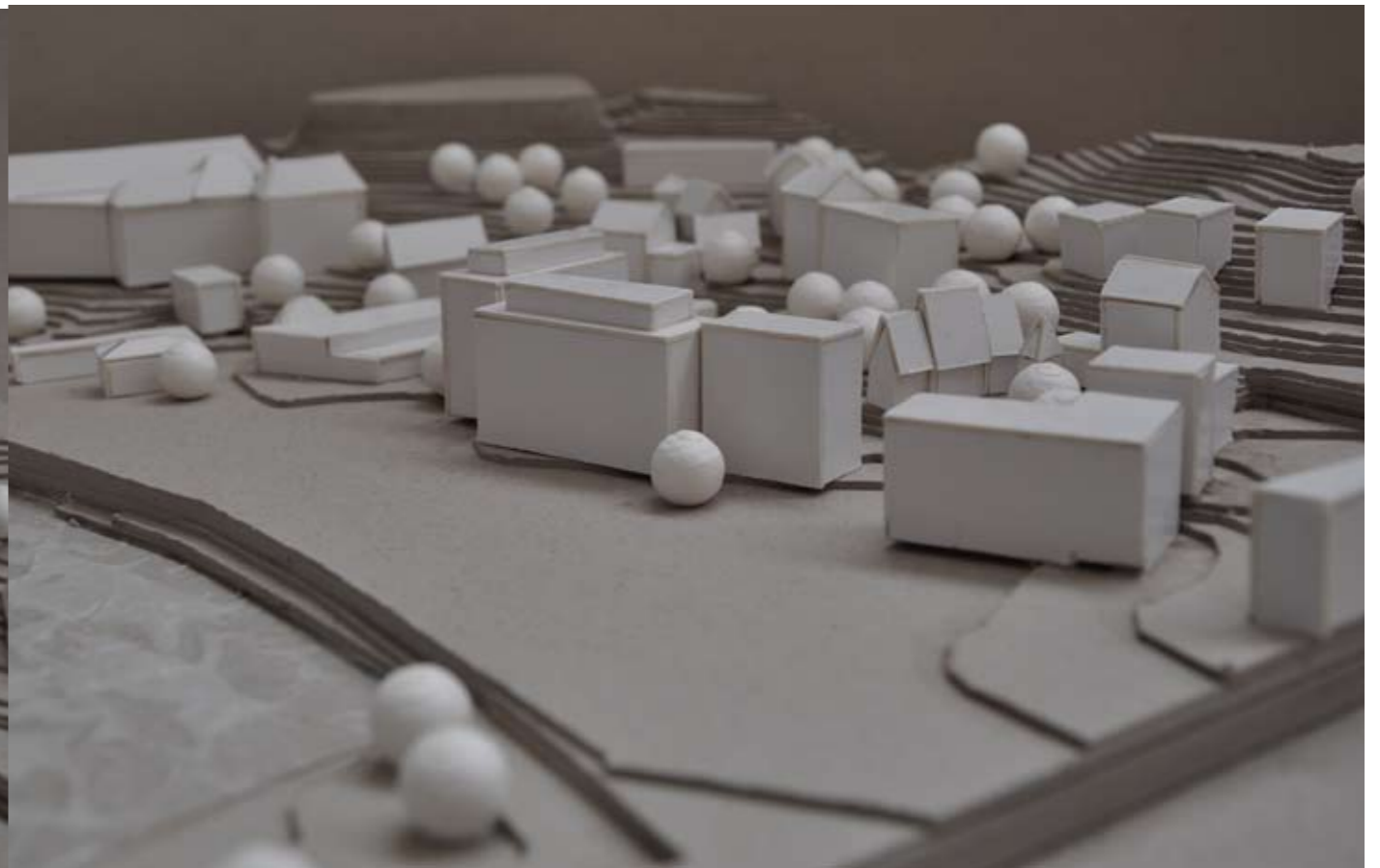
VIZUALIZACE





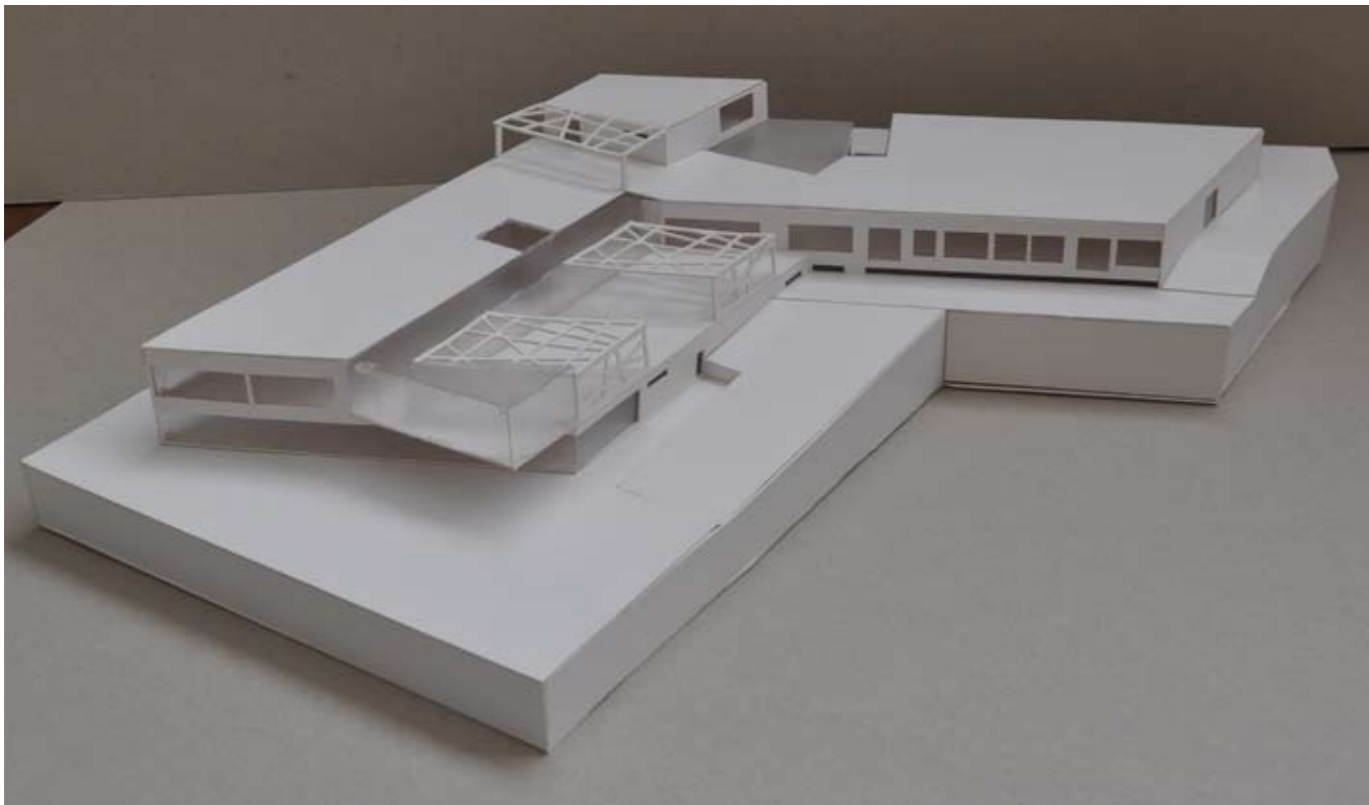
KONSTRUKČNÍ SCHÉMA STAVBY





MODEL- SITUACE ŠIRŠÍCH VZTAHŮ

M 1:1000



MODEL M 1:200