

**ČESKÉ VYSOKÉ UČENÍ TECHNICKÉ V PRAZE
FAKULTA ARCHITEKTURY**

AUTOR, DIPLOMANT: Jana Židlická
AR 2011/2012, ZS

NÁZEV DIPLOMOVÉ PRÁCE:
(ČJ) **DÍLNA NÁRODŮ LIPSKO – kulturně vzdělávací centrum**
(AJ) **CULTURAL AND EDUCATIONAL CENTRE IN LEIPZIG**

JAZYK PRÁCE: ČESKÝ

| | | |
|----------------------------------|---|----------------------|
| Vedoucí práce: | doc. Ing. arch. Irena Šestáková | Ústav: U15118 |
| Oponent práce: | Ing. arch. Šárka Vofříšková | |
| Klíčová slova (česká): | kulturně vzdělávací centrum, Lipsko, imigranti, integrace, cembonit, | |
| Anotace (česká): | Cílem diplomního projektu bylo navrhnout kulturně vzdělávací centrum v Lipsku. Projekt nejenom pomáhá imigrantům poznat německou společnost, ale má fungovat i opačným směrem tak, aby německá společnost poznala imigranty. Aby lidé žili spolu a ne jen vedle sebe. Od této myšlenky se odvíjí i stavební program projektu, který dává důraz na vzdělávání dětí i dospělých, na jejich volnočasové aktivity, na vzájemné obohacování. Vzniká tak dům, který vytváří příležitosti k setkávání, k relaxaci a poznávání. | |
| Anotace (anglická): | The main goal of my diploma project was to design cultural and educational center in Leipzig, Germany. Project should help imigrants to integrate them into the german society. But the process of convergence has to be mutual so that german society can know imigrants better too. The building programe derives from this idea of konvergence. So the educational free-time activities both for kids and adults are emphasized. Through an education people become living together and not only next to each other. | |

Prohlášení autora

Prohlašuji, že jsem předloženou diplomovou práci vypracovala samostatně a že jsem uvedla veškeré použité informační zdroje v souladu s „Metodickým pokynem o etické přípravě vysokoškolských závěrečných prací.“

(Celý text metodického pokynu je na www.FA-studium/ke-stazeni)

V Praze dne 6. ledna 2012

podpis autora-diplomanta

České vysoké učení technické v Praze, Fakulta architektury
2/ ZADÁNÍ diplomové práce
Mgr. program navazující

jméno a příjmení: Jana Židlická

datum narození: 25.9.1985

akademický rok / semestr: 2011-12/zimní
ústav: 15118 - Nauky o budovách
vedoucí diplomové práce: doc. Ing. arch. Irena Šestáková

téma diplomové práce:
„Dílna národů“ Lipsko, Německo

zadání diplomové práce:

1/popis zadání projektu a očekávaného cíle řešení

V bezprostřední blízkosti centra je „Leipziger Osten“ charakteristický vysokou mírou nezaměstnanosti, sociální segregací a nadprůměrným množstvím neobydlených objektů a nevyužitých pozemků. V posledních deseti letech zde došlo ke koncentraci obyvatel nejrůznějších národností a náboženských vyznání. Programy revitalizace této oblasti jako velkoplošné demolice, založení centrálního městského parku, podpora malých podnikatelů a dotace na rekonstrukce historických fasád a střech ukazují první výsledky. Nedaleko centra vzniká multikulturní čtvrť s početnými kulturními, sociálními a sportovními projekty ale i každodenním životem a veřejným městským prostorem. Prezence této oblasti je na vahách mezi tolerancí, integrací, rasismem a vytvářením nového ghetta.

Dílna národů by se měla stát důležitým centrem oblasti „Leipziger Osten“. Význam tohoto kulturního a vzdělávacího centra by měl přesahovat její hranice. Měla by se zde etablovat kulturní scéna celoměstského dopadu. Poradenské služby a prostory pro komunikaci a vzdělávání budou doplněny nabídkami gastronomie a volného času. Tento dům musí ve svém výrazu znázornit svoji otevřenost a pojmy tolerance a integrace. Bude se rozvíjet z okolního městského prostoru a stane se jeho součástí.

Národnosti - Turci, arabské země, Kurdové, Rusové, Ukrajinci, Vietnamci, Poláci

Stavební program vycházející z potřeb zadavatele autorka doplní a eventuelně upraví na základě vlastních rozborů a průzkumů.

1. Vstupní prostory, informace Celkem cca 300 m²
- Lobby, recepce, informace, výstava
- foyer sálu
- poradenství, klidová část 15 m²
- občanská iniciativa 20 m²
- čítárna novin a časopisů, internetová kavárna
- šatna, skříňky, WC, sklad

2. Kavárna, občerstvení, malý sál Celkem cca 300 m²
- kavárna ca. 100 m²
- kuchyň, sklad, 60 m²
- WC
- kuchyň na pronájem 60 m², na oslavy, napojení na malý sál 2 (viz. Kultura)

3. Kultura Celkem cca 1000 m²
- sál pro 350 osob
- jeviště, technika ca. 180 m²
- 2 šatny umělců à 20m²
- sklady, zásobování, 50 m²
- místnost pro pobyt personálu 20 m², WC
- kancelář 15 m²
- sklady, technika
- malý sál na Breakdance, Aikido, Yoga.... 100 m², možnost rozdělit
- malý sál 2 - oslavy, semináře.. 80 m², napojení na kuchyň, možnost rozdělit
- šatny, sprchy, WC

4. Jazyková škola, domácí úkoly, doučování Celkem cca 300 m²
- 2 učebny à 40 m²
- 3 učebny à 20 m²
- 3 učebny à 15 m²
- 2 kanceláře 15 m²
- místnost personálu 15 m², čajová kuchyň
- místnost na přestávky a volný čas 30 m²
- WC, šatna, sklad

5. Poradenství, od lékařského po finanční Celkem cca 200 m²
- 6 nízkoprahových poraden à 15 – 20 m²
- 1 seminární místnost 30 m²,
- 3 kanceláře à 15 m²
- čekárna, sklad, archiv

7. Nadace, spolky, svépomoc Celkem cca 120 m²
- 2 seminární místnosti 30 m²,
- 3 kanceláře à 15 m²
- sklad, kuchyňka, archiv, čekárna

8. Gastronomie
- speciální restaurace, kuchyně
- sklady
- šatny, WC

9. + ? volný čas, řemeslo...??

10. + ? volný čas, řemeslo...??

11. Administrativa Celkem cca 90 m²
- 2 kancelář à 12 m²
- 1 poradna 20 m²
- 1 šéf a sekretářka 30 m²
- sklady, technika, personál

12. Zásobování Celkem cca 80 m²
- technika
- odpad

13. venkovní prostory
- terasa, venkovní posezení, sezení venku, mládež, děti...

2/popis závěrečného výsledku, výstupy a měřítka zpracování

1. PRŮVODNÍ ZPRÁVA

- historický vývoj řešeného území, zapojení novostavby do dané lokality jako celku
- vysvětlení architektonického řešení a zvoleného rozsahu programu ve vztahu k urbanistickému kontextu
- průvodní zpráva k architektonicko-konstrukčnímu řešení staveb

2. SITUACE

- širší vztahy 1:5000
- situace 1:500 nebo 1:1000

3. PŮDORYSY, ŘEZY, POHLEDY, ŘEZOPOHLEDY 1:200

- architektonické studie vlastního objektů
- - půdorys přízemí bude řešen včetně parteru

4. DVĚ PROSTOROVÁ ZOBRAZENÍ

- perspektiva, axonometrie

5. KONSTRUKČNÍ SCHEMA STAVBY A VYBRANÉ ARCHITEKTONICKO-KONSTRUKČNÍ DETAILS /budou upřesněny v průběhu práce/

3/seznam dalších dohodnutých částí projektu (model)

1. MODEL

1:1000 – širší vztahy, 1:200 vlastní objekt anebo jeden model 1:500

2. OZNAČENÍ VÝKRESŮ

Všechny výkresy a přílohy budou označeny názvem školy, ústavu a ateliéru, dále pak jménem vedoucí práce, konzultanta a diplomanta /včetně vlastnoručního podpisu/, názvem zadání a datem odevzdání.

Datum a podpis studenta

Datum a podpis vedoucího DP

Datum a podpis děkana FA ČVUT



PRŮVODNÍ ZPRÁVA

Historický vývoj řešeného území

Vzhledem k zničení města během obou světových válek je v Lipsku poměrně málo historických budov. Po vyhlášení NDR začala mohutná přestavba města podle socialistického stylu, byla vybudována velká sídliště i nové průmyslové podniky. Lipsko se mělo stát „perlou Německa“. Po pádu berlínské zdi v roce 1989 a znovusjednocení Německa dostalo město velkou podporu ze západu, což přispělo k proměně z šedivého socialistického města v jedno z nejmodernějších měst v bývalém Východním Německu.

Navzdory těmto snahám i finanční pomoci po pádu Berlínské zdi mnoho obyvatel odešlo na západ. Výsledkem je dvacetiprocentní neobsazenost bytů ve městě. Ve zmiňované čtvrti je toto číslo ještě větší. V oblasti je tedy mnoho neobydlených domů, mnoho proluk a mnoho staveb určených k demolici. Do chátrajících domů se stěhují chudší obyvatelé, hlavně imigranti. Podíl cizinců v této čtvrti je 27%. Nejedná se jen o tureckou menšinu, žije zde mnoho národnostních menšin.

Čtvrť Leipziger Osten se nachází v blízkosti centra, jen pár stanic jízdy tramvají severo-východním směrem. Cestou mijíme i rozlehlé hlavní vlakové nádraží. Čtvrť má tedy velmi dobrou dopravní dostupnost, která je její předností.

V okolí se nachází klasická bloková zástavba hlavně z první poloviny 20. století. Z jižní strany můžeme najít rozlehlý park, který byl v minulých letech velmi nákladně rekonstruován. V parku se také nachází škola a školka, tyto stavby jsou z doby socialistické výstavby ve městě. I tato zařízení dostala v nedávné době významnou finanční pomoc od města. To má ale za následek, že ostatním městským čtvrtím přijde nespravedlivé, kolik městských i státních finančních prostředků se spotřebovává v této problematické čtvrti.

Pozemek sousedí s hlavní silnicí, kudy vede i cyklostezka a tramvajová trať. V okolí najdeme hlavně levné občerstvení rychlého občerstvení. Občanská vybavenost jako luxusnější restaurace a obchody v okolí chybí.

Rozsah stavebního programu

Vzhledem k předchozímu textu bylo jasné, že navrhovaný projekt kulturně vzdělávacího centra musí mít celoměstský význam. Nemůže sloužit jen národnostním menšinám, ale i obyvatelům ostatních částí města.

Při úvahách o stavebním programu jsem také dávala důraz na volnočasové aktivity dětí. Děti a mládež mají nejméně předsudků a mají tak největší šanci se přirozeně začlenit do společnosti.

V objektu se tedy nachází jazyková škola (která bude nabízet kurzy němčiny pro imigranty, stejně tak ale může nabízet i kurzy např. ruštiny či turečtiny), poradenství, sportovní kroužky, výtvarné i hudební. Vyučovat se bude hra na nástroje klasičtější i etnické.

Dům bude nabízet poznání. Přistěhovalcům bude pomáhat poznat jejich novou vlast, rodilým Němcům bude pomáhat poznat nové sousedy. Poznání odbourá předsudky a vytvoří toleranci. Tento proces poznávání ale musí být vždy oboustranný a musí být prospěšný pro obě strany.

Funkčně je stavba řešena tak, že jednotlivé provozny jsou řazeny na sebe podle předpokládané četnosti návštěv - od náhodných návštěvníků po pravidelné, od veřejných funkcí po soukromější. Tak například galerie a poradny jsou umístěny blízko vstupu, aby návštěvník nemusel procházet celým kulturním centrem. Naopak kancelářské

prostory a sídla nadací jsou umístěny v nejvyšším patře.

Zastavěná plocha je 1300 m² a obestavěný prostor je přibližně 26971 m³.

V 1. podzemním podlaží se nachází 32 parkovacích stání. To je dostatečný počet pro všechny navržené funkce i jejich kapacitu. V 1. nadzemním podlaží najdeme dvě restaurace, dva obchody, galerii, kavárnu, informace, zázemí i pronajímatelný sál s kuchyní, který je zamýšlený hlavně pro větší rodinné oslavy či jako klubovna.

V 2. nadzemním podlaží se nachází jazyková škola, která má 8 tříd, dva kabinetů a potřebné zázemí. Dále se v tomto patře nachází poradenská část. To činí 6 poraden, 1 seminární místnost, 3 kanceláře a zázemí.

Ve 3. nadzemním podlaží najdeme sál, kam se vejde 308 míst k sezení. Balkon nabízí dalších 53 míst. K sálu samozřejmě patří i jeviště a potřebné zázemí, šatny umělců, sklady rekvizit a jiné. Ve stejném patře se nachází také prostory hudební a výtvarné školy i taneční sál, například pro breakdance, aikido, jógu aj.

Ve čtvrtém nadzemním podlaží je vstup na balkon sálu a zbytek plochy zabírají kanceláře a sídla nadací.

Urbanistický kontext

Navrhovaný objekt komunitního centra doplňuje a podporuje uliční čáru. Je ale také v přízemí proděravěný tak, aby nevytvářel bariéru. Proto jsou v parteru navrženy rovnou dva průchody objektem. Objekt striktně zachovává hloubku zastavění dle okolní stávající zástavby tak, aby nenarušil měřítka čtvrti. Zachovává i průhledy a dominanty čtvrti a podporuje je. Stavba je pozorná k možnému

PRŮVODNÍ ZPRÁVA

doucí zástavbě a vytváří nový urbanistický koncept. Navržený objekt propojuje město s parkem. Také vytváří přechod mezi těmito rozdílnými částmi. Chrání a zklidňuje předprostor školy a školky. Vytváří místa setkávání, venkovní posezení, poloveřejný prostor.

Architektonicko-konstrukční řešení stavby

Navrhovaná stavba je tvořena jednoduchou hmotou kvádrů, která je v parteru transparentní a v patrech plná. Tato jednoduchá hmota je proděravěna zářezy, kdy se některé otvírají do parku, některé naopak do města. Zmiňované průřezy vytváří různé typy prostor. Ty mohou sloužit například jako místa pro trávení přestávek v jazykové škole, jako čajová kuchyň pro zaměstnance, jako čekárny v předprostorech poraden a nadací. Většinou vytváří i balkon a nabízí tak další typ prostoru. Důležitá je variabilita a široká nabídka těchto prostor.

Významnou roli hraje barva. Tedy barvy. Ty, které jsem použila já, jsou rozdílné, a přitom ladí. Každá kultura má jiné vnímání barev a přikládá jim i jinou symboliku. Cílem návrhu je, aby se návštěvníci se stavbou identifikovali a byla jim blízká. Snažím se jim stavbu přiblížit barvou tak, aby si každý mohl najít tu svou. Každý zářez domu má svou barvu, a díky tomu vytváří prostory s různou atmosférou. Proto se také následně některé zářezy otvírají směrem do parku, jiné zase do města tak, aby poskytovaly nejrozličnější výhledy. Stavba nabízí různorodost a každý má tak možnost volby.

Pozemek je rovinný a stavba má severo-jihní orientaci. Navrhovaný objekt kulturního vzdělávacího centra má jedno podzemní a čtyři nadzemní podlaží. Jedná se o železobetonovou konstrukci

kombinovaného systému.

Stavba je založena na železobetonových patkách. Přízemí je tvořeno železobetonovými jádry, kde je umístěno zázemí, a transparentním zasklením. Rámy zasklení i dveřní rámy jsou hliníkové v barvě Naturel. V dalších nadzemních podlažích mají povrchovou úpravu černé barvy. Zbylá nadzemní podlaží mají ze statických důvodů převážně železobetonové stěny. Zbylé stěny budou zděné ze systémových dílců Porotherm. Vnitřní dělicí stěny mají tloušťku 250 mm, příčky pak 150 mm. Stavba má střední nosnou zeď tloušťky 350 mm, která staticky vypomáhá obvodovým stěnám. Střecha je plochá dvouplášťová. Kvůli potřebnému rozponu nad sálem je nosná konstrukce střechy lehká z ocelových nosníků.

Fasáda objektu je navržena s provětrávanou mezerou s obkladem z cembonitových desek se skrytým kotvením. Cembonitové desky mají odstín tmavě šedé. Jednotlivé průřezy jsou omítnuty vápenocementovými fasádními omítkami různých barev.

Podlahy jsou navrženy s vrchní vrstvou tvořenou cementovým potěrem s barevným pigmentem. V přízemí má černé zbarvení, v ostatních nadzemních podlažích pak barevnost koresponduje s jednotlivými průřezy.

Schodiště je vetknuto do vřetene, které je tvořeno jádrem z pohledového železobetonu, ve kterém je také umístěn výtah. Výtah má požárně odolné dveře. Zábradlí je skleněné s ocelovým broušeným kováním.

Z hlediska požární odolnosti jsou v rámci budovy umístěna ještě tři úniková schodiště.

Na pozadí politických závazků EU v oblasti integrace, zaměstnanosti a sociální soudržnosti se nachází řada finančních nástrojů a dalších iniciativ EU, jež integraci přistěhovalců přímo či nepřímo pomáhají. Z těch je na prvním místě třeba zmínit strukturální fondy, zejména Evropský sociální fond.

Unie podporuje integraci rovněž inovačními akcemi, tvorbou sítí a výměnou zkušeností v rámci programu EQUAL, prostřednictvím iniciativy URBAN II, pokud jde o regeneraci měst, a prostřednictvím programu EU na podporu rovnosti mužů a žen a na boj proti sociálnímu vyloučení a diskriminaci. Kromě toho jsou prostředky Společenství čerpány také z Víceletého programu Evropského investičního fondu pro podniky a podnikání, který podporuje půjčky na mikroekonomické úrovni ve prospěch podnikatelů-přistěhovalců.

Německo uvedlo, že již od poloviny 70. let podporuje jazykové kurzy pro všechny přistěhovalce, kteří neovládají dobře jazyk, a tyto kurzy jsou zdarma.

Žádný členský stát nemá jednotnou definici integrace, nicméně státy se do určité míry shodují, že

integrace se skládá z několika prvků a že to musí být obousměrný proces, zahrnující přistěhovalce i místní komunitu. Klíčové prvky integrace lze obecně shrnout do těchto bodů:

- **úcta k základním hodnotám demokratické společnosti**
- **právo na zachování vlastní kulturní identity**
- **úroveň práv a odpovídajících povinností srovnatelná s právy a povinnostmi občanů EU**
- **aktivní účast na všech aspektech života (hospodářský, společenský, kulturní, politický, občanský život) za stejných podmínek.**

Většina členských států vyzdvihává jako hlavní překážku úspěšné integrace špatnou jazykovou výbavu přistěhovalců. Dále je uváděno nízké vzdělání nebo nedostatek formální kvalifikace spolu s obtížemi při hodnocení a uznávání kvalifikace, např. při nostrifikaci zahraničních diplomů.

Některé země rovněž uvádějí mezi hlavními překážkami úspěšné integrace nezaměstnanost přistěhovalce, z čehož vyplývá, že jednou z klíčových cest integrace přistěhovalců do společnosti je právě zaměstnání. Významný dopad na to, zda se přistěhovalci cítí být vítanými členy společnosti, mají postoje veřejnosti a že značnou úlohu procesu integrace hraje rasismus a diskriminace. Překážkou integrace může být také vyznání, a to zejména u žen.

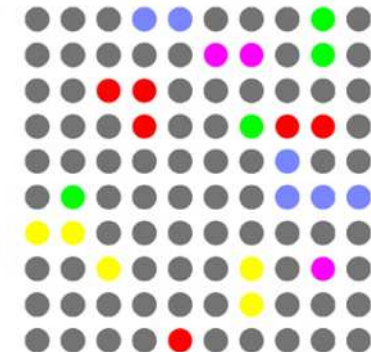
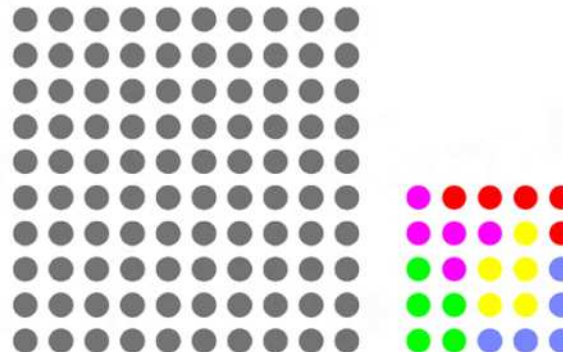
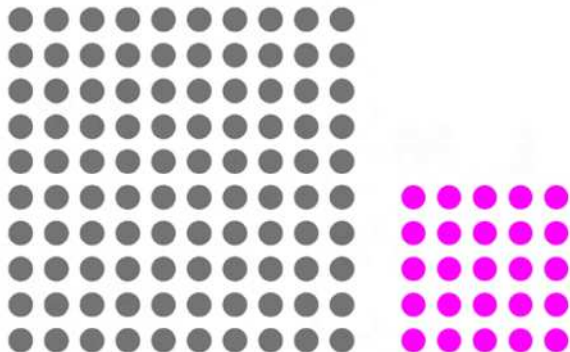
V Německu byly předpisy v oblasti integrace schváleny v roce 2002. V Německu mají tak přistěhovalci právní nárok na integrační kurz, složený z jazykového a orientačního kurzu. Ten má přistěhovalci poskytnout informace o právním systému, kultuře a historii státu. Většina integračních programů trvá dva až tři roky.

Z obyvatel jiné státní příslušnosti žije v Německu nejvíce cizinců s tureckou státní příslušností. V Lipsku je ale situace jiná a turecká menšina není ta nejpočetnější. Ve čtvrti Leipziger Osten žije mnoho obyvatel z bývalého Sovětského svazu, z bývalé Jugoslávie, dále Vietnamci, Arabové a Kurdové. Podíl cizinců v této čtvrti dosahuje 27%.

Německo

Lipsko

světlé zítřky integrace



NĚMECKO A PŘISTĚHOVALCI

K 31. prosinci 2007 žilo na území Německa 82 217 800 obyvatel na ploše 357 104 čtverečních kilometrů. Německo patří mezi země s vysokou hustotou zalidnění. Německo má jednu z nejnižších porodností na světě, 1,37 dítěte na ženu.

Asi 75 milionů lidí tj. 91% má německé státní občanství. Sedm miliónů obyvatel Německa jsou přistěhovalci. Mezi nimi je 4,3 miliónů občanů ze zemí bývalého Sovětského svazu (51 procent) a Polska (34%), kteří mají německý původ a přistěhovali se do Německa. Dále to jsou v Německu dlouhodobě žijící cizinci a jejich rodinní příslušníci, včetně jejich dětí narozených v Německu, kteří si požádali o německé občanství.

Z obyvatel jiné státní příslušnosti žije v Německu 7 255 949 obyvatel. K 31. prosinci 2007 jich mělo 1 713 551 tureckou státní příslušnost. Ze zemí Evropské unie žije v Německu 2,1 miliónů obyvatel, z toho je 528 318 italské státní příslušnosti, 384 808 polské a 294 891 řecké. Z evropských zemí, které nejsou členy Evropské unie, žije v Německu 3,2 milionu lidí. Z toho 1 milion lidí pochází ze zemí bývalé Jugoslávie. Přistěhovalecký původ má 17 % obyvatel Německa.

V Německu tedy žije národnostně velmi početná a rozdílná skupina. Jednotlivé skupiny obyvatel se navzájem liší jazykem, písmem i náboženstvím. Kulturní rozdíly jsou veliké a soužití je náročné. Vybrala jsem pár informací o jednotlivých menšinách žijících v Lipsku, hlavně informace o jejich náboženství a jazyce.

Rusové jsou nejčastěji pravoslavní křesťané, Ruská pravoslavná církev je uznávána i nevěřícími jako symbol kulturního dědictví Ruska, přestože je Rusko sekulárním státem. Křesťanství bylo ruským státním náboženstvím od roku 988 a ani v éře protináboženského Sovětského svazu, kdy byla církev krutě pronásledována, nebyl jeho vliv zcela potlačen a po rozpadu SSSR opět stoupl. Jediným oficiálním písmem je cyrilice.

Na Ukrajině je oficiálně úředním jazykem výhradně ukrajinština. V jižních oblastech je velmi častá ruština. Ukrajinci tvoří spíše dva národy: jeden tíhne k západní Evropě, druhý k Rusku. Podobné je to v otázce náboženství. Na západě Ukrajiny má největší vliv řeckokatolická církev a ukrajinská pravoslavná církev. Dál na východ dominuje pravoslavná církev moskevského patriarchátu. Všechny tyto církve se přitom hlásí k tzv. východnímu ritu, takže jejich věrouka i obřady jsou si velmi podobné. Problém je ale v detailech daných historickým vývojem.

Arabové jsou etnická skupina semitského původu rozšířená především v severní Africe a na Blízkém východě. Celková populace Arabů čítá kolem 350–422 milionu lidí. Většina Arabů se hlásí k islámu. Zeměmi arabského světa jsou především Maroko, Tunisko, Libye a Egypt. Arabské písmo je stejně jako řecké založeno na fénickém typu písma. Na rozdíl od latinky má množství ligatur. Některé jazyky (např. turečtina) později vyměnily arabské písmo za latinku nebo cyrilici.

Vietnamci pocházejí ze státu v jihovýchodní Asii, na východě poloostrova Zadí Indie. V zemi vládne komunistická strana. Přibližně 3 miliony vietnamských občanů žije v cizině, když uprchli po roce 1975 v důsledku nástupu komunistického režimu. V Německu žije asi 83 526 Vietnamců a např. v Česku 62 000. Vietnamština je největší zástupce ze skupiny austroasijských jazyků. Mnoho slov přejala z čínštiny a původně také používala čínské písmo. Dnešní vietnamská abeceda je ale založena na latince.

Poláci jsou nábožensky římští katolíci. Polština patří mezi západoslovanské jazyky jako např. čeština. Polská abeceda obsahuje základní latinskou abecedu plus zvláštní grafémy: ą, ę, ó, ł, ć, ś, ź, ż, ń.

Kurdové jsou iránský kmen z Blízkého východu, který žije v odlehlých oblastech dnešního Turecka, Sýrie, Iráku a Íránu. Nejbližší příbuzní jazykem jsou jim Beltčukové. Jsou spřízněni s Peršany a jinými iránskými kmeny. Početně nejzastoupenější jsou v Turecku (cca 11,4–14 milionů), v Evropě jich žije nejvíce v Německu (0,5–0,8 milionu). Kurdština patří ke skupině iránských jazyků, které spadají k indoevropské větvi. Kurdové jsou dnes v mnoha státech, kde žijí, utlačováni, stávají se obětmi diskriminace, někdy dokonce genocidy. Kurdština je (spolu s arabštinou) úředním jazykem v Iráku, naopak v Sýrii je zakázáno publikovat jakékoliv texty v kurdštině. Systém zápisu kurdštiny dosud není pevně stanoven a sjednocen. V Turecku se kurdština zapisuje latinkou tureckým pravopisem, v Íránu upravenou variantou arabského písma.

Turečtina používá od roku 1928 pro zápis latinku. Turecká abeceda sestává z 29 písmen. Některá písmena (Ç, Ğ, İ, İ, Ö, Ş a Ü) byla upravena tak, aby odpovídala fonetickým potřebám jazyka.

ΠΟΛΙΤΙΣΤΙΚΟ ΚΑΙ ΕΚΠΑΙΔΕΥΤΙΚΟ ΚΕΝΤΡΟ

يديلعتلاو يفاقثلا زكرملا

trung tâm văn hóa và giáo dục

kültür ve eğitim merkezi

Kultur-und Bildungszentrum

centrum kultury i edukacji

культурний і освітній центр

культурный и образовательный центр

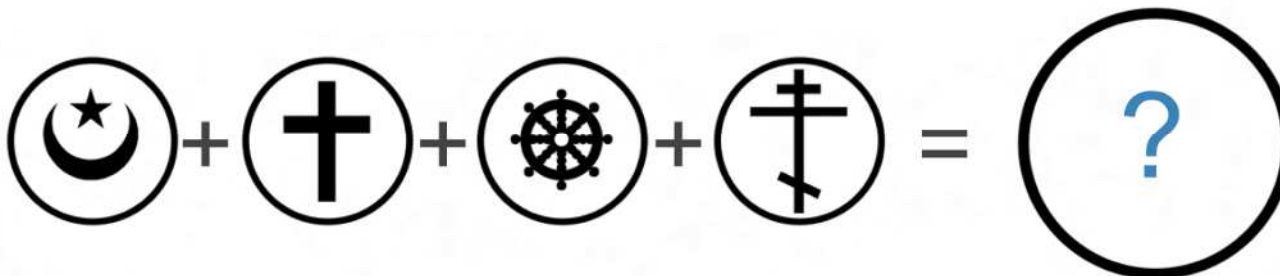
LIPSKO A PŘISTĚHOVALCI

Odchod lidí směrem do západního Německa po pádu Berlínské zdi je v Lipsku zvláště viditelný. Z původních 700 000 lidí žijících ve městě v 70. letech počet postupně klesl na 600 000 obyvatel. Dnes se podle některých zdrojů blíží dokonce k 520 000. Ve městě je tak neobasazeno 20% bytů. V řešené čtvrti Leipziger Osten toto číslo dosahuje dokonce 40 %! Ve čtvrti navíc žije 27,3% cizinců. Nejedná se jen o Turky, ale žije zde mnoho národností menšin, Turci nejsou dominantní. Menšiny se sem stahují, protože čtvrť je cenově levná. Tento fakt a blízkost centra spolu s dobrou dopravní dostupností mají za následek, že město do této lokality hodně investuje, a snaží se celou oblast pozvednout. To ale občas způsobuje, že obyvatelé z ostatních městských částí žárlí na velké množství finančních prostředků, které putují přednostně do této čtvrti.

Navrhovaný projekt proto musí mít celoměstský význam. Nemůže sloužit jen národnostním menšinám, ale i obyvatelům v ostatních částech města. Dále se projekt snaží zaměřit na volnočasové aktivity dětí, protože děti mají nejméně předsudků a mají největší šanci se nenuceně začlenit do společnosti.

"Integrace migrantů nebyla v Evropě dosud příliš úspěšná. My všichni musíme učinit více, protože dobře integrování migrantů jsou pro EU přínosem, neboť ji obohacují jak kulturně, tak hospodářsky."

evropská komisařka pro vnitřní věci Cecilia Malmströmová



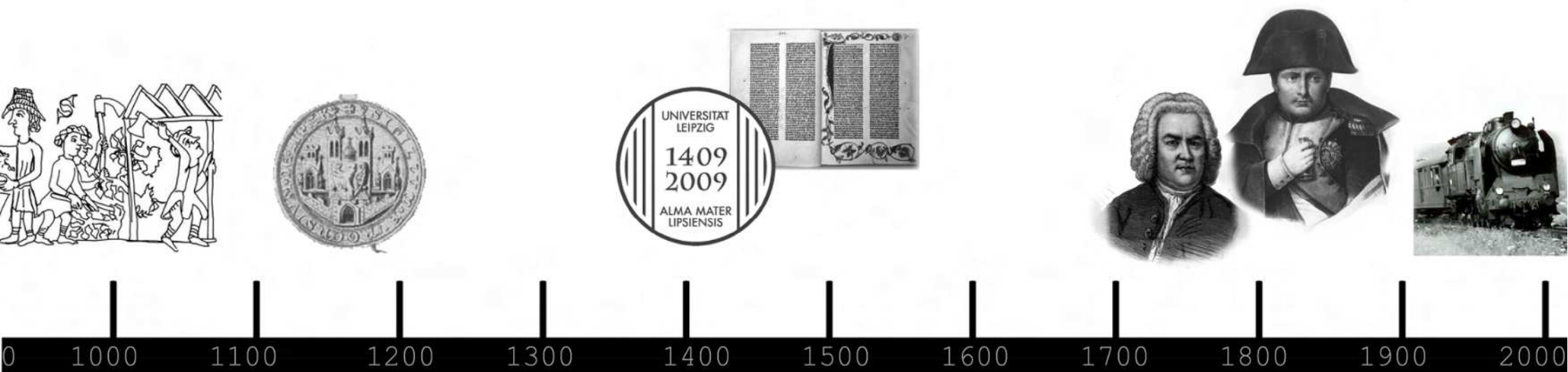
"Křesťanství patří bezpochyby k Německu. Židovství patří bezpochyby k Německu. To je naše křesťansko-židovská historie. Ale islám mezitím už také patří k Německu," prohlásil německý prezident Wulff během oslav výročí sjednocení v Brémách a označil se i za prezidenta muslimů. Těch v Německu žije přes tři miliony, tedy asi čtyři procenta populace. Podle průzkumu s ním nesouhlasí 66 procent Němců a sdílí ho jen 24 procent

Město bylo založeno slovanskými osadníky jako tržiště někdy v 7.-9. století a název Lipsko pochází ze slova lípa. První zmínku o osadě Libzi můžeme nalézt v kronice biskupa Thietmara z Merseburgu. Už v roce 1165 bylo povýšeno na město a bylo mu uděleno právo pořádání trhů. Místní trhy se staly významnou událostí. V roce 1212 byl založen řád Augustiniánů svatého Tomáše. Na začátku 15. století, v roce 1409, byla německými mistry, kteří krátce předtím odešli z pražské Karlovy univerzity (Dekret kutnohorský), založena Lipská univerzita, díky níž se zvětšil význam města natolik, že se začala rychle rozvíjet řemesla a později i průmysl. V roce 1481 vytiskl Marcus Brandis první knihu v Lipsku. Na přelomu 15. a 16. století udělil císař Maxmilián I. městu další významná práva, která ještě více posílila obchod a trhy. V roce 1539 doráží reformační hnutí i do Lipska. Martin Luther káže v kostele sv. Tomáše. V letech 1555 - 56 byla Hieronymusem Loterem na hlavním náměstí vystavěna městská radnice.

V roce 1650 byly ve městě vydány první noviny. Díky nim drží Lipsko světové prvenství, protože to byly první noviny, které začaly vycházet pravidelně každý den. V roce 1693 byl na hlavní promenádě otevřen první operní dům města. V roce 1723 přichází Johann Sebastian Bach. Až do roku 1750 působí ve městě jako hlavní dirigent a sbormistr v kostele sv. Tomáše. V letech 1765 - 68 studuje na místní universitě Johann Wolfgang Goethe.

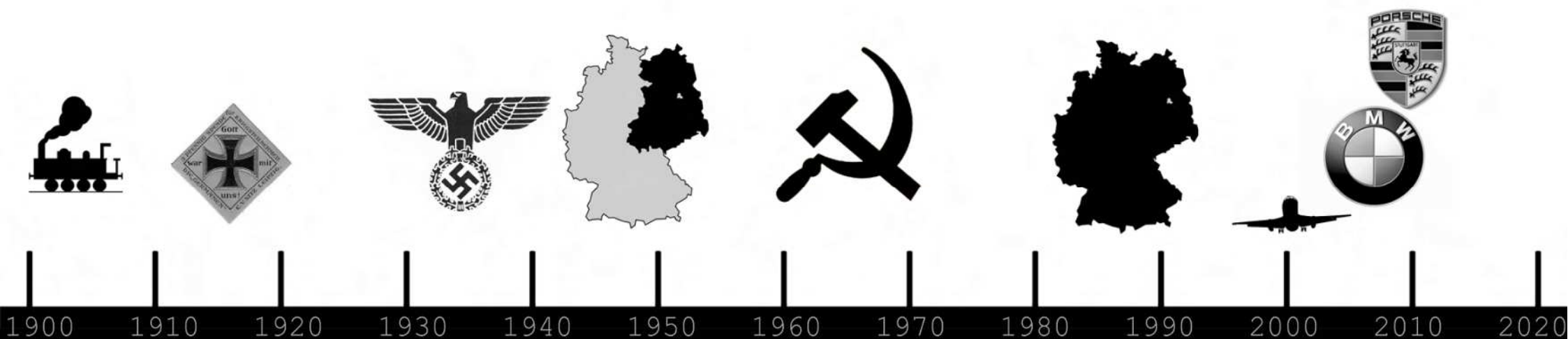
Blízko u Lipska byla ve dnech 16. až 19. října 1813 svedena největší bitva napoleonských válek, tzv. Bitva národů, v níž protifrancouzská koalice dosáhla rozhodujícího vítězství. V tuto dobu se ve městě také narodil Richard Wagner. V letech 1835 - 47 působí ve městě Felix Mendelson Bartholdy jako dirigent městského orchestru.

Mezi Lipskem a Drážďany byla v roce 1839 také otevřena první německá železniční trať, nedlouho potom se město stalo železničním dopravním uzlem. V této době také roste význam knihkařských dílen, dokonce se už začínají knihy tisknout průmyslově ve větším nákladu. Ve městě také vzniká celá řada významných institucí a staveb občanské vybavenosti. Jedná se například o zoologickou zahradu, muzeum moderního umění a hlavní železniční nádraží.



Ve 20. letech 20. století narůstal rychle počet obyvatel, a to až nad 500 000, lidé se sestěhovávali z venkova za vidinou lepšího života ve městě. Za nacistické vlády město zažilo tzv. Křišťálovou noc, kdy byly vypáleny synagogy a pobito mnoho Židů. Křišťálová noc se stala velkou manifestací síly, moci a hrůzy NSDAP. Ke konci války bylo město z velké části zničeno spojeneckým bombardováním, obsadila ho americká armáda, která ho předala pod správu Rudé armády. Asi největší bombardování proběhlo 4. 12. 1943. Vzhledem k zničení města během obou světových válek je v Lipsku, jako téměř ve všech velkých německých městech, poměrně málo historických budov.

18. dubna 1945 dorazily do města americké jednotky. Následně 2. června předali Američané velení nad městem sovětské armádě. Po vyhlášení NDR začala mohutná přestavba města podle socialistického stylu, byla vybudována velká sídliště i nové průmyslové podniky. V roce 1946 byla znovuotevřela Lipská universita. Obnoveny také byly místní populární veletřhy. V padesátých letech začaly stávky a demonstrace proti komunistické vládě. Lipsko se mělo stát „perlou Německa“. Ke konci existence Východního Německa, v roce 1988 a 1989 se konaly ve městě další velké demonstrace proti SED, německé komunistické straně. Po pádu berlínské zdi v roce 1989 a znovusjednocení Německa dostalo město velkou podporu ze západu, což přispělo k proměně z šedivého socialistického města v jedno z nejmodernějších měst v bývalém Východním Německu. V roce 2000 bylo zmodernizováno místní letiště. Díky tomu začalo létat do města velké množství zahraničních letů. V Lipsku se mj. usadily automobilky Porsche a BMW.



SOUČASNOST

Situace po 2. světové válce byla pro Německo složitá. Země byla rozdělena na dílčí části dle svéry vlivu vítězných mocností. Následné spojení tří západních sektorů vedlo 23. května 1949 ke vzniku Spolkové republiky Německo („západní Německo“), na což Sověti zareagovali 7. října téhož roku založením Německé demokratické republiky („východní Německo“).

Lipsko patřilo do východního Německa. Třebaže v rámci východního bloku zastávala NDR postavení nejbohatší země, mnoho jejích občanů dalo přednost odchodu za politickou svobodou a ekonomickým blahobytem na západ. Od roku 1949 až do počátku 60. let proto východní Německo opustilo kolem 3 milionů lidí. Aby východoněmecká vláda zabránila tomuto pokračujícímu masovému úprku, nechala 13. srpna 1961 vztyčit Berlínskou zeď. Vládnoucí komunistická strana nedokázala zabránit rostoucí hospodářské a společenské krizi, která byla obzvláště patrná od poloviny 80. let. V létě roku 1989 nabraly události spád. Obyvatelé NDR začali masivně prchat na západ prostřednictvím Maďarska, které již otevřelo své hranice. Situace v NDR byla dále neúnosná. Brzy po pádu Berlínské zdi padla i komunistická vláda. 3. října 1990 se pak oba německé státy opět sjednotily.

Počáteční nadšení vyvěrající ze znovu sjednocení země nahradilo postupem času vystřízlivění. Někdejší NDR se podobně jako celý bývalý východní blok i po téměř dvou desetiletích transformace stále jen obtížně vypořádává s dědictvím komunistické diktatury. Západní spolkové země investovaly ohromné finanční sumy do obnovy východu (především do zdevastované infrastruktury), přesto na území bývalého východního Německa panuje vysoká nezaměstnanost. Jelikož životní úroveň je zde stále o dost nižší než na západě, spousta převážně mladých lidí odsud nadále odchází. Silnou podporu si v „nových zemích“ udržuje postkomunistická strana a rovněž různí pravicoví extremisté.

Protože má Německo velké množství přistěhovalců a imigrantů, došlo po 11. září 2001 k vytvoření registru islámských radikálů. Karta má ale i druhou stranu - nedávno byla odhalena skupina pravicových neonacistů, jejíž příslušníci v letech 2000 až 2007 zastřelili po celé zemi nejméně deset lidí, převážně přistěhovaleckých živnostníků. Proto se nyní chystá i založení bezpečnostního centra, které by bylo zaměřené na boj s krajní pravíci. Vzniknout má také obdobná databáze pravicových extremistů.

Odchod lidí směrem do západního Německa po pádu Berlínské zdi je v Lipsku zvláště viditelný. Z původních 700 000 lidí žijících ve městě v 70. letech počet postupně klesl na 600 000 obyvatel. Dnes se podle některých zdrojů blíží dokonce k 520 000. Ve městě je tak neobasazeno 20% bytů. V řešené čtvrti Leipziger Osten toto číslo dosahuje dokonce 40 %!

Ve čtvrti navíc žije 27,3% cizinců. Nejedná se jen o Turky, ale žije zde mnoho národnostních menšin, Turci nejsou dominantní. Menšiny se sem stahují, protože čtvrť je cenově levná. Tento fakt a blízkost centra spolu s dobrou dopravní dostupností mají za následek, že město do této lokality hodně investuje, a snaží se celou oblast pozvednout. To ale občas způsobuje, že obyvatelé z ostatních městských částí žárlí na velké množství finančních prostředků, které putují přednostně do této čtvrti.

Navrhovaný projekt proto musí mít celoměstský význam. Nemůže sloužit jen národnostním menšinám, ale i obyvatelům v ostatních částech města. Dále se projekt snaží zaměřit na volnočasové aktivity dětí, protože děti mají nejméně předpoklady a mají největší šanci se nenuceně začlenit do společnosti.



fotodokumentace

Leipzig Ost - parcela



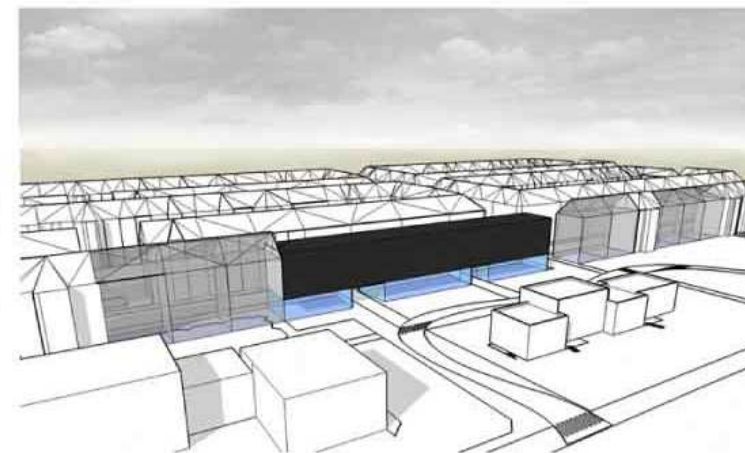
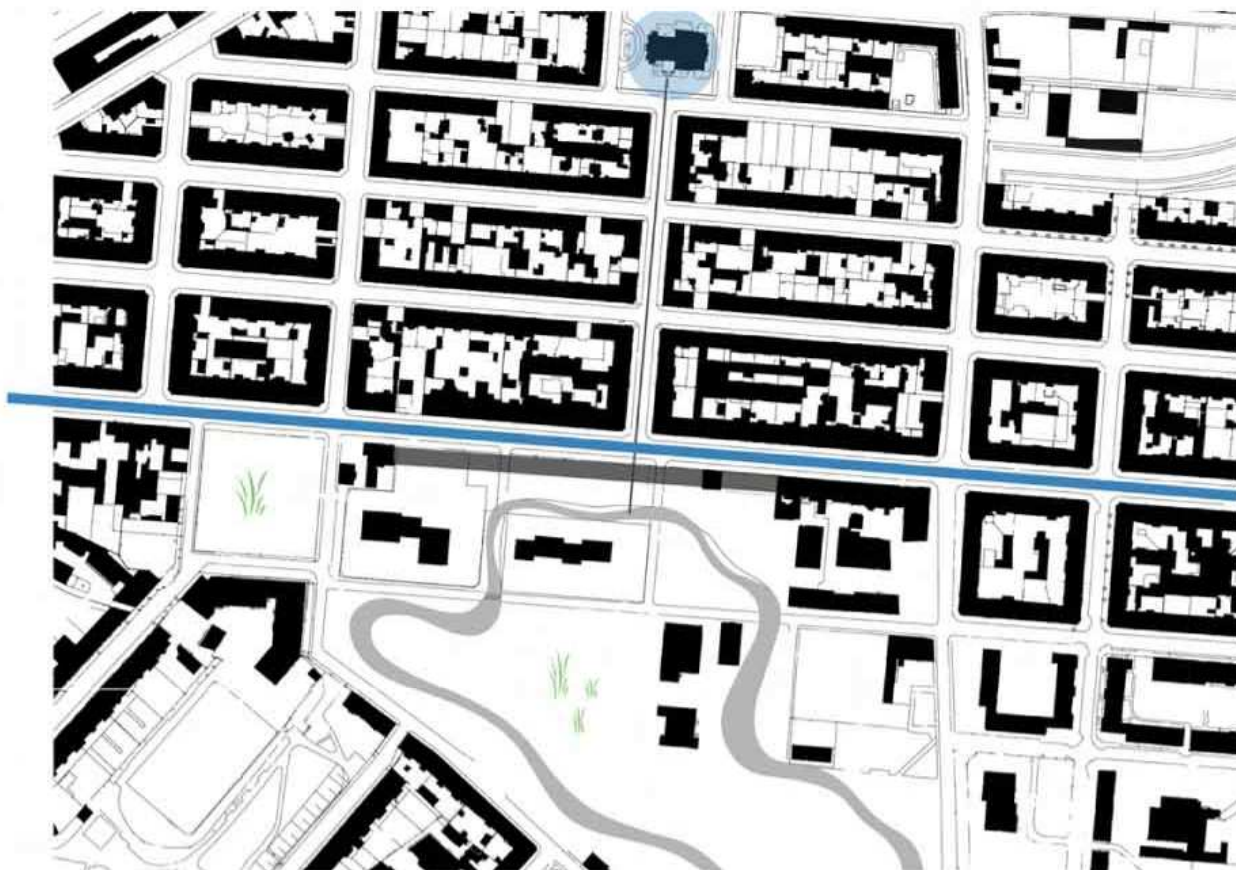
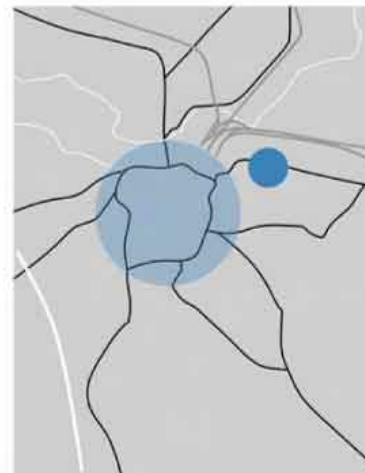
ČTVRŤ LEIPZIG OSTEN - URBANISTICKÝ KONCEPT

Čtvrť Leipziger Osten se nachází v blízkosti centra, jen pár stanic jízdy tramvají severo-východním směrem. Cestou mijíme i rozlehlé hlavní vlakové nádraží. Čtvrť má tedy velmi dobrou dopravní dostupnost.

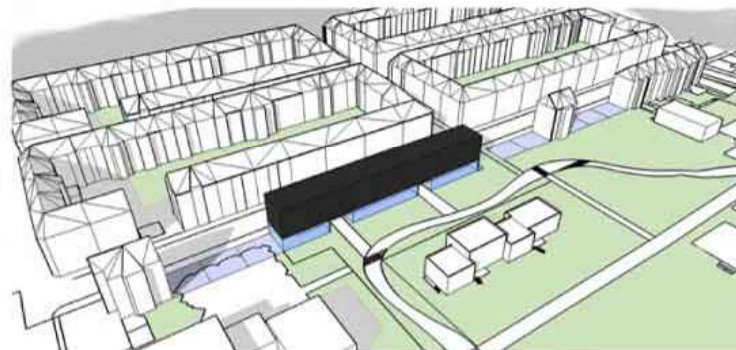
Po pádu Berlínské zdi ale mnoho obyvatel odešlo na západ. Výsledkem je dvacetiprocentní neobsazenost bytů. Ve zmiňované čtvrti je toto číslo ještě větší. V oblasti je tedy mnoho neobydlených domů, mnoho proluk a mnoho staveb určených k demolici. Do chátrajících domů se stěhují chudší obyvatelé, hlavně imigranti. Žijí sice vedle sebe, ale nežijí spolu. Jak zatraktivnit čtvrť, jak začlenit imigranty? Oblast se nachází na rozcestí a čeká na projekt, který dá místu širší smysl.

Navrhovaný projekt kulturně vzdělávacího centra proto musí mít celoměstský význam. Nemůže sloužit jen národnostním menšinám, ale i obyvatelům ostatních částí města. Bude to místo setkávání, vzdělávání a poznávání.

Z urbanistického hlediska se v okolí nachází klasická bloková zástavba. Z jižní strany můžeme najít rozlehlý park, který byl v minulých letech velmi nákladně rekonstruován. V parku se také nachází škola a školka. Pozemek sousedí s hlavní silnicí, kudy vede i cyklostezka a travajová trať. V okolí najdeme hlavně levné obchůdky rychlého občerstvení. Občanská vybavenost jako luxusnější restaurace a obchody v okolí chybí.



Na skice je znázorněna hmota navrženého objektu a i možná budoucí zástavba na sousedních volných parcelách.

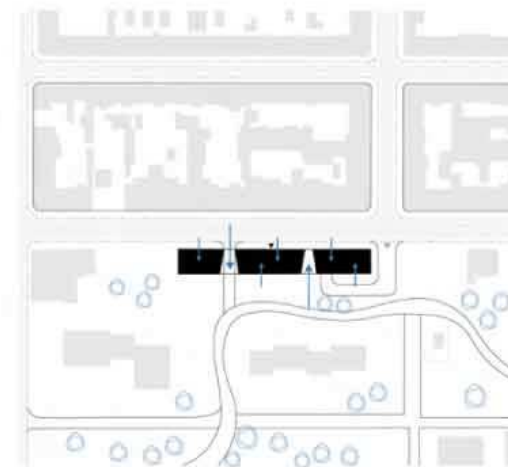




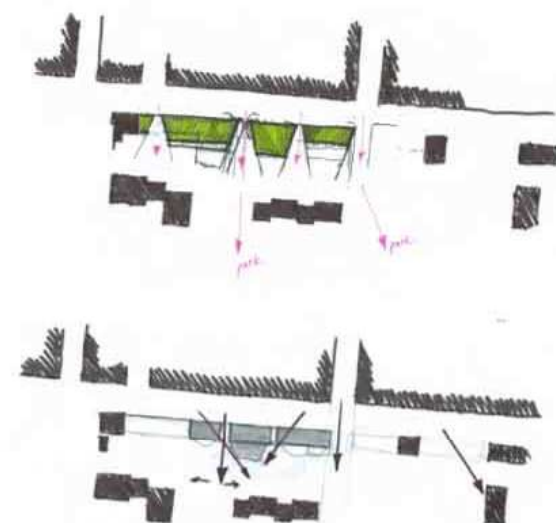
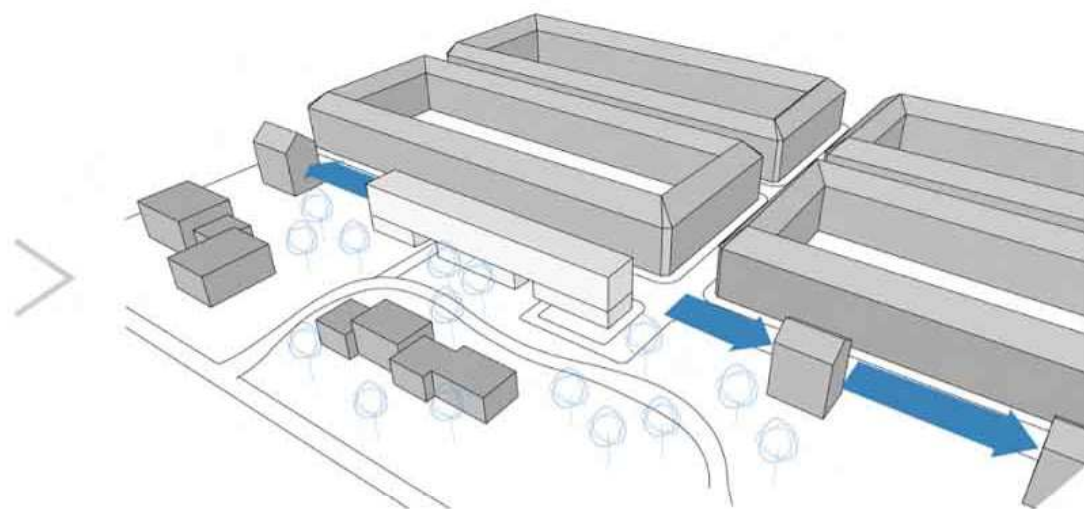
Jasně urbanistické vymezení a zachování měřítka čtvrti. Objekt striktně zachovává hloubku zastavění dle okolních domů. Zachovává průhledy a dominanty čtvrti a podporuje je.



Navrhovaný objekt komunitního centra doplňuje a podporuje uliční čáru. Charakter městské blokové zástavby je nepopíratelný. Stejně je tak je stavba pozorná k možné budoucí zástavbě a vytváří nový urbanistický koncept.



Stavba propojuje město s parkem. Také vytváří přechod mezi těmito rozdílnými částmi. Chrání a zklidňuje předprostor školy a školky. Vytváří místa setkávání, venkovní posezení, poloveřejný prostor.





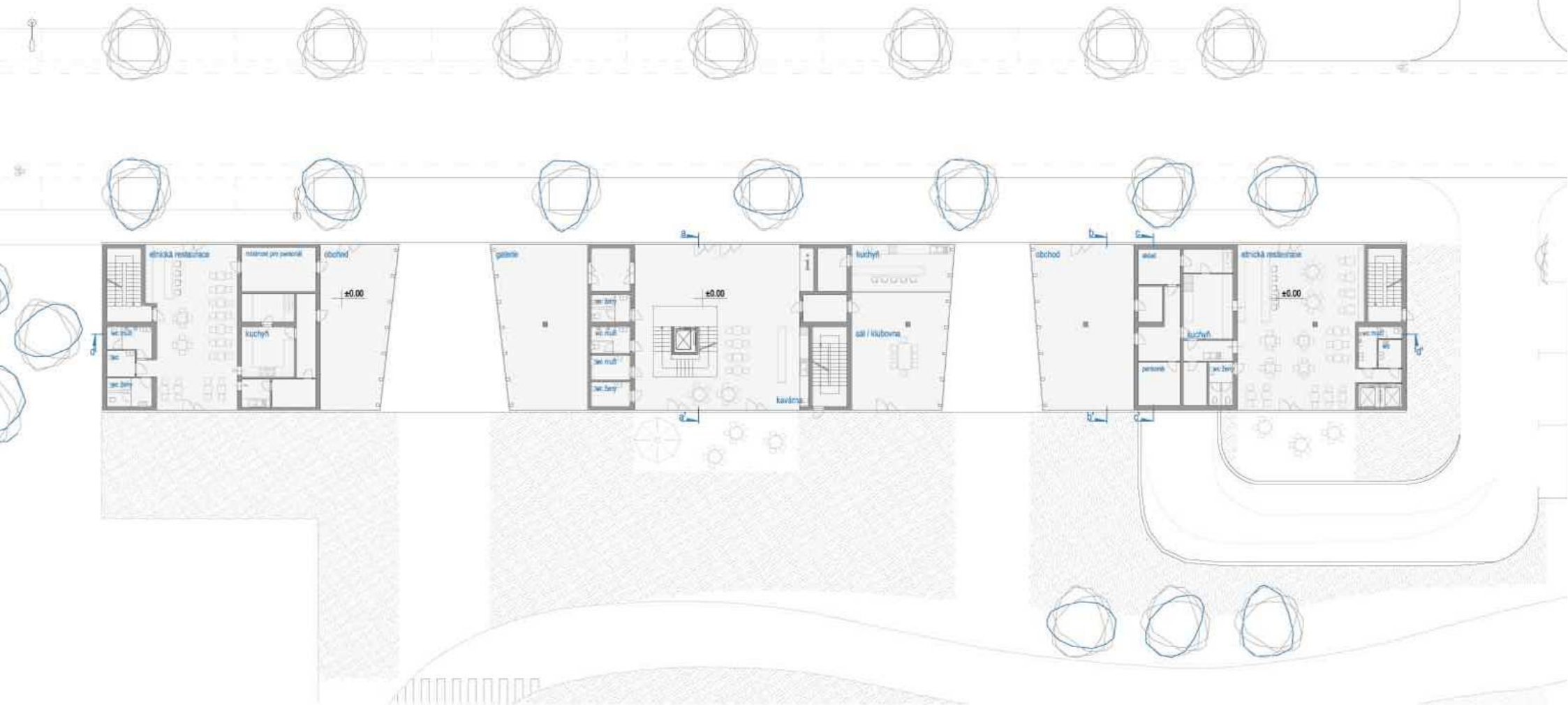
Heidwigstr.

Melchiorstr.

Konradstr.

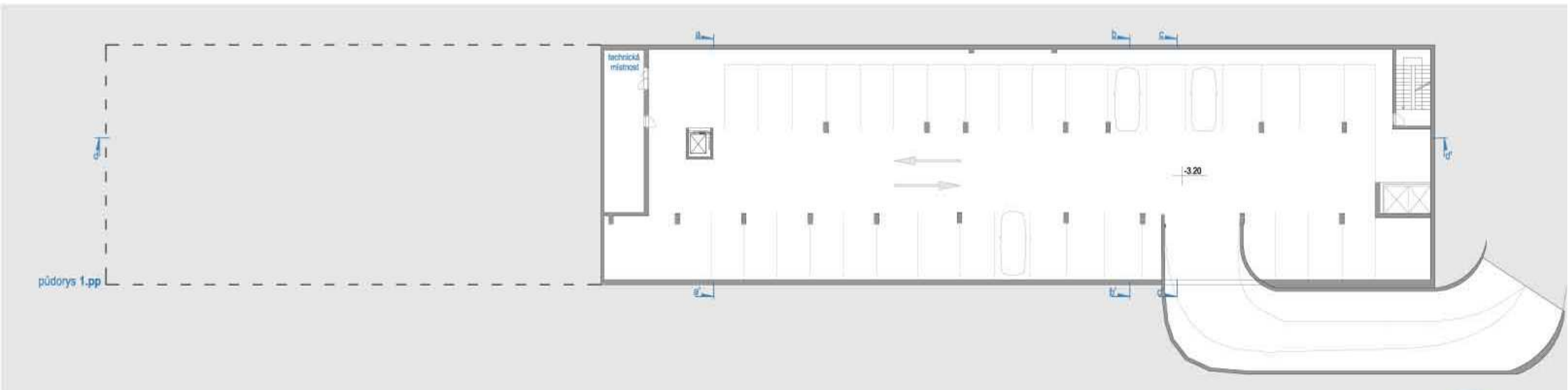


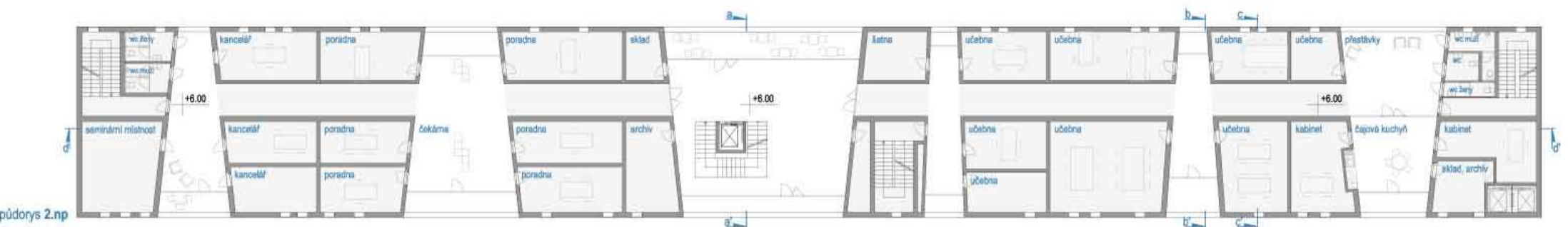
situace m 1:1000



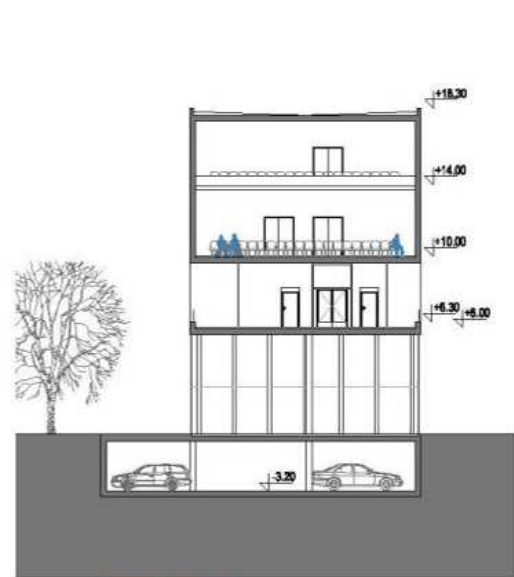
Navrhovaná stavba je tvořena jednoduše hmotou kvádrů, která je v parteru transparentní a v patrech piná. Objekt doplňuje uliční čáru, je ale také prodlážen tak, aby nevytvářel bariéru. Proto jsou v parteru navrženy rovnou dva průchody objektem. Jednotlivé průřezy vytváří různé typy prostorů. Ty mohou sloužit například jako místa pro trávení přestávek v jazykové škole, jako čajová kuchyně pro zaměstnance, jako čekárny v předprostorech poraden a nadací. Většinou vytváří i balkon a nabízí tak další typy prostorů. Důležitá je variabilita a široká nabídka těchto prostorů.



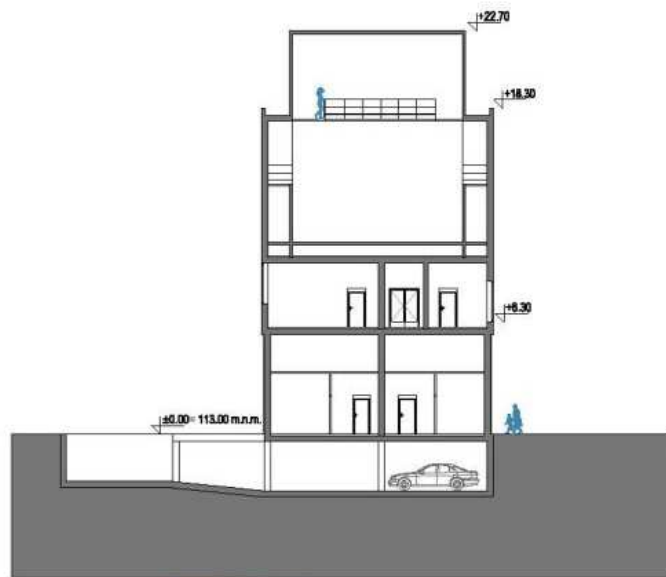




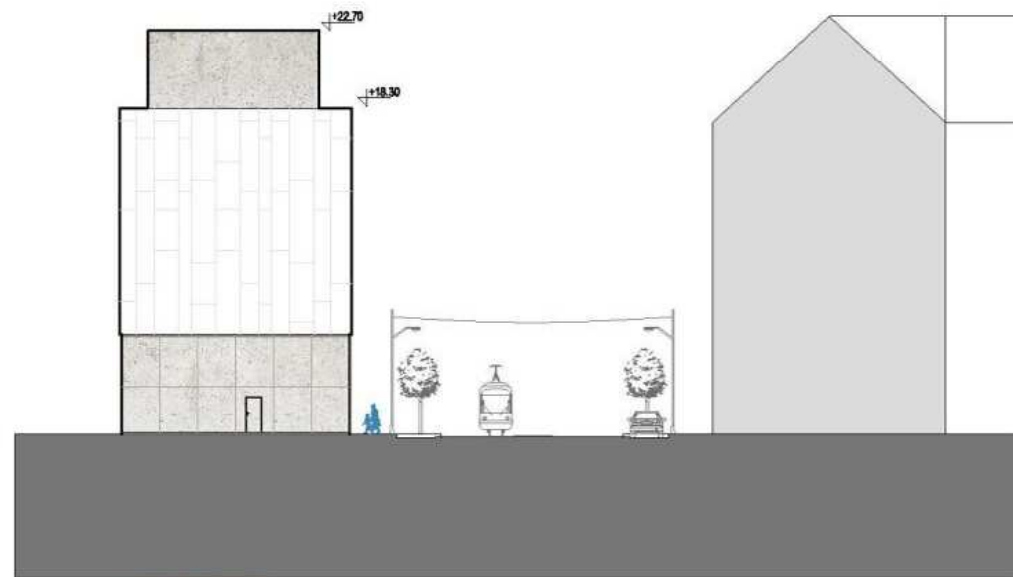




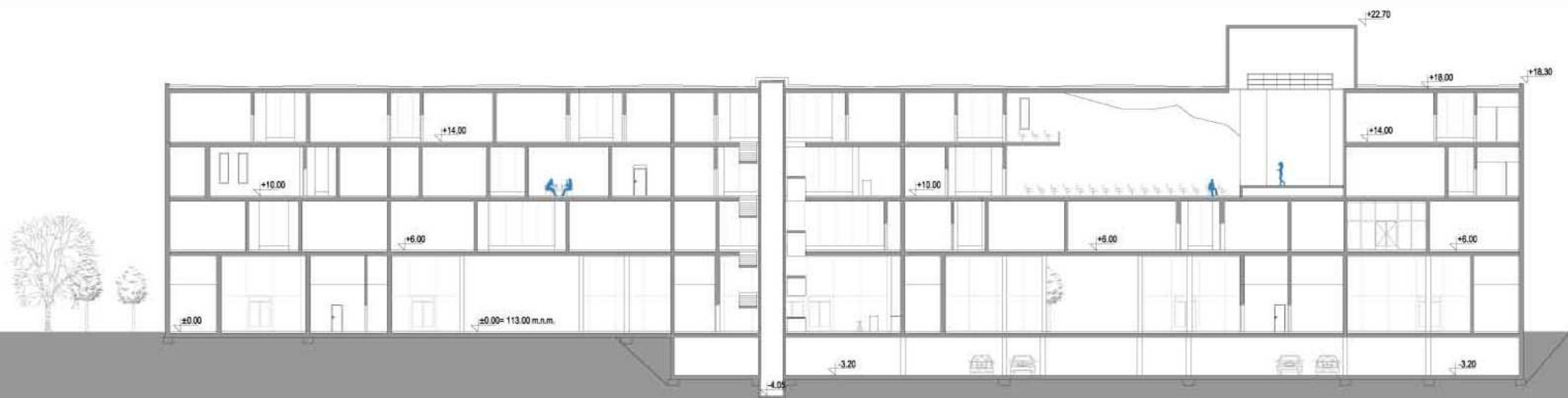
řez příčný b-b'



řez příčný c-c'



pohled západní



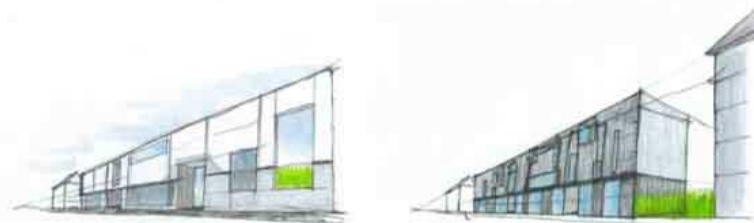


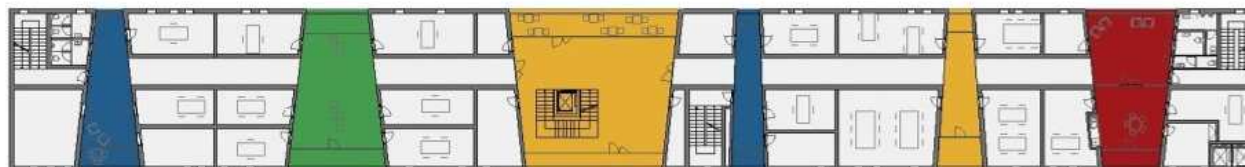
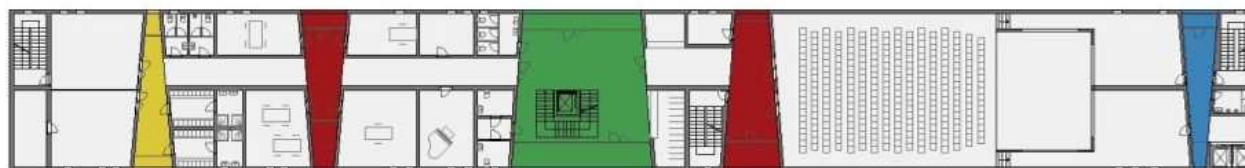
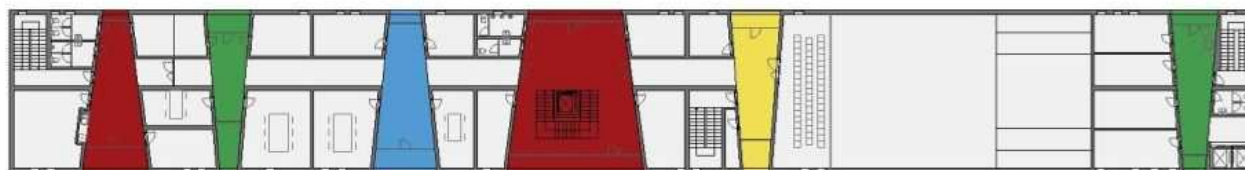
pohled jižní



pohled severní

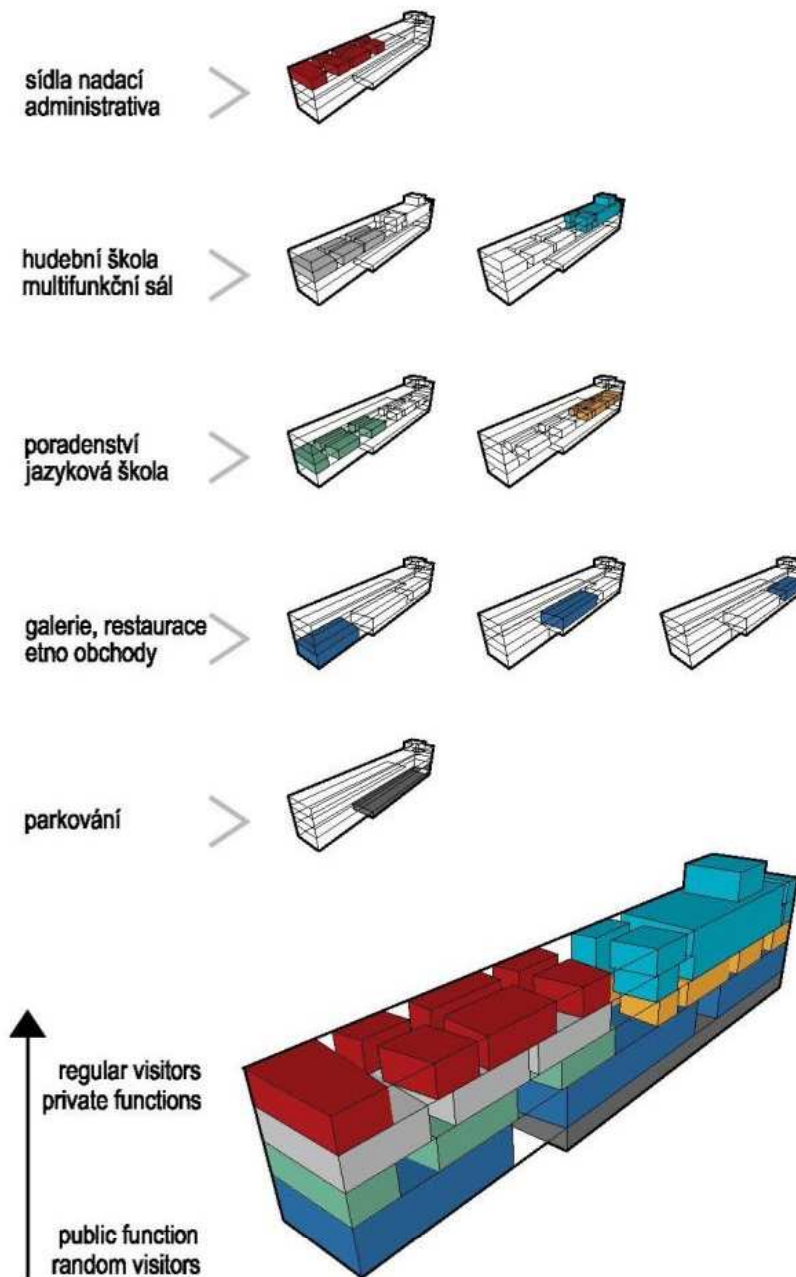
fasády m 1:300





Důležitou roli hraje barva. Tedy barvy. Ty, které jsem použila já, jsou rozdílné, a přitom ladí. Každá kultura má jiné vnímání barev a přikládá jim i jinou symboliku. Cílem návrhu je, aby se návštěvníci se stavbou identifikovali a byla jim blízká. Snažím se jim stavbu přiblížit barvou tak, aby si každý mohl najít tu svou. Každý zářez domu má svou barvu, a díky tomu vytváří prostory s různou atmosférou. Proto se také následně některé zářezy otvírají směrem do parku, jiné zase do města tak, aby poskytovaly nejrůznější výhledy. Každý má možnost volby.





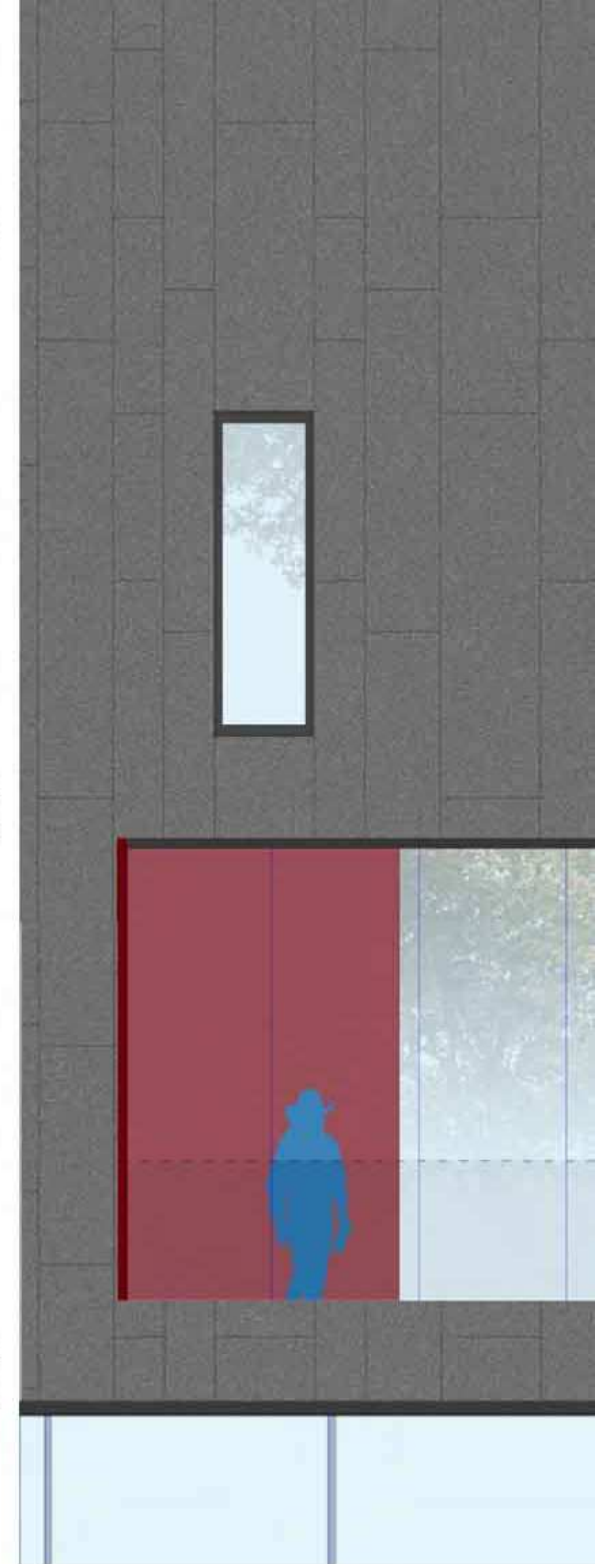
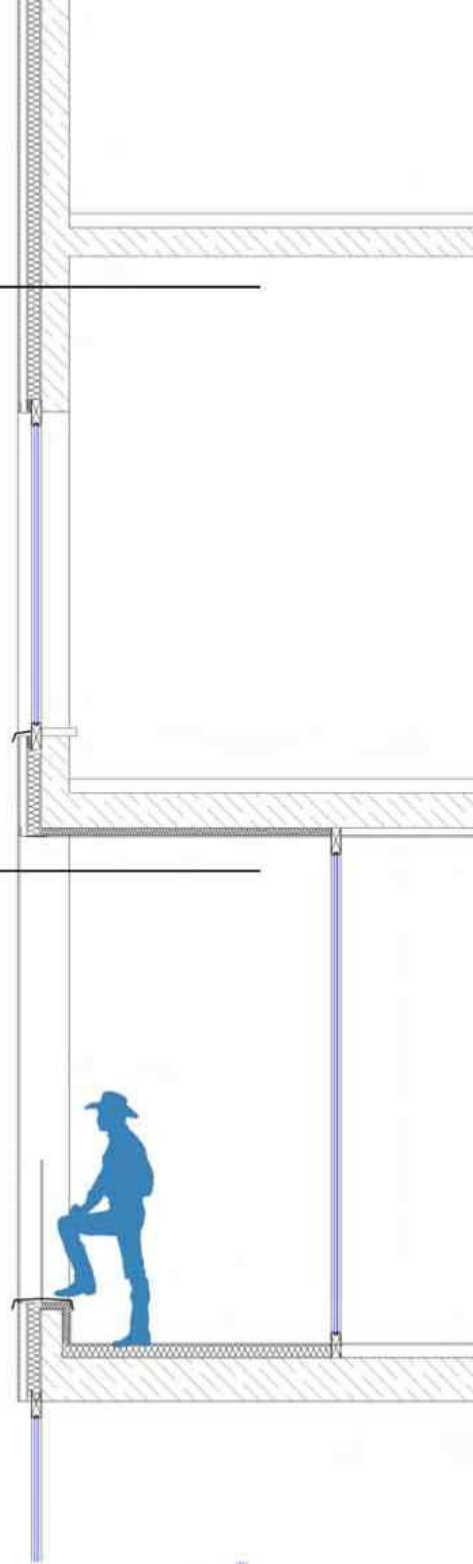
Dům bude nabízet poznání. Přistěhovalcům bude pomáhat poznat jejich novou vlast, rodilým Němcům bude pomáhat poznat nové sousedy. Poznání odbourá předsudky a vytvoří toleranci. Při úvahách o stavebním programu jsem dávala důraz na volnočasové aktivity dětí. Děti a mládež mají nejméně předsudků a mají tak největší šanci se přirozeně začlenit do společnosti.

V objektu se tedy nachází jazyková škola (která bude nabízet kurzy němčiny pro imigranty, stejně tak ale může nabízet i kurzy např. ruštiny či turečtiny), poradenství, sportovní kroužky, výtvarné i hudební. Vyučovat se bude hra na nástroje klasické i etnické.

Funkčně je stavba řešena tak, že jednotlivé provozy jsou řazeny na sebe podle předpokládané četnosti návštěv. Tak například galerie a poradny jsou umístěny blízko vstupu, aby návštěvník nemusel procházet celým kulturním centrem. Naopak kancelářské prostory jsou umístěny v nejvyšším patře.

Fasáda je řešena obložením z vláknocementových desek cembolit tloušťky 8 mm v odstínu tmavě šedé. Desky jsou upevněny skrytým kotvením na kombinovaný rošť. Fasádní skladba obsahuje prosvětřávanou mezeru tloušťky 50 mm a tepelnou izolaci. Vše je kotveno do železobetonové nosné konstrukce.

Průřezy na fasádě jsou řešeny s povrchem z vápenocementových barevných omítek. Stěny směřující dovnitř objektu jsou většinou zděné ze systému Porotherm.









05

06 06



Touto cestou bych ráda poděkovala všem, kteří mi pomohli k vytvoření tohoto diplomního projektu, ať už radou nebo podporou. Jmenovitě bych ráda poděkovala hlavně vedoucí mé práce doc. Ing. arch. Ireně Šestákové a doc. Ing. arch. Ondřeji Dvořákovi. Dále pak Ing. arch. Aleně Zálešákové. Moc mi pomohl jejich vstřícný přístup a cením si veškerého času, který mi věnovali. Děkuji.