



Praha, město na Vltavě: LIBEŇ

Diplomní projekt letní semestr 2011/12

Bc. Kateřina BLAHUTOVÁ

doc. Ing. arch. Radek KOLAŘÍK, Ústav urbanismu, FA ČVUT

obsah

obsah	1
čestné prohlášení, anotace, potvrzení zadání	2
volba zadání, lokalita	3
struktura práce	4
analýzy, syntézy	5
historicko-funkční analýza	6
současné využití a návrh	7
krajina	8
město	9
výhledy	10
funkce	11
kontakt s řekou	12
lokality	13
doplňující schemata	14
vlastnické vztahy v území	15
doprava v území	16
stáří stávajících budov	17
povodně	18
objekty ve výstavbě, záměry v území	19
návrh	20
koncept návrhu	21
hlavní výkres	22
podvodní most, sportoviště, dok, hospoda, expanze zahrádkářské kolonie	23
vodní městská doprava, cesta korytem rokytky, světovo nábreží a elsnicovo náměstí	24
vyhlídka koráb, geologická stezka s vyhlídkou bílá skála, vodní botanická zahrada	25
koupání na staré plavbě	26
libeňský most	27
libeňský bazar	28
literatura, prameny, zdroje	29

ČESKÉ VYSOKÉ UČENÍ TECHNICKÉ V PRAZE FAKULTA ARCHITEKTURY

AUTOR, DIPLOMANT: Bc. Kateřina Blahutová
AR 2011/2012, LS

NÁZEV DIPLOMOVÉ PRÁCE:
(ČJ) PRAHA, MĚSTO NA VLTAVĚ: LIBEŇ

(AJ) PRAGUE, CITY ON THE RIVER VLTAVA: LIBEŇ

JAZYK PRÁCE:

Vedoucí práce: doc. Ing. arch. Radek Kolařík Ústav: 15119 Ústav urbanismu

Oponent práce:

Klíčová slova
(česká): Praha, Vltava, Libeň

Anotace (česká):

Cílem práce v širším smyslu je práce s Vltavou jakožto městotvorným prvkem a pražským fenoménem, jehož potenciál je v současné době málo nebo špatně využit. Pro konkrétní návrh byla vybrána lokalita Praha - Libeň, a to z důvodu specifické morfologie a silného historického vztahu k řece. Historicko-funkční analýza se zabývá proměnami využití území, analýza města a krajiny hledá jejich hodnoty a vzájemný vztah. Dále se práce zabývá fyzickým kontaktem s řekou v území a stabilizovanými lokalitami a komunitami. Výsledný návrh je variantou scénáře možného využití území a obnovy vztahu k Vltavě s ohledem na stávající i plánovanou výstavbu.

Anotace (anglická):

In a broader sense, the aim of the project is working with river Vltava as with a city-forming element and a specific Prague element, whose potential is currently underused or used in a wrong way. Location Prague - Libeň has been selected for a specific design, because of its specific morphology and a strong historical relationship to the river. Historical and functional analysis investigates the changes in land use in the area, city and landscape analysis searches for their values and their relation. The thesis deals with physical human contact with river, stabilised locations and communities within the area. The final proposal is a possible scenario of land use and rehabilitation of the relationship with the river respecting both existing settlement and planned development.

Prohlášení autora

Prohlašuji, že jsem předloženou diplomovou prací vypracoval samostatně a že jsem uvedl veškeré použité informační zdroje v souladu s „Metodickým pokynem o etické přípravě vysokoškolských závěrečných prací.“

(Celý text metodického pokynu je na www.FA.studium/ke stažení)

V Praze dne 18. května 2012

podpis autora-diplomanta

Tento dokument je nedílnou a povinnou součástí diplomové práce / portfolia a CD.

České vysoké učení technické v Praze, Fakulta architektury

2/ ZADÁNÍ diplomové práce

Mgr. program navazující

jméno a příjmení: Kateřina Blahutová

datum narození: 23. 8. 1987

akademický rok / semestr: 2011/2012

ústav: 15119 Ústav urbanismu

vedoucí diplomové práce: doc. Ing. arch. Radek Kolařík

téma diplomové práce:

Praha, město na Vltavě: Libeň

zadání diplomové práce:

1/popis zadání projektu a očekávaného cíle řešení

Zadáním projektu je analyzovat současný a historický vztah centra městské části Libeň k Vltavě, jakožto celopražského fenoménu a navrhnout urbanistickou studii posílení tohoto vztahu a využití potenciálu čtvrtě ležící u řeky.

2/popis závěrečného výsledku, výstupy a měřítka zpracování

Urbanistická studie v měřítcích 1: 10 000 až 1: 1 000, případně detaily 1:500 - 1:200. Měřítka budou upřesněna v průběhu rozpracování práce.

3/seznam dalších dohodnutých částí projektu (model)

1:1000?

Model (měřítko bude zvoleno v návaznosti na finální řešení), skicy a vizualizace.

Datum a podpis studenta

23. 2. 2012

Blahutová

Datum a podpis vedoucího DP

20. 02. 2012

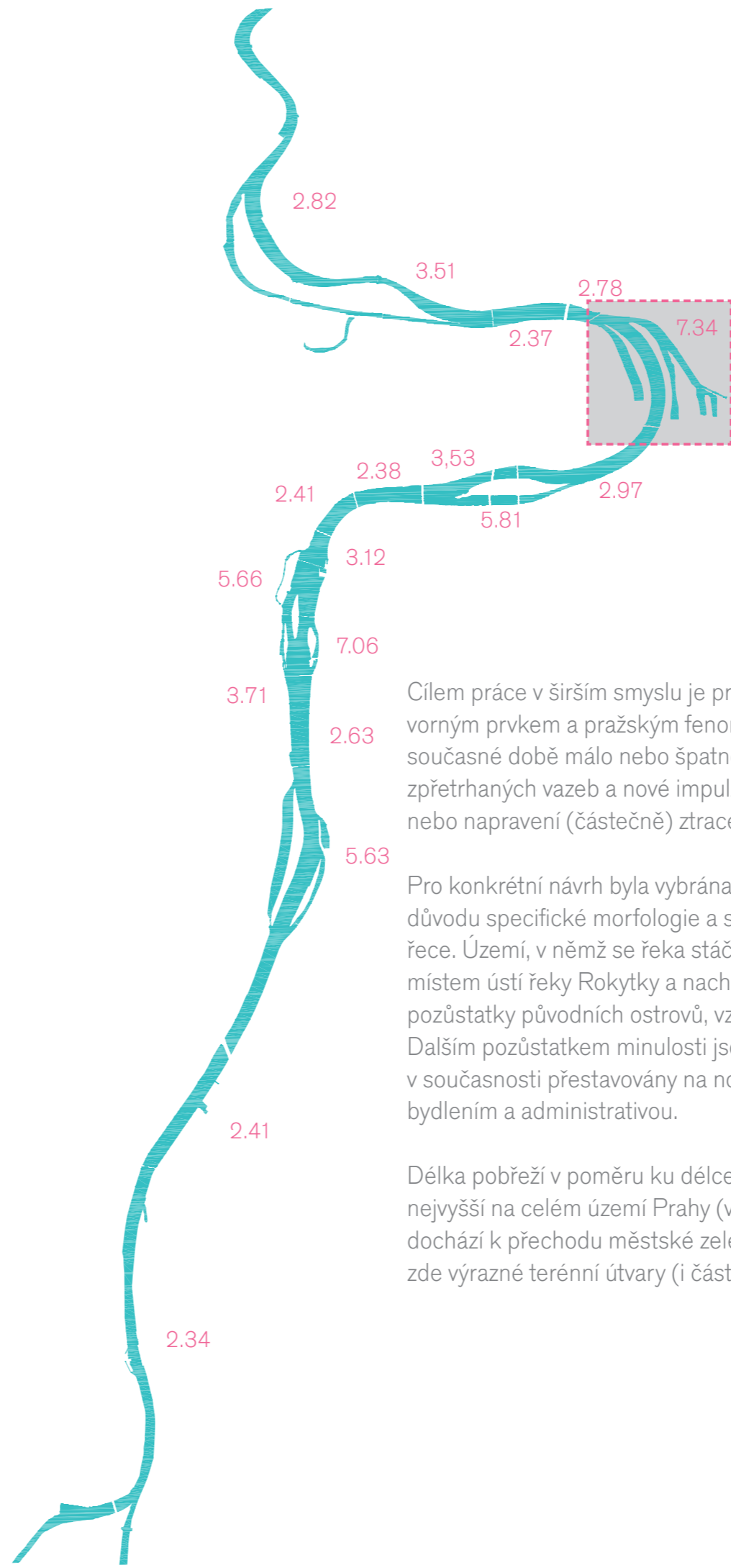
Radek Kolařík

Datum a podpis děkana FA ČVUT

registrováno studijním oddělením dne

Juráček

čestné prohlášení
anotace
potvrzení zadání



VOLBA ZADÁNÍ LOKALITA

Cílem práce v širším smyslu je práce s Vltavou jakožto městotvorným prvkem a pražským fenoménem, jehož potenciál je v současné době málo nebo špatně využit. Propojení zpřetrhaných vazeb a nové impulzy jsou prostředky navrácení nebo napravení (částečně) ztraceného vztahu k řece.

Pro konkrétní návrh byla vybrána lokalita Praha - Libeň, a to z důvodu specifické morfologie a silného historického vztahu k řece. Území, v němž se řeka stáčí kolem Holešovic je také místem ústí řeky Rokytky a nacházejí se zde takzvané "kosy", pozůstatky původních ostrovů, vzniklé při regulaci toku Vltavy. Dalším pozůstatkem minulosti jsou Libeňské doky, které jsou v současnosti přestavovány na novou přístavní čtvrť s bydlením a administrativou.

Délka pobřeží v poměru ku délce toku v ose je v tomto místě nejvyšší na celém území Prahy (viz schéma vlevo). V území dochází k přechodu městské zeleně v krajinnou a nacházejí se zde výrazné terénní útvary (i částečně uměle vytvořené).

STRUKTURA PRÁCE

Počátečním vstupem je důsledný průzkum území v různých denních hodinách a dnech v týdnu za účelem zjištění současného stavu a využití území.

Historicko-funkční analýza ukazuje vývoj území, vybírá momenty a činnosti v území, které mají nebo měly vztah k řece. Současný stav posuzuje z hlediska vztahu k vodě. Následuje syntéza, ve které jsou funkce, které jsou v současnosti zastoupeny v nevhodné formě nahrazeny formou vhodnější a doplněny funkcí, které již vymizely.

Analýza města a krajiny hledá v území jejich hodnoty a vzájemné vztahy, propojení, prolínání.. Tyto výstupy jsou přeneseny do konceptu řešení území.

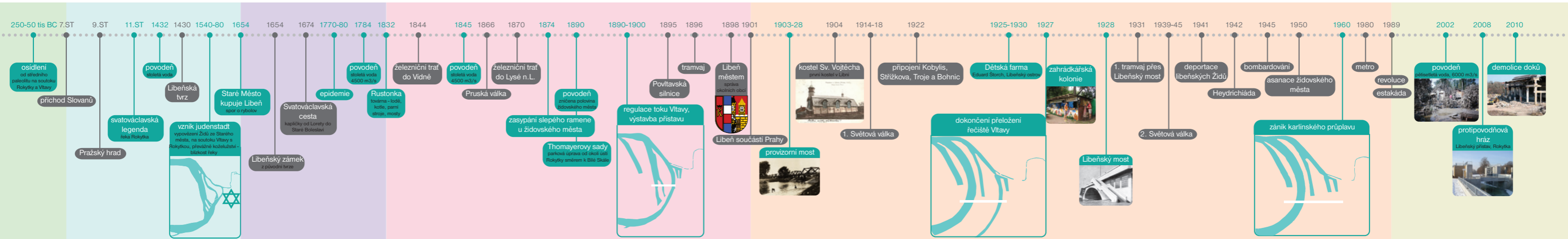
Analýza kontaktu s řekou ukazuje, jak je možné v dnešní době řeku vnímat. Následná syntéza navrhuje rozšíření možností kontaktu s vodou a její využití.

Analýza lokalit zachycuje stávající ucelená území se specifickým charakterem a často i komunitou, místní pojmenování včetně původního zdroje jména - přírodní útvary, usedlosti. Následná syntéza ukazuje možnou proměnu některých lokalit.

Analýzy jsou doplněny průzkumy vlastnických vztahů v území, dopravy, stáří stávajících budov, povodní a plánované výstavby a záměrů v území.

Následný návrh vychází ze závěrů analýz a syntéz. Ukazuje možné využití území s ohledem na stávající budovy a komunity. Předpokládá i realizaci plánovaných záměrů. Výsledné využití území je navrženo převážně jako rekreační a sportovní, nechybí však i důležité sociální vazby - a to jak na poli střetu nově příchozích a starousedlíků, tak i mezi lokálními a "cizími" - tedy převážně obyvateli Prahy a turisty, jež naláká do území některá z navrhovaných "atrakcí".





Ve STŘEDOVĚKU byla venkovská Libeň důležitým strategickým bodem, kudy procházely cesty do Boleslavi, Litoměřic, Mělníka, Hradce, ale také cesty Linecká a Videňská. Vojska a karavany zde odpočívaly před vstupem do Prahy. Až do 18. století proto byla postižena neustálými přepady a drancování. Vltava sloužila hospodářství, rybolovu a od 16. st. i k transportu zboží a lidí. Z Libně se na holešovickou stranu jezdilo přívozem na Libeňský ostrov a pokračovalo se přes dva mosty.

S koupi Starým městem je Libeň obohacena o rekreační funkci. Zámek i mnohé usedlosti se stávají oblíbenými místy konání koncertů a residencí umělců. Po poškození vojsky je Libeňský zámek opraven a jsou přistavěny reprezentační prostory.

19. století se neslo v duchu rozmachu průmyslu a železnice. Ta vedla přes Libeň ve dvou větvích a mnoha vlečkách do továren. Dále došlo k regulacím toku Vltavy a výstavbě přístavů a doků. Vznikla Povltavská silnice a Thomayerovy sady. Do Libně byla přivedena tramvajová linka z Karlína. Na přelomu století probíhala výstavba nových činžovních domů, vil a budov občanské vybavenosti.

20. století přineslo mnoho změn - výstavbu Libeňského mostu a regulaci toku Vltavy do dnešní podoby, vznik zahrádkářské kolonie na Libeňském ostrově, úplný zánik židovské komunity a jejich kulturního dědictví a služby na začátku století. Libeň byla protipovodňově ochráněna. Po válce převedla v roce 2002 byla převedena protipovodňová opatření. Zahrádkářská kolonie a Libeňský zámek, Kobylice.

Po válce byla protipovodňově ochráněna kulturní dědictví a služby na začátku století. Libeň byla protipovodňově ochráněna. Po válce převedla v roce 2002 byla převedena protipovodňová opatření. Zahrádkářská kolonie a Libeňský zámek, Kobylice.



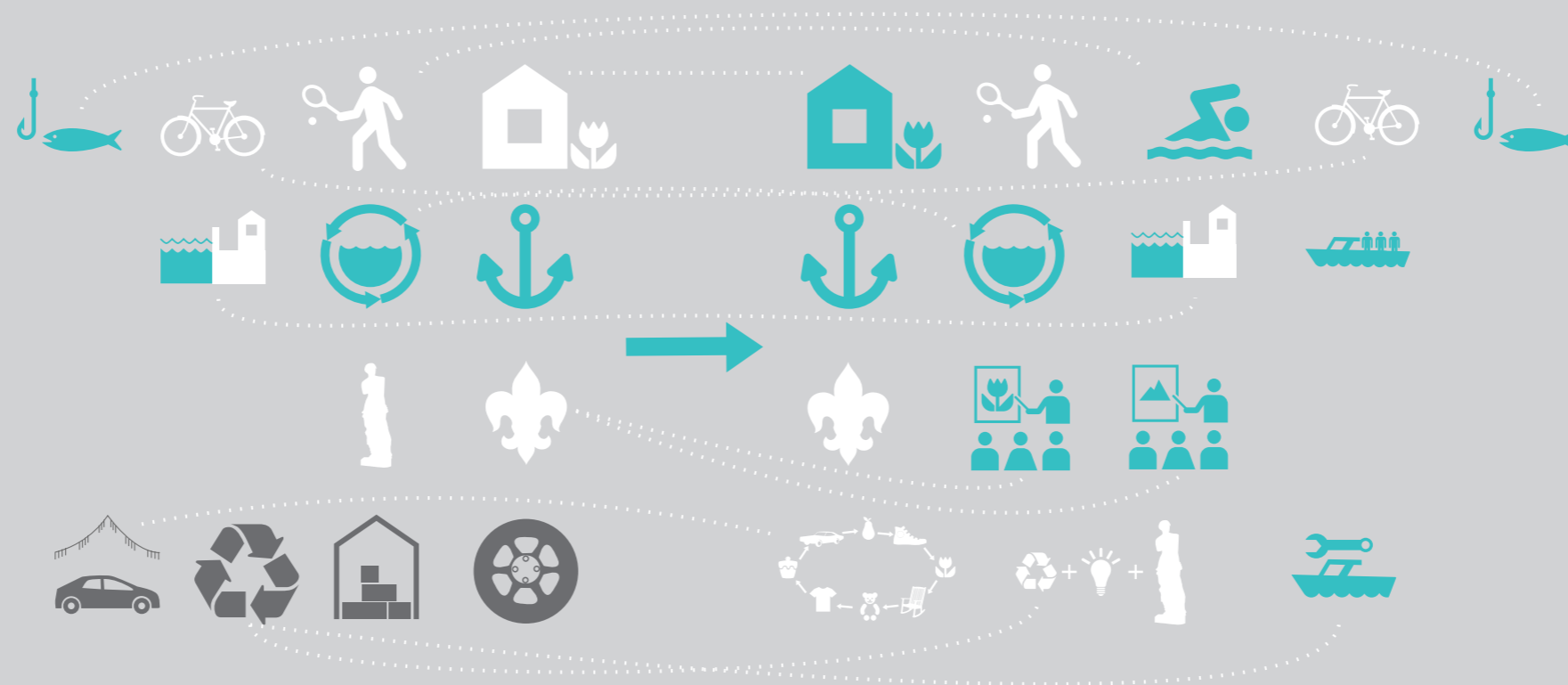
historicko-funkční analýza

DNEŠNÍ STAV

Minimum funkcí v území má přímý vztah k vodě. Některé funkce však daly území natolik silný charakter a atmosféru, že by bylo nežádoucí je odstraňovat. Některé funkce jsou naopak pro území devastující (doprava, odpady..).

NÁVRH

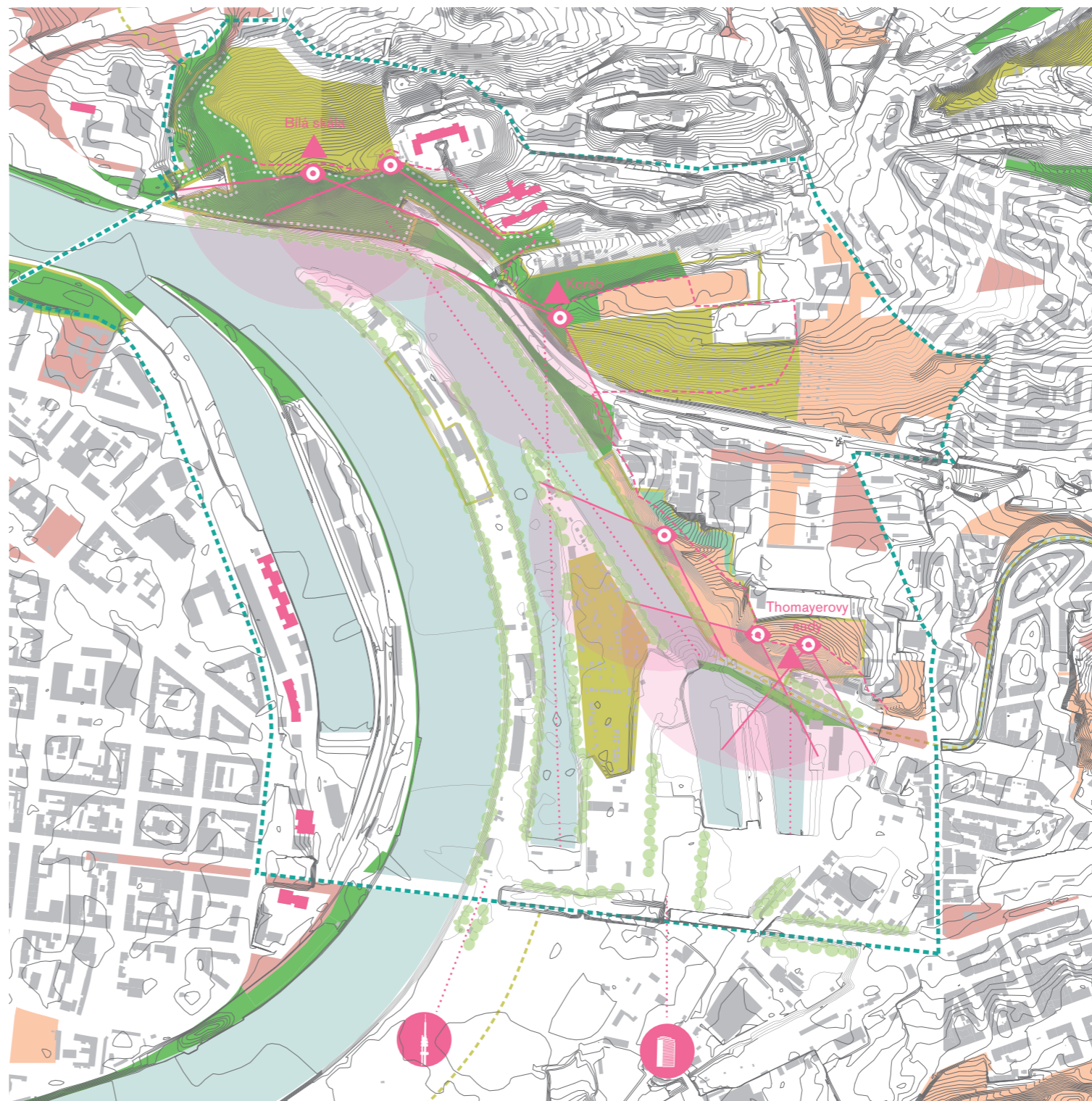
Návrh navrácí do území zmizelé funkce, které posilují vztah k vodě. Nevhodně umístěné provozy (i když mohou být derivacemi funkcí, které v území byly a vztah k vodě měly) jsou odstraněny a nahrazeny vhodnější formou.



funkce v území během historického vývoje - **ve vztahu k vodě**, neutrální vztah, nevhodně umístěné



současné využití a návrh

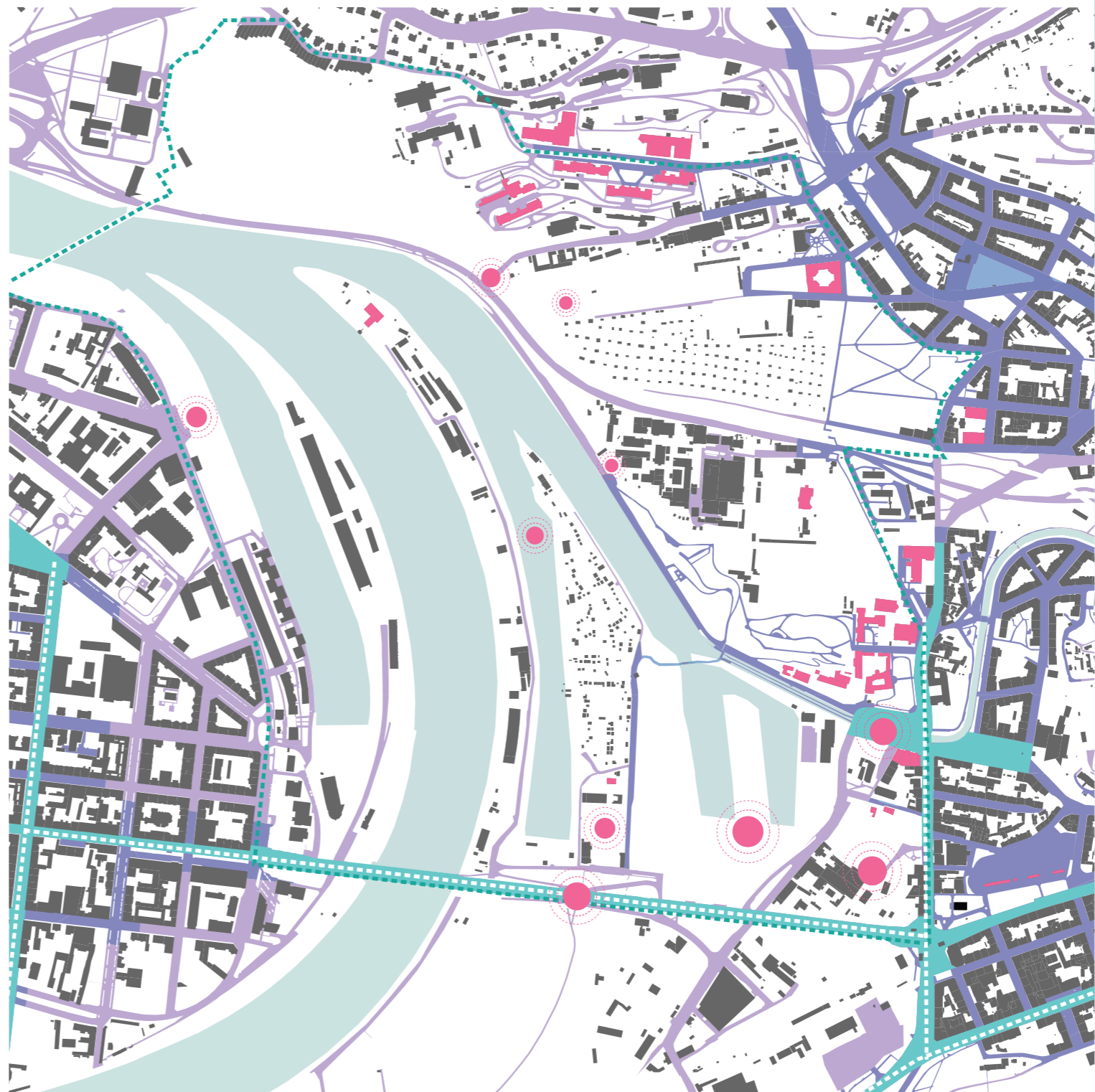


- ▲ přírodní dominanta
- stavební dominanta
- místo výhledu
- pohledová osa
- hrana viditelnosti

- krajinná zeleň
- hospodářská zeleň
- městská zeleň
- parková / kulturní zeleň

- liniová zeleň
- přírodní památka
- prvky ÚSES
- propojení s celoměstským systémem zeleně
- hranice řešeného území

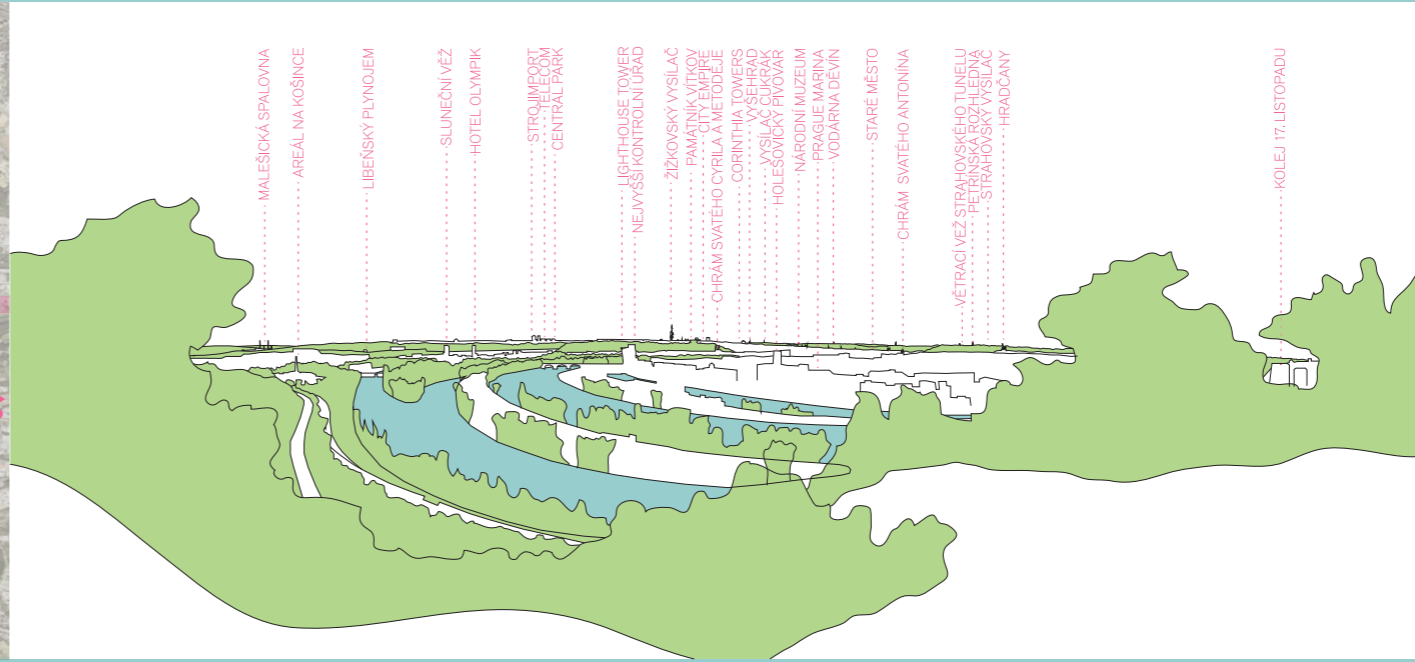
krajina
1:10.000



- městské osy
- celoměstsky významný veřejný prostor
- lokální veřejná prostranství
- veřejný prostor s nižší atraktivitou
- budovy s městotvorným potenciálem a epicentra
- hranice řešeného území

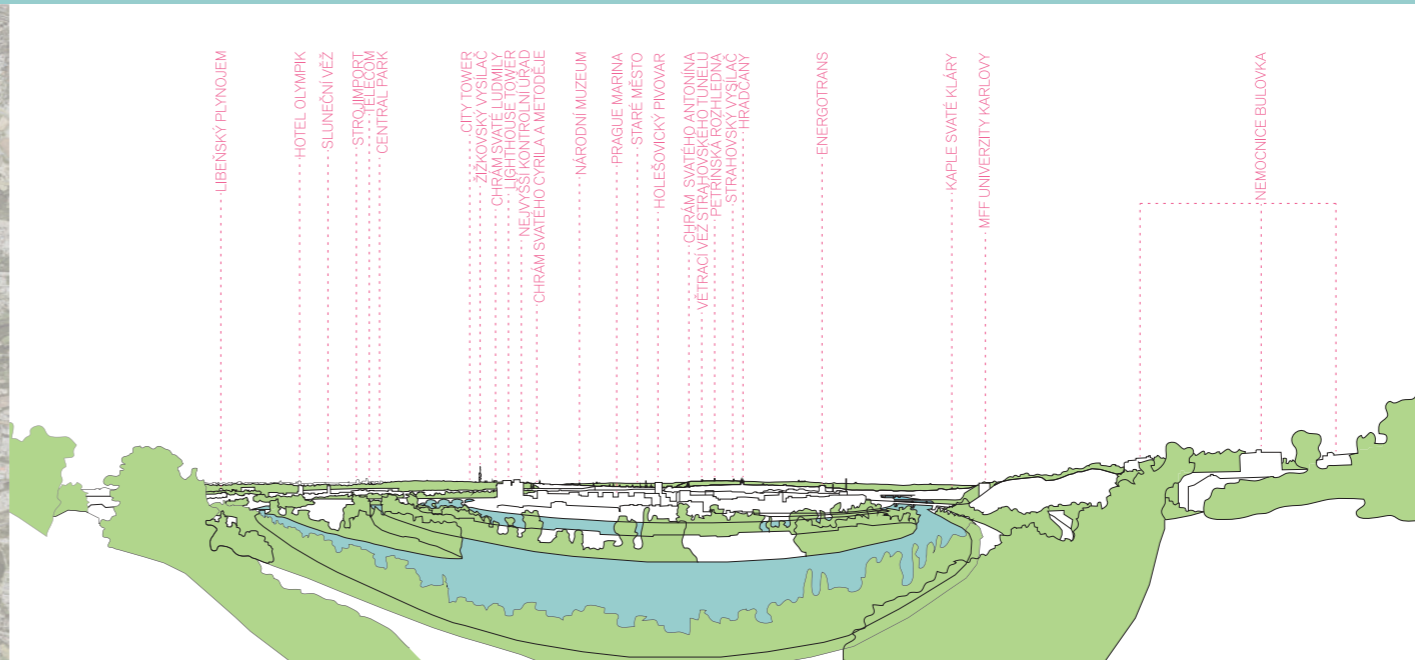
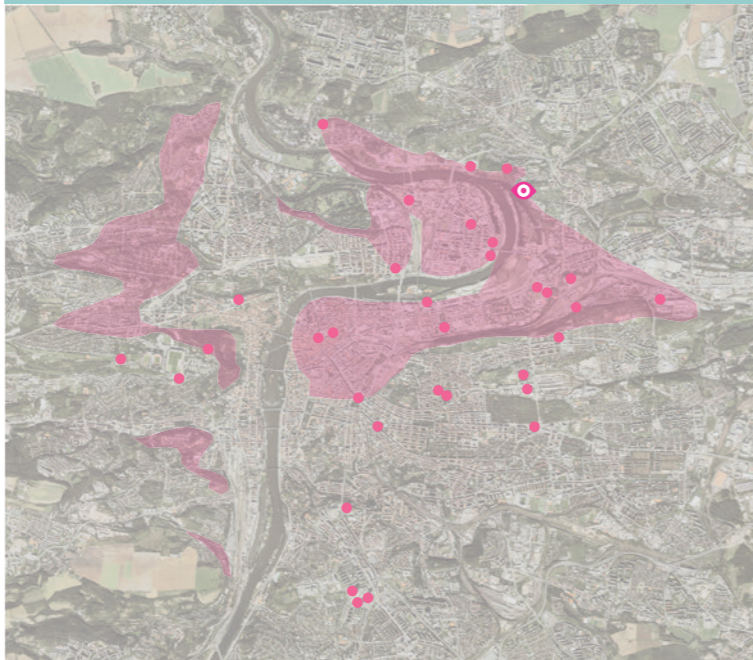
město
1:10.000

VÝHLED - BILÁ SKÁLA



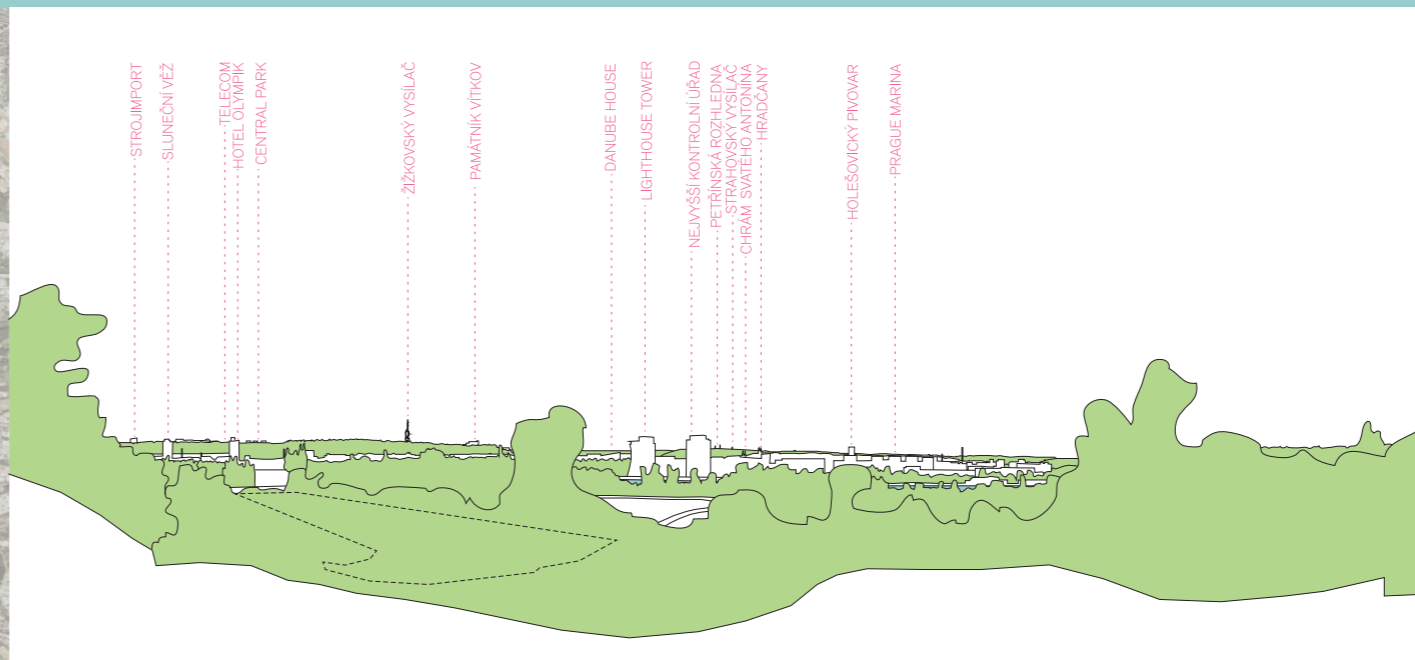
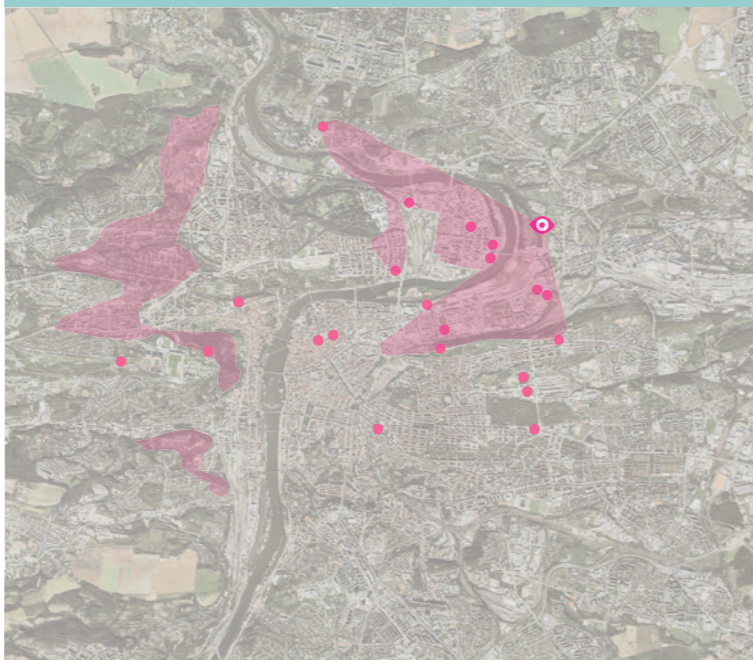
- MALEŠICKÁ SPALOVNA
- AREÁL NA KOŠINCE
- LIBEŇSKÝ PLYNOJEM
- SLUNEČNÍ VĚŽ
- HOTEL OLYMPIK
- STROJIMPORŤ
ELEKTRO
CENTRAL PARK
- LIGHTHOUSE TOWER
NEJVIŠŠÍ KONTROLNÍ ÚŘAD
- ZŮKOVSKÝ VYSILÁČ
- PAMÁTNÍK VÍTKOV
- CITY EMPRE
- CHRAM SVATEHO CYRILA A METODĚJE
- CORINTHA TOWERS
- VĚTRACÍ VĚŽ
VYŠLÁK
- HOLEŠOVIČSKÝ PIVOVAR
- NÁRODNÍ MUZEUM
- PRAGUE MARINA
- VODARNA DEVIN
- STARÉ MĚSTO
- CHRAM SVATEHO ANTONÍNA
- VĚTRACÍ VĚŽ STRAHOVSKÉHO TUNELU
- PETŘINSKÁ ROZHLEDNA
- STRAHOVSKÝ VYSILÁČ
- HRADČANY
- KOLEJ 17. LISTOPADU

VÝHLED - KORÁB



- LIBEŇSKÝ PLYNOJEM
- HOTEL OLYMPIK
- SLUNEČNÍ VĚŽ
- STROJIMPORŤ
CENTRAL PARK
- CITY TOWER
- ZŮKOVSKÝ VYSILÁČ
- CHRAM SVATE LUDMILY
- STROJIMPORŤ
CENTRAL PARK
- NEJVIŠŠÍ KONTROLNÍ ÚŘAD
- CHRAM SVATEHO CYRILA A METODĚJE
- NÁRODNÍ MUZEUM
- PRAGUE MARINA
- STARÉ MĚSTO
- HOLEŠOVIČSKÝ PIVOVAR
- CHRAM SVATEHO ANTONÍNA
- VĚTRACÍ VĚŽ STRAHOVSKÉHO TUNELU
- PETŘINSKÁ ROZHLEDNA
- STRAHOVSKÝ VYSILÁČ
- HRADČANY
- ENERGOTRANS
- KAPLE SVATÉ KLÁRY
- MFF UNIVERSITY KARLOVY
- NEMOCNICE BULOVKA

VÝHLED - THOMAYEROVY SADY



- STROJIMPORŤ
- SLUNEČNÍ VĚŽ
- TELECOM
HOTEL OLYMPIK
CENTRAL PARK
- ZŮKOVSKÝ VYSILÁČ
- PAMÁTNÍK VÍTKOV
- DANUBE HOUSE
- LIGHTHOUSE TOWER
- NEJVIŠŠÍ KONTROLNÍ ÚŘAD
- PETŘINSKÁ ROZHLEDNA
- CHRAM SVATEHO ANTONÍNA
- CHRAM SVATEHO ANTONÍNA
- HRADČANY
- HOLEŠOVIČSKÝ PIVOVAR
- PRAGUE MARINA

FUNKČNÍ VYUŽITÍ ÚZEMÍ - STAV

FUNKČNÍ VYUŽITÍ ÚZEMÍ - NÁVRH

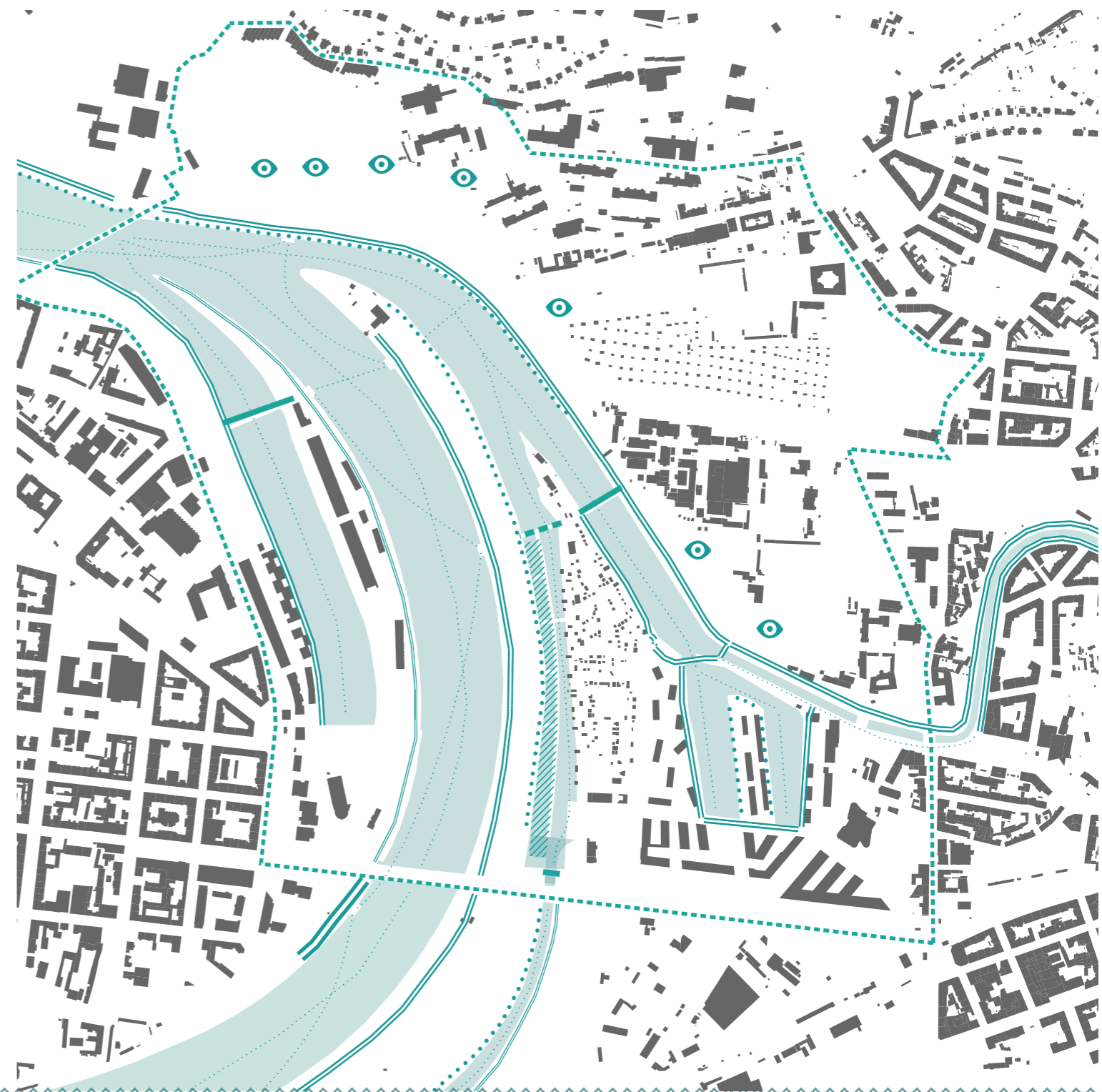


- | | | | |
|--|--|--|---|
| ■ zemědělství (+ rybolov) | ■ výchova a vzdělávání | ■ technická díla | ■ administrativa |
| ■ rekreace | ■ obchod | ■ výroba | ■ městské bydlení |
| ■ doprava | ■ umění | | ■ městská vybavenost |

funkční využití
1:10.000

KONTAKT S ŘEKOU - STAV

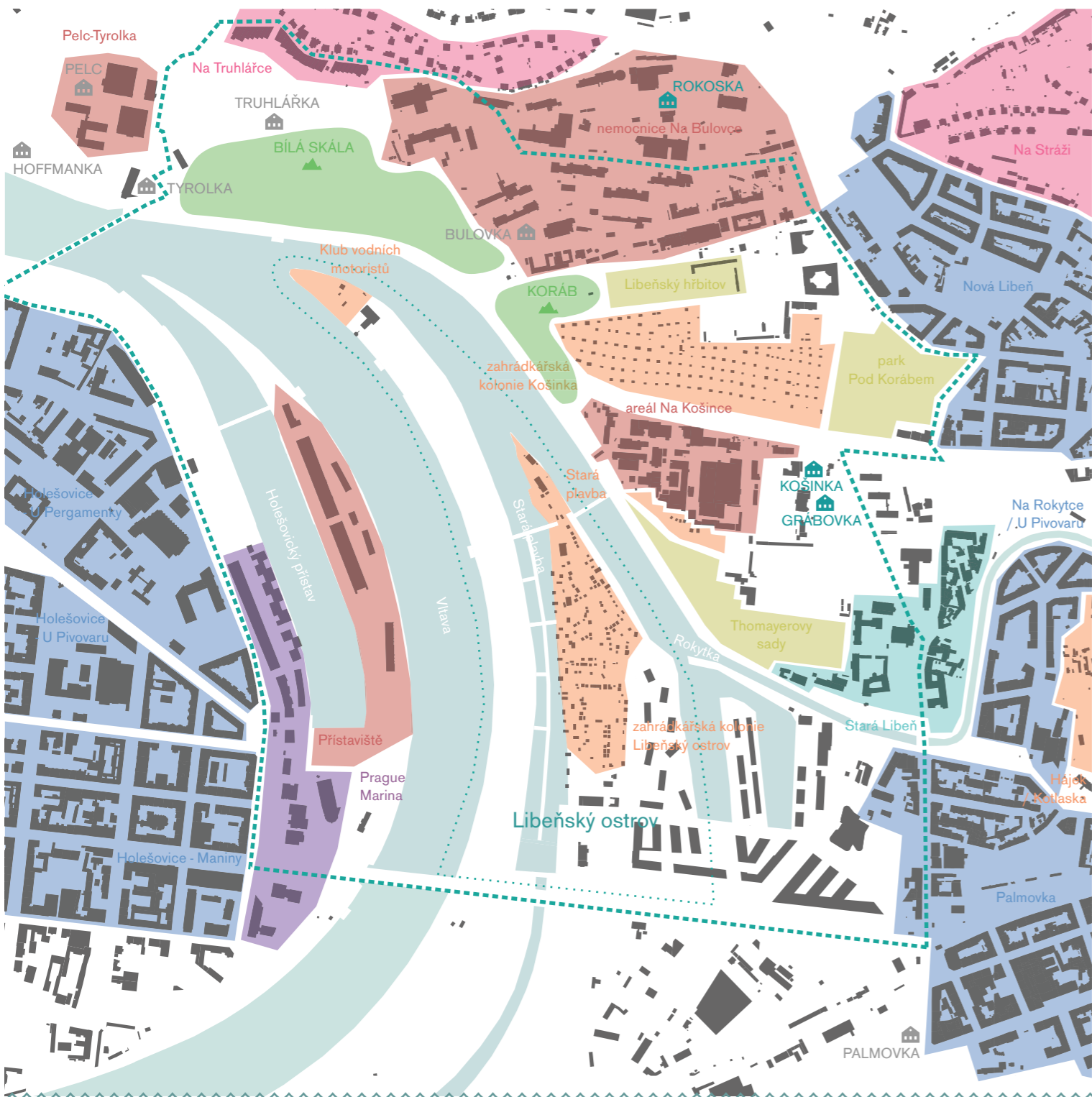
KONTAKT S ŘEKOU - NÁVRH



kontakt s řekou
1:10.000

LOKALITY - STAV

LOKALITY - NÁVRH



město

krajina

lokality
1:10.000



historické jádro

kompaktní město

přístavní město

rodinné domy

areály

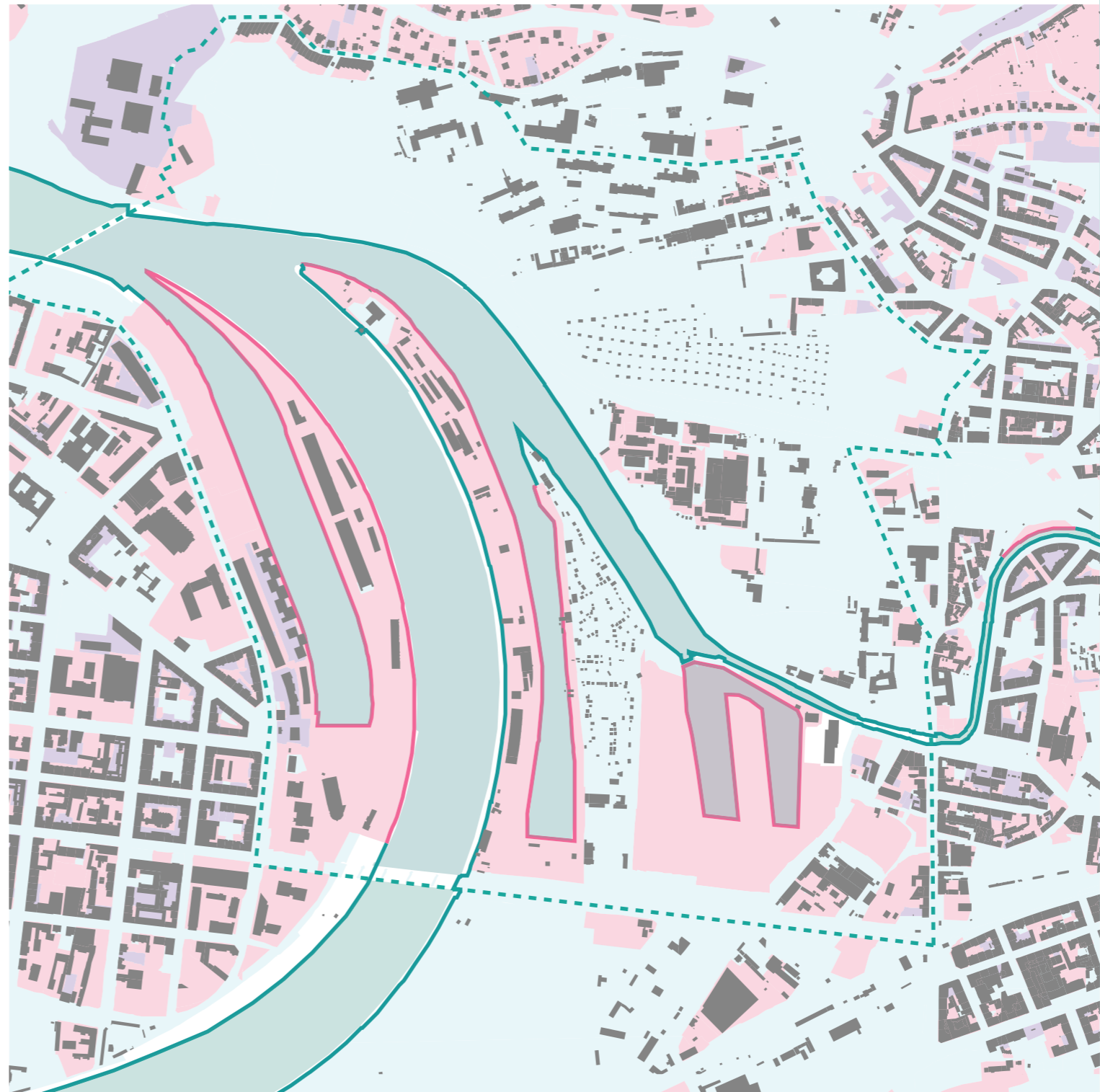
zahrádkářské kolonie, kluby

parky

příroda

původní usedlosti
 zaniklá
 existující



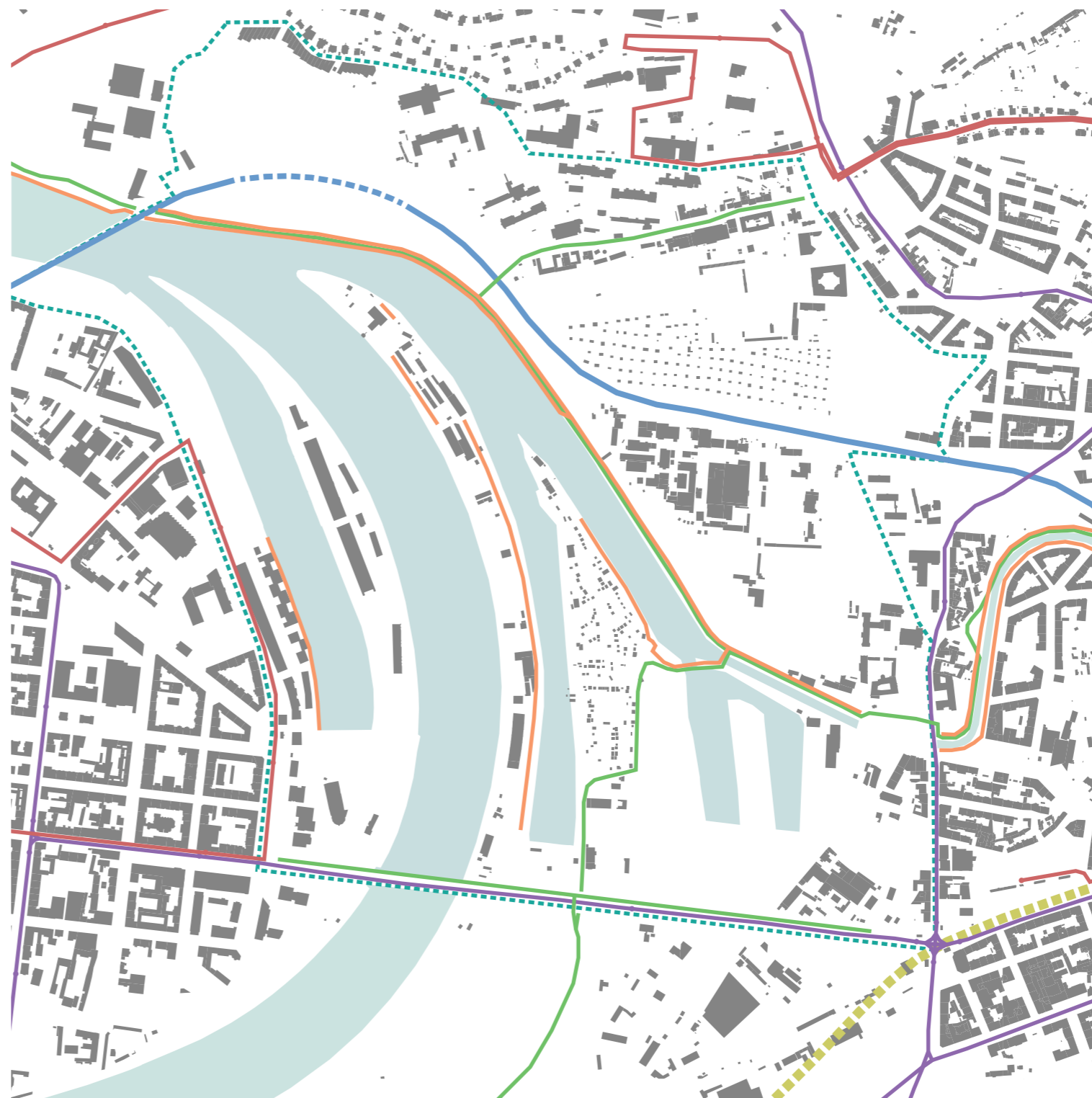


veřejné
vlastnictví

soukromé
vlastnictví

spoluúčast
veřejného
sektoru

vlastnické poměry
1:10.000



cyklostezka



volný přístup k
řece

doprava
pěší přístup k řece
1:10.000



- 14. století
- 16. století
- 18. století
- 1. pol. 19. století
- 2. pol. 19. století
- 1900 - 1945
- 1945 - 1989
- 1989 - 2012

stáří stávajících budov
1:10.000



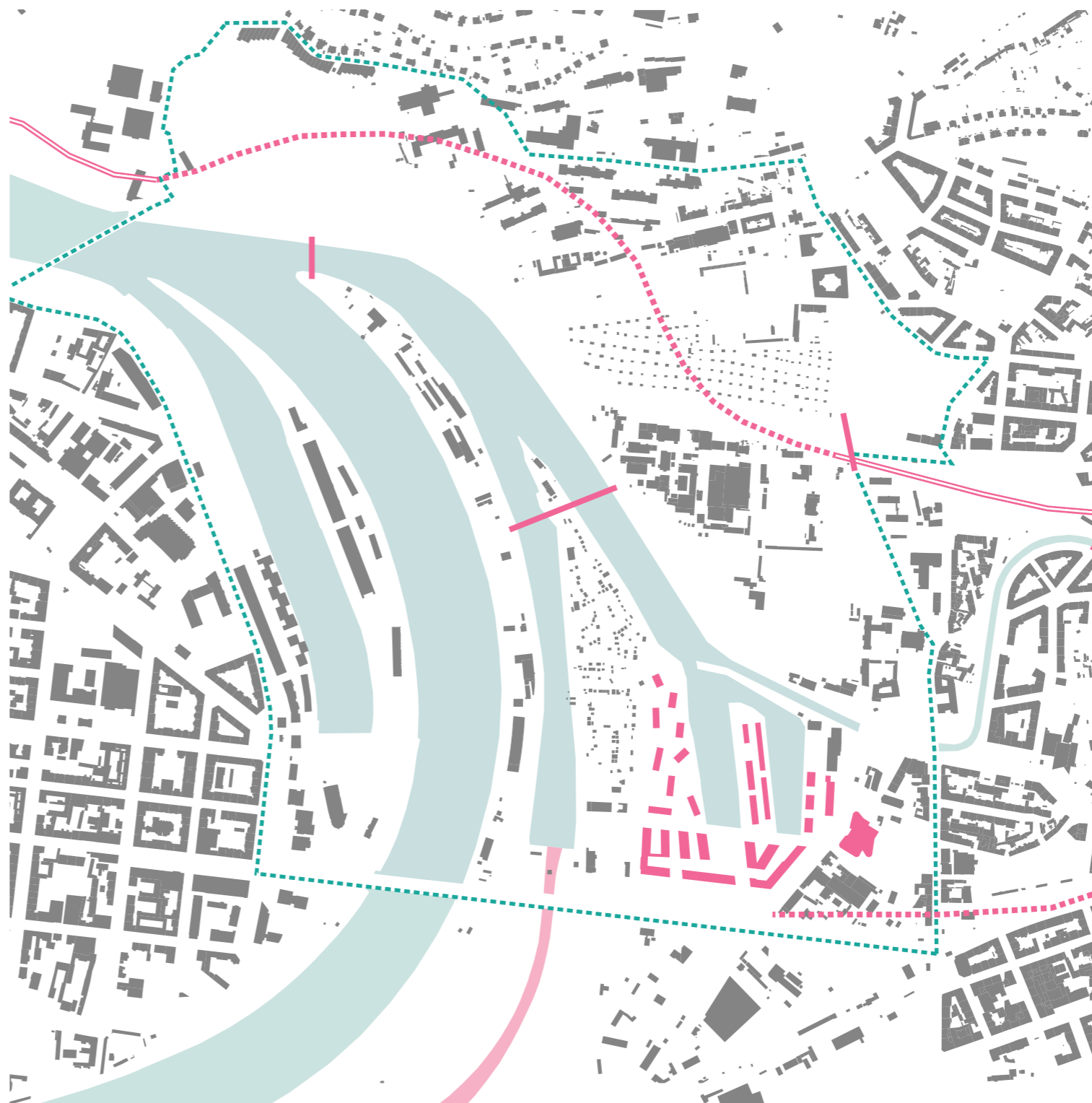
průtočná zóna

neprůtočná zóna

Q 2002

protipovodňová
ochrana

povodně
1:10.000



most, lávka

tunel

městský okruh

objekty ve výstavbě

Rohanský kanál

objekty ve výstavbě
záměry v území
1:10.000

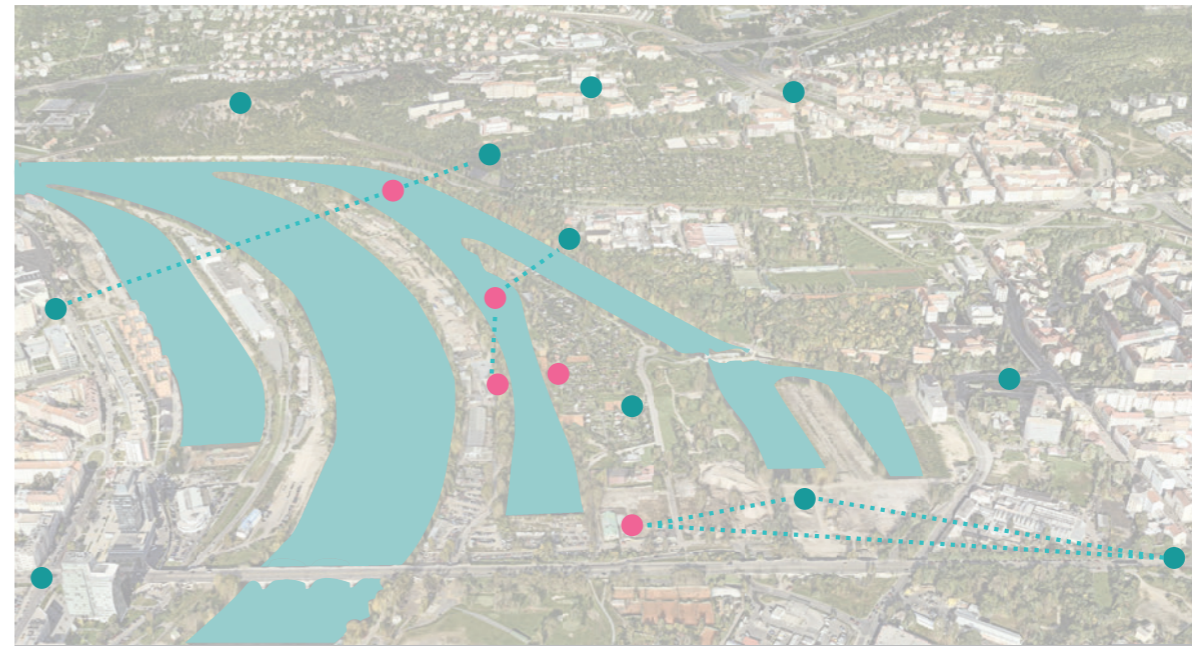




MĚSTO A KRAJINA

koncept návrhu prolínání města a krajiny (převládající charakter)

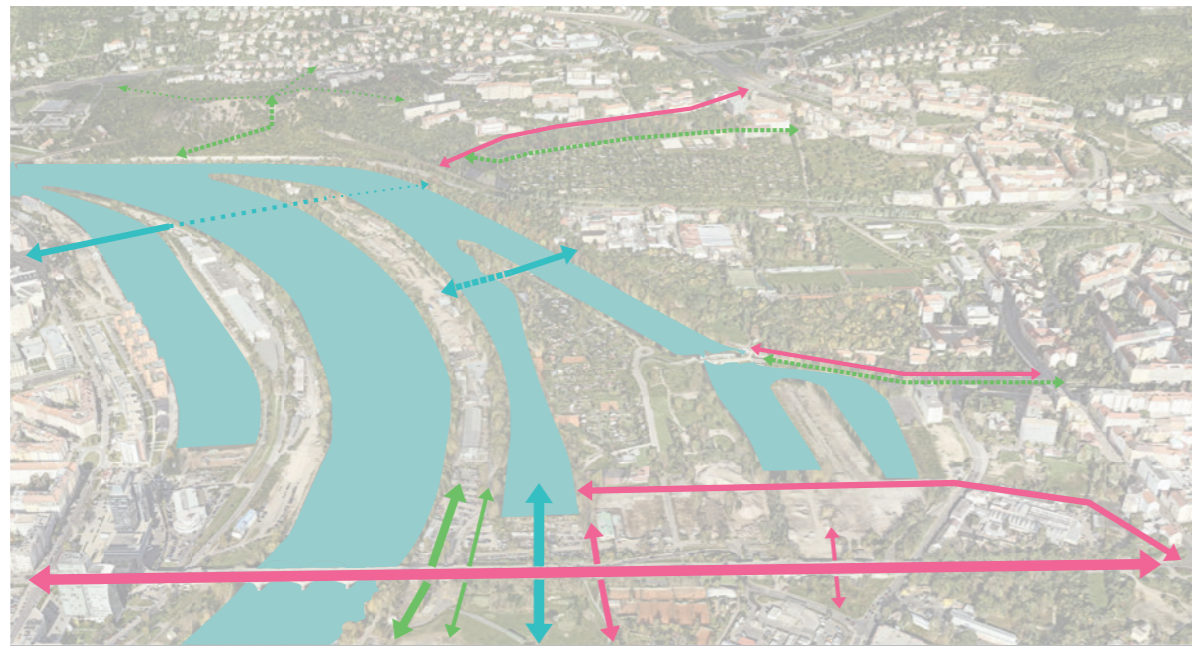
- městský charakter
- krajinný charakter



AKUPUNKTURA

body zájmu, atrakce, důležité městské uzly a nefungující spojení

- stávající body
- nově navržené body
- chybějící spojení



PROPOJENÍ ÚZEMÍ

koncept návrhu nových spojení nebo posílení stávajících spojení

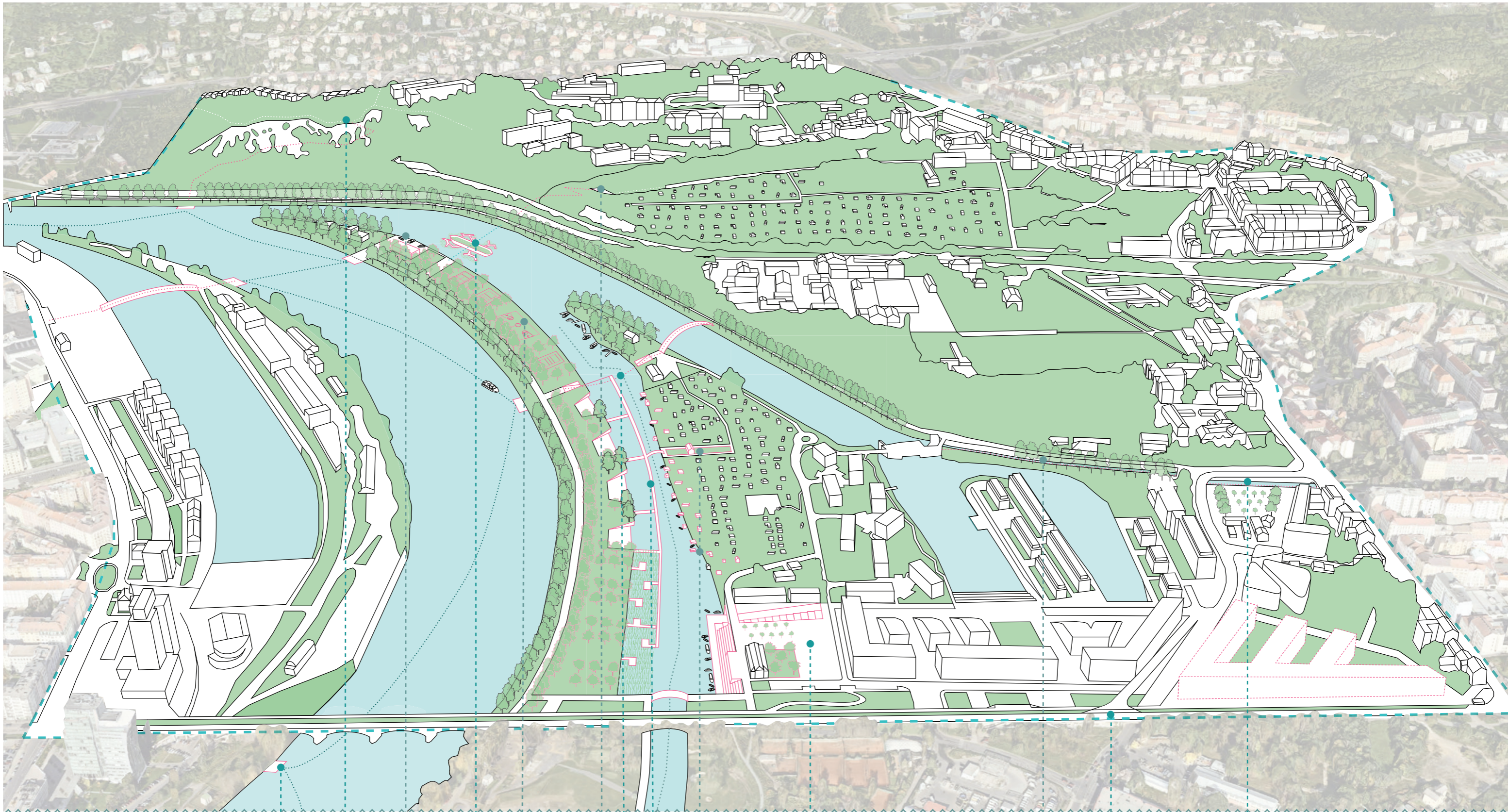
- | | |
|---|---|
| charakter propojení | intenzita propojení a materiálnost |
| městské — | silná |
| krajinné — | slabá |
| vodní — | materiální |
| | abstraktní |



VODNÍ DOPRAVA

návrh systému pohybu po vodě v území

- | | | | |
|--|--------------------|---|------------------|
| | plavební trasa | | dok |
| | trasa - motorová | | zastávka MHD |
| | trasa vodní MHD | | přístav - trh |
| | rekreace - veslice | | kotviště |
| | | | užitkový přístav |



vodní městská doprava

geologická stezka
s vyhlídkou bílá skála

dok

vodní botanická zahrada

sportoviště

vyhlídka koráb
podvodní most

**KOUPÁNÍ NA STARÉ
PLAVBĚ**

hospoda
expanze zahrádkářské
kolonie

**LIBEŇSKÝ BAZAR
V PŘÍSTAVU**

cesta korytem rokytky

LIBEŇSKÝ MOST

světovo nábreží
elsnicovo náměstí

hlavní výkres

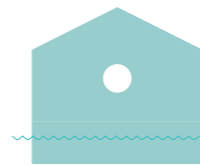
DOK

Servis a opravy lodí.



EXPANZE KOLONIE

Díky úpravě vlastnických vztahů břehu je možné zahrádkářskou kolonii rozšířit a vytvořit tak "vodní ulici".



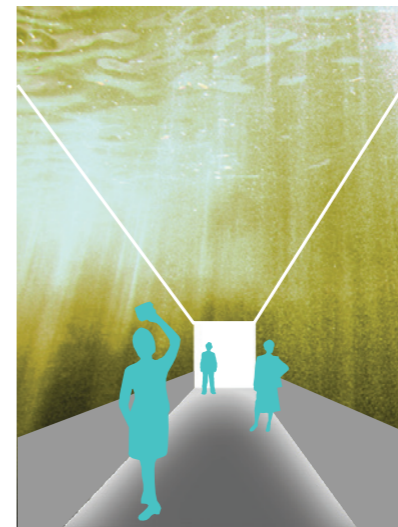
HOSPODA

Hospoda s hřišti ve správě zahrádkářské kolonie umožňuje veřejnosti nahlédnout do světa zahrádkářů, aniž by rušila jejich soukromí.



SPORTOVIŠTĚ

Hřiště nevhodně umístěná v rámci zahrádkářské kolonie jsou soustředěna v souvislém pásu a přístupná veřejnosti.



POD Vodní MOST

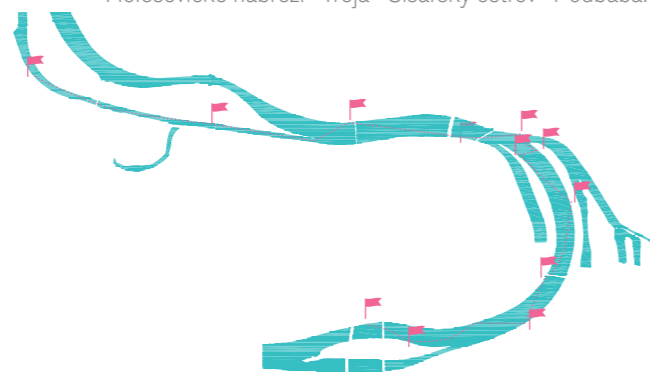
Podvodní tunel zprostředkovává nezvyklý zážitek - být pod vodní hladinou. Ve dne mohou procházející díky slunečním paprskům pozorovat skutečnou barvu řeky Vltavy, v noci představuje tunel světelný úkaz pod hladinou. Je propojovacím elementem a zároveň prostorem pro rozjímání. Z technického hlediska most ukončuje zónu plavání a je vybaven zpětnými klapkami a zabraňuje tak zpětné infiltraci vody z říčního ramene do koupaliště. Tunel je umístěn dostatečně hluboko, aby umožnil proplouvání menších plavidel.

dok, sportoviště, hospoda,
expanze zahrádkářské kolonie,
podvodní most



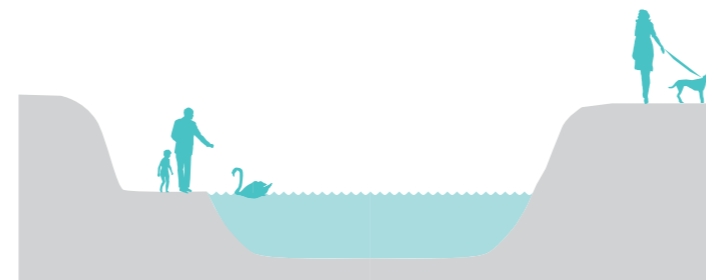
VODNÍ MĚSTSKÁ DOPRAVA

Záhyb Vltavy mezi Libní a Holešovicemi představuje nejdelší úsek bez jezu v rámci širšího centra Prahy. Vzhledem k plánované výstavbě a rekreačního využití by bylo vhodné v úseku mezi plavebními komorami Štvanice a Podbaba provozovat vodní linku MHD. Navrhovaná trasa je: Vltavská - Štvanice - Pražská tržnice - Rohanský ostrov - Libeňský most - Maninský ostrov - Holešovický přístav - Botanická zahrada - Bílá skála - Holešovické nábřeží - Troja - Císařský ostrov - Podbaba.



CESTA KORYTEM ROKYTKY

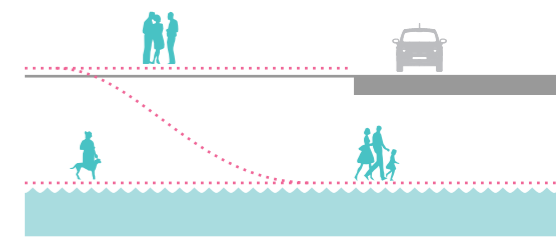
Na pěší stezku podél rokytky lze nastoupit v místě jejího ústí do Vltavy. Tato stezka umožňuje přímý kontakt s říčkou a jiné vnímání prostoru z pohledu. V místě Elsnicova náměstí je stezka rozdvojena a vedena na uliční úroveň, druhá větev pokračuje dále korytem podél cyklostezky.



SVĚTOVO NÁBŘEŽÍ A ELSNICOVO NÁMĚSTÍ

Prostor vytvořený překrytím koryta řeky Rokytky v roce 1945 byl nazván Elsnicovo náměstí. Před tímto zásahem zde bylo Světovo nábřeží. Považuji tento zásah za nevhodný, protože vzniklou plochu lze jen stěží za náměstí opravdu považovat. Navíc byl tímto oslaben význam prostoru bývalého tržiště.

Navrhují proto upravit plochu tržiště jako otevřené veřejné prostranství se stromy, Rokytku znova odkrýt a umožnit sestup do jejího koryta a světelně upozornit na nejstarší betonový silniční most v Čechách. Tímto způsobem by bylo možné podejít silnici bez nutnosti přecházení vozovky či obcházení náměstí.



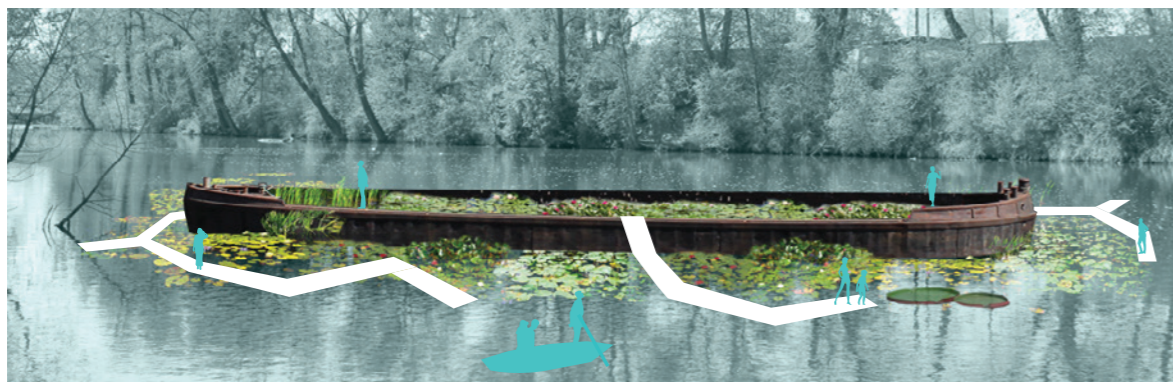
cesta korytem rokytky, světovo nábřeží a elsnicovo náměstí, vodní městská doprava

VODNÍ BOTANICKÁ ZAHRADA VYHLÍDKA KORÁB

Vodní botanická zahrada v Libni doplňuje dvě pražské botanické zahrady s rozlišným charakterem (zahrada ve městě, zahrada v krajině). Je umístěna na nepoužívané nákladní lodi - "vraku", který je zakotven na Staré plavbě. Rostliny jsou rozmístěny v plovoucích boxech se substrátem a doplněny pontonovými lávkami. Celou zahradu je v případě hrozící povodně možné rozdělit a odtáhnout do přístavu Docks, který je před povodní ochráněn.



Zpřístupnění vyhlídky od řeky navazuje na cestu vedoucí z Horní Libně a umožňuje tak přístup k Vltavě (který mohou využít například zahrádkáři z kolonie Na Košince, Mateřská škola na Korábě či kemp Košinka.



GEOLOGICKÁ STEZKA S VYHLÍDKOU BÍLÁ SKÁLA

Subtilní konstrukce stezky se šplhá nahoru po skále a představuje profily libeňských ordovických hornin od bazálních poloh letenského souvrství přes libeňské souvrství, řevnické křemence až po vrstvy dobrotivského souvrství a vysvětluje tak vznik profilu Pražské kotliny před několika miliony lety, způsobený zejména činností řeky Vltavy. Odměnou za náročné stoupání je jeden z nejkrásnějších a nejširších výhledů na Prahu.



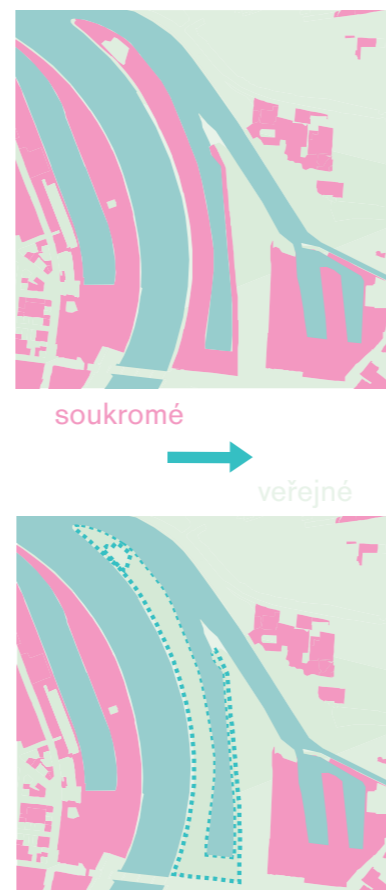
geologická stezka s vyhlídkou bílá skála, vyhlídka koráb, vodní botanická zahrada

KOUPÁNÍ NA STARÉ PLAVBĚ

Rekreační a sportovní využití Libeňského ostrova započalo v 19. století. Významnou roli v rozvoji této funkce v území sehrál vznik zahrádkářské kolonie, vodáckých spolků a takzvané "Dětské farmy" založené Eduardem Štorchem jako experimentální výukové zařízení v přírodě.



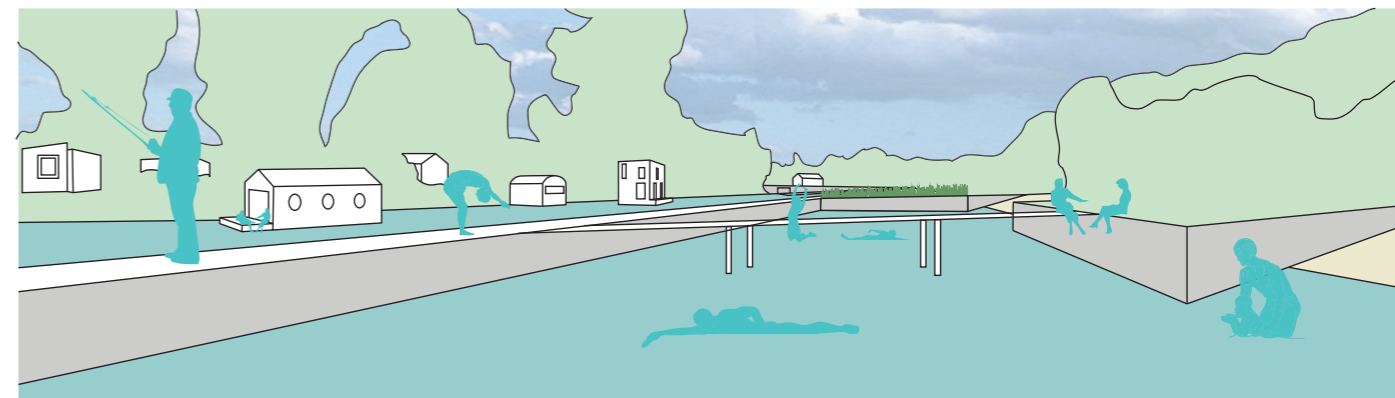
Dětská farma na Libeňském ostrově ve 20. letech 20. století. Foto: Jungmann, Mléko, Media. Libeň - Zmizelý svět / A Vanished World. Praha: Muzeum hláskového města Prahy, 2010, s. 58.



Svůj půvab si ramena ponechala dodnes, jinak je tomu ale u samotné řeky Vltavy. Okolní skladové plochy, autobazary či zanedbaná místa jsou zdroji znečištění řeky a nezájmu o její rekreační využití. Proto by bylo vhodné převést takto využívané pozemky (zejména pak břehy Staré plavby) **do vlastnictví veřejného sektoru** a revitalizovat tyto pozemky. Tato změna by umožnila rozšíření zahrádkářské kolonie na východním břehu směrem k řece, její zpřístupnění a možnost zakotvení hausbótů. Navržené koupaliště na západním břehu využívá kořenové čističky k úpravě vody pro koupání. Na Koupaliště navazuje pás sportovišť.



Stará plavba dnes. foto: autorka



PŘÍRODNÍ KOUPALIŠTĚ

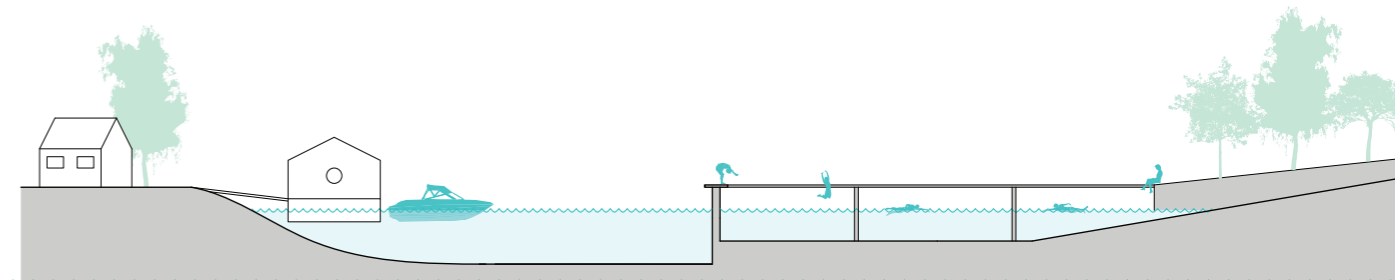
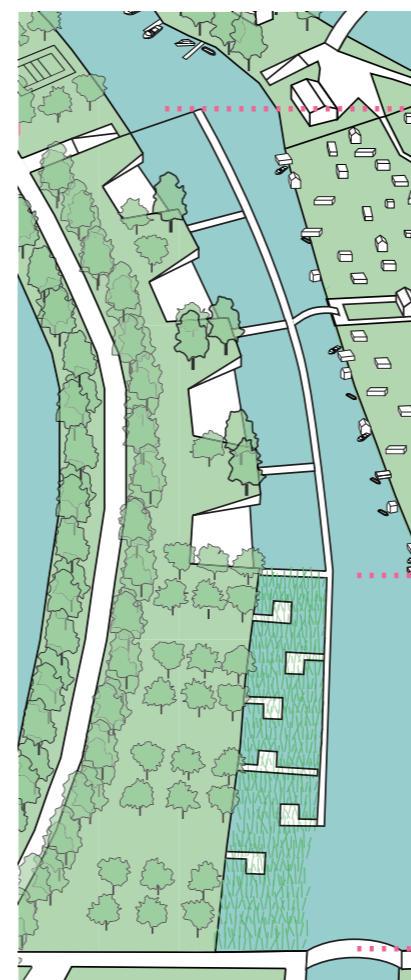
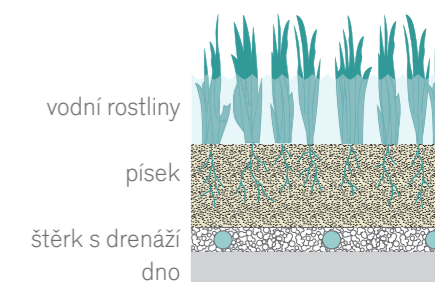
ZÓNA KOUPÁNÍ

Filtrovaná říční voda je přiváděna z čisticí zóny pomocí drenážních trubek. Pláž je rozdělena na menší zákoutí, aby působila intimněji. Stávající zeleň je v co možná největší míře zachována. **Dřevěná mola** slouží ke skákání do vody, opalování či rybaření v plavebním kanálu. Největší hloubka je 2,2 metru.



ČISTICÍ ZÓNA

Voda je přiváděna do **čisticí zóny** přes síta, která zamezí vniku větších předmětů. Vodní rostliny svými kořeny vodu vyčistí dostatečně pro účely koupání. V zóně s nachází dřevěné ostrůvky vhodné k posezení.



koupání na staré plavbě

LIBEŇSKÝ MOST



Návrh zastavení hráze Libeňského mostu, Pavel Janák, Sborník časopisu styl z let 1931 - 1932, Praha: Společnost architektů v Praze, 1932 s. 134



foto: autorka

Libeňský most byl dokončen roku 1928 podle projektu předního představitele českého kubismu Pavla Janáka a inženýra Františka Mencla, kdy nahradil stávající provizorní most. Je nejdelším silničním mostem v Praze a je jedním z významných technických děl své doby. Pavel Janák však realizovanou podobu neviděl jako finální - navrhl obytný most se sklady, obchody a byty zaměstnanců, který by tvořil bulvár nad řekou.

Již za své doby byl však kritizován pro nevhodné uspořádání mostovky - neúměrně široké jízdní pruhy nejsou adaptovatelné pro čtyřpruhový provoz a most působí prázdným a rozlehlým dojmem. Přesto je most oblíbenou trasou cyklistů, pěších i maminek s kočárky. Tvoří hlavní přístup na Libeňský a Maninský ostrov.

V současné době je vydáno stavební povolení rekonstrukce mostu, který by byl nahrazen o pět metrů širším tělesem a automobilový provoz by byl veden ve čtyřech pruzích. Dále by byl zrušen nájezd z Maninského ostrova. Územní plán počítá se vznikem Rohanského kanálu.

Toto řešení je velmi diskutabilní - vzhledem k razantnosti zásahu - demolice kubistického tělesa mostu kvůli rozšíření provozu - i z hlediska plánované výstavby městského okruhu a tím očekávané snížení dopravy uvnitř města neadekvátní. Rozšířením mostu by pak vznikla větší dopravní zátěž jak na most samotný, ale také na fungující městské části, které most spojuje. Proto navrhuji alternativní řešení rekonstrukce mostu.



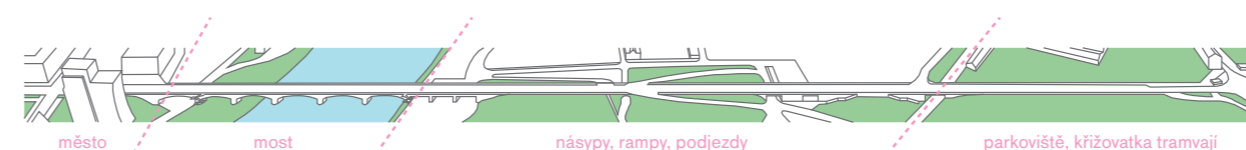
současný profil mostu

SOUČASNÝ STAV MOSTU

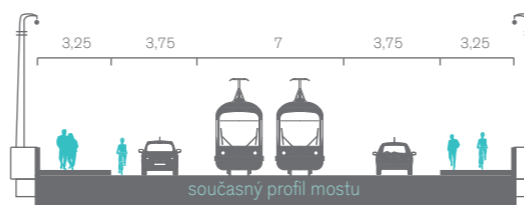
Současný technický stav již přestává být vyhovující, rekonstrukce je proto nevyhnutelná. Měla by však respektovat kubistický výraz mostu a navrátit mu jeho čistý výraz. Schodiště je zakázáno používat, jediný přístup na poloostrov je tedy po silnici. Libeňský most lze v současnosti rozdělit na několik úseků podle jeho charakteru.

HODNOTY MOSTU

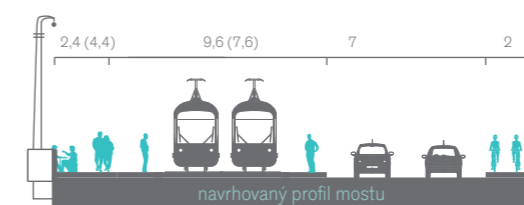
Jednou z hodnot mostu je jeho kubistický výraz, který v provedení z betonu tvoří nezaměnitelné architektonicko - technické dílo a je výrazným charakteristickým prvkem území. Detaily jsou nedílnou součástí mostu - sochy. Užitnou hodnotou je spojení dvou městských částí a zpřístupnění ostrovů. Charakteristickým rysem je jeho délka a tedy různost území, přes které most vede.



KONCEPT REKONSTRUKCE



současný profil mostu

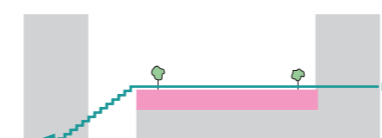


navrhovaný profil mostu

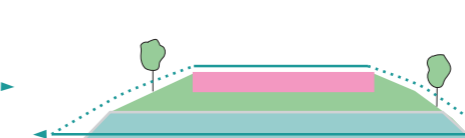
most - řeka



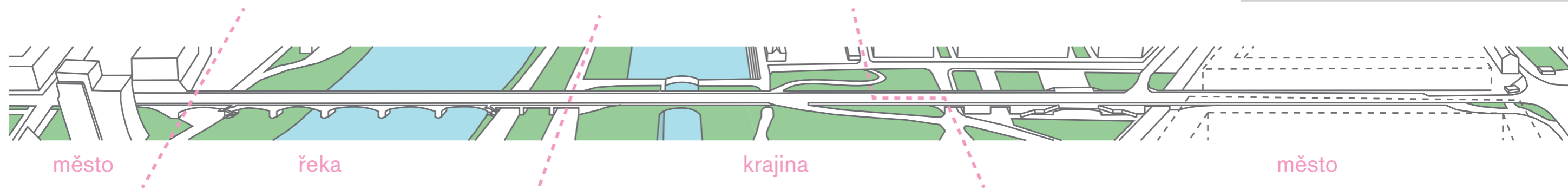
most - město



most - krajina



navrhovaný profil mostu



libeňský most

LIBEŇSKÝ BAZAR

Přístavy, kanály, mosty a brody byly v historii často místy, kde díky vodní dopravě probíhal obchod. V Libni bylo touto částí především zaniklé židovské město.



foto zleva: Amsterdam (flickr: David Stanley), Thajsko (blogspot: vaishumahav), Reykjavik (Krats), Benátky (panoramio: Patrick Lynch)

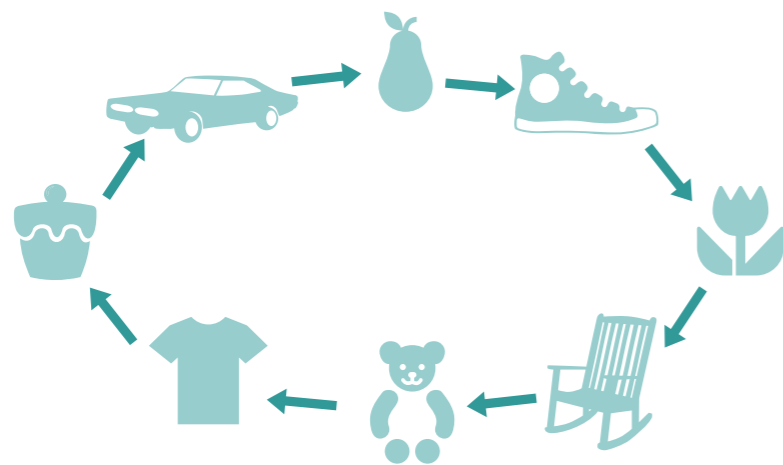
Obchod se na tomto území opět objevil až v relativně nedávné době - ve formě oblíbených bazarů nábytku a autobazarů nabízejících mimo jiné i lodě.



foto: autorka

foto: hyperinzerce

Rozhodla jsem se na tuto tradici navázat také v souvislosti s rostoucí oblibou bleších a farmářských trhů, jejichž obnova v posledních letech významně oživila pražská veřejná prostranství.

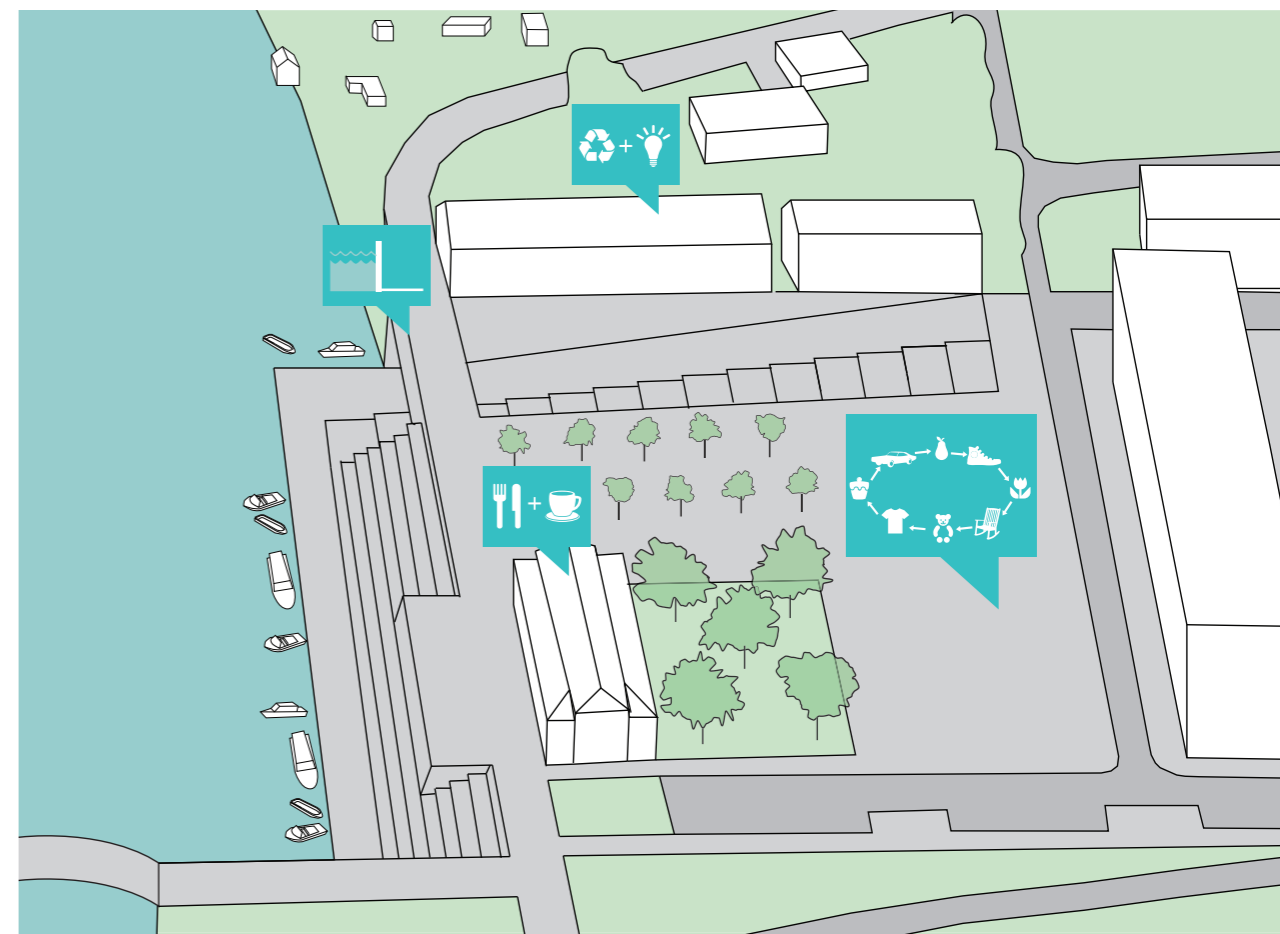


Libeňský bazar by měl specifický charakter - šlo by o **volný prodej a případně naturální směnu na místě** - své koláče, oblečení či nábytek mohou nabídnout obyvatelé Libně, květiny a výpěstky mohou nabízet také zahrádkáři ze tří blízkých kolonií, sběratelé mohou vyměňovat nejrůznější předměty a účastnit by se mohli i bazary s automobily či nábytkem.

Zachovalá skladiště dostala nové funkce - u přístavu jde o **restauraci - kavárnu** s možností venkovního posezení. Dvě budovy obklopující prostor ze severní strany jsou sídlem **kanceláře správy bazaru a recyklačně - designového centra**. Sem mohou lidé přinášet nepotřebný materiál, starý nábytek a v rámci workshopů v dílnách mohou pracovat s umělci a designéry na renovacích a experimentálních objektech. V budově je i několik residenčních atelierů.

Prostor je ponechán volný kvůli odstupu od novostavby administrativy a také kvůli snadné adaptaci pro potřeby trhů.

Hlavní pěší třída lokality Docks na území burzy **klesá směrem k vltavě do přístavu**. Ústí rampy je možné zavřít **protipovodňovými vraty**.



libeňský bazar v přístavu

LITERATURA, ZDROJE, PRAMENY:

Věstník Za starou Prahu 2010/3, Za Starou Prahu, Praha, 2010.
Libeň - ZMIZELÝ SVĚT/ A VANISHED WORLD, PhDr. Jan Jungmann, Muzeum Hlavního města Prahy, 2010.
Praha 1900-2000, Jan Kaplan, Václav Ledvinka a Viktor Šlajchrt, Gallery, Praha, 1999.
Historický atlas měst ČR - Svazek č. 14 - Libeň, Historický ústav Akademie věd ČR, Praha, 2006.
Kniha o Praze 8, Dagmar Broncová, Milpo, Praha, 1996.
Praha 19. a 20. století: Technické proměny, Jiří Kohout, Jiří Vančura, SNTL, Praha, 1986.
Sborník časopisu styl z let 1931 - 1932, Společnost architektů v Praze, Praha, 1932.

internet:
<http://tabuk007.blog.cz/>
www.kvmliben.cz/
www.staraplavba2.cz/
libenak.webgarden.cz/