



# Bydlení pro seniory - Průhonice

Vypracoval: Bc. Pavel Borůvka

Vedoucí práce: doc. Ing. arch. Petr Suske, CSc.

Letní semestr 2011/2012, Ústav navrhování III, FA ČVUT,

Diplomní projekt

Zadání, cíle	3
Obec Průhonice	4
Širší vztahy	5
Inspirace, vesnický charakter	6
Charakteristika pozemku	8
Urbanistické a architektonické řešení	9
Situace areálu	10
Prostorové schéma areálu	11
Obytné domy	12
Hlavní budova	14
Hlavní budova	15
MiniZoo, cukrárna	19

## Zadání

Předmětem zadání je bydlení pro seniory v Průhonicích s odpovídajícími službami a doplnění funkcí, které v lokalitě chybí, jako je například cukrárna a prostor pro malou knihovnu. Projekt vychází ze skutečného zadání obce a z názorového průzkumu obyvatel Průhonic uspořádaného začátkem roku 2012.

## Výběr ze zprávy o názorovém průzkumu obyvatel Průhonic

Již v úvodu je dobré uvést některé ze základních poznatků, které nejvíce ovlivnily projekt.

„Třetina obyvatel oceňuje, že Průhonice mají **charakter malé obce.**“ (str.6)

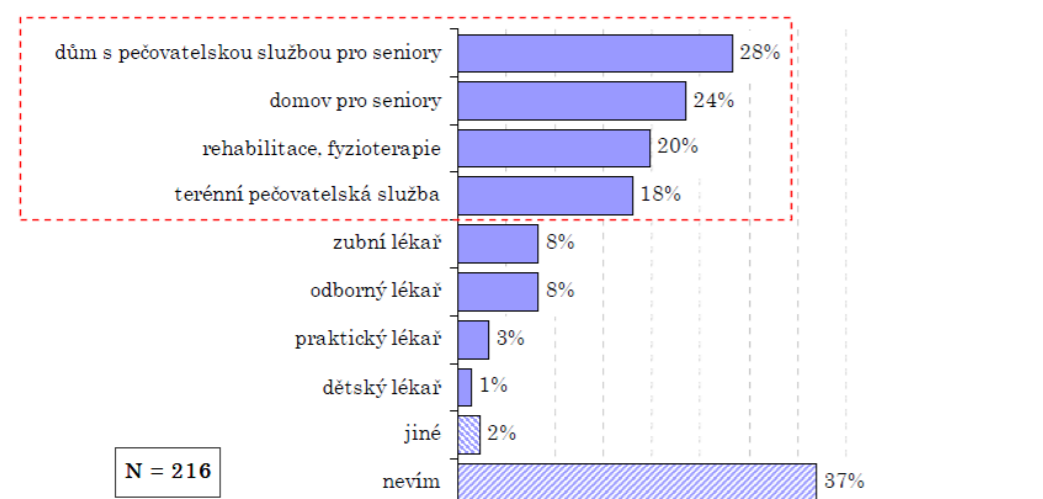
„Téměř polovina dotázaných vidí jako negativum života v obci **nedostatek malých obchodů a služeb**“ (str.6)

**Cukrárna chybí 77%** respondentů z těch, kterým chybí v obci nějaká služba. (str.22)

„V budoucnu by na náměstí rozhodně neměla chybět cukrárna popř. kavárna nabízející velký výběr zákusků, několik drobných obchodů např. květinářství či pekařství. Mělo by ubyt betonových a dlážděných ploch, které nahradí květiny a travnaté plochy.“ (Str.10)

„**Senioři** by uvítali akce šité na míru jejich vkusu – zajímavé **přednášky a besedy** se zajímavými lidmi, dechovka a lidová hudba, taneční čaje či organizované zájezdy do divadla. Také **cvičení přizpůsobené jejich možnostem.**“ (str.20)

Zdroj: Názorový průzkum mezi obyvateli Průhonic na téma kvalita života v obci a další rozvoj obce, 2012, [online], dostupné na Oficiálních webových stránkách obce Průhonice, zpracovala: Mgr. Libuše Bumbálková



Graf - chybějící sociální a zdravotní služby

(Názorový průzkum..., str.21)

## Cíle

Návrh bude sloužit místním seniorům z Průhonic. Smyslem je neodstrkovat starší občany na kraj obce, ale díky výhodné poloze v těsném kontaktu centra jim dát co nejsnazší možnosti se dále účastnit života v obci. Mít blízko do obchodu, na náměstí, do lékárny, do parku a k dlouholetým přátelům. Velké **změny nejsou u starších lidí příliš vítané** a tomu se architektonické řešení musí přizpůsobit. Většina obyvatel Průhonic, potenciálních klientů, bydlí v rodinných domech se zahradou. Ideální proto je nabídnout jim **opět domek se zahradou**, který **odpovídá velikostí jejich potřebám** a poskytuje možnost postupně s ubývajícími vlastními silami přenechat práci na **hospodyni, zahradníkovi či ošetřovateli**. Samozřejmostí je bezbariérové řešení všech prostor, aby senioři mohli začít využívat pomůcky pro usnadnění pohybu a stále **zůstávat ve stejném prostředí**. Zároveň musí být postaráno i o zcela imobilní klienty, kteří už nebudou moci bydlet v domcích. I pro ně je důležité zachovat kontakt se známým prostředím.

**Cílem tedy není návrh ohromující, ale návrh přátelský a příjemný pro klienty, kteří v Průhonicích žili, žijí a chtějí žít dál.**

Tento cíl, dle mého názoru, splní komplex budov, které budou společně působit tradičním vesnickým charakterem.

I když jsou Průhonice svým charakterem menší obcí, jejich centrum, Květnové náměstí, skutečně naplňuje pojem náměstí, a to zejména díky koncentraci služeb i popularitě sousedního parku.

Návrh bydlení pro seniory působící „vesnickým“ dojmem, bude jistou protiváhou Květnovému náměstí.

# Z historie a současnosti obce

První dochované písemné zprávy o Průhonicích pocházejí ze 70. let 13. století. Vystřídalo se zde několik majitelů, avšak nejvýznamnějším obdobím průhonického panství bylo období pánů z Říčan (do 90. let 14. století) – dali vystavět na ostrohu nad potokem nový opevněný hrad a rozšířili původní románskou kapli. Z této doby pocházejí také gotické nástěnné fresky v kapli, jež jsou historicky nejcennější dochovanou památkou v Průhonicích.

Jedním z majitelů byl rytíř Zapských ze Zap, který v 16. století přebudoval své sídlo v Průhonicích na renesanční zámek italského stylu. Za použití obvodového gotického zdiva vzniklo typické renesanční sídlo se čtyřmi obvodovými křídly a uprostřed uzavřeným nádvořím. Další přestavba se uskutečnila v r. 1800, kdy Jan Nepomuk hrabě Nostic-Rieneck započal přestavbu zámku v klasicistním slohu a všechny budovy, kromě gotického paláce, byly zvýšeny o patro. Prostor předzámčí byl upraven v klasicistní zahradu, tvořící reprezentativní nástupní prostor. Parkové úpravy



byly provedeny také u Podzámeckého rybníka a na okolních plochách.

Zámek byl přebudován do stylu české novorenesance a to v letech 1889-1894. V té době se začal v okolí zámku budovat rozsáhlý park v přírodně krajinářském stylu s téměř 40 km cest a stezek.

Obec Průhonice měla až do 90. let 19. století charakter české zemědělské vesnice s rybníkem uprostřed návsi a v obci byli aktivní kulturní a společenské organizace. V souvislosti s První světovou válkou však byla jejich činnost „utlumena“.

Po roce 1989 došlo k výrazné změně vzhledu a funkce obce. Byl potlačen zemědělský charakter obce a došlo k rozvoji rezidenčního bydlení. O atraktivitě oblasti pro bydlení rozhodla zejména blízkost hlavního města, výhodnost dálničního spojení a vazby na MHD, sousedství Průhonického parku a Dendrologické zahrady, která byla založena v 70. letech 20. století. Průhonice měly nedostatečnou infrastrukturu a staré komunikace. Po roce 1989 se Průhonice měnily v moderně vybavenou obec. Tomu nyní odpovídá úprava komunikací, změna vzhledu historického centra obce podle současných estetických a architektonických představ. Došlo také k renovaci značné části staré zástavby. Výstavbou nových rodinných domů postupně vznikly zcela nové části obce rezidenčního charakteru.



# Obec Průhonice



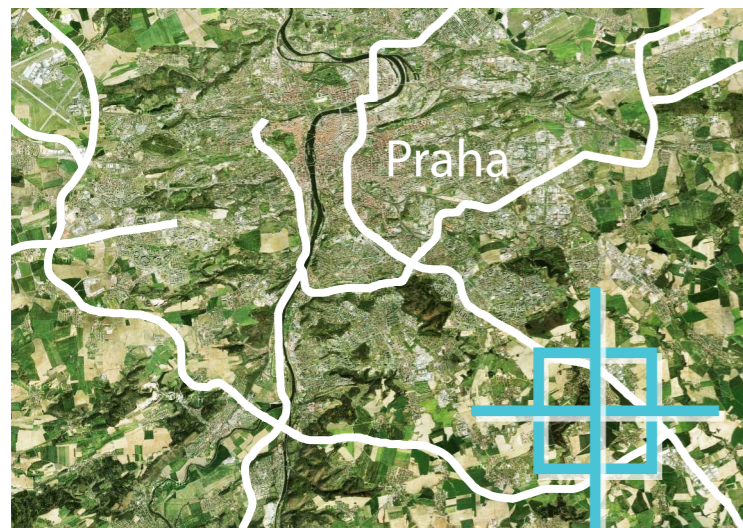
Stabilní katastr



Třetí vojenského mapování

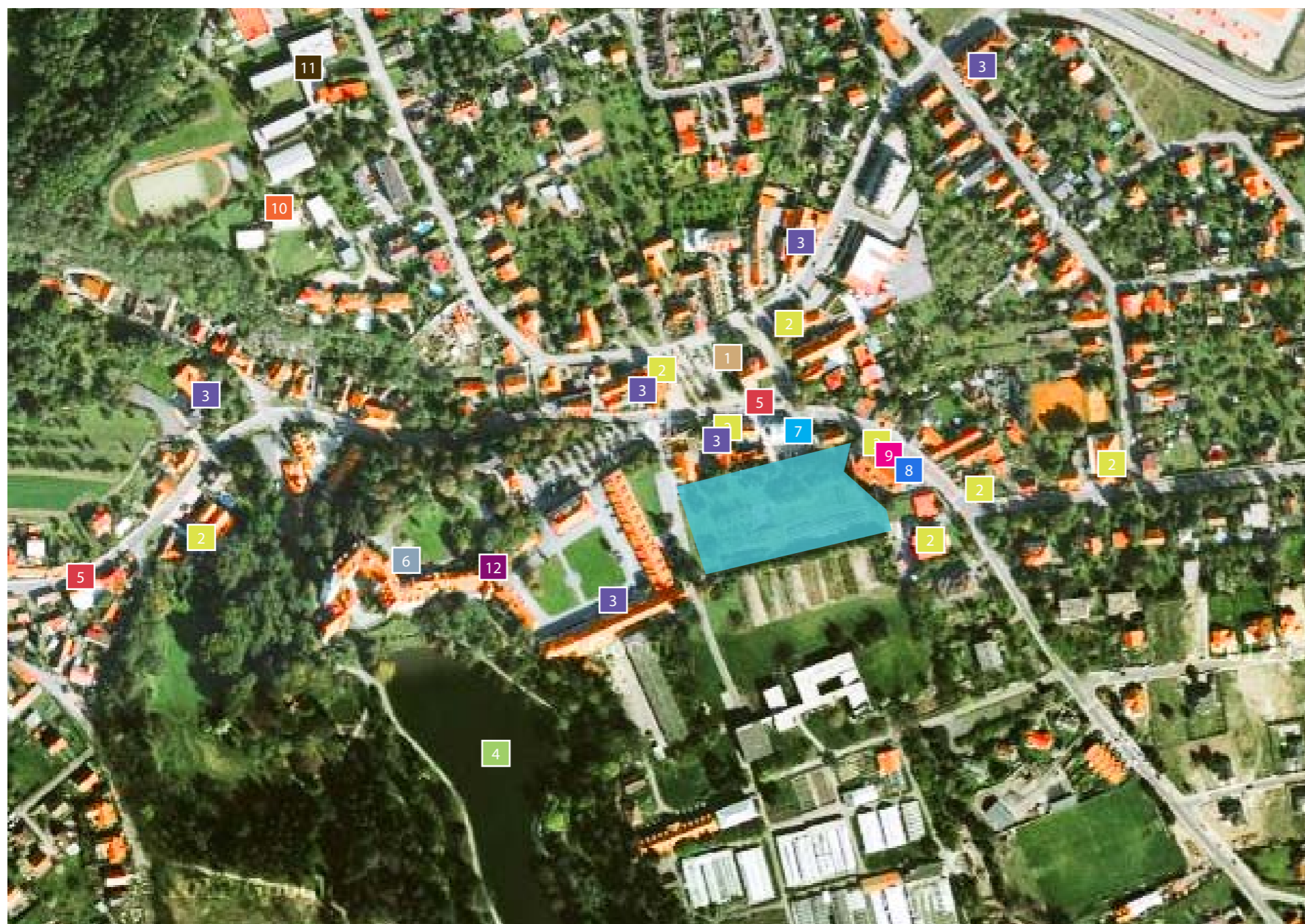


Mapa Topo S-1952-61



## Základní fakta:

Poloha: okres Praha -Západ, Středočeská kraj  
Počet stálých obyvatel: 2 641  
Rozloha: 753 ha, původně tři samostatné obce - Průhonice, Hole a Rozkoš



- 1 obecní úřad
- 2 restaurace
- 3 ubytování
- 4 park
- 5 autobusová zastávka
- 6 zámek
- 7 zdravotní středisko
- 8 pošta
- 9 potraviny
- 10 mateřská škola
- 11 základní škola
- 12 kostel
- 13 výzkumný ústav
- parcely bydlení pro seniory

zdroj: maps.google.cz

## Mapy Stabilního katastru vesnic v regionu

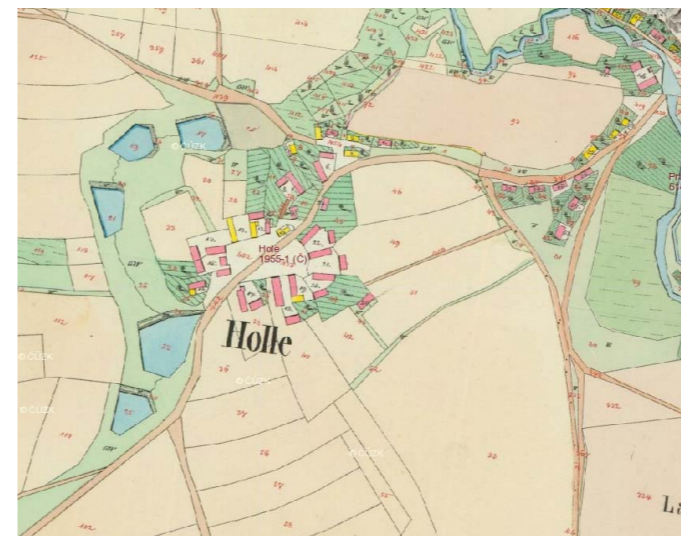
# Inspirace, vesnický charakter



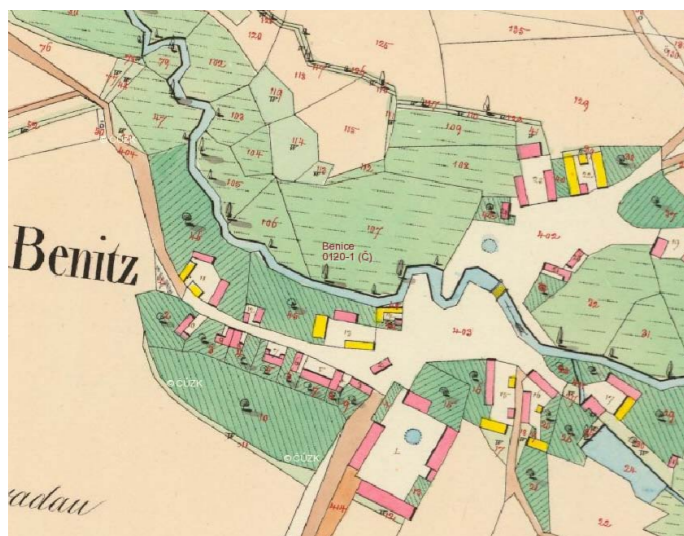
Záběhlice



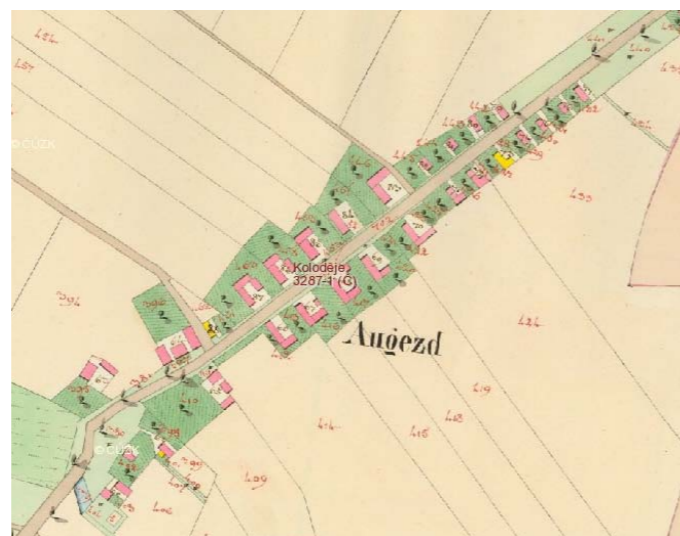
Hostivař



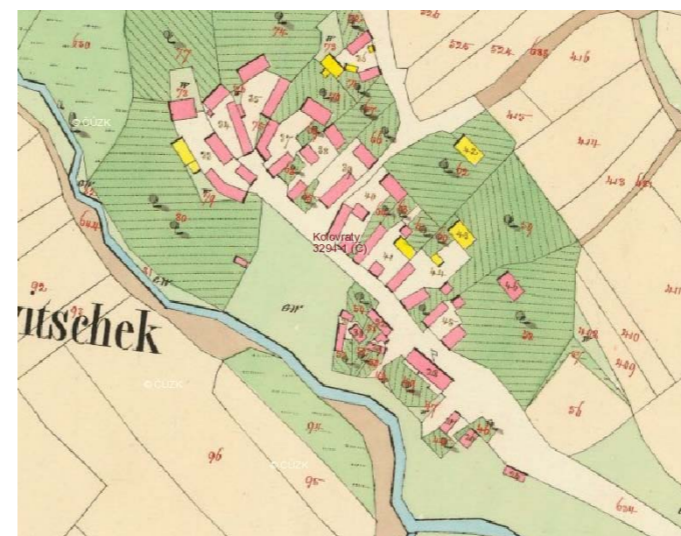
Průhonice - Hole



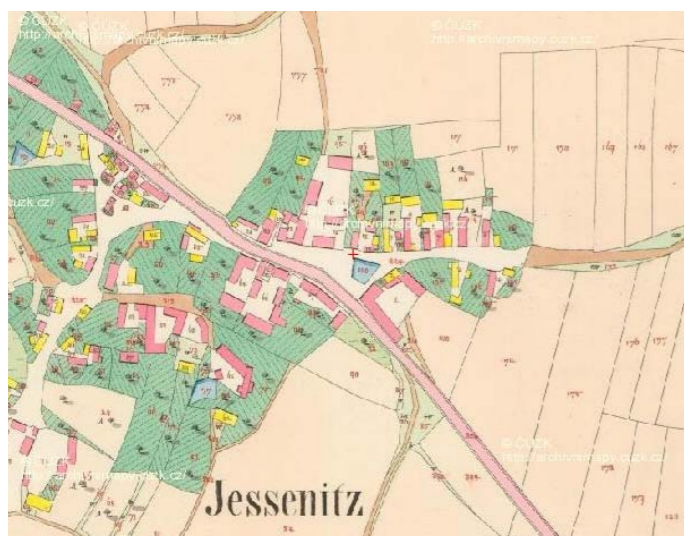
Benice



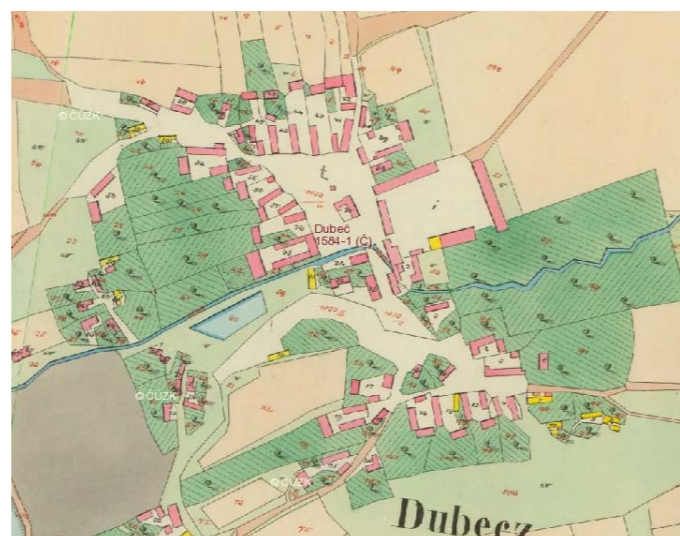
Újezd nad Lesy



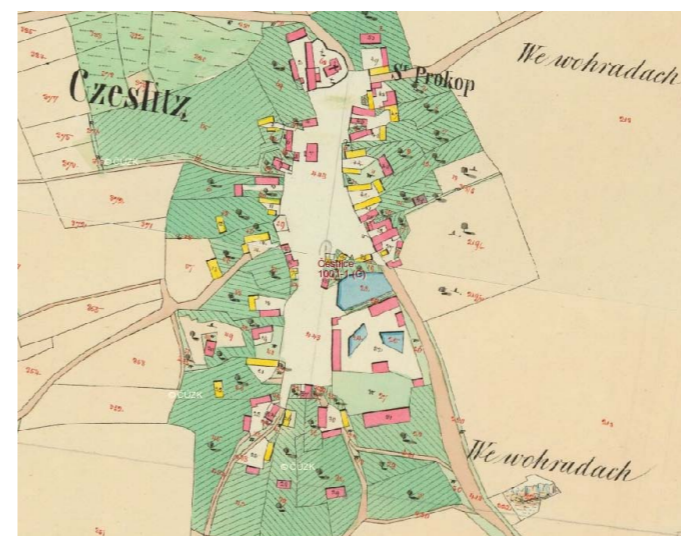
Kolovraty - Tehovičky



Jesenice



Dubec



Čestlice

zdroj: <http://archivnimapy.cuzk.cz/>

Co dává vesnici charakter vesnice? Odpověď najdeme v mnoha publikacích. Základní znaky tradičního vesnického domu jsou podle Jiřího Škabrady (1996): výrazně obdélný půdorys, trojdílné členění, umístění domu na parcele (při hranici s okny do ulice), sedlová střecha 45 stupňů, vstup do domu ze střední části půdorysu, usazení domu v terénu (přízemí v úrovni terénu), nasazení střechy (základna trojúhelníkového profilu totožná s úrovní stropu přilehlému podlaží), zápraží. Většina z těchto pravidel je v návrhu respektována.

Na základě průzkumu konkrétní lokality Průhonice a okolních vesnic vyplynulo, že záznamy v historických mapách i současná reálná podoba oblasti se shodují se znaky vesnického bydlení uváděnými v literatuře. Pro návrh jsem vybral urbanistickou formu pocitově připomínající malou ulicovou náves nebo domkářskou uličku. Paralela s domkářskou uličkou se nabízí i pro vztah Květnového náměstí s novým návrhem.

Ulička menších stavení se objevuje ve vesnicích v regionu například v Hostivaři, Záběhlících (dodnes se jmenuje Dolní chaloupky a Horní chaloupky), nebo přímo v těsném sousedství Průhonice v Holi.

Ulice Stará v Průhonících Holi je pro mě velkou inspirací (na mapě Stabilního katastru ještě není). Má srovnatelnou polohu k místnímu centru, návsi v Holi, jako nový návrh bydlení pro seniory ke Květnovému náměstí. Většina domů, ač jsou velmi přestavěné, si zachovává původní tvar chalup dodnes a jsou situovány do klasické příčné polohy k ulici.

# Inspirace, vesnický charakter

Fotodokumentace okolních vesnic



1 Kunratice



7 Benice



2 Průhonice Rozkoš



zdroj: mapy.cz



6 Čestlice



3 Průhonice Hole



4 Průhonice ul. Stará



5 Průhonice

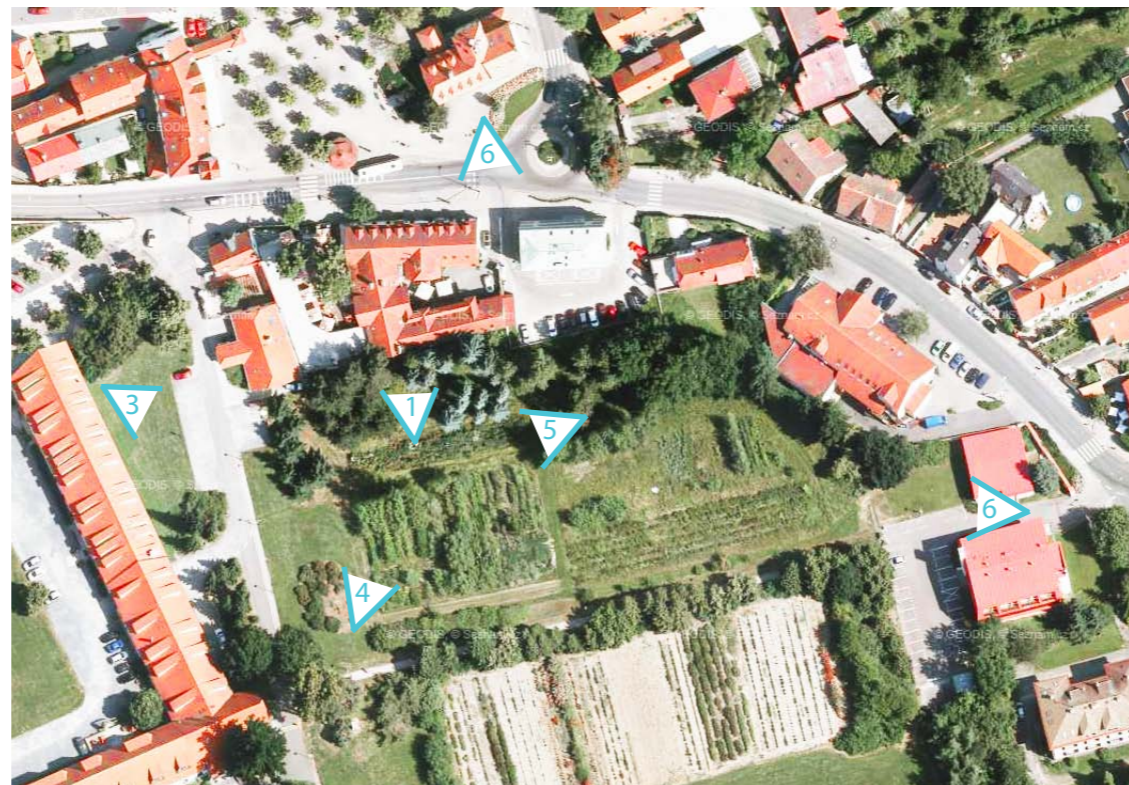
# Charakteristika pozemku



1



2



3



4



5



6

Pozemek o výměře 9 870 m<sup>2</sup> leží jižně od náměstí, za „zády“ objektů obklopujících náměstí. V současné době je ve vlastnictví Výzkumného ústavu Silva Taroucy pro krajinu a okrasné zahradnictví, který na něm hospodaří. Na parcele rostou nehodnotné dřeviny, které budou zachovány pouze ve výběhu pro zvířata. Na pozemku sousedícím z jižní strany je plánována výstavba parku.



# Urbanistické a architektonické řešení

Situace 1:1000



Základem návrhu je rozvržení objektů na parcele okolo ulicové návsi. Tato hlavní osa směřuje od křižovatky ulic Říčanská a Dobřejovická na druhou stranu směrem k zámku. Na pozemek jsou ještě dva vstupy. Ulička od náměstí okolo zdravotního střediska a propojení s plánovaným parkem jižně.

Na jižní a severovýchodní straně návsi jsou umístěny obytné domy v podobě chalup se štítů, okny a předzahrádkami orientovanými do veřejného prostoru. Na severozápadní straně návsi stojí hlavní budova, za kterou se nachází výběh pro zvířata a cukrárna.

Komunikace mají charakter pěší zóny s minimálními šířkovými parametry. Vjezd je povolen pouze obsluze areálu a pro vyzvednutí klientů přímo u jejich domku. Doprava v klidu je zajištěna podzemní garáží pod hlavní budovou, do které vede rampa z prostoru parkoviště u zdravotního střediska.

V areálu je zřízeno **rehabilitační centrum, jídelna, cukrárna, knihovna, možnost terapií se zvířaty** a další aktivity, které pomáhají v udržování společenského života. Seniori budou mít vše na dosah ruky jak v areálu, tak v centru Průhonice.

Zelená malá návěs s typickým rybníčkem umožňuje klidné posezení a kontakt seniorů, stejně jako dalších obyvatel z okolí a návštěvníků.

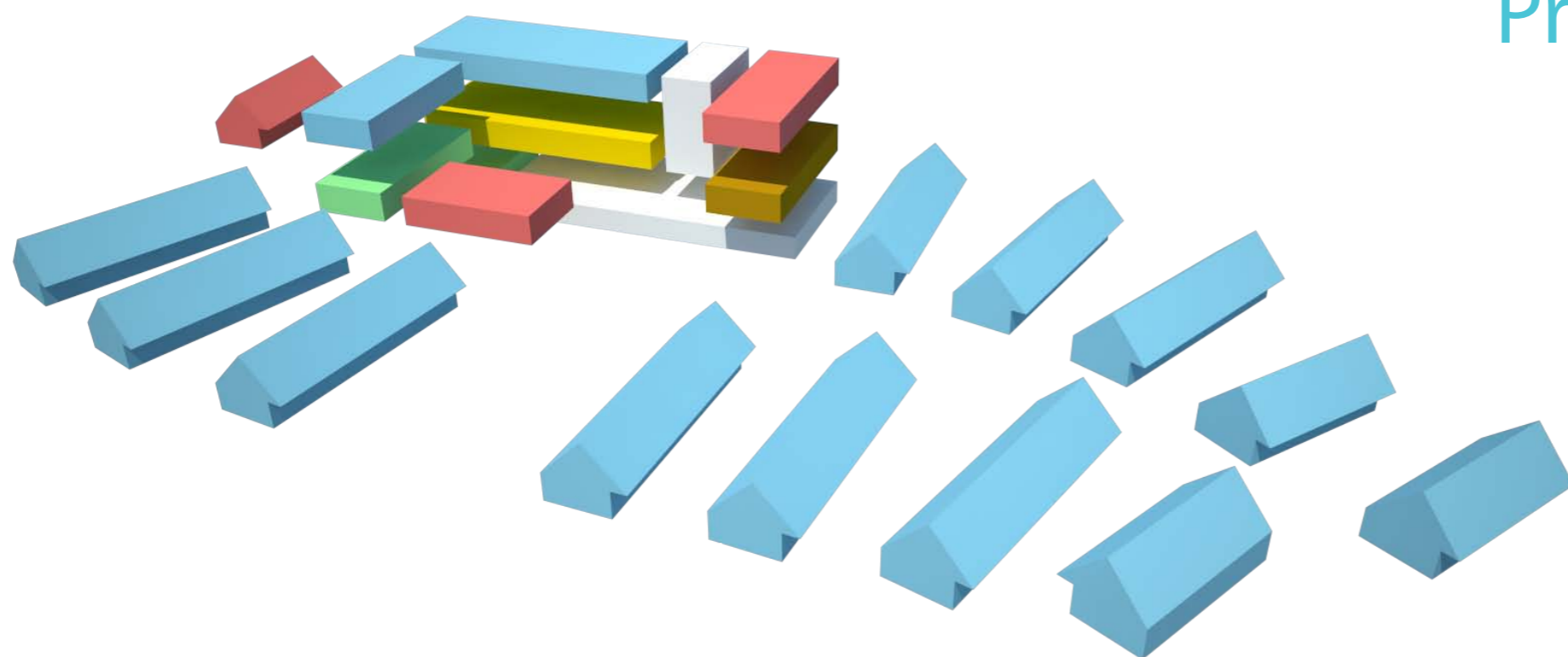
Cukrárna je umístěna bokem na západní straně areálu v sousedství s miniZoo, která bude velkým lákadlem pro děti.

Základní bilance areálu:

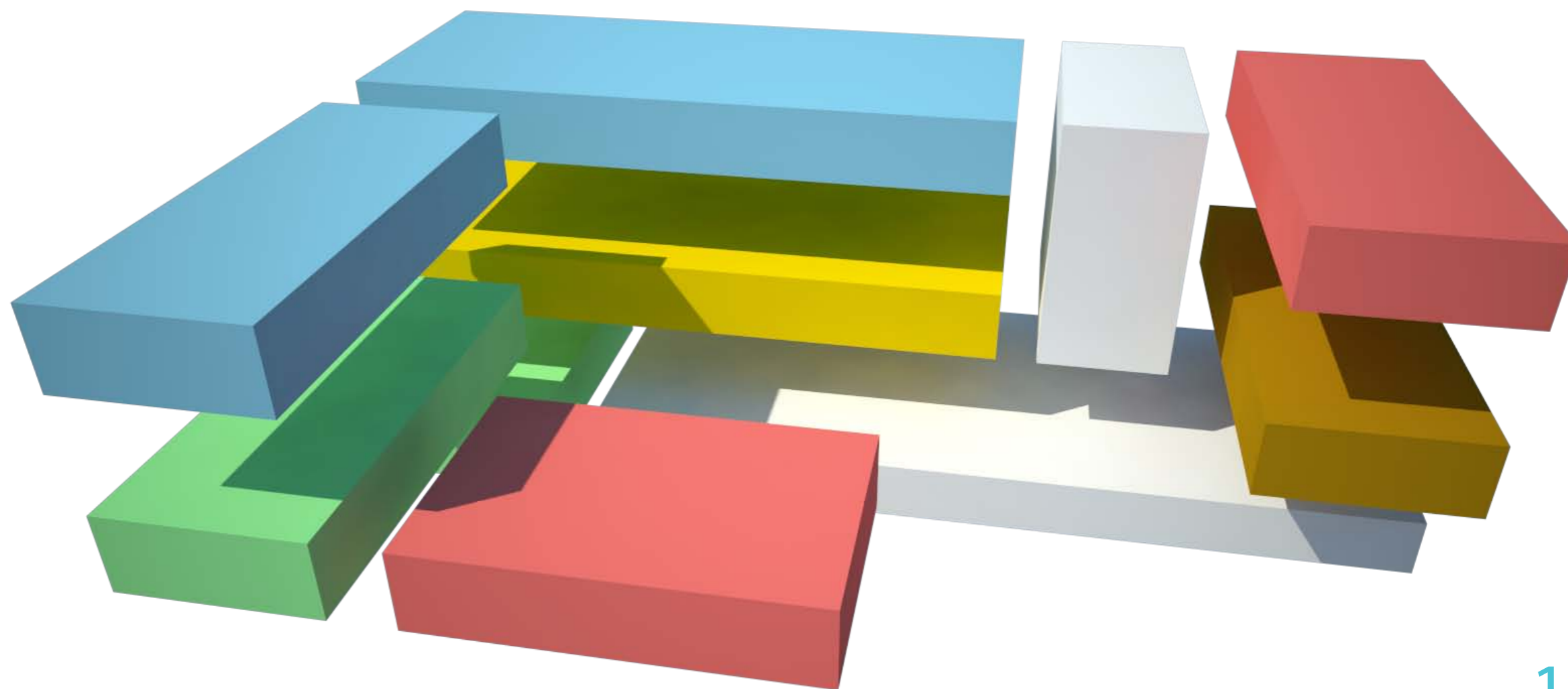
Plocha pozemku: 9870 m<sup>2</sup>  
Zastavěná plocha typického domku: 138 m<sup>2</sup>  
Zastavěná plocha hlavní budovy: 1006 m<sup>2</sup>  
Zastavěná plocha cukrárny: 97 m<sup>2</sup>  
Zastavěná plocha celkem: 2683 m<sup>2</sup>



# Prostorové schéma areálu



- bydlení
- relaxační centrum
- jídlna, cukrárna, knihovna, společenská místnost
- komunikační jádro, garáže
- zázemí, technika
- dobročinný obchod a obchodní prostory



# Obytné domy

Základním kamenem bydlení pro seniory Průhonice jsou obytné domky navěšené na náves. V typickém domě jsou tři bytové jednotky - jedna dvoupokojová a dvě garsoniéry.

Bytová jednotka je bezbariérová a poskytuje plné soukromí. Zápraží je společným prostorem pro tři byty a umožňuje klientům vzájemné setkávání. Ke každému bytu přiléhá **malá zahrádka, která zajišťuje seniorovi intimitu a klid na čerstvém vzduchu**. Klientům je na zahradě k dispozici terasa a **zvýšené záhony**, které aktivnímu seniorovi umožní vyžití a kontaktu s živou přírodou. Samozřejmostí je možnost chovat **vlastní malé domácí zvíře**, k čemuž bývá zahrada také velkou výhodou. Byt je se soukromou zahradou propojen francouzským oknem, které je kryto posuvnou okenicí pro větší **pocit bezpečí**. Okenici je zároveň možné vyklopit pomocí hydrauliky a snadno tak vytvořit stínící markýzu pro letní venkovní posezení. Zahrady jsou od sebe odděleny zvýšenými záhony s plůtky.

Od zápraží sousedního domu jsou obyvatelé odděleni zdí a venkovní skříní, která je přístupná buď ze zápraží, nebo ze zahrady, a poskytuje klientům dostatek úložného prostoru pro zahradní či sportovní náčiní. Předzahradku může užívat vždy senior s přilehlými okny a má k ní přístup ze své zahrady. V případě, že se senior nechce, či nemůže o zahradu starat, údržbu zajistí zahradník.

Kapacita:

34 bytových jednotek ve dvanácti domech (maximálně 46 klientů)

12 dvoupokojových bytů především pro páry (40 m<sup>2</sup>), 22 garsoniér (32,5 m<sup>2</sup>)



## Konstrukční řešení

Obvodové konstrukce jsou zděné z pálených cihel tloušťky 500 mm (např. POROTHERM 50 Hi Profi).

Vnitřní nenosné příčky jsou zděny z **nepálených cihel**. Jsou zde využity dobré, tepelně akumulující, vlastnosti nepálených cihel a zejména jejich schopnost udržovat v místnosti konstantní vlhkost. Zajišťují tak v místnosti **optimální mikroklima**, které navazuje subjektivní příjemný pocit a zároveň má prokazatelně blahodárný vliv na některá **onemocnění dýchacího ústrojí**, kterými trpí mnoho seniorů.

Mezibytové stěny jsou tloušťky 250 mm a zajišťují dostatečnou hlukovou izolaci. Vnitřní příčky jsou tloušťky 150 mm (obě např. HELUZ NATURE Energy 12/25) Stěny budou omítané hliněnou omítkou.

Krov je jednoduchý hambalkový a jeho vazný trám slouží jako nosná konstrukce stropu. Na podhled je použito hliněných panelů tloušťky 25 mm. Strop je zateplen konopnými rohožemi celkové tloušťky 300 mm.

Půdní prostor není využit, je odvětrán a slouží jako přirozená klimatizace v letním období. Střešní krytina je z pálených tašek Tondach Figaro povrchové úpravy černá engoba.

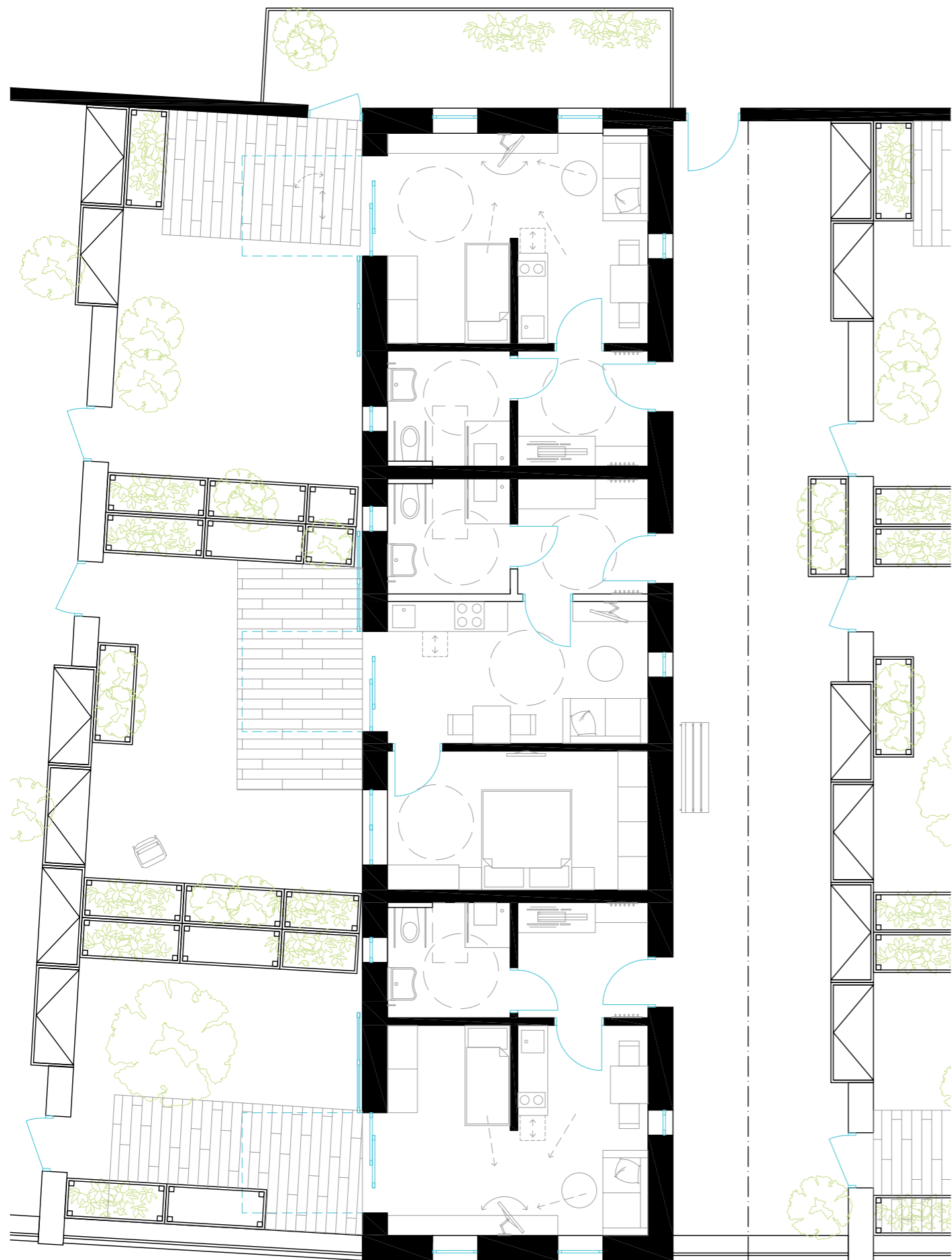
## Technické zařízení

Vytápění a ohřev teplé vody zajišťuje centrální kotelna v hlavní budově. V obytných domech je podlahové topení pro příjemnější tepelnou pohodu a snadnou údržbu.

Každá bytová jednotka má vlastní vodoměr a plynoměr.

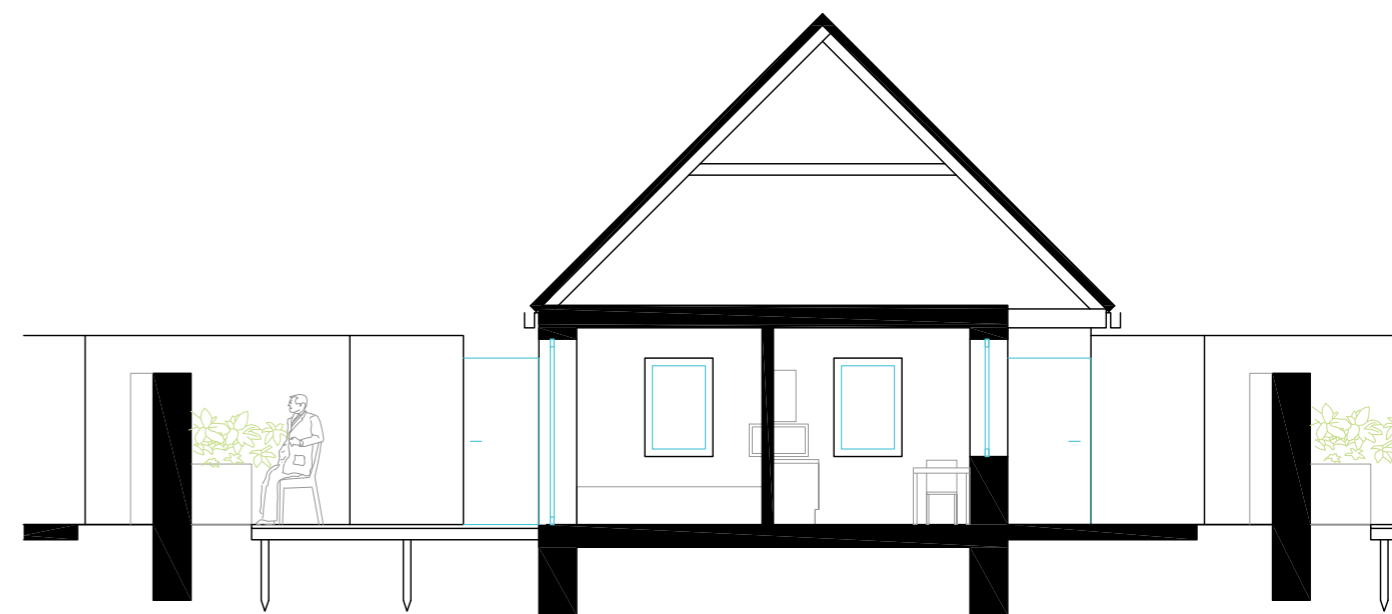


Půdorys 1:100



# Obytné domy

Řez 1:100



# Hlavní budova

Hlavní budova komplexu je primárně navržena pro potřeby seniorů, ale nedílnou součástí je využití širokou veřejností.

Ve vstupní hale je u vchodu do rehabilitačního centra umístěna recepce, vnitřní vchody do komerčních prostorů a hlavní schodiště s výtahem do patra a podzemních garáží. V patře je z haly vstup do knihovny se společenskou místností a na druhé straně do ubytování pro imobilní klienty.

V přízemí je umístěno **rehabilitační a relaxační centrum**, které je vybaveno rehabilitačním bazénem, tělocvičnou, saunou a whirlpoolem. Součástí je i ordinace fyzioterapeuta. V centru probíhají pohybové kurzy a relaxační aktivity pro seniory pod vedením odborníků. Mimo dobu vyhrazenou kurzům je možnost využití pro veřejnost a pronájem prostor.

Prostor bazénu je otevřen prosklenou stěnou jihozápadním směrem do oblasti výběhu pro zvířata. Z bazénu a tělocvičny je přístup do uzavřeného dvora, kde je možnost, v případě hezkého počasí, odpočinku na lehátkách nebo pohybových aktivit.

Šatny centra jsou společné pro muže i ženy, soukromí je zabezpečeno převlékacími kabinami. Z šatny je přímý přístup do sprch a WC. Veškeré tyto prostory jsou bezbariérové.

V přízemí v jižním křídle budovy je dále umístěna **jidelna pro seniory i veřejnost**, která bude v letních měsících využívat i venkovní prostor směrem na náves. Restaurace nemá plnohodnotnou kuchyň, jídlo bude dováženo externě.

Zázemí pro ošetřovatele zvířat, zahradníka, hospodyně pro bytové jednotky a místnost s odpadem jsou umístěny v návaznosti na personální vchod, služební (únikový) výtah do patra a na zázemí pro chov zvířat.

Ve východním křídle budovy v přízemí jsou tři obchodní prostory přístupné z návsi a z ulice od



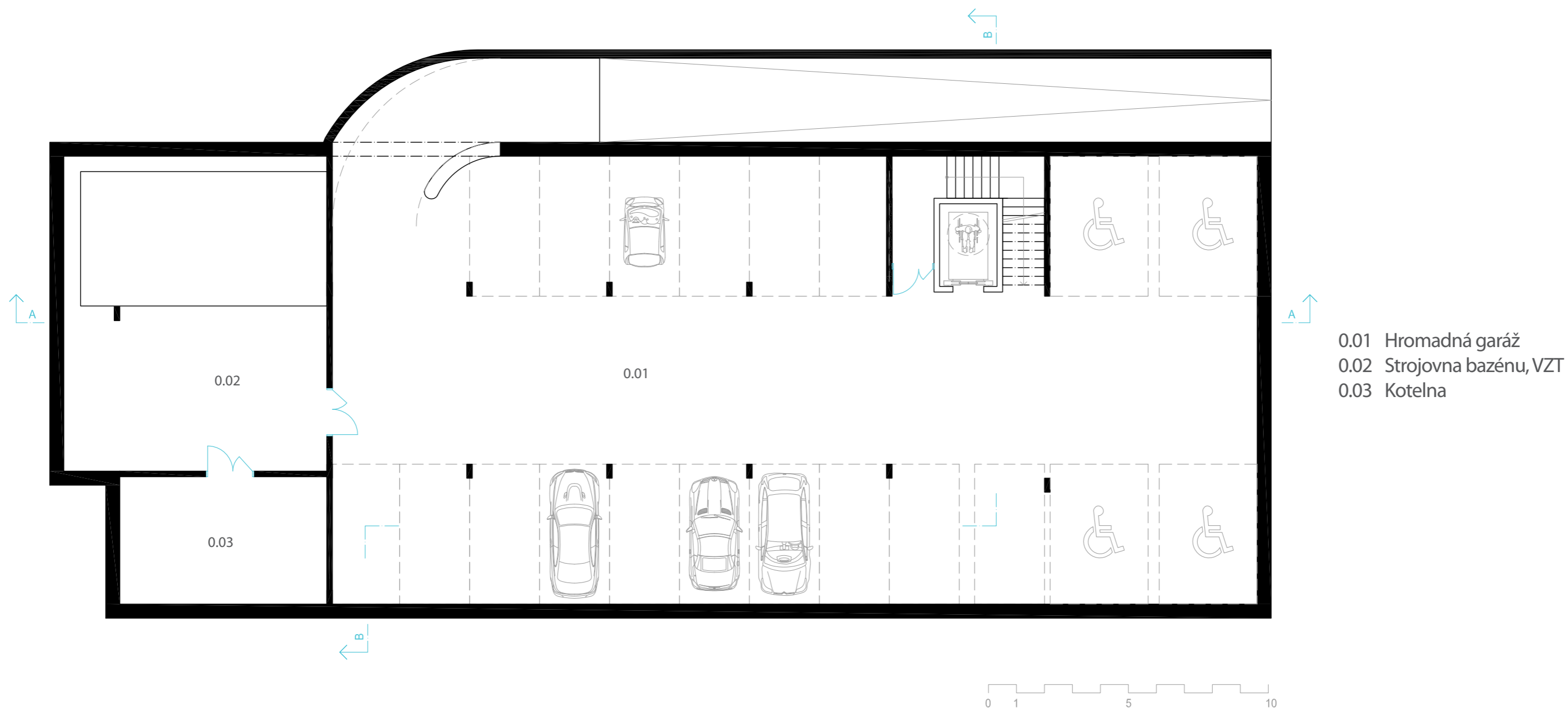
náměstí. Jeden bude využit jako **dobročinný obchod** na podporu domova a další dva například jako květinářství a kadeřnictví/kosmetika/manikúra.

Ze vstupní haly je v patře vchod do prostor malé **obecní knihovny a společenské místnosti**. Průhonická knihovna pořádá filmový klub, přednášky, semináře, besedy, kroužky, doučování, zájmové kluby, literární večery nebo výstavy. Prostor společenské místnosti bude stejným způsobem využívat i klub seniorů.

V západní části hlavní budovy bydlí **imobilní senioři**, kde je pro ně zajištěna odpovídající péče. Toto bydlení budou využívat zejména klienti, kteří dříve obývali samostatné bytové jednotky v komplexu a budou tedy moci stále žít v podobném prostředí. Seniorům jsou k dispozici ošetřovatelky (docházející i do samostatných bytů), ordinace doktora (pravidelné návštěvy), centrální koupelna a solárium.

**Solárium** je zde myšlena místnost otevřená na jihozápad prosklenou (otevíravou) stěnou směrem na výběh zvířat. Místnost je určena pro kontakt klientů s okolím, s rodinou i mezi sebou. Do solária může být senior dopraven na vlastní posteli, intimitu budou zajišťovat mobilní zástěny. Kapacita ubytování pro imobilní klienty je 6 pokojů, maximálně 13 klientů

V hlavní budově je podzemní parkoviště s kapacitou dvacet míst, z toho čtyři vyhrazená stání. Parkoviště je přístupné jednou obousměrnou rampou, která je opatřena světelnou signalizací pro řízení provozu. Přístup z parkoviště do nadzemní části budovy je zajištěn hlavním výtahem a schodištěm.



## Konstrukční řešení

Konstrukční systém hlavní budovy je železobetonový skeletový. Rastr sloupů vychází z rozměrů podzemního parkoviště. Obvodový plášť je řešen jako provětrávaná fasáda. Pálené cihly tl. 300 mm (např. POROTHERM 30 P+D), vláknitá izolace tl. 120 mm (např. Rockwool Airrock ND), provětrávaná mezera 50 mm a vodorovné dřevěné palubky ze smrkového dřeva v úpravě thermowood.

Příčky v obytných pokojích jsou vyzděny z nepálených cihel (např. HELUZ NATURE Energy 12/25) kvůli mikroklimatu (viz. jiná část textu) a ostatní příčky z pálených cihel (např. POROTHERM 11,5 P D).

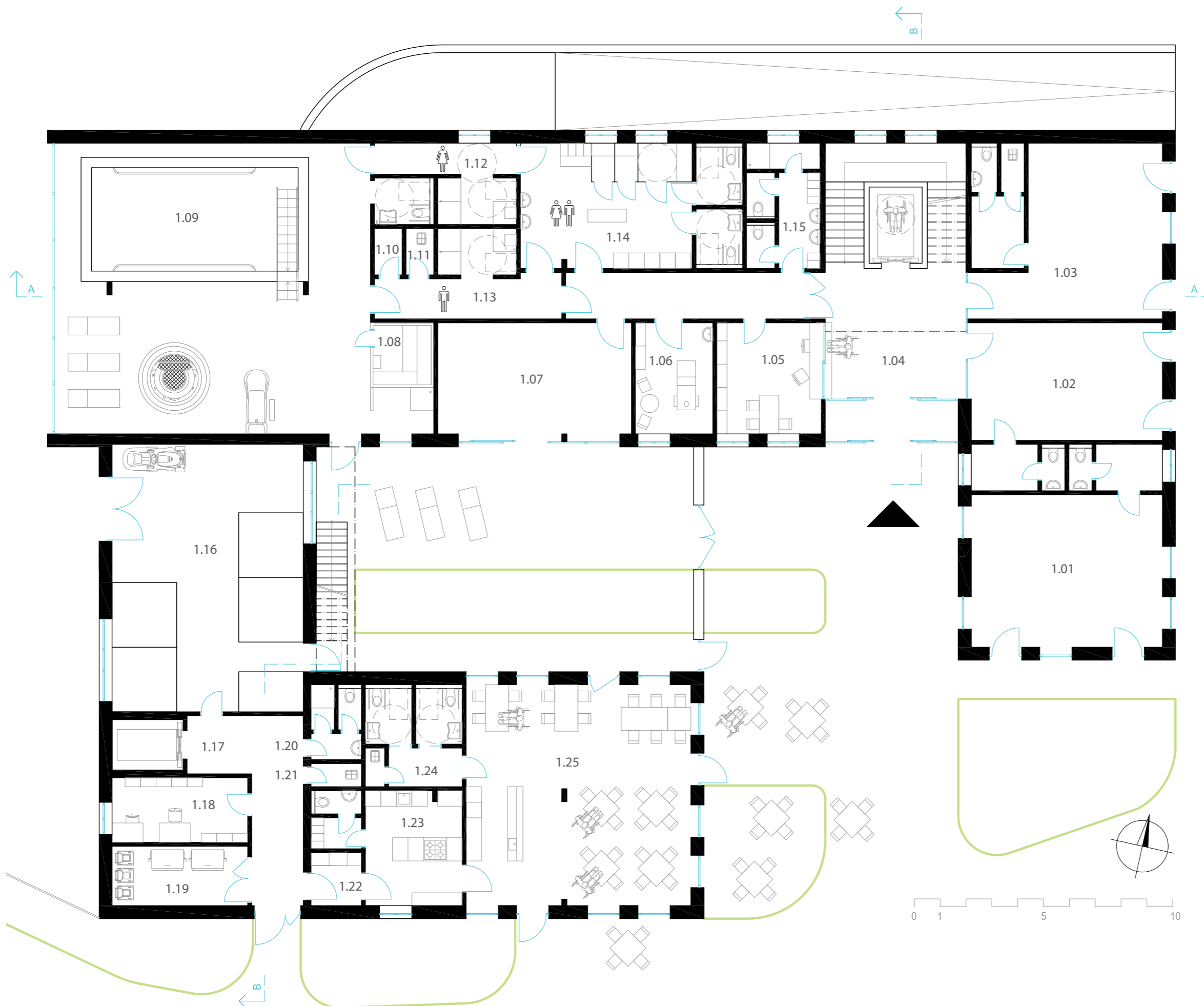
## Technické zařízení

Areál je napojen na vedení NN, kanalizaci, vodovod a plynovod.

Plynová kotelna je umístěna v suterénu hlavní budovy.

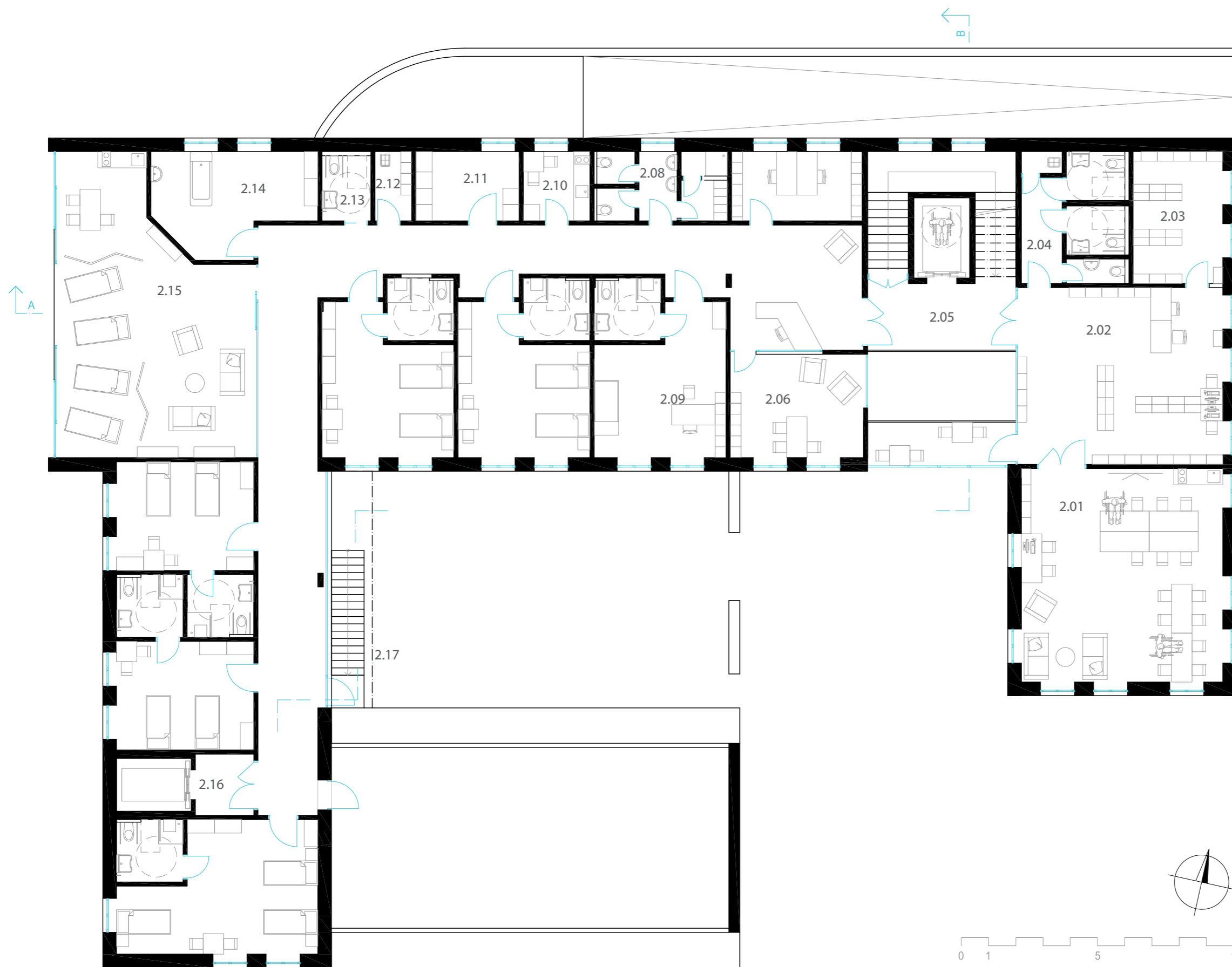
Technické zázemí bazénu je umístěno v suterénu pod místností s bazénem.

V budově jsou dva lůžkové výtahy. Je použit lůžkový hydraulický výtah Schindler 2500. Hlavní výtah má rozměr kabiny 1400 x 2400, služební výtah 1200 x 2300.



- 1.01 Dobročinný obchod
- 1.02 Obch. plocha (květinářství)
- 1.03 Obch. plocha (kadeřnictví/  
kosmetika/pedikúra)
- 1.04 Vstupní hala
- 1.05 Recepce
- 1.06 Fyzioterapeut
- 1.07 Tělocvična
- 1.08 Sauna
- 1.09 Rehabilitační bazén
- 1.10 Sklad
- 1.11 Úklid
- 1.12 Sprchy ženy
- 1.13 Sprchy muži
- 1.14 Šatna s převl. boxy
- 1.15 Hyg. zázemí zaměstnanců
- 1.16 Zázemí chovu zvíře a údržby
- 1.17 Personální/únikový výtah
- 1.18 Kancelář ošetřovatele zvíře,  
zahradníka, hospodyně
- 1.19 Odpad
- 1.20 Hyg. zázemí zaměstnanců
- 1.21 Úklid
- 1.22 Sklad
- 1.23 Přípravná jídelna
- 1.24 WC veřejnost, úklid
- 1.25 Jídelna

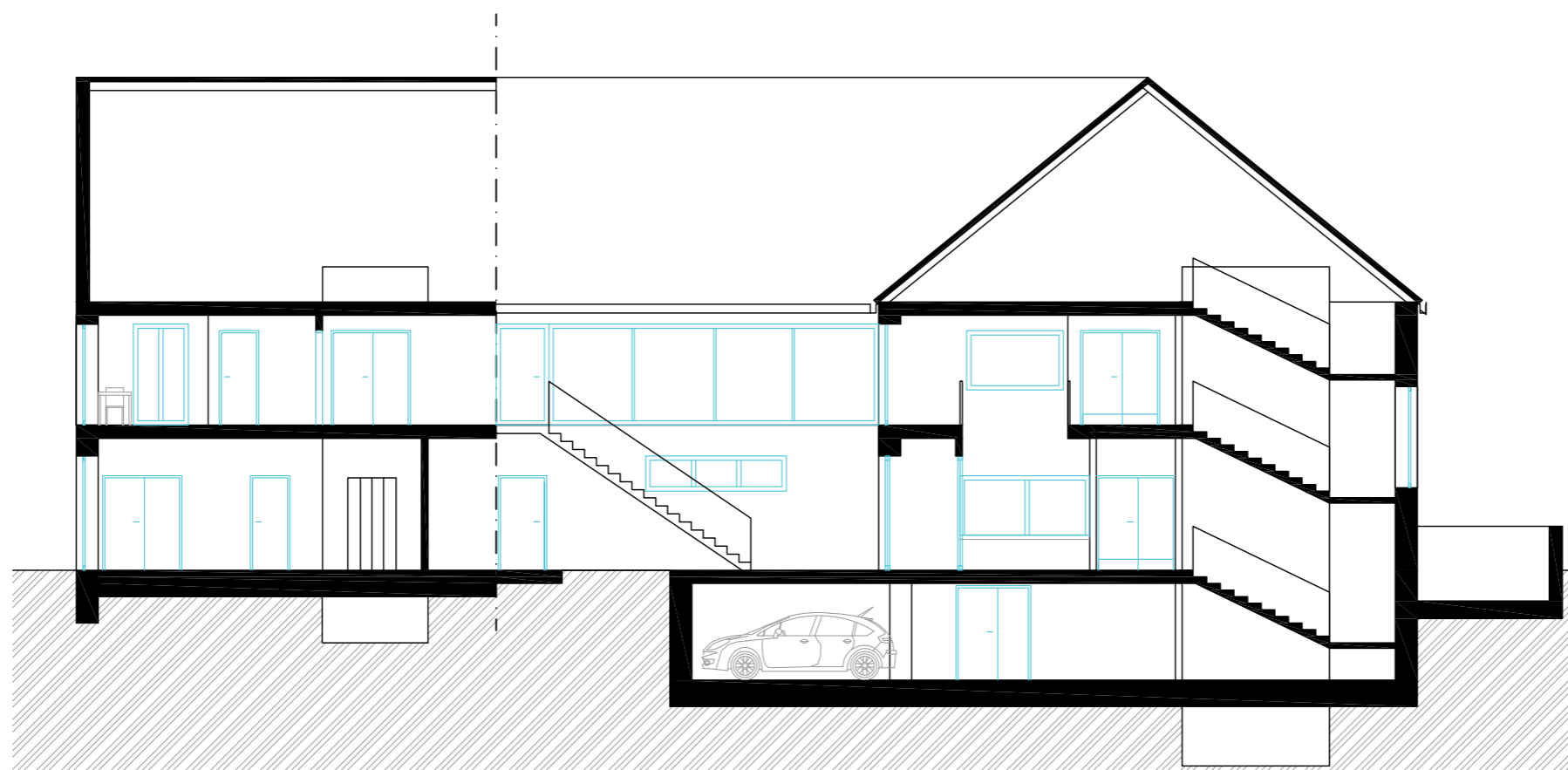




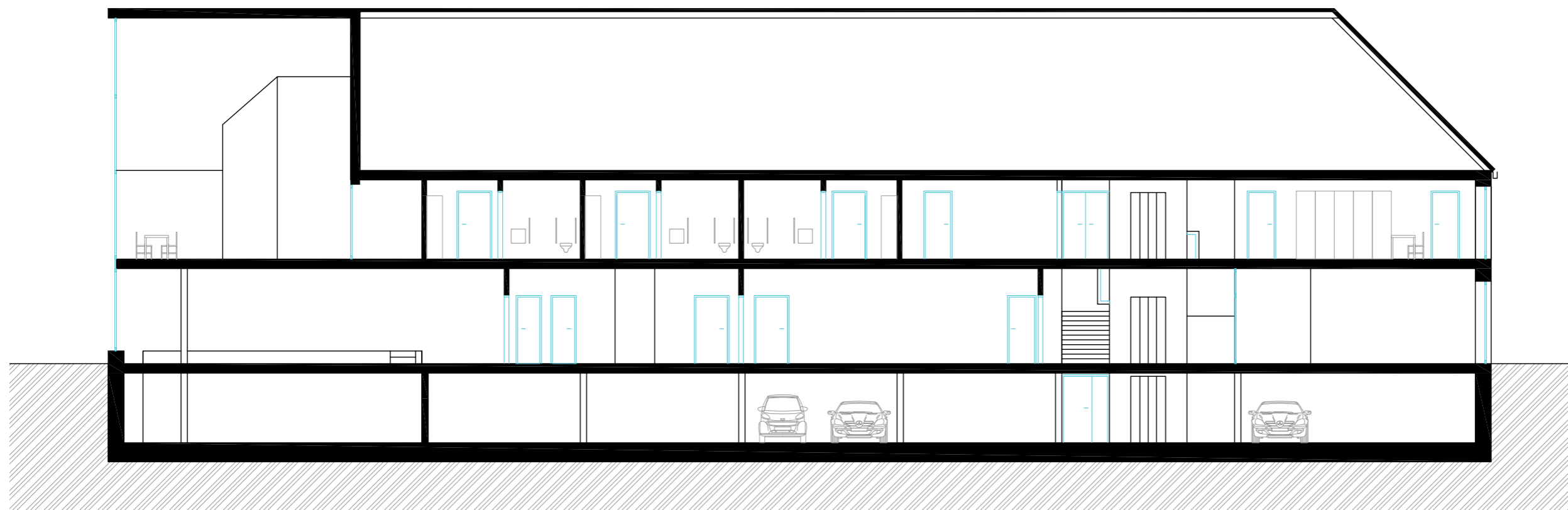
- 2.01 Společenská místnost
- 2.02 Knihovna
- 2.03 Zázemí knihovny
- 2.04 WC veřejnost, personál, úklid
- 2.05 Vstupní hala
- 2.06 Sesterna
- 2.07 Kancelář
- 2.08 Zázemí personálu
- 2.09 Ordinace
- 2.10 Čajová kuchyňka
- 2.11 Sklad
- 2.12 Úklid
- 2.13 WC veřejnost
- 2.14 Centrální koupelna
- 2.15 Solárium
- 2.16 Personální /únikový výtah
- 2.17 Únikové schodiště

Řez B - B, 1:150

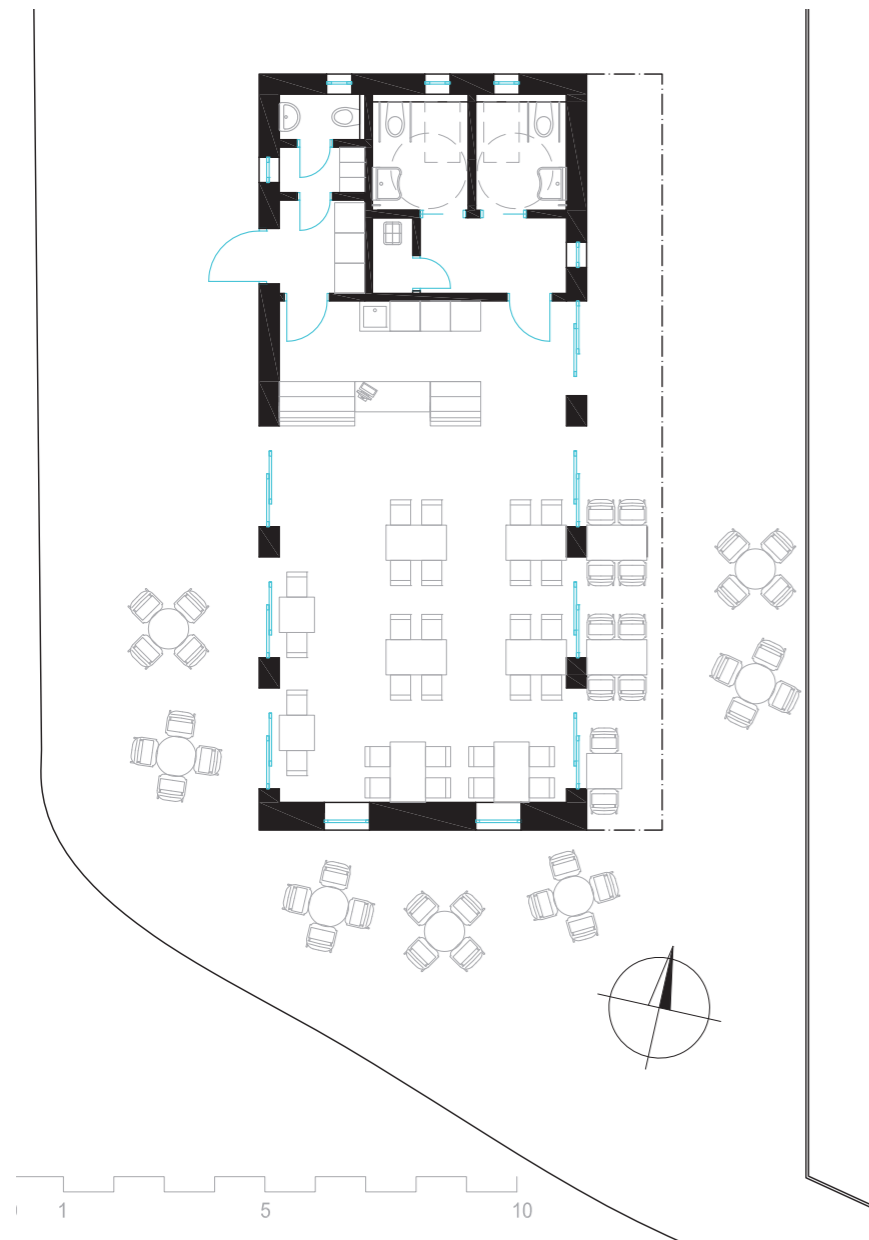
# Hlavní budova



Řez A - A, 1:150



# MiniZoo, cukrárna



V miniZoo bude chován malý počet menších vesnických domácích zvířat. Například **kozy, ovce, prase, či husy**. Zoo v areálu má dva významy. Prvním je obrovská **atraktivita pro děti**. Děti můžou zvířata krmit, hladit, nebo se účastnit komentovaných prohlídek přímo ve výběhu.

Druhým je možný kontakt seniorů se zvířaty. Senioři se mohou účastnit **zooterapie**, která je poměrně novým, ale stále se vyvíjejícím oborem s příslibem do budoucna. Člověk je nedílnou součástí přírody a v zařízení pro **seniory by neměl kontakt s živou přírodou ztrácet**. Domácí zvířata sice neodstraní příčiny nemocí, mohou však jejich průběh výrazně zmírnit. Svou přítomností a kontaktem s člověkem **zlepšují psychický stav i sebevědomí** a zmírňují pocit osamění (Brožová G., 2008). Na kraji areálu vedle miniZoo je umístěna cukrárna s venkovním posezením u ohrady pro zvířata.



*AK KLOVA 60 - 1-03-2012*  
*UŠTV*

České vysoké učení technické v Praze, Fakulta architektury

## 2/ ZADÁNÍ diplomové práce

Mgr. program navazující

jméno a příjmení: Pavel Borůvka  
datum narození: 19. 2. 1988  
akademický rok / semestr: 2011 - 2012 / letní  
ústav: 15129 Ústav navrhování III  
vedoucí diplomové práce: doc. Ing. arch. Petr Suske, CSc.

téma diplomové práce: Penzion pro seniory - Průhonice  
viz přihláška na DP

### zadání diplomové práce:

1/popis zadání projektu a očekávaného cíle řešení

Předmětem zadání je penzion pro seniory v Průhonících. Penzion bude umístěn v těsné blízkosti náměstí a obyvatelé tak nebudou odříznuti od života v obci. Součástí zadání jsou přilehlé veřejné prostory a doplnění vhodných funkcí, které Průhonícím chybí. Výsledkem bude objekt nebo soubor objektů, ve kterém se vhodně skloubí bydlení pro seniory a zařízení pro obyvatele obce i návštěvníky s výhodami pro všechny jmenované.

2/popis závěrečného výsledku, výstupy a měřítka zpracování

Analýza problematiky  
Průvodní správa  
Situace  
Půdorysy 1:200 (1:100)  
Řezy 1:200 (1:100)  
Pohledy 1:200  
Zákresy do fotografií  
Vizualizace

3/seznam dalších dohodnutých částí projektu (model)

Fyzický model v měřítku *1:200 ?*

Datum a podpis studenta

*27.2.2012*

*P. Borůvka*

Datum a podpis vedoucího DP

*P. Suske*

Datum a podpis děkana FA ČVUT

*J. M. J. J.*  
registrováno studijním oddělením dne

České vysoké učení technické v Praze, Fakulta architektury

## 2/ ZADÁNÍ diplomové práce

Mgr. program navazující

jméno a příjmení: Pavel Borůvka  
datum narození: 19. 2. 1988  
akademický rok / semestr: 2011 - 2012 / letní  
ústav: 15129 Ústav navrhování III  
vedoucí diplomové práce: doc. Ing. arch. Petr Suske, CSc.

téma diplomové práce: Penzion pro seniory - Průhonice  
viz přihláška na DP

### zadání diplomové práce:

1/popis zadání projektu a očekávaného cíle řešení

Předmětem zadání je penzion pro seniory v Průhonících. Penzion bude umístěn v těsné blízkosti náměstí a obyvatelé tak nebudou odříznuti od života v obci. Součástí zadání jsou přilehlé veřejné prostory a doplnění vhodných funkcí, které Průhonícím chybí. Výsledkem bude objekt nebo soubor objektů, ve kterém se vhodně skloubí bydlení pro seniory a zařízení pro obyvatele obce i návštěvníky s výhodami pro všechny jmenované.

2/popis závěrečného výsledku, výstupy a měřítka zpracování

Analýza problematiky  
Průvodní správa  
Situace  
Půdorysy 1:200 (1:100)  
Řezy 1:200 (1:100)  
Pohledy 1:200  
Zákresy do fotografií  
Vizualizace

3/seznam dalších dohodnutých částí projektu (model)

Fyzický model v měřítku 1:200

Datum a podpis studenta

Datum a podpis vedoucího DP

Datum a podpis děkana FA ČVUT

registrováno studijním oddělením dne

<b>ČESKÉ VYSOKÉ UČENÍ TECHNICKÉ V PRAZE</b>	
<b>FAKULTA ARCHITEKTURY</b>	
<b>AUTOR, DIPLOMANT: Pavel Borůvka</b> AR 2011/2012, LS	
<b>NÁZEV DIPLOMOVÉ PRÁCE:</b> (ČJ) PENZION PRO SENIORY - PRŮHONICE  (AJ) HOUSING FOR SENIOR CITIZENS	
<b>JAZYK PRÁCE: ČESKÝ</b>	
<b>Vedoucí práce:</b>	<b>doc. Ing. arch. Petr Suske, CSc. Ústav: 15129</b>
<b>Oponent práce:</b>	
<b>Klíčová slova</b> (česká):	bydlení pro seniory, vesnice, senior
<b>Anotace</b> (česká):	Předmětem diplomové práce je bydlení pro seniory v Průhonicích s dalšími službami pro klienty i širokou veřejnost. Seniorské bydlení je určeno zejména pro průhonické obyvatele, jako možnost strávení svého stáří v prostředí, na které jsou zvyklí. Inspirací pro návrh byla podoba „tradiční“ vesnice v regionu. Bydlení je zabezpečeno v přízemních domech s několika bytovými jednotkami a služby v hlavní budově. Areál leží v blízkosti centra a dává seniorům možnost dále se účastnit života v obci a zároveň využívat možnosti každodenní péče v oblastech, na které již sami nestačí.
<b>Anotace</b> (anglická):	The aim of the thesis is housing for seniors in Průhonice and other services for clients and the general public. Senior housing is an opportunity especially for local people to spend their old age in an environment they are accustomed. The inspiration for the design was the form of "traditional" village in the region. Housing is placed in the single-storey houses. Services are provided in the main building. The area lies near the center of Průhonice and gives seniors the opportunity to further participate in community life and also enjoy the possibility of daily care.

Zdroje:

ŠKABRADA J., Lidová architektura, 1996, vydavatelství ČVUT  
 BROŽOVÁ G., Zooterapie v domově pro seniory, diplomová práce, Brno 2008  
 Názorový průzkum mezi obyvateli Průhonic na téma kvalita života v obci a další rozvoj obce, 2012, [online], dostupné na Oficiálních webových stránkách obce Průhonice, zpracovala: Mgr. Libuše Bumbálková

### Prohlášení autora

Prohlašuji, že jsem předloženou diplomovou práci vypracoval samostatně a že jsem uvedl veškeré použité informační zdroje v souladu s „Metodickým pokynem o etické přípravě vysokoškolských závěrečných prací.“

*(Celý text metodického pokynu je na [www.FA.studium/ke-stazeni](http://www.FA.studium/ke-stazeni))*

V Praze dne 16. května 2012

podpis autora-diplomanta